



Notes Statistiques

Académie de Clermont-Ferrand

Indicateurs de résultats des lycées [IVAL]

Baccalauréat Général – Technologique
et Professionnel

2021

numéro 01-22

mars 2022



**ACADÉMIE
DE CLERMONT-FERRAND**

*Liberté
Égalité
Fraternité*

Auteurs

Catherine GRANGE
Stéphane FRUGIER

Division Statistique et Evaluation : dse@ac-clermont.fr

Service Inter-académique de la Statistique, de l'Évaluation, de la
Prospective et de la Performance (SIASEPP)

☎ 04 73 99 32 71

www.ac-clermont.fr/etudes-stats/ (grand public)

statpro.ac-clermont.fr (depuis un site académique)

Sommaire

1. Méthodologie.....	1
1.1. Source et champ des indicateurs de valeur ajoutée des lycées (IVAL)	1
1.2. Quelques définitions.....	1
2. Evaluation de la performance des lycées de l'académie de Clermont-Ferrand	2
2.1. Le nombre de valeurs ajoutées positives ou nulles parmi les 5 IVAL	2
2.2. Résultats des indicateurs des lycées d'enseignement général et technologique	3
2.2.1. Dispersion des lycées pour chacun des 5 indicateurs.....	3
2.2.2. Répartition des établissements de l'académie en 5 groupes	5
Composition des 5 groupes	5
Composition des 5 groupes au regard de la valeur ajoutée au taux de mentions	8
Variation de la composition des 5 groupes entre les sessions 2020 et 2021	8
2.3. Résultats des indicateurs des lycées professionnels	10
2.3.1. Dispersion des lycées pour chacun des 5 indicateurs.....	10
2.3.2. Répartition des établissements de l'académie en 5 groupes	12
Composition des 5 groupes	12
Composition des 5 groupes au regard de la valeur ajoutée au taux de mentions	12
Variation de la composition des 5 groupes entre les sessions 2020 et 2021	16
ANNEXES	17
Annexe 1 : Taux observé, taux attendu et valeur ajoutée des 5 indicateurs pour les LEGT de l'académie de Clermont-Ferrand	18
Annexe 2 : Valeur ajoutée au taux de réussite au baccalauréat par série pour les LEGT de l'académie de Clermont-Ferrand	19
Annexe 3 : Valeur ajoutée au taux de mentions au baccalauréat par série pour les LEGT de l'académie de Clermont-Ferrand	20
Annexe 4 : Dispersion des LEGT de l'académie de Clermont-Ferrand et de France métropolitaine pour chacun des 5 indicateurs.....	21
Annexe 5 : Dispersion des LEGT de l'académie de Clermont-Ferrand et de la région Auvergne-Rhône-Alpes pour chacun des 5 indicateurs	22
Annexe 6 : Liste des lycées d'enseignement général et technologique de l'académie de Clermont-Ferrand ayant changé de groupe entre les sessions 2020 et 2021	23
Annexe 7 : Liste des lycées d'enseignement général et technologique de l'académie de Clermont-Ferrand n'ayant pas changé de groupe entre les sessions 2020 et 2021	24
Annexe 8 : Composition des 5 groupes de lycées d'enseignement général et technologique à l'échelle de l'académie de Clermont-Ferrand et de la France métropolitaine à la session 2021	25
Annexe 9 : Taux observé, taux attendu et valeur ajoutée des 5 indicateurs pour les LP de l'académie de Clermont-Ferrand	26
Annexe 10 : Valeur ajoutée au taux de réussite au baccalauréat par domaine de spécialité pour les LP de l'académie de Clermont-Ferrand	27
Annexe 11 : Valeur ajoutée au taux de mentions au baccalauréat par domaine de spécialité pour les LP de l'académie de Clermont-Ferrand	28
Annexe 12 : Dispersion des LP de l'académie de Clermont-Ferrand et de France métropolitaine pour chacun des 5 indicateurs.....	29
Annexe 13 : Dispersion des LP de l'académie de Clermont-Ferrand et de la région Auvergne-Rhône-Alpes pour chacun des 5 indicateurs	30
Annexe 14 : Liste des LP de l'académie de Clermont-Ferrand ayant changé de groupe entre les sessions 2020 et 2021	31
Annexe 15 : Liste des LP de l'académie de Clermont-Ferrand n'ayant pas changé de groupe entre les sessions 2020 et 2021	32
Annexe 16 : Composition des 5 groupes de LP à l'échelle de l'académie de Clermont-Ferrand et de la France métropolitaine à la session 2021	33

Liste des tableaux :

Tableau 1 : Résultats des indicateurs de valeur ajoutée des lycées d'enseignement général et technologique (toutes séries confondues) de l'académie de Clermont-Ferrand pour la session 2021.....	4
Tableau 2 : Résultats des indicateurs de valeur ajoutée des LP de l'académie de Clermont-Ferrand (tous domaines de spécialités confondus) pour la session 2021	11

Liste des figures :

Figure 1 : Répartition des LEGT et des LP selon le nombre de valeurs ajoutées positives ou nulles parmi les 5 indicateurs (taux de réussite et taux de mentions au baccalauréat, taux d'accès de la seconde, de la première ou de la terminale au baccalauréat) en 2021.....	2
Figure 2 : Distributions des valeurs ajoutées des 5 indicateurs des LEGT de l'académie de Clermont-Ferrand en 2021.....	3
Figure 3 : Répartition par groupe des 49 LEGT de l'académie de Clermont-Ferrand.....	5
Figure 4 : Croisement des valeurs ajoutées du taux de réussite et du taux d'accès de la seconde au baccalauréat pour les LEGT de l'académie de Clermont-Ferrand à la session 2021	6
Figure 5 : Proportion de LEGT par groupe (neutre, performant, en deçà des attentes, sélectif et accompagnateur) et par académie pour la session 2021	7
Figure 6 : Croisement des valeurs ajoutées du taux de réussite et du taux de mentions pour les LEGT de l'académie de Clermont-Ferrand à la session 2021	9
Figure 7 : Distributions des valeurs ajoutées des 5 indicateurs des LP de l'académie de Clermont-Ferrand en 2021	10
Figure 8 : Répartition par groupe des 43 LP de l'académie de Clermont-Ferrand.....	12
Figure 9 : Croisement des valeurs ajoutées du taux de réussite et du taux d'accès de la seconde au baccalauréat pour les LP de l'académie de Clermont-Ferrand à la session 2021	13
Figure 10 : Proportion de LP par groupe (neutre, performant, en deçà des attentes, sélectif et accompagnateur) et par académie pour la session 2021	14
Figure 11 : Croisement des valeurs ajoutées du taux de réussite et du taux de mentions pour les LP de l'académie de Clermont-Ferrand à la session 2021	15

Les indicateurs de performance des lycées permettent d'évaluer les résultats d'un lycée par rapport à ceux des établissements comparables au plan national. Etablis à partir des résultats des élèves au baccalauréat et de leur parcours scolaire dans l'établissement, ces indicateurs proposent une appréciation relative de la valeur ajoutée du lycée en

tenant compte de l'offre de formation et des caractéristiques des élèves en termes d'âge, d'origine sociale, de sexe et de niveau scolaire à l'entrée au lycée. Ces indicateurs de valeur ajoutée des lycées (IVAL) tendent donc à évaluer l'action propre de chaque établissement, en éliminant les facteurs de réussite extérieurs au lycée.

1. Méthodologie

1.1. Source et champ des indicateurs de valeur ajoutée des lycées (IVAL)

Les IVAL sont calculés et mis à disposition par la Direction de l'évaluation, de la prospective et de la performance (DEPP). Ils couvrent l'ensemble des lycées publics et privés sous contrat, dès lors que le nombre de candidats est supérieur ou égal à 20 élèves pour le baccalauréat général et technologique, et supérieur ou égal à 10 pour le

baccalauréat professionnel. De même, si un lycée offre un cycle incomplet (un ou deux niveaux), les indicateurs de valeur ajoutée ne sont pas calculés. Pour la session 2021, les IVAL ont été calculés pour 92 lycées de l'académie de Clermont-Ferrand : 49 lycées d'enseignement général et technologique (LEGT) et 43 lycées professionnels (LP).

1.2. Quelques définitions

Les indicateurs de performance des lycées comprennent les **taux de réussite** et **taux de mentions** obtenus **au baccalauréat** et les **taux d'accès de la seconde, de la première ou de la terminale au baccalauréat**.

Le **taux de réussite au baccalauréat** est l'indicateur traditionnel. Il rapporte le nombre d'élèves reçus au baccalauréat au nombre d'élèves qui se sont présentés à l'examen.

Les **taux d'accès de la seconde, de la première ou de la terminale au baccalauréat** évaluent, pour un élève de seconde, de première ou de terminale, la probabilité qu'il obtienne le baccalauréat à l'issue d'une scolarité entièrement effectuée dans le lycée, y compris en redoublant. **A partir de 2019, le calcul du taux d'accès brut de la seconde au baccalauréat a été modifié en LEGT** : un élève qui change de lycée entre la 2^{nde} et la 1^{ère} pour suivre une série technologique ou une spécialité générale non proposée dans son lycée d'origine, est désormais considéré comme une réussite pour le lycée d'origine.

Le **taux de mentions au baccalauréat** enrichit l'analyse en appréhendant dans quelle mesure les lycées tirent le meilleur de leurs élèves et les préparent à l'enseignement supérieur, la probabilité d'y réussir étant améliorée par l'obtention d'une mention au baccalauréat. Cet indicateur est aussi un complément pour les établissements ayant des taux de réussite attendus au baccalauréat élevés et dont les valeurs ajoutées sont, par construction, limitées.

Les **valeurs ajoutées** permettent d'évaluer ce qu'un lycée a « ajouté » au niveau initial de ses élèves. Pour chaque indicateur, la valeur ajoutée est la différence entre les résultats observés (taux bruts) et les résultats qui étaient espérés (taux attendus), compte tenu des caractéristiques scolaires et socio-démographiques des élèves (âge, sexe, origine sociale, et niveau scolaire à l'entrée en seconde) et de l'offre du lycée.

Le **taux attendu** se définit donc comme le taux moyen d'un établissement, à caractéristiques individuelles des élèves identiques et à structure d'établissement identique. Ainsi, si la valeur ajoutée est positive, le lycée a apporté à ses élèves plus que ce qu'ils auraient reçu s'ils avaient fréquenté l'établissement moyen.

2. Evaluation de la performance des lycées de l'académie de Clermont-Ferrand

2.1. Le nombre de valeurs ajoutées positives ou nulles parmi les 5 IVAL

Une valeur ajoutée positive ou nulle signifie que l'établissement a apporté aux élèves qu'il a accueillis plus que ce qu'ils auraient reçu s'ils avaient fréquenté un établissement moyen. En dénombrant les valeurs ajoutées positives ou nulles parmi les 5 indicateurs, 6 groupes d'établissements se dégagent – les lycées avec 0, 1, 2, 3, 4 ou 5 valeur(s) ajoutée(s) positive(s) ou nulle(s). Cette répartition permet de mesurer la dispersion des lycées selon leur performance globale, tous indicateurs compris.

En 2021, parmi les 49 lycées d'enseignement général et technologique (figure 1) :

- 13 LEGT (soit 27%), dont 5 lycées privés, ont des valeurs ajoutées positives ou nulles pour 3 des 5 indicateurs de performance
- 9 LEGT (soit 18%), tous publics, ont des valeurs ajoutées négatives pour les 5 indicateurs
- 1 seul LEGT, public, a 5 valeurs ajoutées positives ou nulles.

Parmi les 43 lycées professionnels (figure 1) :

- 8 LP (soit 19%), dont 1 privés, ont une valeur ajoutée positive ou nulle pour un seul indicateur
- 13 LP (soit 30%), tous publics, ont des valeurs ajoutées négatives pour les 5 indicateurs
- 3 LP (soit 7%), dont 1 privé, ont une valeur ajoutée positive ou nulle pour les 5 indicateurs

Près de 61% des LEGT de l'académie ont entre 2 et 4 valeurs ajoutées positives ou nulles, soit une performance moyenne à élevée. Un seul lycée génère beaucoup de plus-value (5 valeurs ajoutées positives ou nulles) et 37% des lycées apportent à leurs élèves moins que ce qu'ils auraient reçu s'ils avaient fréquenté un établissement moyen (aucune ou une seule valeur ajoutée positive ou nulle). A l'échelle de la France métropolitaine comme de la région Auvergne-Rhône-Alpes (AURA), la répartition des lycées est un peu plus homogène.

Concernant les LP de l'académie, 65% ont un nombre de valeurs ajoutées positives ou nulles entre 0 et 2 et 35% ont un nombre de valeurs ajoutées positives ou nulles entre 3 et 5. La répartition académique est proche de celle de la région AURA et de la France métropolitaine.

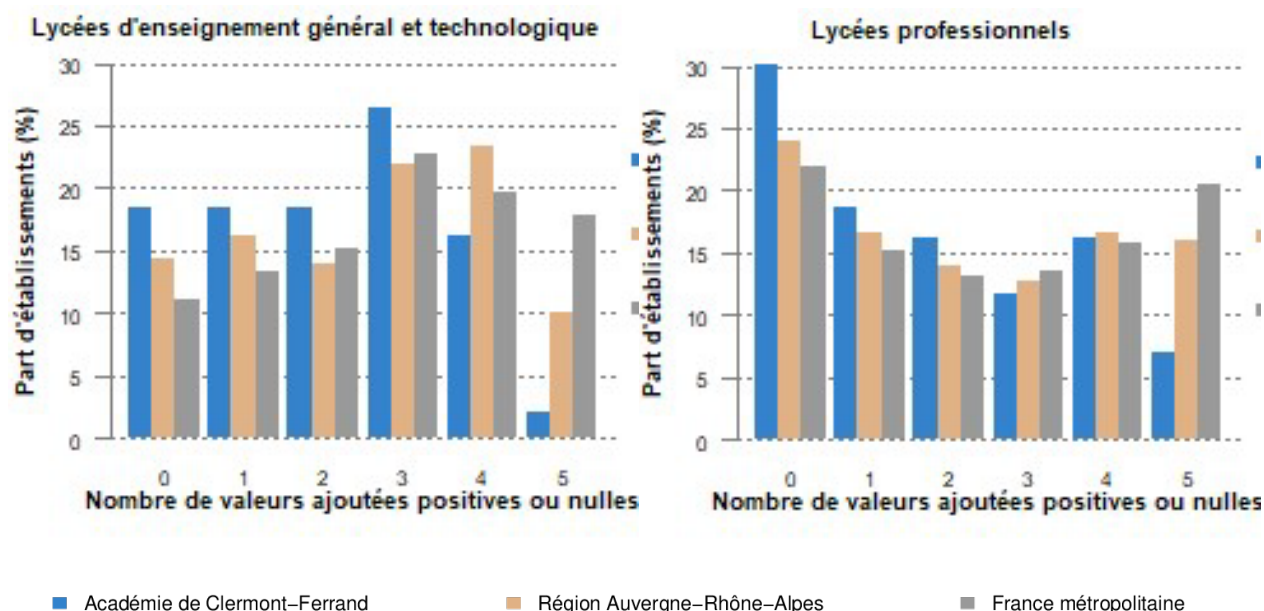


Figure 1 : Répartition des LEGT et des LP selon le nombre de valeurs ajoutées positives ou nulles parmi les 5 indicateurs (taux de réussite et taux de mentions au baccalauréat, taux d'accès de la seconde, de la première ou de la terminale au baccalauréat) en 2021

Clé de lecture : Parmi les LEGT de l'académie de Clermont-Ferrand, 27% ont 3 valeurs ajoutées positives ou nulles sur les 5 indicateurs, ils sont 22% au sein de la région Auvergne-Rhône-Alpes (AURA) et 23% en France métropolitaine. Parmi les LP de l'académie de Clermont-Ferrand, 30% ont des résultats négatifs pour les 5 indicateurs, ils sont aussi 24% au sein de la région AURA et 22% en France métropolitaine.

2.2. Résultats des indicateurs des lycées d'enseignement général et technologique

2.2.1. Dispersion des lycées pour chacun des 5 indicateurs

A la session 2021, 2/3 des 49 LEGT de l'académie de Clermont-Ferrand ont une valeur ajoutée comprise entre :

- taux de réussite : -2 et +1
- taux de mentions : -10 et +4
- taux d'accès seconde-bac. : -6 et +1
- taux d'accès première-bac. : -2 et +1
- taux d'accès terminale-bac. : -1 et +1.

Les valeurs ajoutées comprises entre -3 et +3 sont faibles voire nulles, considérées « neutres ».

Rappelons que l'effectif des lycées contribue fortement aux variations des niveaux de valeur ajoutée. Les lycées à petits effectifs sont plus sensibles : plus l'effectif est faible, plus les variations de réussite de quelques élèves ont de conséquences sur les taux globaux.

Les valeurs ajoutées comprises entre -10 et -4 et comprises entre +10 et +4 sont jugées « notables ».

Le nombre de valeurs ajoutées extrêmes (inférieure à -10 ou supérieure à +10) est :

- 1 pour le taux de réussite
- 11 pour les taux de mentions
- 5 pour le taux d'accès seconde-bac.
- 1 pour le taux d'accès première-bac.
- Aucun pour le taux d'accès terminale-bac.

La dispersion des valeurs ajoutées est donc globalement faible, plus importante pour les taux de mentions et taux d'accès de la seconde au baccalauréat (cf. figure 2 et annexes 4 et 5).

Le tableau 1 (page 4) présente les valeurs ajoutées des 5 indicateurs pour les 49 LEGT de l'académie, avec un repérage des valeurs ajoutées extrêmes.

Les taux observés et attendus pour chaque indicateur sont disponibles en annexe 1. Les valeurs ajoutées du taux de réussite et du taux de mentions au baccalauréat par série, se situent respectivement aux annexes 2 et 3.

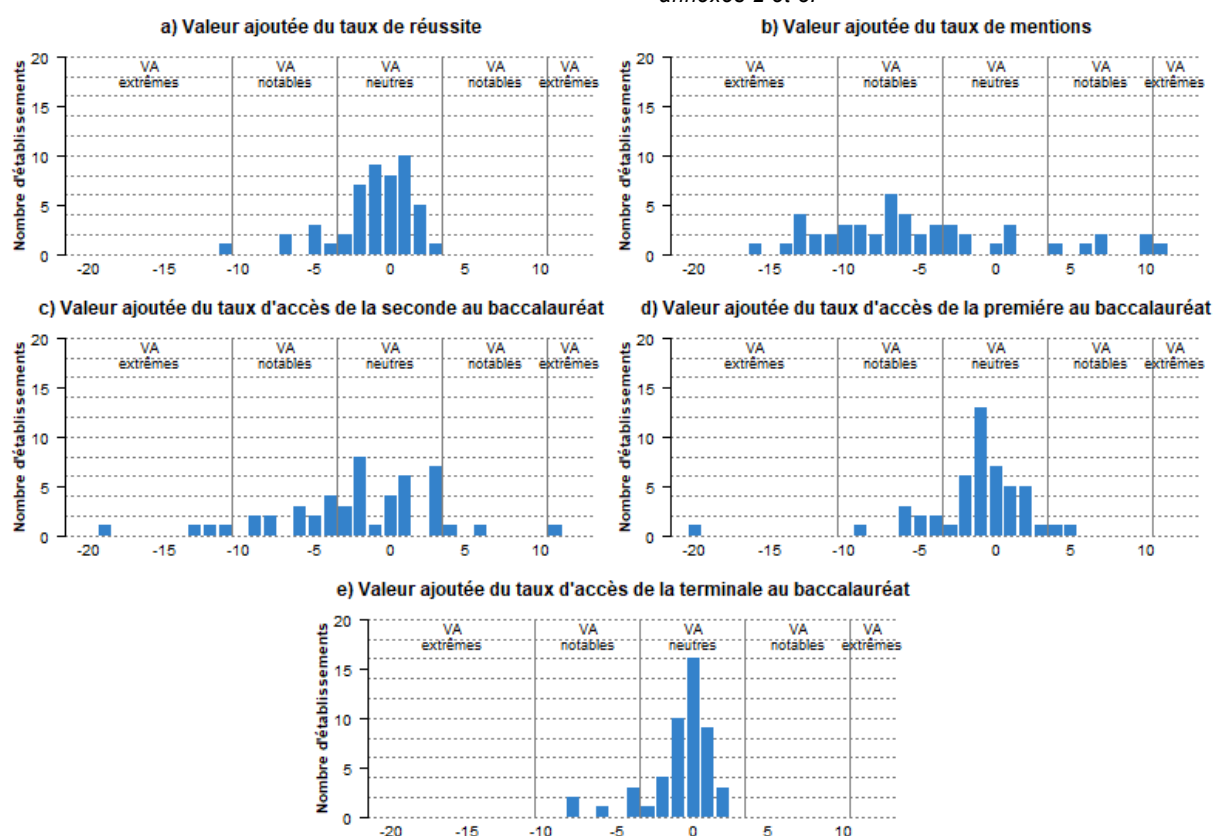


Figure 2 : Distributions des valeurs ajoutées des 5 indicateurs des LEGT de l'académie de Clermont-Ferrand en 2021

Clé de lecture : L'académie de Clermont-Ferrand compte 1 LEGT avec une valeur ajoutée du taux de réussite de -11 : son taux de réussite est inférieur de 11 points à ce qui était attendu compte tenu de ses caractéristiques ; à l'opposé, 1 LEGT a une valeur ajoutée du taux de réussite égale à +3

Tableau 1 : Résultats des indicateurs de valeur ajoutée des lycées d'enseignement général et technologique (toutes séries confondues) de l'académie de Clermont-Ferrand pour la session 2021

Département	Commune	Etablissement (Lycée)	Code	Secteur	Nombre d'élèves présents au bac	Valeur ajoutée (VA)						Groupe
						Réussite au bac	Mentions au bac	Accès au bac			Nombre de VA positives ou nulles	
								2 ^{de}	1 ^{re}	Term.		
ALLIER	COMMENTRY	GENEVIEVE VINCENT	0031044U	PU	34	-11	-8	-13	-20	-8	0	EDDA *
	CUSSET	ALBERT LONDRES	0030051P	PU	465	-2	-8	-3	-1	1	1	Neutre
		SAINT PIERRE	0030072M	PR	89	2	-9	-12	-4	-1	1	Sélectif
		VALERY LARBAUD	0031082K	PU	75	-3	-11	-8	-6	-4	0	EDDA
	MONTLUCON	MADAME DE STAEL	0030025L	PU	322	0	-5	-2	-1	-1	1	Neutre
		PAUL CONSTANS	0030026M	PU	286	-1	-10	1	0	0	3	Neutre
		SAINT-JOSEPH	0030445T	PR	20	3	-9	1	5	2	4	Neutre
	MOULINS	THEODORE DE BANVILLE	0030036Y	PU	324	-1	-3	0	0	0	3	Neutre
SAINT BENOIT		0030084A	PR	26	-5	-4	3	4	1	3	Accomp.	
ST POURCAIN SUR SIOULE	BLAISE DE VIGENERE	0030044G	PU	114	-1	-2	-2	-2	-2	0	Neutre	
YZEURE	JEAN MONNET	0030038A	PU	165	-2	-6	1	0	0	3	Neutre	
CANTAL	AURILLAC	MONNET-MERMOZ	0150006A	PU	229	-1	-13	-2	0	0	2	Neutre
		DE LA COMMUNICATION ST GERAUD	0150047V	PR	28	1	11	6	-1	-3	3	Perf.*
		EMILE DUCLAUX	0150646W	PU	225	1	-13	0	2	1	4	Neutre
		GERBERT	0150760V	PR	52	-2	-7	1	-1	2	2	Neutre
	MAURIAC	DES METIERS	0150747F	PU	80	-7	-16	-11	-5	-4	0	EDDA
	ST FLOUR	DE HAUTE AUVERGNE	0150030B	PU	140	1	-12	0	1	0	4	Neutre
		LA PRESENTATION	0150051Z	PR	22	-7	-6	11	-6	-8	1	Accomp.
	HAUTE LOIRE	BRIOUDE	LA FAYETTE	0430003V	PU	179	0	-2	3	1	1	4
SAINT JULIEN			0430053Z	PR	59	2	0	3	2	-1	4	Neutre
BRIVES CHARENSAC		LA CHARTREUSE PARADIS	0430055B	PR	147	1	6	-5	-2	0	3	Sélectif
		CHARLES ET ADRIEN DUPUY	0430020N	PU	144	-1	-3	-3	-2	-2	0	Neutre
LE PUY EN VELAY		SIMONE WEIL	0430021P	PU	331	0	-10	-4	-1	-1	1	Sélectif
		ST-JACQUES DE COMPOSTELLE	0430968U	PR	90	1	-6	-9	-1	0	2	Sélectif
MONISTROL SUR LOIRE		NOTRE DAME DU CHATEAU	0430058E	PR	256	1	-7	3	1	1	4	Neutre
		LEONARD DE VINCI	0430947W	PU	272	-1	-5	-2	1	0	2	Neutre
YSSINGEAUX		SAINT-GABRIEL	0430065M	PR	62	2	10	-8	0	1	4	Sélectif
		EMMANUEL CHABRIER	0430953C	PU	70	1	-4	-5	3	0	3	Sélectif
PUY DE DOME	AMBERT	BLAISE PASCAL	0630001J	PU	79	2	7	3	0	2	5	Neutre
	CHAMALIERES	SAINT THECLE	0631070W	PR	110	-2	-7	-2	0	0	2	Neutre
		DES METIERS	0631669X	PU	213	-1	-9	1	2	0	3	Neutre
	CLERMONT FERRAND	BLAISE PASCAL	0630018C	PU	305	-3	-12	3	2	-1	2	Neutre
		JEANNE D'ARC	0630019D	PU	439	0	-7	4	2	1	4	Perf.
		SIDOINE APOLLINAIRE	0630020E	PU	265	-5	-13	-6	-4	-2	0	EDDA
		LA FAYETTE	0630021F	PU	228	-2	-13	-9	-6	-1	0	EDDA
		AMBROISE BRUGIERE	0630077S	PU	313	-4	-10	-6	-2	-1	0	EDDA
		GODEFROY DE BOUILLON	0631068U	PR	195	2	-6	-3	-1	1	2	Neutre
		FENELON	0631074A	PR	133	0	1	-4	-1	0	3	Sélectif
		SAINT ALYRE	0631075B	PR	194	0	1	-2	-3	0	3	Neutre
		MASSILLON	0631847R	PR	114	0	7	-2	-1	-1	2	Neutre
	COURNON D'AUVERGNE	RENE DESCARTES	0631861F	PU	422	-2	-11	3	1	0	3	Neutre
	COURPIERE	SAINT PIERRE	0631032E	PR	41	-5	1	-19	-9	-6	1	EDDA
	ISSOIRE	MURAT	0630034V	PU	302	-1	-7	-1	-1	0	1	Neutre
		SEVIGNE ST-LOUIS	0631033F	PR	81	1	-3	-2	-5	-4	1	Neutre
	RIOM	C. ET P. VIRLOGEUX	0630052P	PU	346	-2	-14	-4	-2	-2	0	EDDA
		SAINT MARIE	0631034G	PR	86	1	4	-6	-2	-1	2	Sélectif
		PIERRE JOEL BONTE	0631985R	PU	112	1	-4	0	-1	0	3	Neutre
	THIERS	MONTDORY	0630068G	PU	222	-1	-7	-4	-1	1	1	EDDA
		JEAN ZAY	0630069H	PU	92	0	10	1	-1	-1	3	Neutre

* : Accomp. : Accompagnateur ; EDDA : En deçà des attentes ; Perf. : Performant

■ Valeurs ajoutées extrêmes

Clé de lecture : Le lycée public Geneviève Vincent, situé à Commentry (Allier), comptait 34 élèves présents au baccalauréat pour la session 2021. Les valeurs ajoutées sont de -11 pour le taux de réussite toutes séries confondues (son taux de réussite est inférieur de 11 points à ce qui était attendu compte tenu de ses caractéristiques), -8 pour le taux de mentions, -13 pour le taux d'accès de la seconde au baccalauréat, -20 pour le taux d'accès de la première au baccalauréat et -8 pour le taux d'accès de la terminale au baccalauréat. Ce lycée comptabilise alors 0 valeurs ajoutées positives ou nulles et appartient au groupe des lycées en deçà des attentes.

2.2.2. Répartition des établissements de l'académie en 5 groupes

Composition des 5 groupes

A partir de leur valeur ajoutée au taux de réussite et au taux d'accès de la seconde au baccalauréat, les lycées sont répartis par le ministère en 5 groupes : les neutres, les performants, les accompagnateurs, les sélectifs en cours de scolarité et les lycées en deçà des attentes (cf. définition encart n°1).

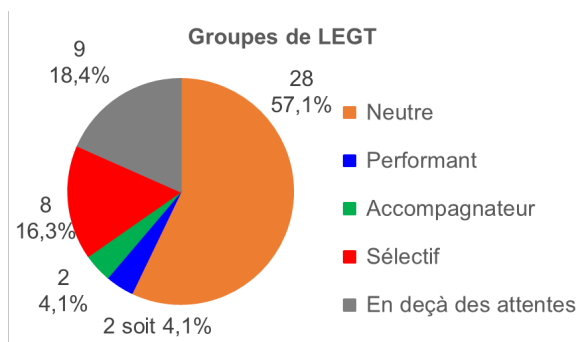


Figure 3 : Répartition par groupe des 49 LEGT de l'académie de Clermont-Ferrand

Le groupe de chacun des 49 LEGT de l'académie de Clermont-Ferrand est disponible dans le tableau 1 (page 4).

La figure 4 (page 6) croise les valeurs ajoutées au taux de réussite et au taux d'accès de la seconde au baccalauréat.

En comparant la répartition des LEGT de l'académie de Clermont-Ferrand avec celle de la France métropolitaine :

- 57,1% des LEGT de l'académie sont neutres (54,2% en France métropolitaine)
- L'académie détient une part de LEGT performants faible (4,1% contre 11,3% en France métropolitaine)
- La part de LEGT accompagnateurs de l'académie est aussi faible (4,1% contre 5% en France métropolitaine)
- 18,4% des LEGT de l'académie sont en deçà des attentes (12% en France métropolitaine)
- Enfin, 16,3% des LEGT de l'académie sont sélectifs (17,5% en France métropolitaine).

Cette répartition des LEGT par groupe a évolué pour les IVAL 2019. En effet, concernant les LEGT, jusqu'en 2018 les groupes étaient établis à partir du taux de réussite et du taux d'accès de la 1^{ère} au baccalauréat. A partir de 2019 le taux d'accès utilisé est désormais celui de la 2^{nde} au baccalauréat (ce qui était déjà le cas pour les LP).

Encart n°1 : Définition des 5 groupes d'établissements

Les 5 groupes établis par la DEPP au regard des IVAL le sont à partir du taux de réussite et du taux d'accès de la seconde au baccalauréat.

Les 5 groupes sont :

- ❖ Les lycées **neutres** ont des valeurs ajoutées au taux de réussite et au taux d'accès égales ou comprises entre -3 et +3 pour les LEGT, et entre -5 et +5 pour les LP. Ces seuils ne sont pas fixés aléatoirement, ils tiennent compte de la répartition de l'ensemble des établissements du territoire national. En bref, les établissements de ce groupe ne font pas mieux ni moins bien que les établissements qui leur ressemblent.
- ❖ Les lycées **performants** dont les deux indicateurs de valeurs ajoutées sont positifs, et qui n'appartiennent pas au groupe « neutre ». Ces lycées obtiennent un taux de réussite au baccalauréat supérieur au taux attendu et accompagnent leurs élèves jusqu'au baccalauréat.
- ❖ Les lycées **accompagnateurs** pour lesquels la valeur ajoutée au taux de réussite est négative, celle au taux d'accès positive et qui ne font pas partie des établissements neutres.
- ❖ Les lycées **sélectifs en cours de scolarité** (correspondent aux « sélectifs » des sessions antérieures, renommés sans autre changement) présentent une valeur ajoutée positive au taux de réussite et une valeur ajoutée négative au taux d'accès, sans appartenir au groupe « neutre ». Ces lycées font mieux réussir leurs élèves que la moyenne et les conservent dans l'établissement moins que la moyenne.
- ❖ Les lycées **en deçà des attentes** dont les deux indicateurs de valeur ajoutée sont négatifs, et qui n'appartiennent pas au groupe des lycées neutres. Ces établissements font moins réussir leurs élèves que la moyenne et, de plus, ils ne les gardent pas dans l'établissement.

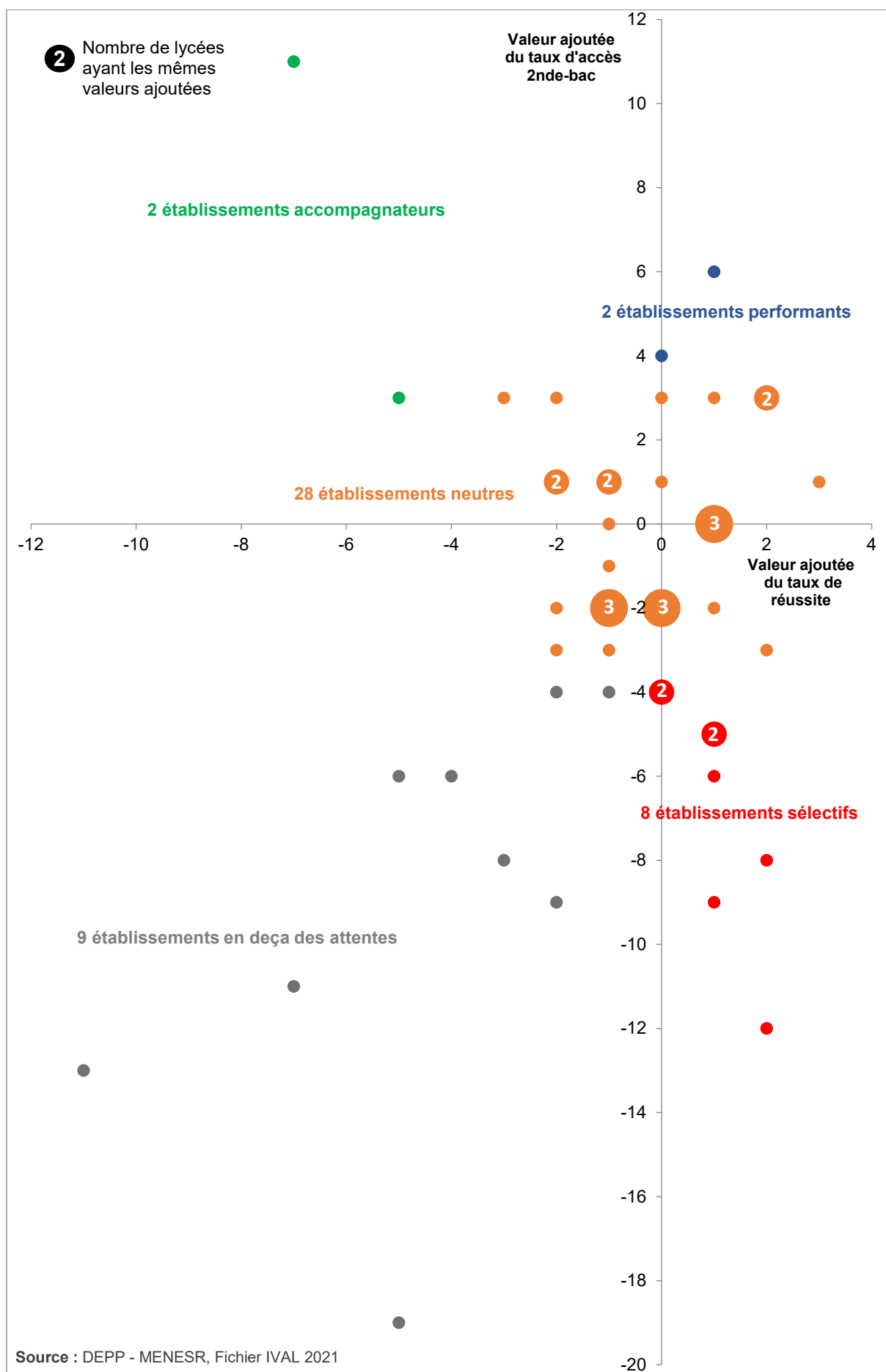
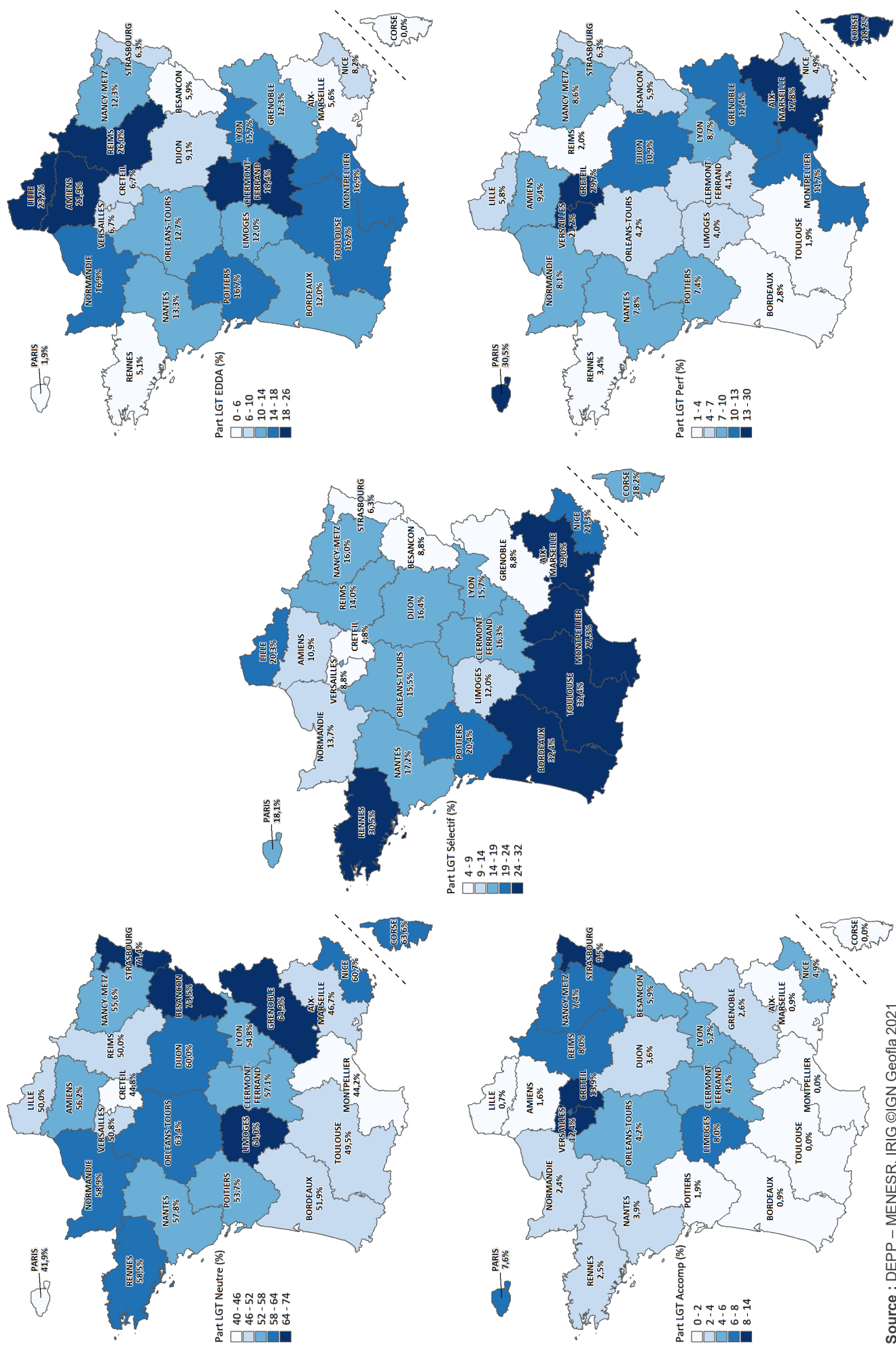


Figure 4 : Croisement des valeurs ajoutées du taux de réussite et du taux d'accès de la seconde au baccalauréat pour les LEGT de l'académie de Clermont-Ferrand à la session 2021



Source : DEPP – MENESR, IRIG ©IGN Geofla 2021

Figure 5 : Proportion de LEGT par groupe (neutre, performant, en deçà des attentes, sélectif et accompagnateur) et par académie pour la session 2021

Composition des 5 groupes au regard de la valeur ajoutée au taux de mentions

L'indicateur de valeur ajoutée au taux de mentions résume dans quelle mesure les lycées préparent leurs élèves à l'enseignement supérieur. Il permet aussi de pallier aux valeurs ajoutées limitées des établissements ayant des taux de réussite attendus au baccalauréat élevés, et de relativiser la composition des groupes de lycées. Pour exemple, un LEGT « neutre » de l'académie de Clermont-Ferrand a une valeur ajoutée au taux de réussite de +2 point, issue d'un taux brut de 99% et d'un taux attendu de 97% ; sa valeur ajoutée au taux de mentions de +7 points relativise son groupe, le rapprochant du groupe « performant ».

La figure 6 (page 9) croise les valeurs ajoutées au taux de réussite et au taux de mentions. Les lycées sont représentés selon leur groupe.

Des 28 lycées « neutres » :

- 3 ont une valeur ajoutée au taux de mentions égale ou supérieure à +3 points, tous avec une valeur ajoutée au taux de réussite positive ou nulle

- 21 ont une valeur ajoutée au taux de mentions égale ou inférieure à -3, dont 8 ont une valeur ajoutée au taux de réussite positive ou nulle
- 4 lycées une valeur ajoutée au taux de mentions comprise entre +3 et -3, leur valeur ajoutée au taux de réussite étant comprise entre -1 et +2.

Pour les 2 lycées « performants », la valeur ajoutée au taux de mentions est de -7 et +11.

Pour les 2 lycées « accompagnateurs », la valeur ajoutée au taux de mentions est de -6 et -4.

4 des 8 lycées « sélectifs en cours de scolarité » ont une valeur ajoutée au taux de mentions négative. Pour les 4 autres elle est de +1, +4, +6 et +10.

Enfin, parmi les 9 lycées « en deçà des attentes », 8 ont une valeur ajoutée au taux de mentions négative. 1 lycée a une valeur ajoutée au taux de mentions de +1 point.

Variation de la composition des 5 groupes entre les sessions 2020 et 2021

Entre les sessions 2020 et 2021, la moitié des LEGT de l'académie de Clermont-Ferrand ont changé de groupe.

Les tableaux en annexes 6 / 7 regroupent les LEGT de l'académie qui, respectivement, ont / n'ont pas changé de groupe entre les sessions 2020 et 2021. Ces tableaux fournissent, pour chacun des lycées, les variations du nombre d'élèves présents au baccalauréat, du taux de réussite et du taux d'accès de la seconde au baccalauréat.

Au niveau national, 46% des LEGT ont changé de groupe par rapport à la session précédente. La variation annuelle constatée au sein de l'académie de Clermont-Ferrand apparaît légèrement plus élevée que celle de la France métropolitaine. La part de LEGT neutres réguliers dans l'académie de Clermont-Ferrand est plus faible que celle observée toutes académies françaises confondues : 61% pour l'académie de Clermont-Ferrand contre 67% pour l'ensemble des académies françaises. Les autres groupes de LEGT de l'académie de Clermont-Ferrand sont de trop petite taille pour que la proportion de lycées réguliers soit pertinente.

Le tableau en annexe 8 détaille la composition des 5 groupes à la session 2021 et son évolution par rapport à la session précédente pour l'académie de Clermont-Ferrand et la France métropolitaine.

Plusieurs facteurs peuvent être à l'origine de ces variations annuelles. Le rapport national des facteurs de valeur ajoutée n°2015-065 les signale (cf. présentation succincte encart n°2).

Encart n°2 : Exemples de causes des variations annuelles de valeur ajoutée

L'évolution des taux bruts de réussite au baccalauréat ou des taux d'accès brut peut influencer la valeur ajoutée. En effet, une moindre réussite à une session peut réduire considérablement la valeur ajoutée par rapport à la session précédente.

Pour d'autres lycées, c'est l'évolution des taux attendus, c'est-à-dire la moyenne nationale, qui peut modifier très sensiblement la valeur ajoutée. Le taux brut peut varier légèrement, ou s'être maintenu au même niveau que l'année passée, c'est l'élévation de plusieurs points du taux attendu qui réduit la marge de valeur ajoutée. Le taux attendu peut varier soit sous l'effet d'une modification du recrutement des élèves accueillis avec changement de la structuration par catégories socio-professionnelles, soit sous l'effet d'une modification du profil des élèves (âge, niveau scolaire à l'entrée en seconde, etc.).

Enfin, l'effectif des lycées contribue fortement aux variations des niveaux de valeur ajoutée. Les lycées à petits effectifs sont plus sensibles : plus l'effectif est faible, plus les variations de réussite de quelques élèves ont de conséquences sur les taux globaux.

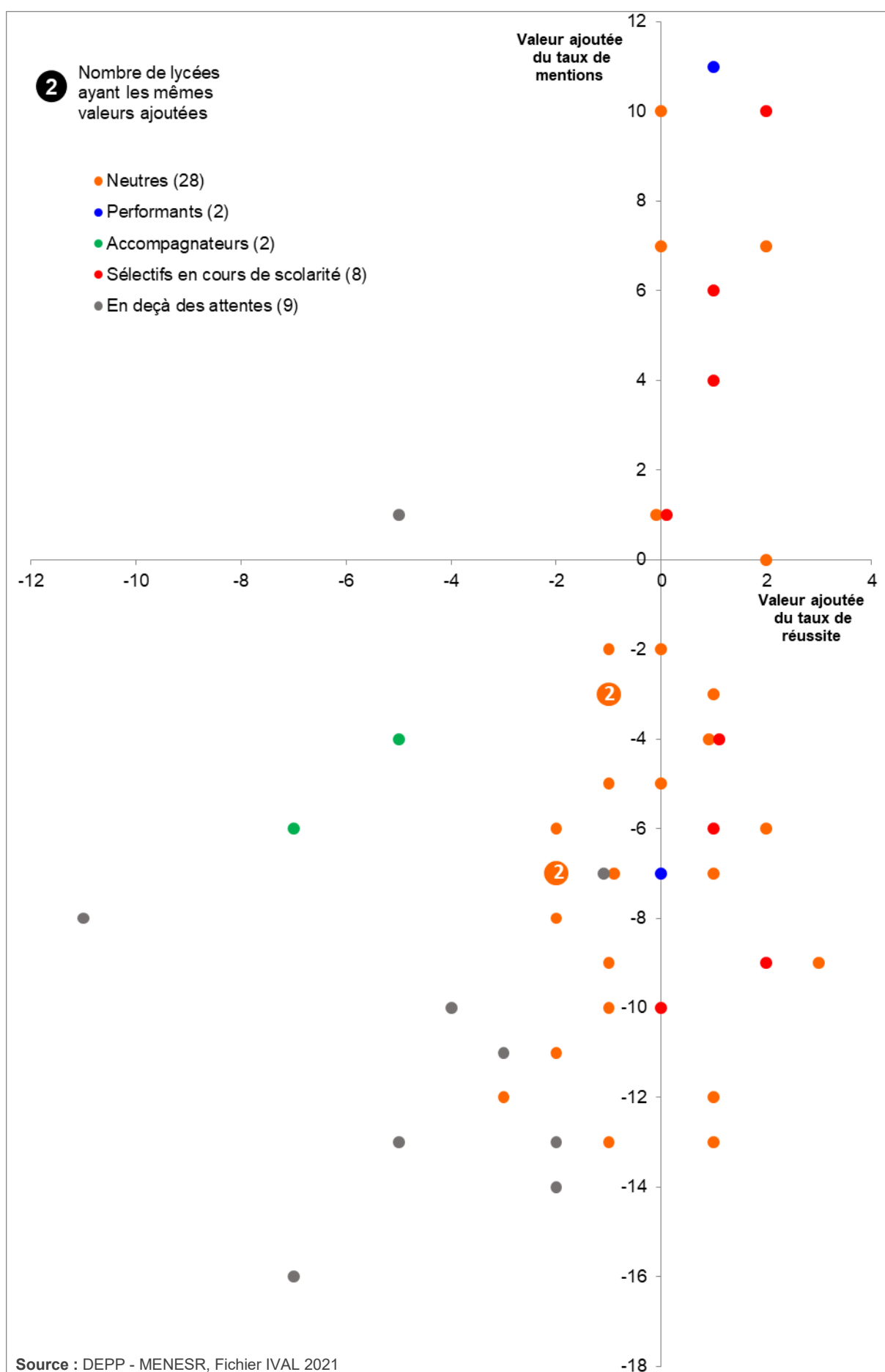


Figure 6 : Croisement des valeurs ajoutées du taux de réussite et du taux de mentions pour les LEGT de l'académie de Clermont-Ferrand à la session 2021

2.3. Résultats des indicateurs des lycées professionnels

2.3.1. Dispersion des lycées pour chacun des 5 indicateurs

A la session 2021, les valeurs ajoutées des 43 LP de l'académie de Clermont-Ferrand, pour chaque indicateur (cf. figure 7, annexes 12 et 13), varient entre :

- taux de réussite : -18 et +9 ;
- taux de mentions : -23 et +26 ;
- taux d'accès seconde-bac. : -21 et +10 ;
- taux d'accès première-bac. : -15 et +12 ;
- taux d'accès terminale-bac. : -14 et +12.

La moitié des LP ont une valeur ajoutée comprise entre :

- taux de réussite : -4 et +4 ;
- taux de mentions : -7 et +6 ;
- taux d'accès seconde-bac. : -8 et +7 ;
- taux d'accès première-bac. : -5 et +4 ;
- taux d'accès terminale-bac. : -4 et +3.

Les valeurs ajoutées comprises entre -5 et +5 sont faibles voire nulles, considérées « neutres ».

Les valeurs ajoutées comprises entre -12 et -6 et comprises entre +6 et +12 sont jugées « notables ».

Le nombre de valeurs ajoutées extrêmes (inférieure à -12 ou supérieure à +12) est :

- 4 pour le taux de réussite
- 11 pour les taux de mentions.
- 9 pour le taux d'accès seconde-bac.
- 5 pour le taux d'accès première-bac.
- 3 pour le taux d'accès terminale-bac.

La dispersion des LP selon la valeur ajoutée est assez importante quel que soit l'indicateur et, comparativement aux LEGT, les valeurs ajoutées des LP sont globalement plus hétérogènes.

Le tableau 2 page 11 présente les valeurs ajoutées des 5 indicateurs pour les LP de l'académie de Clermont-Ferrand, avec un repérage des valeurs ajoutées extrêmes.

Les taux observés et attendus des 5 indicateurs sont disponibles en annexe 9 ; ceux des taux de réussite et taux de mentions par domaine de spécialités se situent respectivement en annexes 10 et 11.

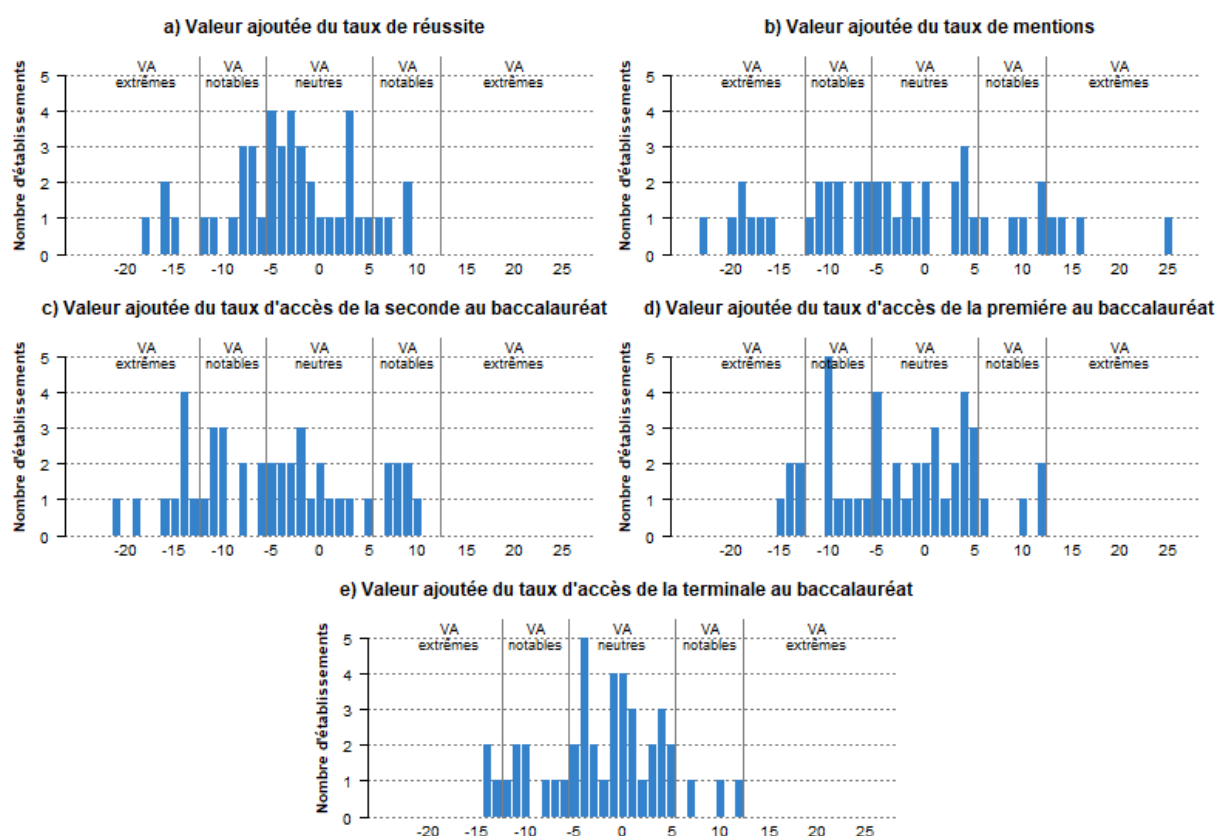


Figure 7 : Distributions des valeurs ajoutées des 5 indicateurs des LP de l'académie de Clermont-Ferrand en 2021

Clé de lecture : L'académie de Clermont-Ferrand compte 1 lycée professionnel avec une valeur ajoutée du taux de réussite égale à -18 : son taux de réussite est inférieur de 18 points à ce qui était attendu compte tenu de ses caractéristiques ; à l'opposé, 2 LP ont une valeur ajoutée du taux de réussite égale à +9

Tableau 2 : Résultats des indicateurs de valeur ajoutée des LP de l'académie de Clermont-Ferrand (tous domaines de spécialités confondus) pour la session 2021

Département	Commune	Etablissement (Lycée)	Code	Secteur	Nombre d'élèves présents au bac	Valeur ajoutée (VA)						Groupe
						Taux					Nombre de VA positives ou nulles	
						Réussite au bac	Mentions au bac	Accès au bac				
								2 ^{nde}	1 ^{ère}	Term.		
ALLIER	COMMENTRY	GENEVIEVE VINCENT	0031044U	PU	52	-2	-5	7	1	1	3	Accomp.*
	CUSSET	ALBERT LONDRES	0030061A	PU	65	-8	-17	-8	-9	-4	0	EDDA *
		VALERY LARBAUD	0031082K	PU	160	-2	-11	3	1	1	3	Neutre
	GANNAT	GUSTAVE EIFFEL	0030905T	PU	44	-7	-19	-5	-10	-11	0	EDDA
	MONTLUCON	PAUL CONSTANS	0030026M	PU	139	-6	-6	1	-2	-4	1	Accomp.
		SAINTE-LOUISE	0030105Y	PR	24	9	16	-6	0	5	4	Sélectif
		ALBERT EINSTEIN	0031043T	PU	57	-16	-7	-16	-13	-14	0	EDDA
	MOULINS	ANNA RODIER	0030112F	PR	77	-3	-3	-3	2	0	2	Neutre
	VARENNES SUR ALLIER	VAL D'ALLIER	0030924N	PU	39	-7	-23	-21	-14	-14	0	EDDA
VICHY	D'ENSEIGNEMENT SUP. DE VICHY	0030935A	PR	17	-4	0	-14	-10	4	2	EDDA	
YZEURE	JEAN MONNET	0030038A	PU	109	-5	-9	-11	-8	-4	0	EDDA	
CANTAL	AURILLAC	MONNET-MERMOZ	0150006A	PU	60	-8	-9	-11	-5	-11	0	EDDA
		RAYMOND CORTAT	0150008C	PU	105	4	12	7	5	4	5	Perf.*
		DE LA COMMUNICATION ST GERAUD	0150047V	PR	27	7	14	-11	1	4	4	Sélectif
		GERBERT	0150760V	PR	34	-3	-5	-2	4	0	2	Neutre
	MURAT	JOSEPH CONSTANT	0150022T	PU	17	-16	-6	-2	3	-5	1	EDDA
	ST FLOUR	DE HAUTE AUVERGNE	0150030B	PU	27	3	12	9	4	-1	4	Perf.
HAUTE LOIRE	BRIOUDE	SAINT JULIEN	0430053Z	PR	19	3	-16	-15	-13	-3	1	Sélectif
	BRIVES CHARENSAC	PARADIS	0430101B	PR	47	-2	-2	9	5	-2	2	Accomp.
	ESPALY ST MARCEL	AUGUSTE AYMARD	0430023S	PU	13	-5	-4	-10	0	1	2	EDDA
	LE PUY EN VELAY	CHARLES ET ADRIEN DUPUY	0430020N	PU	37	-3	-10	-5	3	-1	1	Neutre
		JEAN MONNET	0430024T	PU	81	-4	6	-8	-5	-4	1	EDDA
		ANNE MARIE MARTEL	0430098Y	PR	70	3	-2	5	4	3	4	Neutre
	MONISTROL SUR LOIRE	NOTRE DAME DU CHATEAU	0430103D	PR	72	5	9	-6	6	7	4	Sélectif
	YSSINGEAUX	EMMANUEL CHABRIER	0430953C	PU	60	-4	-10	-1	-3	-5	0	Neutre
PUY DE DOME	AMBERT	BLAISE PASCAL	0630001J	PU	37	0	4	-14	-10	0	3	Sélectif
	BRASSAC LES MINES	FRANCOIS RABELAIS	0630012W	PU	28	9	26	8	12	12	5	Perf.
	CHAMALIERES	DES METIERS	0631669X	PU	67	-5	-1	-2	-1	-3	0	Neutre
	CLERMONT FERRAND	LA FAYETTE	0630021F	PU	115	-1	-4	10	4	-1	2	Accomp.
		ROGER CLAUSTRES	0630022G	PU	118	3	3	-14	-4	3	3	Sélectif
		MARIE CURIE	0630023H	PU	102	-18	-19	-14	-15	-13	0	EDDA
		AMEDEE GASQUET	0630024J	PU	137	-9	-7	-10	-10	-6	0	EDDA
		ANNA RODIER	0631050Z	PR	16	6	3	-4	12	5	4	Sélectif
		LES CORDELIERS	0631408N	PR	73	1	10	8	5	2	5	Perf.
		CAMILLE CLAUDEL	0631409P	PU	110	-8	-18	0	-5	-8	1	Accomp.
		GODEFROY DE BOUILLON	0631736V	PR	83	-1	13	2	-1	-1	2	Neutre
		SAINT ALYRE	0631737W	PR	19	-3	4	0	10	10	4	Neutre
	ISSOIRE	HENRI SAINTE-CLAIRE DEVILLE	0630041C	PU	85	-15	-20	-12	-14	-12	0	EDDA
	PONT DU CHATEAU	PIERRE BOULANGER	0631480S	PU	102	-12	-12	-3	-7	-10	0	EDDA
	RIOM	MARIE LAURENCIN	0630054S	PU	131	-5	-11	-4	-3	-4	0	Neutre
		PIERRE JOEL BONTE	0631985R	PU	123	-7	5	-13	-6	-10	1	EDDA
	ST ELOY LES MINES	DESAIX	0630061Z	PU	41	-11	0	-10	-5	-7	1	EDDA
	THIERS	GERMAINE TILLION	0630078T	PU	49	2	4	-19	-10	0	3	Sélectif

*: Accomp. : Accompagnateur ; EDDA : En deçà des attentes ; Perf. : Performant

■ Valeurs ajoutées extrêmes

Clé de lecture : Le lycée public Geneviève Vincent situé à Commentry dans l'Allier comptait 52 élèves présents au baccalauréat pour la session 2021. Les valeurs ajoutées sont de -2 pour le taux de réussite, tous domaines de spécialités confondus, -5 points pour le taux de mentions, +7 pour le taux d'accès de la seconde au baccalauréat, +1 pour le taux d'accès de la première au baccalauréat et +1 pour le taux d'accès de la terminale au baccalauréat. Ce lycée comptabilise alors 3 valeurs ajoutées positives ou nulles et appartient au groupe des lycées accompagnateurs.

2.3.2. Répartition des établissements de l'académie en 5 groupes

Composition des 5 groupes

Les lycées professionnels ont été répartis dans les mêmes groupes que les LEGT à la différence que la répartition nationale des établissements conduit à établir le seuil des établissements « neutres » entre -5 et +5 (cf. définition encart n°1 page 5).

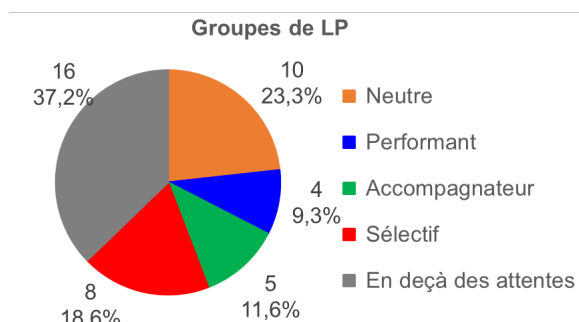


Figure 8 : Répartition par groupe des 43 LP de l'académie de Clermont-Ferrand

Le groupe de chacun des 43 LP de l'académie de Clermont-Ferrand est disponible dans le tableau 2 (page 11).

La figure 9 (page 14) croise les valeurs ajoutées au taux de réussite et au taux d'accès de la seconde au baccalauréat.

En comparant la répartition des LP de l'académie de Clermont-Ferrand avec celle de la France métropolitaine :

- La part de LP en deçà des attentes dans l'académie est élevée (37,2%), plus élevée que celle de l'ensemble de la France métropolitaine (28,2%)
- Avec 9,3%, la part de LP performants dans l'académie de Clermont-Ferrand est faible (21,2% en France métropolitaine)
- 11,6% des LP de l'académie sont accompagnateurs, taux plus élevé que celui de l'ensemble de la France métropolitaine (7,3%)
- Avec 18,6%, la part de LP sélectifs dans l'académie de Clermont-Ferrand est plus élevée que celle de la France métropolitaine (12,6%)
- 23,3% des LP sont neutres, soit une proportion assez faible (30,7% en France métropolitaine)

Composition des 5 groupes au regard de la valeur ajoutée au taux de mentions

La figure 11 (page 15) croise les valeurs ajoutées au taux de réussite et au taux de mentions des LP, représentés selon leur groupe.

Des 16 lycées « en deçà des attentes » :

- 4 ont une valeur ajoutée au taux de mentions comprise entre +5 et -5, leur valeur ajoutée au taux de réussite étant comprise entre -11 et -4 ;
- 11 ont une valeur ajoutée au taux de mentions inférieure à -5, et ils ont tous une valeur ajoutée au taux de réussite négative ;
- 1 seul a une valeur ajoutée au taux de mentions supérieure à +5 points, avec une valeur ajoutée au taux de réussite à -4.

Les 4 lycées « performants » ont tous une valeur ajoutée au taux de mentions positive.

La valeur ajoutée au taux de mentions est négative pour les 5 lycées « accompagnateurs ».

Parmi les 8 lycées « sélectifs en cours de scolarité », 7 ont une valeur ajoutée au taux de mentions positive et 1 a pour valeur ajoutée au taux de mentions -16.

Parmi les 10 lycées « neutres », 8 ont une valeur ajoutée au taux de mentions négative et 2 ont pour valeur ajoutée au taux de mentions +4 et +13.

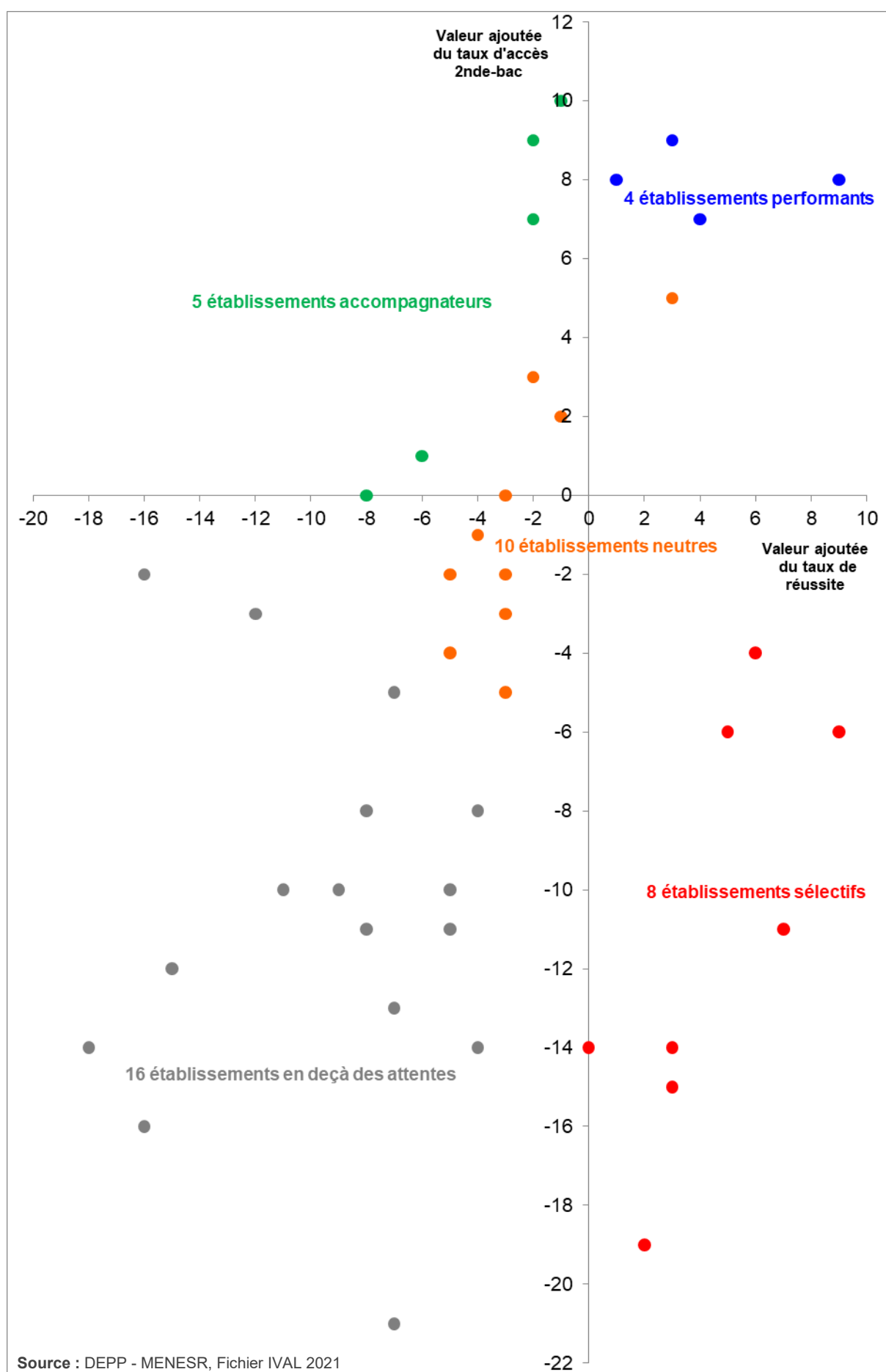


Figure 9 : Croisement des valeurs ajoutées du taux de réussite et du taux d'accès de la seconde au baccalauréat pour les LP de l'académie de Clermont-Ferrand à la session 2021

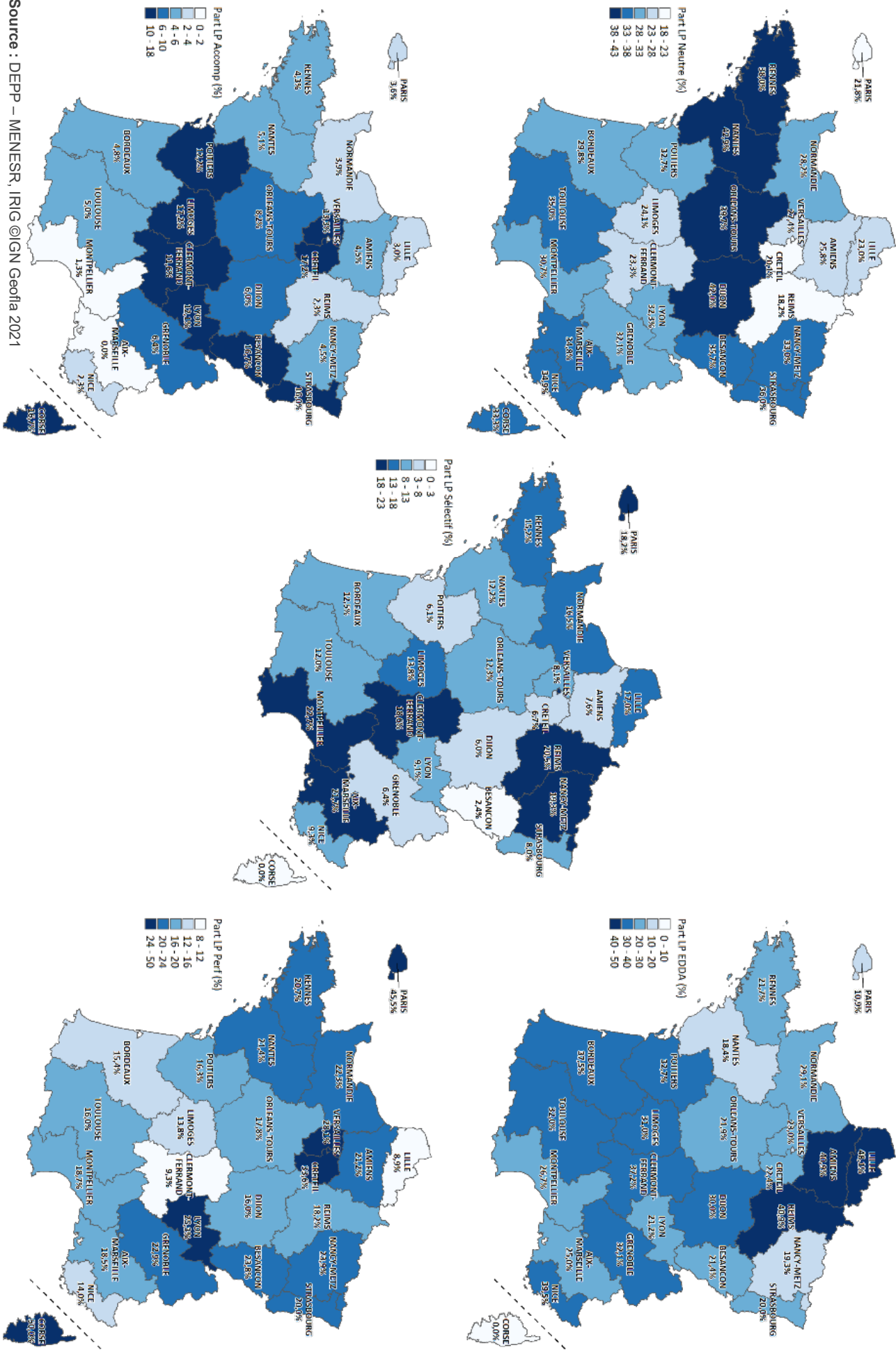


Figure 10 : Proportion de LP par groupe (neutre, performant, en deçà des attentes, sélectif et accompagnateur) et par académie pour la session 2021

Variation de la composition des 5 groupes entre les sessions 2020 et 2021

Entre les sessions 2020 et 2021, 64% des lycées professionnels de l'académie de Clermont-Ferrand ont changé de groupe.

Les tableaux en annexes 14 / 15 regroupent les LP de l'académie qui ont / n'ont pas changé de groupe entre les sessions 2019 et 2020, et fournissent pour chacun d'entre eux, les variations du nombre d'élèves présents au baccalauréat, du taux de réussite au baccalauréat et du taux d'accès de la seconde au baccalauréat.

Au niveau national, 60% des LP ont changé de groupe par rapport à la session précédente.

Le tableau en annexe 16 détaille la composition des 5 groupes à la session 2021 et son évolution par rapport à la session précédente pour l'académie de Clermont-Ferrand et pour la France métropolitaine.

En bref, comme pour les LEGT, la composition des groupes de LP varie notablement d'une année sur l'autre (cf. exemples de causes dans encart n°2 page 8), constat similaire à celui établi les précédentes années.

Pour accéder au site de diffusion des indicateurs IVAL :

❖ **<https://www.education.gouv.fr/les-indicateurs-de-resultats-des-lycees-1118>**

Pour en savoir plus :

- ❖ Rectorat de Clermont Ferrand (2020), « Indicateurs de résultats des lycées (IVAL) », Note d'information n°03-21, mars 2021.
- ❖ Rectorat de Clermont Ferrand (2019), « Indicateurs de résultats des lycées (IVAL) », Note d'information n°02-20, mars 2020.
- ❖ Rectorat de Clermont Ferrand (2018), « Indicateurs de résultats des lycées (IVAL) », Note d'information n°02-19, mars 2019.
- ❖ Rectorat de Clermont Ferrand (2017), « Indicateurs de résultats des lycées (IVAL) », Note d'information n°02-18, mars 2018.
- ❖ Rectorat de Clermont Ferrand (2016), « Indicateurs de résultats des lycées (IVAL) », Note d'information n°02-17, mars 2017.
- ❖ Rectorat de Clermont Ferrand (2015), « Indicateurs de résultats des lycées », Note d'information n°04-16, mars 2016.
- ❖ Inspection générale de l'Education Nationale et Inspection générale de l'administration de l'Education nationale (2015), « Des facteurs de valeur ajoutée des lycées », Rapport IGEN-IGAENR n°2015-065, juillet 2015. [En ligne] Disponible sur : <http://www.ladocumentationfrancaise.fr/var/storage/rapports-publics/154000868.pdf>

ANNEXES

Annexe 1 : Taux observé, taux attendu et valeur ajoutée des 5 indicateurs pour les LEGT de l'académie de Clermont-Ferrand	18
Annexe 2 : Valeur ajoutée au taux de réussite au baccalauréat par série pour les LEGT de l'académie de Clermont-Ferrand	19
Annexe 3 : Valeur ajoutée au taux de mentions au baccalauréat par série pour les LEGT de l'académie de Clermont-Ferrand	20
Annexe 4 : Dispersion des LEGT de l'académie de Clermont-Ferrand et de France métropolitaine pour chacun des 5 indicateurs	21
Annexe 5 : Dispersion des LEGT de l'académie de Clermont-Ferrand et de la région Auvergne-Rhône-Alpes pour chacun des 5 indicateurs	22
Annexe 6 : Liste des lycées d'enseignement général et technologique de l'académie de Clermont-Ferrand ayant changé de groupe entre les sessions 2020 et 2021	23
Annexe 7 : Liste des lycées d'enseignement général et technologique de l'académie de Clermont-Ferrand n'ayant pas changé de groupe entre les sessions 2020 et 2021	24
Annexe 8 : Composition des 5 groupes de lycées d'enseignement général et technologique à l'échelle de l'académie de Clermont-Ferrand et de la France métropolitaine à la session 2021	25
Annexe 9 : Taux observé, taux attendu et valeur ajoutée des 5 indicateurs pour les LP de l'académie de Clermont-Ferrand	26
Annexe 10 : Valeur ajoutée au taux de réussite au baccalauréat par domaine de spécialité pour les LP de l'académie de Clermont-Ferrand	27
Annexe 11 : Valeur ajoutée au taux de mentions au baccalauréat par domaine de spécialité pour les LP de l'académie de Clermont-Ferrand	28
Annexe 12 : Dispersion des LP de l'académie de Clermont-Ferrand et de France métropolitaine pour chacun des 5 indicateurs	29
Annexe 13 : Dispersion des LP de l'académie de Clermont-Ferrand et de la région Auvergne-Rhône-Alpes pour chacun des 5 indicateurs	30
Annexe 14 : Liste des LP de l'académie de Clermont-Ferrand ayant changé de groupe entre les sessions 2020 et 2021	31
Annexe 15 : Liste des LP de l'académie de Clermont-Ferrand n'ayant pas changé de groupe entre les sessions 2020 et 2021	32
Annexe 16 : Composition des 5 groupes de LP à l'échelle de l'académie de Clermont-Ferrand et de la France métropolitaine à la session 2021	33
Annexe 17 : Guide méthodologique des indicateurs de résultats des lycées publics et privés sous contrat, session 2021	34

Annexe 1 : Taux observé, taux attendu et valeur ajoutée des 5 indicateurs pour les LEGT de l'académie de Clermont-Ferrand

Département	Commune	Etablissement	Code	Secteur	Réussite			Mentions			Accès au baccalauréat								
											de la 2nde			de la 1ère			de la terminale		
					Taux		VA*	Taux		VA	Taux		VA	Taux		VA	Taux		VA
					B*	A*		B	A		B	A		B	A		B	A	
ALLIER	COMMENTRY	GENEVIEVE VINCENT	0031044U	PU	85	96	-11	47	55	-8	71	84	-13	73	93	-20	88	96	-8
	CUSSET	ALBERT LONDRES	0030051P	PU	96	98	-2	60	68	-8	87	90	-3	95	96	-1	99	98	1
		SAINT PIERRE	0030072M	PR	100	98	2	64	73	-9	78	90	-12	92	96	-4	98	99	-1
		VALERY LARBAUD	0031082K	PU	95	98	-3	51	62	-11	77	85	-8	89	95	-6	93	97	-4
	MONTLUCON	MADAME DE STAEL	0030025L	PU	98	98	0	66	71	-5	89	91	-2	95	96	-1	98	99	-1
		PAUL CONSTANS	0030026M	PU	97	98	-1	58	68	-10	90	89	1	96	96	0	98	98	0
		SAINT-JOSEPH	0030445T	PR	100	97	3	50	59	-9	90	89	1	100	95	5	100	98	2
	MOULINS	THEODORE DE BANVILLE	0030036Y	PU	98	99	-1	73	76	-3	91	91	0	97	97	0	99	99	0
		SAINT BENOIT	0030084A	PR	92	97	-5	62	66	-4	93	90	3	100	96	4	100	99	1
CANTAL	ST POURCAIN SUR SIOULE	BLAISE DE VIGENERE	0030044G	PU	96	97	-1	61	63	-2	87	89	-2	94	96	-2	96	98	-2
	YZEURE	JEAN MONNET	0030038A	PU	95	97	-2	56	62	-6	90	89	1	95	95	0	98	98	0
	AURILLAC	MONNET-MERMOZ	0150006A	PU	97	98	-1	56	69	-13	88	90	-2	96	96	0	98	98	0
		DE LA COMMUNICATION ST GERAUD	0150047V	PR	100	99	1	96	85	11	93	87	6	96	97	-1	96	99	-3
		EMILE DUCLAUX	0150646W	PU	100	99	1	68	81	-13	92	92	0	99	97	2	100	99	1
		GERBERT	0150760V	PR	96	98	-2	58	65	-7	87	86	1	94	95	-1	100	98	2
	MAURIAC	DES METIERS	0150747F	PU	91	98	-7	56	72	-16	80	91	-11	91	96	-5	95	99	-4
	ST FLOUR	DE HAUTE AUVERGNE	0150030B	PU	99	98	1	61	73	-12	91	91	0	97	96	1	99	99	0
		LA PRESENTATION	0150051Z	PR	91	98	-7	68	74	-6	91	80	11	91	97	-6	91	99	-8
HAUTE LOIRE	BRIOUDE	LA FAYETTE	0430003V	PU	98	98	0	73	75	-2	94	91	3	97	96	1	100	99	1
		SAINT JULIEN	0430053Z	PR	100	98	2	75	75	0	93	90	3	98	96	2	98	99	-1
	BRIVES CHARENSAC	LA CHARTREUSE PARADIS	0430055B	PR	100	99	1	82	76	6	87	92	-5	95	97	-2	99	99	0
	LE PUY EN VELAY	CHARLES ET ADRIEN DUPUY	0430020N	PU	97	98	-1	69	72	-3	86	89	-3	94	96	-2	97	99	-2
		SIMONE WEIL	0430021P	PU	98	98	0	65	75	-10	86	90	-4	95	96	-1	98	99	-1
		ST-JACQUES DE COMPOSTELLE	0430968U	PR	100	99	1	72	78	-6	82	91	-9	96	97	-1	99	99	0
	MONISTROL SUR LOIRE	NOTRE DAME DU CHATEAU	0430058E	PR	100	99	1	69	76	-7	94	91	3	98	97	1	100	99	1
		LEONARD DE VINCI	0430947W	PU	98	99	-1	72	77	-5	89	91	-2	98	97	1	99	99	0
	YSSINGEAUX	SAINT-GABRIEL	0430065M	PR	100	98	2	82	72	10	82	90	-8	96	96	0	100	99	1
PUY DE DOME		EMMANUEL CHABRIER	0430953C	PU	99	98	1	67	71	-4	84	89	-5	99	96	3	99	99	0
	AMBERT	BLAISE PASCAL	0630001J	PU	99	97	2	73	66	7	92	89	3	96	96	0	100	98	2
	CHAMALIERES	SAINTE THECLE	0631070W	PR	97	99	-2	72	79	-7	89	91	-2	97	97	0	99	99	0
		DES METIERS	0631669X	PU	98	99	-1	67	76	-9	93	92	1	98	96	2	99	99	0
	CLERMONT FERRAND	BLAISE PASCAL	0630018C	PU	96	99	-3	66	78	-12	93	90	3	98	96	2	98	99	-1
		JEANNE D'ARC	0630019D	PU	99	99	0	76	83	-7	96	92	4	99	97	2	100	99	1
		SIDOINE APOLLINAIRE	0630020E	PU	90	95	-5	41	54	-13	80	86	-6	89	93	-4	93	95	-2
		LA FAYETTE	0630021F	PU	96	98	-2	56	69	-13	79	88	-9	90	96	-6	97	98	-1
		AMBROISE BRUGIERE	0630077S	PU	90	94	-4	43	53	-10	78	84	-6	91	93	-2	95	96	-1
		GODEFROY DE BOUILLON	0631068U	PR	100	98	2	66	72	-6	88	91	-3	95	96	-1	100	99	1
		FENELON	0631074A	PR	99	99	0	86	85	1	88	92	-4	96	97	-1	99	99	0
		SAINT ALYRE	0631075B	PR	99	99	0	79	78	1	89	91	-2	93	96	-3	99	99	0
		MASSILLON	0631847R	PR	100	100	0	95	88	7	90	92	-2	96	97	-1	99	100	-1
	COURNION D'AUVERGNE	RENE DESCARTES	0631861F	PU	97	99	-2	66	77	-11	94	91	3	98	97	1	99	99	0
	COURPIERE	SAINT PIERRE	0631032E	PR	93	98	-5	71	70	1	68	87	-19	87	96	-9	93	99	-6
	ISSOIRE	MURAT	0630034V	PU	97	98	-1	63	70	-7	89	90	-1	95	96	-1	98	98	0
		SEVIGNE ST-LOUIS	0631033F	PR	99	98	1	70	73	-3	88	90	-2	91	96	-5	95	99	-4
	RIOM	C. ET P. VIRLOGEUX	0630052P	PU	97	99	-2	62	76	-14	86	90	-4	94	96	-2	97	99	-2
		SAINTE MARIE	0631034G	PR	100	99	1	87	83	4	85	91	-6	95	97	-2	98	99	-1
		PIERRE JOEL BONTE	0631985R	PU	100	99	1	71	75	-4	89	89	0	95	96	-1	99	99	0
	THIERS	MONTDORY	0630068G	PU	96	97	-1	59	66	-7	86	90	-4	95	96	-1	99	98	1
		JEAN ZAY	0630069H	PU	98	98	0	77	67	10	90	89	1	95	96	-1	98	99	-1

* : B : brut ; A : attendu ; VA : valeur ajoutée

Annexe 2 : Valeur ajoutée au taux de réussite au baccalauréat par série pour les LEGT de l'académie de Clermont-Ferrand

Les libellés des séries pour les lycées d'enseignement général et technologique sont les suivants :

Les filières technologiques :

STMG : Sciences et Technologies du Management et de la Gestion

STI2D : Sciences et Technologies de l'Industrie et Développement Durable

STD2A : Sciences et Technologies du Design et des Arts Appliqués

STL : Sciences et Technologies du Laboratoire

ST2S : Sciences et Technologies de la Santé et du Social

S2TMD : Sciences et Techniques du Théâtre, de la Musique et de la Danse

STHR : Sciences et Technologies de l'Hôtellerie et de la Restauration

Dépt.	Commune	Etablissement	Code	Secteur	Général	Technologique						
						STM G	STI2D	STD2A	STL	ST2S	S2TM D	STHR
ALLIER	COM M ENTRY	GENEVIEVE VINCENT	0031044U	PU	-	-	-	-	-	-11	-	-
	CUSSET	ALBERT LONDRES	003005P	PU	-2	0	-4	-	-	-	-	-
		SAINT PIERRE	0030072M	PR	2	-	-	-	-	-	-	-
		VALERY LARBAUD	0031082K	PU	-	-	-	-	-	-4	-	1
		MADAME DESTAEL	0030025L	PU	0	-	-	-	-	-	-	-
	M ONTLUCON	PAUL CONSTANS	0030026M	PU	-1	-2	1	-	-1	-	-	-
		SAINT-JOSEPH	0030445T	PR	3	-	-	-	-	-	-	-
		M OULINS	THEODORE DE BANVILLE	0030036Y	PU	-1	-	-	-	-	-	-
	SAINT BENOIT		0030084A	PR	-5	-	-	-	-	-	-	-
ST POURCAIN SUR SIOULE	BLAISE DE VIGENERE	0030044G	PU	-1	-	-	-	-	-	-	-	
YZEURE	JEAN MONNET	0030038A	PU	2	-6	-4	1	-	-	-	-	
CANTAL	AURILLAC	MONNET-M ERM OZ	050006A	PU	0	-5	-1	-	-	2	-	-
		DE LA COM M UNICATION ST GERAUD	050047V	PR	-	-	-	1	-	-	-	-
		EMILE DUCLAUX	050646W	PU	1	-	-	-	-	-	-	-
		GERBERT	050760V	PR	-3	-3	-	-	-	*	-	-
	M AURIA C	DES METIERS	050747F	PU	-7	-	-	-	-	-	-	-
	ST FLOUR	DE HAUTE AUVERGNE	050030B	PU	1	-1	-	-	-	-	-	-
LA PRESENTATION		050052Z	PR	-7	-	-	-	-	-	-	-	
HAUTE LOIRE	BRIOUDE	LA FAYETTE	0430003V	PU	0	-5	-	-	-	-	-	-
		SAINT JULIEN	0430053Z	PR	2	-	-	-	-	-	-	-
	BRIVES CHARENSA C	LA CHARTREUSE PARADIS	0430055B	PR	1	2	2	-	-	-	-	-
	LE PUY EN VELAY	CHARLES ET ADRIEN DUPUY	0430020N	PU	-2	-	-3	-	-	-	-	-
		SIMONE WEIL	043002P	PU	0	-4	-	-	3	-1	-	-
		ST-JACQUES DE COMPOSTELLE	0430968U	PR	1	-	-	-	-	-	-	-
	M ONISTROL SUR LOIRE	NOTRE DAME DU CHATEAU	0430058E	PR	0	-	2	-	-	2	-	-
		LEONARD DE VINCI	0430947W	PU	-1	-1	-	-	-	-	-	-
	YSSINGEAUX	SAINT-GABRIEL	0430065M	PR	2	-	-	-	-	-	-	-
EMMANUEL CHABRIER		0430953C	PU	1	-	-	-	-	-	-	-	
PUY DE DOME	AMBERT	BLAISE PASCAL	0630001J	PU	2	-	-	-	-	-	-	-
	CHAMALIERES	SAINTE THECLE	0631070W	PR	-3	-	-	-	-	2	-	-
		DES METIERS	0631669X	PU	0	-	-	-	-	-	-	-5
		CLERMONT FERRAND	BLAISE PASCAL	0630018C	PU	-3	-	-	-	-	-	-
	JEANNE D'ARC		0630019D	PU	0	-	-	-	-	-	-	-
	SIDOINE APOLLINAIRE		0630020E	PU	-	-7	-	-	-2	-5	-	-
	LA FAYETTE		0630021F	PU	-1	-	-1	-	-5	-	-	-
	AMBROISE BRUGIERE		0630077S	PU	-4	-4	-	-	-	-	-	-
	GODEFROY DE BOUILLON		0631068U	PR	1	3	2	-	-	-	-	-
	FENELON		0631074A	PR	0	-	-	-	-	-	-	-
	SAINT ALYRE		0631075B	PR	1	0	-	-	-	-	-	-
	MASSILLON		0631847R	PR	0	-	-	-	-	-	-	-
	COURNON D'Auvergne	RENE DESCARTES	0631861F	PU	-2	4	-	0	-	-	-	-
	COURPIERE	SAINT PIERRE	0631032E	PR	-5	-	-	-	-	-	-	-
	ISSOIRE	MURAT	0630034V	PU	0	-3	-	-	-	-	-	-
		SEVIGNE ST-LOUIS	0631033F	PR	1	-	-	-	-	-	-	-
	RIOM	C. ET P. VIRLOGEUX	0630052P	PU	-1	-6	-	-	-	-	-	-
		SAINTE MARIE	0631034G	PR	1	-	-	-	-	-	-	-
		PIERRE JOEL BONTE	0631985R	PU	1	-	2	-	-	-	-	-
	THIERS	MONTDORY	0630068G	PU	-1	-2	-	-	-	-	-	-
		JEAN ZAY	0630069H	PU	-7	-	2	-	4	-	-	-

* : Donnée non disponible

Annexe 3 : Valeur ajoutée au taux de mentions au baccalauréat par série pour les LEGT de l'académie de Clermont-Ferrand

Les libellés des séries pour les lycées d'enseignement général et technologique sont les suivants :

Les filières technologiques :

STMG : Sciences et Technologies du Management et de la Gestion

STI2D : Sciences et Technologies de l'Industrie et Développement Durable

STD2A : Sciences et Technologies du Design et des Arts Appliqués

STL : Sciences et Technologies du Laboratoire

ST2S : Sciences et Technologies de la Santé et du Social

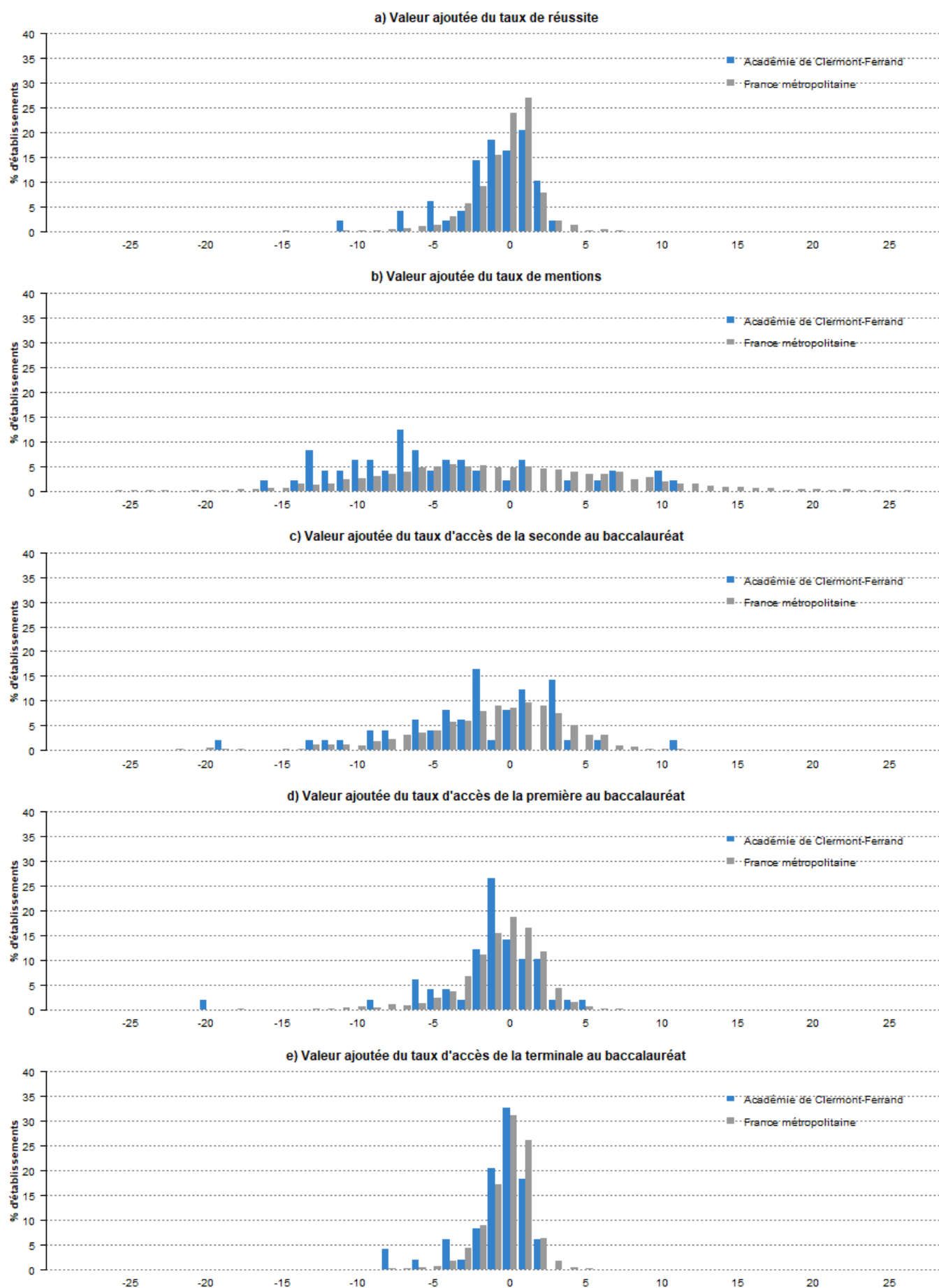
TMD : Techniques de la Musique et de la Danse

STHR : Sciences et Technologies de l'Hôtellerie et de la Restauration

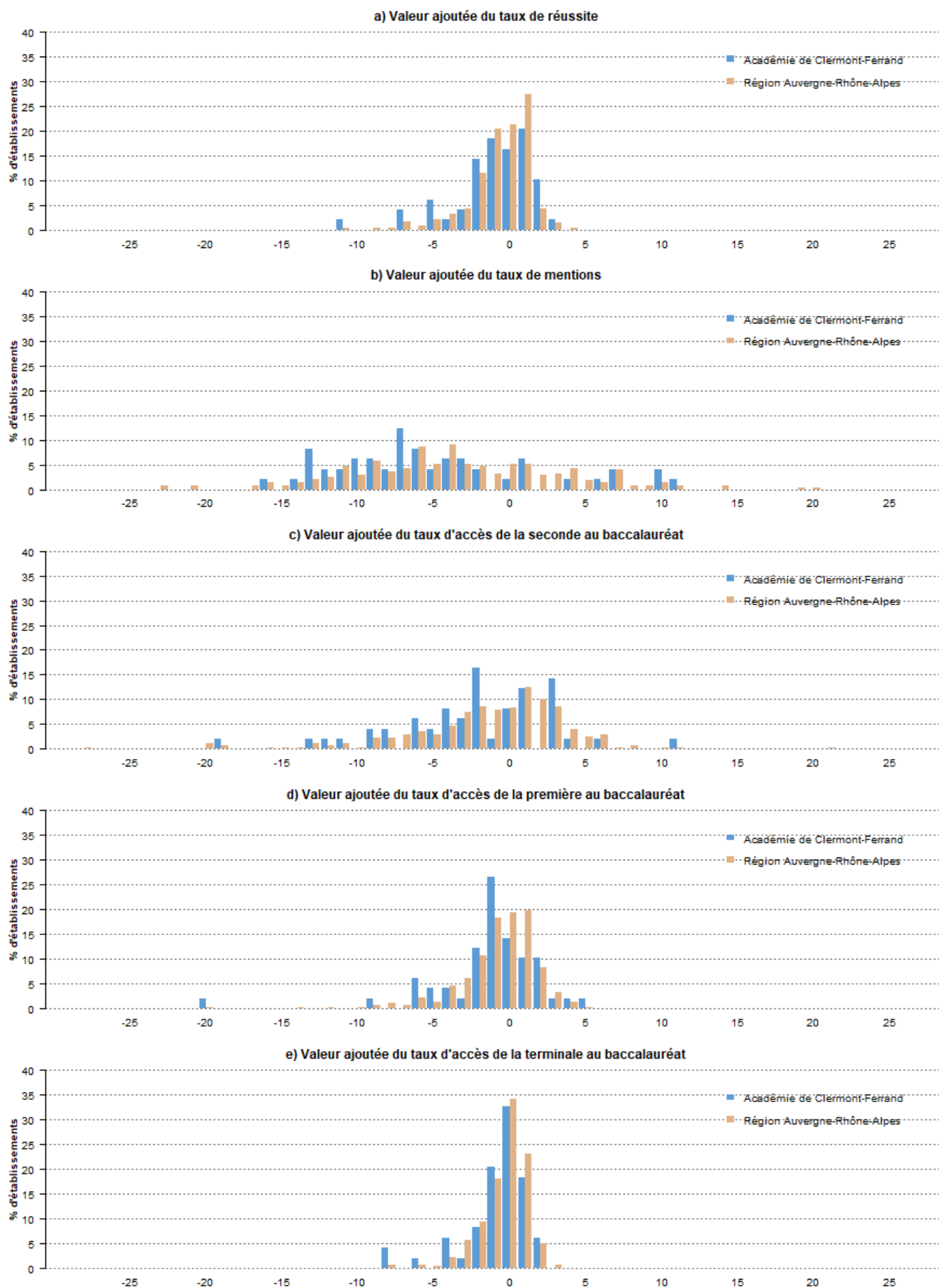
Dépt.	Commune	Etablissement	Code	Secteur	Général	Technologique						
						STMG	STI2D	STD2A	STL	ST2S	S2TMD	STHR
ALLIER	COMMENTRY	GENEVIEVE VINCENT	0031044U	PU	-	-	-	-	-	-8	-	-
	CUSSET	ALBERT LONDRES	0030051P	PU	-9	-11	2	-	-	-	-	-
		SAINT PIERRE	0030072M	PR	-9	-	-	-	-	-	-	-
		VALERY LARBAUD	0031082K	PU	-	-	-	-	-	-16	-	4
	MONTLUCON	MADAME DE STAEL	0030025L	PU	-5	-	-	-	-	-	-	-
		PAUL CONSTANS	0030026M	PU	-13	-9	-7	-	-5	-	-	-
		SAINT-JOSEPH	0030445T	PR	-9	-	-	-	-	-	-	-
	MOULINS	THEODORE DE BANVILLE	0030036Y	PU	-3	-	-	-	-	-	-	-
		SAINT BENOIT	0030084A	PR	-4	-	-	-	-	-	-	-
ST POURCAIN SUR SIOULE	BLAISE DE VIGENERE	0030044G	PU	-2	-	-	-	-	-	-	-	
YZEURE	JEAN MONNET	0030038A	PU	-4	-21	1	6	-	-	-	-	
CANTAL	AURILLAC	MONNET-MERMOZ	0150006A	PU	-11	-16	-22	-	-	-12	-	-
		DE LA COMMUNICATION ST GERAUD	0150047V	PR	-	-	-	11	-	-	-	-
		EMILE DUCLAUX	0150646W	PU	-13	-	-	-	-	-	-	-
		GERBERT	0150760V	PR	7	-34	-	-	-	*	-	-
	MAURIAC	DES METIERS	0150747F	PU	-16	-	-	-	-	-	-	-
	ST FLOUR	DE HAUTE AUVERGNE	0150030B	PU	-6	-38	-	-	-	-	-	-
LA PRESENTATION		0150051Z	PR	-6	-	-	-	-	-	-	-	
HAUTE LOIRE	BRIOUDE	LA FAYETTE	0430003V	PU	-2	-7	-	-	-	-	-	-
		SAINT JULIEN	0430053Z	PR	0	-	-	-	-	-	-	-
	BRIVES CHARENSAC	LA CHARTREUSE PARADIS	0430055B	PR	6	12	-6	-	-	-	-	-
	LE PUY EN VELAY	CHARLES ET ADRIEN DUPUY	0430020N	PU	-2	-	-8	-	-	-	-	-
		SIMONE WEIL	0430021P	PU	-10	-9	-	-	5	-21	-	-
		ST-JACQUES DE COMPOSTELLE	0430968U	PR	-6	-	-	-	-	-	-	-
	MONISTROL SUR LOIRE	NOTRE DAME DU CHATEAU	0430058E	PR	-3	-	-21	-	-	-12	-	-
		LEONARD DE VINCI	0430947W	PU	-4	-5	-	-	-	-	-	-
YSSINGEAUX	SAINT-GABRIEL	0430065M	PR	10	-	-	-	-	-	-	-	
	EMMANUEL CHABRIER	0430953C	PU	-4	-	-	-	-	-	-	-	
PUY DE DOME	AMBERT	BLAISE PASCAL	0630001J	PU	7	-	-	-	-	-	-	-
	CHAMALIERES	SAINTE THECLE	0631070W	PR	-11	-	-	-	-	3	-	-
		DES METIERS	0631669X	PU	-10	-	-	-	-	-	-	-5
	CLERMONT FERRAND	BLAISE PASCAL	0630018C	PU	-12	-	-	-	-	-	-	-
		JEANNE D'ARC	0630019D	PU	-7	-	-	-	-	-	-	-
		SIDOINE APOLLINAIRE	0630020E	PU	-	-13	-	-	-5	-14	-	-
		LA FAYETTE	0630021F	PU	-14	-	-11	-	-19	-	-	-
		AMBROISE BRUGIERE	0630077S	PU	-15	2	-	-	-	-	-	-
		GODEFROY DE BOUILLON	0631068U	PR	-2	-16	-15	-	-	-	-	-
		FENELON	0631074A	PR	1	-	-	-	-	-	-	-
		SAINT ALYRE	0631075B	PR	0	3	-	-	-	-	-	-
		MASSILLON	0631847R	PR	7	-	-	-	-	-	-	-
	COURNON D'AUVERGNE	RENE DESCARTES	0631861F	PU	-12	-15	-	1	-	-	-	-
	COURPIERE	SAINT PIERRE	0631032E	PR	1	-	-	-	-	-	-	-
	ISSOIRE	MURAT	0630034V	PU	-4	-20	-	-	-	-	-	-
		SEVIGNE ST-LOUIS	0631033F	PR	-3	-	-	-	-	-	-	-
	RIOM	C. ET P. VIRLOGEUX	0630052P	PU	-13	-20	-	-	-	-	-	-
		SAINTE MARIE	0631034G	PR	4	-	-	-	-	-	-	-
		PIERRE JOEL BONTE	0631985R	PU	-4	-	-3	-	-	-	-	-
	THIERS	MONTDORY	0630068G	PU	-6	-12	-	-	-	-	-	-
JEAN ZAY		0630069H	PU	-5	-	14	-	19	-	-	-	

* : Donnée non disponible

Annexe 4 : Dispersion des LEGT de l'académie de Clermont-Ferrand et de France métropolitaine pour chacun des 5 indicateurs



Annexe 5 : Dispersion des LEGT de l'académie de Clermont-Ferrand et de la région Auvergne-Rhône-Alpes pour chacun des 5 indicateurs



Annexe 6 : Liste des lycées d'enseignement général et technologique de l'académie de Clermont-Ferrand ayant changé de groupe entre les sessions 2020 et 2021

Changement de groupe entre les sessions 2020 et 2021	Département			Etablissement (Lycée)		Ville	Code	Secteur	Variation					
	Effectif au baccalauréat	Taux de réussite		Taux d'accès 2nde-bac										
		nombre	%	brut	attendu				Valeur ajoutée	brut	attendu	Valeur ajoutée		
En deçà des attentes → Accompagnateur	ALLIER	SAINT BENOIT	MOULINS	0030084A	PR	-12	-32%	0	-1	1	15	1	14	
	CANTAL	LA PRESENTATION	ST FLOUR	0150051Z	PR	0	0%	5	2	3	46	-3	49	
En deçà des attentes → Neutre	ALLIER	JEAN MONNET	YZEURE	0030038A	PU	-16	-9%	1	-1	2	4	2	2	
	ALLIER	PAUL CONSTANS	MONTLUCON	0030026M	PU	-30	-9%	4	1	3	4	1	3	
	PUY DE DOIME	SEVIGNE ST-LOUIS	ISSOIRE	0631033F	PR	2	3%	2	-1	3	4	1	3	
	HAUTE LOIRE	ST-JACQUES DE COMPOSTELLE	LE PUY EN VELAY	0430968U	PR	6	7%	4	0	4	-5	-1	-4	
Neutre → En deçà des attentes	ALLIER	GENEVE/VE VINCENT	COMMENTRY	0031044U	PU	6	21%	-15	-2	-13	-10	1	-11	
Neutre → Performant	CANTAL	DE LA COMMUNICATION ST GERAUD	AURILLAC	0150047V	PR	-1	-3%	0	-1	1	3	-6	9	
	PUY DE DOIME	JEANNE D'ARC	CLERMONT FERRAND	0630019D	PU	-19	-4%	1	0	1	6	0	6	
Neutre → Sélectif	HAUTE LOIRE	LA CHARTREUSE PARADIS	BRIVES CHARENSAC	0430055B	PR	37	34%	0	0	0	-3	1	-4	
	HAUTE LOIRE	SIMONE WEIL	LE PUY EN VELAY	0430021P	PU	0	0%	0	-1	1	-4	-1	-3	
	HAUTE LOIRE	SAINT-GABRIEL	YSSINGEAUX	0430065M	PR	4	7%	3	0	3	-8	0	-8	
	PUY DE DOIME	FENELON	CLERMONT FERRAND	0631074A	PR	18	16%	-1	-1	0	-6	-1	-5	
	HAUTE LOIRE	LEONARD DE VINCI	MONISTROL SUR LOIRE	0430947W	PU	-23	-8%	-2	0	-2	-6	0	-6	
Performant → Neutre	PUY DE DOIME	BLAISE PASCAL	AMBERT	0630001J	PU	-14	-15%	0	-1	1	-1	0	-1	
	PUY DE DOIME	JEAN ZAY	THIERS	0630069H	PU	-25	-21%	-1	0	-1	-5	0	-5	
Sélectif → En deçà des attentes	CANTAL	DES METIERS	MAURIA C	0150747F	PU	-1	-1%	-7	0	-7	-4	1	-5	
	PUY DE DOIME	C. ET P. VIRLOGEUX	RIOM	0630052P	PU	-54	-14%	-2	0	-2	-1	-1	0	
	PUY DE DOIME	MONTDORY	THIERS	0630068G	PU	14	7%	-2	-1	-1	-1	-2	1	
Sélectif → Neutre	ALLIER	BLAISE DE VIGENERE	ST POURCAIN SUR SIOULE	0030044G	PU	-1	-1%	-2	-1	-1	5	1	4	
	ALLIER	SAINT-JOSEPH	MONTLUCON	0030445T	PR	0	0%	0	-1	1	23	3	20	
	CANTAL	GERBERT	AURILLAC	0150760V	PR	-3	-5%	-2	0	-2	4	-2	6	
	CANTAL	MONNET-MERMOZ	AURILLAC	0150006A	PU	-33	-13%	-2	0	-2	8	2	6	
	PUY DE DOIME	MASSILLON	CLERMONT FERRAND	0631847R	PR	2	2%	0	0	0	8	-1	9	

Clé de lecture : Le lycée Saint Benoît à Moulins a évolué du groupe « en deçà des attentes » à « accompagnateur » entre les sessions 2020 et 2021. A la session 2021, le nombre d'élèves présents au baccalauréat était 32% plus faible que celui observé à la session 2020. La valeur ajoutée du taux de réussite, toutes séries confondues, a augmenté de 1 point, due à une stabilité du taux de réussite brut global et à une baisse du taux de réussite attendu de 1 point. La valeur ajoutée du taux d'accès de la seconde au baccalauréat, toutes séries confondues, a augmenté de 14 points, due à une hausse à la fois du taux d'accès brut global de 15 points et du taux d'accès attendu de 1 point.

Annexe 7 : Liste des lycées d'enseignement général et technologique de l'académie de Clermont-Ferrand n'ayant pas changé de groupe entre les sessions 2020 et 2021

							Variation						
							Effectif au baccalauréat	Taux de réussite	Taux d'accès 2nde-bac				
						nombre	%	brut	attendu	Valeur ajoutée	brut	attendu	Valeur ajoutée
Groupe à l'issue des sessions 2020 et 2021	Département	Etablissement (lycée)	Ville	Code	Secteur								
En deçà des attentes													
Neutre													
Sélectif													

Clé de lecture : Le lycée Valéry Larbaud à Cusset fait partie du groupe « en deçà des attentes » aux sessions 2020 et 2021. A la session 2021, le nombre d'élèves présents au baccalauréat était 5% plus faible que celui observé à la session 2020. La valeur ajoutée du taux de réussite, toutes séries confondues, a diminué de 1 point, due à la baisse du taux de réussite brut global (-1 point) et à la stabilité du taux de réussite attendu. La valeur ajoutée du taux d'accès de la seconde au baccalauréat a augmenté aussi entre 2020 et 2021 (+1 point), due à une baisse à la fois du taux d'accès brut global (-3 points) et du taux d'accès attendu (-4 points).

Annexe 8 : Composition des 5 groupes de lycées d'enseignement général et technologique à l'échelle de l'académie de Clermont-Ferrand et de la France métropolitaine à la session 2021

Session du baccalauréat 2021	Clermont-Ferrand		France métropolitaine	
	Nombre	%	Nombre	%
Total lycées neutres	28		1201	
Total lycées neutres réguliers entre 2020 et 2021	17	61%	803	67%
Total lycées neutres provenant d'un autre groupe	11	39%	391	33%
<i>En deçà des attentes → Neutre</i>	3	27%	114	29%
<i>Accompagnateur → Neutre</i>		0%	52	13%
<i>Performant → Neutre</i>	3	27%	104	27%
<i>Sélectif → Neutre</i>	5	45%	121	31%
Total nouveaux lycées neutres*		0%	7	1%
Total lycées performants	2		251	
Total lycées performants réguliers entre 2020 et 2021		0%	87	35%
Total lycées performants provenant d'un autre groupe	2	100%	160	64%
<i>En deçà des attentes → Performant</i>		0%	10	6%
<i>Accompagnateur → Performant</i>		0%	16	10%
<i>Neutre → Performant</i>	2	100%	119	74%
<i>Sélectif → Performant</i>		0%	15	9%
Total nouveaux lycées performants*		0%	4	2%
Total lycées sélectifs	8		387	
Total lycées sélectifs réguliers entre 2020 et 2021	3	38%	178	46%
Total lycées sélectifs provenant d'un autre groupe	5	63%	201	52%
<i>En deçà des attentes → Sélectif</i>	1	20%	43	21%
<i>Accompagnateur → Sélectif</i>		0%	1	0%
<i>Neutre → Sélectif</i>	4	80%	142	71%
<i>Performant → Sélectif</i>		0%	15	7%
Total nouveaux lycées sélectifs*		0%	8	2%
Total lycées en deçà des attentes	9		266	
Total lycées en deçà des attentes réguliers entre 2020 et 2021	5	56%	95	36%
Total lycées en deçà des attentes provenant d'un autre groupe	4	44%	170	64%
<i>Sélectif → En deçà des attentes</i>	3	75%	42	25%
<i>Accompagnateur → En deçà des attentes</i>		0%	11	6%
<i>Neutre → En deçà des attentes</i>	1	25%	110	65%
<i>Performant → En deçà des attentes</i>		0%	7	4%
Total nouveaux lycées en deçà des attentes*		0%	1	0%
Total lycées accompagnateurs	2		110	
Total lycées accompagnateurs réguliers entre 2020 et 2021		0%	22	20%
Total lycées accompagnateurs provenant d'un autre groupe	2	100%	88	80%
<i>Sélectif → Accompagnateur</i>		0%	3	3%
<i>En deçà des attentes → Accompagnateur</i>	2	100%	12	14%
<i>Neutre → Accompagnateur</i>		0%	52	59%
<i>Performant → Accompagnateur</i>		0%	21	24%
Total nouveaux lycées accompagnateurs*		0%		0%

* : Lycées pour lesquels les IVAL n'ont pas été calculés la session précédente

Clé de lecture : L'académie de Clermont-Ferrand compte 28 LEGT « neutres » en 2021. Parmi eux, 61% (soit 17 lycées) sont réguliers entre 2020 et 2021, contre 67% au niveau national. 11 lycées, soit 39% des LEGT « neutres » de l'académie de Clermont-Ferrand en 2021, ont changé de groupe entre 2020 et 2021. Parmi eux, 45% ont évolué du groupe « sélectif » à « neutre », 27% de « en deçà des attentes » à « neutre » et 27% de « performant » à « neutre ».

Annexe 9 : Taux observé, taux attendu et valeur ajoutée des 5 indicateurs pour les LP de l'académie de Clermont-Ferrand

Département	Commune	Etablissement	Code	Secteur	Réussite			Mentions			Accès au baccalauréat								
					Taux			Taux			de la 2nde			de la 1ère			de la terminale		
					B*		A*	B		A	B		A	B		A	B		A
					VA*			VA			VA			VA			VA		
ALLIER	COMMENTRY	GENEVIEVE VINCENT	0031044U	PU	92	94	-2	60	65	-5	81	74	7	85	84	1	92	91	1
	CUSSET	ALBERT LONDRES	0030061A	PU	80	88	-8	37	54	-17	60	68	-8	69	78	-9	83	87	-4
		VALERY LARBAUD	0031082K	PU	88	90	-2	48	59	-11	76	73	3	83	82	1	90	89	1
	GANNAT	GUSTAVE EIFFEL	0030905T	PU	82	89	-7	41	60	-19	67	72	-5	70	80	-10	78	89	-11
	MONTLUCON	PAUL CONSTANS	0030026M	PU	81	87	-6	49	55	-6	70	69	1	77	79	-2	83	87	-4
		SAINTE-LOUISE	0030105Y	PR	96	87	9	71	55	16	62	68	-6	82	82	0	96	91	5
		ALBERT EINSTEIN	0031043T	PU	70	86	-16	47	54	-7	51	67	-16	63	76	-13	71	85	-14
	MOULINS	ANNA RODIER	0030112F	PR	92	95	-3	66	69	-3	72	75	-3	87	85	2	93	93	0
	VARENNES SUR ALLIER	VAL D'ALLIER	0030924N	PU	82	89	-7	33	56	-23	50	71	-21	66	80	-14	74	88	-14
CANTAL	VICHY	D'ENSEIGNEMENT SUP. DE VICHY	0030935A	PR	94	98	-4	82	82	0	68	82	-14	81	91	-10	100	96	4
	YZEURE	JEAN MONNET	0030038A	PU	83	88	-5	46	55	-9	57	68	-11	71	79	-8	83	87	-4
	AURILLAC	MONNET-MERMOZ	0150006A	PU	82	90	-8	53	62	-9	61	72	-11	77	82	-5	79	90	-11
		RAYMOND CORTAT	0150008C	PU	97	93	4	77	65	12	81	74	7	89	84	5	95	91	4
		DE LA COMMUNICATION ST GERAUD	0150047V	PR	100	93	7	85	71	14	68	79	-11	90	89	1	100	96	4
		GERBERT	0150760V	PR	91	94	-3	59	64	-5	72	74	-2	88	84	4	91	91	0
	MURAT	JOSEPH CONSTANT	0150022T	PU	76	92	-16	53	59	-6	72	74	-2	87	84	3	87	92	-5
	ST FLOUR	DE HAUTE AUVERGNE	0150030B	PU	93	90	3	70	58	12	82	73	9	87	83	4	89	90	-1
	BRIOUDE	SAINT JULIEN	0430053Z	PR	95	92	3	47	63	-16	56	71	-15	69	82	-13	86	89	-3
HAUTE LOIRE	BRIVES CHARENSAC	PARADIS	0430101B	PR	91	93	-2	66	68	-2	84	75	9	91	86	5	91	93	-2
	ESPALY ST MARCEL	AUGUSTE AYMARD	0430023S	PU	85	90	-5	54	58	-4	61	71	-10	81	81	0	92	91	1
	LE PUY EN VELAY	CHARLES ET ADRIEN DUPUY	0430020N	PU	86	89	-3	51	61	-10	62	67	-5	82	79	3	89	90	-1
		JEAN MONNET	0430024T	PU	89	93	-4	69	63	6	64	72	-8	78	83	-5	87	91	-4
		ANNE MARIE MARTEL	0430098Y	PR	96	93	3	64	66	-2	77	72	5	89	85	4	96	93	3
	MONISTROL SUR LOIRE	NOTRE DAME DU CHATEAU	0430103D	PR	96	91	5	71	62	9	66	72	-6	89	83	6	98	91	7
	YSSINGEAUX	EMMANUEL CHABRIER	0430953C	PU	90	94	-4	57	67	-10	74	75	-1	82	85	-3	87	92	-5
	AMBERT	BLAISE PASCAL	0630001J	PU	92	92	0	68	64	4	60	74	-14	75	85	-10	92	92	0
	BRASSAC LES MINES	FRANCOIS RABELAIS	0630012W	PU	100	91	9	86	60	26	77	69	8	93	81	12	100	88	12
PUY DE DOME	CHAMALIERES	DES METIERS	0631669X	PU	90	95	-5	72	73	-1	75	77	-2	86	87	-1	91	94	-3
	CLERMONT FERRAND	LA FAYETTE	0630021F	PU	88	89	-1	57	61	-4	81	71	10	86	82	4	89	90	-1
		ROGER CLAUSTRES	0630022G	PU	92	89	3	63	60	3	58	72	-14	77	81	-4	92	89	3
		MARIE CURIE	0630023H	PU	75	93	-18	45	64	-19	59	73	-14	68	83	-15	77	90	-13
		AMEDEE GASQUET	0630024J	PU	79	88	-9	47	54	-7	58	68	-10	69	79	-10	82	88	-6
		ANNA RODIER	0631050Z	PR	100	94	6	69	66	3	71	75	-4	100	88	12	100	95	5
		LES CORDELIERS	0631408N	PR	96	95	1	79	69	10	84	76	8	91	86	5	95	93	2
		CAMILLE CLAUDEL	0631409P	PU	80	88	-8	41	59	-18	68	68	0	73	78	-5	78	86	-8
		GODEFROY DE BOUILLON	0631736V	PR	93	94	-1	82	69	13	80	78	2	88	89	-1	94	95	-1
		SAINT ALYRE	0631737W	PR	84	87	-3	53	49	4	69	69	0	92	82	10	100	90	10
	ISSOIRE	HENRI SAINTE-CLAIRE DEVILLE	0630041C	PU	75	90	-15	39	59	-20	57	69	-12	67	81	-14	78	90	-12
	PONT DU CHATEAU	PIERRE BOULANGER	0631480S	PU	76	88	-12	45	57	-12	63	66	-3	70	77	-7	76	86	-10
	RIOM	MARIE LAURENCIN	0630054S	PU	86	91	-5	52	63	-11	71	75	-4	81	84	-3	88	92	-4
		PIERRE JOEL BONTE	0631985R	PU	79	86	-7	56	51	5	55	68	-13	73	79	-6	77	87	-10
	ST ELOY LES MINES	DESAIX	0630061Z	PU	76	87	-11	56	56	0	60	70	-10	76	81	-5	82	89	-7
	THIERS	GERMAINE TILLION	0630078T	PU	84	82	2	49	45	4	48	67	-19	66	76	-10	84	84	0

* : B : brut ; A : attendu ; VA : valeur ajoutée

Annexe 10 : Valeur ajoutée au taux de réussite au baccalauréat par domaine de spécialité pour les LP de l'académie de Clermont-Ferrand

Les baccalauréats professionnels sont regroupés par domaine de spécialité, puis par secteur :

Le secteur de la production :

- 1 : Spécialités pluri-technologiques de la production
- 2 : Transformations
- 3 : Génie civil, construction, bois
- 4 : Matériaux souples
- 5 : Mécanique, électricité, électronique

Le secteur des services :

- 6 : Spécialités plurivalentes des services
- 7 : Echanges et gestion
- 8 : Communication et information
- 9 : Services aux personnes
- 10 : Services à la collectivité

Dépt.	Commune	Etablissement	Co de	Secteur	Production						Services					
					1	2	3	4	5	Total	6	7	8	9	10	Total
ALLIER	COM M ENTRY	GENEVIEVE VINCENT	0031044U	PU	-	-21	-	-	-	-21	-	-	-	4	-	4
	CUSSET	ALBERT LONDRES	0030061A	PU	-	-	2	-	-11	-8	-	-8	-	-	-	-8
		VALERY LA RBAUD	0031082K	PU	-	-15	-	-	-	-15	-	-5	-	2	-	-1
	GANNAT	GUSTAVE EIFFEL	0030905T	PU	-	-	-	-	-7	-7	-	-	-	-	-	-
	M ONTLUCON	PA UL CONSTANS	0030026M	PU	-	-	-	-	-9	-9	0	-5	-	-	-	-4
		SAINTE-LOUISE	0030105Y	PR	-	*	-	-	-	*	11	-	-	*	-	10
	M OULINS	ALBERT EINSTEIN	0031043T	PU	-	-74	-	-	-10	-16	-	-	-	-	-	-
		ANNA RODIER	0030112F	PR	-	-	-	-	-	-	-	-8	-	0	-	-3
	VARENNES SUR ALLIER	VAL D'ALLIER	0030924N	PU	-	-	-	-	-	-	1	-	-	-11	-	-7
VICHY	D'ENSEIGNEMENT SUP. DE VICHY	0030935A	PR	-	-	-	-	-	-	-	-	-	-4	-	-4	
YZEURE	JEAN MONNET	0030038A	PU	-	-1	-	-	-3	-3	2	-9	-	-13	-	-6	
CANTAL	AURILLAC	M ONNET-M ERM OZ	0150006A	PU	-	-	-	-	-8	-8	-	-	-	-	-	-
		RAYMOND CORTAT	0150008C	PU	-	6	-	-	-	6	9	1	-	4	-	4
		DE LA COMMUNICATION ST GERAUD	0150047V	PR	-	-	-	-	-	-	-	-	7	-	-	7
		GERBERT	0150760V	PR	-	-	-	-	-	-	-	-5	-	0	-	-3
	M URA T	JOSEPH CONSTANT	0150022T	PU	-	-	-16	-	-	-16	-	-	-	-	-	-
	ST FLOUR	DE HAUTE AUVERGNE	0150030B	PU	-	-	-	-	-1	-1	10	-	-	-	-	*
HAUTE LOIRE	BRIOUDE	SAINT JULIEN	0430053Z	PR	-	-2	-	-	-	-2	-	-	-	10	-	*
	BRIVES CHARENCA C	PARADIS	0430101B	PR	-	-	-	-	-2	-2	-	-	-	-	-	-
	ESPALY ST MARCEL	AUGUSTE AYMARD	0430023S	PU	-	*	7	-	-	-5	-	-	-	-	-	-
	LE PUY EN VELAY	CHARLES ET ADRIEN DUPUY	0430020N	PU	-	-	-	-	-3	-3	-	-	-	-	-	-
		JEAN MONNET	0430024T	PU	-	-6	-	-	-	*	-17	2	-	-3	-	-4
		ANNE MARIE MARTEL	0430098Y	PR	-	-	-	-	-	-	-3	5	-	3	-	3
	M ONISTROL SUR LOIRE	NOTRE DAME DU CHATEAU	0430103D	PR	-	*	-	-	6	6	5	-	-	-	-	5
	YSSINGEAUX	EMMANUEL CHABRIER	0430953C	PU	-	-13	-	-	2	-4	-	-8	-	6	-	-4
PUY DE DOME	A M BERT	BLAISE PASCAL	0630001J	PU	-	-	-	-	-	-	0	-	-	0	-	0
	BRASSACLES MINES	FRANCOIS RABELAIS	0630012W	PU	-	-	-	-	-	-	-	9	-	-	-	9
	CHAMAUERES	DES METIERS	0631669X	PU	-	3	-	-	-	3	-	-	-	-16	-	-16
		LA FAYETTE	0630021F	PU	-	-	-	-	-1	-1	-	-	-2	-	-	-2
		ROGER CLAUSTRÉS	0630022G	PU	-	-	-	-	4	4	-	-	-	-2	-	-2
	CLERMONT FERRAND	MARIE CURIE	0630023H	PU	-	-	-	-	-	-	-	-	-	-19	-16	-18
		AM EDEE GASQUET	0630024J	PU	-	-	-	-	-	-	-2	-12	-	-	-	-9
		ANNA RODIER	0631050Z	PR	-	-	-	-	-	-	6	-	-	-	-	6
		LES CORDELIERS	0631408N	PR	-	-	-	-	-	-	-	6	-	-6	-	1
		CAMILLE CLAUDEL	0631409P	PU	-	-	-	-	-2	-2	-	-	-	1	-20	-13
		GODEFROY DE BOULLON	0631736V	PR	-	-9	-	-	0	-1	-	-	-1	-	-	-1
		SAINT ALYRE	0631737W	PR	-	-	-	-	-	-	-3	-	-	-	-	-3
		ISSOIRE	HENRI SAINTE-CLAIRE DEVILLE	0630041C	PU	-	-	-	-	-18	-18	-6	-	-	-	-
	PONT DU CHATEAU	PIERRE BOULANGER	0631480S	PU	-	-	-	-	-12	-12	-	-11	-	-	-	-11
	RIOM	MARIE LAURENCIN	0630054S	PU	-	-	-2	-10	-	-8	-5	1	-	-	-	-2
		PIERRE JOEL BONTE	0631985R	PU	-	-17	-4	-	-5	-7	-	-	-	-	-	-
	ST ELOY LES MINES	DESAIX	0630061Z	PU	-33	-	-	-2	12	-11	-	-	-	-	-	-
	THIERS	GERMAINE TILLION	0630078T	PU	-	23	-	-	11	17	3	-13	-	-	-	-8

* : Donnée non disponible

Annexe 11 : Valeur ajoutée au taux de mentions au baccalauréat par domaine de spécialité pour les LP de l'académie de Clermont-Ferrand

Les filières des baccalauréats professionnels sont regroupées par domaine de spécialité, puis par secteur :

Le secteur de la production :

- 1 : Spécialités pluri-technologiques de la production
- 2 : Transformations
- 3 : Génie civil, construction, bois
- 4 : Matériaux souples
- 5 : Mécanique, électricité, électronique

Le secteur des services :

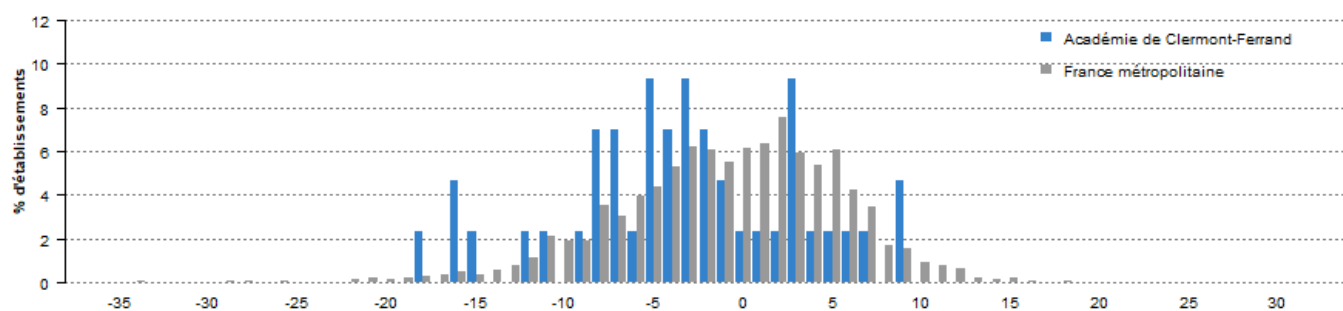
- 6 : Spécialités plurivalentes des services
- 7 : Echanges et gestion
- 8 : Communication et information
- 9 : Services aux personnes
- 10 : Services à la collectivité

Dépt.	Commune	Etablissement	Code	Secteur	Production						Services					
					1	2	3	4	5	Total	6	7	8	9	10	Total
ALLIER	COMMENTRY	GENEVIEVE VINCENT	0031044U	PU	-	-18	-	-	-	-18	-	-	-	-3	-	-3
	CUSSET	ALBERT LONDRES	0030061A	PU	-	-	-6	-	-13	-11	-	-24	-	-	-	-24
		VALERY LARBAUD	0031082K	PU	-	-36	-	-	-	-36	-	-7	-	-7	-	-7
	GANNAT	GUSTAVE EIFFEL	0030905T	PU	-	-	-	-	-19	-19	-	-	-	-	-	-
	MONTLUCON	PAUL CONSTANS	0030026M	PU	-	-	-	-	-8	-8	-10	-1	-	-	-	-3
		SAINTE-LOUISE	0030105Y	PR	-	*	-	-	-	*	14	-	-	*	-	15
	MOULINS	ALBERT EINSTEIN	0031043T	PU	-	-37	-	-	-4	-7	-	-	-	-	-	-
		ANNA RODIER	0030112F	PR	-	-	-	-	-	-	-	-8	-	1	-	-3
	VARENNES SUR ALLIER	VAL D'ALLIER	0030924N	PU	-	-	-	-	-	-	-21	-	-	-23	-	-23
CANTAL	VICHY	D'ENSEIGNEMENT SUP. DE VICHY	0030935A	PR	-	-	-	-	-	-	-	-	-	0	-	0
	YZEURE	JEAN MONNET	0030038A	PU	-	0	-	-	-9	-6	-12	-14	-	-4	-	-12
	AURILLAC	MONNET-MERMOZ	0150006A	PU	-	-	-	-	-9	-9	-	-	-	-	-	-
		RAYMOND CORTAT	0150008C	PU	-	6	-	-	-	6	16	14	-	12	-	13
		DE LA COMMUNICATION ST GERAUD	0150047V	PR	-	-	-	-	-	-	-	-	14	-	-	14
		GERBERT	0150760V	PR	-	-	-	-	-	-	-	-4	-	-6	-	-5
	MURAT	JOSEPH CONSTANT	0150022T	PU	-	-	-6	-	-	-6	-	-	-	-	-	-
	ST FLOUR	DE HAUTE AUVERGNE	0150030B	PU	-	-	-	-	19	19	1	-	-	-	-	*
	BRIOUDE	SAINT JULIEN	0430053Z	PR	-	-28	-	-	-	-28	-	-	-	10	-	*
HAUTE LOIRE	BRIVES CHARENSAC	PARADIS	0430101B	PR	-	-	-	-	-2	-2	-	-	-	-	-	-
	ESPALY ST MARCEL	AUGUSTE AYMARD	0430023S	PU	-	*	12	-	-	-4	-	-	-	-	-	-
	LE PUY EN VELAY	CHARLES ET ADRIEN DUPLY	0430020N	PU	-	-	-	-	-10	-10	-	-	-	-	-	-
		JEAN MONNET	0430024T	PU	-	-17	-	-	-	*	14	14	-	2	-	8
		ANNE MARIE MARTEL	0430098Y	PR	-	-	-	-	-	-	-26	-3	-	12	-	-2
	MONISTROL SUR LOIRE	NOTRE DAME DU CHATEAU	0430103D	PR	-	*	-	-	13	9	9	-	-	-	-	9
	YSSINGEAUX	EMMANUEL CHABRIER	0430953C	PU	-	-6	-	-	-16	-12	-	-13	-	3	-	-9
	AMBERT	BLAISE PASCAL	0630001J	PU	-	-	-	-	-	-	7	-	-	1	-	4
	BRASSAC LES MINES	FRANCOIS RABELAIS	0630012W	PU	-	-	-	-	-	-	-	26	-	-	-	26
PUY DE DOME	CHAMALIERES	DES METIERS	0631669X	PU	-	2	-	-	-	2	-	-	-	-4	-	-4
	CLERMONT FERRAND	LA FAYETTE	0630021F	PU	-	-	-	-	4	4	-	-	-13	-	-	-13
		ROGER CLAUSTRES	0630022G	PU	-	-	-	-	6	6	-	-	-	-23	-	-23
		MARIE CURIE	0630023H	PU	-	-	-	-	-	-	-	-	-	-23	3	-19
		AMEDEE GASQUET	0630024J	PU	-	-	-	-	-	-	-7	-6	-	-	-	-7
		ANNA RODIER	0631050Z	PR	-	-	-	-	-	-	3	-	-	-	-	3
		LES CORDELIERS	0631408N	PR	-	-	-	-	-	-	-	21	-	-6	-	10
		CAMILLE CLAUDEL	0631409P	PU	-	-	-	-	-5	-5	-	-	-	-10	-39	-28
		GODEFROY DE BOUILLON	0631736V	PR	-	17	-	-	16	16	-	-	6	-	-	6
		SAINT ALYRE	0631737W	PR	-	-	-	-	-	-	4	-	-	-	-	4
	ISSOIRE	HENRI SAINTE-CLAIRE DEVILLE	0630041C	PU	-	-	-	-	-25	-25	-12	-	-	-	-	-12
	PONT DU CHATEAU	PIERRE BOULANGER	0631480S	PU	-	-	-	-	-12	-12	-	-10	-	-	-	-10
	RIOM	MARIE LAURENCIN	0630054S	PU	-	-	8	-22	-	-16	-13	-4	-	-	-	-8
		PIERRE JOEL BONTE	0631985R	PU	-	-2	6	-	7	5	-	-	-	-	-	-
	ST ELOY LES MINES	DESAIX	0630061Z	PU	-11	-	-	15	-36	0	-	-	-	-	-	-
	THIERS	GERMAINE TILLION	0630078T	PU	-	5	-	-	13	10	13	-12	-	-	-	0

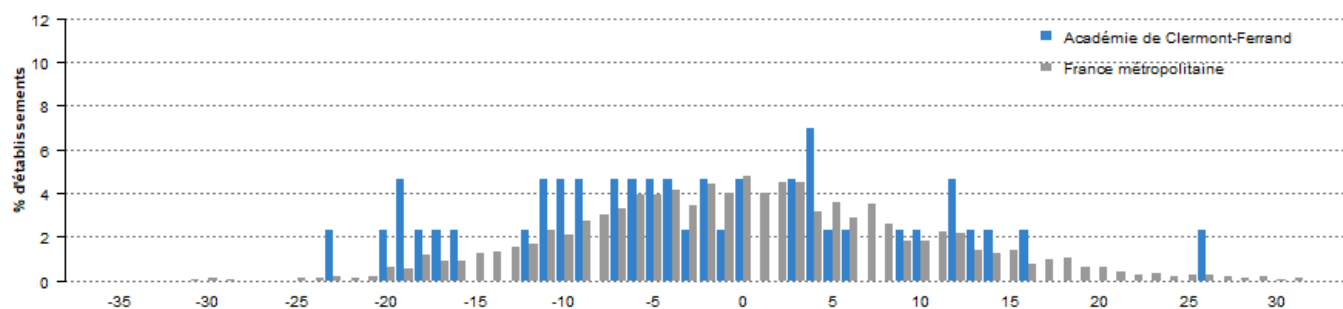
* : Donnée non disponible

Annexe 12 : Dispersion des LP de l'académie de Clermont-Ferrand et de France métropolitaine pour chacun des 5 indicateurs

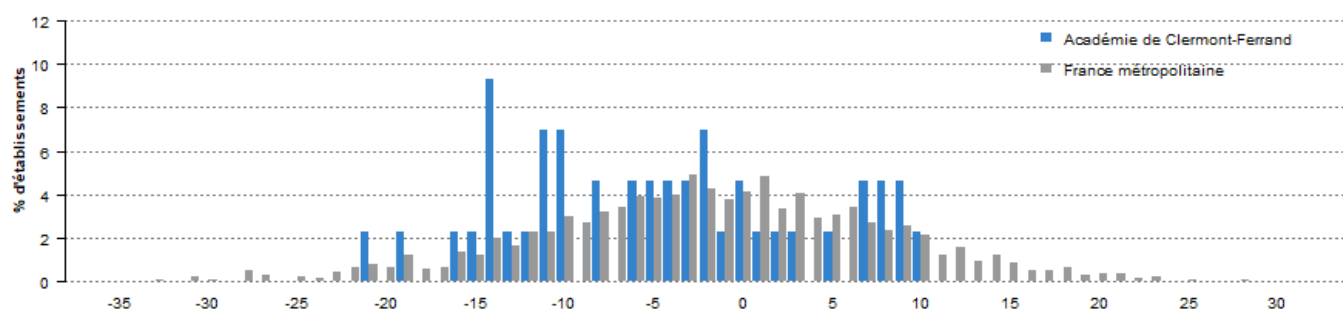
a) Valeur ajoutée du taux de réussite



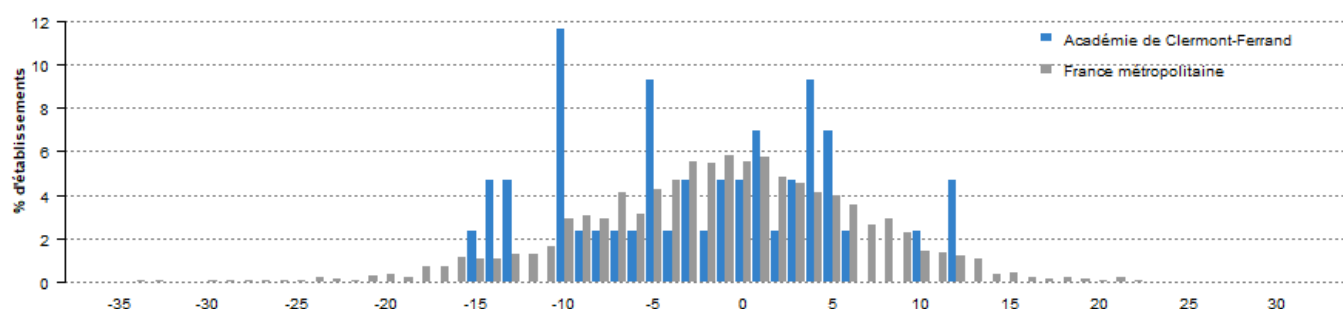
b) Valeur ajoutée du taux de mentions



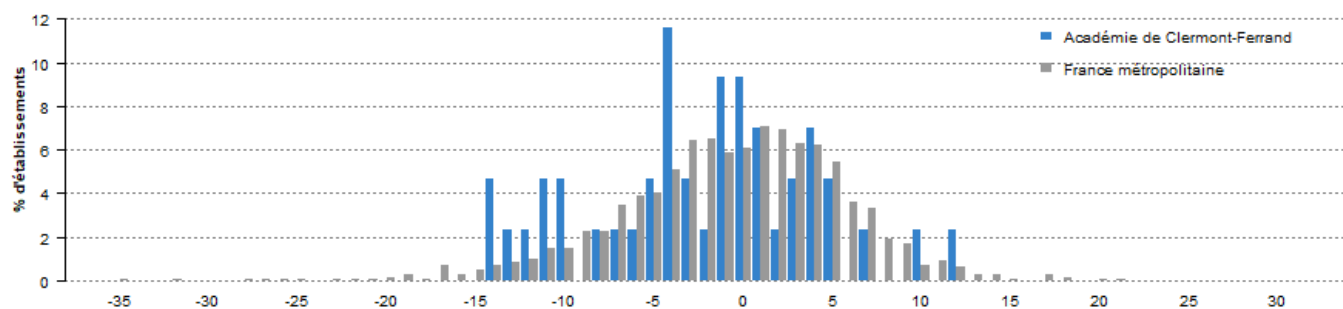
c) Valeur ajoutée du taux d'accès de la seconde au baccalauréat



d) Valeur ajoutée du taux d'accès de la première au baccalauréat

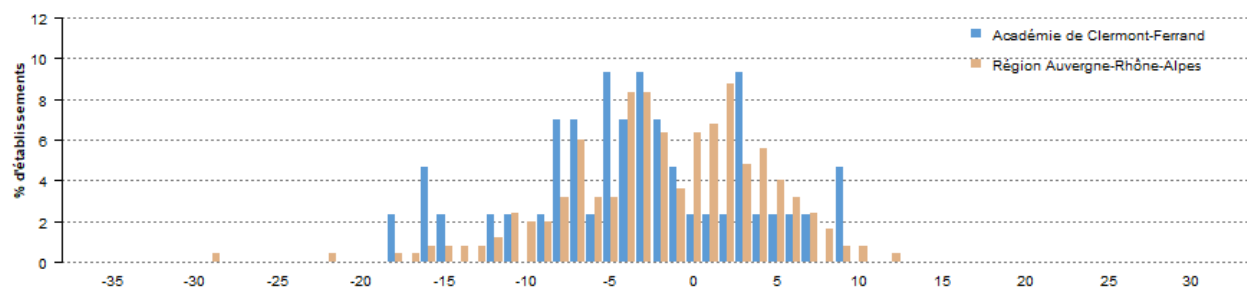


e) Valeur ajoutée du taux d'accès de la terminale au baccalauréat

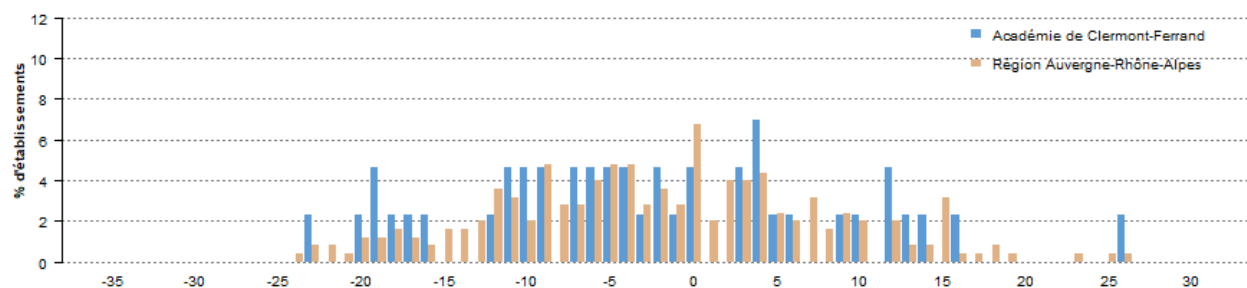


Annexe 13 : Dispersion des LP de l'académie de Clermont-Ferrand et de la région Auvergne-Rhône-Alpes pour chacun des 5 indicateurs

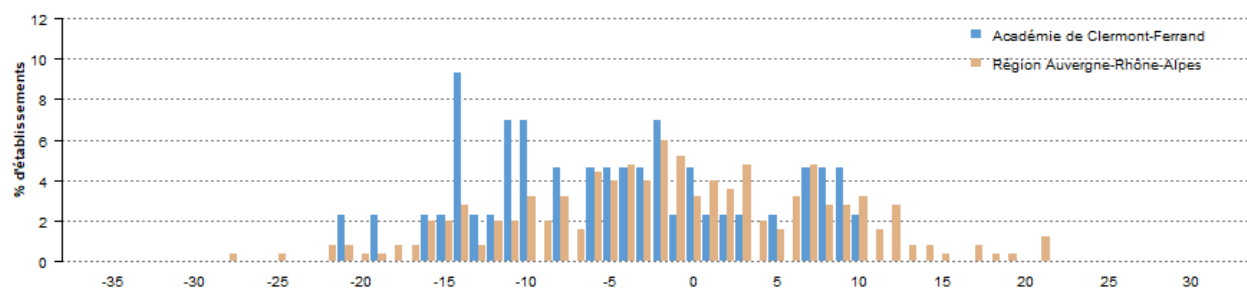
a) Valeur ajoutée du taux de réussite



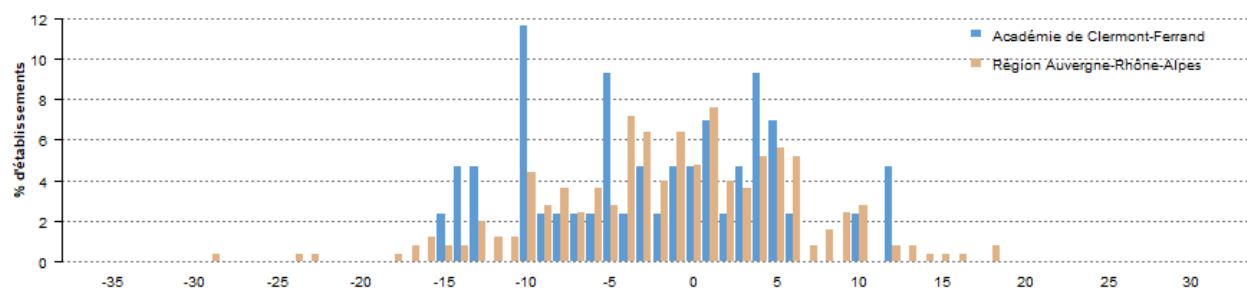
b) Valeur ajoutée du taux de mentions



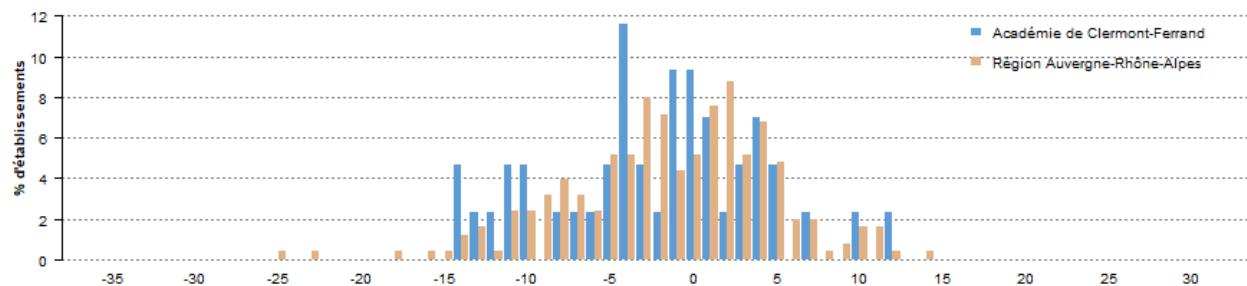
c) Valeur ajoutée du taux d'accès de la seconde au baccalauréat



d) Valeur ajoutée du taux d'accès de la première au baccalauréat



e) Valeur ajoutée du taux d'accès de la terminale au baccalauréat



Annexe 14 : Liste des LP de l'académie de Clermont-Ferrand ayant changé de groupe entre les sessions 2020 et 2021

Changement de groupe entre les sessions 2020 et 2021	Département	Etablissement (Lycée)	Ville	Code	Secteur	Variation				Taux d'accès 2nde-bac	
						Effectif au baccalauréat nombre	%	Taux de réussite		brut attendu	Valeur ajoutée
								brut attendu	Valeur ajoutée		
Accompagnateur → En deçà des attentes	CANTAL	MONNET-MERMOZ	AURILLAC	0150008A	PU	-8	-12%	-5	-4	-1	-12
Accompagnateur → Neutre	HAUTE LOIRE	EMMANUEL CHABRIER	YSSINGEAUX	0430953C	PU	-8	-12%	5	0	5	-2
En deçà des attentes → Accompagnateur	ALLIER	PAUL CONSTANS	MONTLUCON	0030028M	PU	10	8%	0	-5	5	8
En deçà des attentes → Neutre	ALLIER	VALERY LARBAUD	CUSSET	0031082K	PU	-2	-1%	5	-5	10	4
	PUY DE DOIRE	SAINT ALYRE	CLERMONT FERRAND	0631737W	PR	-8	-30%	-9	-8	-1	8
En deçà des attentes → Sélectif	PUY DE DOIRE	ROGER CLAUSTRÉS	CLERMONT FERRAND	0630022G	PU	-2	-2%	1	-3	4	-7
	ALLIER	GENEVIEVE VINCENT	COMMENTRY	0031044U	PU	-2	-4%	-4	-2	-2	3
Neutre → Accompagnateur	HAUTE LOIRE	PARADIS	BRIVES CHARENSAC	0430101B	PR	9	24%	-4	0	-4	5
	PUY DE DOIRE	CAMILLE CLAUDEL	CLERMONT FERRAND	0631409P	PU	8	8%	-8	-5	-3	-1
	ALLIER	ALBERT LONDRES	CUSSET	0030061A	PU	-3	-4%	-7	-4	-3	-8
	ALLIER	JEAN MONNET	YZEURE	0030038A	PU	2	2%	-4	-4	0	-12
	ALLIER	D'ENSEIGNEMENT SUP. DE VICHY	VICHY	0030935A	PR	-1	-6%	-6	0	-6	-19
	ALLIER	GUSTAVE EFFEL	GANNAT	0030905T	PU	-5	-10%	-10	-3	-7	-8
Neutre → En deçà des attentes	ALLIER	ALBERT ENSTEIN	MONTLUCON	0031043T	PU	-4	-7%	-17	-4	-13	-12
	PUY DE DOIRE	AMEDEE GASQUET	CLERMONT FERRAND	0630024J	PU	-5	-4%	-13	-2	-11	-11
	PUY DE DOIRE	HENRI SAINTE-CLAIRE DEVILLE	ISSOIRE	0630041C	PU	-3	-3%	-13	-1	-12	-11
	PUY DE DOIRE	DESAIX	ST ELOY LES MINES	0630061Z	PU	-11	-21%	-12	-3	-9	-10
	PUY DE DOIRE	PIERRE BOULANGER	PONT DU CHATEAU	0631480S	PU	6	6%	-14	-3	-11	-5
Neutre → Performant	CANTAL	DE HAUTE AUVERGNE	ST FLOUR	0150030B	PU	-11	-29%	1	-2	3	9
	CANTAL	RAYMOND CORTAT	AURILLAC	0150008C	PU	-2	-2%	-2	-3	1	10
	CANTAL	DE LA COMMUNICATION ST GERAUD	AURILLAC	0150047V	PR	7	35%	0	-4	4	-11
Neutre → Sélectif	PUY DE DOIRE	GERMAINE TILLION	THIERS	0630078T	PU	-2	-4%	-8	-7	-1	-16
	PUY DE DOIRE	ANNA RODIER	CLERMONT FERRAND	0631050Z	PR	-6	-27%	0	-1	1	-4
Performant → En deçà des attentes	ALLIER	VAL D'ALLIER	VARENNES SUR ALLIER	0030924N	PU	2	5%	-15	-4	-11	-27
Performant → Sélectif	HAUTE LOIRE	SAINTE JULIEN	BROUZE	0430053Z	PR	6	46%	-5	-2	-3	-21
Sélectif → En deçà des attentes	HAUTE LOIRE	JEAN MONNET	LE PUY EN VELAY	0430024T	PU	-7	-8%	-6	-2	-4	0
Sélectif → Neutre	HAUTE LOIRE	CHARLES ET ADRIEN DURIY	LE PUY EN VELAY	0430020N	PU	4	12%	-8	-5	-3	17

Clié de lecture : La voie professionnelle du lycée Monnet-Mermoz à Aurillac a évolué du groupe « accompagnateur » à « en deçà des attentes » entre les sessions 2020 et 2021. A la session 2021, le nombre d'élèves présents au baccalauréat était 12% moins élevé que celui observé à la session de 2020. La valeur ajoutée du taux de réussite, tous domaines de spécialités confondus, a diminué de 1 point, due à une baisse à la fois du taux de réussite brut global de 5 points et du taux de réussite attendu de 4 points. La valeur ajoutée du taux d'accès de la seconde au baccalauréat, tous domaines de spécialités confondus, a diminué de 12 points, due à une baisse à la fois du taux d'accès brut global de 17 points et du taux d'accès attendu de 5 points.

Annexe 15 : Liste des LP de l'académie de Clermont-Ferrand n'ayant pas changé de groupe entre les sessions 2020 et 2021

Groupe à l'issue des sessions 2020 et 2021	Département	Etablissement (Lycée)	Ville	Code	Secteur	Variation							
						Effectif au baccalauréat	Taux de réussite		Taux d'accès 2nde-bac				
							brut	Valeur attendu ajoutée	brut	Valeur attendu ajoutée			
Accompagnateur	PUY DE DOME	LA FAYETTE	CLERMONT FERRAND	0630021F	PU	5	5%	1	-5	6	-2	-8	6
En deçà des attentes	CANTAL	JOSEPH CONSTANT	MURAT	0150022T	PU	1	6%	-12	0	-12	7	-4	11
	PUY DE DOME	PIERRE JOEL BONTE	RIOM	0631985R	PU	4	3%	-10	-7	-3	-14	-10	-4
	PUY DE DOME	MARIE CURE	CLERMONT FERRAND	0630023H	PU	4	4%	-14	-3	-11	-16	-5	-11
Neutre	ALLIER	ANNA RODIER	MOULINS	0030112F	PR	-2	-3%	-5	0	-5	-4	-3	-1
	CANTAL	GERBERT	AURILLAC	0150760V	PR	1	3%	0	-1	1	-1	-4	3
	HAUTE LOIRE	ANNE MARIE MARTEL	LE PUY EN VELAY	0430098Y	PR	12	21%	-4	-3	-1	1	-7	8
	PUY DE DOME	DES METIERS	CHAMALLIERES	0631669X	PU	6	10%	-2	-1	-1	-3	-3	0
	PUY DE DOME	GODEFROY DE BOULLON	CLERMONT FERRAND	0631736V	PR	14	20%	-6	-1	-5	1	-4	5
Performant	PUY DE DOME	MARIE LAURENÇON	RIOM	0630054S	PU	26	25%	-10	-3	-7	-4	-5	1
	PUY DE DOME	FRANÇOIS RABELAIS	BRASSAC LES MINES	0630012W	PU	0	0%	0	-1	1	-7	-7	0
	PUY DE DOME	LES CORDELIERS	CLERMONT FERRAND	0631408N	PR	9	14%	-2	-2	0	-2	-4	2
Sélectif	ALLIER	SAINTE-LOUISE	MONTLUÇON	0030105Y	PR	5	26%	-4	0	-4	-6	-4	-2
	HAUTE LOIRE	NOTRE DAME DU CHATEAU	MONISTROL SUR LOIRE	0430103D	PR	2	3%	-4	-3	-1	-8	-6	-2
	PUY DE DOME	BLAISE PASCAL	AMBERT	0630001J	PU	-2	-5%	-8	-1	-7	-15	-5	-10

Clé de lecture : Le lycée La Fayette à Clermont-Fd fait partie du groupe « accompagnateur » aux sessions 2020 et 2021. A la session 2021, le nombre d'élèves présents au baccalauréat était 5% plus élevé que celui observé à la session 2020. La valeur ajoutée du taux de réussite, toutes séries confondues, a augmenté de 6 points, due à l'augmentation du taux de réussite brut global (+1 points) et à la baisse du taux de réussite attendu (-5 points). La valeur ajoutée du taux d'accès de la seconde au baccalauréat a augmenté entre 2020 et 2021 (+6 points), cette hausse est due à la baisse à la fois du taux d'accès brut global (-2 points) et du taux d'accès attendu (-8 points).

NB : à noter que LP de Mauriac apparaissait dans les IVAL 2020 et n'apparaît plus dans les IVAL 2021. En effet son effectif élève au baccalauréat est passé sous la barre des 10 élèves à la session 2021. A l'inverse, le LP Auguste Aymard à Espaly-Saint-Marcel n'était pas dans les IVAL 2020 et apparaît dans les IVAL 2021, son effectif élève au baccalauréat étant passé au-dessus de la barre des 10 élèves à la session 2021. Le LP Auguste Aymard n'apparaît donc pas dans les 2 tableaux précédents (annexes 14 et 15) sur les changements de groupe entre 2020 et 2021.

Annexe 16 : Composition des 5 groupes de LP à l'échelle de l'académie de Clermont-Ferrand et de la France métropolitaine à la session 2021

Session du baccalauréat 2021	Clermont-Ferrand		France métropolitaine	
	Nombre	%	Nombre	%
Total lycées neutres	10		588	
Total lycées neutres réguliers entre 2020 et 2021	6	60%	264	45%
Total lycées neutres provenant d'un autre groupe	4	40%	319	54%
<i>En deçà des attentes → Neutre</i>	2	50%	129	40%
<i>Accompagnateur → Neutre</i>	1	25%	30	9%
<i>Performant → Neutre</i>		0%	91	29%
<i>Sélectif → Neutre</i>	1	25%	69	22%
Total nouveaux lycées neutres*		0%	5	1%
Total lycées performants	4		405	
Total lycées performants réguliers entre 2020 et 2021	2	50%	145	36%
Total lycées performants provenant d'un autre groupe	2	50%	254	63%
<i>En deçà des attentes → Performant</i>		0%	42	17%
<i>Accompagnateur → Performant</i>		0%	39	15%
<i>Neutre → Performant</i>	2	100%	141	56%
<i>Sélectif → Performant</i>		0%	32	13%
Total nouveaux lycées performants*		0%	6	1%
Total lycées sélectifs	8		241	
Total lycées sélectifs réguliers entre 2020 et 2021	3	38%	79	33%
Total lycées sélectifs provenant d'un autre groupe	5	63%	158	66%
<i>En deçà des attentes → Sélectif</i>	1	20%	61	39%
<i>Accompagnateur → Sélectif</i>		0%	4	3%
<i>Neutre → Sélectif</i>	3	60%	62	39%
<i>Performant → Sélectif</i>	1	20%	31	20%
Total nouveaux lycées sélectifs*		0%	4	2%
Total lycées en deçà des attentes	16		540	
Total lycées en deçà des attentes réguliers entre 2020 et 2021	3	19%	236	44%
Total lycées en deçà des attentes provenant d'un autre groupe	12	75%	301	56%
<i>Sélectif → En deçà des attentes</i>	1	8%	60	20%
<i>Accompagnateur → En deçà des attentes</i>	1	8%	27	9%
<i>Neutre → En deçà des attentes</i>	9	75%	182	60%
<i>Performant → En deçà des attentes</i>	1	8%	32	11%
Total nouveaux lycées en deçà des attentes*	1	6%	3	1%
Total lycées accompagnateurs	5		140	
Total lycées accompagnateurs réguliers entre 2020 et 2021	1	20%	30	21%
Total lycées accompagnateurs provenant d'un autre groupe	4	80%	109	78%
<i>Sélectif → Accompagnateur</i>		0%	5	5%
<i>En deçà des attentes → Accompagnateur</i>	1	25%	27	25%
<i>Neutre → Accompagnateur</i>	3	75%	53	49%
<i>Performant → Accompagnateur</i>		0%	24	22%
Total nouveaux lycées accompagnateurs*		0%	1	1%

* : Lycées pour lesquels les IVAL n'ont pas été calculés la session précédente

Clé de lecture : L'académie de Clermont-Ferrand compte 16 LP « en deçà des attentes » en 2021. Parmi eux, 19% (soit 3 LP) sont réguliers entre 2020 et 2021, taux beaucoup plus faible que le taux national (44%). 12 LP soit 75% des LP « en deçà des attentes » de l'académie de Clermont-Ferrand en 2021 ont changé de groupe entre 2020 et 2021. Parmi ces 12 LP, 75% (soit 9 LP) ont évolué du groupe « neutre » à « en deçà des attentes ».



**MINISTÈRE
DE L'ÉDUCATION
NATIONALE,
DE LA JEUNESSE
ET DES SPORTS**

*Liberté
Égalité
Fraternité*

Les indicateurs de résultats des lycées publics et privés sous contrat

**Baccalauréats général, technologique
et professionnel 2021**

Direction de l'évaluation, de la prospective et de la performance

SOMMAIRE

Pourquoi publier des indicateurs de résultats des lycées ?.....	3
Quels indicateurs de résultats retenir ?.....	4
Comment apprécier la valeur ajoutée d'un lycée ?.....	5
Comment interpréter les indicateurs ?.....	7
Conditions de publication des indicateurs.....	9
Le calcul des indicateurs	10

POUR CONSULTER LES INDICATEURS

www.education.gouv.fr/indicateurs-resultats-lycees

Directrice de la publication

Fabienne ROSENWALD

Directrice de l'évaluation, de la prospective et de la performance [DEPP]

Responsables de ce document :

Fannie Dauphant, Franck Evain et Marine Guillerm,

Bureau des études sur les établissements et l'éducation prioritaire – DEPP B3

Contacts

Centre de documentation statistique

01 55 55 73 58

depp.documentation@education.gouv.fr

Bureau de presse

01 55 55 30 10

spresse@education.gouv.fr

Pourquoi publier des indicateurs de résultats des lycées ?

En publiant chaque année des indicateurs de résultats des lycées, le ministère a pour objectif de rendre compte des résultats du service public d'éducation nationale et de donner aux responsables de ces établissements et aux enseignants **des outils qui les aident à améliorer l'efficacité de leurs actions.**

Les indicateurs de résultats publiés par le ministère sont mis à disposition du public afin de donner des éléments de réponse à la question de l'évaluation de l'action propre d'un lycée sur la réussite de ses élèves.

En d'autres termes, quand un lycée présente ce qui est communément appelé « de bons résultats », est-ce parce qu'il a accueilli des élèves ayant de meilleures chances de succès (élèves dotés de bonnes méthodes de travail ou bénéficiant de l'influence positive sur leurs résultats de leurs camarades), ou bien est-ce dû au fait qu'il a su, tout au long d'une scolarité, développer chez ses élèves les connaissances et les capacités qui ont permis leur succès ?

Question délicate car **il n'y a pas de conception unique de ce qui pourrait être appelé « de bons résultats » pour un lycée.** Les critères retenus pour apprécier les résultats d'un établissement ne sont pas les mêmes selon les objectifs des lycéens et de leurs parents. Selon les priorités accordées au lieu d'enseignement, au choix de la série ou à la réussite, on pourrait imaginer une multiplicité d'indicateurs rendant compte de ce que recherchent les uns ou les autres. Un palmarès ou un classement des lycées n'a donc guère de sens général.

En conséquence, le ministère retient deux principes pour l'édition de ces indicateurs :

- Donner des points de vue complémentaires sur les résultats des lycées ;
- Proposer une appréciation relative de l'apport de ces établissements en prenant en compte leur composition sociodémographique.

Quels indicateurs de résultats retenir ?

Quels critères retenir pour apprécier les résultats d'un établissement ?

Il n'y a pas de réponse unique à cette question. Selon le point de vue, chef d'établissement, enseignant, élève ou parent d'élève, les objectifs peuvent être différents.

Pour les chefs d'établissement, ces indicateurs doivent aider à faire des choix de pilotage. Pour les élèves et leurs parents, les guider vers l'établissement qui correspondra le mieux à leurs aspirations : choix d'une série / spécialité, proximité de l'établissement de leur lieu d'habitation, réussite de la scolarité jusqu'au baccalauréat même avec redoublement.

Le ministère a pris le parti de présenter des indicateurs qui proposent des approches différentes et complémentaires des résultats des lycées. Ces indicateurs sont publiés pour les lycées publics et privés sous contrat.

➤ Le taux de réussite au baccalauréat

C'est l'indicateur traditionnel, le plus connu et le plus facile à établir. Il rapporte le nombre d'élèves reçus au baccalauréat au nombre d'élèves présents à l'examen. Les différentes séries des baccalauréats généraux et technologiques ont toujours été distinguées. Dans la voie professionnelle, une distinction par domaine de spécialité est faite depuis 2015, en plus de la distinction entre les secteurs de la production et des services.

➤ Le taux d'accès au baccalauréat

Le **taux d'accès de la seconde au baccalauréat** évalue, pour un élève de seconde, la probabilité qu'il obtienne le baccalauréat à l'issue d'une scolarité entièrement effectuée dans le lycée, **quel que soit le nombre d'années nécessaire**. Cet indicateur prend en compte l'ensemble de la scolarité dans le lycée et compte au crédit de

celui-ci les élèves qui sont susceptibles d'y effectuer une scolarité complète couronnée de succès, même si cette scolarité comprend un ou plusieurs redoublements. En revanche, les élèves qui ont quitté le lycée - à l'exception des cas où celui-ci n'offre pas la formation souhaitée - sont considérés du point de vue de l'indicateur comme des élèves que le lycée n'a pas su, pas voulu, ou pas pu conduire au baccalauréat.

Le taux d'accès apparaît donc beaucoup plus pertinent que le taux de réussite au baccalauréat pour apprécier l'efficacité globale d'un lycée. Cependant, ce taux peut évoluer en fonction de facteurs sur lesquels le lycée n'a que peu ou pas de prise et qui ne relèvent donc pas, à proprement parler, de son efficacité. Par exemple, un lycée relativement isolé a, toutes choses égales par ailleurs, plus d'atouts pour garder ses élèves jusqu'à l'obtention du baccalauréat qu'un lycée implanté dans une zone où la concurrence avec d'autres établissements est très forte.

Le **taux d'accès de la première au baccalauréat** et le **taux d'accès de la terminale au baccalauréat** sont également diffusés. Ce dernier permet notamment d'apprécier la part de redoublants acceptés au sein de l'établissement suite à un échec au baccalauréat, et d'évaluer l'efficacité de sa politique de redoublement.

➤ Le taux de mentions au baccalauréat

Diffusé pour la première fois à l'occasion des IVAl session 2017 du baccalauréat, le taux de mentions obtenues ne se substitue pas aux précédents ; il les complète. Il permet d'enrichir l'analyse sur la performance des établissements, entre autres pour ceux ayant des taux de réussite attendus au baccalauréat élevés et dont les valeurs ajoutées sont, par construction, limitées.

Comment apprécier la valeur ajoutée d'un lycée ?

La question est de savoir comment évaluer l'action propre du lycée, ce qu'il a « ajouté » au niveau initial des élèves qu'il a reçus. En d'autres termes, si un lycée présente une valeur élevée pour un indicateur, est-ce dû au fait qu'il a reçu des élèves ayant de meilleures chances de succès – bons élèves dotés de bonnes méthodes de travail ayant pu obtenir le baccalauréat sans effort particulier de la part du lycée – ou bien est-ce dû au fait qu'il a su, tout au long d'une scolarité, développer chez des élèves peut-être moins bien dotés au départ, les connaissances et les capacités qui ont permis leur succès ?

Il faut donc s'efforcer d'éliminer l'incidence des facteurs de réussite scolaire extérieurs au lycée pour essayer de conserver ce qui est dû à son action propre.

Une partie des facteurs de réussite est propre à l'élève. Les facteurs individuels extérieurs que sont l'âge, l'origine sociale, le sexe et le niveau scolaire à l'entrée au lycée de chaque élève (apprécié par la moyenne des notes aux épreuves écrites du diplôme national du brevet [DNB]) ont été retenus car ils donnent une première approximation des chances (au sens statistique du terme) d'accès et de réussite au baccalauréat d'un élève.

En moyenne, le taux de réussite au baccalauréat général et technologique varie de 9 points entre les élèves à l'heure et ceux en retard à l'entrée au lycée. L'écart est de plus de 7 points entre les élèves ayant eu 10 ou moins aux épreuves écrites du DNB et ceux ayant eu plus de 14, et de près de 4 points entre les enfants de parents dont la catégorie sociale est très favorisée et les enfants de parents dont la catégorie sociale est défavorisée. Il est moins important selon le sexe (2 points entre les filles et les garçons).

Les regroupements réalisés pour les origines sociales

À partir de la session 2015, les catégories socioprofessionnelles des deux parents sont prises en compte pour mesurer l'origine sociale, et leur

croisement permet d'affecter à chaque élève un indice de position sociale¹ (IPS). Ce dernier a été créé à partir de données comportant une description extrêmement fine du milieu familial (diplôme des parents, revenus, pratiques culturelles, conditions de logement, etc.), afin de définir si les élèves se trouvaient dans une situation favorable aux apprentissages. La valeur moyenne de cet indice a été calculée pour chaque couple de catégories socioprofessionnelles (en tenant compte du cas particulier des familles monoparentales), pour « hiérarchiser » le milieu social des élèves : plus l'IPS est élevé, plus le milieu social de l'élève est favorisé.

L'autre partie des facteurs de réussite est liée à la structure de l'établissement que fréquente l'élève en termes de population accueillie. Des analyses de l'influence de la mixité des élèves sur la réussite ou l'accès en filières générales, technologiques ou professionnelles montrent que le regroupement d'élèves ayant des caractéristiques favorisées dans un même établissement a un impact positif, par rapport à une structure plus défavorisée, sur l'accès et la réussite au baccalauréat de l'ensemble des élèves de l'établissement.

En moyenne, la réussite des élèves comparables en termes sociodémographiques et scolaires est très sensible à la composition sociodémographique des lycées où ils sont scolarisés (âge, origine sociale et sexe des élèves). À titre d'exemple, près de 99 % des enfants d'ouvriers ou d'inactifs scolarisés dans les 10 % de lycées qui ont la plus forte part d'enfants de cadres supérieurs ou d'enseignants, obtiennent le baccalauréat, alors que 92 % d'entre eux réussissent à l'examen lorsqu'ils sont dans un des 10 % de lycées accueillant le moins d'enfants de cadres supérieurs ou d'enseignants.

Pour juger de l'efficacité d'un lycée, il faut donc comparer la réussite de chacun de ses élèves à celle des élèves comparables scolarisés dans des lycées comparables, en termes de niveau scolaire

¹ Cf. Thierry Rocher, « Construction d'un Indice de position sociale des élèves », *Education & formations n°90*, avril 2016 DEPP.

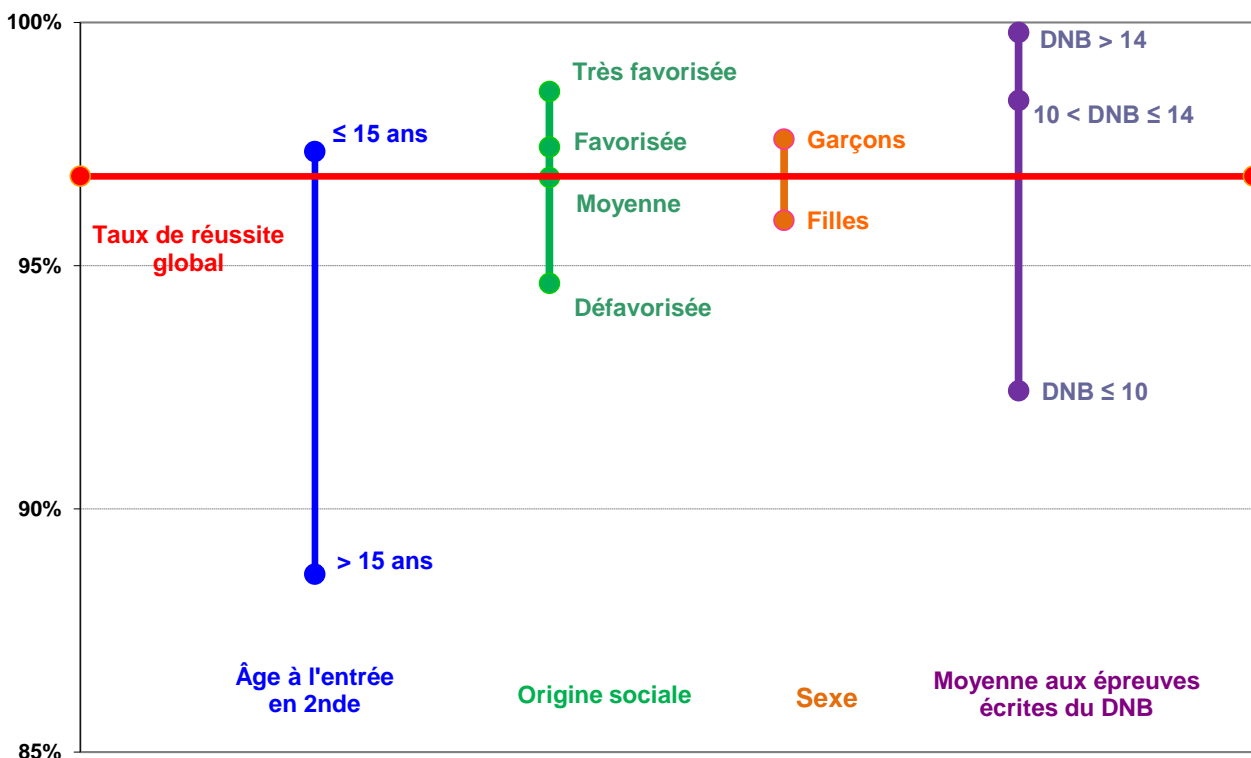
à l'entrée en seconde, d'âge, d'origine sociale et de sexe.

C'est en tenant compte des caractéristiques de chaque élève et des caractéristiques de l'établissement (% d'élèves en retard scolaire, indice de position sociale moyen, niveau scolaire moyen à l'entrée en seconde, % de filles) dans

lequel il étudie qu'est calculé, pour chaque lycée, une probabilité de réussite, d'accès ou de mention au baccalauréat. Le taux attendu de réussite, d'accès ou de mention au baccalauréat de l'ensemble du lycée en est déduit.

Taux de réussite nationaux au baccalauréat général et technologique (session 2021) selon l'âge à l'entrée en seconde, l'origine sociale, le sexe ou le niveau scolaire des élèves

(France métropolitaine + DROM, établissements publics et privés sous contrat)



Note de lecture : Les élèves ayant obtenu 10 de moyenne ou moins aux épreuves écrites du DNB ont un taux de réussite au baccalauréat de 92,4% en 2021.

Ces taux attendus ne constituent pas des objectifs, mais une simulation de ce que serait le taux de réussite, d'accès ou de mention de chaque lycée si celui-ci ne contribuait ni plus, ni moins, à la réussite scolaire de ses élèves, que la moyenne des établissements considérés.

Si l'écart entre le taux constaté et le taux attendu (taux constaté – taux attendu), appelé « **valeur ajoutée** », est positif, on a tout lieu de penser que le lycée a apporté aux élèves qu'il a accueillis plus que ce que ceux-ci auraient reçu s'ils avaient fréquenté un établissement situé dans la moyenne. Si l'écart est négatif, la présomption inverse prévaudra. Cette approche de la valeur ajoutée est relative. Elle permet une comparaison avec l'efficacité moyenne. Elle n'implique

évidemment pas que les lycées ayant une valeur ajoutée négative voient le niveau de leurs élèves baisser au cours de leur scolarité.

Afin de ne pas pénaliser les lycées qui disposent d'une moindre offre de formations, **le calcul du taux d'accès tient compte des élèves qui changent de lycée entre la 2nde et la 1^{ère} pour suivre une série technologique ou une spécialité générale non proposée dans leur lycée d'origine** (voir page 10).

Seule l'analyse combinée de l'ensemble de ces indicateurs est à même de donner une image de la réalité complexe que constituent les résultats d'un établissement.

Comment interpréter les indicateurs ?

L'exemple présenté ci-après a pour but d'illustrer ce que peut être l'utilisation des indicateurs pour apprécier les différents aspects des résultats d'un lycée.

Il montre que les analyses conduites doivent prendre appui sur les modes de calcul des indicateurs proposés et tenir compte de toute la complexité des situations des établissements. Il illustre également l'intérêt de la présentation de plusieurs indicateurs, qui donnent des points de vue différents et complémentaires sur les résultats des lycées. Ces indicateurs, qui permettent de mettre en valeur les points forts et les points faibles d'un lycée peuvent inciter celui-ci à prendre appui sur les premiers pour améliorer les seconds.

La complexité et la diversité des situations réelles – dont cette analyse ne peut rendre compte que très sommairement – conduit à souligner une fois encore le danger qu'il y aurait à utiliser ces indicateurs – et a fortiori à ne retenir qu'une partie d'entre eux – pour établir des palmarès ou faire des comparaisons sans en fournir les termes.

Libellés des séries du baccalauréat pour les lycées d'enseignement général et technologique

Voie générale	Voie technologique
G : Générale	STMG : Sciences et Technologies du management et de la Gestion STI2D : Sciences et Technologies de l'Industrie et Développement Durable STD2A : Sciences et Technologies du Design et des Arts Appliqués STL : Sciences et Technologies de Laboratoire ST2S : Sciences et Technologies de la Santé et du Social S2TMD : Sciences et Techniques du Théâtre, de la Musique et de la Danse STHR : Sciences et Technologies de l'Hôtellerie et de la Restauration

Les regroupements des filières du baccalauréat professionnel

Les secteurs de la production et des services sont définis par la nomenclature interministérielle des spécialités de formation (décret n° 94-522 du 21 juin 1994, Journal officiel du 26 juin 1994). Les filières des baccalauréats professionnels sont regroupées par domaine de spécialités, puis par secteur.

Le secteur de la production	Le secteur des services
<ul style="list-style-type: none">▪ Spécialités pluri-technologiques de la production ;▪ Agriculture, pêche, forêt et espaces verts² ;▪ Transformations ;▪ Génie civil, construction, bois ;▪ Matériaux souples ;▪ Mécanique, électricité, électronique.	<ul style="list-style-type: none">▪ Spécialités plurivalentes des services ;▪ Échanges et gestion ;▪ Communication et information ;▪ Services aux personnes ;▪ Services à la collectivité.

² Les résultats aux filières agricoles ne sont pas traités par le ministère de l'éducation nationale et n'apparaissent donc pas dans les IVAL.

Cas d'un lycée d'enseignement général et technologique

Taux de réussite au baccalauréat 2021				
Série	Taux constaté (%)	Taux attendu (%)	Valeur ajoutée	Nb d'élèves présents au bac
Ensemble	87	81	+6	151
G	90	85	+5	31
STI2D	89	80	+9	70
STL	82	81	+1	50

Taux d'accès de la seconde, de la première et de la terminale au baccalauréat 2021				
Niveau	Taux constaté (%)	Taux attendu (%)	Valeur ajoutée	Effectifs à la rentrée 2021
Seconde	67	77	-10	209
Première	84	85	-1	150
Terminale	90	87	+3	145

Taux de mentions au baccalauréat 2021				
Série	Taux constaté (%)	Taux attendu (%)	Valeur ajoutée	Nb d'élèves présents au bac
Ensemble	32	34	-2	151
G	26	31	-5	31
STI2D	36	37	-1	70
STL	29	33	-4	50

Du point de vue de la réussite au baccalauréat (indicateur n° 1), ce lycée présente de bons résultats. En effet, 87 % des élèves présents à l'examen obtiennent le baccalauréat. Ce taux de réussite constaté est supérieur de 6 points à ce qu'il aurait été si ses élèves de terminale avaient été scolarisés dans un lycée « neutre » au sens statistique du terme. Toujours du seul point de vue de la réussite, le lycée semble apporter plus à ses classes de séries Générale et STI2D qu'à celles de la série STL.

Mais on ne peut se contenter des seuls taux de réussite. L'examen des taux d'accès (indicateur n° 2) doit compléter l'analyse. Un élève de seconde de cet établissement n'a qu'un peu plus de deux chances sur trois d'obtenir son baccalauréat en restant dans ce lycée (67 %). Ce résultat est en dessous du taux observé pour les élèves de mêmes caractéristiques scolarisés dans

des lycées comparables en termes de population accueillie (77 %). Cela conduit à penser qu'un nombre important des élèves du lycée doivent le quitter en cours de scolarité. C'est plutôt en fin de seconde que les élèves quittent le lycée puisque les taux d'accès de la première et de la terminale au baccalauréat sont très proches des taux attendus. De plus, le taux d'accès terminale-bac est légèrement supérieur au taux de réussite au baccalauréat, ce qui signifie que les élèves ayant échoué au baccalauréat sont acceptés comme redoublants dans l'établissement.

Enfin, les valeurs ajoutées associées aux taux de mentions (indicateur n° 3) indiquent que si le lycée permet à davantage de lycéens qu'on pouvait s'y attendre d'avoir le baccalauréat, ceux-ci ne l'obtiennent pas aussi souvent qu'attendu avec une mention, compte tenu de leurs caractéristiques.

Conditions de publication des indicateurs

Le ministère calcule des indicateurs de résultats pour **4 329** lycées publics et lycées privés sous contrat (**2 316** lycées d'enseignement général et technologique et **2 013** lycées professionnels) qui préparent au baccalauréat. Dans certains cas, la fiche de l'établissement peut ne pas être renseignée, partiellement renseignée ou être renseignée avec une indication de précaution d'usage pour certains indicateurs.

▪ **Aucun indicateur publié**

Pour les lycées généraux et technologiques, il faut au moins 20 candidats au baccalauréat pour que les indicateurs soient calculés. Le seuil est fixé à 10 pour les lycées professionnels. Si cette condition n'est pas respectée, la fiche de l'établissement n'est pas publiée.

De même, si un lycée offre un cycle incomplet (un ou deux niveaux), les taux d'accès au baccalauréat ne peuvent être calculés et dans ce cas la fiche n'est pas publiée.

▪ **ND : non déterminé**

Les taux peuvent être non déterminés pour trois raisons :

(1) **Trop peu d'élèves**

- Moins de 10 candidats dans une série du bac général et technologique ou dans une filière (production ou services) du bac professionnel

- Moins de 5 candidats dans un domaine de spécialité du bac professionnel

Dans ce cas, les taux de réussite et de mentions attendus sont à « ND »

(2) **Trop peu de notes au brevet retrouvées**

Lorsque la part de notes au brevet retrouvées est inférieure à 50% au niveau :

- de la série : taux attendu de la série = « ND »
- de l'ensemble des candidats au bac : taux toutes séries confondues = « ND »
- de l'ensemble des élèves de l'établissement : taux d'accès attendus = « ND »

(3) **Mayotte**

Le calcul des taux attendus pour les lycées de Mayotte donnant des résultats très atypiques, ils ont également été mis à « ND ».

Le calcul des indicateurs

Les IVAL correspondent à trois indicateurs : taux de réussite, taux d'accès et taux de mentions. À chacun de ces indicateurs sont associés des taux attendus, qui correspondent aux taux moyens estimés pour des élèves d'âge, d'origine sociale, de niveau scolaire à l'entrée en seconde et de sexe comparables, scolarisés dans des établissements comparables en termes d'offre de formation et de caractéristiques de la population accueillie.

Taux de réussite constaté

Le taux de réussite au baccalauréat est la proportion, parmi les élèves présents à l'examen, de ceux qui ont obtenu le diplôme. Le taux constaté de réussite au baccalauréat se calcule de la façon suivante :

Taux constaté de réussite au baccalauréat =

$$\frac{\text{Bacheliers} \times 100}{\text{Présents}}$$

Où :

Bacheliers = élèves de l'établissement ayant obtenu le baccalauréat en juin ou en septembre de l'année (N)

Présents = élèves de l'établissement inscrits au baccalauréat dans l'établissement et présents à l'examen en juin ou septembre de l'année (N).

Taux d'accès constaté

Le taux d'accès de seconde au baccalauréat est la probabilité, pour un élève, d'accéder successivement de seconde en première, de première en terminale et de terminale au baccalauréat au sein de l'établissement³. Ainsi, le taux d'accès de seconde au baccalauréat est le produit de ces trois taux intermédiaires (2^{nde}-1^{ère}, 1^{ère}-Terminale et Terminale-Bac).

Pour les IVAL session N du baccalauréat, chaque taux d'accès intermédiaire est calculé en observant ce que les élèves inscrits dans l'établissement en décembre N-1 sont devenus en décembre N. Le taux d'accès au baccalauréat, produit de ces taux intermédiaires, n'est donc pas fondé sur le suivi d'une cohorte réelle d'élèves, mais sur l'observation du parcours des élèves présents à tous les niveaux une même année scolaire. C'est ce qu'il est convenu d'appeler un suivi de cohorte fictive. Les cohortes fictives nécessitent seulement les données du constat sur deux années consécutives, permettant ainsi de ne pas attendre que la cohorte ait quitté le lycée, ce qui nécessiterait l'observation d'au moins quatre années successives.

³ À partir de 2016, les passages au niveau supérieur en changeant de filière (2^{nde} GT vers 1^{ère} PRO par exemple) sont considérés comme des succès. De la même manière, les redoublements en changeant de filière (2^{nde} PRO vers 2^{nde} GT par exemple) ne pénalisent pas le taux d'accès. Ceci à condition bien sûr que l'élève reste dans le même établissement. Seuls les lycées polyvalents sont donc concernés.

À partir de 2017, les déménagements sont également pris en compte. Un élève qui accède au niveau supérieur tout en changeant d'établissement ne pénalise plus le taux d'accès du lycée d'origine si cela fait suite à un changement de commune de résidence ou si le département de l'établissement de destination est différent du département de l'établissement d'origine.

À partir de 2019, dans la filière générale et technologique, les cas d'élèves qui changent de lycée entre la 2^{nde} et la 1^{ère} pour suivre une série technologique ou une spécialité générale non proposée dans leur lycée d'origine sont désormais considérés comme des réussites (ou des succès) pour le lycée d'origine.

Le taux d'accès constaté d'un niveau à l'autre se calcule de la façon suivante :

Taux d'accès constaté d'un niveau à l'autre =

$$\frac{\text{Succès} \times 100}{\text{Inscrits} - \text{Doublants}}$$

Où :

Inscrits = élèves inscrits dans le niveau de départ en décembre de l'année (N-1)

Doublants = élèves de l'établissement qui redoublent le niveau de départ dans le lycée en décembre de l'année (N)

Pour le calcul des taux d'accès de 2^{nde} en 1^{ère} et de 1^{ère} en terminale :

Succès = élèves qui passent dans le niveau supérieur dans le lycée en décembre de l'année (N)

Pour le calcul du taux d'accès Terminale-Baccalauréat :

Succès = élèves de l'établissement ayant obtenu le baccalauréat en juin ou en septembre de l'année (N)

En soustrayant les redoublants de l'établissement du dénominateur, on suppose que les élèves ayant redoublé cette année dans l'établissement auront, l'année suivante, la même probabilité d'accéder au niveau supérieur.

Calcul pratique d'un taux d'accès constaté

Un lycée scolarise 221 élèves en seconde, 215 en première et 235 en terminale en décembre de l'année (N-1). Le devenir de ces élèves l'année suivante est décrit dans le tableau ci-après :

Niveau	Inscrits	Succès	Doublants
2 ^{nde}	221	159	9
1 ^{ère}	215	191	5
Terminale	235	201	4

Le taux constaté d'accès de seconde en première vaut : $\frac{159}{221-9} = 75,0\%$

Le taux constaté d'accès de première en terminale vaut : $\frac{191}{215-5} = 91,0\%$

Le taux constaté d'accès de terminale au baccalauréat vaut : $\frac{201}{235-4} = 87,0\%$

Finalement, le taux constaté d'accès de seconde au baccalauréat vaut :

$$\frac{75,0}{100} \times \frac{91,0}{100} \times \frac{87,0}{100} = 59,4\%$$

Interprétation d'un taux d'accès

La complexité d'un taux d'accès constaté suppose d'être prudent dans son interprétation et, notamment, de garder présent à l'esprit qu'il estime la capacité du lycée à conserver ses élèves tout au long du second cycle et à leur faire obtenir le baccalauréat à l'issue de celui-ci. Si de nombreux facteurs propres au lycée peuvent influencer sur cette capacité, d'autres lui échappent :

- Les facteurs liés à la politique de l'établissement :
 - politique de réorientation des élèves en difficulté vers d'autres structures ou d'autres séries situées dans d'autres établissements ;
 - gestion des redoublements ;

- politique à l'égard des élèves en situation d'abandon d'études ;
- Les facteurs subis par l'établissement :
 - attractivité d'établissements voisins ;
 - orientation vers une série ou une spécialité non proposée par l'établissement.

L'impact de ce dernier facteur est toutefois neutralisé, un changement de lycée pour ce motif étant désormais considéré comme une réussite pour le lycée d'origine.

Taux de mentions constaté

Le taux de mentions au baccalauréat est la proportion, parmi les élèves présents à l'examen, de ceux qui ont obtenu une mention (assez bien, bien ou très bien). Le taux constaté de mentions se calcule de la même manière que le taux de réussite.

Taux attendus et valeurs ajoutées

La DEPP a mis au point un modèle statistique⁴ de calcul des taux attendus de chaque lycée. Il permet de simuler, pour chaque élève, sa probabilité d'obtenir le baccalauréat, d'accéder au niveau supérieur ou d'obtenir une mention, en fonction de ses caractéristiques (âge, niveau scolaire à l'entrée en seconde⁵, origine sociale et sexe) et des caractéristiques du lycée dans lequel il évolue. Le calcul de cette probabilité est réalisé en considérant que l'élève est scolarisé dans un établissement ne contribuant ni plus ni moins que la moyenne des établissements à la réussite scolaire de ses élèves.

Une fois obtenues ces probabilités pour chaque élève, il suffit ensuite d'en calculer les moyennes. Pour les taux de réussite ou de mentions, ces moyennes sont calculées au niveau de la série ou du domaine de spécialité. Pour les taux d'accès, elles sont calculées par « niveau » (2^{nde}, 1^{ère}, terminale). Ces moyennes de probabilités sont ce qu'on appelle les taux attendus.

Le taux de réussite attendu pour l'établissement est ensuite obtenu en faisant la moyenne des taux de réussite attendus par série, pondérés par l'effectif d'élèves présents au baccalauréat. C'est la même chose pour le **taux de mentions attendu**.

De la même façon, la moyenne des probabilités d'accès au niveau supérieur de tous les élèves d'un niveau, donne le taux attendu d'accès au niveau supérieur. **Le taux d'accès attendu de première au baccalauréat** est le produit des taux d'accès attendus de première en terminale et de terminale au baccalauréat. **Le taux d'accès attendu de la seconde au baccalauréat** est le produit des taux d'accès attendus de seconde en première et de première au baccalauréat.

Pour chaque indicateur, taux de réussite, taux d'accès ou taux de mentions, la **valeur ajoutée** de l'établissement est la différence entre le taux constaté de l'établissement et le taux attendu.

$\text{Valeur ajoutée} = \text{Taux constaté} - \text{Taux attendu}$
--

⁴ La mise en œuvre du modèle se base sur des théories statistiques élaborées et fait appel à des procédures de calculs longues et complexes qui ne peuvent être reproduites « à la main ». Il n'est donc pas possible d'expliciter dans le présent document les formules de calcul.

⁵ Lorsque la note individuelle d'un élève au brevet n'est pas retrouvée, elle est imputée par la note moyenne des élèves de sa série ou de son établissement. Afin de neutraliser l'impact des variations de la notation au brevet d'une année à l'autre, ces notes sont harmonisées de manière à ce que la moyenne nationale soit égale à 10 quelle que soit l'année de passage du brevet.

collection

Notes Statistiques

thématique

Statistiques

titre

Indicateurs de résultats des lycées (IVAL)
Baccalauréat Général - Technologique
et Professionnel
2021

conception, réalisation et diffusion

Division Statistique et Evaluation (DSE)
dse@ac-clermont.fr

impression

Rectorat - 5 ex.

pour plus d'informations

<http://www.ac-clermont.fr/etudes-stats/>

n°ISSN

2259-3845



**ACADÉMIE
DE CLERMONT-FERRAND**

*Liberté
Égalité
Fraternité*