



**ACADÉMIE
DE CLERMONT-FERRAND**

*Liberté
Égalité
Fraternité*

NOTES STATISTIQUES

INDICATEURS DE RESULTATS DES LYCEES (IVAL)

Baccalauréat général, technologique
et professionnel
2023



N° 01-24
Mars 2024



**ACADÉMIE
DE CLERMONT-FERRAND**

*Liberté
Égalité
Fraternité*

Auteurs

Sara Lafarge

Service Prospective et Statistique : siasepp-sps@ac-clermont.fr

Service Interacadémique de la Statistique de l'Évaluation de la
Prospective et de la Performance (SIASEPP)

Service Prospective et Statistique du Rectorat de l'Académie de
Clermont-Ferrand

www.ac-clermont.fr/etudes-stats/ (grand public)

statpro.ac-clermont.fr (depuis un site académique)

Sommaire

1. Méthodologie	1
1.1. Source et champ des indicateurs de valeur ajoutée des lycées (IVAL)	1
1.2. Définitions	1
2. Evaluation de la performance des lycées de l'académie de Clermont-Ferrand	2
2.1. Le nombre de valeurs ajoutées positives ou nulles parmi les 5 IVAL	2
2.2. Résultats des indicateurs des lycées d'enseignement général et technologique	3
2.2.1. Dispersion des lycées pour chacun des 5 indicateurs	3
2.2.2. Répartition des établissements de l'académie en 5 groupes	5
Composition des 5 groupes	5
Composition des 5 groupes en fonction de la valeur ajoutée au taux de mentions	8
Variation de la composition des 5 groupes entre les sessions 2022 et 2023	8
2.3. Résultats des indicateurs des lycées professionnels	10
2.3.1. Dispersion des lycées pour chacun des 5 indicateurs	10
2.3.2. Répartition des établissements de l'académie en 5 groupes	12
Composition des 5 groupes	12
Composition des 5 groupes en fonction de la valeur ajoutée des taux de mentions	12
Variation de la composition des 5 groupes entre les sessions 2022 et 2023	16
ANNEXES	17
Annexe 1 : Taux observé, taux attendu et valeur ajoutée des 5 indicateurs pour les LEGT de l'académie de Clermont-Ferrand	18
Annexe 2 : Valeur ajoutée au taux de réussite au baccalauréat par série pour les LEGT de l'académie de Clermont-Ferrand	19
Annexe 3 : Valeur ajoutée au taux de mentions au baccalauréat par série pour les LEGT de l'académie de Clermont-Ferrand	20
Annexe 4 : Dispersion des LEGT de l'académie de Clermont-Ferrand et de France métropolitaine pour chacun des 5 indicateurs	21
Annexe 5 : Dispersion des LEGT de l'académie de Clermont-Ferrand et de la région Auvergne-Rhône-Alpes pour chacun des 5 indicateurs	22
Annexe 6 : Liste des LP de l'académie de Clermont-Ferrand ayant changé de groupe entre les sessions 2022 et 2023	23
Annexe 7 : Liste des LP de l'académie de Clermont-Ferrand n'ayant pas changé de groupe entre les sessions 2022 et 2023	24
Annexe 8 : Composition des 5 groupes de LEGT à l'échelle de l'académie de Clermont-Ferrand et de la France métropolitaine	25

Annexe 9 : Taux observé, taux attendu et valeur ajoutée des 5 indicateurs pour les LP de l'académie de Clermont-Ferrand	26
Annexe 10 : Valeur ajoutée au taux de réussite au baccalauréat par domaine de spécialité pour les LP de l'académie de Clermont-Ferrand	27
Annexe 11 : Valeur ajoutée au taux de mentions au baccalauréat par domaine de spécialité pour les LP de l'académie de Clermont-Ferrand	28
Annexe 12 : Dispersion des LP de l'académie de Clermont-Ferrand et de France métropolitaine pour chacun des 5 indicateurs	29
Annexe 13 : Dispersion des LP de l'académie de Clermont-Ferrand et de la région Auvergne-Rhône-Alpes pour chacun des 5 indicateurs	30
Annexe 14 : Liste des LP de l'académie de Clermont-Ferrand ayant changé de groupe entre les sessions 2022 et 2023	31
Annexe 15 : Liste des LP de l'académie de Clermont-Ferrand n'ayant pas changé de groupe entre les sessions 2022 et 2023	32
Annexe 16 : Composition des 5 groupes de LP à l'échelle de l'académie de Clermont-Ferrand et de la France métropolitaine à la session 2023	33

Liste des tableaux :

Tableau 1 : Résultats des indicateurs de valeur ajoutée des lycées d'enseignement général et technologique (toutes séries confondues) de l'académie de Clermont-Ferrand pour la session 2023	4
Tableau 2 : Résultats des indicateurs de valeur ajoutée des LP de l'académie de Clermont-Ferrand (tous domaines de spécialités confondus) pour la session 2023	11

Liste des figures :

Figure 1 : Répartition des LEGT et des LP selon le nombre de valeurs ajoutées positives ou nulles parmi les 5 indicateurs (taux de réussite et taux de mentions au baccalauréat, taux d'accès de la seconde, de la première ou de la terminale au baccalauréat) en 2023	2
Figure 2 : Distributions des valeurs ajoutées des 5 indicateurs des LEGT de l'académie de Clermont-Ferrand en 2023	3
Figure 3 : Répartition par groupe des 48 LEGT de l'académie de Clermont-Ferrand	5
Figure 4 : Croisement des valeurs ajoutées du taux de réussite et du taux d'accès de la seconde au baccalauréat pour les LEGT de l'académie de Clermont-Ferrand à la session 2023	6
Figure 5 : Proportion de LEGT par groupe (neutre, performant, en deçà des attentes, sélectif et accompagnateur) et par académie pour la session 2023	7
Figure 6 : Croisement des valeurs ajoutées du taux de réussite et du taux de mentions pour les LEGT de l'académie de Clermont-Ferrand à la session 2023	9
Figure 7 : Distributions des valeurs ajoutées des 5 indicateurs des LP de l'académie de Clermont-Ferrand en 2023	10
Figure 8 : Répartition par groupe des 42 LP de l'académie de Clermont-Ferrand	12
Figure 9 : Croisement des valeurs ajoutées du taux de réussite et du taux d'accès de la seconde au baccalauréat pour les LP de l'académie de Clermont-Ferrand à la session 2023	13
Figure 10 : Proportion de LP par groupe (neutre, performant, en deçà des attentes, sélectif et accompagnateur) et par académie pour la session 2023	14
Figure 11 : Croisement des valeurs ajoutées du taux de réussite et du taux de mentions pour les LP de l'académie de Clermont-Ferrand à la session 2023	15

Les indicateurs de performance des lycées permettent d'évaluer les résultats d'un lycée par rapport à ceux des établissements comparables au plan national. Etablis à partir des résultats des élèves au baccalauréat et de leur parcours scolaire dans l'établissement, ces indicateurs proposent une appréciation relative de la valeur ajoutée du lycée en

tenant compte de l'offre de formation et des caractéristiques des élèves en termes d'âge, d'origine sociale, de sexe et de niveau scolaire à l'entrée au lycée. Ces indicateurs de valeur ajoutée des lycées (IVAL) tendent donc à évaluer l'action propre de chaque établissement, en éliminant les facteurs de réussite extérieurs au lycée.

1. Méthodologie

1.1. Source et champ des indicateurs de valeur ajoutée des lycées (IVAL)

Les IVAL sont calculés et mis à disposition par la Direction de l'évaluation, de la prospective et de la performance (DEPP). Ils couvrent l'ensemble des lycées publics et privés sous contrat, dès lors que le nombre de candidats est supérieur ou égal à 20 élèves pour le baccalauréat général et technologique, et supérieur ou égal à 10 pour le

baccalauréat professionnel. De même, si un lycée offre un cycle incomplet (un ou deux niveaux), les indicateurs de valeur ajoutée ne sont pas calculés. Pour la session 2023, les IVAL ont été calculés pour 90 lycées de l'académie de Clermont-Ferrand : 48 lycées d'enseignement général et technologique (LEGT) et 42 lycées professionnels (LP).

1.2. Définitions

Les indicateurs de performance des lycées comprennent les **taux de réussite** et **taux de mentions** obtenus **au baccalauréat** et les **taux d'accès de la seconde, de la première ou de la terminale au baccalauréat**.

Le **taux de réussite au baccalauréat** est l'indicateur traditionnel. Il rapporte le nombre d'élèves reçus au baccalauréat au nombre d'élèves qui se sont présentés à l'examen.

Les **taux d'accès de la seconde, de la première ou de la terminale au baccalauréat** évaluent, pour un élève de seconde, de première ou de terminale, la probabilité qu'il obtienne le baccalauréat à l'issue d'une scolarité entièrement effectuée dans le lycée, y compris en redoublant.

A partir de 2019, le calcul du taux d'accès brut de la seconde au baccalauréat a été modifié en LEGT : un élève qui change de lycée entre la 2nde et la 1^{ère} pour suivre une série technologique ou une spécialité générale non proposée dans son lycée d'origine, est désormais considéré comme une réussite pour le lycée d'origine.

Le **taux de mentions au baccalauréat** enrichit l'analyse en appréhendant dans quelle mesure les lycées tirent le meilleur de leurs élèves et les préparent à l'enseignement supérieur, la probabilité

d'y réussir étant améliorée par l'obtention d'une mention au baccalauréat. Cet indicateur est aussi un complément pour les établissements ayant des taux de réussite attendus au baccalauréat élevés et dont les valeurs ajoutées sont, par construction, limitées.

Les **valeurs ajoutées** permettent d'évaluer ce qu'un lycée a « ajouté » au niveau initial de ses élèves. Pour chaque indicateur, la valeur ajoutée est la différence entre les résultats observés (taux bruts) et les résultats qui étaient espérés (taux attendus), compte tenu des caractéristiques scolaires et socio-démographiques des élèves (âge, sexe, origine sociale, et niveau scolaire à l'entrée en seconde) et de l'offre du lycée.

Le **taux attendu** se définit donc comme le taux moyen d'un établissement, à caractéristiques individuelles des élèves identiques et à structure d'établissement identique. Ainsi, si la valeur ajoutée est positive, le lycée a apporté à ses élèves plus que ce qu'ils auraient reçu s'ils avaient fréquenté l'établissement moyen.

Le guide méthodologique des indicateurs de résultats des lycées publics et privés sous contrat pour la session 2023 est disponible via le lien dédié dans la rubrique « pour en savoir plus ».

2. Evaluation de la performance des lycées de l'académie de Clermont-Ferrand

2.1. Le nombre de valeurs ajoutées positives ou nulles parmi les 5 IVAL

Une valeur ajoutée positive signifie que l'établissement a apporté aux élèves qu'il a accueillis plus que ce qu'ils auraient reçu, s'ils avaient fréquenté un établissement moyen. En dénombrant les valeurs ajoutées positives ou nulles parmi les 5 indicateurs, 6 groupes d'établissements se dégagent – les lycées avec 0, 1, 2, 3, 4 ou 5 valeur(s) ajoutée(s) positive(s) ou nulle(s). Cette répartition permet de mesurer la dispersion des lycées selon leur performance globale, tous indicateurs compris.

En 2023, parmi les 48 lycées d'enseignement général et technologique (figure 1, gauche) :

- 14 LEGT (soit 29,2%), dont 5 lycées privés, ont des valeurs ajoutées négatives pour les 5 indicateurs
- 13 LEGT (soit 27,1%), dont 4 lycées privés, ont des valeurs ajoutées positives ou nulles pour 3 des 5 indicateurs de performance
- 1 LEGT (soit 2,1%), public, a 5 valeurs ajoutées positives ou nulles.

Parmi les 42 lycées professionnels (figure 1, droite) :

- 14 LP (soit 33,3%), dont 1 lycée privé, ont des valeurs ajoutées négatives pour les 5 indicateurs

- 5 LP (soit 11,9%), dont 3 lycées privés, ont une valeur ajoutée positive ou nulle pour 3 des 5 indicateurs
- 3 LP (soit 7,1%), tous publics, ont une valeur ajoutée positive ou nulle pour les 5 indicateurs.

Cette année, 56,3% des LEGT de l'académie ont entre 2 et 4 valeurs ajoutées positives ou nulles, soit une performance moyenne à élevée. Un seul lycée génère beaucoup de plus-value (5 valeurs ajoutées positives ou nulles) et 41,7% des lycées apportent à leurs élèves moins que ce qu'ils auraient reçu, s'ils avaient fréquenté un établissement moyen (aucune ou une seule valeur ajoutée positive). En France métropolitaine et dans une moindre mesure dans la région Auvergne-Rhône-Alpes (AURA), la répartition des lycées est plus homogène et les lycées sont globalement plus performants.

Concernant les LP de l'académie, 59,5% ont un nombre de valeurs ajoutées positives ou nulles entre 0 et 2, et 40,5% ont un nombre de valeurs ajoutées positives ou nulles entre 3 et 5. La répartition académique des valeurs ajoutées est moins favorable que celles de la région AURA et de la France métropolitaine.

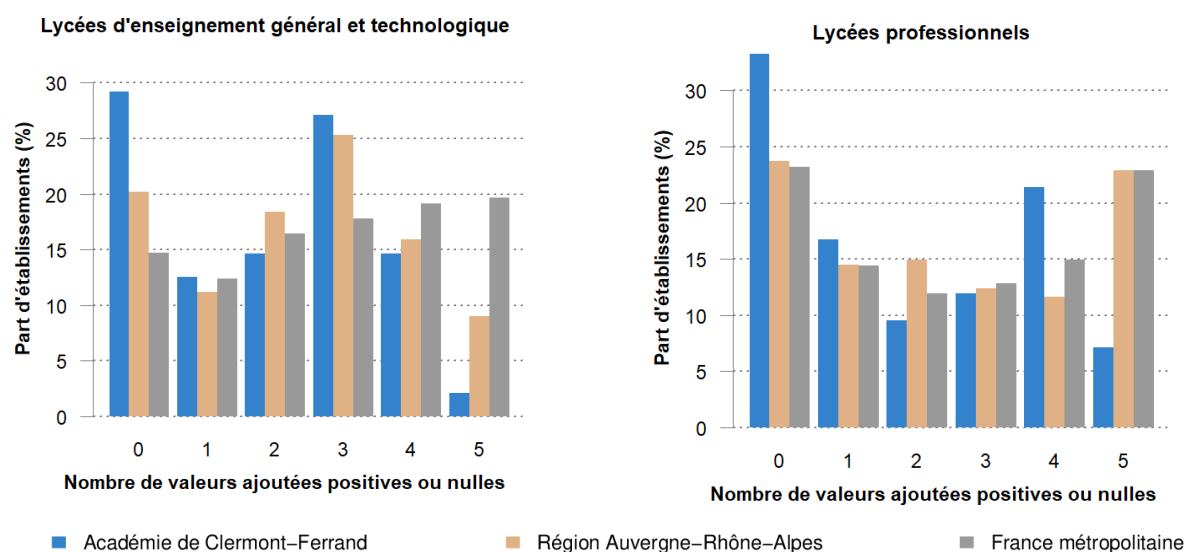


Figure 1 : Répartition des LEGT et des LP selon le nombre de valeurs ajoutées positives ou nulles parmi les 5 indicateurs (taux de réussite et taux de mentions au baccalauréat, taux d'accès de la seconde, de la première ou de la terminale au baccalauréat) en 2023

Clé de lecture : Parmi les LEGT de l'académie de Clermont-Ferrand, 27% ont 3 valeurs ajoutées positives ou nulles sur les 5 indicateurs, ils sont 25% au sein de la région Auvergne-Rhône-Alpes (AURA) et 18% en France métropolitaine. Parmi les LP de l'académie de Clermont-Ferrand, 33% ont des résultats négatifs ou nuls pour les 5 indicateurs, ils sont 24% au sein de la région AURA et 23% en France métropolitaine.

2.2. Résultats des indicateurs des lycées d'enseignement général et technologique

2.2.1. Dispersion des lycées pour chacun des 5 indicateurs

A la session 2023, deux tiers des 48 LEGT de l'académie de Clermont-Ferrand ont une valeur ajoutée comprise entre :

- taux de réussite : -1 et +1
- taux de mentions : -9 et 0
- taux d'accès seconde-bac. : -6 et +2
- taux d'accès première-bac. : -2 et +2
- taux d'accès terminale-bac. : -2 et 0

Les valeurs ajoutées comprises entre -3 et +3 sont faibles voire nulles, considérées « neutres ».

Les faibles effectifs des lycées contribuent fortement aux variations des valeurs ajoutées. Plus l'effectif est faible, plus les variations de réussite de quelques élèves feront varier les taux globaux.

Les valeurs ajoutées comprises entre -10 et -3 et comprises entre +3 et +10 sont jugées « notables ».

Le nombre de valeurs ajoutées extrêmes (inférieure à -10 ou supérieure à +10) est :

- nul pour le taux de réussite
- de 11 pour les taux de mentions
- de 3 pour le taux d'accès seconde-bac
- nul pour le taux d'accès première-bac
- nul pour le taux d'accès terminale-bac

La dispersion des valeurs ajoutées est donc globalement faible, bien que plus importante pour les taux de mentions et taux d'accès de la seconde au baccalauréat (cf. figure 2 et annexes 4 et 5).

Le tableau 1 (page 4) présente les valeurs ajoutées des 5 indicateurs pour les LEGT de l'académie, avec un repérage des valeurs ajoutées extrêmes.

Les taux observés et attendus pour chaque indicateur sont disponibles en annexe 1. Les valeurs ajoutées du taux de réussite et du taux de mentions au baccalauréat par série, se situent respectivement aux annexes 2 et 3.

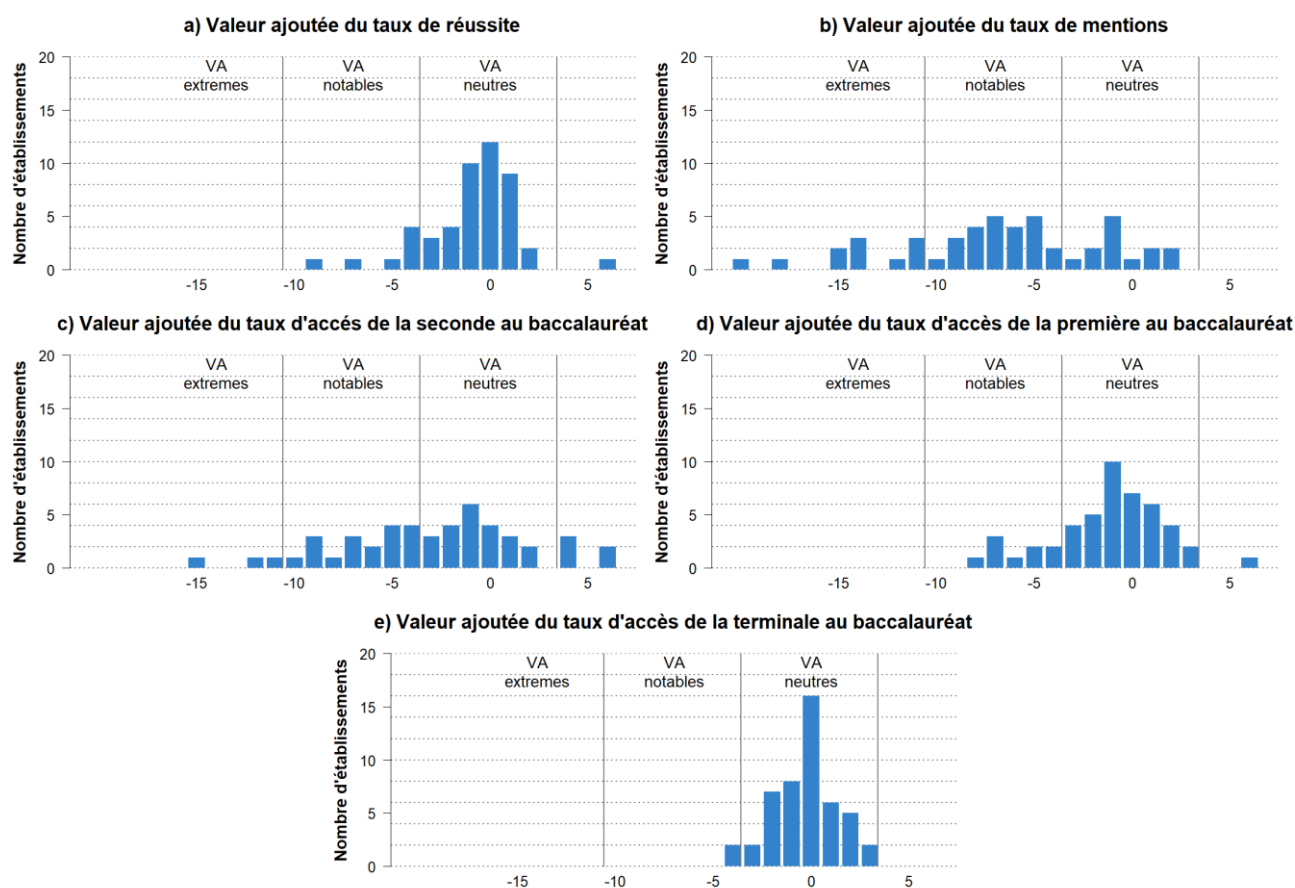


Figure 2 : Distributions des valeurs ajoutées des 5 indicateurs des LEGT de l'académie de Clermont-Ferrand en 2023

Clé de lecture : L'académie de Clermont-Ferrand compte 1 LEGT avec une valeur ajoutée du taux de réussite de -9 : son taux de réussite est inférieur de 9 points à ce qui était attendu compte tenu de ses caractéristiques ; à l'opposé, 1 LEGT a une valeur ajoutée du taux de réussite égale à +7.

Tableau 1 : Résultats des indicateurs de valeur ajoutée des LEGT (toutes séries confondues) de l'académie de Clermont-Ferrand pour la session 2023

Département	Commune	Etablissement (Lycée)	Code	Secteur	Nombre d'élèves présents au bac	Valeur ajoutée (VA)						Groupe
						Taux				Nombre de VA positives ou nulles		
						Réussite au bac	Mentions au bac	Accès au bac				
								2 ^{de}	1 ^{re}	Term.		
ALLIER	COMMENTRY	GENEVIEVE VINCENT	0031044U	PU	33	6	-2	-1	3	3	3	Sélectif
	CUSSET	ALBERT LONDRES	0030051P	PU	512	-1	-5	-5	0	0	2	EDDA*
		SAINT PIERRE	0030072M	PR	99	1	-7	-5	0	0	3	Sélectif
		VALERY LARBAUD	0031082K	PU	77	1	-7	-9	3	0	3	Sélectif
	MONTLUCON	MADAME DE STAEL	0030025L	PU	320	0	-3	0	-1	0	3	Neutre
		PAUL CONSTANS	0030026M	PU	275	-4	-6	-2	-1	0	1	EDDA*
		SAINT-JOSEPH	0030445T	PR	21	-1	-18	-10	-5	-2	0	EDDA*
	MOULINS	THEODORE DE BANVILLE	0030036Y	PU	305	-1	-10	1	0	0	3	Neutre
		SAINT BENOIT	0030084A	PR	35	-2	2	-3	1	2	3	Neutre
ST POURCAIN SUR SIOULE	BLAISE DE VIGENERE	0030044G	PU	103	-4	-7	-5	-4	-2	0	EDDA*	
YZEURE	JEAN MONNET	0030038A	PU	171	-3	-12	0	0	0	3	Neutre	
CANTAL	AURILLAC	MONNET-MERMOZ	0150006A	PU	253	-3	-14	-4	-1	-1	0	EDDA*
		DE LA COMMUNICATION ST GERAUD	0150047V	PR	35	2	1	6	-1	2	4	Perf.*
		EMILE DUCLAUX	0150646W	PU	209	0	-5	-4	-3	-2	1	Sélectif
		GERBERT	0150760V	PR	39	-9	-20	-7	-8	-4	0	EDDA*
	MAURIAC	DES METIERS	0150747F	PU	66	-1	-14	-6	-3	-1	0	EDDA*
ST FLOUR	DE HAUTE AUVERGNE	0150030B	PU	149	-2	-1	4	0	0	3	Accomp.*	
HAUTE LOIRE	BRIOUDE	LA FAYETTE	0430003V	PU	135	1	-14	2	1	1	4	Neutre
		SAINT JULIEN	0430053Z	PR	83	-3	-4	-1	-1	-2	0	Neutre
	BRIVES CHARENSAC	LA CHARTREUSE PARADIS	0430055B	PR	155	2	-1	-1	1	2	3	Neutre
	LE PUY EN VELAY	CHARLES ET ADRIEN DUPUY	0430020N	PU	135	-1	-7	-12	-7	-2	0	EDDA*
		SIMONE WEIL	0430021P	PU	354	0	-5	-2	-2	0	2	Neutre
		ST-JACQUES DE COMPOSTELLE	0430968U	PR	40	1	-1	0	1	1	4	Neutre
	MONISTROL SUR LOIRE	NOTRE DAME DU CHATEAU	0430058E	PR	253	1	-5	1	2	1	4	Neutre
		LEONARD DE VINCI	0430947W	PU	304	1	2	1	2	1	5	Neutre
	YSSINGEAUX	SAINT-GABRIEL	0430065M	PR	55	1	-15	6	6	3	4	Perf.*
EMMANUEL CHABRIER		0430953C	PU	65	0	-8	-7	2	0	3	Sélectif	
PUY DE DOME	AMBERT	BLAISE PASCAL	0630001J	PU	105	0	-1	4	2	2	4	Perf.*
	CHAMALIERES	SAINTE THECLE	0631070W	PR	100	0	-11	-9	-3	0	2	Sélectif
		VALERY GISCARD D'ESTAING	0631669X	PU	204	0	-4	-1	1	-1	2	Neutre
	CLERMONT FERRAND	BLAISE PASCAL	0630018C	PU	297	-4	-11	-1	-1	-3	0	EDDA*
		JEANNE D'ARC	0630019D	PU	431	0	-7	2	0	0	4	Neutre
		SIDOINE APOLLINAIRE	0630020E	PU	321	-7	-9	-7	-6	-4	0	EDDA*
		LA FAYETTE	0630021F	PU	227	-2	-6	-6	-2	-1	0	EDDA*
		AMBROISE BRUGIERE	0630077S	PU	323	-5	-11	-3	-1	-1	0	EDDA*
		GODEFROY DE BOUILLON	0631068U	PR	230	-1	-8	-2	-1	-1	0	Neutre
		FENELON	0631074A	PR	118	0	-9	-8	-5	0	2	Sélectif
		SAINT ALYRE	0631075B	PR	201	0	-1	0	-2	0	3	Neutre
		MASSILLON	0631847R	PR	117	0	-6	-9	-4	-1	1	Sélectif
	COURNON D'AUVERGNE	RENE DESCARTES	0631861F	PU	469	-1	-8	4	1	0	3	Accomp.*
	COURPIERE	SAINT PIERRE	0631032E	PR	24	-4	1	-15	-7	-1	1	EDDA*
	ISSOIRE	MURAT	0630034V	PU	296	-2	-8	-4	-2	-2	0	EDDA*
		SEVIGNE ST-LOUIS	0631033F	PR	71	-1	-15	-11	-7	-2	0	EDDA*
	RIOM	C. ET P. VIRLOGEUX	0630052P	PU	411	-1	-6	-4	-3	0	1	EDDA*
		SAINTE MARIE	0631034G	PR	79	1	-2	-2	-1	-3	1	Neutre
		PIERRE JOEL BONTE	0631985R	PU	119	1	-5	-3	-2	1	2	Neutre
	THIERS	MONTDORY	0630068G	PU	206	0	-9	-5	-1	1	2	Sélectif
		JEAN ZAY	0630069H	PU	85	-1	0	-1	0	2	3	Neutre

Valeurs ajoutées extrêmes

Clé de lecture : Le lycée public Geneviève Vincent, situé à Commentry (Allier), comptait 33 élèves présents au baccalauréat pour la session 2023. Les valeurs ajoutées sont de +6 pour le taux de réussite toutes séries confondues (son taux de réussite est supérieur de 6 points à ce qui était attendu compte tenu de ses caractéristiques), -2 points pour le taux de mentions, -1 pour le taux d'accès de la seconde au baccalauréat, +3 pour le taux d'accès de la première au baccalauréat et +3 pour le taux d'accès de la terminale au baccalauréat. Ce lycée comptabilise alors 3 valeurs ajoutées positives ou nulles et appartient au groupe des lycées sélectifs.

2.2.2. Répartition des établissements de l'académie en 5 groupes

Composition des 5 groupes

A partir de leur valeur ajoutée au taux de réussite et au taux d'accès de la seconde au baccalauréat, les lycées sont répartis par le ministère en 5 groupes : les neutres, les performants, les accompagnateurs, les sélectifs en cours de scolarité et les lycées en deçà des attentes (cf. définition encart n°1).

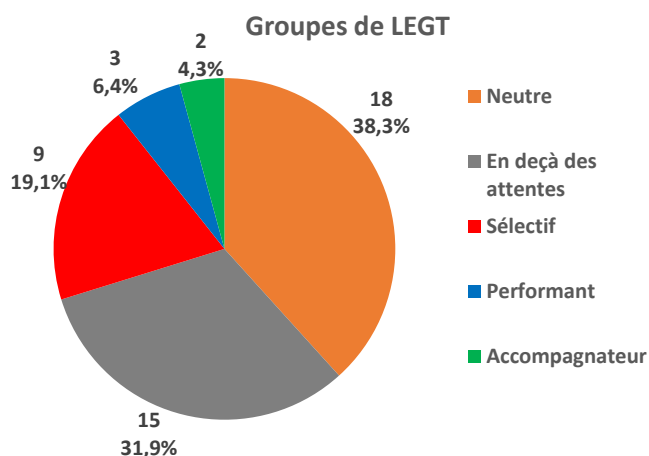


Figure 3 : Répartition par groupe des 48 LEGT de l'académie de Clermont-Ferrand

Le groupe de chacun des LEGT de l'académie de Clermont-Ferrand est disponible dans le tableau 1 (page 4).

La figure 4 (page 6) croise les valeurs ajoutées au taux de réussite et au taux d'accès de la seconde au baccalauréat.

En comparant la répartition des LEGT de l'académie de Clermont-Ferrand avec celle de la France métropolitaine :

- l'académie contient moins de lycées neutres (38,3% contre 49,4% en France métropolitaine)
- la part des LEGT performants est plus faible (6,4% contre 11,4% en France métropolitaine)
- les LEGT accompagnateurs de l'académie sont eux aussi moins nombreux (4,3% contre 5,6% en France métropolitaine)
- 31,9% des LEGT de l'académie sont en deçà des attentes (contre 17,5% en France métropolitaine)
- la part des LEGT sélectifs est plus importante (19,1% contre 16,1% en France métropolitaine)

Encart n°1 : Définition des 5 groupes d'établissements

Les 5 groupes établis par la DEPP pour catégoriser les IVAL sont calculés à partir du taux de réussite au baccalauréat et du taux d'accès de la seconde au baccalauréat.

Les 5 groupes sont :

- ❖ Les lycées **neutres** ont des valeurs ajoutées au taux de réussite et au taux d'accès égales ou comprises entre -3 et +3 pour les LEGT, et entre -5 et +5 pour les LP. Ces seuils ne sont pas fixés aléatoirement, ils tiennent compte de la répartition de l'ensemble des établissements du territoire national. En bref, les établissements de ce groupe ne font pas mieux ni moins bien que les établissements qui leur ressemblent.
- ❖ Les lycées **performants** sont ceux dont les deux indicateurs de valeurs ajoutées sont positifs, et qui n'appartiennent pas au groupe neutre. Ces lycées obtiennent un taux de réussite au baccalauréat supérieur au taux attendu et accompagnent leurs élèves jusqu'au baccalauréat.
- ❖ Les lycées **accompagnateurs** pour lesquels la valeur ajoutée au taux de réussite est négative, mais celle du taux d'accès positive, et qui ne font pas partie des établissements neutres.
- ❖ Les lycées **sélectifs en cours de scolarité** (qui correspondent aux « sélectifs » des sessions antérieures, renommés sans autre changement) présentent une valeur ajoutée positive au taux de réussite et une valeur ajoutée négative au taux d'accès, sans appartenir au groupe « neutre ». Ces lycées font mieux réussir leurs élèves que la moyenne mais les conservent dans l'établissement moins que la moyenne.
- ❖ Les lycées **en deçà des attentes** ont leurs deux indicateurs de valeur ajoutée négatifs, et n'appartiennent pas au groupe des lycées neutres. Ces établissements font moins réussir leurs élèves que la moyenne et, de plus, ils ne les gardent pas dans l'établissement.

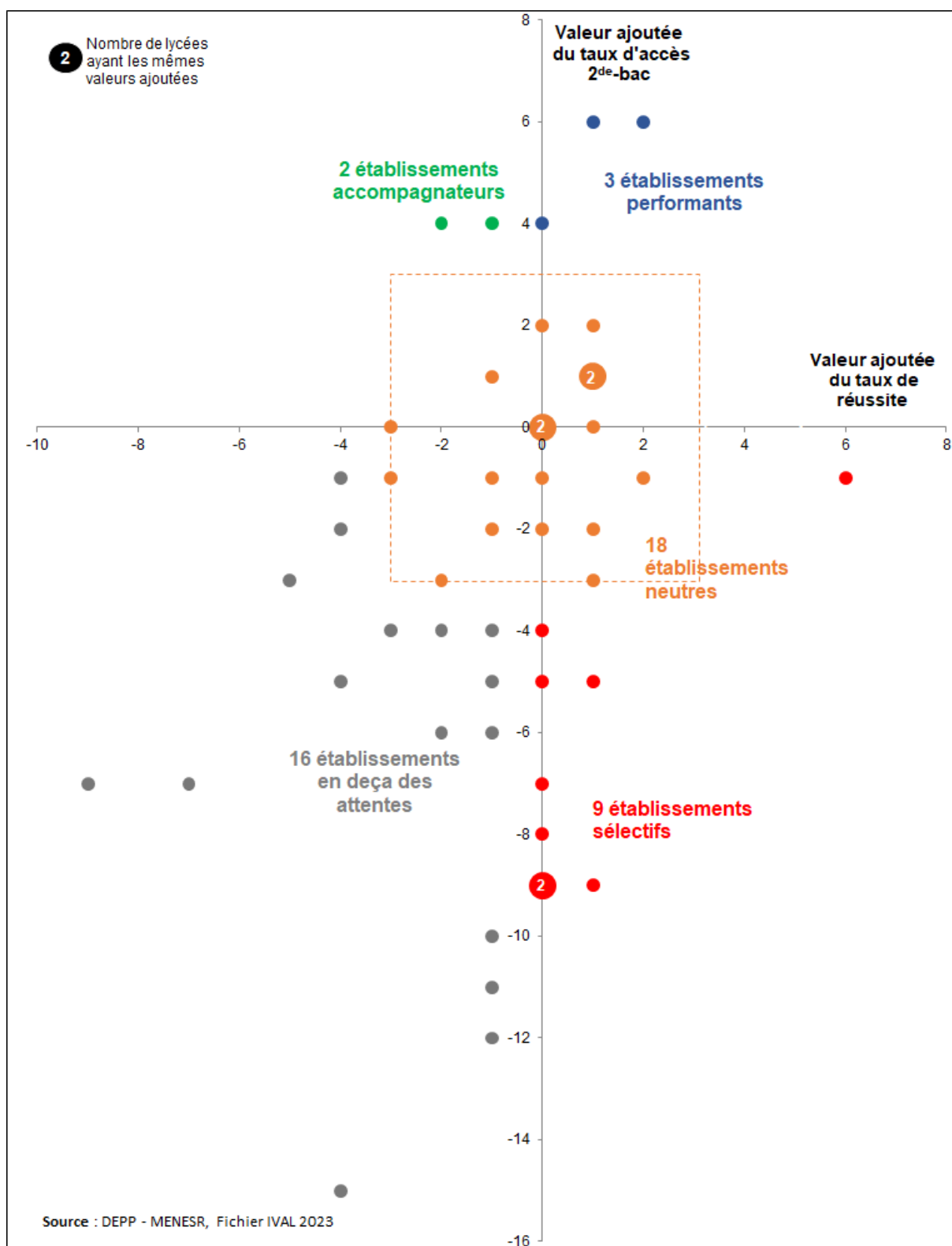
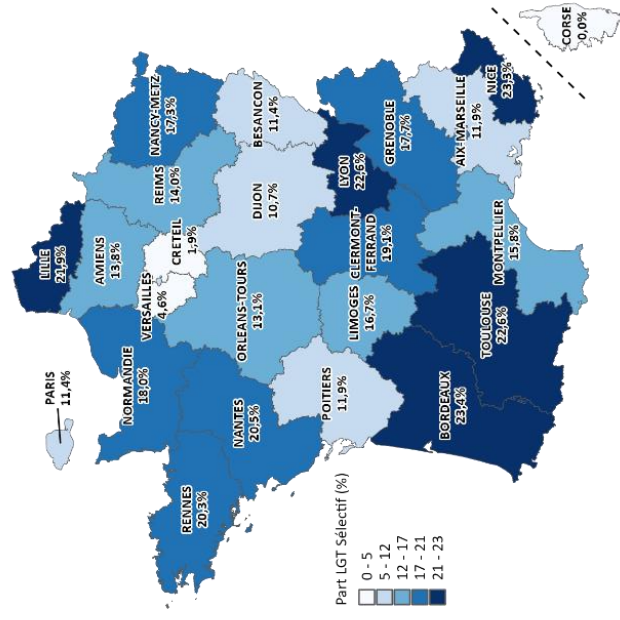
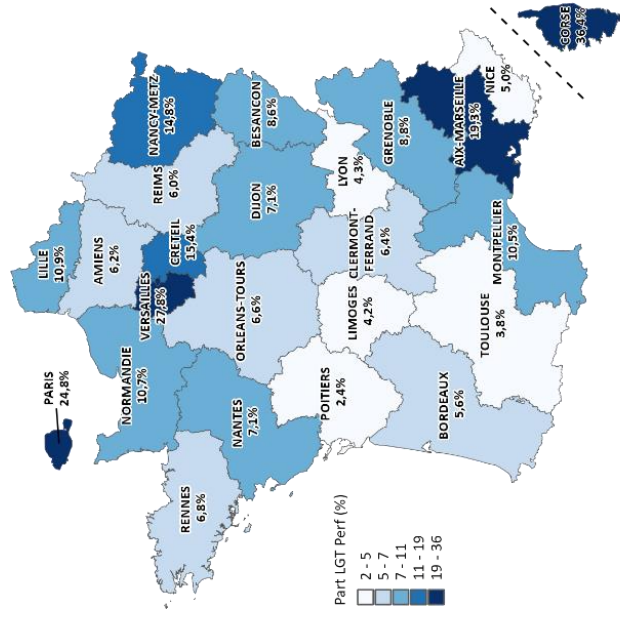
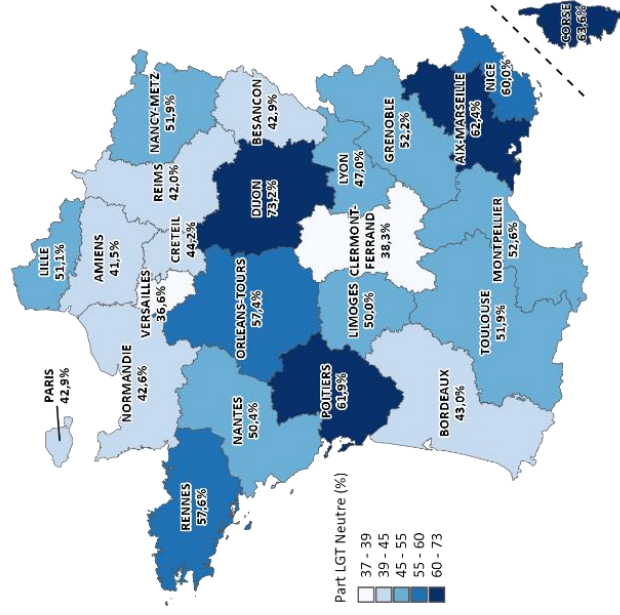
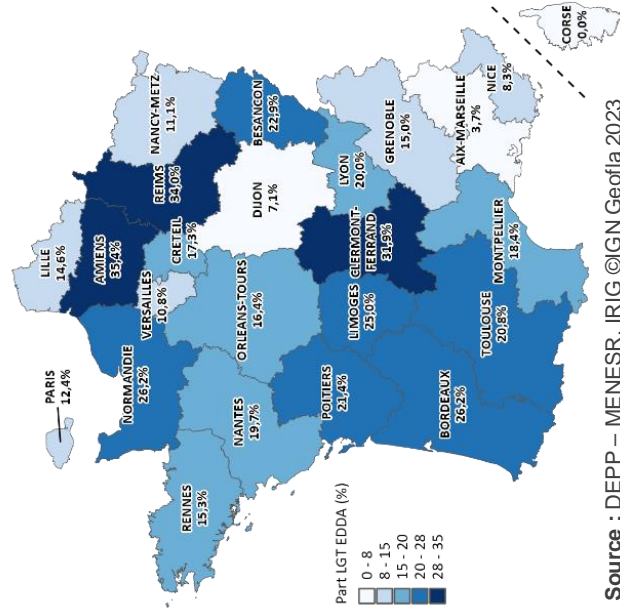
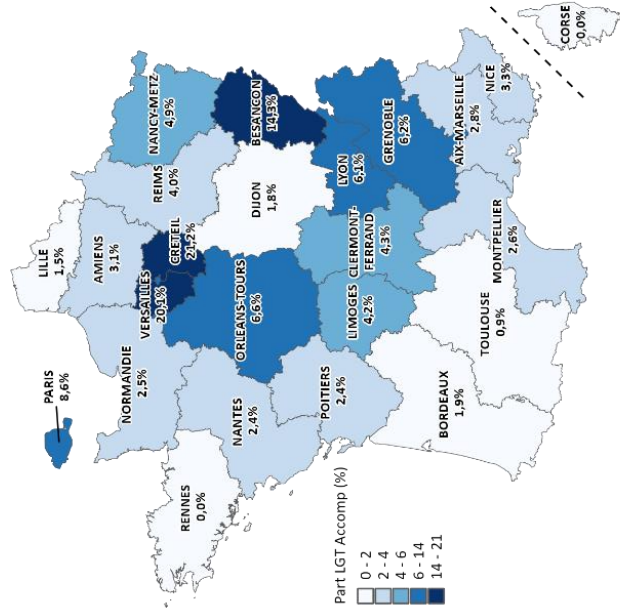


Figure 4 : Croisement des valeurs ajoutées du taux de réussite et du taux d'accès de la seconde au baccalauréat pour les LEGT de l'académie de Clermont-Ferrand à la session 2023



Source : DEPP – MENESR, IRIG ©IGN Geofia 2023

Figure 5 : Proportion de LGT par groupe (neutre, performant, en deçà des attentes, sélectif et accompagnateur) et par académie pour la session 2023

Composition des 5 groupes en fonction de la valeur ajoutée au taux de mentions

L'indicateur de valeur ajoutée au taux de mentions illustre dans quelle mesure les lycées préparent leurs élèves à l'enseignement supérieur. Il permet aussi de compléter l'information donnée par les valeurs ajoutées des taux de réussite au baccalauréat élevés de certains établissements. Par exemple, un LEGT « neutre » de l'académie de Clermont-Ferrand a une valeur ajoutée au taux de réussite de +2 points, calculée par la différence en points entre un taux brut (ou taux observé) de réussite de 99% et un taux attendu de 97% ; la valeur ajoutée au taux de mentions de +6 points qui est la sienne relativise son appartenance au groupe « neutre ».

La figure 6 (page 9) croise les valeurs ajoutées du taux de réussite et celles du taux de mentions. Les lycées sont représentés selon leur groupe.

Des 18 lycées « neutres » :

- 3 ont une valeur ajoutée au taux de mentions comprise entre 0 et 2

- 12 ont une valeur ajoutée au taux de mentions comprise entre -8 et 0
- 3 ont une valeur ajoutée au taux de mentions comprise entre -14 et -10

Pour les 3 lycées « performants », les valeurs ajoutées au taux de mentions sont : -15, -1 et 1.

Pour les 2 lycées « accompagnateurs », les valeurs ajoutées au taux de mentions sont : -8 et -1.

La totalité des lycées « sélectifs » ont une valeur ajoutée au taux de mentions négative, allant de -11 à -2.

La totalité des lycées « en deçà des attentes » sauf 1 ont une valeur ajoutée au taux de mentions négative, allant de -20 à -5.

Variation de la composition des 5 groupes entre les sessions 2022 et 2023

Entre les sessions 2022 et 2023, 47,9% des LEGT de l'académie de Clermont-Ferrand ont changé de groupe.

Les tableaux en annexes 6 et 7 regroupent les LEGT de l'académie qui, respectivement, ont ou n'ont pas changé de groupe entre les sessions 2022 et 2023. Ces tableaux fournissent, pour chacun des lycées, les variations du nombre d'élèves présents au baccalauréat, du taux de réussite et du taux d'accès de la seconde au baccalauréat.

Au niveau national, 49,8% des LEGT métropolitains ont changé de groupe par rapport à la session précédente. La variabilité annuelle constatée au sein de l'académie de Clermont-Ferrand apparaît légèrement moins élevée que celle de la France métropolitaine.

La part de LEGT neutres réguliers dans l'académie de Clermont-Ferrand est légèrement supérieure à celle observée dans toutes les autres académies métropolitaines confondues : 61,1% pour l'académie de Clermont-Ferrand contre 56,5% pour l'ensemble des académies françaises. Les autres groupes de LEGT de l'académie de Clermont-Ferrand sont de trop petite taille pour que la proportion de lycées réguliers soit pertinente.

Le tableau en annexe 8 détaille la composition des 5 groupes à la session 2023 et son évolution par rapport à la session précédente pour l'académie de Clermont-Ferrand et la France métropolitaine.

Plusieurs facteurs peuvent être à l'origine de ces variations annuelles. Le rapport national des facteurs de valeur ajoutée n°2015-065 les signale (cf. présentation succincte dans l'encart n°2).

Encart n°2 : Exemples de causes des variations annuelles de valeur ajoutée

L'évolution des taux bruts de réussite au baccalauréat ou des taux d'accès brut peut influencer la valeur ajoutée. En effet, une moindre réussite à une session peut réduire considérablement la valeur ajoutée par rapport à la session précédente.

Pour d'autres lycées, c'est l'évolution des taux attendus, c'est-à-dire la moyenne nationale, qui peut modifier très sensiblement la valeur ajoutée. Le taux brut peut varier légèrement, ou s'être maintenu au même niveau que l'année passée, c'est l'élévation de plusieurs points du taux attendu qui réduit la marge de valeur ajoutée. Le taux attendu peut varier soit sous l'effet d'une modification du recrutement des élèves accueillis avec changement de la structuration par catégories socio-professionnelles, soit sous l'effet d'une modification du profil des élèves (âge, niveau scolaire à l'entrée en seconde, etc.).

Enfin, l'effectif des lycées contribue fortement aux variations des niveaux de valeur ajoutée. Les lycées à petits effectifs sont plus sensibles : plus l'effectif est faible, plus les variations de réussite de quelques élèves ont de conséquences sur les taux globaux.

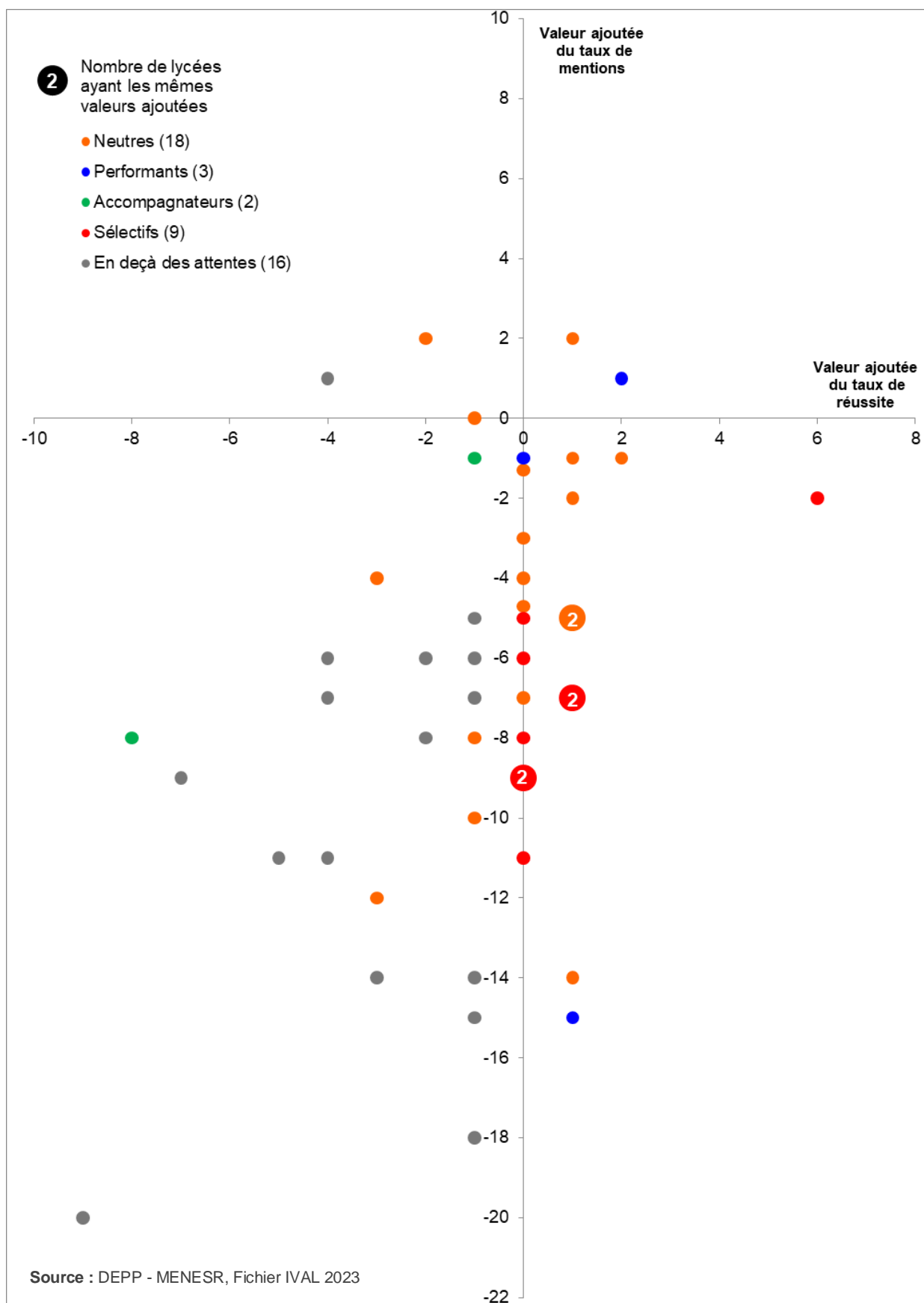


Figure 6 : Croisement des valeurs ajoutées du taux de réussite et du taux de mentions pour les LEGT de l'académie de Clermont-Ferrand à la session 2023

2.3. Résultats des indicateurs des lycées professionnels

2.3.1. Dispersion des lycées pour chacun des 5 indicateurs

A la session 2023, les valeurs ajoutées des 42 LP de l'académie de Clermont-Ferrand, pour chaque indicateur (cf. figure 7, annexes 12 et 13), varient entre :

- taux de réussite : -13 et +18
- taux de mentions : -31 et +14
- taux d'accès seconde-bac. : -19 et +24
- taux d'accès première-bac. : -19 et +15
- taux d'accès terminale-bac. : -13 et +20

La moitié des LP ont une valeur ajoutée comprise entre :

- taux de réussite : -6 et +1
- taux de mentions : -8 et 2
- taux d'accès seconde-bac. : -6 et +8
- taux d'accès première-bac. : -6 et +3
- taux d'accès terminale-bac. : -5 et +3

Les valeurs ajoutées comprises entre -5 et +5 sont faibles voire nulles, considérées « neutres ».

Les valeurs ajoutées comprises entre -12 et -5 et comprises entre +5 et +12 sont jugées « notables ».

Le nombre de valeurs ajoutées extrêmes (strictement inférieure à -12 ou supérieure à +12) est de :

- 2 pour le taux de réussite
- 8 pour les taux de mentions.
- 8 pour le taux d'accès seconde-bac
- 4 pour le taux d'accès première-bac
- 2 pour le taux d'accès terminale-bac

La dispersion des LP selon la valeur ajoutée est importante quel que soit l'indicateur (un peu moins pour les taux de réussite et d'accès terminale-bac) et, comparativement aux LEGT, les valeurs ajoutées des LP sont globalement plus hétérogènes.

Le tableau 2 page 11 présente les valeurs ajoutées des 5 indicateurs pour les LP de l'académie de Clermont-Ferrand, avec un repérage des valeurs ajoutées extrêmes. Les taux observés et attendus des 5 indicateurs sont disponibles en annexe 9 ; ceux des taux de réussite et taux de mentions par domaine de spécialités se situent respectivement en annexes 10 et 11.

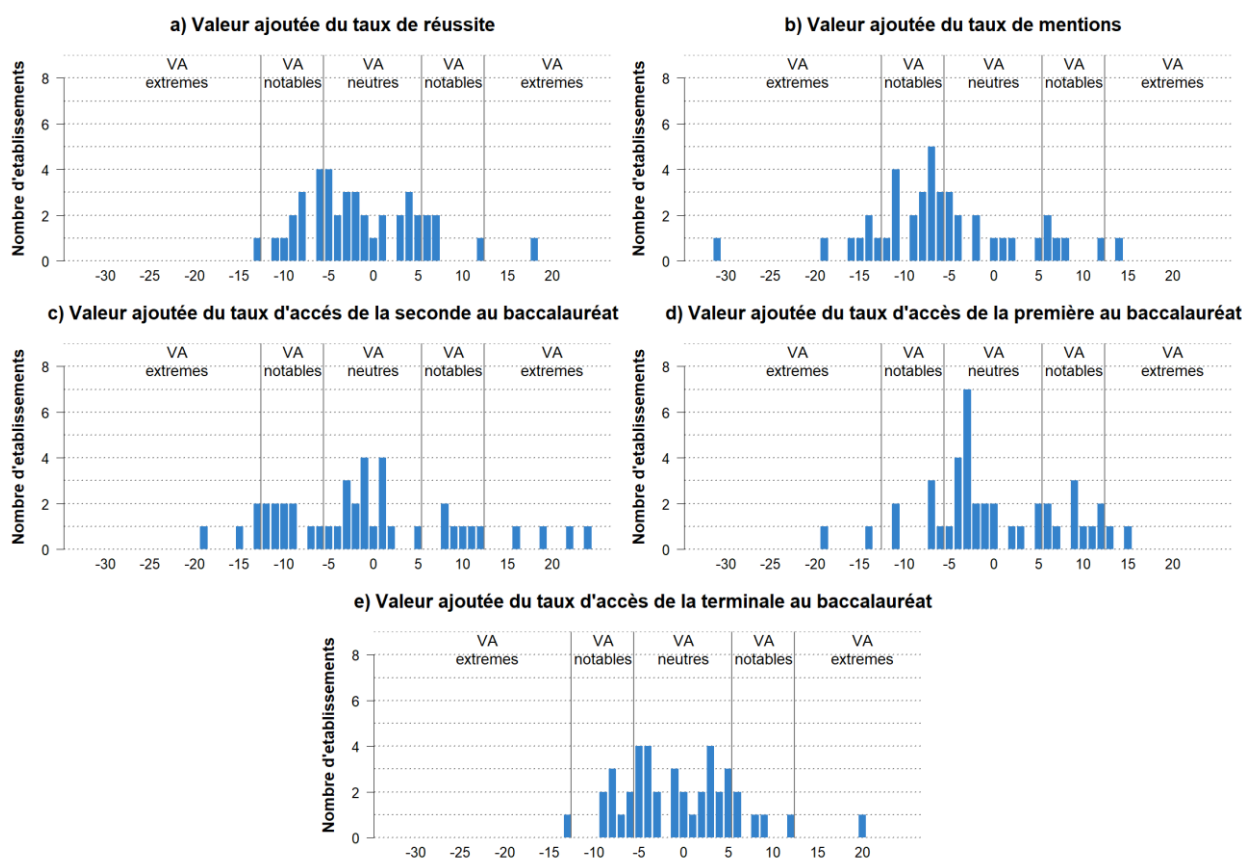


Figure 7 : Distributions des valeurs ajoutées des 5 indicateurs des LP de l'académie de Clermont-Ferrand en 2023

Clé de lecture : L'académie de Clermont-Ferrand compte 1 lycée professionnel avec une valeur ajoutée du taux de réussite égale à -14 : son taux de réussite est inférieur de 14 points à ce qui était attendu compte tenu de ses caractéristiques ; à l'opposé, 1 LP a une valeur ajoutée du taux de réussite égale à +18.

Tableau 2 : Résultats des indicateurs de valeur ajoutée des LP de l'académie de Clermont-Ferrand (tous domaines de spécialités confondus) pour la session 2023

Département	Commune	Etablissement (Lycée)	Code	Secteur	Nombre d'élèves présents au bac	Valeur ajoutée (VA)						Groupe
						Taux					Nombre de VA positives ou nulles	
						Réussite au bac	Mentions au bac	Accès au bac				
								2 ^{de}	1 ^{re}	Term.		
ALLIER	COMMENTRY	GENEVIEVE VINCENT	0031044U	PU	58	-9	-5	1	-3	-8	1	Accomp.*
	CUSSET	ALBERT LONDRES	0030061A	PU	77	0	-7	1	3	0	4	Neutre
		VALERY LARBAUD	0031082K	PU	140	-5	-9	5	0	-3	2	Neutre
	GANNAT	GUSTAVE EIFFEL	0030905T	PU	82	1	-8	9	6	4	4	Perf.*
	MONTLUCON	PAUL CONSTANS	0030026M	PU	132	-4	-11	-2	-4	-4	0	Neutre
		SAINT-JOSEPH	0030105Y	PR	33	6	12	-2	-3	8	3	Sélectif
		ALBERT EINSTEIN	0031043T	PU	66	6	7	-6	-3	-3	2	Sélectif
	MOULINS	ANNA RODIER	0030112F	PR	63	-2	-16	-11	-2	3	1	EDDA*
	VARENNES / ALLIER	VAL D'ALLIER	0030924N	PU	38	-3	0	-1	2	4	3	Neutre
VICHY	D'ENSEIGNEMENT SUP. DE VICHY	0030935A	PR	15	5	-11	24	13	5	4	Perf.*	
YZEURE	JEAN MONNET	0030038A	PU	97	-10	-8	-9	-11	-4	0	EDDA*	
CANTAL	AURILLAC	MONNET-MERMOZ	0150006A	PU	60	-13	-19	0	-3	-8	1	Accomp.*
		RAYMOND CORTAT	0150008C	PU	91	4	2	12	10	5	5	Perf.*
		DE LA COMMUNICATION ST GERAUD	0150047V	PR	27	-5	-7	1	-4	-7	1	Neutre
		GERBERT	0150760V	PR	21	7	6	-9	6	0	4	Sélectif
	MURAT	JOSEPH CONSTANT	0150022T	PU	12	5	1	11	12	3	5	Perf.*
	ST FLOUR	DE HAUTE AUVERGNE	0150030B	PU	37	1	-2	10	12	6	4	Perf.*
HAUTE LOIRE	BRIOUDE	SAINT JULIEN	0430053Z	PR	13	-3	-31	-19	-19	-13	0	EDDA*
	BRIVES CHARENSAC	PARADIS	0430101B	PR	50	4	-8	16	9	-1	3	Perf.*
	ESPALY ST MARCEL	AUGUSTE AYMARD	0430023S	PU	11	18	8	22	15	20	5	Perf.*
	LE PUY EN VELAY	CHARLES ET ADRIEN DUPUY	0430020N	PU	35	-6	-13	8	9	6	3	Accomp.*
		JEAN MONNET	0430024T	PU	82	-9	-9	1	-4	-6	1	Accomp.*
		ANNE MARIE MARTEL	0430098Y	PR	61	3	-5	-7	-3	3	2	Sélectif
	MONISTROL / LOIRE	NOTRE DAME DU CHATEAU	0430103D	PR	65	3	-11	8	5	2	4	Perf.*
YSSINGEAUX	EMMANUEL CHABRIER	0430953C	PU	62	-11	-12	-1	-5	-5	0	EDDA*	
PUY DE DOME	AMBERT	BLAISE PASCAL	0630001J	PU	34	-2	-15	-3	-1	-1	0	Neutre
	BRASSAC LES MINES	FRANCOIS RABELAIS	0630012W	PU	26	12	6	-1	9	9	4	Sélectif
	CHAMALIERES	VALERY GISCARD D'ESTAING	0631669X	PU	52	-4	-7	-13	-7	-1	0	EDDA*
	CLERMONT FERRAND	LA FAYETTE	0630021F	PU	104	-8	-4	-3	-4	-4	0	EDDA*
		ROGER CLAUSTRES	0630022G	PU	106	-1	-14	-10	-3	3	1	EDDA*
		AMEDEE GASQUET	0630024J	PU	131	-6	-5	-13	-7	-4	0	EDDA*
		ANNA RODIER	0631050Z	PR	13	4	-2	19	11	12	4	Perf.*
		LES CORDELIERS	0631408N	PR	68	7	14	-1	0	1	4	Sélectif
		GODEFROY DE BOUILLON	0631736V	PR	72	-6	-6	2	-2	-5	1	Accomp.*
		SAINT ALYRE	0631737W	PR	24	-3	5	-12	7	5	3	EDDA*
		GERGOVIE	0632091F	PU	228	-8	-7	-5	-6	-5	0	EDDA*
	ISSOIRE	HENRI STE-CLAIRE DEVILLE	0630041C	PU	61	-2	-14	-15	-1	-5	0	EDDA*
	PONT DU CHATEAU	PIERRE BOULANGER	0631480S	PU	94	-5	-6	-3	-3	-6	0	Neutre
	RIOM	MARIE LAURENCIN	0630054S	PU	117	-5	-7	-12	-7	-8	0	EDDA*
		PIERRE JOEL BONTE	0631985R	PU	141	-8	-11	-11	-11	-9	0	EDDA*
	ST ELOY LES MINES	DESAIX	0630061Z	PU	37	-6	-4	-10	-14	-9	0	EDDA*
	THIERS	GERMAINE TILLION	0630078T	PU	57	-1	-6	-4	5	2	0	Neutre

*: Accomp. : Accompagnateur ; EDDA : En deçà des attentes ; Perf. : Performant
 Valeurs ajoutées extrêmes

Clé de lecture : Le lycée public Geneviève Vincent situé à Commentry dans l'Allier comptait 58 élèves présents au baccalauréat pour la session 2023. Les valeurs ajoutées sont de -9 pour le taux de réussite, tous domaines de spécialités confondus, -5 points pour le taux de mentions, +1 pour le taux d'accès de la seconde au baccalauréat, -3 pour le taux d'accès de la première au baccalauréat et -8 pour le taux d'accès de la terminale au baccalauréat. Ce lycée comptabilise une seule valeur ajoutée positive et appartient au groupe des lycées accompagnateurs.

2.3.2. Répartition des établissements de l'académie en 5 groupes

Composition des 5 groupes

Les lycées professionnels ont été répartis dans les mêmes groupes que les LEGT à la différence que la répartition nationale des établissements conduit à établir le seuil des établissements « neutres » entre -5 et +5 (cf. définition encart n°1 page 5).

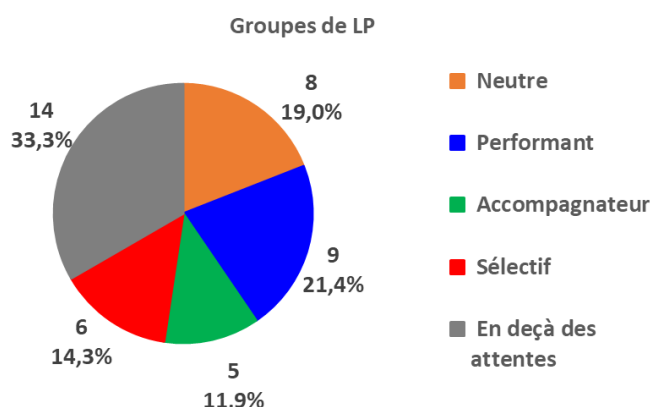


Figure 8 : Répartition par groupe des 42 LP de l'académie de Clermont-Ferrand

Le groupe de chacun des 42 LP de l'académie de Clermont-Ferrand est disponible dans le tableau 2 (page 11).

La figure 9 (page 14) croise les valeurs ajoutées au taux de réussite et au taux d'accès de la seconde au baccalauréat.

En comparant la répartition des LP de l'académie de Clermont-Ferrand avec celle de la France métropolitaine :

- la part de LP en deçà des attentes dans l'académie (33,3%) est supérieure à celle de la France métropolitaine (29,4%)
- la part de LP performants dans l'académie de Clermont-Ferrand (21,4%) et celle de l'ensemble de la France métropolitaine (23,0%) sont proches
- 11,9% des LP de l'académie sont accompagnateurs, taux plus élevé que celui de l'ensemble de la France métropolitaine (6,8%)
- la part des LP sélectifs dans l'académie de Clermont-Ferrand (14,3%) est plus élevée que la France métropolitaine (12,1%)
- 19,0% des LP sont neutres, soit une proportion plus faible qu'en France métropolitaine (28,7%)

Composition des 5 groupes en fonction de la valeur ajoutée des taux de mention

La figure 11 (page 15) croise les valeurs ajoutées au taux de réussite et au taux de mentions des LP, représentés selon leur groupe.

Des 14 lycées « en deçà des attentes » :

- 10 ont une valeur ajoutée au taux de mentions strictement inférieure à -5, avec une valeur ajoutée au taux de réussite négative
- un seul a une valeur ajoutée au taux de mentions positive, égale à +5 pour le taux de mention, et à -3 pour le taux de réussite

Des 9 lycées « performants » :

- 6 ont une valeur ajoutée au taux de mentions négative allant jusqu'à -11, leur valeur ajoutée au taux de réussite étant comprise entre +1 et +5
- 3 ont une valeur ajoutée au taux de mentions positive dont une égale à +8, leur valeur ajoutée au taux de réussite allant de +4 à +18

Pour les 5 lycées « accompagnateurs », les valeurs ajoutées au taux de mentions sont inférieures à -5, allant jusqu'à -19. Les valeurs ajoutées des taux de réussites sont également toutes négatives, comprises entre -13 et -6.

Des 6 lycées « sélectifs en cours de scolarité », un seul a une valeur ajoutée au taux de mentions négative, les autres allant de +6 à +14. Tous ont une valeur ajoutée au taux de réussite positive, allant jusqu'à +12.

Parmi les 8 lycées « neutres » :

- 7 ont une valeur ajoutée au taux de mentions inférieure à -6, avec une valeur ajoutée au taux de réussite comprise entre -5 et 0
- un seul établissement a une valeur ajoutée au taux de mention nulle pour une valeur ajoutée au taux de réussite égale à -3

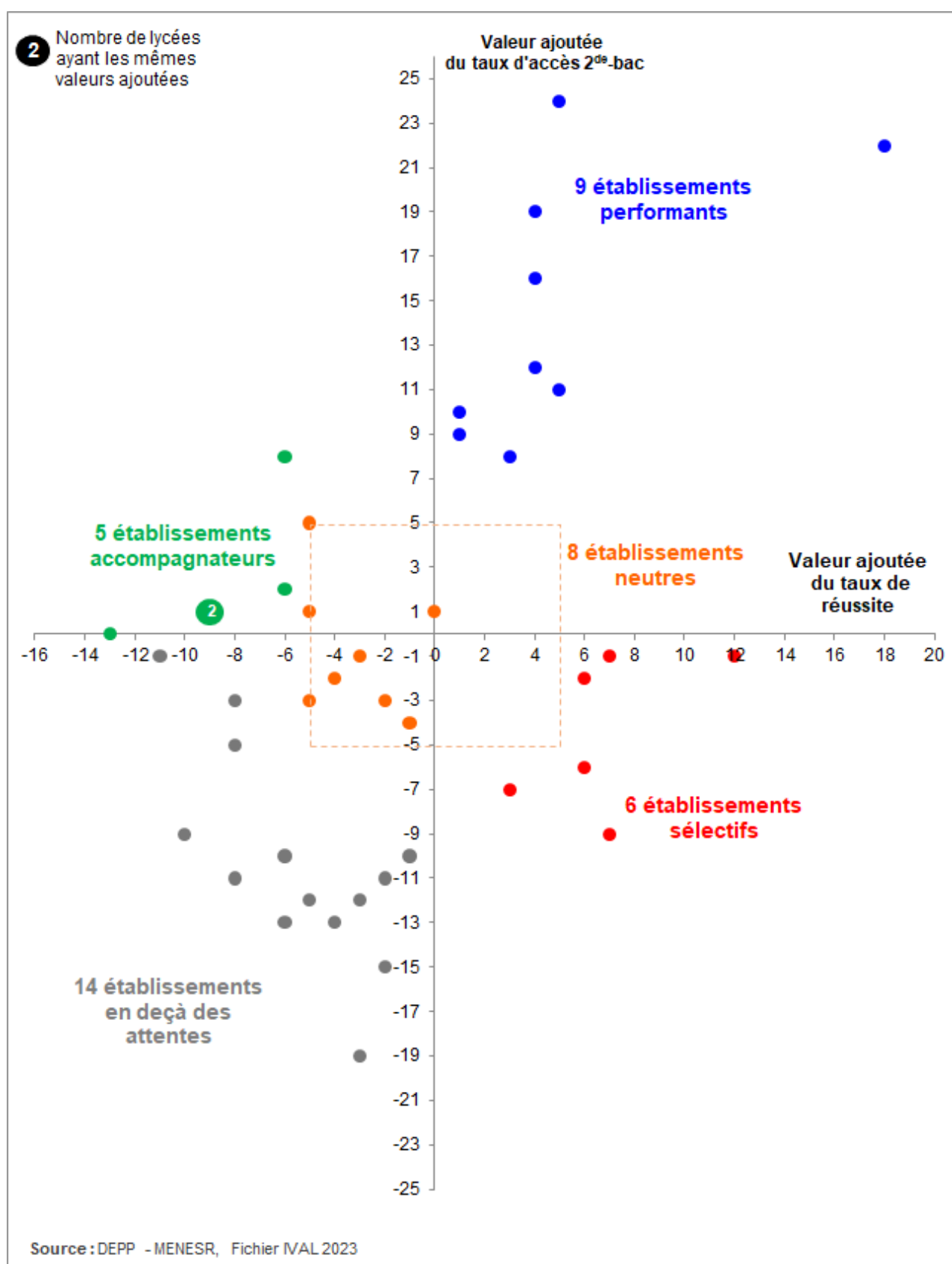
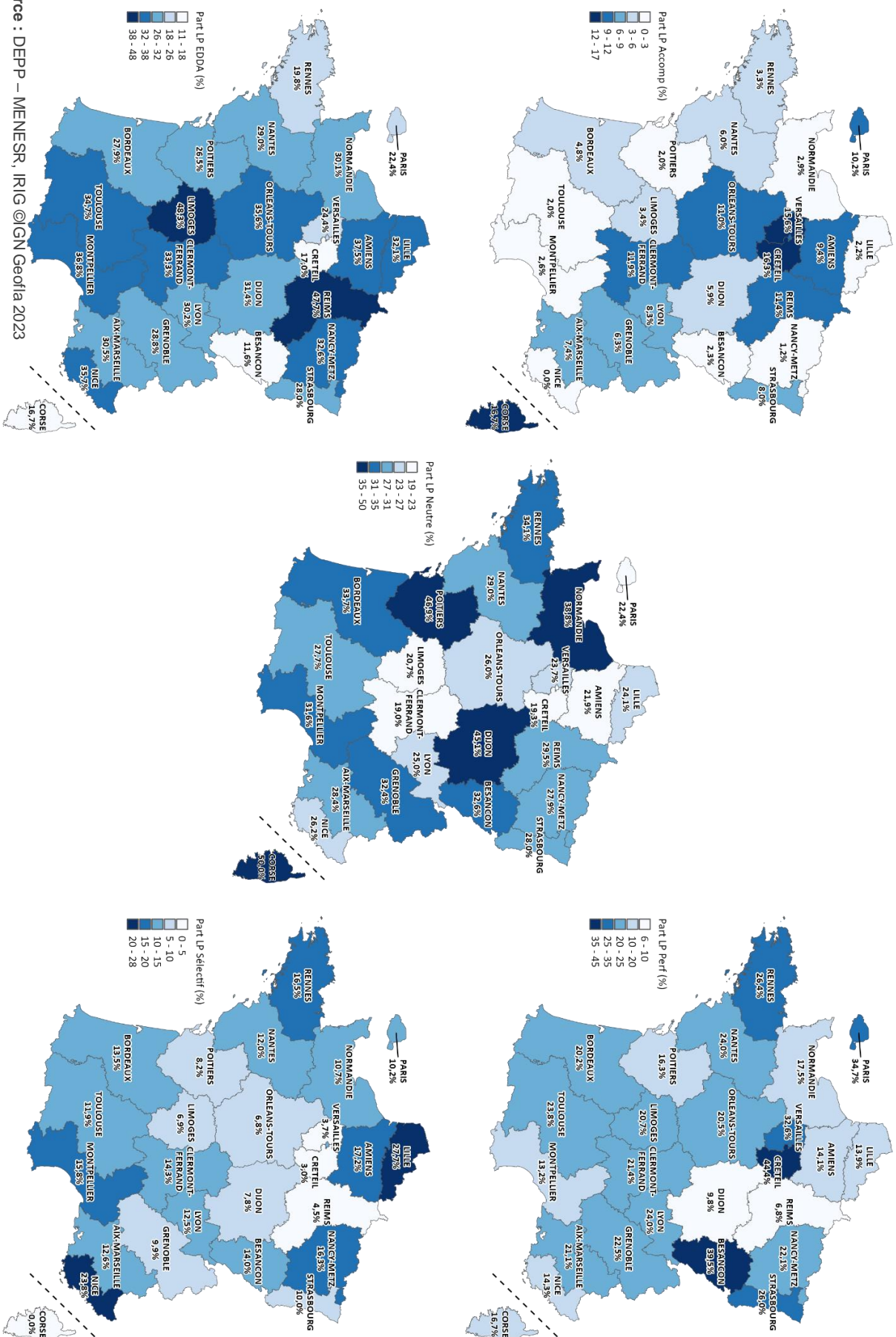


Figure 9 : Croisement des valeurs ajoutées du taux de réussite et du taux d'accès de la seconde au baccalauréat pour les LP de l'académie de Clermont-Ferrand à la session 2023

Source : DEPP – MENESR, IRIG ©IGN GeoIIa 2023

Figure 10 : Proportion de LP par groupe (neutre, sélectif et accompagnateur) et par académie pour la session 2023



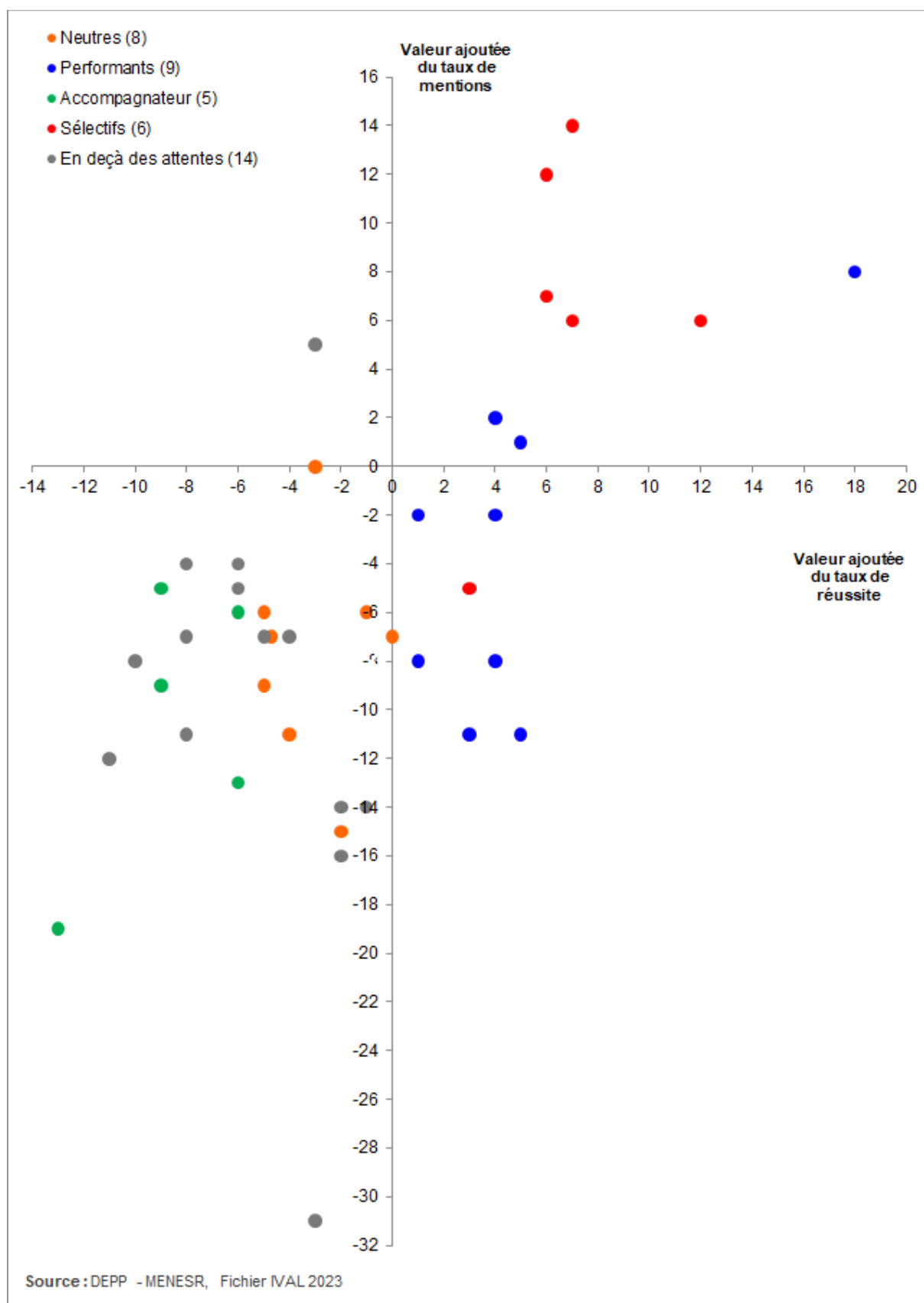


Figure 11 : Croisement des valeurs ajoutées du taux de réussite et du taux de mentions pour les LP de l'académie de Clermont-Ferrand à la session 2023

Variation de la composition des 5 groupes entre les sessions 2022 et 2023

Entre les sessions 2022 et 2023, 61,9% des lycées professionnels de l'académie de Clermont-Ferrand ont changé de groupe.

Au niveau national, 60,3% des LP ont changé de groupe par rapport à la session précédente.

Les tableaux en annexes 14 et 15 regroupent les LP de l'académie qui ont ou n'ont pas changé de groupe entre les sessions 2022 et 2023, et fournissent pour chacun d'entre eux les variations du nombre d'élèves présents au baccalauréat, du taux de réussite au baccalauréat et du taux d'accès de la seconde au baccalauréat.

Le tableau en annexe 16 détaille la composition des 5 groupes à la session 2023 et son évolution par rapport à la session précédente pour l'académie de Clermont-Ferrand et pour la France métropolitaine.

Comme pour les LEGT, la composition des groupes de LP varie notablement d'une année sur l'autre (voir encart n°2 page 8), constat retrouvé les années précédentes.

Pour en savoir plus

- **Portail ministériel dédié aux indicateurs de valeur ajoutée des lycées (IVAL), et guide méthodologique de la session 2023 :**
[Portail ministériel des IVAL](#)
 - **Résultats par établissement :** [IVAL par établissement](#)

- **Toutes les publications du rectorat de l'académie de Clermont-Ferrand sur les IVAL (2009-2023) :**
[Publications statistiques académiques sur les IVAL](#)

- **Rapport de l'Inspection générale de l'Education nationale et Inspection générale de l'administration de l'Education nationale (IGEN-IGAENR) n°2015-065, juillet 2015 :**
[Des facteurs de valeur ajoutée des lycées](#)

ANNEXES

Annexe 1 : Taux observé, taux attendu et valeur ajoutée des 5 indicateurs pour les LEGT de l'académie de Clermont-Ferrand	18
Annexe 2 : Valeur ajoutée au taux de réussite au baccalauréat par série pour les LEGT de l'académie de Clermont-Ferrand	19
Annexe 3 : Valeur ajoutée au taux de mentions au baccalauréat par série pour les LEGT de l'académie de Clermont-Ferrand	20
Annexe 4 : Dispersion des LEGT de l'académie de Clermont-Ferrand et de France métropolitaine pour chacun des 5 indicateurs	21
Annexe 5 : Dispersion des LEGT de l'académie de Clermont-Ferrand et de la région Auvergne-Rhône-Alpes pour chacun des 5 indicateurs	22
Annexe 6 : Liste des LP de l'académie de Clermont-Ferrand ayant changé de groupe entre les sessions 2022 et 2023	23
Annexe 7 : Liste des LP de l'académie de Clermont-Ferrand n'ayant pas changé de groupe entre les sessions 2022 et 2023	24
Annexe 8 : Composition des 5 groupes de LEGT à l'échelle de l'académie de Clermont-Ferrand et de la France métropolitaine	25
Annexe 9 : Taux observé, taux attendu et valeur ajoutée des 5 indicateurs pour les LP de l'académie de Clermont-Ferrand	26
Annexe 10 : Valeur ajoutée au taux de réussite au baccalauréat par domaine de spécialité pour les LP de l'académie de Clermont-Ferrand	27
Annexe 11 : Valeur ajoutée au taux de mentions au baccalauréat par domaine de spécialité pour les LP de l'académie de Clermont-Ferrand	28
Annexe 12 : Dispersion des LP de l'académie de Clermont-Ferrand et de France métropolitaine pour chacun des 5 indicateurs	29
Annexe 13 : Dispersion des LP de l'académie de Clermont-Ferrand et de la région Auvergne-Rhône-Alpes pour chacun des 5 indicateurs	30
Annexe 14 : Liste des LP de l'académie de Clermont-Ferrand ayant changé de groupe entre les sessions 2022 et 2023	31
Annexe 15 : Liste des LP de l'académie de Clermont-Ferrand n'ayant pas changé de groupe entre les sessions 2022 et 2023	32
Annexe 16 : Composition des 5 groupes de LP à l'échelle de l'académie de Clermont-Ferrand et de la France métropolitaine à la session 2023	33

Annexe 1 : Taux observé, taux attendu et valeur ajoutée des 5 indicateurs pour les LEGT de l'académie de Clermont-Ferrand

Département	Commune	Etablissement	Code	Secteur	Réussite			Mentions			Accès au baccalauréat								
					Taux			Taux			de la 2 ^{de}			de la 1 ^{re}			de la term.		
					B* A* VA*			B A VA			Taux B A VA			Taux B A VA			Taux B A VA		
					B*	A*	VA*	B	A	VA	B	A	VA	B	A	VA	B	A	VA
ALLIER	COMMENTRY	GENEVIEVE VINCENT	0031044U	PU	100	94	6	48	50	-2	81	82	-1	93	90	3	97	94	3
	CUSSET	ALBERT LONDRES	0030051P	PU	95	96	-1	55	60	-5	81	86	-5	94	94	0	97	97	0
		SAINT PIERRE	0030072M	PR	99	98	1	65	72	-7	83	88	-5	95	95	0	98	98	0
		VALERY LARBAUD	0031082K	PU	95	94	1	45	52	-7	72	81	-9	94	91	3	94	94	0
	MONTLUCON	MADAME DE STAEL	0030025L	PU	97	97	0	65	68	-3	87	87	0	94	95	-1	98	98	0
		PAUL CONSTANS	0030026M	PU	92	96	-4	53	59	-6	82	84	-2	92	93	-1	97	97	0
		SAINT-JOSEPH	0030445T	PR	95	96	-1	43	61	-18	75	85	-10	88	93	-5	95	97	-2
	MOULINS	THEODORE DE BANVILLE	0030036Y	PU	97	98	-1	60	70	-10	89	88	1	95	95	0	98	98	0
		SAINT BENOIT	0030084A	PR	94	96	-2	66	64	2	81	84	-3	94	93	1	100	98	2
	ST POURCAIN SUR SIOULE	BLAISE DE VIGENERE	0030044G	PU	92	96	-4	52	59	-7	81	86	-5	90	94	-4	95	97	-2
CANTAL	AURILLAC	JEAN MONNET	0030038A	PU	92	95	-3	42	54	-12	84	84	0	92	92	0	96	96	0
		MONNET-MERMOZ	0150006A	PU	94	97	-3	47	61	-14	82	86	-4	93	94	-1	96	97	-1
		DE LA COMMUNICATION ST GERAUD	0150047V	PR	100	98	2	80	79	1	94	88	6	94	95	-1	100	98	2
		EMILE DUCLAUX	0150646W	PU	99	99	0	78	83	-5	86	90	-4	93	96	-3	97	99	-2
	MAURIAC	GERBERT	0150760V	PR	87	96	-9	36	56	-20	79	86	-7	85	93	-8	92	96	-4
		DES METIERS	0150747F	PU	97	98	-1	62	76	-14	81	87	-6	92	95	-3	97	98	-1
	ST FLOUR	DE HAUTE AUVERGNE	0150030B	PU	94	96	-2	56	57	-1	91	87	4	94	94	0	97	97	0
HAUTE LOIRE	BRIOUDE	LA FAYETTE	0430003V	PU	99	98	1	56	70	-14	90	88	2	96	95	1	99	98	1
		SAINT JULIEN	0430053Z	PR	94	97	-3	61	65	-4	84	85	-1	93	94	-1	96	98	-2
	BRIVES CHARENSAC	LA CHARTREUSE PARADIS	0430055B	PR	100	98	2	74	75	-1	88	89	-1	96	95	1	100	98	2
		CHARLES ET ADRIEN DUPUY	0430020N	PU	96	97	-1	63	70	-7	75	87	-12	87	94	-7	96	98	-2
	LE PUY EN VELAY	SIMONE WEIL	0430021P	PU	97	97	0	62	67	-5	85	87	-2	92	94	-2	97	97	0
		ST-JACQUES DE COMPOSTELLE	0430968U	PR	100	99	1	78	79	-1	87	87	0	96	95	1	100	99	1
	MONISTROL SUR LOIRE	NOTRE DAME DU CHATEAU	0430058E	PR	98	97	1	60	65	-5	89	88	1	97	95	2	99	98	1
		LEONARD DE VINCI	0430947W	PU	98	97	1	66	64	2	88	87	1	96	94	2	98	97	1
	YSSINGEAUX	SAINT-GABRIEL	0430065M	PR	98	97	1	47	62	-15	94	88	6	100	94	6	100	97	3
		EMMANUEL CHABRIER	0430953C	PU	97	97	0	60	68	-8	80	87	-7	97	95	2	98	98	0
PUY DE DOME	AMBERT	BLAISE PASCAL	0630001J	PU	98	98	0	71	72	-1	90	86	4	97	95	2	100	98	2
		SAINT THECLE	0631070W	PR	98	98	0	61	72	-11	79	88	-9	92	95	-3	98	98	0
	CHAMALIERES	VALERY GISCARD D'ESTAING	0631669X	PU	97	97	0	66	70	-4	86	87	-1	95	94	1	97	98	-1
		BLAISE PASCAL	0630018C	PU	93	97	-4	57	68	-11	85	86	-1	93	94	-1	95	98	-3
	CLERMONT FERRAND	JEANNE D'ARC	0630019D	PU	99	99	0	73	80	-7	91	89	2	96	96	0	99	99	0
		SIDOINE APOLLINAIRE	0630020E	PU	87	94	-7	40	49	-9	74	81	-7	85	91	-6	91	95	-4
		LA FAYETTE	0630021F	PU	96	98	-2	69	75	-6	80	86	-6	92	94	-2	97	98	-1
		AMBROISE BRUGIERE	0630077S	PU	85	90	-5	31	42	-11	77	80	-3	89	90	-1	92	93	-1
		GODEFROY DE BOUILLON	0631068U	PR	97	98	-1	65	73	-8	87	89	-2	94	95	-1	97	98	-1
		FENELON	0631074A	PR	99	99	0	80	89	-9	83	91	-8	92	97	-5	99	99	0
		SAINT ALYRE	0631075B	PR	98	98	0	71	72	-1	88	88	0	93	95	-2	98	98	0
		MASSILLON	0631847R	PR	100	100	0	84	90	-6	82	91	-9	92	96	-4	98	99	-1
	COURNON D'AUVERGNE	RENE DESCARTES	0631861F	PU	97	98	-1	62	70	-8	91	87	4	96	95	1	98	98	0
	COURPIERE	SAINT PIERRE	0631032E	PR	92	96	-4	58	57	1	71	86	-15	87	94	-7	96	97	-1
		MURAT	0630034V	PU	95	97	-2	59	67	-8	83	87	-4	92	94	-2	96	98	-2
	ISSOIRE	SEVIGNE ST-LOUIS	0631033F	PR	97	98	-1	52	67	-15	77	88	-11	88	95	-7	96	98	-2
		C. ET P. VIRLOGEUX	0630052P	PU	96	97	-1	64	70	-6	83	87	-4	92	95	-3	98	98	0
	RIOM	SAINT MARIE	0631034G	PR	100	99	1	76	78	-2	87	89	-2	94	95	-1	96	99	-3
		PIERRE JOEL BONTE	0631985R	PU	99	98	1	72	77	-5	85	88	-3	92	94	-2	99	98	1
	THIERS	MONTDORY	0630068G	PU	96	96	0	53	62	-9	81	86	-5	93	94	-1	98	97	1
		JEAN ZAY	0630069H	PU	94	95	-1	61	61	0	84	85	-1	93	93	0	98	96	2

* : B : brut ; A : attendu ; VA : valeur ajoutée

Annexe 2 : Valeur ajoutée au taux de réussite au baccalauréat par série pour les LEGT de l'académie de Clermont-Ferrand

Les libellés des séries pour les lycées d'enseignement général et technologique sont les suivants :

Les filières technologiques :

STMG : Sciences et Technologies du Management et de la Gestion

STI2D : Sciences et Technologies de l'Industrie et Développement Durable

STD2A : Sciences et Technologies du Design et des Arts Appliqués

STL : Sciences et Technologies du Laboratoire

ST2S : Sciences et Technologies de la Santé et du Social

S2TMD : Sciences et Techniques du Théâtre, de la Musique et de la Danse

STHR : Sciences et Technologies de l'Hôtellerie et de la Restauration

Dépt.	Commune	Etablissement	Code	Secteur	Général	Technologique						
						STMG	STI2D	STD2A	STL	ST2S	S2TMD	STHR
ALLIER	COMMENTRY	GENEVIEVE VINCENT	0031044U	PU	-	-	-	-	-	6	-	-
	CUSSET	ALBERT LONDRES	0030051P	PU	0	-3	1	-	-	-	-	-
		SAINT PIERRE	0030072M	PR	1	-	-	-	-	-	-	-
		VALERY LARBAUD	0031082K	PU	-	-	-	-	-	0	-	0
	MONTLUCON	MADAME DE STAEL	0030025L	PU	0	-	-	-	-	-	-	-
		PAUL CONSTANS	0030026M	PU	1	-14	-1	-	-2	-	-	-
		SAINT-JOSEPH	0030445T	PR	-1	-	-	-	-	-	-	-
	MOULINS	THEODORE DE BANVILLE	0030036Y	PU	-1	-	-	-	-	-	-	-
		SAINT BENOIT	0030084A	PR	-2	-	-	-	-	-	-	-
	ST POURCAIN SUR SIOULE	BLAISE DE VIGENERE	0030044G	PU	-4	-	-	-	-	-	-	-
CANTAL	AURILLAC	JEAN MONNET	0030038A	PU	2	-10	0	1	-	-	-	-
		MONNET-MERMOZ	0150006A	PU	0	-5	2	-	-	-6	-	-
		DE LA COMMUNICATION ST GERAUD	0150047V	PR	-	-	-	2	-	-	-	-
		EMILE DUCLAUX	0150646W	PU	0	-	-	-	-	-	-	-
		GERBERT	0150760V	PR	-4	-	-	-	-	-	-	-
	MAURIAC	DES METIERS	0150747F	PU	-1	-	-	-	-	-	-	-
	ST FLOUR	DE HAUTE AUVERGNE	0150030B	PU	0	-12	-	-	-	-	-	-
HAUTE LOIRE	BRIOUDE	LA FAYETTE	0430003V	PU	2	-6	-	-	-	-	-	-
		SAINT JULIEN	0430053Z	PR	-3	-	-	-	-	-	-	-
	BRIVES CHARENSAC	LA CHARTREUSE PARADIS	0430055B	PR	1	4	3	-	-	-	-	-
	LE PUY EN VELAY	CHARLES ET ADRIEN DUPUY	0430020N	PU	-2	-	0	-	-	-	-	-
		SIMONE WEIL	0430021P	PU	1	-6	-	-	4	-1	-	-
		ST-JACQUES DE COMPOSTELLE	0430968U	PR	1	-	-	-	-	-	-	-
	MONISTROL SUR LOIRE	NOTRE DAME DU CHATEAU	0430058E	PR	0	-	0	-	-	1	-	-
		LEONARD DE VINCI	0430947W	PU	1	2	-	-	-	-	-	-
	YSSINGEAUX	SAINT-GABRIEL	0430065M	PR	1	-	-	-	-	-	-	-
		EMMANUEL CHABRIER	0430953C	PU	0	-	-	-	-	-	-	-
PUY DE DOME	AMBERT	BLAISE PASCAL	0630001J	PU	0	-	-	-	-	-	-	-
	CHAMALIERES	SAINT THECLE	0631070W	PR	-2	-	-	-	-	3	-	-
		VALERY GISCARD D'ESTAING	0631669X	PU	-1	-	-	-	-	-	-	3
	CLERMONT FERRAND	BLAISE PASCAL	0630018C	PU	-4	-	-	-	-	-	-	-
		JEANNE D'ARC	0630019D	PU	0	-	-	-	-	-	-	-
		SIDOINE APOLLINAIRE	0630020E	PU	-	-10	-	-	-3	-4	-	-
		LA FAYETTE	0630021F	PU	1	-	-4	-	-2	-	-	-
		AMBROISE BRUGIERE	0630077S	PU	-7	-4	-	-	-	-	-	-
		GODEFROY DE BOUILLON	0631068U	PR	-1	0	-2	-	-	-	-	-
		FENELON	0631074A	PR	0	-	-	-	-	-	-	-
		SAINT ALYRE	0631075B	PR	0	-5	-	-	-	-	-	-
		MASSILLON	0631847R	PR	0	-	-	-	-	-	-	-
	COURNON D'AUVERGNE	RENE DESCARTES	0631861F	PU	0	-4	-	1	-	-	-	-
	COURPIERE	SAINT PIERRE	0631032E	PR	-4	-	-	-	-	-	-	-
	ISSOIRE	MURAT	0630034V	PU	-1	-7	-	-	-	-	-	-
		SEVIGNE ST-LOUIS	0631033F	PR	-1	-	-	-	-	-	-	-
	RIOM	C. ET P. VIRLOGEUX	0630052P	PU	0	-4	-	-	-	-	-	-
		SAINT MARIE	0631034G	PR	1	-	-	-	-	-	-	-
		PIERRE JOEL BONTE	0631985R	PU	1	-	1	-	-	-	-	-
	THIERS	MONTDORY	0630068G	PU	1	-2	-	-	-	-	-	-
		JEAN ZAY	0630069H	PU	1	-	-7	-	3	-	-	-

Annexe 3 : Valeur ajoutée au taux de mentions au baccalauréat par série pour les LEGT de l'académie de Clermont-Ferrand

Les libellés des séries pour les lycées d'enseignement général et technologique sont les suivants :

Les filières technologiques :

STMG : Sciences et Technologies du Management et de la Gestion

STI2D : Sciences et Technologies de l'Industrie et Développement Durable

STD2A : Sciences et Technologies du Design et des Arts Appliqués

STL : Sciences et Technologies du Laboratoire

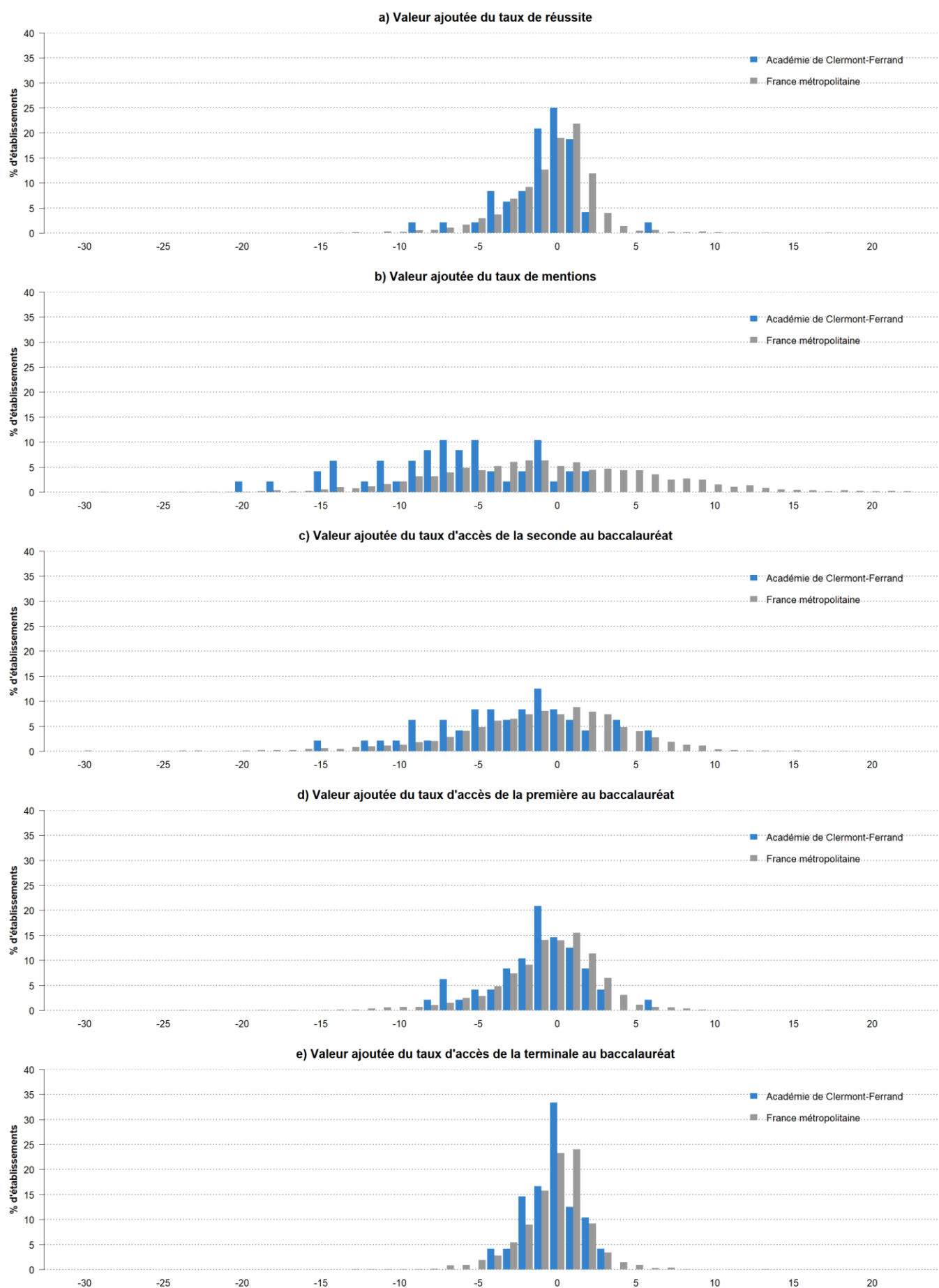
ST2S : Sciences et Technologies de la Santé et du Social

S2TMD : Sciences et Techniques du Théâtre, de la Musique et de la Danse

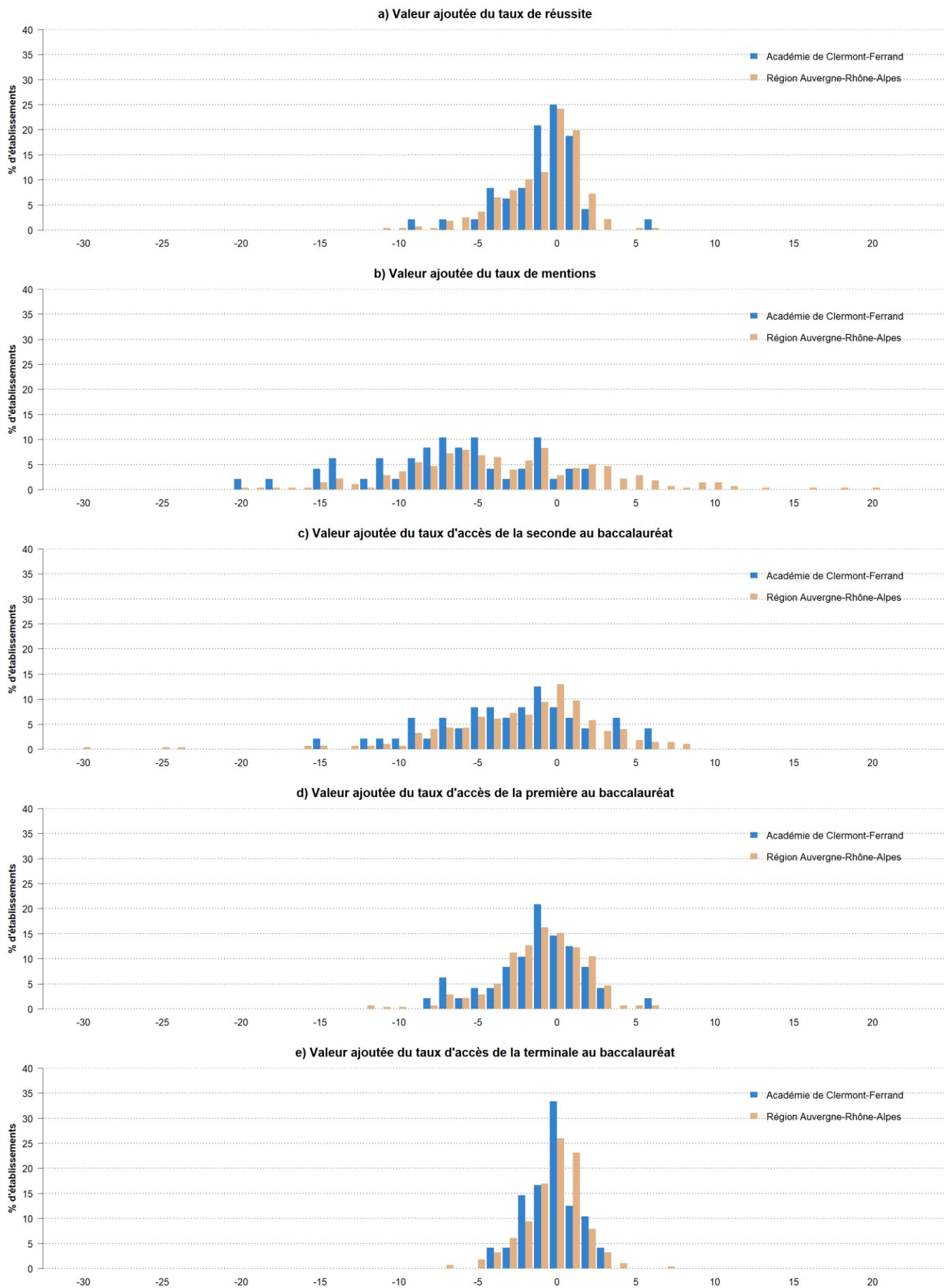
STHR : Sciences et Technologies de l'Hôtellerie et de la Restauration

Dépt.	Commune	Etablissement	Code	Secteur	Général	Technologique						
						STMG	STI2D	STD2A	STL	ST2S	S2TMD	STHR
ALLIER	COMMENTRY	GENEVIEVE VINCENT	0031044U	PU	-	-	-	-	-	-2	-	-
	CUSSET	ALBERT LONDRES	0030051P	PU	-5	-9	9	-	-	-	-	-
		SAINT PIERRE	0030072M	PR	-7	-	-	-	-	-	-	-
		VALERY LARBAUD	0031082K	PU	-	-	-	-	-	-6	-	-10
	MONTLUCON	MADAME DE STAEL	0030025L	PU	-3	-	-	-	-	-	-	-
		PAUL CONSTANS	0030026M	PU	6	-20	-7	-	-8	-	-	-
		SAINT-JOSEPH	0030445T	PR	-18	-	-	-	-	-	-	-
	MOULINS	THEODORE DE BANVILLE	0030036Y	PU	-10	-	-	-	-	-	-	-
		SAINT BENOIT	0030084A	PR	2	-	-	-	-	-	-	-
	ST POURCAIN / SIOULE	BLAISE DE VIGENERE	0030044G	PU	-7	-	-	-	-	-	-	-
CANTAL	AURILLAC	JEAN MONNET	0030038A	PU	-15	-17	-7	-10	-	-	-	-
		MONNET-MERMOZ	0150006A	PU	-12	-18	-6	-	-	-16	-	-
		DE LA COMMUNICATION ST GERAUD	0150047V	PR	-	-	-	1	-	-	-	-
		EMILE DUCLAUX	0150646W	PU	-5	-	-	-	-	-	-	-
	MAURIAC	GERBERT	0150760V	PR	-26	-	-	-	-	-	-	-
		DES METIERS	0150747F	PU	-14	-	-	-	-	-	-	-
	ST FLOUR	DE HAUTE AUVERGNE	0150030B	PU	4	-15	-	-	-	-	-	-
	BRIOUDE	LA FAYETTE	0430003V	PU	-11	-40	-	-	-	-	-	-
		SAINT JULIEN	0430053Z	PR	-4	-	-	-	-	-	-	-
	BRIVES CHARENSAC	LA CHARTREUSE PARADIS	0430055B	PR	-3	-1	9	-	-	-	-	-
HAUTE LOIRE	LE PUY EN VELAY	CHARLES ET ADRIEN DUPUY	0430020N	PU	-8	-	0	-	-	-	-	-
		SIMONE WEIL	0430021P	PU	-3	-15	-	-	-4	-3	-	-
		ST-JACQUES DE COMPOSTELLE	0430968U	PR	-1	-	-	-	-	-	-	-
	MONISTROL SUR LOIRE	NOTRE DAME DU CHATEAU	0430058E	PR	-3	-	-12	-	-	-10	-	-
		LEONARD DE VINCI	0430947W	PU	3	1	-	-	-	-	-	-
	YSSINGEAUX	SAINT-GABRIEL	0430065M	PR	-15	-	-	-	-	-	-	-
		EMMANUEL CHABRIER	0430953C	PU	-8	-	-	-	-	-	-	-
	AMBERT	BLAISE PASCAL	0630001J	PU	-1	-	-	-	-	-	-	-
	CHAMALIERES	SAINT THECLE	0631070W	PR	-11	-	-	-	-	-12	-	-
		VALERY GISCARD D'ESTAING	0631669X	PU	-5	-	-	-	-	-	-	0
PUY DE DOME	CLERMONT FERRAND	BLAISE PASCAL	0630018C	PU	-11	-	-	-	-	-	-	-
		JEANNE D'ARC	0630019D	PU	-7	-	-	-	-	-	-	-
		SIDOINE APOLLINAIRE	0630020E	PU	-	-8	-	-	2	-15	-	-
		LA FAYETTE	0630021F	PU	0	-	-14	-	14	-	-	-
		AMBROISE BRUGIERE	0630077S	PU	-9	-16	-	-	-	-	-	-
		GODEFROY DE BOUILLON	0631068U	PR	-9	-10	3	-	-	-	-	-
		FENELON	0631074A	PR	-9	-	-	-	-	-	-	-
		SAINT ALYRE	0631075B	PR	-2	5	-	-	-	-	-	-
		MASSILLON	0631847R	PR	-6	-	-	-	-	-	-	-
	COURNON D'AUVERGNE	RENE DESCARTES	0631861F	PU	-8	-13	-	4	-	-	-	-
	COURPIERE	SAINT PIERRE	0631032E	PR	1	-	-	-	-	-	-	-
	ISSOIRE	MURAT	0630034V	PU	-6	-15	-	-	-	-	-	-
		SEVIGNE ST-LOUIS	0631033F	PR	-15	-	-	-	-	-	-	-
	RIOM	C. ET P. VIRLOGEUX	0630052P	PU	-5	-8	-	-	-	-	-	-
		SAINT MARIE	0631034G	PR	-2	-	-	-	-	-	-	-
		PIERRE JOEL BONTE	0631985R	PU	3	-	-10	-	-	-	-	-
	THIERS	MONTDORY	0630068G	PU	-8	-13	-	-	-	-	-	-
		JEAN ZAY	0630069H	PU	5	-	-5	-	3	-	-	-

Annexe 4 : Dispersion des LEGT de l'académie de Clermont-Ferrand et de France métropolitaine pour chacun des 5 indicateurs



Annexe 5 : Dispersion des LEGT de l'académie de Clermont-Ferrand et de la région Auvergne-Rhône-Alpes pour chacun des 5 indicateurs



Annexe 6 : Liste des LGT de l'académie de Clermont-Ferrand ayant changé de groupe entre les sessions 2022 et 2023

Changement de groupe entre les sessions 2022 et 2023														Variation					
Département				Etablissement (Lycée)				Ville		Code		Secteur		Effectif au baccalauréat		Taux de réussite		Taux d'accès 2 ^{de} -bac	
														nombre	%	brut	attendu	Valeur ajoutée	brut
Accompagnateur → Neutre	ALLIER	JEAN MONNET		YZEURE		0030038A	PU	30	21%	3	1	2	-3	-3	0				
	PUY DE DOME	VALERY GISCARD D'ESTAING		CHAMALIERES		0631669X	PU	-8	-4%	4	-1	5	-7	-1	-6				
	ALLIER	SAINT BENOIT		MOULINS		0030084A	PR	-1	-3%	0	0	0	4	-3	7				
En deçà des attentes → Neutre	ALLIER	SAINT PIERRE		CUSSET		0030072M	PR	0	0%	3	1	2	5	0	5				
	ALLIER	VALERY LARBAUD		CUSSET		0031082K	PU	3	4%	13	1	12	0	2	-2				
	PUY DE DOME	SAINTE THECLE		CHAMALIERES		0631070W	PR	-19	-16%	1	0	1	3	0	3				
Neutre → Accompagnateur	CANTAL	DE HAUTE AUVERGNE		SAINT-FLOUR		0150030B	PU	6	4%	-4	-2	-2	0	-2	2				
	PUY DE DOME	RENE DESCARTES		COURNON-D'AUVERGNE		0631861F	PU	2	0%	0	0	0	2	-3	5				
	ALLIER	ALBERT LONDRES		CUSSET		0030051P	PU	14	3%	0	1	-1	-5	-1	-4				
Neutre → En deçà des attentes	ALLIER	BLAISE DE VIGENERE		SAINT-POURCAIN-SUR-SIOU		0030044G	PU	-8	-7%	-5	1	-6	-8	-1	-7				
	ALLIER	PAUL CONSTANS		MONTLUCON		0030026M	PU	-3	-1%	0	1	-1	-7	-3	-4				
	PUY DE DOME	C. ET P. VIRLOGEUX		RIOM		0630052P	PU	-2	0%	0	0	0	-4	-1	-3				
Neutre → Performant	PUY DE DOME	BLAISE PASCAL		AMBERT		0630001J	PU	23	28%	-1	1	-2	-1	-3	2				
Neutre → Sélectif	ALLIER	GENEVIEVE VINCENT		COMMENTRY		0031044U	PU	7	27%	12	5	7	2	2	0				
	CANTAL	EMILE DUCLAUX		AURILLAC		0150646W	PU	-15	-7%	0	0	0	-2	-1	-1				
	HAUTE LOIRE	EMMANUEL CHABRIER		YSSINGEAUX		0430953C	PU	-17	-21%	1	-1	2	-9	-2	-7				
Performant → Neutre	PUY DE DOME	FENELON		CLERMONT-FERRAND		0631074A	PR	-17	-13%	-1	0	-1	-10	0	-10				
	PUY DE DOME	JEANNE D'ARC		CLERMONT-FERRAND		0630019D	PU	-6	-1%	1	1	0	-3	-1	-2				
	CANTAL	DES METIERS		MAURIAC		0150747F	PU	18	38%	-3	0	-3	-2	-3	1				
Sélectif → En deçà des attentes	HAUTE LOIRE	ST-JACQUES DE COMPOSTELLE		LE PUY-EN-VELAY		0430968U	PR	-34	-46%	0	1	-1	2	-2	4				
	PUY DE DOME	GODEFROY DE BOUILLON		CLERMONT-FERRAND		0631068U	PR	31	16%	-1	0	-1	2	0	2				
	PUY DE DOME	SAINTE MARIE		RIOM		0631034G	PR	0	0%	0	1	-1	3	0	3				
Sélectif → Performant	HAUTE LOIRE	SAINT-GABRIEL		YSSINGEAUX		0430065M	PR	-10	-15%	0	1	1	10	-1	11				

Clé de lecture : Le lycée Saint Benoît à Moulins a évolué du groupe « en deçà des attentes » à « neutre » entre les sessions 2022 et 2023. A la session 2022, le nombre d'élèves présents au baccalauréat était 3% plus faible que celui observé à la session 2022. La valeur ajoutée du taux de réussite a stagné. La valeur ajoutée du taux d'accès de la seconde au baccalauréat, toutes séries confondues, a augmenté de 7 points.

Annexe 7 : Liste des LGT de l'académie de Clermont-Ferrand n'ayant pas changé de groupe entre les sessions 2022 et 2023

Groupe à l'issue des sessions 2022 et 2023		Département	Etablissement (Lycée)	Ville	Code	Secteur	Variation						
							Effectif au baccalauréat	Taux de réussite	Valeur ajoutée		Taux d'accès 2 ^{de} -bac	Valeur ajoutée	
En deçà des attentes	CANTAL	GERBERT	AURILLAC	0150760V	PR	-8	-17%	-4	1	-5	9	0	9
	CANTAL	MONNET-MERMOZ	AURILLAC	0150006A	PU	37	17%	3	1	2	0	-1	1
	HAUTE LOIRE	CHARLES ET ADRIEN DUPUY	LE PUY-EN-VELAY	0430020N	PU	-35	-21%	3	0	3	-3	-1	-2
	PUY DE DOME	AMBROISE BRUGIERE	CLERMONT-FERRAND	0630077S	PU	16	5%	1	0	1	4	-1	5
	PUY DE DOME	BLAISE PASCAL	CLERMONT-FERRAND	0630018C	PU	-14	-5%	1	0	1	0	-1	1
	PUY DE DOME	LA FAYETTE	CLERMONT-FERRAND	0630021F	PU	45	25%	3	2	1	-2	-1	-1
	PUY DE DOME	MURAT	ISSOIRE	0630034V	PU	-22	-7%	0	0	0	0	-2	2
	PUY DE DOME	SAINT PIERRE	COURPIERE	0631032E	PR	-9	-27%	-2	1	-3	0	-1	1
	PUY DE DOME	SEVIGNE SAINT LOUIS	ISSOIRE	0631033F	PR	-5	-7%	1	1	0	-1	0	-1
	PUY DE DOME	SIDOINE APOLLINAIRE	CLERMONT-FERRAND	0630020E	PU	13	4%	-1	1	-2	-2	-2	0
Neutre	ALLIER	MADAME DE STAEL	MONTLUCON	0030025L	PU	-8	-2%	1	0	1	-2	-2	0
	ALLIER	THEODORE DE BAVVILLE	MOULINS	0030036Y	PU	-38	-11%	0	1	-1	-2	-1	-1
	HAUTE LOIRE	LA CHARTREUSE PARADIS	BRIVES-CHARENSAC	0430055B	PR	18	13%	1	0	1	-1	-2	1
	HAUTE LOIRE	LA FAYETTE	BRIOUDE	0430003V	PU	-16	-11%	2	1	1	3	-1	4
	HAUTE LOIRE	LEONARD DE VINCI	MONISTROL-SUR-LOIRE	0430947W	PU	18	6%	1	-1	2	-2	-2	0
	HAUTE LOIRE	NOTRE DAME DU CHATEAU	MONISTROL-SUR-LOIRE	0430058E	PR	-3	-1%	1	-1	2	0	-2	2
	HAUTE LOIRE	SAINT JULIEN	BRIOUDE	0430053Z	PR	23	38%	1	1	0	-4	-1	-3
	HAUTE LOIRE	SIMONE WEIL	LE PUY-EN-VELAY	0430021P	PU	0	0%	3	0	3	-6	-1	-5
	PUY DE DOME	JEAN ZAY	THIERS	0630069H	PU	-22	-21%	-3	1	-4	-3	-1	-2
	PUY DE DOME	PIERRE JOEL BONTE	RIOM	0631985R	PU	34	40%	3	1	2	-4	0	-4
Performant	CANTAL	SAINT ALYRE	CLERMONT-FERRAND	0631075B	PR	14	7%	1	0	1	-1	-1	0
Sélectif	PUY DE DOME	DE LA COMMUNICATION ST GERAUD	AURILLAC	0150047V	PR	3	9%	0	0	0	-3	0	-3
	PUY DE DOME	MASSILLON	CLERMONT-FERRAND	0631847R	PR	14	14%	0	1	-1	0	1	-1
	PUY DE DOME	MONTDORY	THIERS	0630068G	PU	-4	-2%	-1	0	-1	-3	-2	-1

Clé de lecture : Le lycée Gerbert à Aurillac fait partie du groupe « en deçà des attentes » aux sessions 2022 et 2023. A la session 2023, le nombre d'élèves présents au baccalauréat était 17% plus faible que celui observé à la session 2022. La valeur ajoutée du taux de réussite, toutes séries confondues, a diminué de 5 points, dû à la baisse du taux de réussite brut global (-4 points) et à la faible augmentation du taux de réussite attendu (+1 point). La valeur ajoutée du taux d'accès de la seconde au baccalauréat a également augmenté entre 2022 et 2023 (+9 points), dû à une augmentation du taux d'accès brut global (+9 points) et une stagnation du taux attendu.

Annexe 8 : Composition des 5 groupes de LEGT à l'échelle de l'académie de Clermont-Ferrand et de la France métropolitaine

Session du baccalauréat 2023	Clermont-Ferrand		France métropolitaine	
	Nombre	%	Nombre	%
Total lycées neutres	18		1063	
Total lycées neutres réguliers entre 2022 et 2023	11	61%	601	57%
Total lycées neutres provenant d'un autre groupe	7	39%	394	43%
<i>En deçà des attentes → Neutre</i>	1	14%	109	28%
<i>Accompagnateur → Neutre</i>	2	29%	56	14%
<i>Performant → Neutre</i>	1	14%	92	23%
<i>Sélectif → Neutre</i>	3	43%	137	35%
Total nouveaux lycées neutres*	0	0%	68	6%
Total lycées performants	3		303	
Total lycées performants réguliers entre 2022 et 2023	1	33%	88	29%
Total lycées performants provenant d'un autre groupe	2	67%	141	71%
<i>En deçà des attentes → Performant</i>	0	0%	9	6%
<i>Accompagnateur → Performant</i>	0	0%	14	10%
<i>Neutre → Performant</i>	1	50%	96	68%
<i>Sélectif → Performant</i>	1	50%	22	16%
Total nouveaux lycées performants*	0	0%	74	24%
Total lycées sélectifs	9		356	
Total lycées sélectifs réguliers entre 2022 et 2023	2	22%	148	42%
Total lycées sélectifs provenant d'un autre groupe	7	78%	176	58%
<i>En deçà des attentes → Sélectif</i>	3	43%	67	38%
<i>Accompagnateur → Sélectif</i>	0	0%	2	1%
<i>Neutre → Sélectif</i>	4	57%	91	52%
<i>Performant → Sélectif</i>	0	0%	16	9%
Total nouveaux lycées sélectifs*	0	0%	32	9%
Total lycées en deçà des attentes	16		368	
Total lycées en deçà des attentes réguliers entre 2022 et 2023	10	63%	148	40%
Total lycées en deçà des attentes provenant d'un autre groupe	5	38%	204	60%
<i>Sélectif → En deçà des attentes</i>	1	20%	51	25%
<i>Accompagnateur → En deçà des attentes</i>	0	0%	27	13%
<i>Neutre → En deçà des attentes</i>	4	80%	113	55%
<i>Performant → En deçà des attentes</i>	0	0%	13	6%
Total nouveaux lycées en deçà des attentes*	1	6%	16	4%
Total lycées accompagnateurs	2		140	
Total lycées accompagnateurs réguliers entre 2022 et 2023	0	0%	26	19%
Total lycées accompagnateurs provenant d'un autre groupe	2	100%	87	81%
<i>Sélectif → Accompagnateur</i>	0	0%	3	3%
<i>En deçà des attentes → Accompagnateur</i>	0	0%	10	11%
<i>Neutre → Accompagnateur</i>	2	100%	41	47%
<i>Performant → Accompagnateur</i>	0	0%	33	38%
Total nouveaux lycées accompagnateurs*	0	0%	27	19%

* : Lycées pour lesquels les IVAL n'ont pas été calculés la session précédente

Clé de lecture : L'académie de Clermont-Ferrand compte 18 LEGT « neutres » en 2023. Parmi eux, 61% (soit 11 lycées) sont réguliers entre 2022 et 2023, contre 57% en France métropolitaine. Sept lycées, soit 39% des LEGT « neutres » de l'académie de Clermont-Ferrand en 2023, ont changé de groupe entre 2022 et 2023. Parmi eux, 43% ont évolué du groupe « sélectif » à « neutre » et 14% de « en deçà des attentes » à « neutre ».

Annexe 9 : Taux observé, taux attendu et valeur ajoutée des 5 indicateurs pour les LP de l'académie de Clermont-Ferrand

Département	Commune	Etablissement	Code	Secteur	Réussite			Mentions			Accès au baccalauréat									
					Taux		VA*	Taux		VA	de la 2nde			de la 1ère			de la term.			
					B*	A*		B	A		VA	Taux		VA	Taux		VA	Taux		VA
												B	A		B	A		B	A	
ALLIER	COMMENTRY	GENEVIEVE VINCENT	0031044U	PU	79	88	-9	50	55	-5	67	66	1	75	78	-3	79	87	-8	
	CUSSET	ALBERT LONDRES	0030061A	PU	79	79	0	38	45	-7	58	57	1	73	70	3	78	78	0	
		VALERY LARBAUD	0031082K	PU	84	89	-5	49	58	-9	71	66	5	78	78	0	85	88	-3	
	GANNAT	GUSTAVE EIFFEL	0030905T	PU	89	88	1	51	59	-8	72	63	9	84	78	6	91	87	4	
	MONTLUCON	PAUL CONSTANS	0030026M	PU	82	86	-4	43	54	-11	60	62	-2	71	75	-4	81	85	-4	
		SAINT JOSEPH	0030105Y	PR	91	85	6	61	49	12	61	63	-2	73	76	-3	94	86	8	
		ALBERT EINSTEIN	0031043T	PU	88	82	6	56	49	7	52	58	-6	69	72	-3	79	82	-3	
	MOULINS	ANNA RODIER	0030112F	PR	87	89	-2	40	56	-16	54	65	-11	76	78	-2	90	87	3	
	VARENNES SUR ALLIER	VAL D'ALLIER	0030924N	PU	76	79	-3	45	45	0	57	58	-1	72	70	2	85	81	4	
	VICHY	D'ENSEIGNEMENT SUP. DE VICHY	0030935A	PR	100	95	5	60	71	-11	100	76	24	100	87	13	100	95	5	
YZEURE	JEAN MONNET	0030038A	PU	74	84	-10	42	50	-8	52	61	-9	63	74	-11	80	84	-4		
CANTAL	AURILLAC	MONNET-MERMOZ	0150006A	PU	73	86	-13	37	56	-19	65	65	0	74	77	-3	79	87	-8	
		RAYMOND CORTAT	0150008C	PU	93	89	4	60	58	2	79	67	12	89	79	10	93	88	5	
		DE LA COMMUNICATION ST GERAUD	0150047V	PR	89	94	-5	63	70	-7	77	76	1	83	87	-4	88	95	-7	
		GERBERT	0150760V	PR	100	93	7	71	65	6	59	68	-9	88	82	6	91	91	0	
	MURAT	JOSEPH CONSTANT	0150022T	PU	92	87	5	58	57	1	81	70	11	92	80	12	92	89	3	
	ST FLOUR	DE HAUTE AUVERGNE	0150030B	PU	86	85	1	51	53	-2	73	63	10	88	76	12	91	85	6	
HAUTE-LOIRE	BRIOUDE	SAINT JULIEN	0430053Z	PR	92	95	-3	38	69	-31	52	71	-19	65	84	-19	80	93	-13	
	BRIVES CHARENSAC	PARADIS	0430101B	PR	94	90	4	58	66	-8	85	69	16	90	81	9	90	91	-1	
	ESPALY ST MARCEL	AUGUSTE AYMARD	0430023S	PU	100	82	18	55	47	8	79	57	22	85	70	15	100	80	20	
	LE PUY EN VELAY	CHARLES ET ADRIEN DUPUY	0430020N	PU	77	83	-6	40	53	-13	71	63	8	85	76	9	93	87	6	
		JEAN MONNET	0430024T	PU	78	87	-9	45	54	-9	66	65	1	73	77	-4	80	86	-6	
		ANNE MARIE MARTEL	0430098Y	PR	93	90	3	52	57	-5	61	68	-7	78	81	-3	92	89	3	
	MONISTROL SUR LOIRE	NOTRE DAME DU CHATEAU	0430103D	PR	91	88	3	48	59	-11	77	69	8	86	81	5	92	90	2	
	YSSINGEAUX	EMMANUEL CHABRIER	0430953C	PU	76	87	-11	42	54	-12	65	66	-1	73	78	-5	82	87	-5	
PUY DE DOME	AMBERT	BLAISE PASCAL	0630001J	PU	85	87	-2	38	53	-15	60	63	-3	74	75	-1	85	86	-1	
	BRASSAC LES MINES	FRANCOIS RABELAIS	0630012W	PU	100	88	12	62	56	6	60	61	-1	84	75	9	93	84	9	
	CHAMALIERES	VALERY GISCARD D'ESTAING	0631669X	PU	87	91	-4	56	63	-7	55	68	-13	73	80	-7	87	88	-1	
		LA FAYETTE	0630021F	PU	80	88	-8	59	63	-4	61	64	-3	74	78	-4	83	87	-4	
	CLERMONT FERRAND	ROGER CLAUSTRES	0630022G	PU	88	89	-1	47	61	-14	53	63	-10	75	78	-3	92	89	3	
		AMEDEE GASQUET	0630024J	PU	76	82	-6	40	45	-5	47	60	-13	65	72	-7	78	82	-4	
		ANNA RODIER	0631050Z	PR	92	88	4	54	56	-2	88	69	19	92	81	11	100	88	12	
		LES CORDELIERS	0631408N	PR	99	92	7	75	61	14	69	70	-1	82	82	0	92	91	1	
		GODEFROY DE BOUILLON	0631736V	PR	88	94	-6	65	71	-6	76	74	2	84	86	-2	89	94	-5	
		SAINT ALYRE	0631737W	PR	83	86	-3	54	49	5	55	67	-12	88	81	7	95	90	5	
		GERGOVIE	0632091F	PU	78	86	-8	50	57	-7	59	64	-5	70	76	-6	80	85	-5	
		ISSOIRE	HENRI SAINTE-CLAIRE DEVILLE	0630041C	PU	82	84	-2	39	53	-14	42	57	-15	72	73	-1	78	83	-5
	PONT DU CHATEAU	PIERRE BOULANGER	0631480S	PU	80	85	-5	47	53	-6	56	59	-3	69	72	-3	76	82	-6	
	RIOM	MARIE LAURENCIN	0630054S	PU	85	90	-5	56	63	-7	57	69	-12	73	80	-7	82	90	-8	
		PIERRE JOEL BONTE	0631985R	PU	77	85	-8	43	54	-11	54	65	-11	67	78	-11	78	87	-9	
	ST ELOY LES MINES	DESAIX	0630061Z	PU	78	84	-6	51	55	-4	52	62	-10	62	76	-14	78	87	-9	
	THIERS	GERMAINE TILLION	0630078T	PU	81	82	-1	40	46	-6	52	56	-4	75	70	5	82	80	2	

* : B : brut ; A : attendu ; VA : valeur ajoutée

Annexe 10 : Valeur ajoutée au taux de réussite au baccalauréat par domaine de spécialité pour les LP de l'académie de Clermont-Ferrand

Les baccalauréats professionnels sont regroupés par domaine de spécialité, puis par secteur :

Le secteur de la production :

- 1 : Spécialités pluri-technologiques de la production
- 2 : Transformations
- 3 : Génie civil, construction, bois
- 4 : Matériaux souples
- 5 : Mécanique, électricité, électronique

Le secteur des services :

- 6 : Spécialités plurivalentes des services
- 7 : Echanges et gestion
- 8 : Communication et information
- 9 : Services aux personnes
- 10 : Services à la collectivité

Dépt.	Commune	Etablissement	Code	Secteur	Production						Services					
					1	2	3	4	5	Total	6	7	8	9	10	Total
ALLIER	COMMENTRY	GENEVIEVE VINCENT	0031044U	PU	-	-9	-	-	-	-9	-	-	-	-9	-	-9
	CUSSET	ALBERT LONDRES	0030061A	PU	-	-	12	-	-11	-6	-	8	-	-	-	8
		VALERY LARBAUD	0031082K	PU	-	6	-	-	-	6	-	-7	-	-7	-	-7
	GANNAT	GUSTAVE EIFFEL	0030905T	PU	-	-	-	-	1	1	-	2	-	-	-	2
		PAUL CONSTANS	0030026M	PU	-	-	-	-	-11	-11	-	-2	-	-	-	-2
	MONTLUCON	SAINT-JOSEPH	0030105Y	PR	-	3	-	-	-	3	6	-	-	-	-	6
		ALBERT EINSTEIN	0031043T	PU	-	31	-	-	2	6	-	-	-	-	-	-
	MOULINS	ANNA RODIER	0030112F	PR	-	-	-	-	-	-	-	-6	-	3	-	-2
	VARENNES SUR ALLIER	VAL D'ALLIER	0030924N	PU	-	-	-	-	-	-	-7	-	-	-	-	-3
CANTAL	VICHY	D'ENSEIGNEMENT SUP. DE VICHY	0030935A	PR	-	-	-	-	-	-	-	-	-	5	-	5
	YZEURE	JEAN MONNET	0030038A	PU	-	-12	-	-	-6	-8	-	-15	-	-	-	-13
		MONNET-MERMOZ	0150006A	PU	-	-	-	-	-13	-13	-	-	-	-	-	-
		RAYMOND CORTAT	0150008C	PU	-	-2	-	-	-	-	16	6	-	1	-	5
	AURILLAC	DE LA COMMUNICATION ST GERAUD	0150047V	PR	-	-	-	-	-	-	-	-	-5	-	-	-5
		GERBERT	0150760V	PR	-	-	-	-	-	-	-	5	-	10	-	7
	MURAT	JOSEPH CONSTANT	0150022T	PU	-	-	5	-	-	5	-	-	-	-	-	-
	ST FLOUR	DE HAUTE AUVERGNE	0150030B	PU	-	-	-	-	7	7	-6	-	-	-	-	-6
	BRIOUDE	SAINT JULIEN	0430053Z	PR	-	4	-	-	-	-	-	-	-	-6	-	-
HAUTE-LOIRE	BRIVES CHARENSAC	PARADIS	0430101B	PR	-	-	-	-	4	4	-	-	-	-	-	-
	ESPALY ST MARCEL	AUGUSTE AYMARD	0430023S	PU	-	19	18	-	-	18	-	-	-	-	-	-
		CHARLES ET ADRIEN DUPUY	0430020N	PU	-	-	-	-	-6	-6	-	-	-	-	-	-
	LE PUY EN VELAY	JEAN MONNET	0430024T	PU	-	-6	-	-	-	-	-9	-6	-	-13	-	-10
		ANNE MARIE MARTEL	0430098Y	PR	-	-	-	-	-	-	-6	3	-	7	-	3
	MONISTROL SUR LOIRE	NOTRE DAME DU CHATEAU	0430103D	PR	-	-	-	-	1	-1	10	-	-	-	-	10
	YSSINGEAUX	EMMANUEL CHABRIER	0430953C	PU	-	1	-	-	-11	-7	-	-9	-	-40	-	-16
	AMBERT	BLAISE PASCAL	0630001J	PU	-	-	-	-	-	-	9	-	-	-10	-	-2
	BRASSAC LES MINES	FRANCOIS RABELAIS	0630012W	PU	-	-	-	-	-	-	-	12	-	-	-	12
PUY DE DOME	CHAMALIERES	VALERY GISCARD D'ESTAING	0631669X	PU	-	-	-	-	-	-	-	-	-	-12	-	-12
		LA FAYETTE	0630021F	PU	-	-	-	-	-18	-18	-	-	1	-	-	1
		ROGER CLAUSTRES	0630022G	PU	-	-	-	-	-1	-1	-	-	-	-2	-	-2
		AMEDEE GASQUET	0630024J	PU	-	-	-	-	-	-	-15	-4	-	-	-	-6
		ANNA RODIER	0631050Z	PR	-	-	-	-	-	-	4	-	-	-	-	4
		LES CORDELIERS	0631408N	PR	-	-	-	-	-	-	-	7	-	5	-	7
		GODEFROY DE BOUILLON	0631736V	PR	-	3	-	-	-8	-6	-	-	-9	-	-	-9
		SAINT ALYRE	0631737W	PR	-	-	-	-	-	-	-3	-	-	-	-	-3
		GERGOVIE	0632091F	PU	-	-	-	-	-11	-11	-	-	-	-6	-13	-8
	ISSOIRE	HENRI SAINTE-CLAIRE DEVILLE	0630041C	PU	-	-	-	-	-2	-2	-1	-	-	-	-	-1
	PONT DU CHATEAU	PIERRE BOULANGER	0631480S	PU	-	-	-	-	-9	-9	-	-2	-	-	-	-2
		MARIE LAURENCIN	0630054S	PU	-	-	5	-12	-	-7	2	-6	-	-	-	-3
	RIOM	PIERRE JOEL BONTE	0631985R	PU	-	3	-10	-	-4	-8	-	-	-	-	-	-
	ST ELOY LES MINES	DESAIX	0630061Z	PU	-7	-	-	-4	-	-6	-	-	-	-	-	-
	THIERS	GERMAINE TILLION	0630078T	PU	-	-	-	-	11	12	-	-5	-	-	-	-5

Note : Les colonnes "total" représentent l'agrégation des valeurs ajoutées, non leur somme.

Annexe 11 : Valeur ajoutée au taux de mentions au baccalauréat par domaine de spécialité pour les LP de l'académie de Clermont-Ferrand

Les filières des baccalauréats professionnels sont regroupées par domaine de spécialité, puis par secteur :

Le secteur de la production :

- 1 : Spécialités pluri-technologiques de la production
- 2 : Transformations
- 3 : Génie civil, construction, bois
- 4 : Matériaux souples
- 5 : Mécanique, électricité, électronique

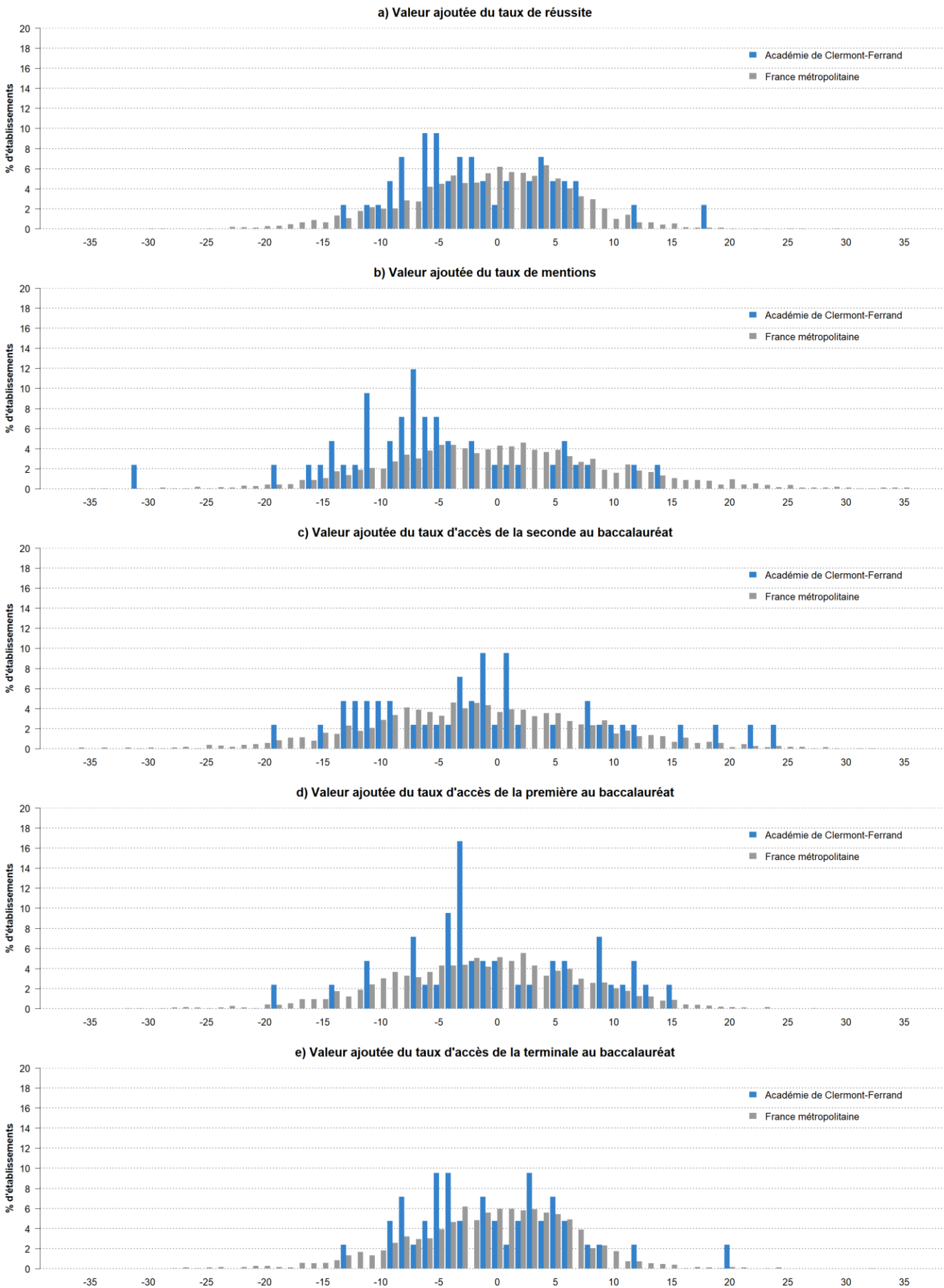
Le secteur des services :

- 6 : Spécialités plurivalentes des services
- 7 : Echanges et gestion
- 8 : Communication et information
- 9 : Services aux personnes
- 10 : Services à la collectivité

Dépt.	Commune	Etablissement	Code	Secteur	Production						Services					
					1	2	3	4	5	Total	6	7	8	9	10	Total
ALLIER	COMMENTRY	GENEVIEVE VINCENT	0031044U	PU	-	-8	-	-	-	-8	-	-	-	-4	-	-4
	CUSSET	ALBERT LONDRES	0030061A	PU	-	-	-3	-	-7	-6	-	-8	-	-	-	-8
		VALERY LARBAUD	0031082K	PU	-	-13	-	-	-	-13	-	-10	-	-8	-	-8
	GANNAT	GUSTAVE EIFFEL	0030905T	PU	-	-	-	-	-4	-4	-	-21	-	-	-	-21
	MONTLUCON	PAUL CONSTANS	0030026M	PU	-	-	-	-	-12	-12	-1	-12	-	-	-	-9
		SAINT-JOSEPH	0030105Y	PR	-	22	-	-	5	7	-	-	-	-	-	-
		ALBERT EINSTEIN	0031043T	PU	-	8	-	-	-	8	15	-	-	-	-	13
	MOULINS	ANNA RODIER	0030112F	PR	-	-	-	-	-	-	-	-19	-	-14	-	-16
	VARENNES SUR ALLIER	VAL D'ALLIER	0030924N	PU	-	-	-	-	-	-	-1	-	-	1	-	-
	VICHY	D'ENSEIGNEMENT SUP. DE VICHY	0030935A	PR	-	-	-	-	-	-	-	-	-	-11	-	-11
	YZEURE	JEAN MONNET	0030038A	PU	-	-16	-	-	-2	-7	-	-4	-	-	-	-9
CANTAL	AURILLAC	MONNET-MERMOZ	0150006A	PU	-	-	-	-	-	-	-	-	-7	-	-	-7
		RAYMOND CORTAT	0150008C	PU	-	-	-	-	-	-	-	30	-	-19	-	6
		DE LA COMMUNICATION ST GERAUD	0150047V	PR	-	-	-	-	-19	-19	-	-	-	-	-	-
		GERBERT	0150760V	PR	-	-10	-	-	-	-	8	1	-	4	-	3
	MURAT	JOSEPH CONSTANT	0150022T	PU	-	-	1	-	-	1	-	-	-	-	-	-
	ST FLOUR	DE HAUTE AUVERGNE	0150030B	PU	-	-	-	-	1	1	-6	-	-	-	-	-6
HAUTE-LOIRE	BRIOUDE	SAINT JULIEN	0430053Z	PR	-	-15	-	-	-	-	-	-	-	-40	-	-
	BRIVES CHARENSAC	PARADIS	0430101B	PR	-	-	-	-	-8	-8	-	-	-	-	-	-
	ESPALY ST MARCEL	AUGUSTE AYMARD	0430023S	PU	-	31	-13	-	-	8	-	-	-	-	-	-
	LE PUY EN VELAY	CHARLES ET ADRIEN DUPUY	0430020N	PU	-	-15	-	-	-	-	-28	18	-	-19	-	-8
		JEAN MONNET	0430024T	PU	-	-	-	-	-	-	-14	-	-	-6	-	-5
		ANNE MARIE MARTEL	0430098Y	PR	-	-	-	-	-13	-13	-	-	-	-	-	-
	MONISTROL SUR LOIRE	NOTRE DAME DU CHATEAU	0430103D	PR	-	-	-	-	-19	-19	11	-	-	-	-	8
	YSSINGEAUX	EMMANUEL CHABRIER	0430953C	PU	-	-6	-	-	-34	-24	-	6	-	-32	-	-2
PUY DE DOME	AMBERT	BLAISE PASCAL	0630001J	PU	-	-	-	-	-	-	-2	-	-	-23	-	-15
	BRASSAC LES MINES	FRANCOIS RABELAIS	0630012W	PU	-	-	-	-	-	-	-	6	-	-	-	6
	CHAMALIERES	VALERY GISCARD D'ESTAING	0631669X	PU	-	-13	-	-	-	-13	-	-	-	4	-	4
	CLERMONT FERRAND	LA FAYETTE	0630021F	PU	-	-	-	-	-8	-8	-	-	1	-	-	1
		ROGER CLAUSTRES	0630022G	PU	-	-	-	-	-	-	5	-	-	-	-	5
		AMEDEE GASQUET	0630024J	PU	-	-	-	-	-10	-10	-	-	-	-47	-	-47
		ANNA RODIER	0631050Z	PR	-	-	-	-	-	-	-11	-3	-	-	-	-5
		LES CORDELIERS	0631408N	PR	-	12	-	-	-4	-	-	-	-17	-	-	-17
		GODEFROY DE BOUILLON	0631736V	PR	-	-	-	-	-	-	-	15	-	10	-	14
		SAINT ALYRE	0631737W	PR	-	-	-	-	-6	-6	-	-	-	-4	-15	-8
		GERGOVIE	0632091F	PU	-	-	-	-	-	-	-2	-	-	-	-	-2
	ISSOIRE	HENRI SAINTE-CLAIRE DEVILLE	0630041C	PU	-	-	-	-	-22	-22	8	-	-	-	-	8
	PONT DU CHATEAU	PIERRE BOULANGER	0631480S	PU	-	-	-	-	-6	-6	-	-6	-	-	-	-6
	RIOM	MARIE LAURENCIN	0630054S	PU	-	-	-14	-	4	-11	-	-	-	-	-	-
		PIERRE JOEL BONTE	0631985R	PU	-	-	-5	-26	-	-20	12	-	-	-	-	5
	ST ELOY LES MINES	DESAIX	0630061Z	PU	-4	-	-	-7	-	-4	-	-	-	-	-	-
	THIERS	GERMAINE TILLION	0630078T	PU	-	-	-	-	-5	-5	-	-5	-	-	-	-5

Note : Les colonnes "total" représentent l'agrégation des valeurs ajoutées, non leur somme.

Annexe 12 : Dispersion des LP de l'académie de Clermont-Ferrand et de France métropolitaine pour chacun des 5 indicateurs



Annexe 13 : Dispersion des LP de l'académie de Clermont-Ferrand et de la région Auvergne-Rhône-Alpes pour chacun des 5 indicateurs



Annexe 14 : Liste des LP de l'académie de Clermont-Ferrand ayant changé de groupe entre les sessions 2022 et 2023

Changement de groupe entre les sessions -1 et	Département	Etablissement (Lycée)	Ville	Code	Secteur	Variation							
						Effectif au baccalauréat		Taux de réussite		Taux d'accès 2nde-bac			
						nombre	%	brut	attendu	Valeur ajoutée	brut	attendu	Valeur ajoutée
Accompagnateur → En deçà des attentes	HAUTE LOIRE	EMMANUEL CHABRIER	YSSINGEAUX	0430953C	PU	-3	-5%	-9	-3	-6	-12	-3	-9
Accompagnateur → Neutre	ALLIER	ALBERT LONDRES	CUSSET	0030061A	PU	5	7%	7	-4	11	-5	-5	0
	ALLIER	VALERY LARBAUD	CUSSET	0031082K	PU	-6	-4%	-2	0	-2	-2	-1	-1
	CANTAL	DE LA COMMUNICATION ST GERAUD	AURILLAC	0150047V	PR	7	35%	4	1	3	-14	-1	-13
En deçà des attentes → Accompagnateur	HAUTE LOIRE	CHARLES ET ADRIEN DUPUY	LE PUY-EN-VELAY	0430020N	PU	9	35%	27	3	24	38	5	33
En deçà des attentes → Neutre	ALLIER	PAUL CONSTANS	MONTLUCON	0030026M	PU	-3	-2%	3	4	-1	5	-1	6
	PUY DE DOME	GERMAINE TILLION	THIERS	0630078T	PU	8	16%	10	2	8	3	-3	6
	PUY DE DOME	PIERRE BOULANGER	PONT-DU-CHATEAU	0631480S	PU	-6	-6%	8	2	6	5	-2	7
En deçà des attentes → Performant	ALLIER	GUSTAVE EIFFEL	GANNAT	0030905T	PU	17	26%	17	6	11	9	-1	10
En deçà des attentes → Sélectif	ALLIER	SAINT-JOSEPH	MONTLUCON	0030105Y	PR	-1	-3%	6	-2	8	17	0	17
Neutre → Accompagnateur	HAUTE LOIRE	JEAN MONNET	LE PUY-EN-VELAY	0430024T	PU	-4	-5%	-12	-1	-11	0	-1	1
Neutre → En deçà des attentes	PUY DE DOME	AMEDEE GASQUET	CLERMONT-FERRAND	0630024J	PU	4	3%	-6	0	-6	-11	-1	-10
	PUY DE DOME	MARIE LAURENCIN	RIOM	0630054S	PU	-12	-9%	4	4	0	-7	0	-7
	PUY DE DOME	DESAIX	SAINT-ELOY-LES-MINES	0630061Z	PU	-11	-23%	1	3	-2	-6	0	-6
Neutre → Performant	CANTAL	DE HAUTE AUVERGNE	SAINT-FLOUR	0150030B	PU	3	9%	1	-1	2	3	-3	6
Neutre → Sélectif	HAUTE LOIRE	ANNE MARIE MARTEL	LE PUY-EN-VELAY	0430098Y	PR	-6	-9%	2	-2	4	-9	-2	-7
	PUY DE DOME	FRANCOIS RABELAIS	BRASSAC-LES-MINES	0630012W	PU	-1	-4%	7	-1	8	-2	-5	3
Performant → Accompagnateur	PUY DE DOME	GODEFROY DE BOUILLON	CLERMONT-FERRAND	0631736V	PR	-8	-10%	-6	1	-7	-5	-1	-4
Performant → En deçà des attentes	PUY DE DOME	LA FAYETTE	CLERMONT-FERRAND	0630021F	PU	-9	-8%	-7	2	-9	-15	-1	-14
Performant → Neutre	PUY DE DOME	BLAISE PASCAL	AMBERT	0630001J	PU	2	6%	-9	1	-10	-8	0	-8
Performant → Sélectif	ALLIER	ALBERT EINSTEIN	MONTLUCON	0031043T	PU	5	8%	-1	3	-4	-14	-2	-12
	PUY DE DOME	LES CORDELIERS	CLERMONT-FERRAND	0631408N	PR	0	0%	5	-2	7	-14	-3	-11
Sélectif → En deçà des attentes	PUY DE DOME	SAINT ALYRE	CLERMONT-FERRAND	0631737W	PR	3	14%	-7	0	-7	-1	0	-1
Sélectif → Neutre	ALLIER	VAL D'ALLIER	VARENNES-SUR-ALLIER	0030924N	PU	7	23%	-14	-6	-8	3	-7	10
Sélectif → Performant	CANTAL	RAYMOND CORTAT	AURILLAC	0150008C	PU	-19	-17%	0	-1	1	18	-1	19
	HAUTE LOIRE	NOTRE DAME DU CHATEAU	MONISTROL-SUR-LOIRE	0430103D	PR	2	3%	-3	0	-3	13	0	13

Clé de lecture : La voie professionnelle du lycée Paul Constans à Montluçon a évolué du groupe « en deçà des attentes » à « neutre » entre les sessions 2022 et 2023. A la session 2023, le nombre d'élèves présents au baccalauréat était 2% moins élevé que celui observé à la session de 2022. La valeur ajoutée du taux de réussite, tous domaines de spécialités confondus, a diminué de 1 point, dû à la fois à une augmentation du taux de réussite brut global de 3 points et du taux de réussite attendu de 4 points. La valeur ajoutée du taux d'accès de la seconde au baccalauréat, tous domaines de spécialités confondus, a augmenté de 6 points, dû à une augmentation du taux d'accès brut global de 5 points et une baisse du taux d'accès attendu de 1 point.

Annexe 15 : Liste des LP de l'académie de Clermont-Ferrand n'ayant pas changé de groupe entre les sessions 2022 et 2023

Variation																	
Groupe à l'issue des sessions 2022 et 2023						Effectif au baccalauréat		Taux de réussite		Taux d'accès 2nde-bac							
Département		Etablissement (Lycée)		Ville		Code		Secteur		nombre	%	brut	attendu	Valeur ajoutée	brut	attendu	Valeur ajoutée
Accompagnateur	ALLIER	GENEVIEVE VINCENT		COMMENTRY		0031044U		PU	-2	-3%	-4	1	-5	-8	-2	-6	
	CANTAL	MONNET-MERMOZ		AURILLAC		0150006A		PU	-6	-9%	-6	0	-6	-7	0	-7	
En deçà des attentes	ALLIER	JEAN MONNET		YZEURE		0030038A		PU	3	3%	5	1	4	-6	-1	-5	
	ALLIER	ANNA RODIER		MOULINS		0030112F		PR	-28	-31%	-2	-1	-1	-3	-4	1	
	PUY DE DOME	PIERRE JOEL BONTE		RIOM		0631985R		PU	3	2%	-1	1	-2	-5	-1	-4	
	PUY DE DOME	ROGER CLAUSTRÉS		CLERMONT-FERRAND		0630022G		PU	-7	-6%	6	3	3	-2	-2	0	
	PUY DE DOME	HENRI SAINTE-CLAIRE DEVILLE		ISSOIRE		0630041C		PU	-15	-20%	7	3	4	0	0	0	
	PUY DE DOME	VALÉRY GISCARD D'ESTAING		CHAMALLIÈRES		0631669X		PU	-18	-26%	17	1	16	-3	-2	-1	
	ALLIER	D'ENSEIGNEMENT SUP. DE VICHY		VICHY		0030935A		PR	0	0%	0	0	0	12	0	12	
	CANTAL	JOSEPH CONSTANT		MURAT		0150022T		PU	-9	-43%	6	1	5	0	-2	2	
	HAUTE LOIRE	AUGUSTE AYMARD		ESPALY-SAINT-MARCEL		0430023S		PU	-1	-8%	17	3	14	1	-5	6	
	HAUTE LOIRE	PARADIS		BRIVES-CHARENSAC		0430101B		PR	-6	-11%	-1	-1	0	5	-1	6	
Performant	PUY DE DOME	ANNA RODIER		CLERMONT-FERRAND		0631050Z		PR	-11	-46%	-4	-3	-1	8	-2	10	
	Sélectif	CANTAL	GERBERT		AURILLAC		0150760V		PR	-11	-34%	6	1	5	-4	-2	-2

Ciè de lecture : Le lycée Geneviève Vincent à Commentry fait partie du groupe « accompagnateur » aux sessions 2022 et 2023. A la session 2023, le nombre d'élèves présents au baccalauréat avait baissé de 3% par rapport à celui observé à la session 2022. La valeur ajoutée du taux de réussite, toutes séries confondues, a baissé de 5 points, dû à une baisse du taux de réussite brut global (-4 points) et à une hausse du taux de réussite attendu (+1 point). La valeur ajoutée du taux d'accès de la seconde au baccalauréat a baissé de 6 points entre 2022 et 2023, en raison de la baisse du taux d'accès brut global (-8 points) et du taux d'accès attendu (-2 points).

Annexe 16 : Composition des 5 groupes de LP à l'échelle de l'académie de Clermont-Ferrand et de la France métropolitaine à la session 2023

Session du baccalauréat 2023	Clermont-Ferrand		France métropolitaine	
	Nombre	%	Nombre	%
Total lycées neutres	8		548	
Total lycées neutres réguliers entre 2022 et 2023	0	0%	175	32%
Total lycées neutres provenant d'un autre groupe	8	100%	344	68%
<i>En deçà des attentes</i> → <i>Neutre</i>	3	38%	152	44%
<i>Accompagnateur</i> → <i>Neutre</i>	3	38%	43	13%
<i>Performant</i> → <i>Neutre</i>	1	13%	99	29%
<i>Sélectif</i> → <i>Neutre</i>	1	13%	50	15%
Total nouveaux lycées neutres*	0	0%	29	5%
Total lycées performants	9		440	
Total lycées performants réguliers entre 2022 et 2023	5	56%	169	38%
Total lycées performants provenant d'un autre groupe	4	44%	208	62%
<i>En deçà des attentes</i> → <i>Performant</i>	1	25%	43	21%
<i>Accompagnateur</i> → <i>Performant</i>	0	0%	34	16%
<i>Neutre</i> → <i>Performant</i>	1	25%	87	42%
<i>Sélectif</i> → <i>Performant</i>	2	50%	44	21%
Total nouveaux lycées performants*	0	0%	63	14%
Total lycées sélectifs	6		232	
Total lycées sélectifs réguliers entre 2022 et 2023	1	17%	73	31%
Total lycées sélectifs provenant d'un autre groupe	5	83%	152	69%
<i>En deçà des attentes</i> → <i>Sélectif</i>	1	20%	79	52%
<i>Accompagnateur</i> → <i>Sélectif</i>	0	0%	3	2%
<i>Neutre</i> → <i>Sélectif</i>	2	40%	39	26%
<i>Performant</i> → <i>Sélectif</i>	2	40%	31	20%
Total nouveaux lycées sélectifs*	0	0%	7	3%
Total lycées en deçà des attentes	14		562	
Total lycées en deçà des attentes réguliers entre 2022 et 2023	6	43%	269	48%
Total lycées en deçà des attentes provenant d'un autre groupe	6	57%	273	52%
<i>Sélectif</i> → <i>En deçà des attentes</i>	1	17%	62	23%
<i>Accompagnateur</i> → <i>En deçà des attentes</i>	1	17%	40	15%
<i>Neutre</i> → <i>En deçà des attentes</i>	3	50%	116	42%
<i>Performant</i> → <i>En deçà des attentes</i>	1	17%	55	20%
Total nouveaux lycées en deçà des attentes*	2	14%	20	4%
Total lycées accompagnateurs	5		130	
Total lycées accompagnateurs réguliers entre 2022 et 2023	2	40%	20	15%
Total lycées accompagnateurs provenant d'un autre groupe	3	60%	97	85%
<i>Sélectif</i> → <i>Accompagnateur</i>	0	0%	5	5%
<i>En deçà des attentes</i> → <i>Accompagnateur</i>	1	33%	25	26%
<i>Neutre</i> → <i>Accompagnateur</i>	1	33%	34	35%
<i>Performant</i> → <i>Accompagnateur</i>	1	33%	33	34%
Total nouveaux lycées accompagnateurs*	0	0%	13	10%

* : Lycées pour lesquels les IVAL n'ont pas été calculés la session précédente

Clé de lecture : L'académie de Clermont-Ferrand compte 14 LP « en deçà des attentes » en 2023. Parmi eux, 43% (soit 6 LP) sont réguliers entre 2022 et 2023, taux un peu plus faible que le taux national (48%). Six des LP « en deçà des attentes » de l'académie de Clermont-Ferrand en 2023 ont changé de groupe entre 2022 et 2023. Parmi eux, 1 LP a évolué du groupe « sélectif » vers « en deçà des attentes ».

NOUS SUIVRE

<https://www.ac-clermont.fr/publications-et-statistiques-121886>

Conception, réalisation et diffusion :
SPS académie de Clermont-Ferrand
Siasepp-sps@ac-clermont.fr

ISSN 3001-5944