

BRÈVES STATISTIQUES

Les indicateurs de valeur ajoutée des collèges publics et privés sous contrat Diplôme national du brevet 2025



Cette note propose un bref regard statistique sur les indicateurs de résultats des collèges publics et privés sous contrat de l'académie de Clermont Ferrand.

Mis à disposition pour la quatrième année¹ consécutive, les Indicateurs de valeur ajoutée des collèges (Ivac) bénéficient d'une mesure précise du niveau scolaire des élèves à l'entrée au collège grâce aux évaluations exhaustives de 6^e. Ils permettent d'évaluer les résultats d'un collège par rapport à ceux comparables au plan national (cf. [Guide méthodologique des Ivac, Pourquoi publier des indicateurs de résultats des collèges ?](#), Depp).

Calculés selon la même méthodologie que les Ival (indicateurs de valeur ajoutée des lycées) à partir

des résultats des élèves au Diplôme national du brevet (DNB) et de leur parcours scolaire dans l'établissement, ces indicateurs proposent une appréciation relative de la valeur ajoutée du collège en tenant compte des caractéristiques des élèves en termes d'âge, d'origine sociale, de sexe et de niveau scolaire à l'entrée au collège. Ces indicateurs tendent donc à évaluer l'action propre de chaque établissement, en éliminant les facteurs de réussite extérieurs (cf. encadré « Méthodologie »).

La dispersion des collèges pour chacun des 4 indicateurs

Plus l'effectif de candidats présents au DNB est faible, plus les variations de réussite de quelques élèves ont d'impact sur les variations de « valeur ajoutée » (cf. « Méthodologie » pour la définition). Les valeurs ajoutées (VA) nulles ou faibles (comprises entre -3 et +3 pour le taux de réussite au DNB et entre -0,5 et +0,5 pour la note moyenne aux épreuves écrites) peuvent être considérées neutres.

Une grande part des collèges obtient une VA neutre, quel que soit l'Ivac. A la session 2025, 47 % des 121² collèges de l'académie de Clermont-Ferrand ont une VA neutre au taux de réussite, 60 % pour la note moyenne aux épreuves écrites (cf. tableau suivant et figure 1, a et b, page suivante).

Quelques collèges présentent des VA extrêmes :

- Taux de réussite au DNB : 6 (5 %) ont une VA inférieure à -9, 2 ont une VA supérieure à +9 ;
- Note à l'écrit : 5 (4 %) ont une VA inférieure à -1,0, 6 (5 %) ont une VA supérieure à +1,0.

Valeurs ajoutées 2025 Collèges de l'académie de Clermont-Ferrand			
Taux de réussite au DNB		Nombre	%
-10 et moins	Forte VA négative	6	5%
-4 à -9	VA négative	27	22%
-3 à +3	Neutre	57	47%
+4 à +9	VA positive	29	24%
+10 et plus	Forte VA positive	2	2%
Total		121	100 %
Note moyenne aux épreuves écrites		Nombre	%
-1,1 à -1,8	Forte VA négative	5	4%
-0,6 à -1,0	VA négative	19	16%
-0,5 à 0,5	Neutre	72	60%
+0,6 à +1,0	VA positive	19	16%
+1,1 à +2,5	Forte VA positive	6	5%
Total		121	100 %

La dispersion du taux d'accès de la 6^e à la 3^e et de la part d'élèves présents au DNB est plutôt faible : un peu plus de 2/3 des collèges de l'académie se situent respectivement entre 87 et 96 % et entre 96 et 100 % (cf. figure 1, c et d, page suivante).

¹ Les Ivac sont mis à disposition par la Direction des évaluations, de la prospective et de la performance (Depp) du ministère de l'Education nationale.

² 121 collèges, tous secteurs confondus. Les Ivac sont calculés dès lors que le nombre de candidats présents en série générale est supérieur ou égal à 40 et que sont retrouvés les scores aux évaluations de 6^e de 75 % des candidats (cf. encadré « Méthodologie »).

Quelques collèges présentent un taux d'accès de la 6^e à la 3^e particulièrement faible : 11 collèges (9,1 %) ont entre 78 et 82 %. De même, la part d'élèves présents au DNB est également faible pour 9 collèges (7,4 %), entre 82 et 91%.

Enfin, la dispersion des VA du taux de réussite au DNB et de la note moyenne aux épreuves écrites est plus importante que celles du taux d'accès 6^e-3^e et de la part d'élèves présents au DNB. La distribution de ces 2 indicateurs est toutefois très similaire aux niveaux régional et métropolitain.

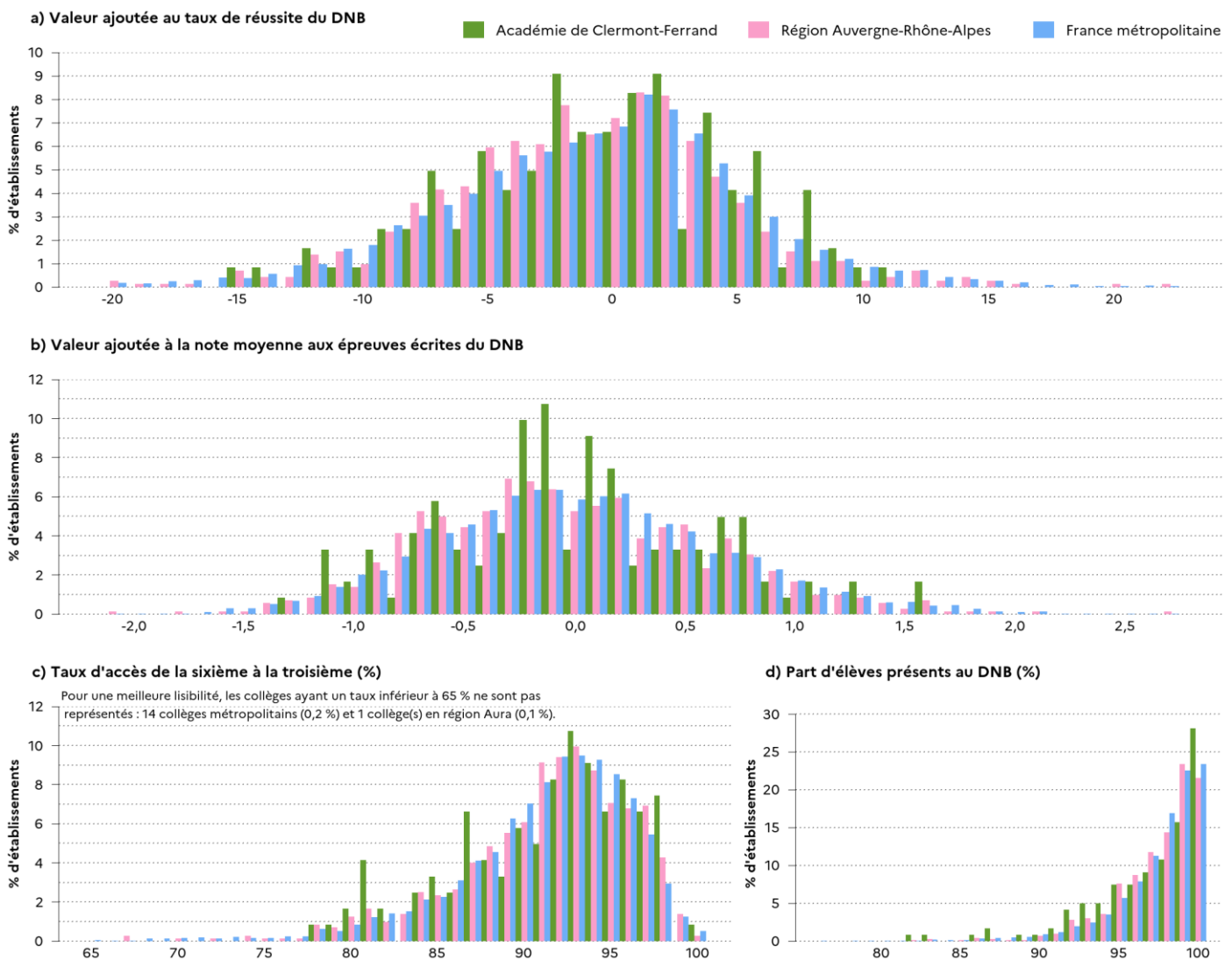


Figure 1 : Distributions des 4 indicateurs de résultats des collèges en 2025

Lecture : 0,8 % des collèges de l'académie de Clermont-Ferrand (soit 1 collège) a une valeur ajoutée au taux de réussite de -15 : son taux de réussite est inférieur de 15 points à ce qui était « attendu » compte tenu de ses caractéristiques ; à l'opposé, 0,8 % des collèges de l'académie (soit 1 collège) a une valeur ajoutée du taux de réussite égale à +11.

Le nombre de valeurs ajoutées positives ou nulles

Une VA positive signifie que le collège considéré a apporté aux élèves qu'il a accueillis plus que ce qu'ils auraient reçu s'ils avaient fréquenté un établissement comparable.

Dénombrer les VA positives ou nulles parmi les deux Ivac, constitue trois groupes d'établissements – les collèges avec 0, 1 ou 2 VA positive(s) ou nulle(s). Cette répartition est une première approche de la performance globale des collèges.

Pour la session 2025, parmi les 121 collèges de l'académie (cf. figure 2 à gauche, page suivante) :

- 40 (33,1 %) ont 2 VA négatives
- 39 (32,2%) ont 1 VA positive ou nulle.

- 42 (34,7 %) ont 2 VA positives ou nulles

Cette année, la part des collèges avec 2 VA négatives dans l'académie de Clermont-Ferrand (33,1%) est la même qu'en France métropolitaine (33,5%), un peu moins qu'en région Auvergne-Rhône-Alpes (Aura, 36,7 %). De même, la part des collèges de l'académie avec 2 VA positives ou nulles (34,7%) est la même qu'en France métropolitaine (35,0%), un peu plus forte qu'en région Aura (31,6 %). Enfin, la part des collèges de l'académie avec 1 VA positive ou nulle (32,2 %) est à peu près la même qu'en région Aura (31,6 %) et qu'en France métropolitaine (31,5 %).

La répartition des collèges de l'académie selon le nombre de VA positives ou nulles est nettement différenciée entre les secteurs public et privé (cf. figure 2, au milieu et à droite) : 25 % des collèges publics ont 2 VA positives ou nulles contre 68 % des collèges privés. Cette différenciation se retrouve en France métropolitaine ainsi qu'en région Aura.

Cette année, la proportion de collèges publics avec 2 VA positives ou nulles est similaire dans l'académie et en France métropolitaine. Parmi les collèges privés, la situation est semblable et la proportion de collèges avec 1 VA positive ou nulle est plus forte dans l'académie qu'en France métropolitaine.

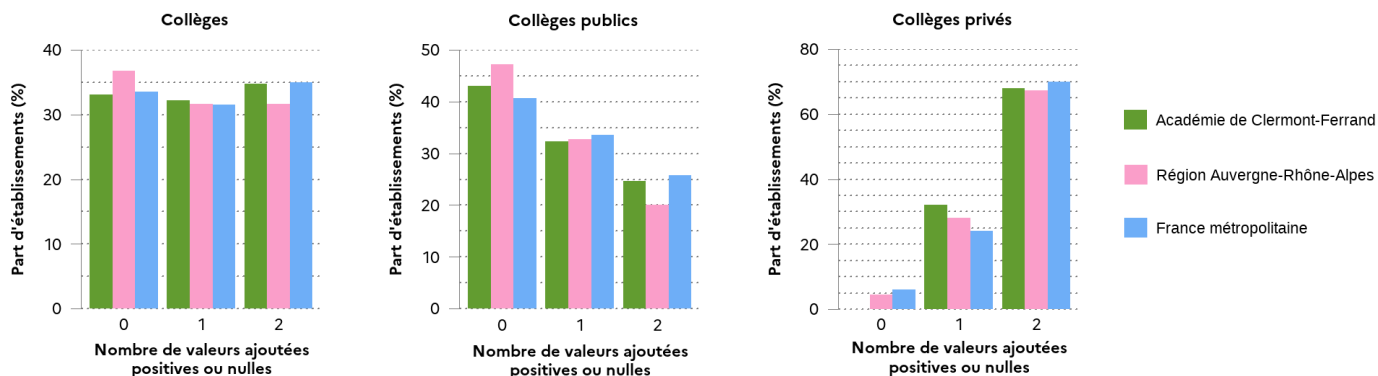


Figure 2 : Répartition des collèges selon le nombre de valeurs ajoutées positives ou nulles parmi les 2 indicateurs (taux de réussite et note moyenne à l'écrit du DNB) en 2025

Lecture : Parmi les collèges de l'académie de Clermont-Ferrand, 33,1 % n'ont aucune (0) valeur ajoutée positive ou nulle parmi les 2 indicateurs, ils sont 33,6 % en France métropolitaine.

Evolution interannuelle

L'analyse des Ivac sur plusieurs années apporte un éclairage sur leur évolution, et plus particulièrement sur la stabilité, ou non, du positionnement des collèges.

Entre deux sessions, les Ivac d'un collège varient notablement (cf. tableau ci-contre).

Variation absolue des Ivac entre 2 sessions (en moyenne sur les sessions 2022 à 2025, académie de Clermont-Ferrand)					
		VA au taux de réussite	VA à la note moyenne à l'écrit	Taux d'accès 6 ^e -3 ^e	Taux de présents
	Moyenne	4,1	0,54	3,0	2,5
Variation forte	Variation	> 3	> 0,5	> 3	> 2,5
	% collèges	60 %	36 %	53 %	47 %

L'analyse conjointe des 4 Ivac sur plusieurs années peut s'avérer complexe, surtout dans l'objectif d'une synthèse. La VA au taux de réussite peut être le point d'entrée de cette analyse et c'est le choix

effectué ici. Le positionnement d'un collège est jugé constant dès lors que le groupe de la VA ('négative', 'neutre', 'positive') est le même à chaque session (cf. tableau suivant).

Positionnement des collèges entre 2022 et 2025 selon la valeur ajoutée au taux de réussite DNB - Académie de Clermont-Ferrand					
Positionnement du collège		VA au taux de réussite	Collège		VA à la note moyenne à l'écrit
			Nbre	%	
Stabilité (constant sur 4 sessions)	Performant	Positives	2	1,9%	4 VA > +0,5 pour 1 collège et 4 VA > 1,1 pour 1
	Neutre	Neutres	15	14,0%	3 VA < -0,5 pour 1 ; 3 VA > +0,5 pour 3 ; 3 à 4 VA neutres pour 7
	Sous-performant	Négatives	5	4,7%	4 VA < -0,5 pour 1, 3 VA < -0,5 pour 2
Constant sur les 3 dernières sessions	Performant	Positives	2	1,9%	VA variables
	Neutre	Neutres	8	7,5%	3 VA < -0,5 pour 1 ; 3 à 4 VA neutres pour 4 ; VA variables pour 3
	Sous-performant	Négatives	2	1,9%	3 VA neutres et 1 VA > +0,5 pour 1
Variable		Variables	73	68,2 %	3 à 4 VA < -0,5 pour 6 ; 3 à 4 VA > +0,5 pour 7 ; VA variables pour 66
Ensemble			107	100 %	

Il y a ainsi 34 collèges (32 %) constants sur au moins 3 sessions. Si les 2/3 ont une VA au taux de réussite neutre, quelques collèges ont une position notable : 4 sont 'performants' et 7 sont 'sous-performants'.

La VA à la note moyenne à l'écrit permet d'affiner l'analyse ; par exemple, 3 des 7 collèges 'sous-performants' ont (au moins) 3 VA sur 4 négatives tandis qu'1 collège a 3 VA neutres et 1 VA positive.

Au-delà de l'approche statistique, une analyse par établissement nécessite la complémentarité de l'ensemble des quatre indicateurs de résultats.

Cette analyse n'est alors qu'un préalable à un diagnostic plus complet, avec par exemple des informations sur l'orientation après la 3^e, des échanges avec les équipes pédagogiques, etc.

Les résultats des collèges par établissement

La Depp fournit les résultats de chaque collège (France entière) sous forme de fichier à télécharger sur le site dédié aux Ivac : <https://www.education.gouv.fr/media/154667/download>

Les résultats des collèges de l'académie de Clermont-Ferrand peuvent être triés et/ou filtrés dans un fichier disponible en ligne : <https://stat.ac-clermont.fr/etudes-stats/SSAPublicationsDistributeur.php?>

Méthodologie

Source et champ des indicateurs de valeur ajoutée des collèges (Ivac)

Les Ivac couvrent l'ensemble des collèges publics et privés sous contrat, dès lors que :

- d'une part le nombre de candidats présents à l'examen du brevet dans la série générale, est supérieur ou égal à 20 élèves dans un collège (un élève est comptabilisé comme présent s'il a obtenu une note à au moins l'une des quatre épreuves terminales écrites : français, mathématiques, sciences et histoire-géographie),
- d'autre part que les scores aux évaluations de 6^e ont été retrouvés pour au moins 75 % des candidats.

Depuis la session 2024, les valeurs attendues (du taux de réussite et de la note écrite) – et donc les valeurs ajoutées – ne sont calculées qu'à partir de 40 candidats en série générale ; elles sont non déterminées (« ND ») sinon.

Les élèves scolarisés dans des unités pédagogiques pour élèves allophones arrivants (UPE2A) sont hors champ (le plus souvent, ces élèves n'ayant pas passé d'évaluation en 6^e, il est difficile d'estimer leur niveau scolaire à l'entrée au collège et de calculer des résultats attendus).

Pour la session 2025, les IVAC comportent 166 des 185 collèges de l'académie de Clermont-Ferrand ; les taux attendus ont été calculés pour 121 d'entre eux, soit 72,9 % (ou encore 65,4 % des collèges présents au DNB) : 42 collèges ont eu moins de 40 candidats présents à l'examen et 3 collèges ont eu moins de 75 % de candidats à l'examen pour lesquels ont été retrouvés les scores aux évaluations de 6^e.

Quelques définitions

Les indicateurs de résultats des collèges comprennent deux indicateurs de valeur ajoutée que sont le **taux de réussite au DNB** et la **note moyenne aux épreuves écrites du DNB**. Les deux autres indicateurs de résultats sont le **taux d'accès de la 6^e à la 3^e** et la **part d'élèves présents au DNB**.

Le **taux de réussite au DNB** est l'indicateur traditionnel. Il rapporte le nombre d'élèves reçus au DNB au nombre d'élèves du collège qui se sont présentés à l'examen.

La **note moyenne aux épreuves écrites du DNB** est la moyenne des notes obtenues aux quatre épreuves écrites. Elle enrichit l'analyse en appréhendant dans quelle mesure les collèges tirent le meilleur de leurs élèves, notamment pour ceux ayant des taux de réussite attendus au DNB élevés et dont les valeurs ajoutées sont, par construction, limitées.

Pour ces deux précédents indicateurs, les séries générale et professionnelle du DNB sont distinguées, et la valeur ajoutée est calculée uniquement pour la série générale.

Le **taux d'accès de la 6^e à la 3^e** évalue, pour un élève de 6^e, la probabilité qu'il accède en 3^e en restant dans le collège, quel que soit le nombre d'années nécessaire. Cet indicateur prend en compte l'ensemble de la scolarité dans le collège et compte au crédit de celui-ci les élèves qui sont susceptibles d'y effectuer une scolarité complète, même si cette scolarité comprend un ou plusieurs redoublements. En revanche, les élèves qui ont dû quitter le collège – à l'exception des déménagements – sont considérés comme des élèves que le collège n'a pas pu conduire jusqu'en classe de 3^e.

La **part d'élèves présents au DNB** mesure la proportion des élèves de 3^e présents aux épreuves écrites dans chaque collège. Cet indicateur permet d'apprécier la capacité d'un établissement à présenter l'ensemble de ses élèves au DNB.

Les **valeurs ajoutées (VA)** permettent d'évaluer ce qu'un collège a « ajouté » au niveau initial de ses élèves. Pour chaque indicateur, la VA est la différence entre les résultats observés (taux ou note bruts) et les résultats qui étaient « attendus », compte tenu des caractéristiques scolaires et socio-démographiques des élèves (âge, sexe, origine sociale, et niveau scolaire à l'entrée en 6^e) et de la structure de l'établissement que fréquente l'élève en termes de population accueillie (pourcentage d'élèves en retard scolaire, indice de position sociale moyen, niveau scolaire moyen à l'entrée en 6^e, pourcentage de filles).

Le **taux attendu** se définit donc comme le taux moyen d'un établissement, à caractéristiques individuelles des élèves identiques et à structure d'établissement identique. Ainsi, si la VA est positive, le collège a apporté à ses élèves plus que ce qu'ils auraient reçu s'ils avaient fréquenté l'établissement moyen.

Pour en savoir plus : [Les indicateurs de résultats des collèges et des lycées](#) et [Guide méthodologique des Ivac](#), Depp

Sources : Ivac 2025, Depp, MENESR

Auteur

Stéphane Frugier

Service prospective et statistique (SPS)

Service interacadémique de la statistique, de l'évaluation, de la prospective et de la performance (SIASEPP)

Siasepp-sps@ac-clermont.fr

Plus d'information

<https://www.ac-clermont.fr/publications-et-statistiques-121886>