



Notes Statistiques

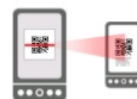
Académie de Clermont-Ferrand

Les effectifs des personnels de l'académie

Public et privé
Année scolaire 2015/2016

numéro 03-16
mars 2016

Scannez le QR code affiché
pour télécharger la brochure



académie
Clermont-Ferrand

Auteur
Aude CADORET

Secrétariat :
Marie-José TEIXEIRA

Division Statistique et Evaluation : dse@ac-clermont.fr

☎ 04 73 99 32 71 📠 04 73 99 32 78
<http://www.ac-clermont.fr/statistiques/> (grand public)
<http://statpro.ac-clermont.fr> (depuis un site
académique)

1	Les données	1
1.1	Champ.....	1
1.2	Source	1
1.3	Définitions et méthode	1
2	Effectifs globaux par type de personnels	2
2.1	Poids des secteurs	3
2.2	Poids des types de personnels.....	3
2.3	Poids des départements.....	3
2.4	Evolution	4
2.5	Les contrats aidés	4
3	Répartition par corps, âge, sexe et temps partiel	5
3.1	Secteur public, titulaires.....	5
3.2	Secteur public, non titulaires.....	8
3.3	Secteur privé	10
4	Répartition par corps et grand type d'affectation	12
4.1	Secteur public, personnels affectés dans le 1 ^{er} degré	12
4.2	Secteur public, personnels affectés dans le 2 nd degré.....	13
4.3	Secteur public, personnels affectés en tant que IATSS.....	14
4.4	Secteur privé, personnels affectés dans le 1 ^{er} degré	15
4.5	Secteur privé, personnels affectés dans le 2 nd degré	15
5	Répartition par corps et type d'établissement	16
5.1	Secteur public, personnels affectés dans le 2 nd degré.....	17
5.2	Secteur public, personnels affectés en tant que IATSS.....	18
5.3	Secteur privé, personnels affectés dans le 2 nd degré	19
6	Répartition par fonction exercée	20
6.1	Secteur public, personnels affectés dans le 1 ^{er} degré	20
6.2	Secteur public, personnels affectés dans le 2 nd degré.....	21
6.3	Secteur public, personnels affectés en tant que IATSS.....	22
6.4	Secteur privé, personnels affectés dans le 1 ^{er} degré	22
6.5	Secteur privé, personnels affectés dans le 2 nd degré	22
7	Répartition par discipline de poste, âge et sexe	23
7.1	Secteur public, personnels affectés dans le 2 nd degré, fonction enseignement	23
7.2	Secteur privé, personnels affectés dans le 2 nd degré, fonction enseignement.....	26
8	Les multi-affectations des enseignants	27
8.1	Quelques notions	27
8.2	Dénombrement global	27
8.3	Par corps	28
8.4	Par sexe et âge.....	29
8.5	Enseignants affectés dans le 2 nd degré, par type d'établissement	30
8.6	Secteur public, enseignants affectés dans le 2 nd degré, par discipline de poste	30
8.7	Secteur privé, enseignants affectés dans le 2 nd degré, par discipline de poste	32

Les effectifs des personnels de l'académie

1 Les données

1.1 Champ

Les personnels dénombrés dans cette étude sont ceux affectés dans l'académie et en activité au 15/01/2016, à l'exception des inspecteurs observés au 30/11/2015 du fait de leur basculement ultérieur dans un autre système d'information (SIRHEN). Les individus sont considérés selon leur affectation principale, ainsi que selon leur nombre d'affectations.

Les personnels du public et du privé sous contrat sont pris en compte ; toutefois pour le privé sous contrat, les services des rectorats ne gèrent que les enseignants et seuls eux sont donc concernés par l'étude. Pour le secteur public, les données portent sur les titulaires et les non titulaires, qu'ils soient contractuels ou vacataires.

Les personnels ayant un contrat de droit privé (CUI-CAE, contrat unique d'insertion – contrat d'accompagnement dans l'emploi) sont recensés séparément dans la première partie de l'étude (effectifs globaux). Ils sont, par la suite, absents des analyses plus approfondies, car les informations qui les concernent sont moins facilement accessibles.

1.2 Source

Les données des personnels affectés dans l'académie sont issues de BSA (Bilan Social Académique), application mise à disposition des académies par le ministère de l'éducation nationale, via le pôle inter académique décisionnel (PIAD). Les données sont extraites au 05/02/2016. Cette application regroupe des données de EPP (Emploi Poste Personnel), AGAPE (Aide à la Gestion Automatisée des Professeurs des Ecoles) et AGORA (Aide à la Gestion Optimisée des Ressources ATSS).

Les données des personnels ayant un contrat de droit privé sont issues d'une enquête de remontée au ministère effectuée au rectorat de Clermont-Ferrand par le service de l'organisation scolaire.

1.3 Définitions et méthode

Titulaires et non titulaires

Sont considérés comme titulaires les personnels ayant un statut de fonctionnaire, ce qui inclut les fonctionnaires stagiaires. Cette distinction entre titulaires et non titulaires concerne uniquement le secteur public, puisque

dans le privé sous contrat, les agents ne sont pas fonctionnaires. Pour le public, les non titulaires concernent les corps des contractuels, des maîtres auxiliaires, des vacataires, des assistants d'éducation et de langue.

Enseignants du 1^{er} degré et du 2nd degré

Cette notion peut parfois renvoyer au corps de l'individu et parfois à son type d'affectation, ceci sera alors précisé. Par exemple, un professeur des écoles fait partie des corps du 1^{er} degré, mais il peut être affecté en collège en enseignement adapté (SEGPA) et dénombré dans le 2nd degré.

DIEO : Direction, Inspection, Education, Orientation

IATSS : Ingénieurs, Administratifs, Techniciens, Personnels Sociaux et de Santé

ITRF : Ingénieurs et personnels techniques de recherche et de formation

Contractuels de droit privé

Les établissements peuvent recruter des agents en contrat unique d'insertion - contrat d'accompagnement dans l'emploi (CUI-CAE). Il s'agit d'un contrat aidé dans le secteur non marchand visant à faciliter l'accès durable à l'emploi des personnes rencontrant des difficultés d'insertion professionnelle. (Source : <http://travail-emploi.gouv.fr>)

Nombre de personnels et équivalents temps plein

Dans cette étude, les personnels sont dénombrés de manière absolue et leur temps de travail n'est pas pris en compte pour évaluer des équivalents temps plein. Ce calcul pose en effet problème pour quelques cas particuliers (vacataires,...) ; le lecteur doit donc en avoir conscience pour interpréter certains résultats, notamment les évolutions des effectifs. Toutefois, raisonner en nombre absolu d'individus reste intéressant pour se représenter la gestion des ressources humaines de l'académie et les caractéristiques sociodémographiques des agents.

2 Effectifs globaux par type de personnels

Au 15 janvier 2016, 21 326 agents étaient affectés et en activité dans l'académie selon l'application BSA (Bilan Social Académique, voir Tableau 1). Comme l'an passé, au moment de la rédaction de cette note ce total est provisoire et il est potentiellement sous-évalué, car les difficultés persistent pour dénombrer les assistants d'éducation dans les bases de gestion informatiques.

Tableau 1. Dénombrement des personnels actifs affectés dans l'académie de Clermont-Ferrand au 15 janvier 2016, par corps et par département

	Allier	Cantal	Haute-Loire	Puy-de-Dôme	Académie
PUBLIC+PRIVE	5 037*	2 277*	3 588*	10 424*	21 326*
I - PUBLIC	4 610*	2 013*	2 507*	9 139*	18 269*
A - Titulaires	3 978	1 701	2 170	7 818	15 667
Enseignants du 1er degré	1 715	806	1 002	3 122	6 645
Enseignants du 2nd degré	1 788	657	886	3 466	6 797
DIEO	169	77	88	357	691
IATSS	306	161	194	873	1 534
B - Non titulaires de droit public	632*	312*	337*	1 321*	2 602*
Enseignants et assimilés	164	82	86	305	637
Assistants de langue	24	10	15	45	94
IATSS	44	27	29	138	238
Surveillance et assistance éducative	400*	193*	207*	833*	1 633*
II - PRIVE	427	264	1 081	1 285	3 057
Enseignants du 1er degré	137	84	391	392	1 004
Enseignants du 2nd degré	290	180	690	893	2 053

Classification selon le corps des individus, voir les regroupements effectués dans l'Annexe p.33 Champ : actifs affectés au 15/01/2016. Sources : BSA (EPP, EPP privé, AGORA, AGAPE, AGAPE privé) Clermont-Ferrand

DIEO : Direction, inspection, éducation, orientation

IATSS : Ingénieurs, Administratifs, techniciens, personnels sociaux et de santé

*** Les effectifs de l'application BSA sont potentiellement sous-évalués pour les assistants d'éducation, et les effectifs affichés restent provisoires**

Encadré 1. Le changement de date d'observation au 15 janvier plutôt qu'au 1^{er} décembre

Dans le but d'observer une même date pour les académies de Clermont-Ferrand, Lyon et Grenoble, cette année les personnels sont considérés au 15 janvier plutôt qu'au 1^{er} décembre. Toutefois, ce changement de date

d'observation est sans conséquence majeure pour la présente étude (le décalage entre le 1^{er} décembre et le 15 janvier n'est que de 5 individus pour l'ensemble de l'académie, voir Tableau 2).

2.1 Poids des secteurs

86 % des personnels sont affectés dans le secteur public et 14 % dans le secteur privé sous contrat. Pour ces derniers, il s'agit uniquement d'enseignants et ils représentent 18 % de l'ensemble des enseignants de l'académie.

2.2 Poids des types de personnels

Les principaux types de personnels titulaires du public sont les enseignants, les IATSS (ingénieurs, administratifs, techniciens, personnels sociaux et de santé) et pour finir les DIEO (direction, inspection, éducation et orientation). Pour les non titulaires, s'ajoutent également les personnels de surveillance et d'assistance éducative ainsi que les assistants de langue. Pour le secteur public, les enseignants représentent les trois quarts des personnels,

alors que les IATSS représentent 10 %, l'assistance éducative 9 % et les DIEO 4 %. Parmi les enseignants du public, la moitié sont du 1^{er} degré et l'autre du 2nd degré. Dans le privé, le rectorat ne gère que les enseignants, et les deux tiers sont dans le 2nd degré.

2.3 Poids des départements

49 % des agents sont affectés dans le Puy-de-Dôme. Toutefois, parmi les personnels non enseignants (IATSS, DIEO, etc), une plus forte part des personnels est affectée dans ce département (54 %), ce qui s'explique par la présence des services académiques.

Dans le secteur privé, 35 % des enseignants sont affectés en Haute-Loire, contre seulement 14 % des enseignants du public.

Figure 1. Répartition par type de personnels (regroupements selon le corps)

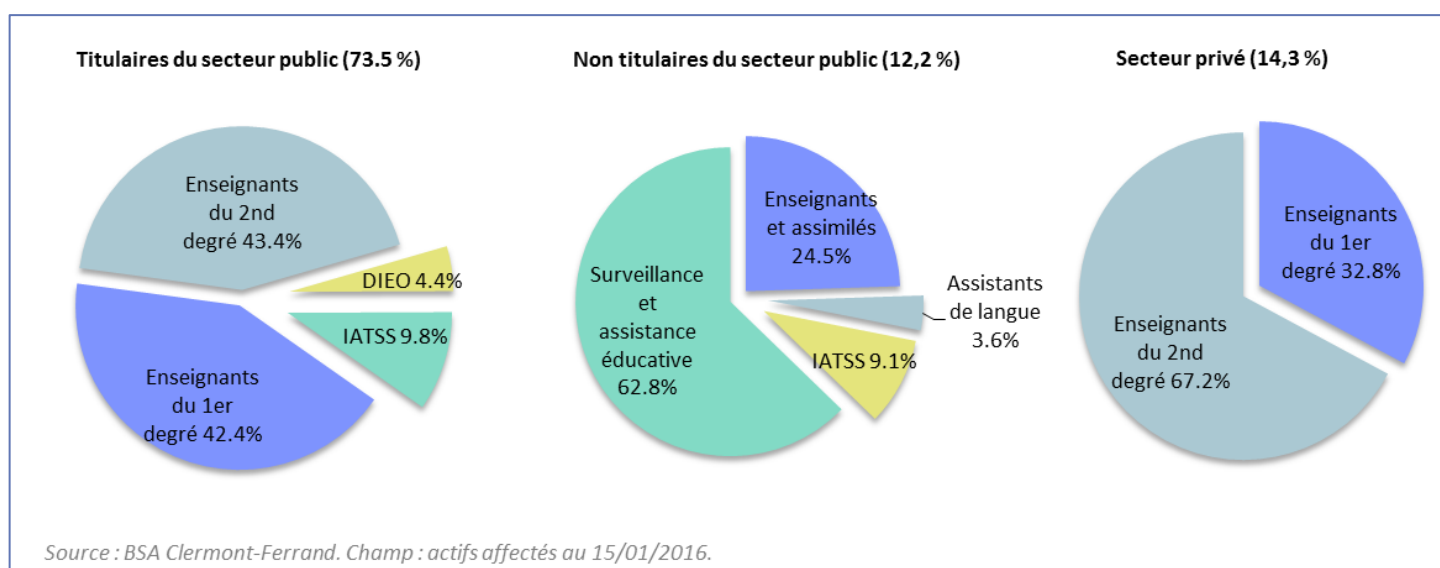
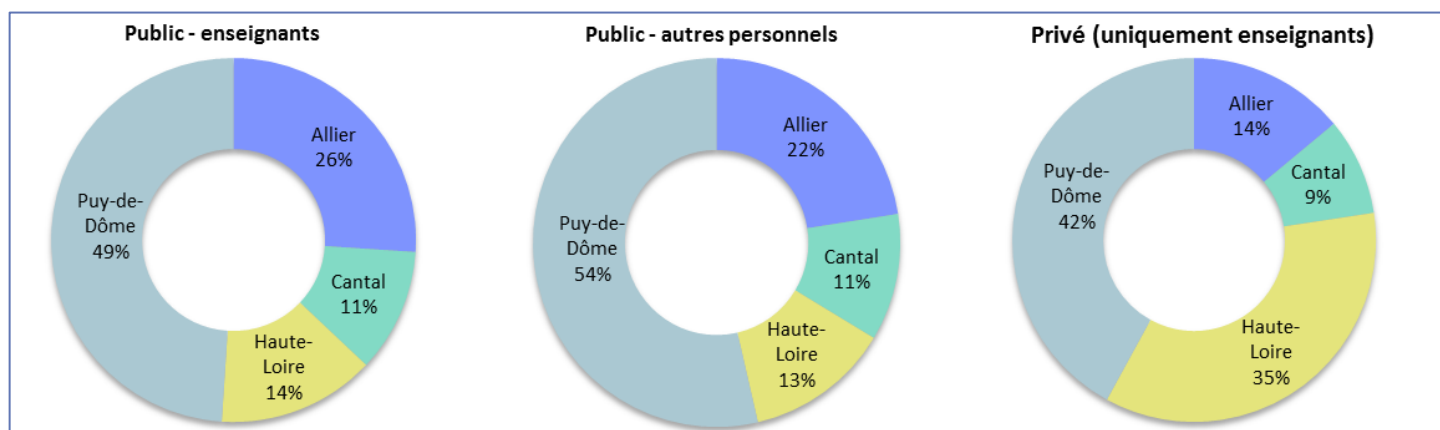


Figure 2. Poids des départements (en %) dans les différents secteurs



Champ : actifs affectés au 15/01/2016. Sources : BSA Clermont-Ferrand.

2.4 Evolution

Tableau 2. Dénombrement des personnels de 2011 à 2016 et évolution sur la dernière année

	01/12/2011	01/12/2012	01/12/2013	01/12/2014	01/12/2015	15/01/2016	Evolution 01/12/2014 au 15/01/2016	
							Absolue	Relative
PUBLIC+PRIVE	21 469	21 281	21 431	21 151*	21 321*	21 326*	+175	0.8%
I - PUBLIC	18 266	18 168	18 326	18 099*	18 268*	18 269*	+170	0.9%
A - Titulaires	15 611	15 413	15 401	15 527	15 698	15 667	+140	0.9%
1 - Enseignants du 1er degré	6 538	6 490	6 492	6 565	6 654	6 645	+80	1.2%
2 - Enseignants du 2nd degré	6 857	6 731	6 702	6 744	6 811	6 797	+53	0.8%
3 - DIO	671	674	685	688	691	691	+3	0.4%
4 - IATSS	1 545	1 518	1 522	1 530	1 542	1 534	+4	0.3%
B - Non titulaires de droit public	2 655	2 755	2 925	2 572*	2 570*	2 602*	+30	1.2%
1 - Enseignants et assimilés	540	585	810	636	627	637	+1	0.2%
2 - Assistants de langue	139	95	96	91	94	94	+3	3.3%
3 - IATSS	201	210	200	220	221	238	+18	8.2%
4 - Surveillance et assistance éducative	1 775	1 865	1 819	1 625*	1 628*	1 633*	+8	0.5%
II - PRIVE	3 203	3 113	3 105	3 052	3 053	3 057	+5	0.2%
1 - Enseignants du 1er degré	1 037	1 014	1 022	986	1 004	1 004	+18	1.8%
2 - Enseignants du 2nd degré	2 166	2 099	2 083	2 066	2 049	2 053	-13	-0.6%

** Les effectifs de l'application BSA sont potentiellement sous-évalués pour 2014-2015 et 2015-2016, et les effectifs affichés restent provisoires*
 Classification selon le corps des individus. Champ : actifs affectés. Sources : BSA (EPP, EPP privé, AGORA, AGAPE, AGAPE privé) Clermont-Ferrand.

DIO : Direction, inspection, éducation, orientation

IATSS : Ingénieurs, Administratifs, techniciens, personnels sociaux et de santé

Les variations étudiées sont en nombre d'individus, et non en équivalents temps plein. En 2015-2016 sur l'académie, les effectifs de l'assistance éducative dans l'application BSA semblent partiels et la comparaison globale avec

2014-2015 est à considérer avec précaution. Les effectifs sont en légère hausse, notamment pour les enseignants titulaires du public (+1 %), et pour les IATSS contractuels (+18 individus).

2.5 Les contrats aidés

Les contrats aidés (exclusivement des CUI-CAE, contrats uniques d'insertion - contrats d'accompagnement dans l'emploi) repartent à la hausse cette année. En quatre ans, ils ont presque triplé.

Tableau 3. Dénombrement des contrats aidés de 2011 à 2014 et évolution sur la dernière année

	2011-2012	2012-2013	2013-2014	2014-2015	2015-2016	Evolution entre 2014-2015 et 2015-2016	
						Absolue	Relative
PUBLIC + PRIVE	422	498	1 053	1 052	1 143	+91	+8.7%
PUBLIC	360	434	912	890	958	+68	+7.6%
PRIVE	62	64	141	162	185	+23	+14.2%

Champ : agents recrutés en CUI-CAE dans les établissements.

Date d'observation variable en décembre ou janvier.

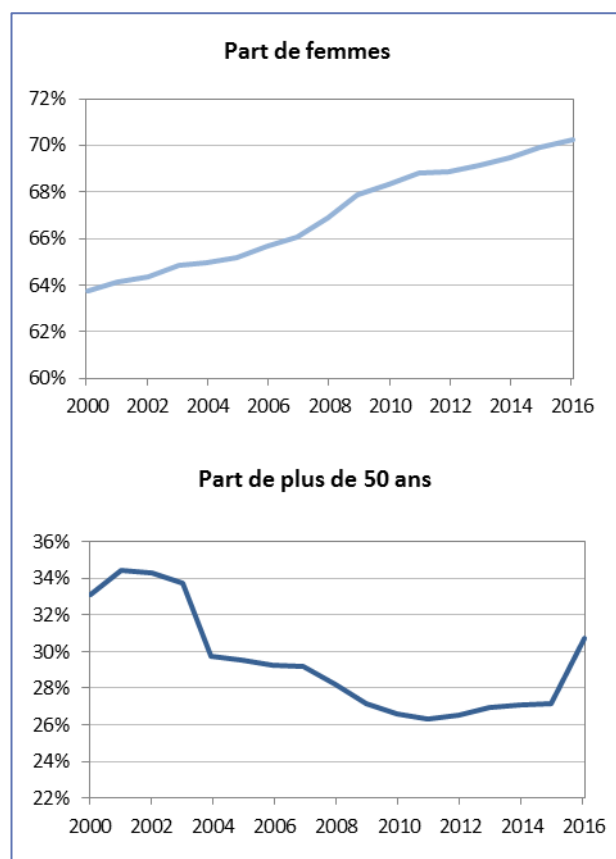
3 Répartition par corps, âge, sexe et temps partiel

3.1 Secteur public, titulaires

Au sein de l'éducation nationale, les questions d'âge et de féminisation sont très présentes.

Globalement ces quinze dernières années, la part de femmes n'a cessé d'augmenter. La part de plus 50 ans avait chuté dans le courant des années 2000 avec des départs massifs en retraite, pour se stabiliser par la suite. Récemment, elle repart à la hausse : on pourrait supposer qu'il s'agit d'une conséquence des réformes récentes du régime des retraites.

Figure 3. Evolution sur 15 ans des femmes et des plus de 50 ans pour les titulaires du public



Le 1^{er} degré est très majoritairement féminin (82 %). Les hommes qui enseignent dans le 1^{er} degré sont de plus en

plus rares au fil des générations, ce que montre la pyramide des âges (Figure 4). À l'inverse, les nouvelles générations sont constituées principalement de femmes. Pour les enseignants du 1^{er} degré, on ne peut pas parler de population vieillissante, à l'instar de ce qu'on observe dans les filières plus administratives par exemple.

Pour les enseignants du 2nd degré, les femmes sont également majoritaires mais de manière moins marquée (58 %). Les âges intermédiaires sont majoritaires, c'est-à-dire ceux entre 35 et 50 ans. Parmi les moins de 35 ans, les hommes sont également moins nombreux, ce qui laisse imaginer que le métier continuera de se féminiser les prochaines années. Les différences selon le corps sont marquées : les agrégés comptent 48 % de femmes alors que les certifiés en comptent 64 %. Les agrégés sont également plus vieux en moyenne : 38 % a plus de 50 ans, contre 27 % des certifiés.

Les personnels non enseignants se distinguent dans l'ensemble par une population beaucoup plus âgée. Par exemple, parmi les DIEO et les IATSS la moitié des individus a plus de 50 ans.

Les corps d'inspection et de direction sont plutôt masculins, avec 6 hommes pour 4 femmes en moyenne.

Pour les ingénieurs, administratifs, techniciens, personnels sociaux et de santé (IATSS), on peut distinguer différentes filières. La part de femmes est très élevée, notamment pour les filières administrative (84 %) et sociale et santé (93 %), qui regroupent la majorité des individus.

Le temps partiel chez les femmes est particulièrement répandu dans les filières ITRF et technique (ingénieurs et personnels techniques de recherche et de formation) ainsi que sociale et de santé, où 1 femme sur 4 en bénéficie. A l'inverse seuls 13 % des enseignantes du second degré sont en temps partiel.

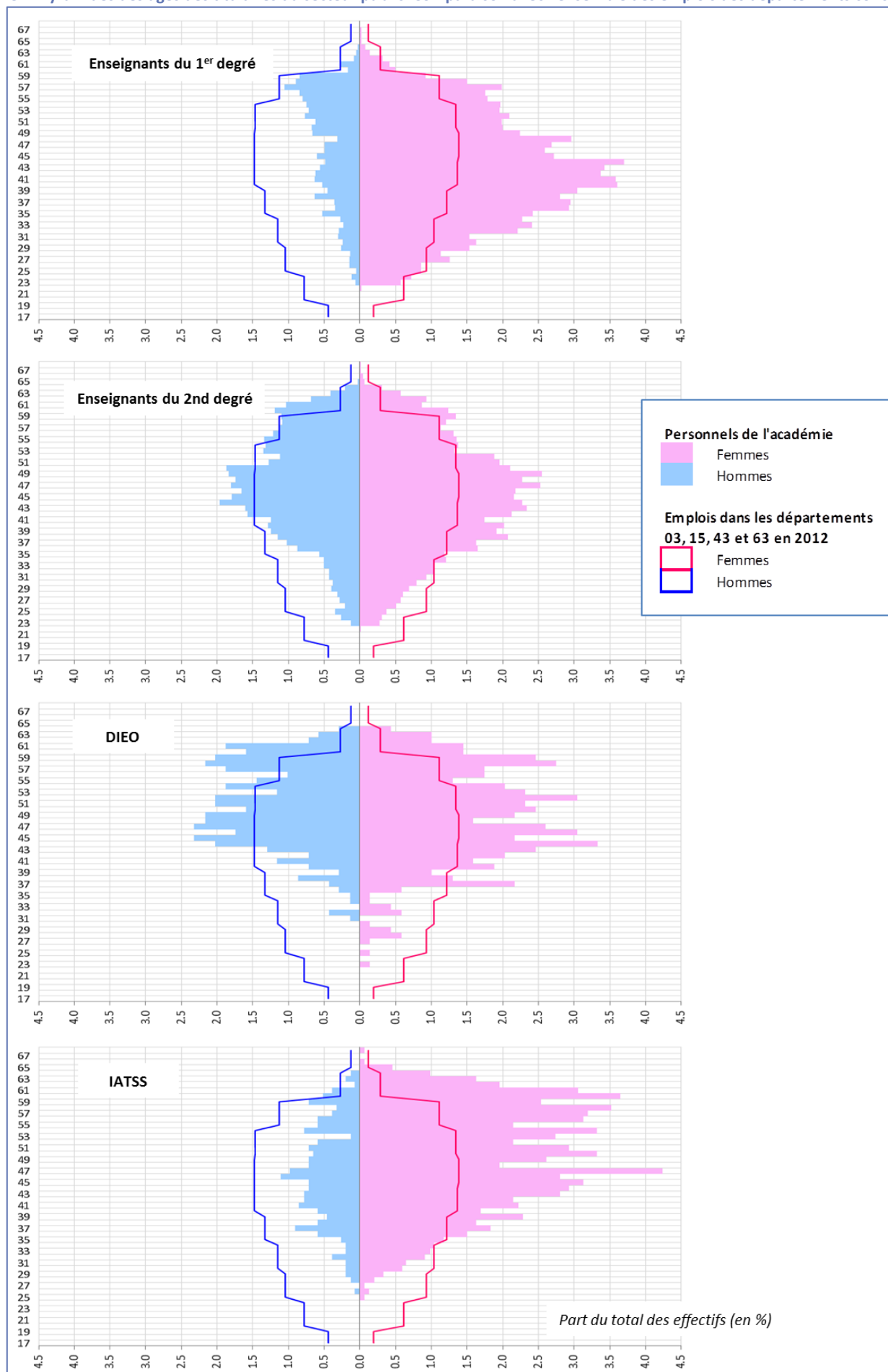
Tableau 4. Caractéristiques sociodémographiques des différents corps de titulaires du secteur public

		Effectif	Part de femmes	Âge moyen	Moins de 30 ans	Moins de 35 ans	Plus de 50 ans	Plus de 55 ans	Part de temps partiel	Part de femmes en temps partiel
1 - Enseignants du 1er degré	600 instituteur	52	69%	52.6	0%	0%	73%	21%	15%	17%
	615 professeur des écoles	6 593	82%	43.2	8%	19%	25%	12%	15%	17%
	1 - Enseignants du 1er degré	6 645	82%	43.2	8%	19%	25%	12%	15%	17%
2 - Enseignants du 2nd degré	531 professeur éducation physique et sportive	490	46%	45.7	9%	14%	33%	23%	6%	10%
	532 chargé d'enseignement éducation physique et sportive	21	48%	59.2	0%	0%	100%	86%	10%	10%
	550 professeur de chaire supérieure	46	22%	53.0	0%	0%	65%	46%	0%	0%
	551 professeur agrégé	792	48%	47.4	3%	9%	38%	23%	7%	10%
	553 professeur certifié	4 280	64%	44.6	6%	15%	27%	13%	10%	14%
	559 professeur d'enseignement général des collèges	38	53%	59.7	0%	0%	100%	100%	13%	15%
	567 adjoint d'enseignement	1	*	*	*	*	*	*	*	*
	575 professeur des lycées professionnels	1 129	49%	47.9	2%	6%	40%	20%	7%	10%
2 - Enseignants du 2nd degré		6 797	58%	45.7	5%	13%	31%	17%	9%	13%
Inspection	105 inspecteur d'académie, directeur des services départementaux de l'éducation nationale	4	*	*	*	*	*	*	*	*
	106 inspecteur d'académie adjoint	1	*	*	*	*	*	*	*	*
	108 inspecteur d'académie - inspecteur pédagogique régional	28	43%	50.6	0%	0%	54%	29%	0%	0%
	115 inspecteur de l'éducation nationale	50	38%	52.6	0%	0%	66%	32%	0%	0%
	Ensemble	83	40%	52.3	0%	0%	64%	35%	0%	0%
3 - DIEO	521 personnel d'orientation	71	83%	47.6	1%	4%	39%	30%	21%	24%
	563 conseiller principal d'éducation	258	73%	47.1	3%	8%	34%	17%	9%	10%
	004 personnel de direction	279	44%	51.0	0%	0%	53%	31%	0%	0%
3 - DIEO		691	58%	49.4	1%	3%	46%	26%	5%	8%
Filière ITRF et technique	830 technicien de recherche et formation	42	45%	47.9	0%	12%	48%	24%	14%	26%
	834 assistant ingénieur	10	30%	42.3	0%	20%	20%	10%	0%	0%
	835 ingénieur d'études	36	28%	44.0	3%	11%	22%	17%	22%	70%
	836 ingénieur de recherche	19	63%	50.7	0%	0%	58%	16%	32%	50%
	839 adjoint technique de recherche et de formation	153	67%	48.8	1%	7%	46%	26%	13%	20%
	957 technicien de l'éducation nationale	1	*	*	*	*	*	*	*	*
	960 adjoint technique des établissements d'enseignement	3	*	*	*	*	*	*	*	*
	Ensemble	264	56%	47.9	1%	8%	42%	23%	16%	27%
Filière administrative	020 Recteur d'académie	1	*	*	*	*	*	*	*	*
	021 secrétaire général d'académie	1	*	*	*	*	*	*	*	*
	030 administrateur de l'éducation nationale, de l'enseignement supérieur et de la recherche	16	56%	54.2	0%	0%	63%	56%	0%	0%
	051 Attaché d'administration de l'Etat	154	62%	48.8	0%	3%	41%	30%	3%	4%
	054 secrétaire administratif de l'éducation nationale et de l'enseignement supérieur	310	83%	47.9	2%	9%	40%	25%	13%	14%
	056 Adjoint administratif de l'éducation nationale et de l'enseignement supérieur	516	92%	48.8	1%	6%	44%	27%	16%	17%
	Ensemble	998	84%	48.6	1%	6%	43%	28%	13%	14%
Filière sociale et de santé	986 Infirmiers de l'éducation nationale et de l'enseignement supérieur catégorie A	184	94%	49.2	1%	4%	45%	29%	21%	23%
	987 assistant service social des administrations de l'état	47	89%	45.5	9%	19%	36%	26%	34%	38%
	988 Conseiller technique de service social des administrations de l'état	13	92%	53.4	0%	0%	69%	62%	15%	17%
	997 médecin de l'éducation nationale	25	96%	55.7	0%	0%	84%	60%	40%	38%
	998 médecin de l'éducation nationale - conseiller technique	3	*	*	*	*	*	*	*	*
Ensemble		272	93%	49.5	2%	6%	49%	33%	25%	26%
4 - IATSS		1 534	81%	48.7	1%	7%	44%	28%	15%	18%
Ensemble des titulaires du public		15 667	70%	45.1	6%	14%	31%	16%	12%	15%

Classification selon le corps des individus. Champ : actifs affectés au 15/01/2016, secteur public, corps des titulaires. Sources : BSA Clermont-Ferrand.

ITRF Ingénieurs et personnels techniques de recherche et de formation

Figure 4. Pyramides des âges des titulaires du secteur public. Comparaison avec l'ensemble des emplois des départements concernés



Champ : actifs affectés au 15/01/2016, secteur public, titulaires, corps des enseignants et des IATSS. Comparaison avec l'ensemble des emplois au lieu de travail des départements 03/15/43/63 par sexe et âge quinquennal. Sources : BSA Clermont-Ferrand, Insee, RP2012 exploitation complémentaire.

3.2 Secteur public, non titulaires

Au sein des non titulaires, certains métiers sont presque exclusivement exercés par les jeunes : l'assistance éducative (48 % de moins de 30 ans) et les assistants de langue (94 % de moins de 30 ans).

Pour les enseignants et les IATSS contractuels, les individus sont légèrement plus jeunes que les titulaires. Par exemple, les enseignants contractuels ont moins de 35 ans dans un tiers des cas, contre 19 % chez les titulaires du 1^{er} degré, et 13 % chez les titulaires du 2nd degré. Toutefois, les non titulaires ne sont pas constitués que de jeunes, et une part non négligeable des agents a plus de 50 ans (18 % pour les enseignants, 20 % pour les IATSS).

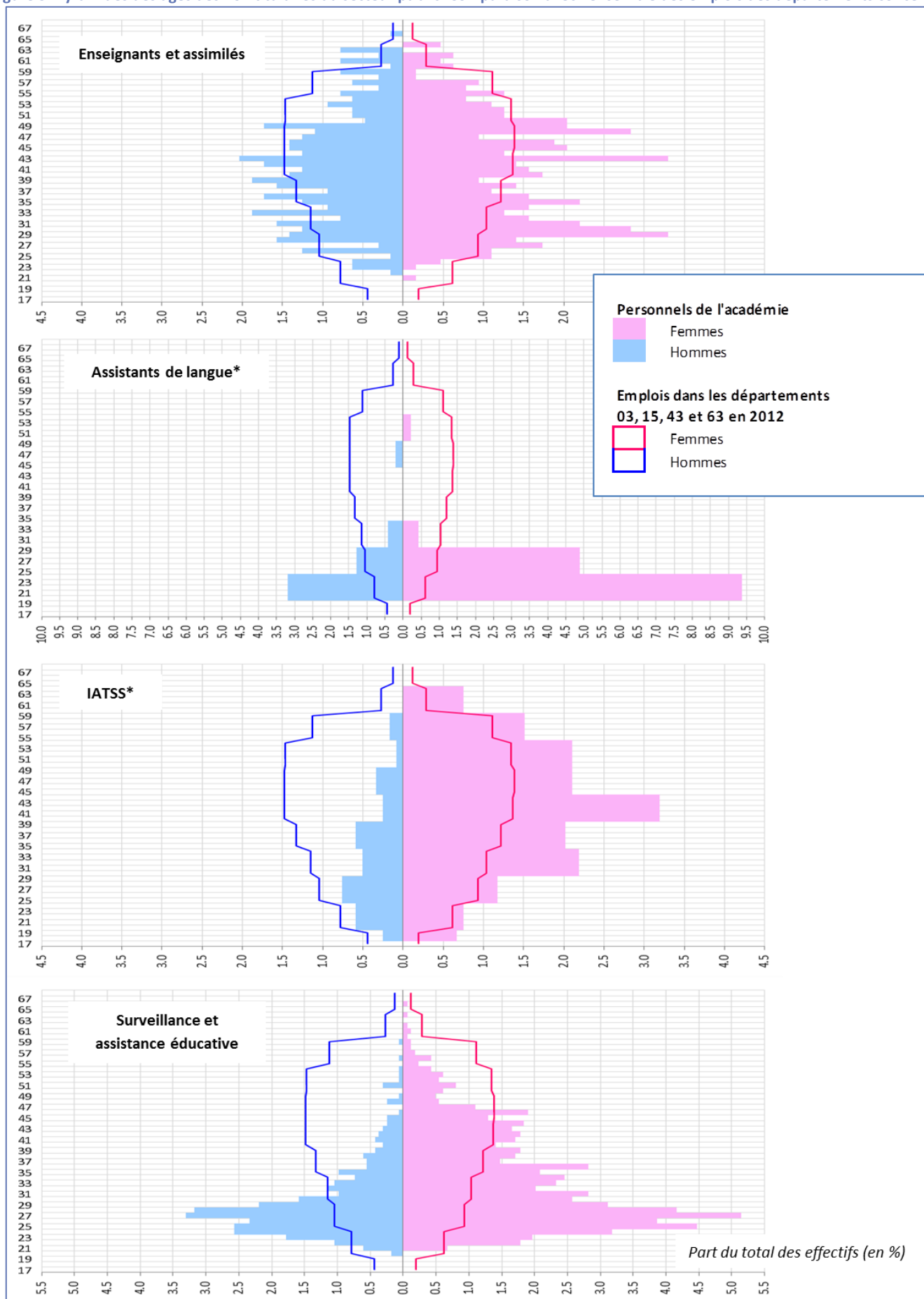
Tableau 5. Caractéristiques sociodémographiques des non titulaires du secteur public

		Effectif	Part de femmes	Âge moyen	Moins de 30 ans	Moins de 35 ans	Plus de 50 ans	Plus de 55 ans
776	maître auxiliaire	27	63%	52.3	0%	0%	48%	30%
779	professeur contractuel	596	57%	40.2	16%	33%	16%	7%
879	Contractuel bénéficiaire de l'obligation d'emploi	3	*	*	*	*	*	*
898	vacataire	11	55%	52.8	0%	0%	55%	36%
Enseignants et assimilés		637	57%	40.9	16%	31%	18%	9%
774	Assistant de langue vivante recruté localement	5	60%	30	60%	80%	20%	0%
777	corps des assistants étrangers	89	75%	24.4	96%	99%	0%	0%
Assistants de langue		94	74%	24.7	94%	98%	1%	0%
850	agent contractuel administratif	2	*	*	*	*	*	*
856	médecin contractuel	1	*	*	*	*	*	*
857	médecin contractuel santé scolaire	1	*	*	*	*	*	*
859	infirmière contractuelle	26	96%	45.7	8%	19%	35%	27%
860	assistante sociale contractuelle	8	100%	31.6	50%	63%	0%	0%
866	contractuel dix mois	161	89%	41.8	11%	26%	21%	10%
867	contractuel individuel	13	0%	32.8	46%	62%	0%	0%
869	Travailleur handicapé sous contrat	1	*	*	*	*	*	*
875	parcours d'accès à l'emploi	1	*	*	*	*	*	*
879	Contractuel bénéficiaire de l'obligation d'emploi	2	*	*	*	*	*	*
888	apprenti	22	64%	2280%	91%	91%	5%	5%
IATSS		238	82%	39.8	21%	34%	20%	11%
789	Accompagnant des élèves en situation de handicap*	340	95%	40.8	12%	27%	15%	5%
790	assistant d'éducation*	1 293	62%	30.5	58%	76%	2%	1%
Surveillance et assistance éducative*		1 633	69%	32.6	48%	66%	5%	1%
Ensemble des non titulaires du public*		2 602	67%	35	39%	56%	9%	4%

Champ : actifs affectés au 15/01/2016, secteur public, corps des non titulaires. Sources : BSA Clermont-Ferrand.

* Les effectifs sont potentiellement sous-évalués

Figure 5. Pyramides des âges des non titulaires du secteur public. Comparaison avec l'ensemble des emplois des départements concernés



*Lissé par âge quinquennal au vu des faibles effectifs. Champ : actifs affectés au 15/01/2016, secteur public, non titulaires. Comparaison avec l'ensemble des emplois au lieu de travail des départements 03/15/43/63 par sexe et âge quinquennal. Sources : BSA Clermont-Ferrand, Insee, RP2012 exploitation complémentaire

3.3 Secteur privé

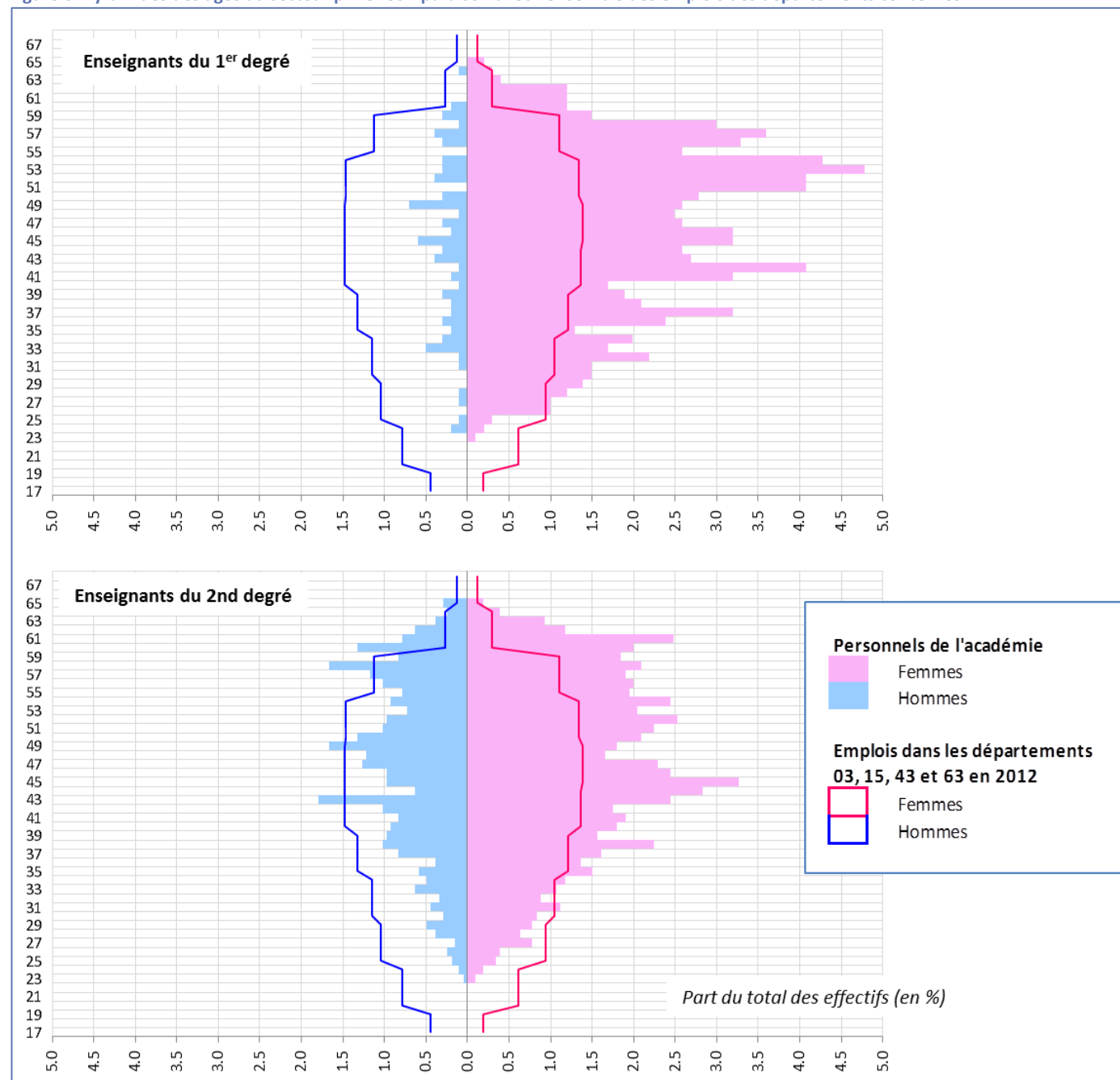
Le secteur privé est encore plus marqué par la féminisation du métier : les enseignants du 1^{er} degré comptent 92 % de femmes, et les enseignants du 2nd degré en comptent 67 %. Les individus sont légèrement plus âgés que dans le public : 39 % ont plus de 50 ans, contre 31 % dans le public. La pyramide des âges montre que les enseignants du 1^{er} degré privé sont particulièrement concernés par cette question d'âge.

Tableau 6. Caractéristiques sociodémographiques du secteur privé

		Effectif	Part de femmes	Âge moyen	Moins de 30 ans	Moins de 35 ans	Plus de 50 ans	Plus de 55 ans
400	instituteur	11	91%	46.7	0%	0%	18%	18%
405	professeur des écoles	885	91%	46.6	4%	13%	42%	19%
496	maître auxiliaire	108	97%	38.2	23%	39%	9%	4%
1 - Enseignants du 1er degré		1004	92%	45.7	6%	16%	38%	17%
431	professeur d'éducation physique et sportive	129	46%	46.9	7%	11%	40%	25%
451	professeur agrégé	63	43%	49.4	0%	2%	49%	37%
453	professeur certifié	1185	70%	48.4	3%	8%	45%	28%
467	adjoint d'enseignement	55	69%	53.7	0%	0%	76%	45%
475	professeur de lycée professionnel	209	67%	48.1	2%	10%	42%	21%
480	bénéficiaire de l'obligation d'emploi	1	*	*	*	*	*	*
496	maître auxiliaire	398	68%	40.2	14%	31%	13%	6%
550	professeur de chaire supérieure	1	*	*	*	*	*	*
551	professeur agrégé	8	63%	48.9	0%	0%	50%	25%
553	professeur certifié	4	*	*	*	*	*	*
2 - Enseignants du 2nd degré		2053	67%	46.9	5%	12%	39%	23%
Ensemble du secteur privé		3 057	75%	46.5	5%	13%	39%	21%

Champ : actifs affectés au 15/01/2016, secteur privé. Sources : BSA Clermont-Ferrand.

Figure 6. Pyramides des âges du secteur privé. Comparaison avec l'ensemble des emplois des départements concernés



Champ : actifs affectés au 15/01/2016, secteur privé. Comparaison avec l'ensemble des emplois au lieu de travail des départements 03/15/43/63 par sexe et âge quinquennal. Sources : BSA Clermont-Ferrand, Insee, RP2012 exploitation complémentaire

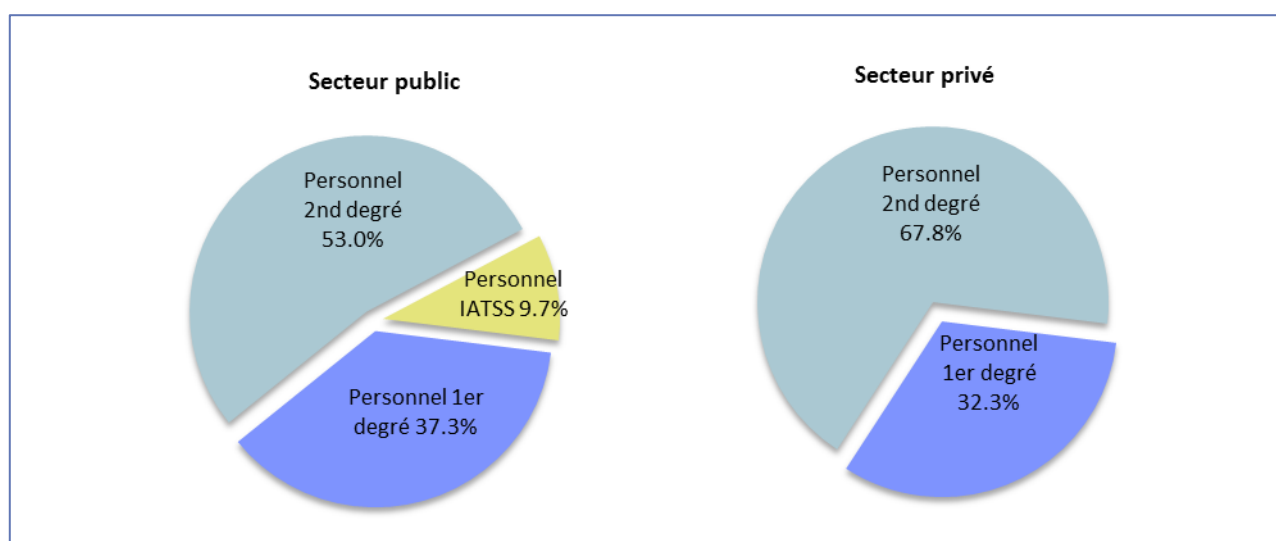
4 Répartition par corps et grand type d'affectation

Les précédentes parties regroupaient les agents en catégories selon leur corps. Dans cette partie, les agents sont au contraire classés en fonction de leur affectation principale, selon qu'il s'agisse du 1^{er} degré, du 2nd degré ou d'une affectation en tant que IATSS (ingénieurs, administratifs, techniciens, personnels sociaux et de santé). Par exemple, un professeur des écoles affecté en collège en enseignement adapté (SEGPA) sera dénombré dans le 2nd degré. Au sein de ces 3 catégories, les individus

seront de nouveau dénombrés selon leur corps dans les prochains tableaux.

Cette notion d'affectation dans le 1^{er} degré, 2nd degré ou IATSS est définie, dans l'application Bilan Social Académique, par la base de gestion des individus (EPP, AGAPE, AGORA), à l'exception des assistants d'éducation et des inspecteurs, repérés par leur fonction et la nature de leur support.

Figure 7. Répartition des personnels par grand type d'affectation



4.1 Secteur public, personnels affectés dans le 1^{er} degré

Dans le 1^{er} degré, 93 % des agents sont professeurs des écoles et on ne dénombre plus que 52 agents du corps des instituteurs. Les autres personnels sont principalement les accompagnants des élèves en situation de handicap (AESH).

Tableau 7. Répartition par corps et département des personnels affectés dans le 1^{er} degré public

		Allier	Cantal	Haute-Loire	Puy-de-Dôme	Académie	Part (en %)
115	inspecteur de l'éducation nationale	7	2	5	18	32	0.5
600	instituteur	13	4	7	28	52	0.8
615	professeur des écoles	1640	766	955	2999	6360	93.4
789	Accompagnant des élèves en situation de handicap	69	37	47	140	293	4.3
790	assistant d'éducation	20	3	1	46	70	1.0
879	Contractuel bénéficiaire de l'obligation d'emploi	1	.	.	1	2	0.0
Ensemble des personnels du 1er degré public		1 750	812	1 015	3 232	6 809	100.0

Champ : actifs affectés au 15/01/2016. Sources : BSA Clermont-Ferrand.

* Les effectifs sont potentiellement sous-évalués

4.2 Secteur public, personnels affectés dans le 2nd degré

Dans le 2nd degré, 44 % des individus sont certifiés, 12 % sont professeurs de lycées professionnels et 8 % sont agrégés. Les personnels de direction représentent 3 % des personnels, de même que les conseillers principaux d'éducation (CPE).

Tableau 8. Répartition par corps et département des personnels affectés dans le 2nd degré public

		Allier	Cantal	Haute-Loire	Puy-de-Dôme	Académie	Part (en %)
004	personnel de direction	74	38	39	128	279	2.9
105	inspecteur d'académie, directeur des services départementaux de l'éducation nationale	1	1	1	1	4	0.0
106	inspecteur d'académie adjoint	.	.	.	1	1	0.0
108	inspecteur d'académie - inspecteur pédagogique régional	.	.	.	28	28	0.3
115	inspecteur de l'éducation nationale	1	1	1	15	18	0.2
521	personnel d'orientation	18	6	10	37	71	0.7
531	professeur éducation physique et sportive	130	58	74	228	490	5.1
532	chargé d'enseignement éducation physique et sportive	8	3	1	9	21	0.2
550	professeur de chaire supérieure	1	.	.	45	46	0.5
551	professeur agrégé	184	54	96	458	792	8.2
553	professeur certifié	1 156	430	615	2 079	4 280	44.2
559	professeur d'enseignement général des collèges	7	7	3	21	38	0.4
563	conseiller principal d'éducation	68	29	32	129	258	2.7
567	adjoint d'enseignement	1	.	.	.	1	0.0
575	professeur des lycées professionnels	301	105	97	626	1 129	11.7
615	professeur des écoles	62	36	40	95	233	2.4
774	Assistant de langue vivante recruté localement	3	.	.	2	5	0.1
776	maître auxiliaire	5	5	3	14	27	0.3
777	corps des assistants étrangers	21	10	15	43	89	0.9
779	professeur contractuel	154	77	79	286	596	6.2
789	Accompagnant des élèves en situation de handicap*	16	4	3	24	47	0.5
790	assistant d'éducation*	295	149	156	623	1 223	12.6
879	Contractuel bénéficiaire de l'obligation d'emploi	1	.	.	.	1	0.0
898	vacataire	3	.	4	4	11	0.1
Ensemble des personnels du 2nd degré public		2 510	1 013	1 269	4 896	9 688	100.0

Champ : actifs affectés au 15/01/2016. Sources : BSA Clermont-Ferrand.

* Les effectifs sont potentiellement sous-évalués

4.3 Secteur public, personnels affectés en tant que IATSS

Pour les IATSS, les corps les plus importants sont les adjoints administratifs et les secrétaires administratifs, représentant respectivement 29 % et 18 % de l'ensemble.

Tableau 9. Répartition par corps et département des personnels affectés en tant que IATSS

		Allier	Cantal	Haute-Loire	Puy-de-Dôme	Académie	Part (en %)
020	Recteur d'académie	.	.	.	1	1	0.1
021	secrétaire général d'académie	.	.	.	1	1	0.1
030	administrateur de l'éducation nationale, de l'enseignement supérieur et de la recherche	2	1	2	11	16	0.9
051	Attaché d'administration de l'Etat	33	13	20	88	154	8.7
054	secrétaire administratif de l'éducation nationale et de l'enseignement supérieur	59	31	45	175	310	17.5
056	Adjoint administratif de l'éducation nationale et de l'enseignement supérieur	105	65	66	280	516	29.1
830	technicien de recherche et formation	2	1	4	35	42	2.4
834	assistant ingénieur	2	.	1	7	10	0.6
835	ingénieur d'études	.	1	1	34	36	2.0
836	ingénieur de recherche	.	.	.	19	19	1.1
839	adjoint technique de recherche et de formation	34	14	15	90	153	8.6
850	agent contractuel administratif	.	.	.	2	2	0.1
856	médecin contractuel	.	.	.	1	1	0.1
857	médecin contractuel santé scolaire	.	.	.	1	1	0.1
859	infirmière contractuelle	8	2	6	10	26	1.5
860	assistante sociale contractuelle	2	3	1	2	8	0.5
866	contractuel dix mois	31	21	21	88	161	9.1
867	contractuel individuel	2	1	1	9	13	0.7
869	Travailleur handicapé sous contrat	.	.	.	1	1	0.1
875	parcours d'accès à l'emploi	.	.	.	1	1	0.1
879	Contractuel bénéficiaire de l'obligation d'emploi	1	.	.	1	2	0.1
888	apprenti	.	.	.	22	22	1.2
957	technicien de l'éducation nationale	.	.	.	1	1	0.1
960	adjoint technique des établissements d'enseignement	.	.	.	3	3	0.2
986	Infirmiers de l'éducation nationale et de l'enseignement supérieur catégorie A	45	26	29	84	184	10.4
987	assistant service social des administrations de l'état	13	4	7	23	47	2.7
988	Conseiller technique de service social des administrations de l'état	3	3	2	5	13	0.7
997	médecin de l'éducation nationale	7	2	2	14	25	1.4
998	médecin de l'éducation nationale - conseiller technique	1	.	.	2	3	0.2
Ensemble des IATSS		350	188	223	1 011	1 772	100.0

Champ : actifs affectés au 15/01/2016. Sources : BSA Clermont-Ferrand.

4.4 Secteur privé, personnels affectés dans le 1^{er} degré

Le 1^{er} degré privé compte près de 1 000 agents, dont 88 % de professeurs des écoles. Cette année le corps des instituteurs suppléants n'est plus recensé, mais le corps des maîtres auxiliaires apparaît. Il y a autant d'agents en Haute-Loire que dans le Puy-de-Dôme.

Tableau 10. Répartition par corps et département des personnels affectés dans le 1^{er} degré privé

		Allier	Cantal	Haute-Loire	Puy-de-Dôme	Académie	Part (en %)
400	instituteur	2	2	5	2	11	1.1
405	professeur des écoles	115	70	342	340	867	87.9
496	maître auxiliaire	20	10	35	43	108	11.0
Ensemble des personnels du 1er degré privé		137	82	382	385	986	100.0

Champ : actifs affectés au 15/01/2016. Sources : BSA Clermont-Ferrand.

4.5 Secteur privé, personnels affectés dans le 2nd degré

Dans le privé, le corps de maître auxiliaire est très répandu (19 % de l'ensemble). Deux corps différents correspondent au même intitulé de « professeur certifié » (453 et 553) ; il en va de même pour celui de « professeur agrégé » (451 et 551). Les corps commençant par « 4 »

correspondent aux corps du privé reprenant l'échelle de rémunération des corps du public. À l'inverse, les corps commençant par 5 sont des corps du public, et correspondent donc à des individus fonctionnaires ayant une affectation dans le privé, un cas rare (13 individus).

Tableau 11. Répartition par corps et département des personnels affectés dans le 2nd degré privé

		Allier	Cantal	Haute-Loire	Puy-de-Dôme	Académie	Part (en %)
405	professeur des écoles	.	2	9	7	18	0.9
431	professeur d'éducation physique et sportive	13	12	41	63	129	6.2
451	professeur agrégé	9	2	16	36	63	3.0
453	professeur certifié	159	86	412	528	1 185	57.2
467	adjoint d'enseignement	6	3	21	25	55	2.7
475	professeur de lycée professionnel	28	22	72	87	209	10.1
480	bénéficiaire de l'obligation d'emploi	.	.	.	1	1	0.1
496	maître auxiliaire	75	55	127	141	398	19.2
550	professeur de chaire supérieure	.	.	.	1	1	0.1
551	professeur agrégé	.	.	1	7	8	0.4
553	professeur certifié	.	.	.	4	4	0.2
Ensemble des personnels du 2nd degré privé		290	182	699	900	2 071	100.0

Champ : actifs affectés au 15/01/2016. Sources : BSA Clermont-Ferrand.

5 Répartition par corps et type d'établissement

Dans cette partie, les personnels du second degré et les personnels IATSS sont étudiés selon leur affectation principale et le type d'établissement dans lequel ils exercent. Le Tableau 12 ci-dessous indique la manière dont sont regroupés les types d'établissement.

Tableau 12. Regroupement des types d'établissement

Regroupement		Type d'établissement
Collège	CLG	collège
	SES	section d'éducation spécialisée
LYC	LYC	lycée
	SGT	section générale et technologique en lycée professionnel
LP	EREA	école régionale du second degré
	LP	lycée professionnel
	SEP	section professionnelle en lycée
ZR	ZA	Zone de remplacement réservée aux maîtres auxiliaires garantis d'emploi
	ZR	zone de remplacement
Service	IA	inspection académique et services
	IEN	circonscription inspection éducation nationale
	IO	service académique et centres d'information et orientation
	RECT	rectorat et services rectoraux
Autre	CFA	centre de formation d'apprentis
	EME	établissement médico-éducatif
	GRET	groupement d'établissement de formation continue
	SOC	établissement socio-éducatif
	UNIV	université et INP hors écoles d'ingénieurs

5.1 Secteur public, personnels affectés dans le 2nd degré

Dans le 2nd degré public, la moitié des agents exercent en collège (46 %), 29 % en lycée et 16 % en lycée professionnel.

Tableau 13. Répartition par corps et type d'établissement d'exercice des personnels affectés dans le 2nd degré public

		Collège	Lycée	LP	ZR	Service	Autre	Ensemble
004	personnel de direction	185	63	30	.	1	.	279
105	inspecteur d'académie, directeur des services départementaux de l'éducation nationale	4	.	4
106	inspecteur d'académie adjoint	1	.	1
108	inspecteur d'académie - inspecteur pédagogique régional	28	.	28
115	inspecteur de l'éducation nationale	18	.	18
521	personnel d'orientation	71	.	71
531	professeur éducation physique et sportive	327	67	57	32	6	1	490
532	chargé d'enseignement éducation physique et sportive	11	4	3	2	1	.	21
550	professeur de chaire supérieure	.	46	46
551	professeur agrégé	168	577	7	38	2	.	792
553	professeur certifié	2 462	1 371	35	376	21	15	4 280
559	professeur d'enseignement général des collèges	34	.	.	4	.	.	38
563	conseiller principal d'éducation	117	82	30	27	2	.	258
567	adjoint d'enseignement	.	.	.	1	.	.	1
575	professeur des lycées professionnels	35	3	985	87	9	10	1 129
615	professeur des écoles	172	2	43	.	5	11	233
774	Assistant de langue vivante recruté localement	1	4	5
776	maître auxiliaire	15	5	7	.	.	.	27
777	corps des assistants étrangers	2	65	2	.	20	.	89
779	professeur contractuel	242	108	145	52	35	14	596
789	Accompagnant des élèves en situation de handicap*	47	.	47
790	assistant d'éducation*	667	412	144	.	.	.	1 223
879	Contractuel bénéficiaire de l'obligation d'emploi	.	.	.	1	.	.	1
898	vacataire	2	9	11
Ensemble des personnels du 2nd degré public		4 440	2 818	1 488	620	271	51	9 688
Part (en %)		45.8	29.1	15.4	6.4	2.8	0.5	100.0

LP lycée professionnel

ZR zone de remplacement

Champ : actifs affectés au 15/01/2016. Sources : BSA Clermont-Ferrand.

* Les effectifs sont potentiellement sous-évalués

5.2 Secteur public, personnels affectés en tant que IATSS

Pour les IATSS, plus de 6 individus sur 10 sont dans un établissement scolaire du second degré, et 37 % sont en services (rectorat, inspection académique, etc). Toutefois,

de nombreux corps ne sont affectés qu'en service (assistants de service social, ingénieur d'études, ingénieur de recherche, etc.).

Tableau 14. Répartition par corps et type d'établissement d'exercice des personnels affectés en tant que IATSS

		Collège	Lycée	LP	Service	Autre	Ensemble
020	Recteur d'académie	.	.	.	1	.	1
021	secrétaire général d'académie	.	.	.	1	.	1
030	administrateur de l'éducation nationale, de l'enseignement supérieur et de la recherche	.	6	.	9	1	16
051	Attaché d'administration de l'Etat	57	48	15	33	1	154
054	secrétaire administratif de l'éducation nationale et de l'enseignement supérieur	79	79	18	119	15	310
056	Adjoint administratif de l'éducation nationale et de l'enseignement supérieur	171	115	40	177	13	516
830	technicien de recherche et formation	.	18	.	24	.	42
834	assistant ingénieur	.	2	.	8	.	10
835	ingénieur d'études	.	.	.	36	.	36
836	ingénieur de recherche	.	.	.	19	.	19
839	adjoint technique de recherche et de formation	36	84	2	31	.	153
850	agent contractuel administratif	.	.	.	2	.	2
856	médecin contractuel	.	.	.	1	.	1
857	médecin contractuel santé scolaire	.	.	.	1	.	1
859	infirmière contractuelle	10	14	2	.	.	26
860	assistante sociale contractuelle	.	.	.	8	.	8
866	contractuel dix mois	51	44	6	60	.	161
867	contractuel individuel	.	10	.	3	.	13
869	Travailleur handicapé sous contrat	.	.	.	1	.	1
875	parcours d'accès à l'emploi	.	.	.	1	.	1
879	Contractuel bénéficiaire de l'obligation d'emploi	.	1	.	1	.	2
888	apprenti	.	.	.	22	.	22
957	technicien de l'éducation nationale	.	.	.	1	.	1
960	adjoint technique des établissements d'enseignement	.	.	.	3	.	3
986	Infirmiers de l'éducation nationale et de l'enseignement supérieur catégorie A	105	52	22	5	.	184
987	assistant service social des administrations de l'état	.	.	.	47	.	47
988	Conseiller technique de service social des administrations de l'état	.	.	.	13	.	13
997	médecin de l'éducation nationale	.	.	.	25	.	25
998	médecin de l'éducation nationale - conseiller technique	.	.	.	3	.	3
Ensemble des IATSS		509	473	105	655	30	1 772
Part (en %)		28.7	26.7	5.9	37.0	1.7	100.0

LP lycée professionnel. Champ : actifs affectés au 15/01/2016. Sources : BSA Clermont-Ferrand.

5.3 Secteur privé, personnels affectés dans le 2nd degré

Dans le 2nd degré privé, un enseignant sur deux est affecté en collège, et un sur trois en lycée. Alors que les enseignants du public peuvent être affectés sur une « zone de remplacement », cette affectation n'existe pas dans le privé.

Tableau 15. Répartition par corps et type d'établissement d'exercice des personnels affectés dans le 2nd degré privé

		Collège	Lycée	LP	Ensemble
405	professeur des écoles	18	.	.	18
431	professeur d'éducation physique et sportive	100	13	16	129
451	professeur agrégé	15	48	.	63
453	professeur certifié	661	511	13	1 185
467	adjoint d'enseignement	35	10	10	55
475	professeur de lycée professionnel	4	2	203	209
480	bénéficiaire de l'obligation d'emploi	.	1	.	1
496	maître auxiliaire	206	116	76	398
550	professeur de chaire supérieure	.	1	.	1
551	professeur agrégé	1	7	.	8
553	professeur certifié	2	2	.	4
Ensemble des personnels du 2nd degré privé		1 042	711	318	2 071
Part (en %)		50.3	34.3	15.4	100.0

LP lycée professionnel

Champ : actifs affectés au 15/01/2016. Sources : BSA Clermont-Ferrand.

6 Répartition par fonction exercée

Dans cette partie, les agents sont dénombrés selon la fonction qu'ils exercent dans leur lieu d'affectation principale, et non plus selon leur corps comme dans les parties précédentes. Par exemple, un individu faisant

fonction de chef d'établissement mais n'étant pas du corps des personnels de direction sera décompté dans la fonction « DIR » direction.

6.1 Secteur public, personnels affectés dans le 1^{er} degré

Les deux principales fonctions exercées sont l'enseignement (79 %) et le remplacement (9 %).

Tableau 16. Répartition par fonction et département des personnels affectés dans le 1^{er} degré public

		Allier	Cantal	Haute-Loire	Puy-de-Dôme	Académie	Part (en %)
ACS	Accompagnement soutien et hors AIS	1	8	2	15	26	0.4
ADA	réadaptation	1	1	3	7	12	0.2
ADM	administration	.	1	.	.	1	0.0
AED	assistant d'éducation	20	3	1	46	70	1.0
ASH	Accompagnement des élèves en situation de handicap	69	37	47	140	293	4.3
BED	Besoins éducatifs AIS hors classe	67	39	42	125	273	4.0
CPD	conseillers pédagogiques (31.92)	1	1	1	1	4	0.1
ENS	enseignement	1 429	639	810	2 531	5 409	79.4
INS	inspection	7	2	5	18	32	0.5
MAR	mise à disposition avec remboursement	2	.	.	.	2	0.0
PPA	Pilotage et animation pédagogique	20	16	17	31	84	1.2
REM	Remplacement	133	65	87	318	603	8.9
Ensemble des personnels du 1er degré public		1 750	812	1 015	3 232	6 809	100.0

Champ : actifs affectés au 15/01/2016. Sources : BSA Clermont-Ferrand.

* Les effectifs sont potentiellement sous-évalués

6.2 Secteur public, personnels affectés dans le 2nd degré

Le second degré rassemble des fonctions plus variées, avec notamment celles de direction (chefs d'établissement), d'orientation, de documentation ou encore d'éducation (pour les conseillers principaux d'éducation). De la même manière que dans le 1^{er} degré, la principale fonction exercée est l'enseignement, avec 75 % des individus.

Cette année, la fonction « chef de travaux » a un nouveau libellé : « Directeur délégué aux formations professionnelles et technologiques ».

Tableau 17. Répartition par fonction et département des personnels affectés dans le 2nd degré public

		Allier	Cantal	Haute-Loire	Puy-de-Dôme	Académie	Part (en %)
ADA	réadaptation	.	2	.	16	18	0.2
ADM	administration	2	1	1	24	28	0.3
AED	assistant d'éducation	295	149	156	623	1 223	12.6
APP	apprentissage	.	.	.	4	4	0.0
ASE	assistant étranger	24	10	15	45	94	1.0
ASH	Accompagnement des élèves en situation de handicap	16	4	3	24	47	0.5
CFC	conseiller en formation continue	8	4	4	20	36	0.4
CPD	conseillers pédagogiques (31.92)	.	.	.	1	1	0.0
CTR	Directeur délégué aux formations professionnelles et technologiques	15	6	9	23	53	0.6
DIR	direction	79	42	41	133	295	3.1
DOC	documentation	51	30	31	104	216	2.2
EDU	éducation	69	29	34	132	264	2.7
EEI	éducateur en internat	.	9	9	6	24	0.3
EMP	emplois particuliers - actions diverses	2	1	1	5	9	0.1
ENS	enseignement	1 922	715	950	3 629	7 216	74.5
FCA	formation continue des adultes	2	.	2	3	7	0.1
FCP	coordination, organisation, animation de la MAFPEN	.	.	.	6	6	0.1
INJ	coordination insertion jeunes	.	.	.	5	5	0.1
INS	inspection	1	3	1	39	44	0.5
MAR	mise à disposition avec remboursement	.	.	.	1	1	0.0
ORI	orientation	24	8	12	53	97	1.0
Ensemble des personnels du 2nd degré public		2 510	1 013	1 269	4 896	9 688	100.0

Champ : actifs affectés au 15/01/2016. Sources : BSA Clermont-Ferrand.

* Les effectifs sont potentiellement sous-évalués

6.3 Secteur public, personnels affectés en tant que IATSS

Même si les IATSS peuvent occuper des emplois variés, les fonctions exercées sont décrites en seulement quatre catégories : administrative, technique, médico-sociale ainsi que personnels ouvriers et de service (qui ne compte que 5 individus). Les fonctions administratives sont très majoritaires, et regroupent 65 % des individus.

Tableau 18. Répartition par fonction et département des personnels affectés en tant que IATSS

		Allier	Cantal	Haute-Loire	Puy-de-Dôme	Académie	Part (en %)
ADF	personnels administratifs	228	129	150	644	1 151	65.0
MDS	personnels médico-sociaux	79	40	47	142	308	17.4
OUV	personnels ouvriers et de service	.	.	.	5	5	0.3
TEC	personnels techniques	43	19	26	220	308	17.4
Ensemble des IATSS		350	188	223	1 011	1 772	100.0

Champ : actifs affectés au 15/01/2016. Sources : BSA Clermont-Ferrand.

6.4 Secteur privé, personnels affectés dans le 1^{er} degré

Dans le privé, seuls les enseignants sont concernés et on recense moins de fonctions. La fonction extrêmement majoritaire est l'enseignement (97 %), à laquelle s'ajoute 3 % de « besoins éducatifs AIS hors classe ».

Tableau 19. Répartition par fonction et département des personnels affectés dans le 1^{er} degré privé

		Allier	Cantal	Haute-Loire	Puy-de-Dôme	Académie	Part (en %)
BED	Besoins éducatifs AIS hors classe	4	2	7	20	33	3.4
ENS	enseignement	133	80	375	365	953	96.7
Ensemble des personnels du 1er degré privé		137	82	382	385	986	100.0

Champ : actifs affectés au 15/01/2016. Sources : BSA Clermont-Ferrand.

6.5 Secteur privé, personnels affectés dans le 2nd degré

Trois fonctions sont concernées dans le second degré privé : l'enseignement (96 %), la documentation (3 %) et la direction déléguée aux formations professionnelles et technologiques (nouveau libellé pour les chefs de travaux).

Tableau 20. Répartition par fonction et département des personnels affectés dans le 2nd degré privé

		Allier	Cantal	Haute-Loire	Puy-de-Dôme	Académie	Part (en %)
CTR	Directeur délégué aux formations professionnelles et technologiques	2	.	4	2	8	0.4
DOC	documentation	12	6	24	27	69	3.3
ENS	enseignement	276	176	671	871	1 994	96.3
Ensemble des personnels du 2nd degré privé		290	182	699	900	2 071	100.0

Champ : actifs affectés au 15/01/2016. Sources : BSA Clermont-Ferrand.

7 Répartition par discipline de poste, âge et sexe

Pour l'étude des disciplines dans cette partie, seuls les personnels affectés dans le second degré et ayant une fonction enseignement sont pris en compte. Les disciplines de poste sont regroupées selon le pivot de la discipline (code à 2 caractères), puis regroupées en 4 grandes catégories (domaines disciplinaires, domaines des services, domaines de la production, enseignement non

spécialisé) sur le même modèle que la DEPP dans ses *Repères et références statistiques* (voir l'édition 2015 p.305).

Les matières bivalentes rencontrées en enseignement professionnel sont attachées à une seule discipline ; par exemple les individus de lettres-histoire-géographie et lettres-langues sont dénombrés dans « lettres ».

7.1 Secteur public, personnels affectés dans le 2nd degré, fonction enseignement

Les « domaines disciplinaires » regroupent les disciplines généralistes telles que les mathématiques, les lettres, les langues, etc., et concernent trois quarts des enseignants. Les domaines de la production et ceux des services en représentent respectivement 15 % et 8 % (Tableau 21 p.24). Les enseignants les plus nombreux sont en lettres, en langues vivantes et en mathématiques.

Si la part de femmes est élevée dans les domaines disciplinaires et ceux des services (61 % et 70 %), elle apparaît faible dans les domaines de la production où seulement 28 % des enseignants sont des femmes.

Toutefois, parmi les disciplines générales, certaines se distinguent et comptent une minorité de femmes : la physique-chimie (39 %), les sciences économiques et sociales (43 %) ou encore l'éducation physique et sportive

(46 %). Il faut noter également la part de femmes très faible en technologie (13 %). À l'inverse, les femmes sont très présentes en lettres (77 % de femmes) et langues vivantes (83 % de femmes), qui sont deux disciplines regroupant un très grand nombre d'enseignants.

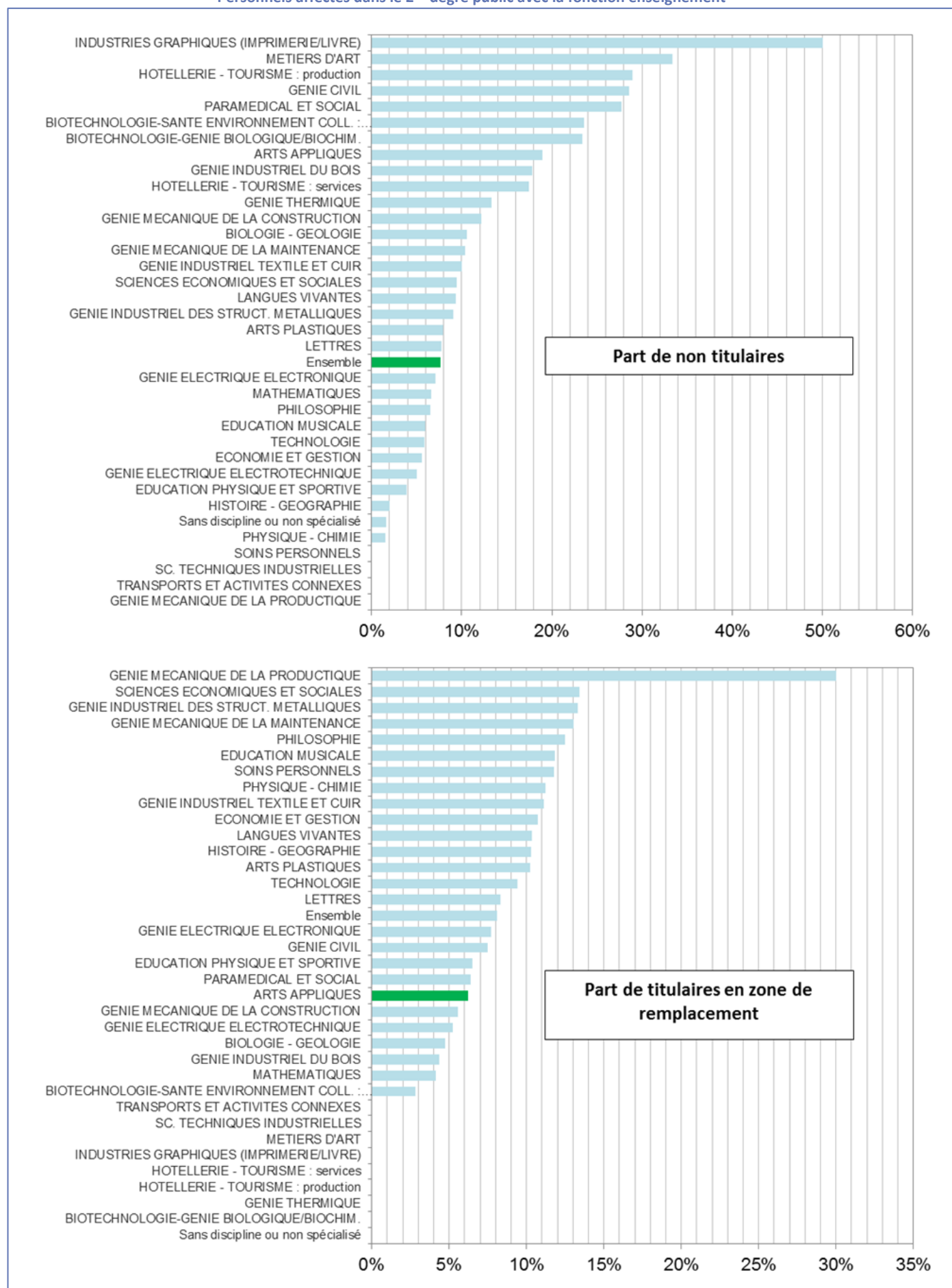
Environ 8 % des agents sont non titulaires. Les disciplines employant le plus de non titulaires sont globalement les disciplines du domaine de la production. Leur part de non titulaires peut être deux à trois fois supérieure à l'ensemble. À l'inverse, les domaines disciplinaires sont plus concernés par des titulaires affectés en zone de remplacement. Cette part varie selon la discipline : seulement 4 % en mathématiques contre 10 % en langues vivantes ou en histoire-géographie.

Tableau 21. Caractéristiques selon la discipline de poste des personnels affectés dans le 2nd degré public avec la fonction enseignement

		Effectif	Part de femmes	Âge moyen	Part de non titulaires	Part de titulaires en ZR	Titulaires de 57 ans et +	Titulaires de 58 ans et +	Titulaires de 59 ans et +	Titulaires de 60 ans et +	Titulaires de 61 ans et +	Titulaires de 62 ans et +
1	Domaines disciplinaires											
	ARTS PLASTIQUES	138	57%	45.2	8.0%	10.2%	22	17	15	12	9	6
	BIOLOGIE - GEOLOGIE	330	60%	44.3	10.6%	4.8%	44	38	28	20	18	11
	EDUCATION MUSICALE	135	61%	45.1	5.9%	11.8%	14	9	3	2	2	2
	EDUCATION PHYSIQUE ET SPORTIVE	594	46%	45.9	3.9%	6.5%	127	111	94	68	47	27
	HISTOIRE - GEOGRAPHIE	536	49%	44.0	2.1%	10.3%	45	42	32	25	17	13
	LANGUES VIVANTES	1 066	83%	44.5	9.4%	10.4%	115	96	78	58	42	31
	LETTRES	1 176	77%	44.4	7.7%	8.3%	134	116	97	75	54	30
	MATHEMATIQUES	878	46%	44.0	6.6%	4.2%	103	88	73	57	34	23
	PHILOSOPHIE	77	45%	46.0	6.5%	12.5%	9	9	9	9	7	5
	PHYSIQUE - CHIMIE	389	39%	43.8	1.5%	11.2%	34	31	25	20	15	8
	SCIENCES ECONOMIQUES ET SOCIALES	74	43%	45.7	9.5%	13.4%	12	12	12	10	5	4
	Ensemble	5 393	61%	44.5	6.6%	8.3%	659	569	466	356	250	160
2	Domaines de la production											
	ARTS APPLIQUES	79	66%	45.3	19.0%	6.3%	12	9	7	6	6	2
	BIOTECHNOLOGIE-GENIE BIOLOGIQUE/BIOCHIM.	47	62%	44.2	23.4%	0.0%	3	2	1	1	0	0
	BIOTECHNOLOGIE-SANTE ENVIRONNEMENT COLL. : production	140	86%	46.5	23.6%	2.8%	29	25	24	14	7	5
	GENIE CHIMIQUE	3	*	*	*	*	*	*	*	*	*	*
	GENIE CIVIL	56	14%	49.7	28.6%	7.5%	8	7	7	5	1	1
	GENIE ELECTRIQUE ELECTRONIQUE	14	21%	51.1	7.1%	7.7%	3	2	1	1	1	1
	GENIE ELECTRIQUE ELECTROTECHNIQUE	40	5%	48.3	5.0%	5.3%	6	4	3	2	1	0
	GENIE INDUSTRIEL DES PLASTIQUES/COMPOSIT	3	*	*	*	*	*	*	*	*	*	*
	GENIE INDUSTRIEL DES STRUCT. METALLIQUES	33	0%	48.8	9.1%	13.3%	6	6	5	4	3	3
	GENIE INDUSTRIEL DU BOIS	28	4%	46.7	17.9%	4.4%	3	3	3	2	1	1
	GENIE INDUSTRIEL DU VERRE ET CERAMIQUE	2	*	*	*	*	*	*	*	*	*	*
	GENIE INDUSTRIEL TEXTILE ET CUIR	20	95%	47.7	10.0%	11.1%	8	6	6	3	1	1
	GENIE MECANIQUE DE LA CONSTRUCTION	41	7%	47.6	12.2%	5.6%	5	5	4	3	3	0
	GENIE MECANIQUE DE LA MAINTENANCE	77	3%	45.7	10.4%	13.0%	9	6	3	2	1	0
	GENIE MECANIQUE DE LA PRODUCTIQUE	10	0%	49.2	0.0%	30.0%	1	1	1	1	0	0
	GENIE THERMIQUE	15	0%	45.0	13.3%	0.0%	1	1	1	1	1	0
	HOTELLERIE - TOURISME : production	38	8%	46.9	29.0%	0.0%	7	4	4	2	0	0
	SC. TECHNIQUES INDUSTRIELLES	15	0%	49.7	0.0%	0.0%	3	3	3	3	2	2
	TECHNOLOGIE	406	14%	48.9	5.9%	9.4%	80	57	40	32	18	13
	Ensemble	1 067	28%	47.6	13.0%	8.0%	185	142	113	82	46	29
3	Domaines des services											
	ECONOMIE ET GESTION	415	71%	48.7	5.5%	10.7%	77	64	51	37	26	17
	HOTELLERIE - TOURISME : services	40	55%	46.9	17.5%	0.0%	5	4	2	1	1	1
	INDUSTRIES GRAPHIQUES (IMPRIMERIE/LIVRE)	6	17%	40.3	50.0%	0.0%	0	0	0	0	0	0
	METIERS D'ART	9	22%	46.7	33.3%	0.0%	0	0	0	0	0	0
	METIERS DE L'ARTISANAT ET SPECIFIQUES	2	*	*	*	*	*	*	*	*	*	*
	PARAMEDICAL ET SOCIAL	65	89%	47.0	27.7%	6.4%	10	9	6	6	5	4
	SOINS PERSONNELS	17	94%	47.4	0.0%	11.8%	4	3	3	3	2	1
	TRANSPORTS ET ACTIVITES CONNEXES	11	9%	53.7	0.0%	0.0%	3	3	3	1	1	0
	Ensemble	565	70%	48.3	9.7%	9.2%	100	83	65	48	35	23
4	Sans discipline ou non spécialisé	189	59%	44.7	2%	0%	17	10	6	2	2	2
	LANGAGES SPECIAUX	2	*	*	*	*	*	*	*	*	*	*
	Ensemble enseignement non spécialisé	191	59%	44.7	2.1%	0.0%	17	10	6	2	2	2
Ensemble du 2nd degré public avec fonction enseignement		7 216	57%	45.3	7.7%	8.1%	961	804	650	488	333	214

Champ : actifs affectés au 15/01/2016, affectés principalement dans le 2nd degré public avec la fonction ENS. Sources : BSA Clermont-Ferrand.

Figure 8. Non titulaires et zone de remplacement selon la discipline de poste
Personnels affectés dans le 2nd degré public avec la fonction enseignement



Source : BSA, Clermont-Ferrand. Champ : Disciplines ayant au moins 5 individus. actifs affectés au 15/01/2016, personnels affectés dans le 2nd degré, secteur public, avec fonction enseignement.

7.2 Secteur privé, personnels affectés dans le 2nd degré, fonction enseignement

Pour le privé, il y a également trois quarts des enseignants dans un domaine disciplinaire.

De la même manière que dans le public, certaines disciplines comportent une très forte proportion d'enseignantes. C'est le cas, par exemple, des langues

vivantes (86 %) et des lettres (87 %), les deux disciplines comptant le plus d'agents. À l'opposé, la technologie est enseignée par seulement 28 % de femmes, et l'éducation physique et sportive par seulement 44 %.

Tableau 22. Caractéristiques selon la discipline de poste des personnels affectés dans le 2nd degré privé dans la fonction d'enseignement

		Effectif	Part de femmes	Âge moyen	57 ans et +	58 ans et +	59 ans et +	60 ans et +	61 ans et +	62 ans et +	
1	Domaines disciplinaires	ARTS PLASTIQUES	40	60%	44.8	5	4	4	3	2	1
		BIOLOGIE - GEOLOGIE	103	71%	46.4	25	21	17	11	9	3
		EDUCATION MUSICALE	39	56%	48.4	8	5	3	1	1	1
		EDUCATION PHYSIQUE ET SPORTIVE	161	44%	45.6	31	23	17	12	8	4
		HISTOIRE - GEOGRAPHIE	157	55%	46.9	30	27	22	20	15	7
		LANGUES VIVANTES	347	86%	47.3	71	56	40	35	22	15
		LETTRES	309	87%	45.8	57	51	44	38	25	13
		MATHEMATIQUES	225	60%	45.2	45	42	30	22	14	6
		PHILOSOPHIE	30	57%	45.1	5	5	4	4	4	2
		PHYSIQUE - CHIMIE	105	51%	45.7	18	17	16	14	10	7
		SCIENCES ECONOMIQUES ET SOCIALES	27	67%	47.9	6	5	3	3	2	2
		Ensemble	1 543	69%	46.2	301	256	200	163	112	61
2	Domaines de la production	ARTS APPLIQUES	46	61%	49.5	8	7	6	4	3	2
		BIOTECHNOLOGIE-GENIE BIOLOGIQUE/BIOCHIM.	5	*	*	*	*	*	*	*	*
		BIOTECHNOLOGIE-SANTE ENVIRONNEMENT COLL. : production	24	92%	43.0	2	2	2	2	1	1
		GENIE CIVIL	3	*	*	*	*	*	*	*	*
		GENIE ELECTRIQUE ELECTROTECHNIQUE	16	6%	48.2	3	3	3	2	2	2
		GENIE INDUSTRIEL DES STRUCT. METALLIQUES	6	0%	50.2	1	1	0	0	0	0
		GENIE MECANIQUE DE LA CONSTRUCTION	4	*	*	*	*	*	*	*	*
		GENIE MECANIQUE DE LA MAINTENANCE	5	*	*	*	*	*	*	*	*
		GENIE MECANIQUE DE LA PRODUCTIQUE	2	*	*	*	*	*	*	*	*
		GENIE THERMIQUE	2	*	*	*	*	*	*	*	*
		HOTELLERIE - TOURISME : production	2	*	*	*	*	*	*	*	*
		TECHNOLOGIE	101	28%	50.4	28	24	16	11	6	5
		Ensemble	216	38%	48.9	46	39	29	21	14	11
		3	Domaines des services	ECONOMIE ET GESTION	162	70%	49.6	43	38	31	24
HOTELLERIE - TOURISME : services	4			*	*	*	*	*	*	*	*
METIERS D'ART	2			*	*	*	*	*	*	*	*
PARAMEDICAL ET SOCIAL	35			100%	47.6	8	6	5	3	3	1
SOINS PERSONNELS	13			77%	44.8	1	1	1	1	1	1
Ensemble	216			75%	49.0	54	46	38	29	20	10
4		NON SPECIALISE	19	79%	49.5	5	4	4	4	3	3
		Ensemble enseignement non spécialisé	19	79%	49.5	5	4	4	4	3	3
Ensemble du 2nd degré privé avec fonction enseignement		1 994	67%	46.9	406	345	271	217	149	85	

Champ : actifs affectés au 15/01/2016, affectés principalement dans le 2nd degré privé dans la fonction ENS. Sources : BSA Clermont-Ferrand.

8 Les multi-affectations des enseignants

8.1 Quelques notions

L'application Bilan Social Académique (BSA) permet de dénombrer les individus ayant plusieurs affectations à la date du 15/01/2016. Cette notion n'est retrouvée pratiquement que pour les enseignants, ainsi toute cette partie ne sélectionne que les individus ayant la fonction enseignement.

Plusieurs notions sont disponibles :

- Le nombre total d'affectations d'un individu
- Le nombre d'affectations sur différents établissements
- Le nombre d'affectations sur différents sites
- Le nombre d'affectations sur différentes communes

Rappelons qu'un agent peut avoir **plusieurs affectations sur un même établissement**, s'il a différentes disciplines de poste ou différentes fonctions.

Dans cette note, un agent peut être considéré comme n'ayant aucune affectation. Par exemple, s'il n'occupe pas son support (exemple des individus bénéficiant d'un congé de longue durée ou d'un congé de formation au moment du dénombrement), alors son affectation n'est pas comptabilisée dans l'application BSA. Par conséquent, il sera également dénombré sur zéro site et zéro commune. Les affectations en **zone de remplacement** sont un autre cas particulier : elles ne sont pas comptabilisées comme des affectations sauf s'il s'agit de l'unique affectation de l'individu. Dans ce dernier cas, les individus sont alors décomptés sur zéro site et zéro commune.

La notion de **site** est une notion plus large que celle d'un établissement scolaire : les établissements et leurs sections, par exemple un collège et sa SEGPA, ou encore les établissements d'une même cité scolaire, sont comptés dans un même site.

8.2 Dénombrement global

Pour l'ensemble de l'académie, 16 % des enseignants ont plusieurs affectations (ou plusieurs supports d'affectation). Cela peut correspondre dans certains cas à plusieurs affectations dans un même établissement : par exemple si l'individu a plusieurs fonctions, ou plusieurs

disciplines. En décomptant uniquement les affectations sur des sites différents, cette part est plus réduite : seuls 9 % des agents sont sur différents sites, et 5 % sont sur différentes communes.

Tableau 23. Nombre d'affectations par enseignant dans l'académie

	Nb de supports d'affectation		Nb de sites différents		Nb de communes différentes	
	Nb d'agents	Part (en %)	Nb d'agents	Part (en %)	Nb d'agents	Part (en %)
0	160	1.0	160	1.0	160	1.0
1	12 849	82.5	13 990	89.8	14 616	93.9
2	1 967	12.6	1 113	7.2	632	4.1
3	452	2.9	242	1.6	135	0.9
4 et +	144	0.9	67	0.4	29	0.2
Ensemble des agents avec fonction enseignement	15 572	100.0	15 572	100.0	15 572	100.0

Champ : actifs affectés au 15/01/2016, personnels affectés dans les 1^{er} et 2nd degrés avec la fonction enseignement. Sources : BSA Clermont-Ferrand.

8.3 Par corps

Enseigner sur différents sites ou différentes communes plus fréquent pour les corps des contractuels. Dans le privé, enseigner dans différents lieux est répandu : 43 % des certifiés sont sur plusieurs sites, et 13 % sur plusieurs communes. Dans le public, ils ne sont que 4 % à être sur plusieurs sites, et 4 % sur plusieurs communes.

Tableau 24. Part des enseignants avec plusieurs affectations selon le corps et le secteur

			Effectif	Part avec plusieurs supports d'affectation	Part sur plusieurs sites	Part sur plusieurs communes
I - PUBLIC	600	instituteur	44	4.5%	2.3%	0.0%
	615	professeur des écoles	5 363	6.2%	4.7%	3.7%
	879	Contractuel bénéficiaire de l'obligation d'emploi	2	*	*	*
	Ensemble 1 ^{er} degré		5 409	6.2%	4.7%	3.7%
	531	professeur éducation physique et sportive	484	25.8%	2.5%	1.7%
	532	chargé d'enseignement éducation physique et sportive	20	15.0%	0.0%	0.0%
	550	professeur de chaire supérieure	46	0.0%	0.0%	0.0%
	551	professeur agrégé	783	9.3%	1.4%	1.1%
	553	professeur certifié	4 024	17.0%	4.4%	3.8%
	559	professeur d'enseignement général des collèges	38	15.8%	0.0%	0.0%
	567	adjoint d'enseignement	1	*	*	*
	575	professeur des lycées professionnels	1 082	12.1%	1.3%	0.8%
	615	professeur des écoles	185	10.3%	1.1%	0.5%
	776	maître auxiliaire	23	34.8%	30.4%	30.4%
	779	professeur contractuel	518	35.3%	29.2%	23.2%
	879	Contractuel bénéficiaire de l'obligation d'emploi	1	*	*	*
	898	vacataire	11	0.0%	0.0%	0.0%
	Ensemble 2 nd degré		7 216	17.1%	5.2%	4.3%
				12 625	12.4%	5.0%
II - PRIVE	400	instituteur	11	18.2%	9.1%	9.1%
	405	professeur des écoles	837	10.6%	2.9%	2.9%
	496	maître auxiliaire	105	19.0%	11.4%	10.5%
	Ensemble 1 ^{er} degré		953	11.6%	3.9%	3.8%
	405	professeur des écoles	18	5.6%	5.6%	5.6%
	431	professeur d'éducation physique et sportive	128	59.4%	56.3%	18.8%
	451	professeur agrégé	62	38.7%	35.5%	9.7%
	453	professeur certifié	1 124	48.8%	43.3%	12.7%
	467	adjoint d'enseignement	53	39.6%	32.1%	13.2%
	475	professeur de lycée professionnel	204	14.7%	10.8%	1.0%
	480	bénéficiaire de l'obligation d'emploi	1	*	*	*
	496	maître auxiliaire	391	46.8%	34.3%	17.6%
	550	professeur de chaire supérieure	1	*	*	*
	551	professeur agrégé	8	0.0%	0.0%	0.0%
	553	professeur certifié	4	*	*	*
	Ensemble 2 nd degré		1 994	44.4%	37.9%	12.7%
				2 947	33.8%	26.9%
PUBLIC+PRIVE			15 572	16.5%	9.1%	5.1%

Source : BSA, Clermont-Ferrand. Champ : actifs affectés au 15/01/2016, personnels affectés dans les 1^{er} et 2nd degrés avec la fonction enseignement.

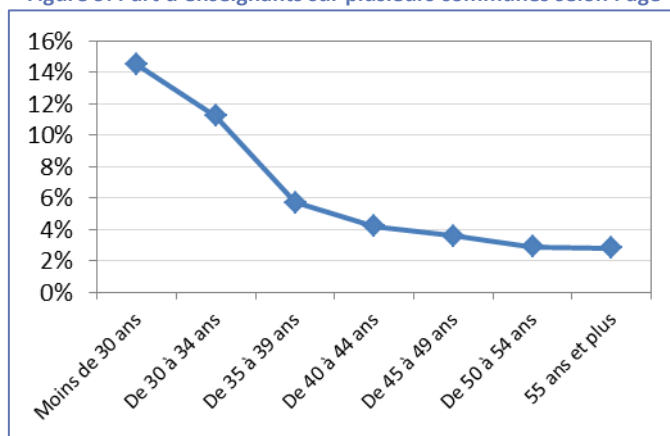
8.4 Par sexe et âge

Une plus forte part d'hommes est affectée sur plusieurs communes : 5.7 % contre 4.9 % des femmes. Les plus jeunes sont les plus concernés, en particulier avant 35 ans. Ainsi, 14,5 % des moins de 30 ans sont sur différentes communes, contre 3 % des plus de 55 ans.

Tableau 25. Part des enseignants avec plusieurs affectations selon le sexe et l'âge

	Effectif	Part avec plusieurs supports d'affectation	Part sur plusieurs sites	Part sur plusieurs communes
Sexe				
Hommes	4 670	19.6%	10.0%	5.7%
Femmes	10 902	15.1%	8.8%	4.9%
Ensemble	15 572	16.5%	9.1%	5.1%
Âge				
Moins de 30 ans	931	24.0%	18.7%	14.5%
De 30 à 34 ans	1 416	25.6%	16.2%	11.2%
De 35 à 39 ans	2 270	18.1%	9.5%	5.7%
De 40 à 44 ans	2 987	14.9%	7.6%	4.2%
De 45 à 49 ans	2 845	14.3%	7.5%	3.6%
De 50 à 54 ans	2 336	13.3%	6.5%	2.9%
55 ans et plus	2 787	14.6%	7.6%	2.8%
Ensemble	15 572	16.5%	9.1%	5.1%

Figure 9. Part d'enseignants sur plusieurs communes selon l'âge



Source : BSA, Clermont-Ferrand. Champ : actifs affectés au 15/01/2016, personnels affectés dans les 1^{er} et 2nd degrés dans la fonction enseignement.

8.5 Enseignants affectés dans le 2nd degré, par type d'établissement

Parmi les enseignants du second degré public, les agents affectés en zone de remplacement se distinguent : ils sont 3 sur 10 à enseigner sur différentes communes. Pour les autres, ce sont les individus en collège qui enseignent plus

fréquemment sur différents lieux. Ceci est à rapprocher du fait que les collèges sont des plus petites structures que les lycées, ce qui peut amener plus souvent à compléter son service dans un autre établissement.

Tableau 26. Part des enseignants avec plusieurs affectations selon le type d'établissement principal

		Effectif	Part avec plusieurs supports d'affectation	Part sur plusieurs sites	Part sur plusieurs communes
I - PUBLIC	Collège	3 302	19.4%	3.5%	3.1%
	Lycée	2 109	8.4%	1.2%	0.7%
	LP	1 209	14.1%	2.0%	1.0%
	ZR	584	42.1%	36.3%	30.7%
	Autre	12	0.0%	0.0%	0.0%
	Ensemble	7 216	17.1%	5.2%	4.3%
II - PRIVE	Collège	1 008	53.3%	46.3%	19.7%
	Lycée	683	41.0%	35.6%	6.7%
	LP	303	22.4%	15.2%	2.6%
	Ensemble	1 994	44.4%	37.9%	12.7%
Ensemble du 2 nd degré avec fonction enseignement		9 210	23.0%	12.3%	6.1%

Source : BSA, Clermont-Ferrand. Champ : actifs affectés au 15/01/2016, personnels affectés dans le 2nd degré dans la fonction enseignement. Type d'établissement de l'affectation principale de l'agent. Pour connaître les types d'établissement contenus dans chaque catégorie, voir Tableau 12 p.16

8.6 Secteur public, enseignants affectés dans le 2nd degré, par discipline de poste

En général, les enseignants de domaines disciplinaires sont plus souvent sur plusieurs sites (5 %) que ceux des domaines de la production (3 %) ou des services (2 %) : ce constat est à rapprocher du paragraphe précédent sur l'enseignement en collège, en lycée et en lycée professionnel. Dans le détail, l'éducation musicale ou les

arts plastiques sont les disciplines les plus concernées. Les enseignants de langues, qui sont nombreux, sont 8 % à enseigner sur plusieurs communes. À l'inverse, seuls 2 % des enseignants de mathématiques ou d'éducation physique et sportive enseignent sur plusieurs communes.

Tableau 27. Part des enseignants du 2nd degré public avec plusieurs affectations, selon leur discipline de poste

		Effectif	Part avec plusieurs supports d'affectation	Part sur plusieurs sites	Part sur plusieurs communes	
1	Domaines disciplinaires	ARTS PLASTIQUES	138	47.8%	13.0%	
		BIOLOGIE - GEOLOGIE	330	18.2%	7.9%	7.0%
		EDUCATION MUSICALE	135	48.1%	10.4%	10.4%
		EDUCATION PHYSIQUE ET SPORTIVE	594	26.3%	3.2%	2.0%
		HISTOIRE - GEOGRAPHIE	536	10.8%	5.0%	4.3%
		LANGUES VIVANTES	1 066	27.0%	9.7%	8.1%
		LETTRES	1 176	10.4%	4.0%	2.9%
		MATHEMATIQUES	878	7.6%	3.0%	2.2%
		PHILOSOPHIE	77	11.7%	7.8%	7.8%
		PHYSIQUE - CHIMIE	389	18.8%	7.2%	6.4%
		SCIENCES ECONOMIQUES ET SOCIALES	74	12.2%	5.4%	5.4%
		Ensemble	5 393	18.0%	5.9%	4.9%
2	Domaines de la production	ARTS APPLIQUES	79	20.3%	6.3%	5.1%
		BIOTECHNOLOGIE-GENIE BIOLOGIQUE/BIOCHIM.	47	0.0%	0.0%	0.0%
		BIOTECHNOLOGIE-SANTE ENVIRONNEMENT COLL. : production	140	12.9%	3.6%	1.4%
		GENIE CHIMIQUE	3	66.7%	0.0%	0.0%
		GENIE CIVIL	56	10.7%	3.6%	0.0%
		GENIE ELECTRIQUE ELECTRONIQUE	14	7.1%	0.0%	0.0%
		GENIE ELECTRIQUE ELECTROTECHNIQUE	40	5.0%	2.5%	2.5%
		GENIE INDUSTRIEL DES PLASTIQUES/COMPOSIT	3	0.0%	0.0%	0.0%
		GENIE INDUSTRIEL DES STRUCT. METALLIQUES	33	9.1%	0.0%	0.0%
		GENIE INDUSTRIEL DU BOIS	28	10.7%	3.6%	3.6%
		GENIE INDUSTRIEL DU VERRE ET CERAMIQUE	2	0.0%	0.0%	0.0%
		GENIE INDUSTRIEL TEXTILE ET CUIR	20	35.0%	0.0%	0.0%
		GENIE MECANIQUE DE LA CONSTRUCTION	41	26.8%	4.9%	4.9%
		GENIE MECANIQUE DE LA MAINTENANCE	77	16.9%	0.0%	0.0%
		GENIE MECANIQUE DE LA PRODUCTIQUE	10	0.0%	0.0%	0.0%
		GENIE THERMIQUE	15	6.7%	0.0%	0.0%
		HOTELLERIE - TOURISME : production	38	21.1%	0.0%	0.0%
		SC. TECHNIQUES INDUSTRIELLES	15	0.0%	0.0%	0.0%
		TECHNOLOGIE	406	23.9%	6.2%	4.9%
		Ensemble	1 067	17.6%	3.8%	2.8%
		3	Domaines des services	ECONOMIE ET GESTION	415	8.0%
HOTELLERIE - TOURISME : services	40			22.5%	0.0%	0.0%
INDUSTRIES GRAPHIQUES (IMPRIMERIE/LIVRE)	6			16.7%	0.0%	0.0%
METIERS D'ART	9			55.6%	0.0%	0.0%
METIERS DE L'ARTISANAT ET SPECIFIQUES	2			0.0%	0.0%	0.0%
PARAMEDICAL ET SOCIAL	65			4.6%	1.5%	1.5%
SOINS PERSONNELS	17			0.0%	0.0%	0.0%
TRANSPORTS ET ACTIVITES CONNEXES	11			0.0%	0.0%	0.0%
Ensemble	565			9.0%	2.5%	2.1%
4	Ensemble enseignement non spécialisé			Sans discipline ou non spécialisé	189	10.1%
		LANGAGES SPECIAUX	2	100.0%	50.0%	50.0%
		Ensemble	191	11.0%	1.6%	1.0%
Ensemble du 2nd degré public avec fonction enseignement		7 216	17.1%	5.2%	4.3%	

Source : BSA, Clermont-Ferrand. Champ : actifs affectés au 15/01/2016, personnels affectés dans le 2nd degré public avec la fonction enseignement. Discipline de poste de l'affectation principale de l'agent.

8.7 Secteur privé, enseignants affectés dans le 2nd degré, par discipline de poste

Dans le privé, les disciplines les plus concernées restent l'éducation musicale et les arts plastiques, alors que peu d'enseignants de mathématiques et de lettres enseignent sur différents lieux.

Tableau 28. Part des enseignants du 2nd degré privé avec plusieurs affectations, selon leur discipline de poste

		Effectif	Part avec plusieurs supports d'affectation	Part sur plusieurs sites	Part sur plusieurs communes
1	Domaines disciplinaires	ARTS PLASTIQUES	40	87.5%	87.5%
		BIOLOGIE - GEOLOGIE	103	63.1%	52.4%
		EDUCATION MUSICALE	39	66.7%	66.7%
		EDUCATION PHYSIQUE ET SPORTIVE	161	62.7%	58.4%
		HISTOIRE - GEOGRAPHIE	157	51.0%	46.5%
		LANGUES VIVANTES	347	54.8%	50.7%
		LETTRES	309	45.3%	34.0%
		MATHEMATIQUES	225	37.8%	32.9%
		PHILOSOPHIE	30	26.7%	26.7%
		PHYSIQUE - CHIMIE	105	49.5%	43.8%
		SCIENCES ECONOMIQUES ET SOCIALES	27	29.6%	29.6%
		Ensemble	1 543	51.2%	45.3%
2	Domaines de la production	ARTS APPLIQUES	46	15.2%	4.3%
		BIOTECHNOLOGIE-GENIE BIOLOGIQUE/BIOCHIM.	5	80.0%	60.0%
		BIOTECHNOLOGIE-SANTE ENVIRONNEMENT COLL. : production	24	25.0%	20.8%
		GENIE CIVIL	3	33.3%	33.3%
		GENIE ELECTRIQUE ELECTROTECHNIQUE	16	25.0%	25.0%
		GENIE INDUSTRIEL DES STRUCT. METALLIQUES	6	33.3%	33.3%
		GENIE MECANIQUE DE LA CONSTRUCTION	4	25.0%	0.0%
		GENIE MECANIQUE DE LA MAINTENANCE	5	20.0%	20.0%
		GENIE MECANIQUE DE LA PRODUCTIQUE	2	0.0%	0.0%
		GENIE THERMIQUE	2	0.0%	0.0%
		HOTELLERIE - TOURISME : production	2	0.0%	0.0%
		TECHNOLOGIE	101	37.6%	25.7%
		Ensemble	216	29.6%	20.4%
					10.6%
3	Domaines des services	ECONOMIE ET GESTION	162	10.5%	6.8%
		HOTELLERIE - TOURISME : services	4	0.0%	0.0%
		METIERS D'ART	2	50.0%	50.0%
		PARAMEDICAL ET SOCIAL	35	25.7%	0.0%
		SOINS PERSONNELS	13	23.1%	0.0%
		Ensemble	216	13.9%	5.6%
4		Sans discipline ou non spécialisé	19	5.3%	5.3%
Ensemble du 2nd degré privé avec fonction enseignement		1 994	44.4%	37.9%	12.7%

Source : BSA, Clermont-Ferrand. Champ : actifs affectés au 15/01/2016, personnels affectés dans le 2nd degré privé avec la fonction enseignement. Discipline de poste de l'affectation principale de l'agent.

Annexe. Regroupement des corps de la première partie de l'étude

		Code	Libellé corps					
I - PUBLIC	A - Titulaires	1 - Enseignants du 1er degré	600 instituteur 615 professeur des écoles					
		2 - Enseignants du 2nd degré	531 professeur éducation physique et sportive 532 chargé d'enseignement éducation physique et sportive 550 professeur de chaire supérieure 551 professeur agrégé 553 professeur certifié 559 professeur d'enseignement général des collèges 567 adjoint d'enseignement 575 professeur des lycées professionnels					
			3 - DIO	004 personnel de direction 105 inspecteur d'académie, directeur des services départementaux de l'éducation nationale 106 inspecteur d'académie adjoint 108 inspecteur d'académie - inspecteur pédagogique régional 115 inspecteur de l'éducation nationale 521 personnel d'orientation 563 conseiller principal d'éducation				
				4 - IATSS	020 Recteur d'académie 021 secrétaire général d'académie 030 administrateur de l'éducation nationale, de l'enseignement supérieur et de la recherche 051 Attaché d'administration de l'Etat 054 secrétaire administratif de l'éducation nationale et de l'enseignement supérieur 056 Adjoint administratif de l'éducation nationale et de l'enseignement supérieur 830 technicien de recherche et formation 834 assistant ingénieur 835 ingénieur d'études 836 ingénieur de recherche 839 adjoint technique de recherche et de formation 957 technicien de l'éducation nationale 960 adjoint technique des établissements d'enseignement 986 Infirmiers de l'éducation nationale et de l'enseignement supérieur catégorie A 987 assistant service social des administrations de l'état 988 Conseiller technique de service social des administrations de l'état 997 médecin de l'éducation nationale 998 médecin de l'éducation nationale - conseiller technique			
					B - Non titulaires de droit public	1 - Enseignants et assimilés	776 maître auxiliaire 779 professeur contractuel 879 Contractuel bénéficiaire de l'obligation d'emploi 898 vacataire	
						2 - Assistants de langue	774 Assistant de langue vivante recruté localement 777 corps des assistants étrangers	
						3 - IATSS	850 agent contractuel administratif 856 médecin contractuel 857 médecin contractuel santé scolaire 859 infirmière contractuelle 860 assistante sociale contractuelle 866 contractuel dix mois 867 contractuel individuel 869 Travailleur handicapé sous contrat 875 parcours d'accès à l'emploi 879 Contractuel bénéficiaire de l'obligation d'emploi 888 apprenti	
							4 - Surveillance et assistance éducative	789 Accompagnant des élèves en situation de handicap 790 assistant d'éducation
			II - PRIVE				1 - Enseignants du 1er degré	400 instituteur 405 professeur des écoles 496 maître auxiliaire (affectés dans le 1er degré)
		2 - Enseignants du 2nd degré						431 professeur d'éducation physique et sportive 451 professeur agrégé 453 professeur certifié 467 adjoint d'enseignement 475 professeur de lycée professionnel 480 bénéficiaire de l'obligation d'emploi 496 maître auxiliaire (affectés dans le 2nd degré) 550 professeur de chaire supérieure 551 professeur agrégé 553 professeur certifié

collection

Notes Statistiques

thématique

Statistiques

titre

Les effectifs des personnels
de l'académie
Public et privé
Année scolaire 2015/2016

conception, réalisation et diffusion

Division Statistique et Evaluation (DSE)
dse@ac-clermont.fr

impression

Rectorat - 60 ex.

pour plus d'informations

<http://www.ac-clermont.fr/statistiques/>

n°ISSN

2259-3845



MINISTÈRE
DE L'ÉDUCATION NATIONALE,
DE L'ENSEIGNEMENT SUPÉRIEUR
ET DE LA RECHERCHE

