



notes de la DESI

académie de Clermont-Ferrand

L'apprentissage en Auvergne

Année 2007 / 2008

numéro 03 - 09

juin 2009

L'APPRENTISSAGE EN AUVERGNE

Année 2007/2008

Etude réalisée par Martine HIRIART-DURRUTY et Patricia ROUBY

En 2007/2008 l'Auvergne accueille 8 829 apprentis soit 5 % d'apprentis en plus qu'en 2006, inscrits dans 22 CFA et 2 sections d'apprentissage. 65 sites de formation sont implantés dans les quatre départements auvergnats.

Le poids de l'apprentissage par rapport second cycle professionnel (niveau V et IV) est de 32,8 % en Auvergne et de 29,4 % en France : notre région se situe au 7^{ème} rang des 26 régions françaises en nombre d'apprentis du niveau V (CAP, BEP) et au 15^{ème} rang du niveau IV (Bac pro., BP).

L'apprentissage des niveaux d'enseignement du supérieur continue à se développer en Auvergne avec une augmentation annuelle en 2007 de 30,6 % aux niveaux II et I (2^{ème} ou 3^{ème} cycle) et de 13,5 % au niveau III (BTS), plus forte que celles des niveaux IV et V (respectivement de 8,4 % et 1,7 %).

En 2007/2008, 63,4 % des apprentis inscrits en première année d'apprentissage des niveaux V et IV viennent du système scolaire (65,8 % au niveau France), dont presque la moitié (48,2 %) arrive de classe de 3^{ème} en niveau V ; ceux inscrit en 1^{ère} année de formation de niveau IV, sont issus majoritairement d'une formation de niveau V sous statut d'apprentis (58 %) ou du second cycle professionnel sous statut scolaire (34,2 %).

Comme en France, l'apprentissage en Auvergne reste orienté vers les domaines technico-professionnel de la production (72,4 %) majoritairement masculins. Les filles sont majoritaires dans les formations relevant des domaines des échanges et gestion et des services aux personnes.

Juin 2009

Avant propos

Le ministère de l'Éducation nationale en accord avec les régions a mis en place depuis l'année 2006/2007 un nouveau système d'information sur la formation des apprentis (SIFA). Ce dispositif recense tous les apprentis des centres de formation d'apprentis (CFA) qu'ils soient sous tutelle des ministères de l'Éducation nationale, de l'Enseignement supérieur et de la recherche, de l'Agriculture et de la pêche, de la Santé et de la Jeunesse, des Sports et de la Vie associative. En dernier ressort chaque académie recense et valide les informations de tous les CFA avant transmission à la direction de l'évaluation de la prospective et de la performance.

L'Académie de Clermont-Ferrand en accord avec la région Auvergne assure la gestion de l'ensemble de ce dispositif d'information. Ce système repose sur un recensement informatisé de caractéristiques de chaque apprenti tout au long de son cursus d'apprentissage ainsi que de données agrégées sur les personnels enseignants et les diplômés des CFA.

Ce document présente pour la deuxième année consécutive les informations analysées sur les apprentis pour l'année 2007/2008.

Au 31 décembre 2007, la formation par apprentissage regroupe en région Auvergne 8 829 apprentis répartis dans 24 CFA, soit 2 % de la population des apprentis en France. En Auvergne l'apprentissage en établissement sous tutelle du ministère de l'Agriculture et de la pêche prend une part deux fois plus importante environ qu'en moyenne nationale.

L'enseignement professionnel sous statut scolaire et par apprentissage se complètent dans le cursus de la formation initiale. Le Rectorat en harmonisation et en complémentarité avec la région et avec les CFA existants développe également l'apprentissage en établissement scolaire sous forme d'un "CFA hors les murs" regroupant 215 apprentis en 2007/2008 en augmentation de 55 apprentis.

Avec ce nouveau système d'information le ministère de l'Éducation nationale, l'Académie de Clermont-Ferrand, la région Auvergne, les CFA possèdent chaque année une référence commune du constat des apprentis, validée à la date du 31 décembre pour l'année en cours. Dans l'avenir plusieurs années d'information permettront une meilleure connaissance des parcours des apprentis.

Je remercie particulièrement l'aide apportée par les CFA à la division études statistiques infocentre du rectorat pour élaborer et suivre ce système d'information des apprentis, finalement au service de tous.

Gérard BESSON
Recteur de l'Académie
de Clermont-Ferrand
Chancelier des Universités

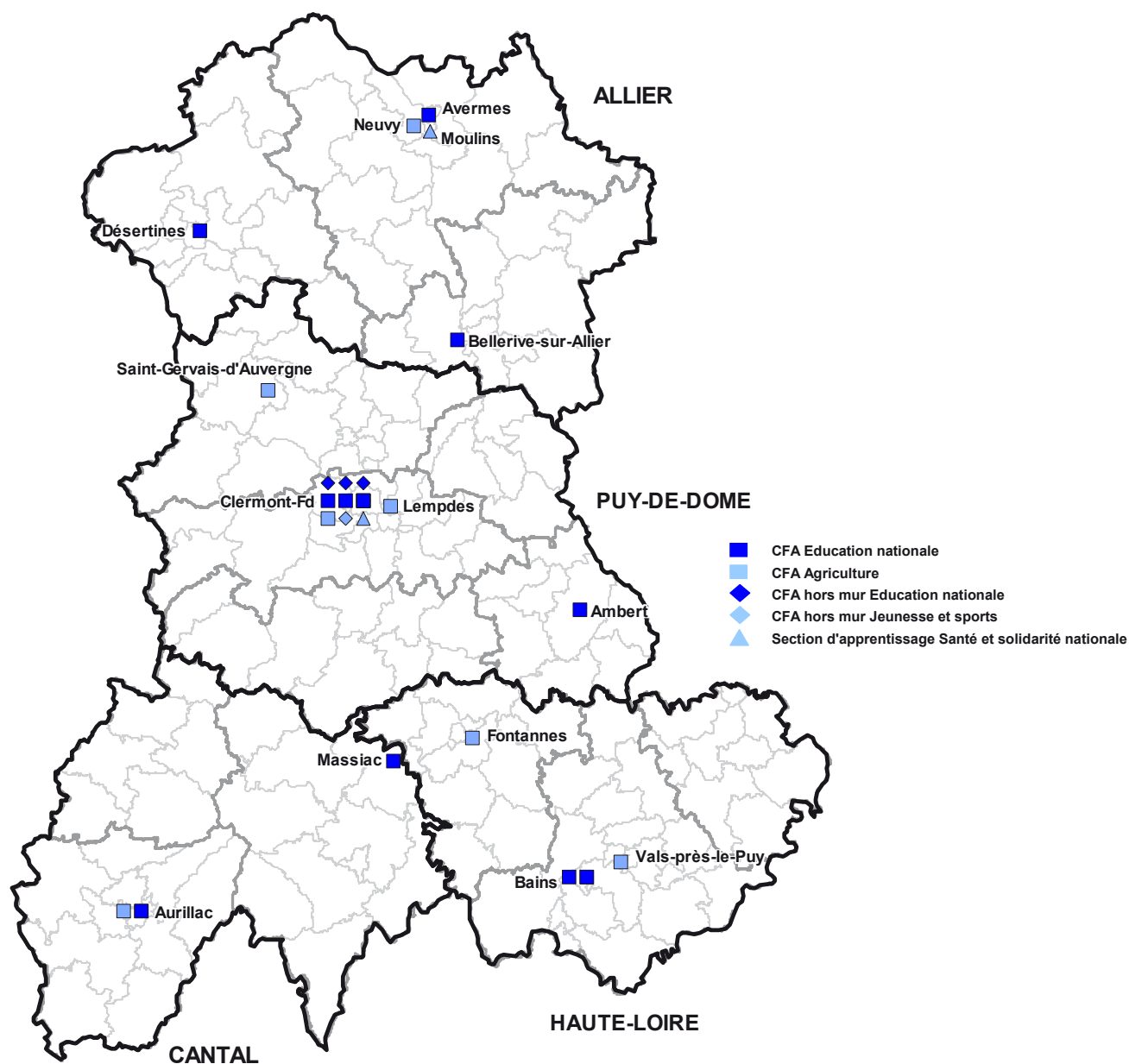
SOMMAIRE

1. Les CFA (Centre de Formation des Apprentis) au 31/12/2007	7
1.1. Localisation des 24 CFA dans la région Auvergne	7
1.2. Localisation des 65 sites de formation dans la région Auvergne	8
1.1.1. Répartition des CFA, des sites et des effectifs, entre le privé et le public	8
1.1.2. Répartition par tutelle pédagogique au 31/12/2007	9
1.1.3. Répartition des structures	9
1.1.4. Répartition des CFA par nombre d'apprentis	9
1.1.5. Répartition des CFA et des apprentis par taille des établissements	9
2. Les effectifs d'apprentis en Auvergne au 31/12/2007	10
2.2.1. Répartition des effectifs par niveau de formation	10
2.2.2. Répartition des effectifs par statut	10
2.2.3. Comparaison des effectifs d'apprentis par niveau avec la France	10
2.2.4. Répartition par sexe et niveau de formation	11
2.2.5. Répartition par sexe, niveau et catégorie de spécialité	11
2.2.6. Répartition des effectifs par sexe et domaines de spécialités	12
2.2.7. Evolution des effectifs par sexe et spécialités détaillées	12
2.2.8. Répartition des effectifs par catégorie de spécialité	13
2.2.9. Répartition des effectifs par tranche d'âge et par niveau de formation	14
3. Le poids de l'apprentissage dans l'enseignement professionnel en Auvergne au 31/12/2007 ..	15
4. Evolution de l'apprentissage	16
4.4.1. Evolution des effectifs	16
4.4.2. Evolution par niveau – comparaison France	17
4.4.3. Evolution des niveaux II et I – comparaison France	17
4.4.4. Evolution des effectifs par CFA	18
5. Poids de l'apprentissage par région et par académie	19
6. Durée des formations en apprentissage et origines des apprentis entrant en 1^{ère} année des niveaux V et IV	20
6.1. Origine des entrants dans un niveau (hors cursus en un an)	20
7. Les entreprises accueillant les apprentis	21
8. Les enseignants	22
9. Résultats aux examens : session 2007	22

ANNEXES

1. Les CFA (Centre de Formation des Apprentis) au 31/12/2007

1.1. Localisation des 24 CFA dans la région Auvergne



	Nombre de CFA		Effectif		Evolution annuelle 2007-2006 des effectifs en %	le poids des effectifs en %
	2006	2007	2006	2007		
Allier	4	5	1 882	2122	12,8	24,0
Cantal	3	3	959	1021	6,5	11,6
Haute-Loire	4	4	1 472	1575	7,0	17,8
Puy-de-Dôme	12	12	4 092	4111	0,5	46,6
Auvergne	23	24	8 405	8829	5,0	100,0
France	1049	1076	417 745	433470	3,8	

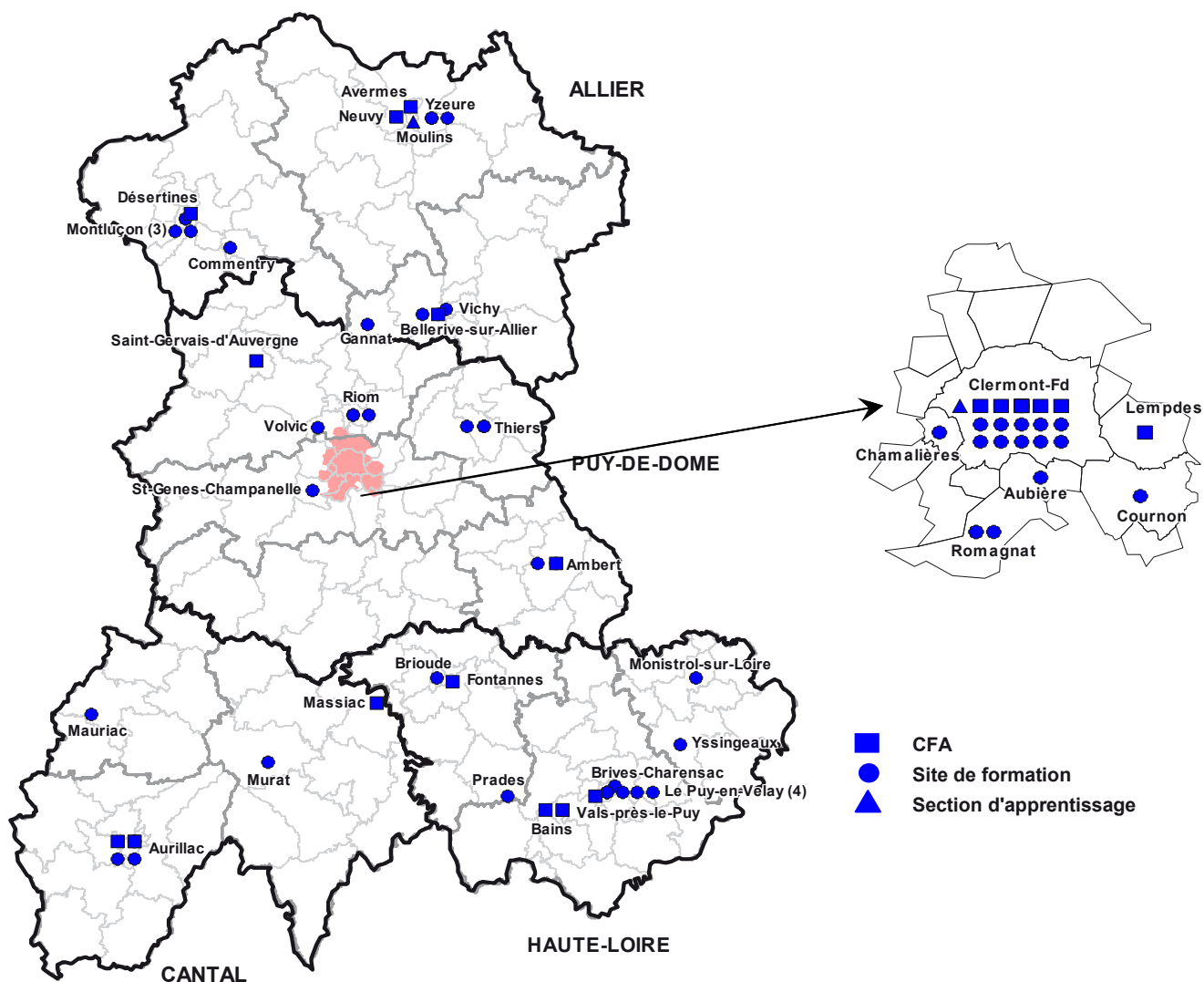
Les apprentis (y compris CPA et CLIPA) sont identifiés ici au site de formation.

Source : SIFA au 31/12 2006 et 2007

24 CFA dont 2 sections d'apprentissage accueillent 8829 apprentis en Auvergne au 31/12/2007 soit 5 % d'apprentis en plus par rapport à 2006 ; 44 sites de formation (autres que des CFA) ont signé une convention avec un CFA de rattachement. Majoritairement les CFA sont sous

tutelle du Ministère de l'éducation nationale (86,8 %), tandis que 11,6 % sont sous tutelle du Ministère de l'agriculture. Les CFA sont essentiellement privés (16 CFA privés et 6 publics) mais les sites de formation se répartissent à égalité entre le privé et le public.

1.2. Localisation des 65 sites de formation dans la région Auvergne



1.1.1. Répartition des CFA, des sites et des effectifs, entre le privé et le public

	Privé		Public	
	Auvergne	France	Auvergne	France
Nombre de CFA	18	768	6	308
Effectif compté au CFA (en %)	87,1	84,0	12,9	16,0
Nombre de sites de formation	33	1308	32	931
Effectif compté au site de formation (en %)	83,4	80,1	16,6	19,9

Source : SIFA 31/12 2007

1.1.2. Répartition par tutelle pédagogique au 31/12/2007

Tutelle pédagogique	Auvergne					Evolution 2006-2007 en %	Poids de la tutelle
	Nombre d'établissements (*)		Effectif (*)				
	2006	2007	2006	2007			
Ministère de l'Education Nationale	15	15	7 284	7665	5,2	86,8	
Ministère de l'Agriculture	7	7	1 014	1024	1,0	11,6	
Ministère de la Santé	1	2	45	53	17,8	0,6	
Ministère de la Jeunesse et du Sport	1	1	62	87	40,3	1,0	
Autres							
Total	24	25	8 405	8829	5,0	100,0	

France (**)				
Nombre d'établissements	Effectif	Poids de la tutelle		
			2006	2007
876	895	383572	398116	91,8
137	137	31865	32815	7,6
36	44	2308	2539	0,6
1049	1076	417745	433470	100,0

(*) Y compris le CIRFAP de Lyon qui gère 2 sites de formation en Auvergne.

(**) Les données France sont provisoires.

Source : SIFA au 31/12 2006 et 2007

1.1.3. Répartition des structures

Répartition par structure

	dans la région		hors région		Total 2007
	2006	2007	2006	2007	
CFA	23	24	1	1	25
Sites de formation	52	65	2	2	67

Répartition des effectifs

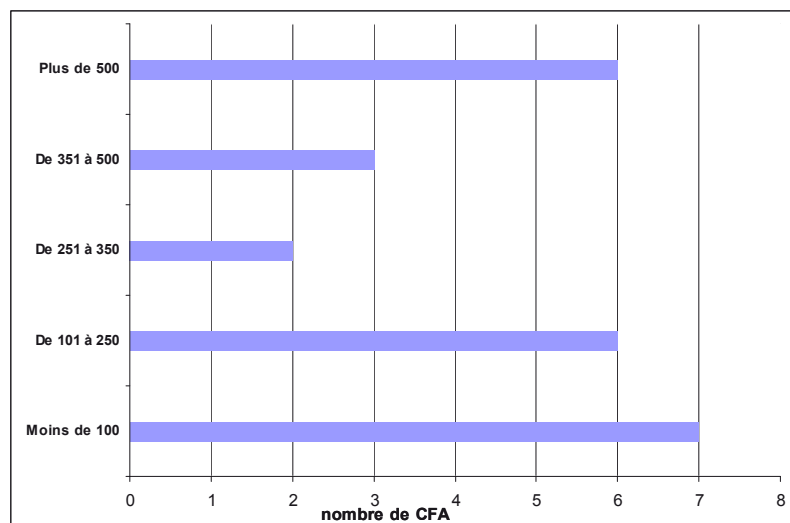
	2006	2007	2006	2007	Total 2007
CFA de la région	8389	8806	33	38	8844
CFA hors région	16	23			23
Total	8405	8829	33	38	8867

Source : SIFA au 31/12 2006 et 2007

Le comptage des apprentis se fait au site de formation, même si le CFA dont il dépend (C'est le cas de 2 sites (Monistrol-sur-Loire et Thiers) rattachés au CIRFAP (métiers de la plasturgie) de Lyon.

Les apprentis des IUT de Roanne et Villeurbanne gérés par IRISUP en Auvergne ne sont pas comptabilisés.

1.1.4. Répartition des CFA par nombre d'apprentis



Un peu moins de la moitié des CFA accueillent entre 100 et 500 apprentis, un quart, plus de 500 apprentis et le reste sont de petites structures accueillant moins de 100 apprentis.

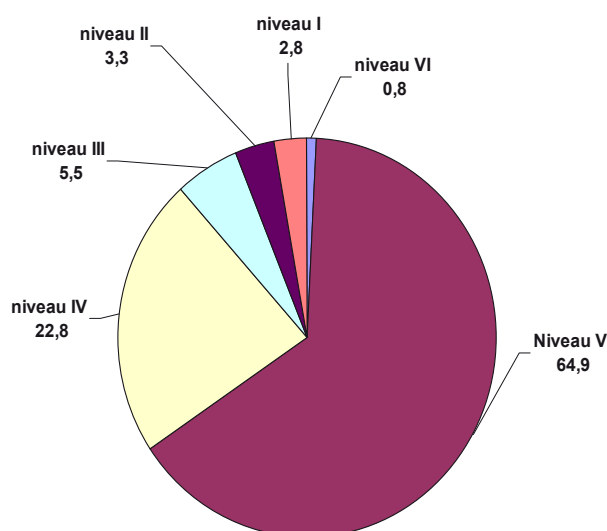
1.1.5. Répartition des CFA et des apprentis par taille des établissements

Tranche d'effectif	Auvergne				France			
	CFA en %		effectifs en %		CFA en %		effectifs en %	
	2006	2007	2006	2007	2006	2007	2006	2007
Moins de 100	26,1	29,2	4,0	4,3	28,3	27,1	3,3	3,1
De 101 à 250	26,1	25,0	11,8	12,0	24,3	25,1	10,0	10,2
De 251 à 350	13,0	8,3	11,8	7,4	9,4	9,8	7,1	7,2
De 351 à 500	13,0	12,5	14,4	14,1	9,9	9,7	10,6	10,2
Plus de 500	21,7	25,0	57,9	62,3	28,0	28,3	68,9	69,3
Total	100,0	100,0	100,0	100,0	100,0	100,0	100,0	100,0
Total	23	24	8405	8829				

Source : SIFA au 31/12 2006 et 2007

2. Les effectifs d'apprentis en Auvergne au 31/12/2007

2.2.1. Répartition des effectifs par niveau de formation



En 2007 l'apprentissage en niveau V (CAP-BEP) prédomine en Auvergne et représente 64,9 % alors que le poids du niveau V en France est de 55,2 %, 5727 apprentis suivent une des 100 formations offertes ; 65 débouchent sur un CAP (4 sur un CAP agricole) et 20 sur le BEP (6 en BEP agricole).

En niveau IV, 65 formations (dont 26 en BAC pro et 23 en BP) accueillent 2012 apprentis (22,8%). Plus de la moitié d'entre eux sont inscrit en brevet professionnel (55 %).

487 apprentis sont en niveau III (5,5%) et 533 en niveau II et I.

Cf. tableau détaillé en annexe.

2.2.2. Répartition des effectifs par statut

Statut	Effectif		Evolution 2006-2007 en %	% filles	
	2006	2007		2006	2007
Apprenti	8324	8759	5,2	24,3	25,1
Elève de Classe Préparatoire à l'Apprentissage (CPA)	43	26	-39,5	34,9	15,4
Elève de Classe d'Initiation Pré-professionnelle par Alterance (CLIPA)	38	44	15,8	10,5	31,8
Total Académie	8405	8829	5,0	24,3	25,1

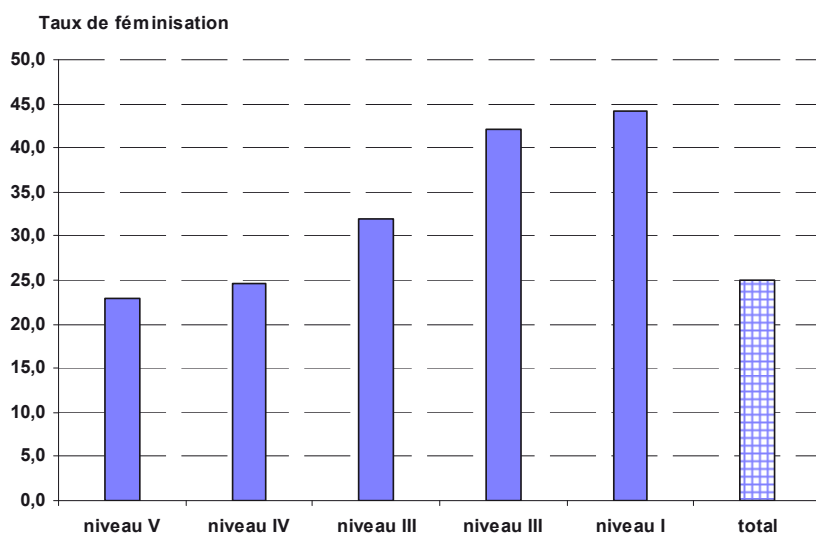
Source : SIFA au 31/12 2006 et 2007

2.2.3. Comparaison des effectifs d'apprentis par niveau avec la France

Niveau de formation	Effectif Auvergne			Evolution 2006-2007 en %	Effectif France en %	
	2006	2007	en %		2006	2007
CPA et CLIPA	81	70	0,8	-13,6	2,4	2,0
V	5631	5727	64,9	1,7	56,3	55,2
IV	1856	2012	22,8	8,4	22,0	22,1
III	429	487	5,5	13,5	12,0	12,8
II	319	288	3,3	-9,7	3,9	4,0
I	89	245	2,8	175,3	3,3	4,0
Total	8405	8829	100	5,0	100,0	100,0

Source : SIFA au 31/12 2006 et 2007

2.2.4. Répartition par sexe et niveau de formation



Un apprenti sur quatre est une fille mais cette proportion varie beaucoup en fonction du niveau et du domaine de spécialité des formations.

Plus le niveau d'étude est élevé, plus la part des filles augmente. Elles représentent 23 % des effectifs du niveau V et 44 % en niveau I.

2.2.5. Répartition par sexe, niveau et catégorie de spécialité

Niveau/domaine	effectif (*)	% Filles
Production	4476	8,5
Service	1251	74,7
niveau 5	5727	22,9
Prod.	1437	6,9
Serv.	575	69,2
niveau 4	2012	24,7
Prod.	251	10,4
Serv.	236	55,1
niveau 3	487	32,0
Prod.	121	27,3
Serv.	167	52,7
niveau 2	288	42,0
Prod.	53	28,3
Serv.	192	48,4
niveau 1	245	44,1
Prod.	6338	8,7
Serv.	2421	67,9
total	(*) 8759	25,1

(*) : hors CPA et CLIPA

Les filles sont plus nombreuses dans les services (67,9 %) que dans les domaines de la production (comme sont plus nombreux les garçons dans les domaines de la production).

Mais les formations du domaine des services dans les niveaux plus élevés montent une plus grande mixité entre les garçons et les filles : alors que les filles représentent 74,7 % en CAP/BEP dans les services, elles ne sont plus que 48,4 % en niveau I.

2.2.6. Répartition des effectifs par sexe et domaines de spécialités

Domaines de spécialité	2007				2006		Poids par catégorie en %
	% 1ère année	% Filles	Effectif (*)	en %	Effectif (*)	en %	
Production	42,4	8,7	6338	72,4	6046	72,6	100,0
<i>Génie Civil Construction et Bois</i>	59,4	2,5	1886	21,5	1751	21,0	29,8
<i>Mécanique Electricité Electronique Transformations</i>	57,1	1,7	1675	19,1	1650	19,8	26,4
<i>Agricult. Pêche Forêt et Espaces Verts</i>	60,2	15,1	1612	18,4	1558	18,7	25,4
<i>Spécialités Pluri-Techno de Production</i>	53,7	20,6	868	9,9	835	10,0	13,7
<i>Matériaux Souples</i>	69,2	18,6	279	3,2	242	2,9	4,4
	50,0	16,7	18	0,2	10	0,1	0,3
Services	16,7	67,9	2421	27,6	2278	27,4	100,0
<i>Echanges et Gestion</i>	65,4	63,4	1299	14,8	1179	14,2	53,7
<i>Services aux Personnes</i>	53,4	77,0	1051	12,0	1020	12,3	43,4
<i>Communication et Information</i>	72,9	15,7	70	0,8	78	0,9	2,9
<i>Services à la Collectivité</i>	ss		ss	ss	ss	ss	ss
Total	59,1	25,1	8759	100,0	8324	100,0	

(*) Hors CPA et CLIPA

ss secret statistique

% 1ère année : y compris cursus en 1 an

Source : SIFA au 31/12/2006 et 2007

2.2.7. Evolution des effectifs par sexe et spécialités détaillées

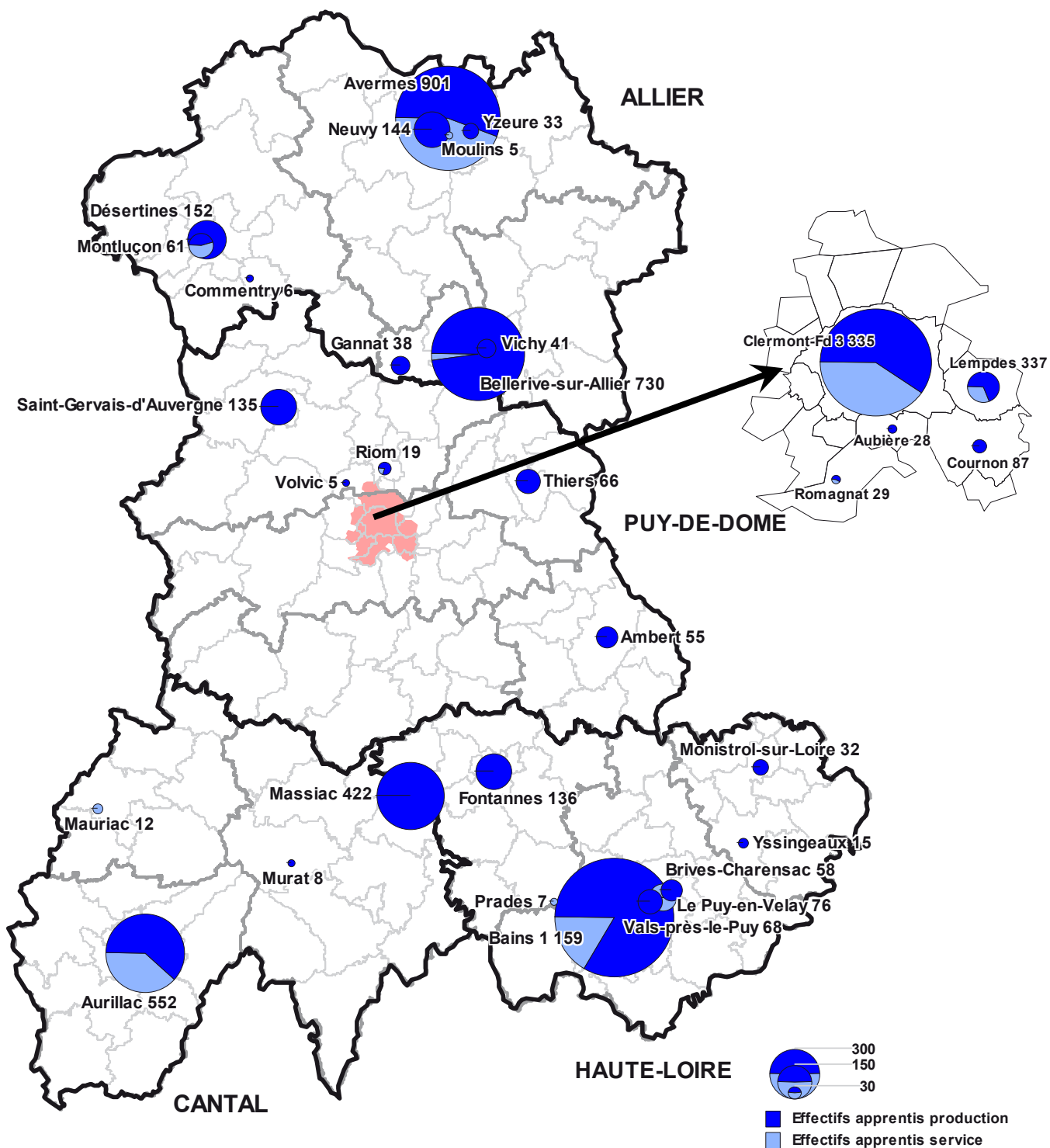
Groupes de spécialité	2007			2006		Evolution 2006-2007 en %
	% Filles	Effectif (*)	en %	Effectif (*)	en %	
Production	8,7	6338	72,4	6046	72,6	4,8
Agro-Alimentaire, Alimentation, Cuisine	19,7	1224	14,0	1210	14,5	1,2
Bâtiment : Finitions	4,1	905	10,3	883	10,6	2,5
Moteurs et Mécanique Auto	0,9	573	6,5	572	6,9	0,2
Bâtiment : Construction et Couverture	0,4	555	6,3	452	5,4	22,8
Electricité, Electronique	1,3	476	5,4	443	5,3	7,4
Travail du Bois et de l'Ameublement	1,9	426	4,9	416	5,0	2,4
Energie, Génie Climatique	0,3	364	4,2	329	4,0	10,6
Structures Métalliques	1,7	358	4,1	369	4,4	-3,0
Productions Animales, Elevage Spécialis.	38,2	338	3,9	326	3,9	3,7
Spéc.Plurival.de l'Agronomie & Agricult.	8,8	215	2,5	221	2,7	-2,7
Aménagement Paysager (Parcs, ...)	7,6	211	2,4	184	2,2	14,7
Technologies Industrielles Fondamentales	27,3	172	2,0	151	1,8	13,9
Spéc.Pluritechno Mécanique-Electricité	3,7	164	1,9	160	1,9	2,5
Techno de Commande des Transfo.Indust.	4,7	107	1,2	91	1,1	17,6
Mécaniq.Générale & de Précision, Usinage	4,8	104	1,2	106	1,3	-1,9
Forêts, Espaces Naturels, Faune, Pêche	0,0	62	0,7	55	0,7	12,7
Productions Végétales, Cultur.Spécialis.	35,7	42	0,5	49	0,6	-14,3
Plasturgie, Matériaux Composites	4,3	23	0,3	16	0,2	43,8
Cuirs et Peaux	6,3	16	0,2	7	0,1	128,6
Spécialit.Pluritechno Matériaux Souples	100,0	ss	ss	ss	ss	
Matériaux de Construction, Verre, Céram.		ss	ss	ss	ss	
Services	67,9	2421	27,6	2278	27,4	6,3
Commerce, Vente	69,0	968	11,1	918	11,0	5,4
Coiffure, Esthétiq.& Autr.Services Perso	93,9	429	4,9	435	5,2	-1,4
Accueil, Hôtellerie, Tourisme	68,4	323	3,7	324	3,9	-0,3
Transport, Manutention, Magasinage	17,5	143	1,6	131	1,6	9,2
Finances, Banque, Assurances	56,9	102	1,2	45	0,5	126,7
Santé	62,1	87	1,0	83	1,0	4,8
Spécialités Pluriv.Sanitaires & Sociales	83,3	84	1,0	71	0,9	18,3
Animation Culturel.,Sportiv.& de Loisirs	31,3	80	0,9	62	0,7	29,0
Travail Social	75,0	48	0,5	45	0,5	6,7
Ressources Humaines Gestion du Personnel	100,0	35	0,4	11	0,1	218,2
Informatique, Traitement de l'Information	19,4	31	0,4	39	0,5	-20,5
Spécialit.Pluriv.des Echanges & Gestion	70,0	30	0,3	22	0,3	36,4
Techniques de Image, Son, Spectacle	11,1	27	0,3	22	0,3	22,7
Comptabilité, Gestion	76,2	21	0,2	52	0,6	-59,6
Techniques d'Imprimerie et d'Edition	16,7	12	0,1	16	0,2	-25,0
Nettoyage, Assain., Protection Environmt		ss	ss	ss	ss	
Total	25,1	8759	100,0	8324,0	100,0	5,2

(*) Hors CPA et CLIPA

ss : secret statistique

Source : SIFA au 31/12/2006 et 2007

2.2.8. Répartition des effectifs par catégorie de spécialité



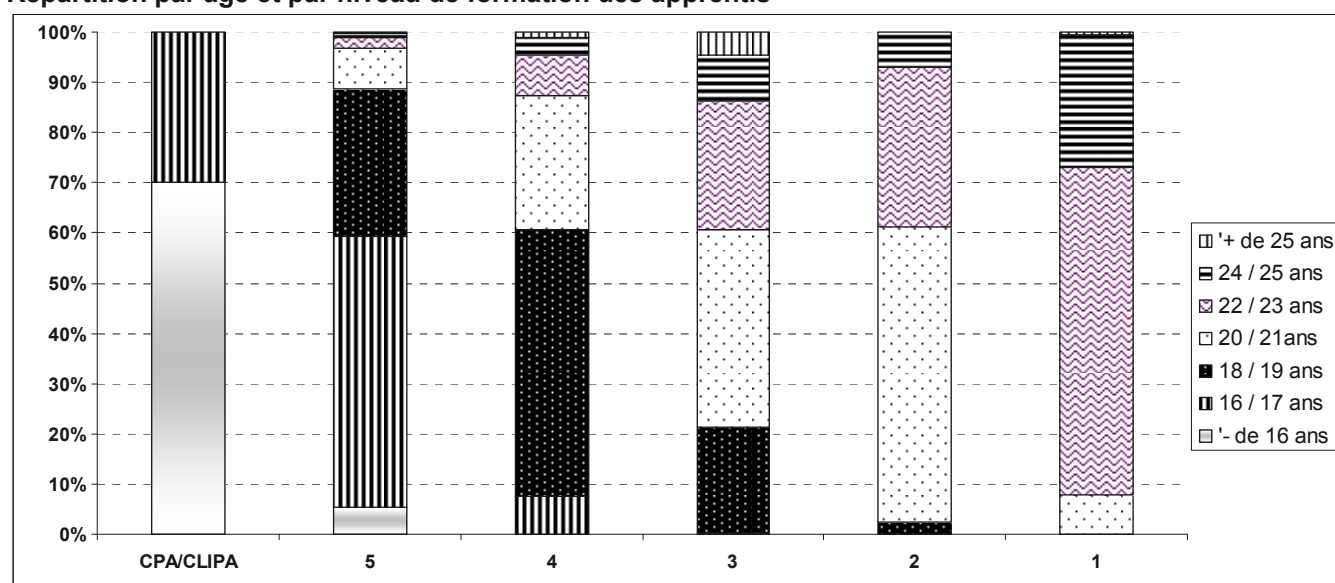
2.2.9. Répartition des effectifs par tranche d'âge et par niveau de formation

L'âge moyen des apprentis est de 18 ans et demi. Conformément à l'âge réglementaire pour la signature d'un contrat d'apprentissage, ils ont entre 14 et 29 ans

Niveau	- de 16 ans	16/17 ans	18/19 ans	20/21 ans	22/23 ans	24/25 ans	+ de 25 ans	Effectif	en %
CPA et CLIPA	70,0	30,0						70	0,8
V	5,3	54,0	29,5	7,9	2,1	0,8	0,3	5727	64,9
IV	0,1	7,4	53,1	26,7	8,1	3,7	0,9	2012	22,8
III		0,2	21,1	39,2	25,7	9,2	4,5	487	5,5
II			2,4	58,7	31,9	6,9		288	3,3
I				7,8	65,3	26,5	0,4	245	2,8
Effectif	353	3265	2867	1369	663	252	60	8829	100,00
% en 2007	4,0	37,0	32,5	15,5	7,5	2,9	0,7		
% en 2006	3,8	38,1	32,6	15,6	6,3	2,9	0,7		

Source : SIFA au 31/12 2006 et 2007

Répartition par âge et par niveau de formation des apprentis



3. Le poids de l'apprentissage dans l'enseignement professionnel en Auvergne au 31/12/2007

	Voie scolaire				Apprentissage		Total Form. Prof.
	Educ. Nat.		Agriculture		y compris agri.		
	Effectif	Filles en %	Effectif	Filles en %	Effectif	Filles en %	
Niveau V	8535	47,5	1868	55,7	5727	22,9	16130
Niveau IV	4055	46,3	1036	47,2	2012	24,7	7103
Niveau III	4203	52,4	508	42,7	487	32,0	5198
Niveau II et I	173	53,8			533	43,0	706
Total	16966	48,5	3412	51,2	8829	25,1	29207

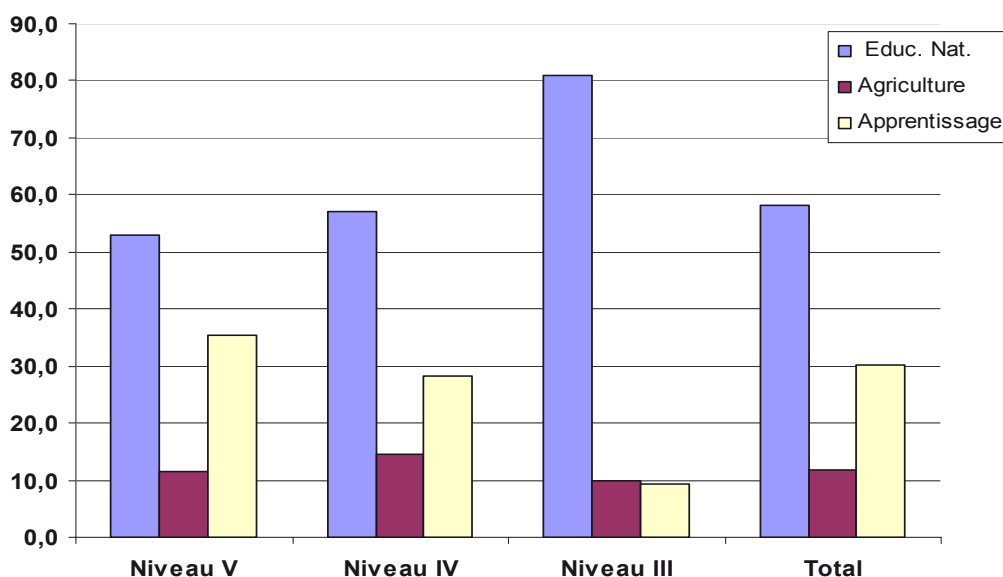
▲ Au 31/12/2007, L'apprentissage représente 30 % d'un effectif de 29 207 élèves dans l'enseignement professionnel, tandis que 58 % de ces élèves suivent la voie scolaire à l'éducation nationale et 12 % la voie scolaire à l'agriculture.

▲ Alors qu'un élève sur deux est une fille dans la voie scolaire, elles ne sont qu'un sur quatre en apprentissage.

niveau dont	Educ. Nat.	Agriculture	Apprentissage	enseign. prof.
Niveau V	50	55	65	55
Niveau IV	24	30	23	24
Niveau III	25	15	6	18
%	100	100	100	100
effectif	16966	3412	8829	29207

▲ Tandis que les effectifs en niveau V représentent 65 % de l'apprentissage, ils ne représentent que la moitié des effectifs de l'enseignement professionnel par voie scolaire. Le poids du niveau Bac professionnel est plus

comparable avec respectivement 23 % dans l'apprentissage et 24 % par voie scolaire. La formation en BTS est beaucoup plus importante par la voie scolaire (25 %) que par apprentissage (6 %).



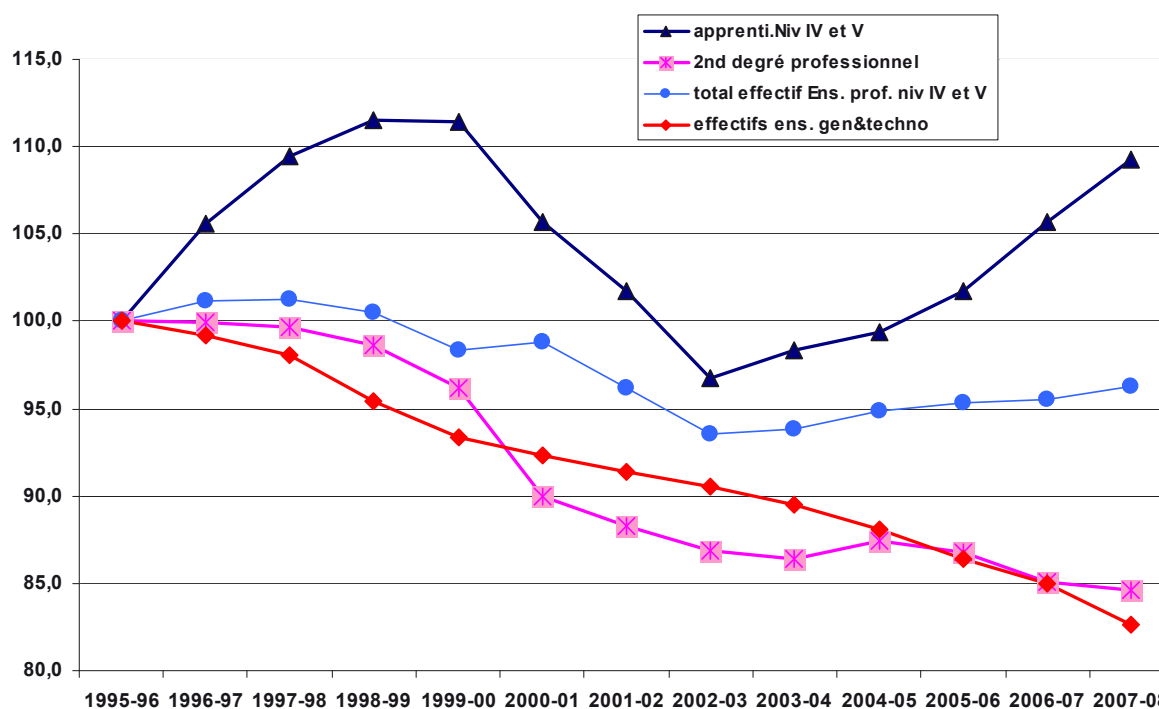
4. Evolution de l'apprentissage

4.4.1. Evolution des effectifs

Evolution annuelle des effectifs d'apprentis en Auvergne

	1995-96	1996-97	1997-98	1998-99	1999-00	2000-01	2001-02	2002-03	2003-04	2004-05	2005-06	2006-07	2007-08
Nombre de CFA auvergnat	19	19	19	21	21	21	21	21	22	22	22	23	24
Nombre d'apprentis	7 387	7 804	8 062	8 268	8 256	7 934	7 639	7 350	7 538	7 648	7 898	8 405	8 829
Poids de l'apprentissage en %	2,5	2,5	2,4	2,3	2,3	2,2	2,1	2,0	2,1	2,1	2,0	2,0	2,0
France métro+DOM	293 512	315 929	337 690	353 632	360 237	365 874	362 928	363 476	361 966	368 988	386 722	417 745	433 470

Source : enquête 51; SIFA



Les effectifs du 2nd degré professionnel et de l'enseignement général et technologique sont hors effectifs de l'agriculture

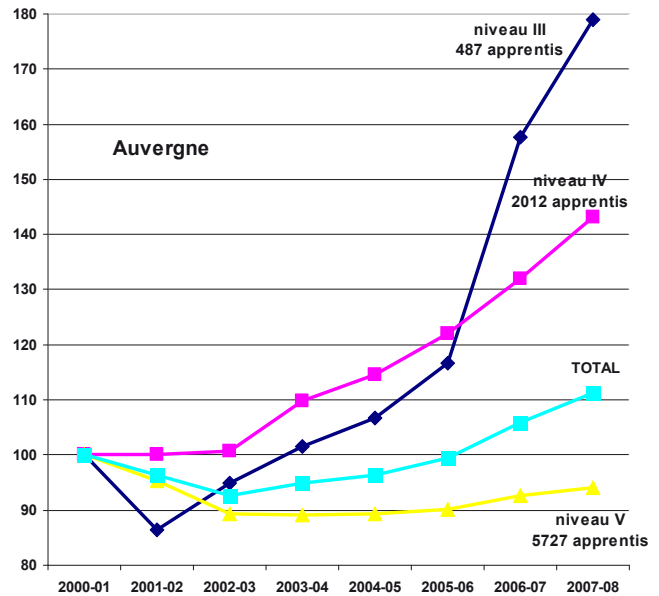
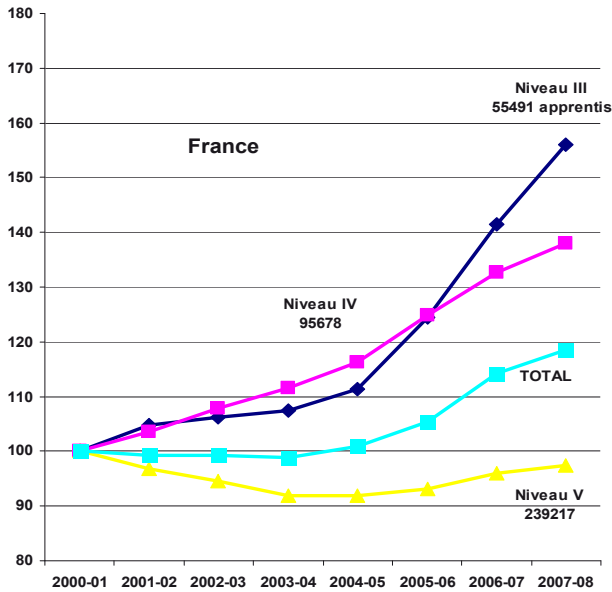
	Enseignement professionnel niveau IV et V			Total effectif enseignement gen&techno. (*)
	apprentissage Niv IV et V	2nd degré professionnel (*)	total	
1995-96	7084	15029	22113	31393
2007-08	7739	12709	20448	25938

(*) hors effectifs de l'agriculture

Durant la période 1995/2008, les effectifs de l'enseignement général et technologique hors agriculture sont en baisse régulière. Dans l'enseignement professionnel, les effectifs des niveaux IV et V sont en légère hausse depuis 2002,

largement due à l'augmentation des effectifs dans l'apprentissage, la voie scolaire étant elle, déficitaire.

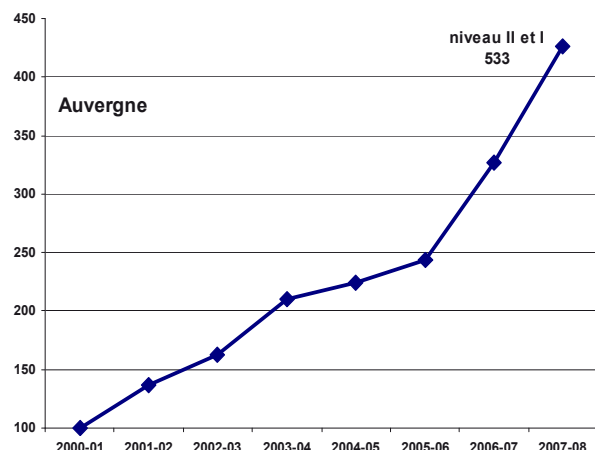
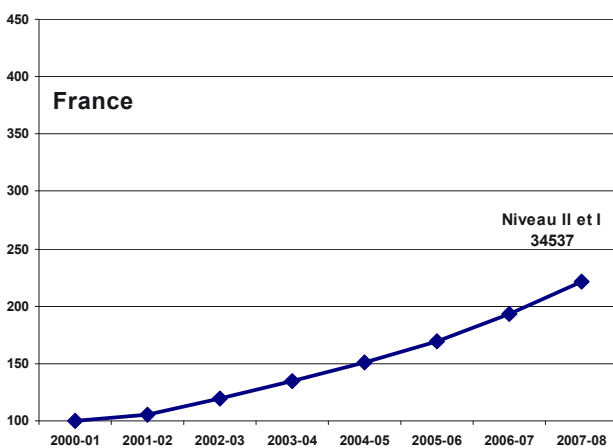
4.4.2. Evolution par niveau – comparaison France



France=France+DOM

En 12 ans, l'effectif d'apprentis augmente de 20 % alors que les effectifs scolaires en lycées professionnels diminuent de 17 %. L'évolution par niveau est plus contrastée : si les effectifs des niveaux supérieurs restent faibles, leur progression est plus forte que la moyenne France et DOM. Sur les 424 apprentis en plus en 2007 (5 % d'augmentation), 183 sont inscrits en niveau III, II ou I.

4.4.3. Evolution des niveaux II et I – comparaison France



4.4.4. Evolution des effectifs par CFA

CFA	Effectif		Evolution 2006-2007 en %
	2006	2007	
<i>Allier</i>			
INSTITUT DE FORMATION INTERPROFESSIONNEL (IFI)	827	887	7,3
ECOLE DES METIERS DU BATIMENT GEORGES BOURACHOT (EMB)	662	723	9,2
CFA AGRICOLE DE L'ALLIER	123	139	13,0
CENTRE DE FORMATION DES APPRENTIS DE L'INDUSTRIE D'AUVERGNE (CFAI)	334	377	12,9
SA DE IRFSSA - CROIX ROUGE FRANCAISE	0	5	
<i>Cantal</i>			
CFA DU BATIMENT ET DES TRAVAUX PUBLICS GEORGES BOCHÉ	392	404	3,1
INSTITUT DE FORMATION PROFESSIONNELLE ET PERMANENTE (IFPP)	350	330	-5,7
CFA AGRICOLE ET FORESTIER DU CANTAL	195	182	-6,7
<i>Haute-Loire</i>			
INSTITUT DE FORMATION PROFESSIONNELLE (IFP)	654	658	0,6
CENTRE DE FORMATION AUX TECHNIQUES DU BATIMENT (CFTB)	429	466	8,6
CFA AGRICOLE DE LA HAUTE-LOIRE	156	147	-5,8
CFA AGRICOLE DE L'INSTITUT DES SCIENCES DE LA VIE ET DE LA TERRE	71	68	-4,2
<i>Puy-de-Dôme</i>			
CFA DU BATIMENT ET DES TRAVAUX PUBLICS ANDRÉ GENDRE	881	953	8,2
INSTITUT DES METIERS	1839	1774	-3,5
CFA INTERPROFESSIONNEL	32	40	25,0
CFA AGRICOLE DU PUY-DE-DOME	310	319	2,9
CFA NATIONAL DES METIERS DU CHIEN ET DE L'ANIMALERIE	126	135	7,1
CFA SPECIALISE (CFAS)	235	238	1,3
CFA DE L'INDUSTRIE AGROALIMENTAIRE (IFRIA)	33	34	3,0
CFA DU TRANSPORT ET DE LA LOGISTIQUE	80	72	-10,0
CFA DES METIERS DU SPORT ET DE L'ANIMATION D'AUVERGNE	62	87	40,3
CFA DE L'EDUCATION NATIONALE EN AUVERGNE	160	215	34,4
CFA IRISUP	393	505	28,5
SA ITSRA	45	48	6,7
<i>Hors Académie</i>			
CENTRE INTER-REGIONAL DE FORMATION ALTERNEE DE LA PLASTURGIE (CIRFAP)	16	23	43,8
Total	8405	8829	5,0

Source : SIFA au 31/12 2006 et 2007

5. Poids de l'apprentissage par région et par académie

En 2007, la part des apprentis en Auvergne au **niveau V représente 34,8 %** de l'effectif du second cycle professionnel et se situe au 7^{ème} rang des

régions françaises. Notre région se situe au 15^{ème} rang pour l'apprentissage **en niveau IV, avec un poids de 28,4 %**.

Région	Effectifs du second cycle professionnel				Poids de l'apprentissage (1)	
	voie scolaire		Apprentissage		Niveau V	Niveau IV
	niveau V	niveau IV	Niveau V	Niveau IV		
Alsace	14 902	5 380	8 842	3 223	37,2	37,5
Aquitaine	27 255	11 329	11 557	3 424	29,8	23,2
Auvergne	10 735	5 083	5 727	2 011	34,8	28,3
Bourgogne	14 412	5 626	8 024	2 693	35,8	32,4
Bretagne	28 191	12 144	11 394	4 328	28,8	26,3
Centre	20 019	7 768	12 085	4 385	37,6	36,1
Champagne-Ardenne	13 970	5 560	5 802	1 898	29,3	25,4
Corse	1 885	688	1 332	225	41,4	24,6
Franche-Comté	11 723	4 568	5 501	2 387	31,9	34,3
Ile de France	84 204	40 752	30 393	13 674	26,5	25,1
Languedoc-Roussillon	23 101	8 140	9 438	2 984	29,0	26,8
Limousin	6 286	2 611	2 469	1 070	28,2	29,1
Lorraine	24 035	8 863	9 816	4 324	29,0	32,8
Midi Pyrénées	23 447	8 910	10 517	3 683	31,0	29,2
Nord Pas de Calais	51 067	16 904	10 846	5 122	17,5	23,3
Basse Normandie	14 873	5 699	7 317	2 329	33,0	29,0
Haute Normandie	17 266	6 786	8 789	3 367	33,7	33,2
Pays de la Loire	31 282	12 385	17 390	8 453	35,7	40,6
Picardie	21 937	6 796	7 363	2 813	25,1	29,3
Poitou-Charentes	14 449	5 662	8 703	3 518	37,6	38,3
Provence-Alpes-Côte d'Azur	39 678	14 633	20 784	7 451	34,4	33,7
Rhône-Alpes	54 422	18 617	19 973	10 906	26,8	36,9
Guadeloupe	7 490	2 581	924	196	11,0	7,1
Guyane	3 785	825	202	10	5,1	1,2
Martinique	6 609	2 333	1 354	318	17,0	12,0
Réunion	13 509	3 872	2 751	960	16,9	19,9
Total	580 532	224 515	239 293	95 752	29,2	29,9

(1) Apprentis / ensemble du second cycle professionnel (%)

source : RERS/MEN 2009

6. Durée des formations en apprentissage et origines des apprentis entrant en 1^{ère} année des niveaux V et IV

La majorité des diplômes de l'apprentissage (85,4 %) se prépare en 2 ans. Les mentions complémentaires et autres diplômes de

spécialisation se préparent en 1 an (13 %). Peu de diplôme se préparent en 3 ans (1,6 %).

Répartition des effectifs par durée du cursus, par diplôme et par niveau de formation en %						Taux d'entrants (*)	
Diplôme	Niveau	1 an	2 ans	3 ans	Effectif	2007	2006
CPA et CLIPA		100,0			70	100,0	100,0
CAP		7,1	92,5	0,4	4337	58,2	58,7
BEP		10,0	90,0		660	59,7	61,9
CAPA (CAP AGRICOLE)		0,3	99,7		296	51,0	52,4
MC5 (MENTION COMPLEMENTAIRE NIV 5)		100,0			186	100,0	100,0
BEPA (BEP AGRICOLE)			100,0		130	40,8	54,5
TH5-M (TITRE HOMOLOGUE NIV 5 CHAMBRES DE METIERS)			100,0		58	53,4	49,1
BPA5 (BREVET PROFESSIONNEL AGRICOLE NIV 5)		100,0			40	100,0	100,0
CSA NIV5 (CERTIFICAT DE SPECIALISATION AGRICOLE NIV 5)		100,0			20	100,0	100,0
Ensemble du niveau V		10,8	88,8	0,3	5727	59,4	60,1
BP (BREVET PROFESSIONNEL)		1,5	98,4	0,1	894	51,1	56,8
BAC PROFESSIONNEL		1,2	93,1	5,8	694	50,3	55,8
BPA (BREVET PROFESSIONNEL AGRICOLE)			100,0		200	50,0	49,7
BAC PROFESSIONNEL AGRICOLE			100,0		64	53,1	57,7
BTM (BREVET TECHNICIEN DES METIERS)			100,0		63	57,1	46,7
BP JEPS (BREVET PROF. JEUNESSE ET SPORT)		11,3	88,7		62	71,0	55,8
BEES1 (TITRE HOMOLOGUE NIV 4 JEUNESSE ET DES SPORTS)		55,6	44,4		18	61,1	78,9
CSA NIV4 (CERTIFICAT DE SPECIALISATION AGRICOLE NIV 4)		100,0			10	100,0	100,0
TH4-T (TITRE HOMOLOGUE NIV 4 MINISTERE DU TRAVAIL - AFPA)		14,3	85,7		7	100,0	
Ensemble du niveau IV		2,4	95,5	2,0	2012	52,1	55,9
BTS			100,0		301	54,8	58,8
BTSA (BTS AGRICOLE)			100,0		99	50,5	52,9
DIV-3 (AUTRES DIPLOMES DE NIV 3)				100,0	53	20,8	37,8
BTMS (BREVET TECHNICIEN METIERS SUP.)			100,0		22	59,1	47,8
TH3-T (TITRE HOMOLOGUE NIV 3 MINISTERE DU TRAVAIL - AFPA)		100,0			12	100,0	
Ensemble du niveau III		2,5	86,7	10,9	487	51,5	54,5
LIC-PRO (LICENCE PROFESSIONNELLE)		100,0			166	100,0	100,0
TH2-C (TITRE HOMOLOGUE NIV 2 CCI COMMERCE ARTISANAT PME)		60,0	40,0		55	81,8	80,0
TH2-N (TITRE HOMOLOGUE NIV 2 MINISTERE INDUSTRIE)			100,0		33	60,6	52,0
DIP2 (AUTRES DIPLOMES DE NIV 2)		52,9	47,1		17	100,0	100,0
DCG (AUTRES DIPLOMES DE NIV 2) (**)			100,0		17	58,8	40,0
Ensemble du niveau II		72,2	27,8		288	89,6	90,3
MASTER GR (DIPLOME GRADE ET VISE MASTER)		100,0			130	100,0	
MASTER PROFESSIONNEL		71,3	28,7		87	87,4	90,5
ING-ITI (INGENIEURS RECONNUS (RCT..), NFI , ALTERNANCE)				100,0	28	46,4	60,0
Ensemble du niveau I		78,4	10,2	11,4	245	89,4	85,4
Poids de chaque cursus		13,0	85,4	1,6	8829	59,4	60,7

Source : SIFA 2006 et 2007

(*) Le taux d'entrants est le % des effectifs en 1^{ère} année.

(**) En 2007 le DCG remplace le DECF.

6.1. Origine des entrants dans un niveau (hors cursus en un an)

En Auvergne au 31/12/2007, 2 780 apprentis se sont inscrits en 1^{ère} année de préparation d'un diplôme du niveau V (CAP, BEP...). 74 % d'entre eux arrivent du système scolaire, en majorité de classe de troisième (48,2 %). 17 % viennent de l'apprentissage : hormis les redoublements, il s'agit le plus souvent d'une autre spécialisation dans le même groupe de spécialité.

Sur les 999 apprentis inscrits en 1^{ère} année de préparation d'un diplôme du niveau IV (BP, Bac. Pro.), 34 % arrivent du système scolaire, majoritairement du second cycle professionnel (26 %) et 58 % viennent de l'apprentissage. La quasi-totalité de ces derniers (96,5 %) arrivent du niveau V de l'apprentissage.

Origine des entrants en première année en 2007/2008 (cursus 2 et 3 ans) dans les niveaux V et IV (hors cursus en un an)

	Niveau V				Niveau IV				Total niveau V et IV
	Auvergne		France		Auvergne		France		
	Effectif	%	Effectif	%	Effectif	%	Effectif	%	
Scolaires									
5ème, 4ème, enseign. spec.	204	7,3	7873	6,6			22		204
3ème	1341	48,2	54493	45,8	3	0,3	252	0,5	1344
CPA / CLIPA	58	2,1	6923	5,8			18		58
Second cycle prof.	267	9,6	12503	10,5	261	26,1	14200	29,5	528
Second cycle G&T	157	5,6	7788	6,5	57	5,7	3623	7,5	214
Autres scolaires	17	0,6	554	0,5	3	0,3	151	0,3	20
Supérieur	10	0,4	501	0,4	18	1,8	1191	2,5	28
Total origines scolaires	2054	73,9	90635	76,14	342	34,23	19457	40,39	2396
Apprentis									
Niveau V	458	16,5	14886	12,5	559	56,0	22885	47,5	1017
Niveau IV	14	0,5	424	0,4	19	1,9	1246	2,6	33
Niveau III	3	0,1	70	0,1	1	0,1	147	0,3	4
Supérieurs			4				3		
Total origines apprentissages	475	17,1	15384	12,92	579	57,96	24281	50,41	1054
Ni scolaires, ni apprentis	170	6,1	6088	5,1	58	5,8	2930	6,1	228
Origine inconnue	81	2,9	6931	5,8	20	2,0	1500	3,1	101
Ensemble	2780	100,0	119038	100,0	999	100,0	48168	100,0	3779

Source : SIFA au 31.12.2007

Lecture : En France, 47,5 % des apprentis de niveau IV de première année étaient l'année précédente en apprentissage de niveau V.

7. Les entreprises accueillant les apprentis

Les apprentis signent le plus souvent des contrats dans de petites entreprises (69,7 %) : 80 % sont dans des entreprises de moins de 6

salariés dont 27 % chez un chef d'entreprise sans salarié.

Répartition des apprentis par taille des entreprises

nombre de salariés	moins de 10 salariés	de 11 à 50	de 51 à 100	de 101 à 500	de 501 à 1000	plus de 1001	Total
Niveau II et I	19,3	14,8	7,3	20,3	10,9	27,4	100,0
Niveau III	46,0	18,1	7,6	17,0	7,2	4,1	100,0
Niveau IV	63,9	18,3	3,6	6,5	2,8	4,9	100,0
Niveau V	78,6	16,5	1,9	2,3	0,0	0,6	100,0
Total	69,7	16,9	3,0	5,2	1,8	3,5	100,0

La qualification des apprentis augmente avec la taille des entreprises. On note toutefois que les apprentis

de niveau IV (Bac pro.) sont accueillis quelle que soit la taille des entreprises.

nombre de salariés	moins de 10 salariés	de 11 à 50	de 51 à 100	de 101 à 500	de 501 à 1000	plus de 1001	Total
Niveau II et I	1,7	5,4	15,3	23,9	38,4	48,8	6,2
Niveau III	3,7	6,0	14,5	18,4	23,2	6,7	5,6
Niveau IV	21,1	24,8	27,8	28,5	37,1	32,8	23,0
Niveau V	73,5	63,7	42,4	29,2	1,3	11,7	65,2
Total	100,0	100,0	100,0	100,0	100,0	100,0	100,0

8. Les enseignants

On dénombre au 31 décembre 2007, **1 413 enseignants** dans les CFA. Parmi eux, 28,2 % sont à temps plein. 504 enseignants, soit 36,7 % sont en CDI, 22 % sont titulaire des ministères de

l'Education Nationale ou de l'Agriculture, 10 % sont en CDD et le reste (32,2 %) sont vacataires.

	Temps plein		Temps partiel		Total
	Effectif	%	Effectif	%	
Titulaire du Ministère de l'Education nationale ou de l'Agriculture	67	21,5	245	78,5	312
Enseignants sous contrat à durée indéterminée (CDI)	303	60,1	201	39,9	504
Enseignants sous contrat à durée déterminée (CDD)	22	15,5	120	84,5	142
Vacataires titulaires			61	100,0	61
Vacataires autres (prestataires de services...)	6	1,5	388	98,5	394
Tous statuts confondus	398	28,2	1015	71,8	1413

Source : SIFA au 31/12 2007

9. Résultats aux examens : session 2007

En 2007, **3 217 diplômes** ont été délivrés à des apprentis. Le taux de réussite augmente de 2,7 points par rapport à 2006.

Diplôme	Présents	Reçus	Taux de réussite	
			2007	2006
BEP et BEPA	422	265	62,8	66,5
CAP et CAPA	2054	1689	82,2	78,3
Autres diplômes de niv. V	230	183	79,6	71,7
Ensemble du niveau V	2706	2137	79,0	75,9
BAC PRO et BAC PRO AG	263	237	90,1	88,1
BP, BPA et BP JEPS	469	341	72,7	71,6
Autres diplômes de niv. IV	24	19	79,2	66,7
Ensemble du niveau IV	756	597	79,0	76,9
BTS et BTSA	160	116	72,5	80,5
Autres diplômes de niv. III	9	8	88,9	84,6
Ensemble du niveau III	169	124	73,4	80,8
LIC-PRO	174	165	94,8	98,4
Autres diplômes de niv. II	68	60	88,2	88,8
Ensemble du niveau II	242	225	93,0	93,3
Ensemble du niveau I	140	134	95,7	so
Total	4013	3217	80,2	77,5

so : sans objet

Source : SIFA au 31/12 2006 et 2007

ANNEXES

Nombre de diplômes de l'apprentissage délivrables dans l'Académie

Niveau	Nombre de diplômes	
	2006	2007
V	102	101
IV	60	65
III	21	25
II	17	18
I	5	5
Total	205	214

Source : SIFA au 31/12 2006 et 2007

Diplôme préparé par niveau de formation des apprentis

	Effectif			Evolution 2006-2007 en %
	2006	2007	%	
CPA et CLIPA	81	70	0,8	-13,6
CAP	4268	4337	49,1	1,6
BEP	674	660	7,5	-2,1
CAPA (CAP AGRICOLE)	290	296	3,4	2,1
MC5 (MENTION COMPLEMENTAIRE NIV 5)	164	186	2,1	13,4
BEPA (BEP AGRICOLE)	132	130	1,5	-1,5
TH5-M (TITRE HOMOLOGUE NIV 5 CHAMBRES DE METIERS)	55	58	0,7	5,5
BPA5 (BREVET PROFESSIONNEL AGRICOLE NIV 5)	33	40	0,5	21,2
CSA NIV5 (CERTIFICAT DE SPECIALISATION AGRICOLE NIV 5)	15	20	0,2	33,3
Ensemble du niveau V	5631	5727	64,9	1,7
BP (BREVET PROFESSIONNEL)	838	894	10,1	6,7
BAC PROFESSIONNEL	636	694	7,9	9,1
BPA (BREVET PROFESSIONNEL AGRICOLE)	197	200	2,3	1,5
BAC PROFESSIONNEL AGRICOLE	52	64	0,7	23,1
BTM (BREVET TECHNICIEN DES METIERS)	60	63	0,7	5,0
BP JEPS (BREVET PROF. JEUNESSE ET SPORT)	43	62	0,7	44,2
BEES1 (TITRE HOMOLOGUE NIV 4 JEUNESSE ET DES SPORTS)	19	18	0,2	-5,3
CSA NIV4 (CERTIFICAT DE SPECIALISATION AGRICOLE NIV 4)	11	10	0,1	-9,1
TH4-T (TITRE HOMOLOGUE NIV 4 MINISTERE DU TRAVAIL - AFPA)	7	7	0,1	
Ensemble du niveau IV	1856	2012	22,8	8,4
BTS	257	301	3,4	17,1
BTSA (BTS AGRICOLE)	104	99	1,1	-4,8
DIV-3 (AUTRES DIPLOMES DE NIV 3)	45	53	0,6	17,8
BTMS (BREVET TECHNICIEN METIERS SUP.)	23	22	0,2	-4,3
TH3-T (TITRE HOMOLOGUE NIV 3 MINISTERE DU TRAVAIL - AFPA)	12	12	0,1	
Ensemble du niveau III	429	487	5,5	13,5
LIC-PRO (LICENCE PROFESSIONNELLE)	145	166	1,9	14,5
TH2-C (TITRE HOMOLOGUE NIV 2 CCI COMMERCE ARTISANAT PME)	50	55	0,6	10,0
TH2-N (TITRE HOMOLOGUE NIV 2 MINISTERE INDUSTRIE)	25	33	0,4	32,0
DCG (AUTRES DIPLOMES DE NIV 2) (*)	15	17	0,2	13,3
DIP2 (AUTRES DIPLOMES DE NIV 2)	84	17	0,2	-79,8
Ensemble du niveau II	319	288	3,3	-9,7
MASTER GR (DIPLOME GRADE ET VISE MASTER)		130	1,5	
MASTER PROFESSIONNEL	74	87	1,0	17,6
ING-ITI (INGENIEURS RECONNUS (RCT..), NFI , ALTERNANCE)	15	28	0,3	86,7
Ensemble du niveau I	89	245	2,8	175,3
Total	8405	8829	100,0	5,0

Source : SIFA au 31/12 2006 et 2007

(*) En 2007 le DCG remplace le DECF.

Les niveaux de formation selon une classification interministérielle

Niveau Vbis	Années intermédiaires de second cycle court (1ère année de CAP en 2 ans – 2ème année de CAP en 3 ans – 1ère année de BEP).
Niveau V	Années terminales de second cycle court (CAP ou CAPA, BEP ou BEPA) ; premières années des baccalauréats professionnels et technologiques, des brevets professionnels et titres homologués.
Niveau IV	Années terminales de second cycle long : baccalauréats professionnels et technologiques, brevets de technicien, brevets professionnels. 1ère année de STS. Titres homologués.
Niveau III	Année terminale de STS. Titres homologués.
Niveau II et I	Préparation d'un diplôme de 2ème ou 3ème cycle.

Le niveau Vbis comprend les CPA (Classe Préparatoire à l'Apprentissage) et CLIPA (Classe d'Initiation Préprofessionnelle par Alternance). Pendant 1 an, les pré-apprentis s'initient à un métier en CFA et en entreprise.

Pour en savoir plus

Académie de CLERMONT-FERRAND

Recteur de l'Académie et Chancelier des Universités : Gérard BESSON

Secrétaire Général de l'Académie : Gérard GUILLAUMIE

Ce document a été réalisé par **Martine HIRIART-DURRUTY** et **Patricia ROUBY** en liaison avec l'ensemble de la **Division Etudes - Statistiques - Infocentre** avec la collaboration technique de **Franck CALATAYUD** et **Marie-José TEIXEIRA** pour la mise en page de la publication.

Responsable : Jean-François MEZEIX

Etudes – Statistiques – Infocentre – Bilan social : Statistiques : Nicolas MICONNET, Mustapha ENNAJOUÏ, Catherine GRANGE, Martine HIRIART-DURRUTY, Eric LOUSTAU, Franck CALATAYUD
Enquêtes et gestion des systèmes d'information : Jacqueline NENOT, Joëlle DARCIS, Patricia ROUBY
Secrétariat : Marie-José TEIXEIRA

Tél : 04 73 99 32 71

Des exemplaires supplémentaires de la note n° 03-09 "L'apprentissage en Auvergne - Année 2007/2008" peuvent être demandés à :

Division Etudes - Statistiques - Infocentre
3, avenue Vercingétorix
63033 Clermont-Ferrand cedex1

Consultation en ligne : www.ac-clermont.fr
Académie et Rectorat
Repères Statistiques Infocentre
Publications

N'hésitez pas à nous faire part de vos remarques et suggestions.

Division Etudes - Statistiques - Infocentre
Ce.desi@ac-clermont.fr

Nombre d'exemplaires : 410

collection

Notes de la DESI

thématique

Dossiers statistiques

titre

L'apprentissage en Auvergne
Année 2007/2008

conception, réalisation et diffusion

Division études,
statistiques, infocentre (DESI)
Ce.desi@ac-clermont.fr

impression

Rectorat - 410 ex.

pour plus d'informations

www.ac-clermont.fr



MINISTÈRE DE
L'ÉDUCATION NATIONALE

MINISTÈRE DE
L'ENSEIGNEMENT SUPÉRIEUR
ET DE LA RECHERCHE

