



notes de la DESI

académie de Clermont-Ferrand

L'apprentissage en Auvergne

Année 2007 / 2008

numéro 03 -09

juin 2009

L'APPRENTISSAGE EN AUVERGNE

Année 2007/2008

Etude réalisée par Martine HIRIART-DURRUTY et Patricia ROUBY

En 2007/2008 l'Auvergne accueille 8 829 apprentis soit 5 % d'apprentis en plus qu'en 2006, inscrits dans 22 CFA et 2 sections d'apprentissage. 65 sites de formation sont implantés dans les quatre départements auvergnats.

Le poids de l'apprentissage par rapport second cycle professionnel (niveau V et IV) est de 32,8 % en Auvergne et de 29,4 % en France : notre région se situe au 7^{ème} rang des 26 régions françaises en nombre d'apprentis du niveau V (CAP, BEP) et au 15^{ème} rang du niveau IV (Bac pro., BP).

L'apprentissage des niveaux d'enseignement du supérieur continue à se développer en Auvergne avec une augmentation annuelle en 2007 de 30,6 % aux niveaux II et I (2^{ème} ou 3^{ème} cycle) et de 13,5 % au niveau III (BTS), plus forte que celles des niveaux IV et V (respectivement de 8,4 % et 1,7 %).

En 2007/2008, 63,4 % des apprentis inscrits en première année d'apprentissage des niveaux V et IV viennent du système scolaire (65,8 % au niveau France), dont presque la moitié (48,2 %) arrive de classe de 3^{ème} en niveau V ; ceux inscrits en 1^{ère} année de formation de niveau IV, sont issus majoritairement d'une formation de niveau V sous statut d'apprentis (58 %) ou du second cycle professionnel sous statut scolaire (34,2 %).

Comme en France, l'apprentissage en Auvergne reste orienté vers les domaines technico-professionnel de la production (72,4 %) majoritairement masculins. Les filles sont majoritaires dans les formations relevant des domaines des échanges et gestion et des services aux personnes.

Juin 2009

Avant propos

Le ministère de l'Éducation nationale en accord avec les régions a mis en place depuis l'année 2006/2007 un nouveau système d'information sur la formation des apprentis (SIFA). Ce dispositif recense tous les apprentis des centres de formation d'apprentis (CFA) qu'ils soient sous tutelle des ministères de l'Éducation nationale, de l'Enseignement supérieur et de la recherche, de l'Agriculture et de la pêche, de la Santé et de la Jeunesse, des Sports et de la Vie associative. En dernier ressort chaque académie recense et valide les informations de tous les CFA avant transmission à la direction de l'évaluation de la prospective et de la performance.

L'Académie de Clermont-Ferrand en accord avec la région Auvergne assure la gestion de l'ensemble de ce dispositif d'information. Ce système repose sur un recensement informatisé de caractéristiques de chaque apprenti tout au long de son cursus d'apprentissage ainsi que de données agrégées sur les personnels enseignants et les diplômés des CFA.

Ce document présente pour la deuxième année consécutive les informations analysées sur les apprentis pour l'année 2007/2008.

Au 31 décembre 2007, la formation par apprentissage regroupe en région Auvergne 8 829 apprentis répartis dans 24 CFA, soit 2 % de la population des apprentis en France. En Auvergne l'apprentissage en établissement sous tutelle du ministère de l'Agriculture et de la pêche prend une part deux fois plus importante environ qu'en moyenne nationale.

L'enseignement professionnel sous statut scolaire et par apprentissage se complètent dans le cursus de la formation initiale. Le Rectorat en harmonisation et en complémentarité avec la région et avec les CFA existants développe également l'apprentissage en établissement scolaire sous forme d'un "CFA hors les murs" regroupant 215 apprentis en 2007/2008 en augmentation de 55 apprentis.

Avec ce nouveau système d'information le ministère de l'Éducation nationale, l'Académie de Clermont-Ferrand, la région Auvergne, les CFA possèdent chaque année une référence commune du constat des apprentis, validée à la date du 31 décembre pour l'année en cours. Dans l'avenir plusieurs années d'information permettront une meilleure connaissance des parcours des apprentis.

Je remercie particulièrement l'aide apportée par les CFA à la division études statistiques infocentre du rectorat pour élaborer et suivre ce système d'information des apprentis, finalement au service de tous.

Gérard BESSON
Recteur de l'Académie
de Clermont-Ferrand
Chancelier des Universités

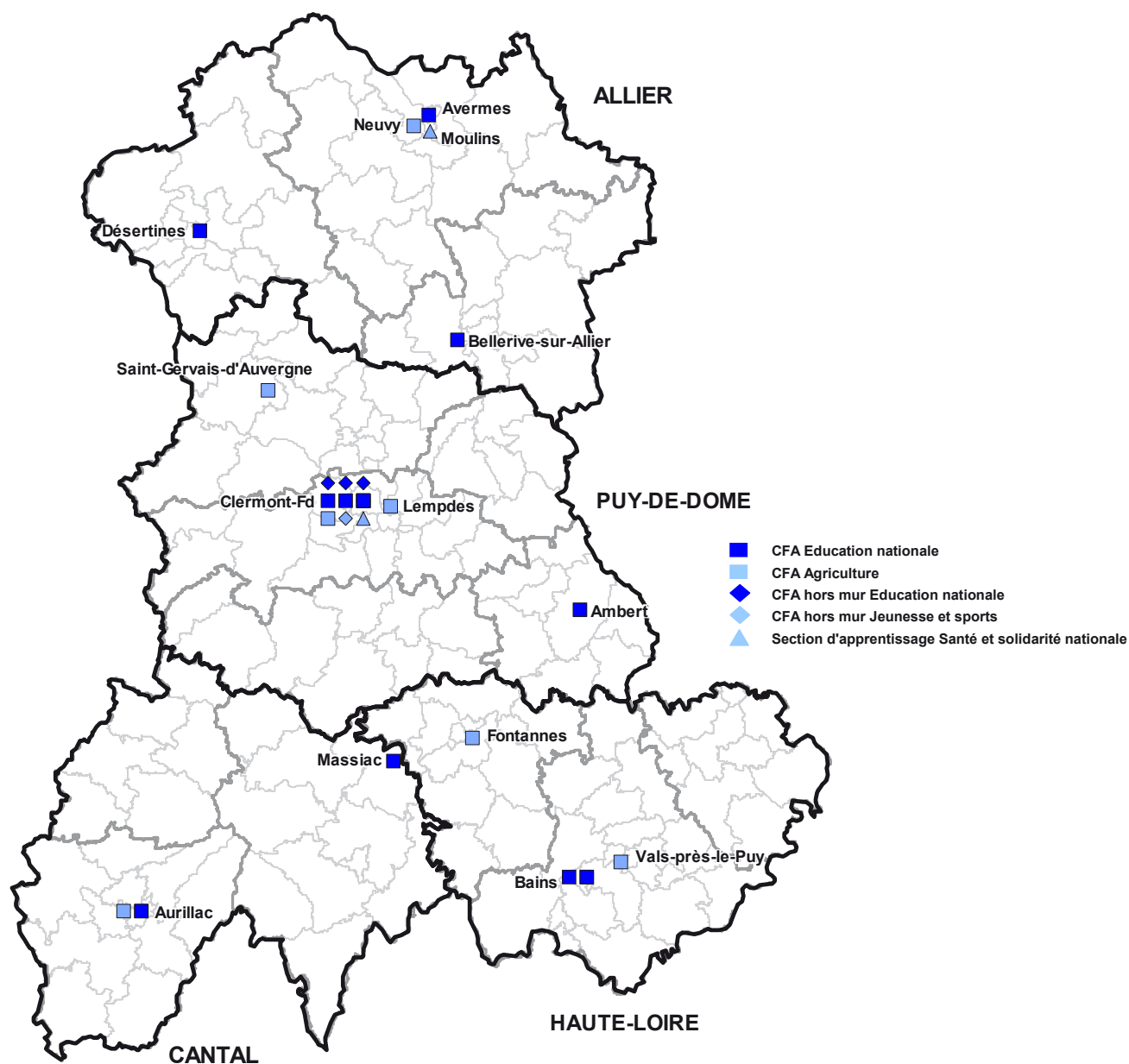
SOMMAIRE

| | |
|--|-----------|
| 1. Les CFA (Centre de Formation des Apprentis) au 31/12/2007 | 7 |
| 1.1. Localisation des 24 CFA dans la région Auvergne..... | 7 |
| 1.2. Localisation des 65 sites de formation dans la région Auvergne..... | 8 |
| 1.1.1. Répartition des CFA, des sites et des effectifs, entre le privé et le public | 8 |
| 1.1.2. Répartition par tutelle pédagogique au 31/12/2007 | 9 |
| 1.1.3. Répartition des structures..... | 9 |
| 1.1.4. Répartition des CFA par nombre d'apprentis | 9 |
| 1.1.5. Répartition des CFA et des apprentis par taille des établissements | 9 |
| 2. Les effectifs d'apprentis en Auvergne au 31/12/2007 | 10 |
| 2.2.1. Répartition des effectifs par niveau de formation | 10 |
| 2.2.2. Répartition des effectifs par statut | 10 |
| 2.2.3. Comparaison des effectifs d'apprentis par niveau avec la France | 10 |
| 2.2.4. Répartition par sexe et niveau de formation | 11 |
| 2.2.5. Répartition par sexe, niveau et catégorie de spécialité | 11 |
| 2.2.6. Répartition des effectifs par sexe et domaines de spécialités | 12 |
| 2.2.7. Evolution des effectifs par sexe et spécialités détaillées | 12 |
| 2.2.8. Répartition des effectifs par catégorie de spécialité | 13 |
| 2.2.9. Répartition des effectifs par tranche d'âge et par niveau de formation..... | 14 |
| 3. Le poids de l'apprentissage dans l'enseignement professionnel en Auvergne au 31/12/2007 .. | 15 |
| 4. Evolution de l'apprentissage..... | 16 |
| 4.4.1. Evolution des effectifs..... | 16 |
| 4.4.2. Evolution par niveau – comparaison France | 17 |
| 4.4.3. Evolution des niveaux II et I – comparaison France | 17 |
| 4.4.4. Evolution des effectifs par CFA | 18 |
| 5. Poids de l'apprentissage par région et par académie..... | 19 |
| 6. Durée des formations en apprentissage et origines des apprentis entrant en 1^{ère} année des niveaux V et IV | 20 |
| 6.1. Origine des entrants dans un niveau (hors cursus en un an) | 20 |
| 7. Les entreprises accueillant les apprentis | 21 |
| 8. Les enseignants | 22 |
| 9. Résultats aux examens : session 2007 | 22 |

ANNEXES

1. Les CFA (Centre de Formation des Apprentis) au 31/12/2007

1.1. Localisation des 24 CFA dans la région Auvergne



| | Nombre de CFA | | Effectif | | Evolution annuelle 2007-2006 des effectifs en % | le poids des effectifs en % |
|-----------------|---------------|-------------|----------------|---------------|---|-----------------------------|
| | 2006 | 2007 | 2006 | 2007 | | |
| Allier | 4 | 5 | 1 882 | 2122 | 12,8 | 24,0 |
| Cantal | 3 | 3 | 959 | 1021 | 6,5 | 11,6 |
| Haute-Loire | 4 | 4 | 1 472 | 1575 | 7,0 | 17,8 |
| Puy-de-Dôme | 12 | 12 | 4 092 | 4111 | 0,5 | 46,6 |
| Auvergne | 23 | 24 | 8 405 | 8829 | 5,0 | 100,0 |
| France | 1049 | 1076 | 417 745 | 433470 | 3,8 | |

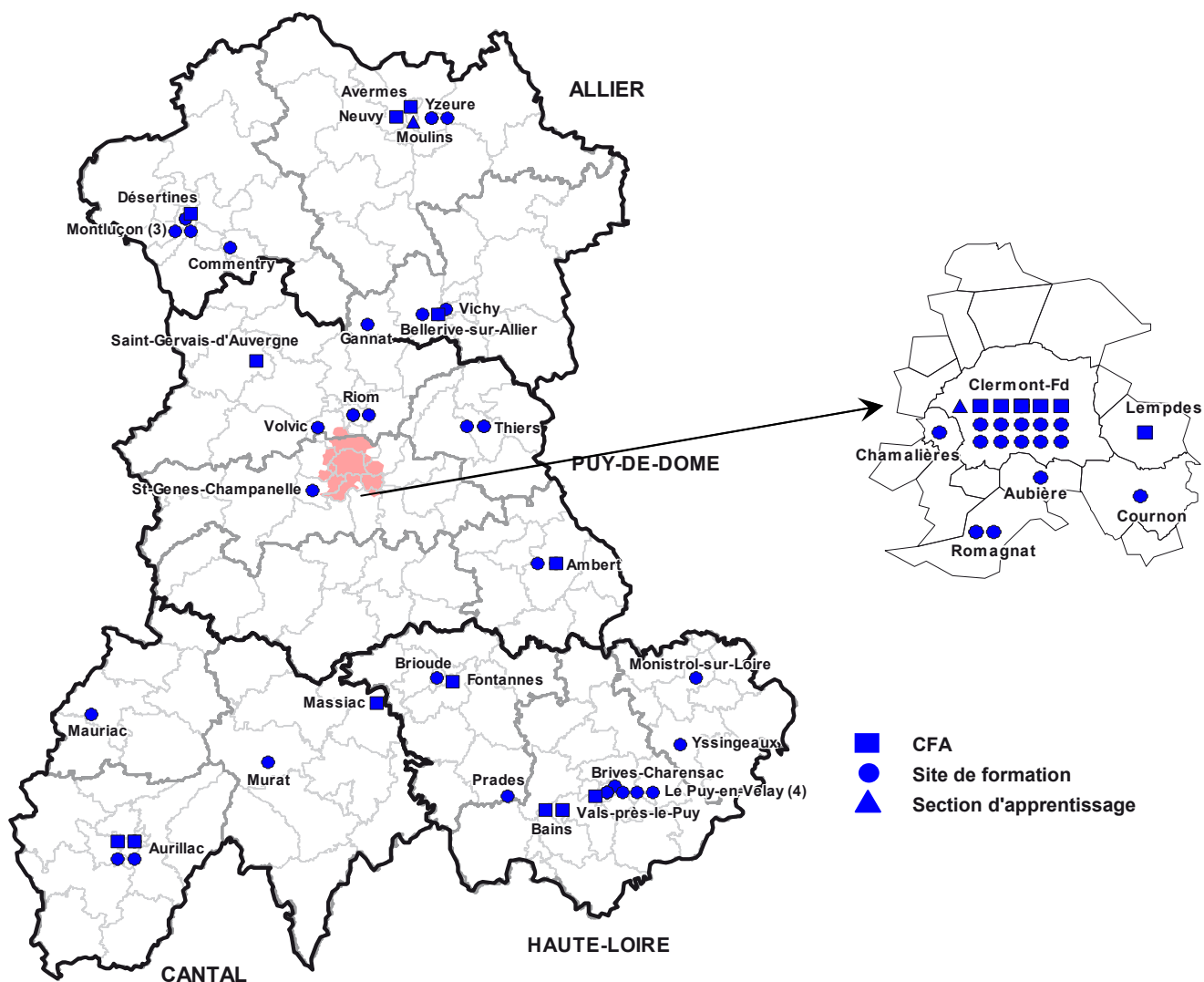
Les apprentis (y compris CPA et CLIPA) sont identifiés ici au site de formation.

Source : SIFA au 31/12 2006 et 2007

24 CFA dont 2 sections d'apprentissage accueillent 8829 apprentis en Auvergne au 31/12/2007 soit 5 % d'apprentis en plus par rapport à 2006 ; 44 sites de formation (autres que des CFA) ont signé une convention avec un CFA de rattachement. Majoritairement les CFA sont sous

tutelle du Ministère de l'éducation nationale (86,8 %), tandis que 11,6 % sont sous tutelle du Ministère de l'agriculture. Les CFA sont essentiellement privés (16 CFA privés et 6 publics) mais les sites de formation se répartissent à égalité entre le privé et le public.

1.2. Localisation des 65 sites de formation dans la région Auvergne



1.1.1. Répartition des CFA, des sites et des effectifs, entre le privé et le public

| | Privé | | Public | |
|---|----------|--------|----------|--------|
| | Auvergne | France | Auvergne | France |
| Nombre de CFA | 18 | 768 | 6 | 308 |
| Effectif compté au CFA (en %) | 87,1 | 84,0 | 12,9 | 16,0 |
| Nombre de sites de formation | 33 | 1308 | 32 | 931 |
| Effectif compté au site de formation (en %) | 83,4 | 80,1 | 16,6 | 19,9 |

Source : SIFA 31/12 2007

1.1.2. Répartition par tutelle pédagogique au 31/12/2007

| Tutelle pédagogique | Auvergne | | | | Evolution 2006-2007 en % | Poids de la tutelle |
|--------------------------------------|--------------------------------|------|--------------|------|--------------------------------|---------------------------|
| | Nombre d'établissements (*) | | Effectif (*) | | | |
| | 2006 | 2007 | 2006 | 2007 | | |
| Ministère de l'Education Nationale | 15 | 15 | 7 284 | 7665 | 5,2 | 86,8 |
| Ministère de l'Agriculture | 7 | 7 | 1 014 | 1024 | 1,0 | 11,6 |
| Ministère de la Santé | 1 | 2 | 45 | 53 | 17,8 | 0,6 |
| Ministère de la Jeunesse et du Sport | 1 | 1 | 62 | 87 | 40,3 | 1,0 |
| Autres | | | | | | |
| Total | 24 | 25 | 8 405 | 8829 | 5,0 | 100,0 |

(*) Y compris le CIRFAP de Lyon qui gère 2 sites de formation en Auvergne.

(**) Les données France sont provisoires.

Source : SIFA au 31/12 2006 et 2007

| France (**) | | | | |
|-------------------------|------|----------|--------|---------------------|
| Nombre d'établissements | | Effectif | | Poids de la tutelle |
| 2006 | 2007 | 2006 | 2007 | |
| 876 | 895 | 383572 | 398116 | 91,8 |
| 137 | 137 | 31865 | 32815 | 7,6 |
| | | | | |
| 36 | 44 | 2308 | 2539 | 0,6 |
| 1049 | 1076 | 417745 | 433470 | 100,0 |

1.1.3. Répartition des structures

Répartition par structure

| | dans la région | | hors région | | Total 2007 |
|--------------------|----------------|------|-------------|------|------------|
| | 2006 | 2007 | 2006 | 2007 | |
| CFA | 23 | 24 | 1 | 1 | 25 |
| Sites de formation | 52 | 65 | 2 | 2 | 67 |

Répartition des effectifs

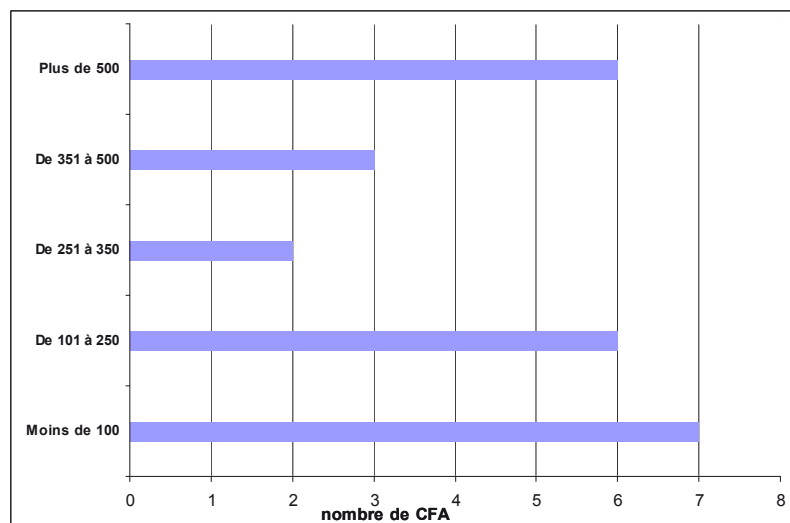
| | 2006 | 2007 | 2006 | 2007 | Total 2007 |
|------------------|-------------|-------------|-----------|-----------|-------------|
| CFA de la région | 8389 | 8806 | 33 | 38 | 8844 |
| CFA hors région | 16 | 23 | | | 23 |
| Total | 8405 | 8829 | 33 | 38 | 8867 |

Source : SIFA au 31/12 2006 et 2007

Le comptage des apprentis se fait au site de formation, même si le CFA dont il dépend (C'est le cas de 2 sites (Monistrol-sur-Loire et Thiers) rattachés au CIRFAP (métiers de la plasturgie) de Lyon.

Les apprentis des IUT de Roanne et Villeurbanne gérés par IRISUP en Auvergne ne sont pas comptabilisés.

1.1.4. Répartition des CFA par nombre d'apprentis



Un peu moins de la moitié des CFA accueillent entre 100 et 500 apprentis, un quart, plus de 500 apprentis et le reste sont de petites structures accueillant moins de 100 apprentis.

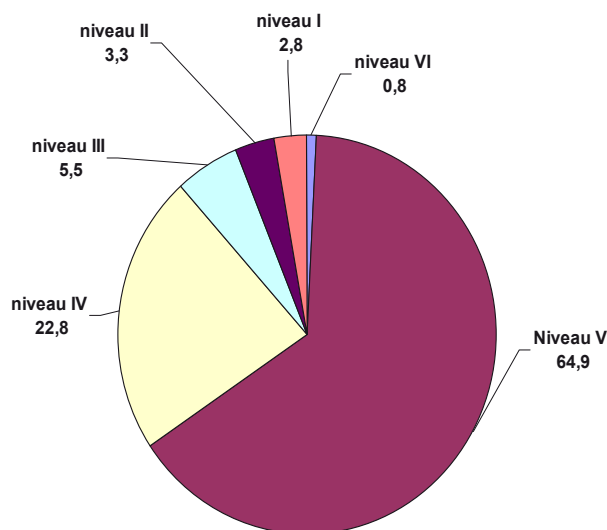
1.1.5. Répartition des CFA et des apprentis par taille des établissements

| Tranche d'effectif | Auvergne | | | | France | | | |
|--------------------|--------------|--------------|----------------|--------------|--------------|--------------|----------------|--------------|
| | CFA en % | | effectifs en % | | CFA en % | | effectifs en % | |
| | 2006 | 2007 | 2006 | 2007 | 2006 | 2007 | 2006 | 2007 |
| Moins de 100 | 26,1 | 29,2 | 4,0 | 4,3 | 28,3 | 27,1 | 3,3 | 3,1 |
| De 101 à 250 | 26,1 | 25,0 | 11,8 | 12,0 | 24,3 | 25,1 | 10,0 | 10,2 |
| De 251 à 350 | 13,0 | 8,3 | 11,8 | 7,4 | 9,4 | 9,8 | 7,1 | 7,2 |
| De 351 à 500 | 13,0 | 12,5 | 14,4 | 14,1 | 9,9 | 9,7 | 10,6 | 10,2 |
| Plus de 500 | 21,7 | 25,0 | 57,9 | 62,3 | 28,0 | 28,3 | 68,9 | 69,3 |
| | 100,0 | 100,0 | 100,0 | 100,0 | 100,0 | 100,0 | 100,0 | 100,0 |
| Total | 23 | 24 | 8405 | 8829 | | | | |

Source : SIFA au 31/12 2006 et 2007

2. Les effectifs d'apprentis en Auvergne au 31/12/2007

2.2.1. Répartition des effectifs par niveau de formation



En 2007 l'apprentissage en niveau V (CAP-BEP) prédomine en Auvergne et représente 64,9 % alors que le poids du niveau V en France est de 55,2 %, 5727 apprentis suivent une des 100 formations offertes ; 65 débouchent sur un CAP (4 sur un CAP agricole) et 20 sur le BEP (6 en BEP agricole).

En niveau IV, 65 formations (dont 26 en BAC pro et 23 en BP) accueillent 2012 apprentis (22,8%). Plus de la moitié d'entre eux sont inscrit en brevet professionnel (55 %).

487 apprentis sont en niveau III (5,5%) et 533 en niveau II et I.
Cf. tableau détaillé en annexe.

2.2.2. Répartition des effectifs par statut

| Statut | Effectif | | Evolution 2006-2007 en % | % filles | |
|--|-------------|-------------|--------------------------------|-------------|-------------|
| | 2006 | 2007 | | 2006 | 2007 |
| Apprenti | 8324 | 8759 | 5,2 | 24,3 | 25,1 |
| Elève de Classe Préparatoire à l'Apprentissage (CPA) | 43 | 26 | -39,5 | 34,9 | 15,4 |
| Elève de Classe d'Initiation Pré-professionnelle par Alterance (CLIPA) | 38 | 44 | 15,8 | 10,5 | 31,8 |
| Total Académie | 8405 | 8829 | 5,0 | 24,3 | 25,1 |

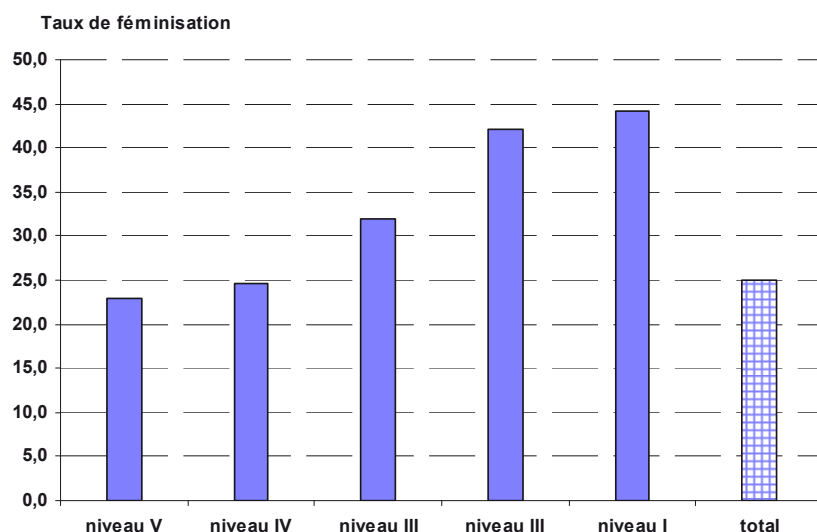
Source : SIFA au 31/12 2006 et 2007

2.2.3. Comparaison des effectifs d'apprentis par niveau avec la France

| Niveau de formation | Effectif Auvergne | | | Evolution 2006-2007 en % | Effectif France en % | |
|---------------------|-------------------|-------------|------------|--------------------------------|----------------------|--------------|
| | 2006 | 2007 | en % | | 2006 | 2007 |
| CPA et CLIPA | 81 | 70 | 0,8 | -13,6 | 2,4 | 2,0 |
| V | 5631 | 5727 | 64,9 | 1,7 | 56,3 | 55,2 |
| IV | 1856 | 2012 | 22,8 | 8,4 | 22,0 | 22,1 |
| III | 429 | 487 | 5,5 | 13,5 | 12,0 | 12,8 |
| II | 319 | 288 | 3,3 | -9,7 | 3,9 | 4,0 |
| I | 89 | 245 | 2,8 | 175,3 | 3,3 | 4,0 |
| Total | 8405 | 8829 | 100 | 5,0 | 100,0 | 100,0 |

Source : SIFA au 31/12 2006 et 2007

2.2.4. Répartition par sexe et niveau de formation



Un apprenti sur quatre est une fille mais cette proportion varie beaucoup en fonction du niveau et du domaine de spécialité des formations.

Plus le niveau d'étude est élevé, plus la part des filles augmente. Elles représentent 23 % des effectifs du niveau V et 44 % en niveau I.

2.2.5. Répartition par sexe, niveau et catégorie de spécialité

| Niveau/domaine | effectif (*) | % Filles |
|-----------------|-----------------|-------------|
| Production | 4476 | 8,5 |
| Service | 1251 | 74,7 |
| niveau 5 | 5727 | 22,9 |
| Prod. | 1437 | 6,9 |
| Serv. | 575 | 69,2 |
| niveau 4 | 2012 | 24,7 |
| Prod. | 251 | 10,4 |
| Serv. | 236 | 55,1 |
| niveau 3 | 487 | 32,0 |
| Prod. | 121 | 27,3 |
| Serv. | 167 | 52,7 |
| niveau 2 | 288 | 42,0 |
| Prod. | 53 | 28,3 |
| Serv. | 192 | 48,4 |
| niveau 1 | 245 | 44,1 |
| Prod. | 6338 | 8,7 |
| Serv. | 2421 | 67,9 |
| total | (*) 8759 | 25,1 |

(*) : hors CPA et CLIPA

Les filles sont plus nombreuses dans les services (67,9 %) que dans les domaines de la production (comme sont plus nombreux les garçons dans les domaines de la production).

Mais les formations du domaine des services dans les niveaux plus élevées montent une plus grande mixité entre les garçons et les filles : alors que les filles représentent 74,7 % en CAP/BEP dans les services, elles ne sont plus que 48,4 % en niveau I.

2.2.6. Répartition des effectifs par sexe et domaines de spécialités

| Domaines de spécialité | 2007 | | | | 2006 | | Poids par catégorie en % |
|---|--------------|-------------|--------------|--------------|--------------|--------------|--------------------------|
| | % 1ère année | % Filles | Effectif (*) | en % | Effectif (*) | en % | |
| Production | 42,4 | 8,7 | 6338 | 72,4 | 6046 | 72,6 | 100,0 |
| <i>Génie Civil Construction et Bois</i> | 59,4 | 2,5 | 1886 | 21,5 | 1751 | 21,0 | 29,8 |
| <i>Mécanique Electricité Electronique Transformations</i> | 57,1 | 1,7 | 1675 | 19,1 | 1650 | 19,8 | 26,4 |
| <i>Agricult. Pêche Forêt et Espaces Verts</i> | 60,2 | 15,1 | 1612 | 18,4 | 1558 | 18,7 | 25,4 |
| <i>Spécialités Pluri-Techno de Production</i> | 53,7 | 20,6 | 868 | 9,9 | 835 | 10,0 | 13,7 |
| <i>Matériaux Souples</i> | 69,2 | 18,6 | 279 | 3,2 | 242 | 2,9 | 4,4 |
| | 50,0 | 16,7 | 18 | 0,2 | 10 | 0,1 | 0,3 |
| Services | 16,7 | 67,9 | 2421 | 27,6 | 2278 | 27,4 | 100,0 |
| <i>Echanges et Gestion</i> | 65,4 | 63,4 | 1299 | 14,8 | 1179 | 14,2 | 53,7 |
| <i>Services aux Personnes</i> | 53,4 | 77,0 | 1051 | 12,0 | 1020 | 12,3 | 43,4 |
| <i>Communication et Information</i> | 72,9 | 15,7 | 70 | 0,8 | 78 | 0,9 | 2,9 |
| <i>Services à la Collectivité</i> | ss | | ss | ss | ss | ss | ss |
| Total | 59,1 | 25,1 | 8759 | 100,0 | 8324 | 100,0 | |

(*) Hors CPA et CLIPA

ss secret statistique

% 1ère année : y compris cursus en 1 an

Source : SIFA au 31/12/2006 et 2007

2.2.7. Evolution des effectifs par sexe et spécialités détaillées

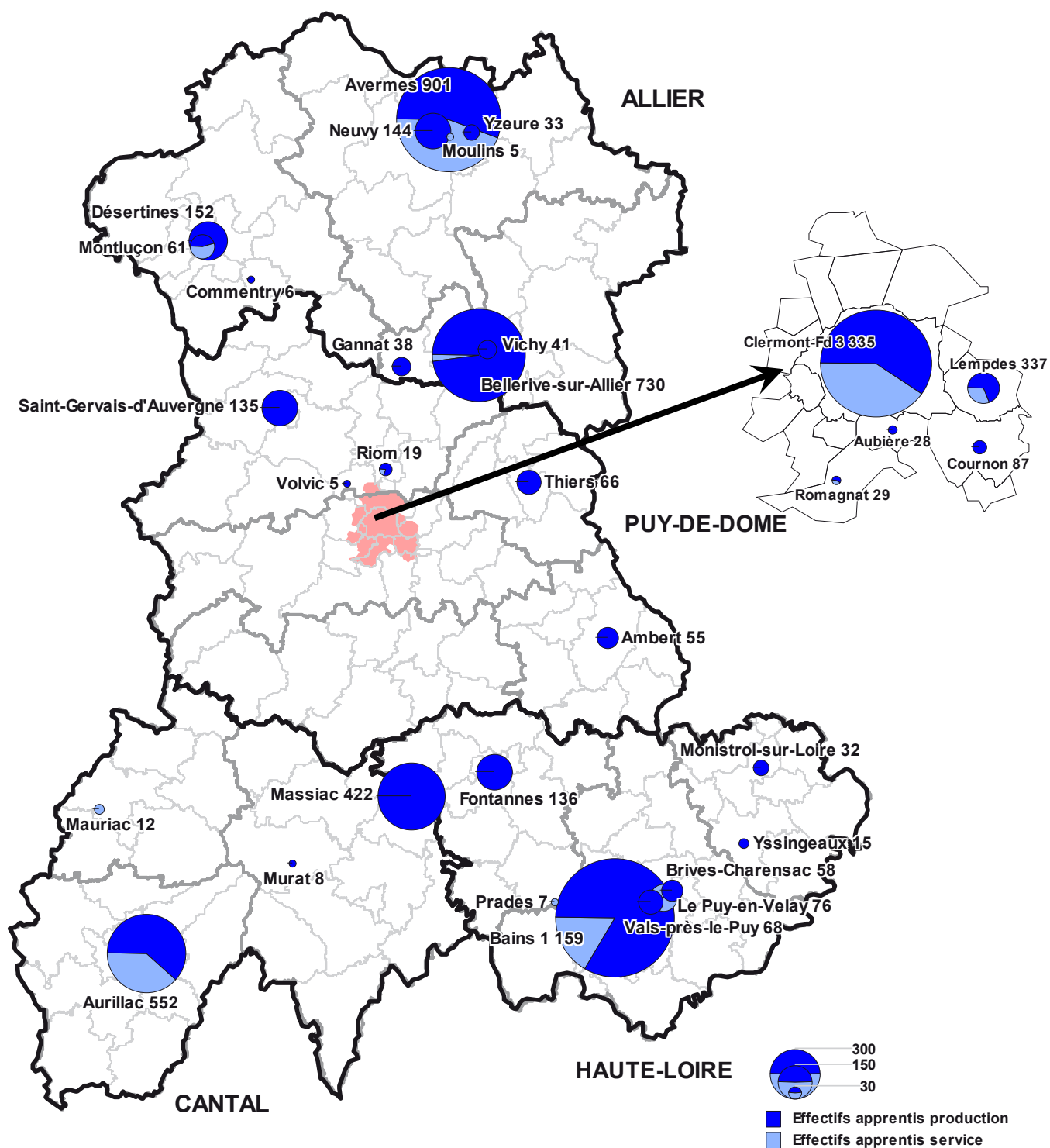
| Groupes de spécialité | 2007 | | | 2006 | | Evolution 2006-2007 en % |
|--|-------------|--------------|--------------|---------------|--------------|--------------------------|
| | % Filles | Effectif (*) | en % | Effectif (*) | en % | |
| Production | 8,7 | 6338 | 72,4 | 6046 | 72,6 | 4,8 |
| Agro-Alimentaire, Alimentation, Cuisine | 19,7 | 1224 | 14,0 | 1210 | 14,5 | 1,2 |
| Bâtiment : Finitions | 4,1 | 905 | 10,3 | 883 | 10,6 | 2,5 |
| Moteurs et Mécanique Auto | 0,9 | 573 | 6,5 | 572 | 6,9 | 0,2 |
| Bâtiment : Construction et Couverture | 0,4 | 555 | 6,3 | 452 | 5,4 | 22,8 |
| Electricité, Electronique | 1,3 | 476 | 5,4 | 443 | 5,3 | 7,4 |
| Travail du Bois et de l'Ameublement | 1,9 | 426 | 4,9 | 416 | 5,0 | 2,4 |
| Energie, Génie Climatique | 0,3 | 364 | 4,2 | 329 | 4,0 | 10,6 |
| Structures Métalliques | 1,7 | 358 | 4,1 | 369 | 4,4 | -3,0 |
| Productions Animales, Elevage Spécialis. | 38,2 | 338 | 3,9 | 326 | 3,9 | 3,7 |
| Spéc.Plurival.de l'Agronomie & Agricult. | 8,8 | 215 | 2,5 | 221 | 2,7 | -2,7 |
| Aménagement Paysager (Parcs, ...) | 7,6 | 211 | 2,4 | 184 | 2,2 | 14,7 |
| Technologies Industrielles Fondamentales | 27,3 | 172 | 2,0 | 151 | 1,8 | 13,9 |
| Spéc.Pluritechno Mécanique-Electricité | 3,7 | 164 | 1,9 | 160 | 1,9 | 2,5 |
| Techno de Commande des Transfo.Indust. | 4,7 | 107 | 1,2 | 91 | 1,1 | 17,6 |
| Mécaniq.Générale & de Précision, Usinage | 4,8 | 104 | 1,2 | 106 | 1,3 | -1,9 |
| Forêts, Espaces Naturels, Faune, Pêche | 0,0 | 62 | 0,7 | 55 | 0,7 | 12,7 |
| Productions Végétales, Cultur.Spécialis. | 35,7 | 42 | 0,5 | 49 | 0,6 | -14,3 |
| Plasturgie, Matériaux Composites | 4,3 | 23 | 0,3 | 16 | 0,2 | 43,8 |
| Cuirs et Peaux | 6,3 | 16 | 0,2 | 7 | 0,1 | 128,6 |
| Spécialit.Pluritechno Matériaux Souples | 100,0 | ss | ss | ss | ss | |
| Matériaux de Construction, Verre, Céram. | | ss | ss | ss | ss | |
| Services | 67,9 | 2421 | 27,6 | 2278 | 27,4 | 6,3 |
| Commerce, Vente | 69,0 | 968 | 11,1 | 918 | 11,0 | 5,4 |
| Coiffure, Esthétique & Autr.Services Perso | 93,9 | 429 | 4,9 | 435 | 5,2 | -1,4 |
| Accueil, Hôtellerie, Tourisme | 68,4 | 323 | 3,7 | 324 | 3,9 | -0,3 |
| Transport, Manutention, Magasinage | 17,5 | 143 | 1,6 | 131 | 1,6 | 9,2 |
| Finances, Banque, Assurances | 56,9 | 102 | 1,2 | 45 | 0,5 | 126,7 |
| Santé | 62,1 | 87 | 1,0 | 83 | 1,0 | 4,8 |
| Spécialités Pluriv.Sanitaires & Sociales | 83,3 | 84 | 1,0 | 71 | 0,9 | 18,3 |
| Animation Culturel., Sportiv. & de Loisirs | 31,3 | 80 | 0,9 | 62 | 0,7 | 29,0 |
| Travail Social | 75,0 | 48 | 0,5 | 45 | 0,5 | 6,7 |
| Ressources Humaines Gestion du Personnel | 100,0 | 35 | 0,4 | 11 | 0,1 | 218,2 |
| Informatique, Traitement de l'Information | 19,4 | 31 | 0,4 | 39 | 0,5 | -20,5 |
| Spécialit.Pluriv.des Echanges & Gestion | 70,0 | 30 | 0,3 | 22 | 0,3 | 36,4 |
| Techniques de Image, Son, Spectacle | 11,1 | 27 | 0,3 | 22 | 0,3 | 22,7 |
| Comptabilité, Gestion | 76,2 | 21 | 0,2 | 52 | 0,6 | -59,6 |
| Techniques d'Imprimerie et d'Edition | 16,7 | 12 | 0,1 | 16 | 0,2 | -25,0 |
| Nettoyage, Assain., Protection Environmt | | ss | ss | ss | ss | |
| Total | 25,1 | 8759 | 100,0 | 8324,0 | 100,0 | 5,2 |

(*) Hors CPA et CLIPA

ss : secret statistique

Source : SIFA au 31/12 2006 et 2007

2.2.8. Répartition des effectifs par catégorie de spécialité



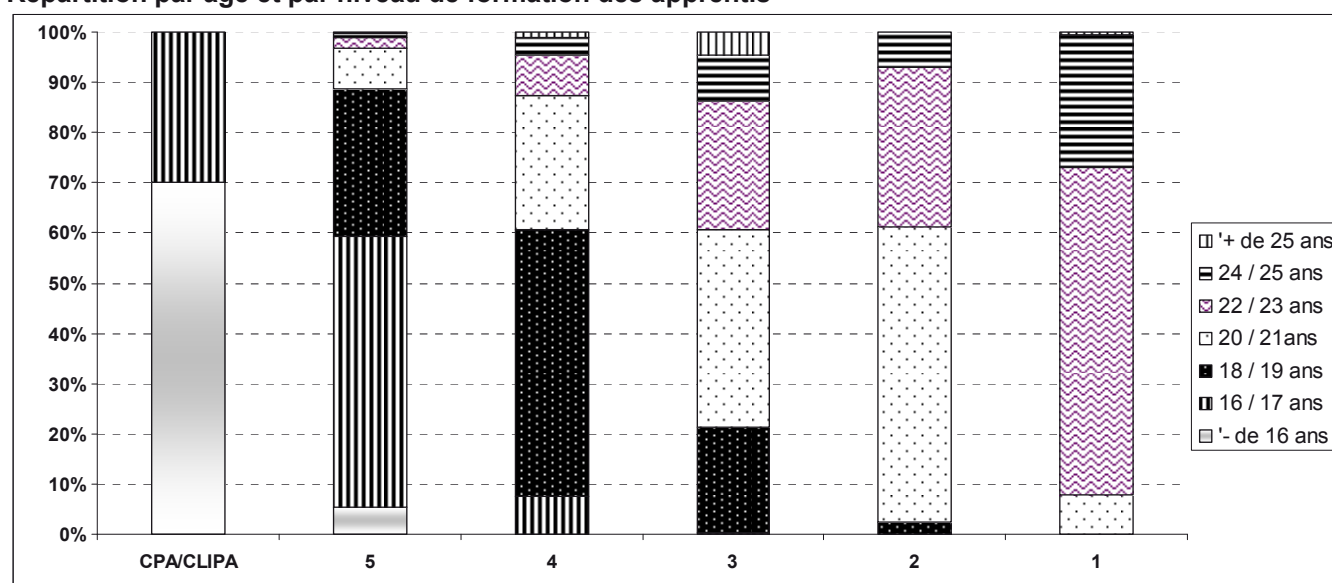
2.2.9. Répartition des effectifs par tranche d'âge et par niveau de formation

L'âge moyen des apprentis est de 18 ans et demi. Conformément à l'âge réglementaire pour la signature d'un contrat d'apprentissage, ils ont entre 14 et 29 ans

| Niveau | - de 16 ans | 16/17 ans | 18/19 ans | 20/21 ans | 22/23 ans | 24/25 ans | + de 25 ans | Effectif | en % |
|------------------|-------------|-------------|-------------|-------------|------------|------------|-------------|-------------|---------------|
| CPA et CLIPA | 70,0 | 30,0 | | | | | | 70 | 0,8 |
| V | 5,3 | 54,0 | 29,5 | 7,9 | 2,1 | 0,8 | 0,3 | 5727 | 64,9 |
| IV | 0,1 | 7,4 | 53,1 | 26,7 | 8,1 | 3,7 | 0,9 | 2012 | 22,8 |
| III | | 0,2 | 21,1 | 39,2 | 25,7 | 9,2 | 4,5 | 487 | 5,5 |
| II | | | 2,4 | 58,7 | 31,9 | 6,9 | | 288 | 3,3 |
| I | | | | 7,8 | 65,3 | 26,5 | 0,4 | 245 | 2,8 |
| Effectif | 353 | 3265 | 2867 | 1369 | 663 | 252 | 60 | 8829 | 100,00 |
| % en 2007 | 4,0 | 37,0 | 32,5 | 15,5 | 7,5 | 2,9 | 0,7 | | |
| % en 2006 | 3,8 | 38,1 | 32,6 | 15,6 | 6,3 | 2,9 | 0,7 | | |

Source : SIFA au 31/12 2006 et 2007

Répartition par âge et par niveau de formation des apprentis



3. Le poids de l'apprentissage dans l'enseignement professionnel en Auvergne au 31/12/2007

| | Voie scolaire | | | | Apprentissage | | Total Form. Prof. |
|----------------|---------------|-------------|-------------|-------------|-----------------|-------------|-------------------------|
| | Educ. Nat. | | Agriculture | | y compris agri. | | |
| | Effectif | Filles en % | Effectif | Filles en % | Effectif | Filles en % | |
| Niveau V | 8535 | 47,5 | 1868 | 55,7 | 5727 | 22,9 | 16130 |
| Niveau IV | 4055 | 46,3 | 1036 | 47,2 | 2012 | 24,7 | 7103 |
| Niveau III | 4203 | 52,4 | 508 | 42,7 | 487 | 32,0 | 5198 |
| Niveau II et I | 173 | 53,8 | | | 533 | 43,0 | 706 |
| Total | 16966 | 48,5 | 3412 | 51,2 | 8829 | 25,1 | 29207 |

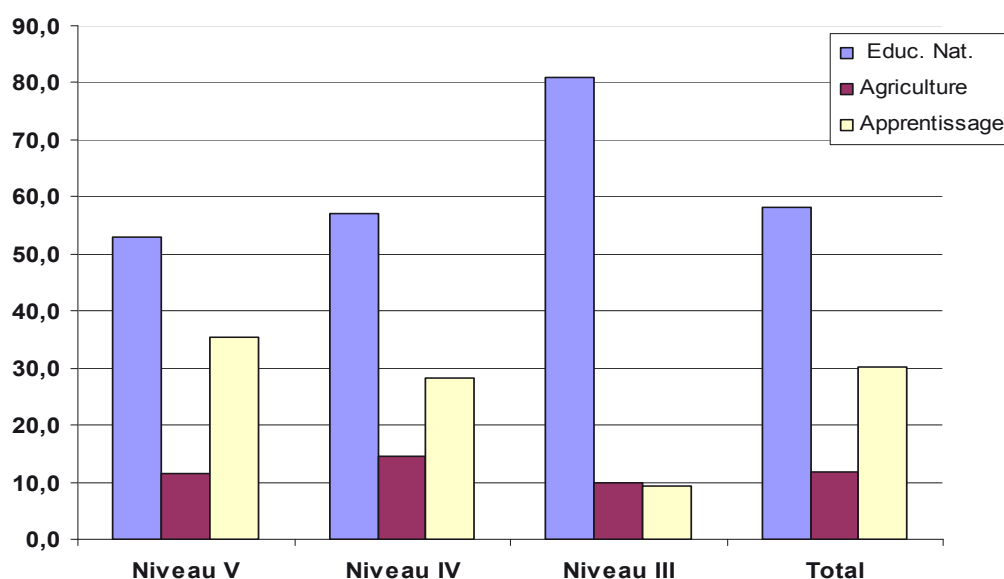
△ Au 31/12/2007, L'apprentissage représente 30 % d'un effectif de 29 207 élèves dans l'enseignement professionnel, tandis que 58 % de ces élèves suivent la voie scolaire à l'éducation nationale et 12 % la voie scolaire à l'agriculture.

△ Alors qu'un élève sur deux est une fille dans la voie scolaire, elles ne sont qu'un sur quatre en apprentissage.

| niveau dont | Educ. Nat. | Agriculture | Apprentissage | enseign. prof. |
|-------------|------------|-------------|---------------|-------------------|
| Niveau V | 50 | 55 | 65 | 55 |
| Niveau IV | 24 | 30 | 23 | 24 |
| Niveau III | 25 | 15 | 6 | 18 |
| % | 100 | 100 | 100 | 100 |
| effectif | 16966 | 3412 | 8829 | 29207 |

△ Tandis que les effectifs en niveau V représentent 65 % de l'apprentissage, ils ne représentent que la moitié des effectifs de l'enseignement professionnel par voie scolaire. Le poids du niveau Bac professionnel est plus

comparable avec respectivement 23 % dans l'apprentissage et 24 % par voie scolaire. La formation en BTS est beaucoup plus importante par la voie scolaire (25 %) que par apprentissage (6 %).



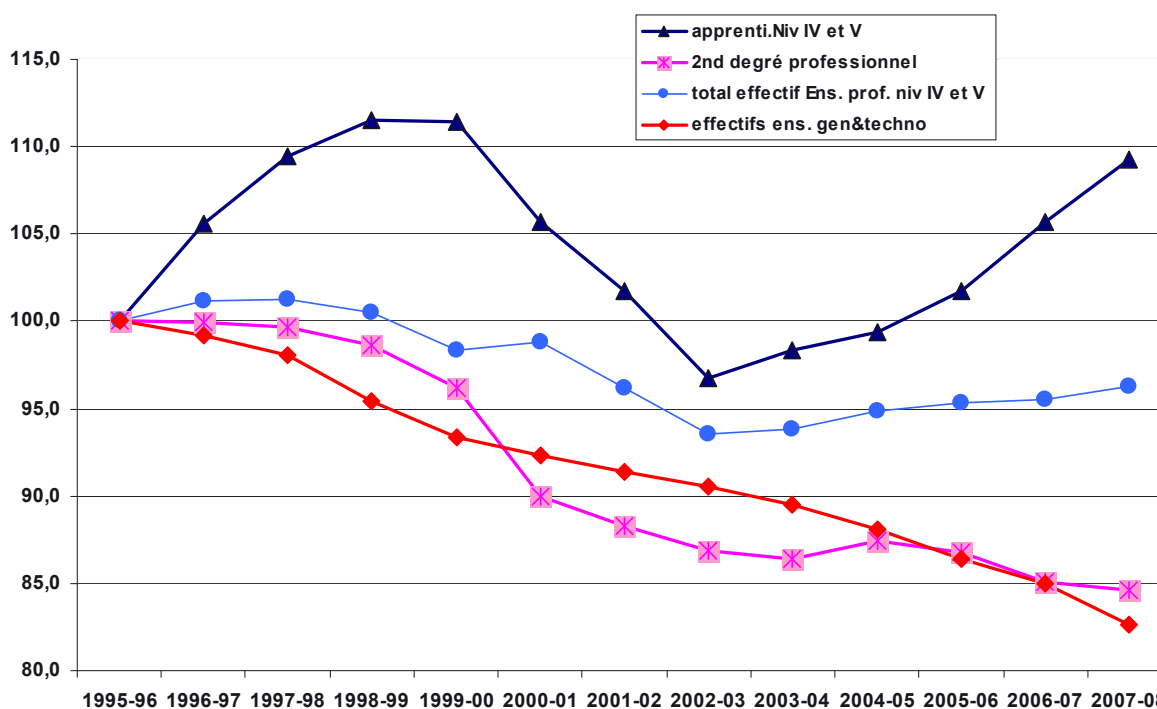
4. Evolution de l'apprentissage

4.4.1. Evolution des effectifs

Evolution annuelle des effectifs d'apprentis en Auvergne

| | 1995-96 | 1996-97 | 1997-98 | 1998-99 | 1999-00 | 2000-01 | 2001-02 | 2002-03 | 2003-04 | 2004-05 | 2005-06 | 2006-07 | 2007-08 |
|-------------------------------|---------|---------|---------|---------|---------|---------|---------|---------|---------|---------|---------|---------|---------|
| Nombre de CFA auvergnat | 19 | 19 | 19 | 21 | 21 | 21 | 21 | 21 | 22 | 22 | 22 | 23 | 24 |
| Nombre d'apprentis | 7 387 | 7 804 | 8 062 | 8 268 | 8 256 | 7 934 | 7 639 | 7 350 | 7 538 | 7 648 | 7 898 | 8 405 | 8 829 |
| Poids de l'apprentissage en % | 2,5 | 2,5 | 2,4 | 2,3 | 2,3 | 2,2 | 2,1 | 2,0 | 2,1 | 2,1 | 2,0 | 2,0 | 2,0 |
| France métro+DOM | 293 512 | 315 929 | 337 690 | 353 632 | 360 237 | 365 874 | 362 928 | 363 476 | 361 966 | 368 988 | 386 722 | 417 745 | 433 470 |

Source : enquête 51; SIFA



Les effectifs du 2nd degré professionnel et de l'enseignement général et technologique sont hors effectifs de l'agriculture

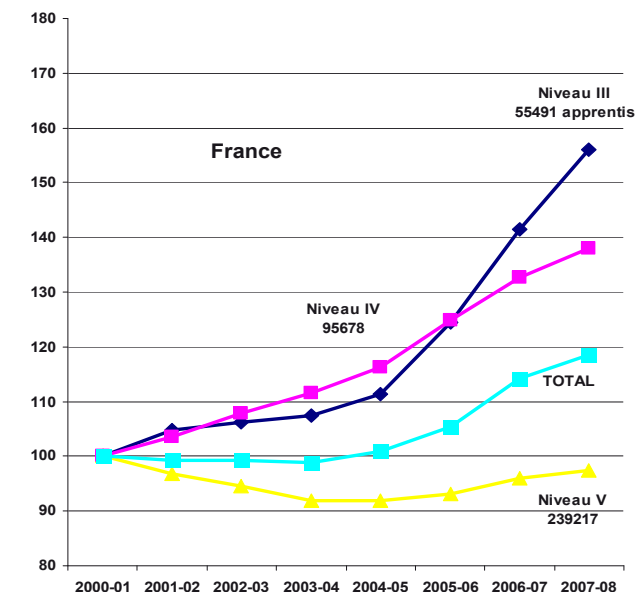
| | Enseignement professionnel niveau IV et V | | | Total effectif enseignement gen&techno. (*) |
|---------|---|-----------------------------|-------|---|
| | apprentissage Niv IV et V | 2nd degré professionnel (*) | total | |
| 1995-96 | 7084 | 15029 | 22113 | 31393 |
| 2007-08 | 7739 | 12709 | 20448 | 25938 |

(*) hors effectifs de l'agriculture

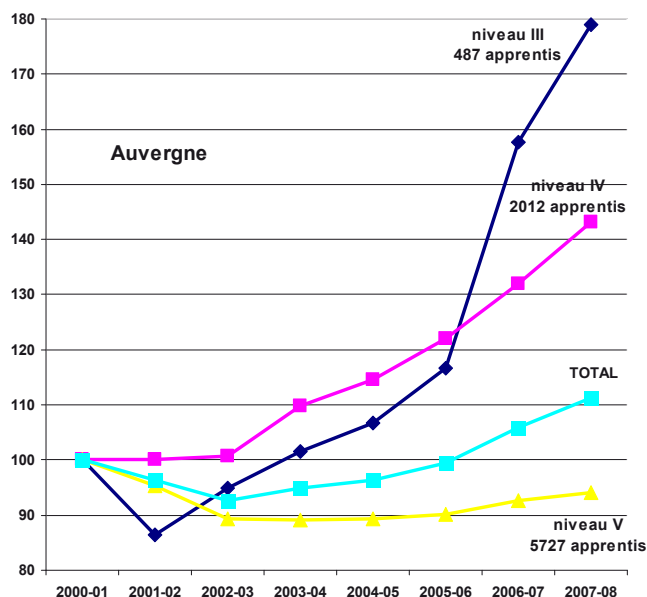
Durant la période 1995/2008, les effectifs de l'enseignement général et technologique hors agriculture sont en baisse régulière. Dans l'enseignement professionnel, les effectifs des niveaux IV et V sont en légère hausse depuis 2002,

largement due à l'augmentation des effectifs dans l'apprentissage, la voie scolaire étant elle, déficitaire.

4.4.2. Evolution par niveau – comparaison France

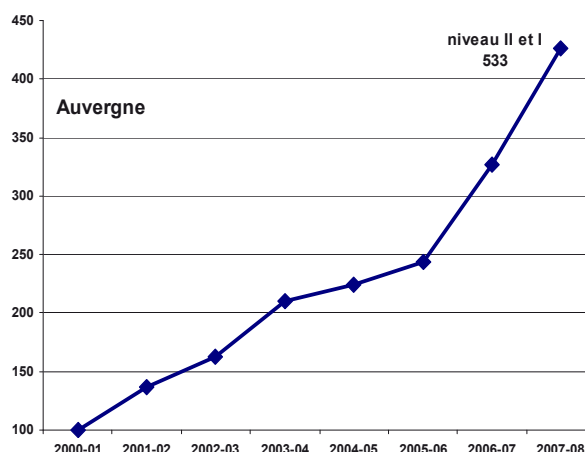
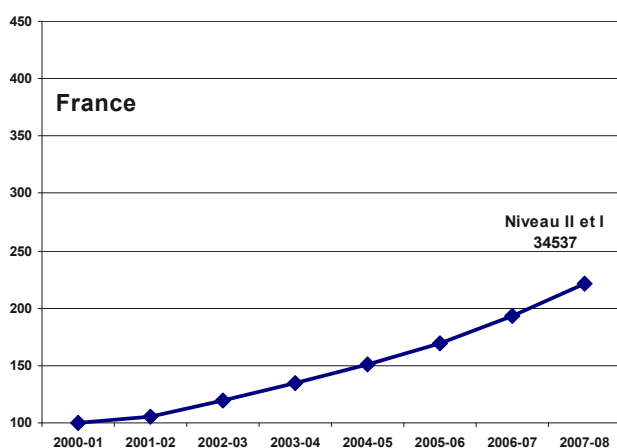


France=France+DOM



En 12 ans, l'effectif d'apprentis augmente de 20 % alors que les effectifs scolaires en lycées professionnels diminuent de 17 %. L'évolution par niveau est plus contrastée : si les effectifs des niveaux supérieurs restent faibles, leur progression est plus forte que la moyenne France et DOM. Sur les 424 apprentis en plus en 2007 (5 % d'augmentation), 183 sont inscrits en niveau III, II ou I.

4.4.3. Evolution des niveaux II et I – comparaison France



4.4.4. Evolution des effectifs par CFA

| CFA | Effectif | | Evolution 2006-2007 en % |
|---|----------|------|--------------------------------|
| | 2006 | 2007 | |
| <i>Allier</i> | | | |
| INSTITUT DE FORMATION INTERPROFESSIONNEL (IFI) | 827 | 887 | 7,3 |
| ECOLE DES METIERS DU BATIMENT GEORGES BOURACHOT (EMB) | 662 | 723 | 9,2 |
| CFA AGRICOLE DE L'ALLIER | 123 | 139 | 13,0 |
| CENTRE DE FORMATION DES APPRENTIS DE L'INDUSTRIE D'Auvergne (CFAI) | 334 | 377 | 12,9 |
| SA DE IRFSSA - CROIX ROUGE FRANCAISE | 0 | 5 | |
| <i>Cantal</i> | | | |
| CFA DU BATIMENT ET DES TRAVAUX PUBLICS GEORGES BOCHÉ | 392 | 404 | 3,1 |
| INSTITUT DE FORMATION PROFESSIONNELLE ET PERMANENTE (IFPP) | 350 | 330 | -5,7 |
| CFA AGRICOLE ET FORESTIER DU CANTAL | 195 | 182 | -6,7 |
| <i>Haute-Loire</i> | | | |
| INSTITUT DE FORMATION PROFESSIONNELLE (IFP) | 654 | 658 | 0,6 |
| CENTRE DE FORMATION AUX TECHNIQUES DU BATIMENT (CFTB) | 429 | 466 | 8,6 |
| CFA AGRICOLE DE LA HAUTE-LOIRE | 156 | 147 | -5,8 |
| CFA AGRICOLE DE L'INSTITUT DES SCIENCES DE LA VIE ET DE LA TERRE | 71 | 68 | -4,2 |
| <i>Puy-de-Dôme</i> | | | |
| CFA DU BATIMENT ET DES TRAVAUX PUBLICS ANDRÉ GENDRE | 881 | 953 | 8,2 |
| INSTITUT DES METIERS | 1839 | 1774 | -3,5 |
| CFA INTERPROFESSIONNEL | 32 | 40 | 25,0 |
| CFA AGRICOLE DU PUY-DE-DOME | 310 | 319 | 2,9 |
| CFA NATIONAL DES METIERS DU CHIEN ET DE L'ANIMALERIE | 126 | 135 | 7,1 |
| CFA SPECIALISE (CFAS) | 235 | 238 | 1,3 |
| CFA DE L'INDUSTRIE AGROALIMENTAIRE (IFRIA) | 33 | 34 | 3,0 |
| CFA DU TRANSPORT ET DE LA LOGISTIQUE | 80 | 72 | -10,0 |
| CFA DES METIERS DU SPORT ET DE L'ANIMATION D'Auvergne | 62 | 87 | 40,3 |
| CFA DE L'EDUCATION NATIONALE EN AUVERGNE | 160 | 215 | 34,4 |
| CFA IRISUP | 393 | 505 | 28,5 |
| SA ITSRA | 45 | 48 | 6,7 |
| <i>Hors Académie</i> | | | |
| CENTRE INTER-REGIONAL DE FORMATION ALTERNEE DE LA PLASTURGIE (CIRFAP) | 16 | 23 | 43,8 |
| Total | 8405 | 8829 | 5,0 |

Source : SIFA au 31/12 2006 et 2007

5. Poids de l'apprentissage par région et par académie

En 2007, la part des apprentis en Auvergne au **niveau V représente 34,8 %** de l'effectif du second cycle professionnel et se situe au 7^{ème} rang des

régions françaises. Notre région se situe au 15^{ème} rang pour l'apprentissage **en niveau IV, avec un poids de 28,4 %**.

| Région | Effectifs du second cycle professionnel | | | | Poids de l'apprentissage (1) | |
|----------------------------|---|----------------|----------------|---------------|------------------------------|-------------|
| | voie scolaire | | Apprentissage | | Niveau V | Niveau IV |
| | niveau V | niveau IV | Niveau V | Niveau IV | | |
| Alsace | 14 902 | 5 380 | 8 842 | 3 223 | 37,2 | 37,5 |
| Aquitaine | 27 255 | 11 329 | 11 557 | 3 424 | 29,8 | 23,2 |
| Auvergne | 10 735 | 5 083 | 5 727 | 2 011 | 34,8 | 28,3 |
| Bourgogne | 14 412 | 5 626 | 8 024 | 2 693 | 35,8 | 32,4 |
| Bretagne | 28 191 | 12 144 | 11 394 | 4 328 | 28,8 | 26,3 |
| Centre | 20 019 | 7 768 | 12 085 | 4 385 | 37,6 | 36,1 |
| Champagne-Ardenne | 13 970 | 5 560 | 5 802 | 1 898 | 29,3 | 25,4 |
| Corse | 1 885 | 688 | 1 332 | 225 | 41,4 | 24,6 |
| Franche-Comté | 11 723 | 4 568 | 5 501 | 2 387 | 31,9 | 34,3 |
| Ile de France | 84 204 | 40 752 | 30 393 | 13 674 | 26,5 | 25,1 |
| Languedoc-Roussillon | 23 101 | 8 140 | 9 438 | 2 984 | 29,0 | 26,8 |
| Limousin | 6 286 | 2 611 | 2 469 | 1 070 | 28,2 | 29,1 |
| Lorraine | 24 035 | 8 863 | 9 816 | 4 324 | 29,0 | 32,8 |
| Midi Pyrénées | 23 447 | 8 910 | 10 517 | 3 683 | 31,0 | 29,2 |
| Nord Pas de Calais | 51 067 | 16 904 | 10 846 | 5 122 | 17,5 | 23,3 |
| Basse Normandie | 14 873 | 5 699 | 7 317 | 2 329 | 33,0 | 29,0 |
| Haute Normandie | 17 266 | 6 786 | 8 789 | 3 367 | 33,7 | 33,2 |
| Pays de la Loire | 31 282 | 12 385 | 17 390 | 8 453 | 35,7 | 40,6 |
| Picardie | 21 937 | 6 796 | 7 363 | 2 813 | 25,1 | 29,3 |
| Poitou Charentes | 14 449 | 5 662 | 8 703 | 3 518 | 37,6 | 38,3 |
| Provence Alpes Côte d'Azur | 39 678 | 14 633 | 20 784 | 7 451 | 34,4 | 33,7 |
| Rhône-Alpes | 54 422 | 18 617 | 19 973 | 10 906 | 26,8 | 36,9 |
| Guadeloupe | 7 490 | 2 581 | 924 | 196 | 11,0 | 7,1 |
| Guyane | 3 785 | 825 | 202 | 10 | 5,1 | 1,2 |
| Martinique | 6 609 | 2 333 | 1 354 | 318 | 17,0 | 12,0 |
| Réunion | 13 509 | 3 872 | 2 751 | 960 | 16,9 | 19,9 |
| Total | 580 532 | 224 515 | 239 293 | 95 752 | 29,2 | 29,9 |

(1) Apprentis / ensemble du second cycle professionnel (%)

source : RERS/MEN 2009

6. Durée des formations en apprentissage et origines des apprentis entrant en 1^{ère} année des niveaux V et IV

La majorité des diplômes de l'apprentissage (85,4 %) se préparent en 2 ans. Les mentions complémentaires et autres diplômes de

spécialisation se préparent en 1 an (13 %). Peu de diplôme se préparent en 3 ans (1,6 %).

Répartition des effectifs par durée du cursus, par diplôme et par niveau de formation en %

| Diplôme | Niveau | 1 an 2 ans 3 ans | | | Effectif | Taux d'entrants (*) | |
|---|--------|------------------|-------------|-------------|-------------|---------------------|--------------|
| | | 1 an | 2 ans | 3 ans | | 2007 | 2006 |
| CPA et CLIPA | | 100,0 | | | 70 | 100,0 | 100,0 |
| CAP | | 7,1 | 92,5 | 0,4 | 4337 | 58,2 | 58,7 |
| BEP | | 10,0 | 90,0 | | 660 | 59,7 | 61,9 |
| CAPA (CAP AGRICOLE) | | 0,3 | 99,7 | | 296 | 51,0 | 52,4 |
| MC5 (MENTION COMPLEMENTAIRE NIV 5) | | 100,0 | | | 186 | 100,0 | 100,0 |
| BEPA (BEP AGRICOLE) | | | 100,0 | | 130 | 40,8 | 54,5 |
| TH5-M (TITRE HOMOLOGUE NIV 5 CHAMBRES DE METIERS) | | | 100,0 | | 58 | 53,4 | 49,1 |
| BPA5 (BREVET PROFESSIONNEL AGRICOLE NIV 5) | | 100,0 | | | 40 | 100,0 | 100,0 |
| CSA NIV5 (CERTIFICAT DE SPECIALISATION AGRICOLE NIV 5) | | 100,0 | | | 20 | 100,0 | 100,0 |
| Ensemble du niveau V | | 10,8 | 88,8 | 0,3 | 5727 | 59,4 | 60,1 |
| BP (BREVET PROFESSIONNEL) | | 1,5 | 98,4 | 0,1 | 894 | 51,1 | 56,8 |
| BAC PROFESSIONNEL | | 1,2 | 93,1 | 5,8 | 694 | 50,3 | 55,8 |
| BPA (BREVET PROFESSIONNEL AGRICOLE) | | | 100,0 | | 200 | 50,0 | 49,7 |
| BAC PROFESSIONNEL AGRICOLE | | | 100,0 | | 64 | 53,1 | 57,7 |
| BTM (BREVET TECHNICIEN DES METIERS) | | | 100,0 | | 63 | 57,1 | 46,7 |
| BP JEPS (BREVET PROF. JEUNESSE ET SPORT) | | 11,3 | 88,7 | | 62 | 71,0 | 55,8 |
| BEES1 (TITRE HOMOLOGUE NIV 4 JEUNESSE ET DES SPORTS) | | 55,6 | 44,4 | | 18 | 61,1 | 78,9 |
| CSA NIV4 (CERTIFICAT DE SPECIALISATION AGRICOLE NIV 4) | | 100,0 | | | 10 | 100,0 | 100,0 |
| TH4-T (TITRE HOMOLOGUE NIV 4 MINISTERE DU TRAVAIL - AFPA) | | 14,3 | 85,7 | | 7 | 100,0 | |
| Ensemble du niveau IV | | 2,4 | 95,5 | 2,0 | 2012 | 52,1 | 55,9 |
| BTS | | | 100,0 | | 301 | 54,8 | 58,8 |
| BTSA (BTS AGRICOLE) | | | 100,0 | | 99 | 50,5 | 52,9 |
| DIV-3 (AUTRES DIPLOMES DE NIV 3) | | | | 100,0 | 53 | 20,8 | 37,8 |
| BTMS (BREVET TECHNICIEN METIERS SUP.) | | | 100,0 | | 22 | 59,1 | 47,8 |
| TH3-T (TITRE HOMOLOGUE NIV 3 MINISTERE DU TRAVAIL - AFPA) | | 100,0 | | | 12 | 100,0 | |
| Ensemble du niveau III | | 2,5 | 86,7 | 10,9 | 487 | 51,5 | 54,5 |
| LIC-PRO (LICENCE PROFESSIONNELLE) | | 100,0 | | | 166 | 100,0 | 100,0 |
| TH2-C (TITRE HOMOLOGUE NIV 2 CCI COMMERCE ARTISANAT PME) | | 60,0 | 40,0 | | 55 | 81,8 | 80,0 |
| TH2-N (TITRE HOMOLOGUE NIV 2 MINISTERE INDUSTRIE) | | | 100,0 | | 33 | 60,6 | 52,0 |
| DIP2 (AUTRES DIPLOMES DE NIV 2) | | 52,9 | 47,1 | | 17 | 100,0 | 100,0 |
| DCG (AUTRES DIPLOMES DE NIV 2) (**) | | | 100,0 | | 17 | 58,8 | 40,0 |
| Ensemble du niveau II | | 72,2 | 27,8 | | 288 | 89,6 | 90,3 |
| MASTER GR (DIPLOME GRADE ET VISE MASTER) | | 100,0 | | | 130 | 100,0 | |
| MASTER PROFESSIONNEL | | 71,3 | 28,7 | | 87 | 87,4 | 90,5 |
| ING-ITI (INGENIEURS RECONNUS (RCT..), NFI , ALTERNANCE) | | | | 100,0 | 28 | 46,4 | 60,0 |
| Ensemble du niveau I | | 78,4 | 10,2 | 11,4 | 245 | 89,4 | 85,4 |
| Poids de chaque cursus | | 13,0 | 85,4 | 1,6 | 8829 | 59,4 | 60,7 |

Source : SIFA 2006 et 2007

(*) Le taux d'entrants est le % des effectifs en 1^{ère} année.

(**) En 2007 le DCG remplace le DECF.

6.1. Origine des entrants dans un niveau (hors cursus en un an)

En Auvergne au 31/12/2007, 2 780 apprentis se sont inscrits en 1^{ère} année de préparation d'un diplôme du niveau V (CAP, BEP...). 74 % d'entre eux arrivent du système scolaire, en majorité de classe de troisième (48,2 %). 17 % viennent de l'apprentissage : hormis les redoublements, il s'agit le plus souvent d'une autre spécialisation dans le même groupe de spécialité.

Sur les 999 apprentis inscrits en 1^{ère} année de préparation d'un diplôme du niveau IV (BP, Bac. Pro.), 34 % arrivent du système scolaire, majoritairement du second cycle professionnel (26 %) et 58 % viennent de l'apprentissage. La quasi-totalité de ces derniers (96,5 %) arrivent du niveau V de l'apprentissage.

Origine des entrants en première année en 2007/2008 (cursus 2 et 3 ans) dans les niveaux V et IV (hors cursus en un an)

| | Niveau V | | | | Niveau IV | | | | Total niveau V et IV | |
|-------------------------------|----------|-------|----------|-------|-----------|-------|----------|-------|----------------------------|--|
| | Auvergne | | France | | Auvergne | | France | | | |
| | Effectif | % | Effectif | % | Effectif | % | Effectif | % | | |
| Scolaires | | | | | | | | | | |
| 5ème, 4ème, enseig. spec. | 204 | 7,3 | 7873 | 6,6 | | | 22 | | 204 | |
| 3ème | 1341 | 48,2 | 54493 | 45,8 | 3 | 0,3 | 252 | 0,5 | 1344 | |
| CPA / CLIPA | 58 | 2,1 | 6923 | 5,8 | | | 18 | | 58 | |
| Second cycle prof. | 267 | 9,6 | 12503 | 10,5 | 261 | 26,1 | 14200 | 29,5 | 528 | |
| Second cycle G&T | 157 | 5,6 | 7788 | 6,5 | 57 | 5,7 | 3623 | 7,5 | 214 | |
| Autres scolaires | 17 | 0,6 | 554 | 0,5 | 3 | 0,3 | 151 | 0,3 | 20 | |
| Supérieur | 10 | 0,4 | 501 | 0,4 | 18 | 1,8 | 1191 | 2,5 | 28 | |
| Total origines scolaires | 2054 | 73,9 | 90635 | 76,14 | 342 | 34,23 | 19457 | 40,39 | 2396 | |
| Apprentis | | | | | | | | | | |
| Niveau V | 458 | 16,5 | 14886 | 12,5 | 559 | 56,0 | 22885 | 47,5 | 1017 | |
| Niveau IV | 14 | 0,5 | 424 | 0,4 | 19 | 1,9 | 1246 | 2,6 | 33 | |
| Niveau III | 3 | 0,1 | 70 | 0,1 | 1 | 0,1 | 147 | 0,3 | 4 | |
| Supérieurs | | | 4 | | | | 3 | | | |
| Total origines apprentissages | 475 | 17,1 | 15384 | 12,92 | 579 | 57,96 | 24281 | 50,41 | 1054 | |
| Ni scolaires, ni apprentis | 170 | 6,1 | 6088 | 5,1 | 58 | 5,8 | 2930 | 6,1 | 228 | |
| Origine inconnue | 81 | 2,9 | 6931 | 5,8 | 20 | 2,0 | 1500 | 3,1 | 101 | |
| Ensemble | 2780 | 100,0 | 119038 | 100,0 | 999 | 100,0 | 48168 | 100,0 | 3779 | |

Source : SIFA au 31.12.2007

Lecture : En France, 47,5 % des apprentis de niveau IV de première année étaient l'année précédente en apprentissage de niveau V.

7. Les entreprises accueillant les apprentis

Les apprentis signent le plus souvent des contrats dans de petites entreprises (69,7 %) : 80 % sont dans des entreprises de moins de 6

salariés dont 27 % chez un chef d'entreprise sans salarié.

Répartition des apprentis par taille des entreprises

| nombre de salariés | moins de 10 salariés | de 11 à 50 | de 51 à 100 | de 101 à 500 | de 501 à 1000 | plus de 1001 | Total |
|--------------------|----------------------|-------------|-------------|--------------|---------------|--------------|--------------|
| Niveau II et I | 19,3 | 14,8 | 7,3 | 20,3 | 10,9 | 27,4 | 100,0 |
| Niveau III | 46,0 | 18,1 | 7,6 | 17,0 | 7,2 | 4,1 | 100,0 |
| Niveau IV | 63,9 | 18,3 | 3,6 | 6,5 | 2,8 | 4,9 | 100,0 |
| Niveau V | 78,6 | 16,5 | 1,9 | 2,3 | 0,0 | 0,6 | 100,0 |
| Total | 69,7 | 16,9 | 3,0 | 5,2 | 1,8 | 3,5 | 100,0 |

La qualification des apprentis augmente avec la taille des entreprises. On note toutefois que les apprentis

de niveau IV (Bac pro.) sont accueillis quelle que soit la taille des entreprises.

| nombre de salariés | moins de 10 salariés | de 11 à 50 | de 51 à 100 | de 101 à 500 | de 501 à 1000 | plus de 1001 | Total |
|--------------------|----------------------|--------------|--------------|--------------|---------------|--------------|--------------|
| Niveau II et I | 1,7 | 5,4 | 15,3 | 23,9 | 38,4 | 48,8 | 6,2 |
| Niveau III | 3,7 | 6,0 | 14,5 | 18,4 | 23,2 | 6,7 | 5,6 |
| Niveau IV | 21,1 | 24,8 | 27,8 | 28,5 | 37,1 | 32,8 | 23,0 |
| Niveau V | 73,5 | 63,7 | 42,4 | 29,2 | 1,3 | 11,7 | 65,2 |
| Total | 100,0 | 100,0 | 100,0 | 100,0 | 100,0 | 100,0 | 100,0 |

8. Les enseignants

On dénombre au 31 décembre 2007, **1 413 enseignants** dans les CFA. Parmi eux, 28,2 % sont à temps plein. 504 enseignants, soit 36,7 % sont en CDI, 22 % sont titulaire des ministères de

l'Education Nationale ou de l'Agriculture, 10 % sont en CDD et le reste (32,2 %) sont vacataires.

| | Temps plein | | Temps partiel | | Total |
|---|-------------|-------------|---------------|-------------|-------------|
| | Effectif | % | Effectif | % | |
| Titulaire du Ministère de l'Education nationale ou de l'Agriculture | 67 | 21,5 | 245 | 78,5 | 312 |
| Enseignants sous contrat à durée indéterminée (CDI) | 303 | 60,1 | 201 | 39,9 | 504 |
| Enseignants sous contrat à durée déterminée (CDD) | 22 | 15,5 | 120 | 84,5 | 142 |
| Vacataires titulaires | | | 61 | 100,0 | 61 |
| Vacataires autres (prestataires de services...) | 6 | 1,5 | 388 | 98,5 | 394 |
| Tous statuts confondus | 398 | 28,2 | 1015 | 71,8 | 1413 |

Source : SIFA au 31/12 2007

9. Résultats aux examens : session 2007

En 2007, **3 217 diplômes** ont été délivrés à des apprentis. Le taux de réussite augmente de 2,7 points par rapport à 2006.

| Diplôme | Présents | Reçus | Taux de réussite | |
|------------------------------------|-------------|-------------|------------------|-------------|
| | | | 2007 | 2006 |
| BEP et BEPA | 422 | 265 | 62,8 | 66,5 |
| CAP et CAPA | 2054 | 1689 | 82,2 | 78,3 |
| Autres diplômes de niv. V | 230 | 183 | 79,6 | 71,7 |
| Ensemble du niveau V | 2706 | 2137 | 79,0 | 75,9 |
| BAC PRO et BAC PRO AG | 263 | 237 | 90,1 | 88,1 |
| BP, BPA et BP JEPS | 469 | 341 | 72,7 | 71,6 |
| Autres diplômes de niv. IV | 24 | 19 | 79,2 | 66,7 |
| Ensemble du niveau IV | 756 | 597 | 79,0 | 76,9 |
| BTS et BTSA | 160 | 116 | 72,5 | 80,5 |
| Autres diplômes de niv. III | 9 | 8 | 88,9 | 84,6 |
| Ensemble du niveau III | 169 | 124 | 73,4 | 80,8 |
| LIC-PRO | 174 | 165 | 94,8 | 98,4 |
| Autres diplômes de niv. II | 68 | 60 | 88,2 | 88,8 |
| Ensemble du niveau II | 242 | 225 | 93,0 | 93,3 |
| Ensemble du niveau I | 140 | 134 | 95,7 | so |
| Total | 4013 | 3217 | 80,2 | 77,5 |

so : sans objet

Source : SIFA au 31/12 2006 et 2007

ANNEXES

[illegible]

Nombre de diplômes de l'apprentissage délivrables dans l'Académie

| Niveau | Nombre de diplômes | |
|--------------|--------------------|------------|
| | 2006 | 2007 |
| V | 102 | 101 |
| IV | 60 | 65 |
| III | 21 | 25 |
| II | 17 | 18 |
| I | 5 | 5 |
| Total | 205 | 214 |

Source : SIFA au 31/12 2006 et 2007

Diplôme préparé par niveau de formation des apprentis

| | Effectif | | | Evolution 2006-2007 en % |
|---|-------------|-------------|--------------|--------------------------------|
| | 2006 | 2007 | % | |
| CPA et CLIPA | 81 | 70 | 0,8 | -13,6 |
| CAP | 4268 | 4337 | 49,1 | 1,6 |
| BEP | 674 | 660 | 7,5 | -2,1 |
| CAPA (CAP AGRICOLE) | 290 | 296 | 3,4 | 2,1 |
| MC5 (MENTION COMPLEMENTAIRE NIV 5) | 164 | 186 | 2,1 | 13,4 |
| BEPA (BEP AGRICOLE) | 132 | 130 | 1,5 | -1,5 |
| TH5-M (TITRE HOMOLOGUE NIV 5 CHAMBRES DE METIERS) | 55 | 58 | 0,7 | 5,5 |
| BPA5 (BREVET PROFESSIONNEL AGRICOLE NIV 5) | 33 | 40 | 0,5 | 21,2 |
| CSA NIV5 (CERTIFICAT DE SPECIALISATION AGRICOLE NIV 5) | 15 | 20 | 0,2 | 33,3 |
| Ensemble du niveau V | 5631 | 5727 | 64,9 | 1,7 |
| BP (BREVET PROFESSIONNEL) | 838 | 894 | 10,1 | 6,7 |
| BAC PROFESSIONNEL | 636 | 694 | 7,9 | 9,1 |
| BPA (BREVET PROFESSIONNEL AGRICOLE) | 197 | 200 | 2,3 | 1,5 |
| BAC PROFESSIONNEL AGRICOLE | 52 | 64 | 0,7 | 23,1 |
| BTM (BREVET TECHNICIEN DES METIERS) | 60 | 63 | 0,7 | 5,0 |
| BP JEPS (BREVET PROF. JEUNESSE ET SPORT) | 43 | 62 | 0,7 | 44,2 |
| BEES1 (TITRE HOMOLOGUE NIV 4 JEUNESSE ET DES SPORTS) | 19 | 18 | 0,2 | -5,3 |
| CSA NIV4 (CERTIFICAT DE SPECIALISATION AGRICOLE NIV 4) | 11 | 10 | 0,1 | -9,1 |
| TH4-T (TITRE HOMOLOGUE NIV 4 MINISTERE DU TRAVAIL - AFPA) | | 7 | 0,1 | |
| Ensemble du niveau IV | 1856 | 2012 | 22,8 | 8,4 |
| BTS | 257 | 301 | 3,4 | 17,1 |
| BTSA (BTS AGRICOLE) | 104 | 99 | 1,1 | -4,8 |
| DIV-3 (AUTRES DIPLOMES DE NIV 3) | 45 | 53 | 0,6 | 17,8 |
| BTMS (BREVET TECHNICIEN METIERS SUP.) | 23 | 22 | 0,2 | -4,3 |
| TH3-T (TITRE HOMOLOGUE NIV 3 MINISTERE DU TRAVAIL - AFPA) | | 12 | 0,1 | |
| Ensemble du niveau III | 429 | 487 | 5,5 | 13,5 |
| LIC-PRO (LICENCE PROFESSIONNELLE) | 145 | 166 | 1,9 | 14,5 |
| TH2-C (TITRE HOMOLOGUE NIV 2 CCI COMMERCE ARTISANAT PME) | 50 | 55 | 0,6 | 10,0 |
| TH2-N (TITRE HOMOLOGUE NIV 2 MINISTERE INDUSTRIE) | 25 | 33 | 0,4 | 32,0 |
| DCG (AUTRES DIPLOMES DE NIV 2) (*) | 15 | 17 | 0,2 | 13,3 |
| DIP2 (AUTRES DIPLOMES DE NIV 2) | 84 | 17 | 0,2 | -79,8 |
| Ensemble du niveau II | 319 | 288 | 3,3 | -9,7 |
| MASTER GR (DIPLOME GRADE ET VISE MASTER) | | 130 | 1,5 | |
| MASTER PROFESSIONNEL | 74 | 87 | 1,0 | 17,6 |
| ING-ITI (INGENIEURS RECONNUS (RCT..), NFI , ALTERNANCE) | 15 | 28 | 0,3 | 86,7 |
| Ensemble du niveau I | 89 | 245 | 2,8 | 175,3 |
| Total | 8405 | 8829 | 100,0 | 5,0 |

Source : SIFA au 31/12 2006 et 2007

(*) En 2007 le DCG remplace le DECF.

Les niveaux de formation selon une classification interministérielle

| | |
|----------------|--|
| Niveau Vbis | Années intermédiaires de second cycle court (1ère année de CAP en 2 ans – 2ème année de CAP en 3 ans – 1ère année de BEP). |
| Niveau V | Années terminales de second cycle court (CAP ou CAPA, BEP ou BEPA) ; premières années des baccalauréats professionnels et technologiques, des brevets professionnels et titres homologués. |
| Niveau IV | Années terminales de second cycle long : baccalauréats professionnels et technologiques, brevets de technicien, brevets professionnels. 1ère année de STS. Titres homologués. |
| Niveau III | Année terminale de STS. Titres homologués. |
| Niveau II et I | Préparation d'un diplôme de 2ème ou 3ème cycle. |

Le niveau Vbis comprend les CPA (Classe Préparatoire à l'Apprentissage) et CLIPA (Classe d'Initiation Préprofessionnelle par Alternance). Pendant 1 an, les pré-apprentis s'initient à un métier en CFA et en entreprise.

Pour en savoir plus

Académie de CLERMONT-FERRAND

Recteur de l'Académie et Chancelier des Universités : Gérard BESSON

Secrétaire Général de l'Académie : Gérard GUILLAUMIE

Ce document a été réalisé par **Martine HIRIART-DURRUTY** et **Patricia ROUBY** en liaison avec l'ensemble de la **Division Etudes - Statistiques - Infocentre** avec la collaboration technique de **Franck CALATAYUD** et **Marie-José TEIXEIRA** pour la mise en page de la publication.

Responsable : Jean-François MEZEIX

Etudes – Statistiques – Infocentre – Bilan social : Statistiques : Nicolas MICONNET, Mustapha ENNAJOUI, Catherine GRANGE, Martine HIRIART-DURRUTY, Eric LOUSTAU, Franck CALATAYUD
Enquêtes et gestion des systèmes d'information : Jacqueline NENOT, Joëlle DARCIS, Patricia ROUBY
Secrétariat : Marie-José TEIXEIRA

Tél : 04 73 99 32 71

Des exemplaires supplémentaires de la note n° 03-09 "L'apprentissage en Auvergne - Année 2007/2008" peuvent être demandés à :

Division Etudes - Statistiques - Infocentre
3, avenue Vercingétorix
63033 Clermont-Ferrand cedex1

Consultation en ligne : www.ac-clermont.fr
Académie et Rectorat
Repères Statistiques Infocentre
Publications

N'hésitez pas à nous faire part de vos remarques et suggestions.

Division Etudes - Statistiques - Infocentre
Ce.desi@ac-clermont.fr

Nombre d'exemplaires : 410

collection

Notes de la DESI

thématique

Dossiers statistiques

titre

L'apprentissage en Auvergne
Année 2007/2008

conception, réalisation et diffusion

Division études,
statistiques, infocentre (DESI)
Ce.desi@ac-clermont.fr

impression

Rectorat - 410 ex.

pour plus d'informations

www.ac-clermont.fr



MINISTÈRE DE
L'ÉDUCATION NATIONALE

MINISTÈRE DE
L'ENSEIGNEMENT SUPÉRIEUR
ET DE LA RECHERCHE

