



Notes Statistiques

Académie de Clermont-Ferrand

L'apprentissage en Auvergne

Année 2009/2010

numéro 15-11
septembre 2011

Ce document est édité par :

Rectorat de l'Académie
de CLERMONT-FERRAND
3 avenue Vercingétorix
63033 CLERMONT-FERRAND CEDEX 1

Auteurs
Martine HIRIART-DURRUTY
Franck CALATAYUD

Secrétariat :
Marie-José TEIXEIRA

Service Statistique Académique
Tél. : 04 73 99 32 71
Fax : 04 73 99 32 78
ssa@ac-clermont.fr

Consultation en ligne :

Grand public
<http://stat.ac-clermont.fr>
Depuis un site académique
<http://statpro.ac-clermont.fr>

L'APPRENTISSAGE EN AUVERGNE

Année 2009/2010

Au 1^{er} janvier 2010 l'Auvergne accueille 8 581 apprentis dont 66 jeunes en préapprentissage répartis sur 72 sites de formation regroupés en 24 Centres de Formation d'Apprentissage (CFA) dont 2 sont des sections d'apprentissage.

Cet effectif est en baisse de 2 points par rapport au 1^{er} janvier 2009, plus forte que celle observée au niveau France et DOM.

Le poids de l'apprentissage en niveau V par rapport au second cycle professionnel de même niveau (CAP et équivalent) est de 35,2 % en Auvergne et de 31,2 % en France : notre région se situe au 9^{ème} rang des 26 régions françaises.

Le poids de l'apprentissage en niveau IV (Bac. pro. ou équivalent) par rapport au second cycle professionnel de même niveau est de 26,2 % (25,6% en France) et situe l'Auvergne au 11^{ème} rang des régions françaises en nombre d'apprentis du niveau IV.

Après plus de 10 ans de développement de l'apprentissage aux niveaux II et I (2^{ème} ou 3^{ème} cycle), les effectifs subissent une baisse de 8,8 % en 1 an tandis que le niveau III (BTS) continue à progresser (+9,9 %).

La formation par apprentissage en Auvergne reste orientée vers les domaines technico-professionnels de la production (71,1%) majoritairement masculins, alors que ce taux est de 60,4 % sur la France.

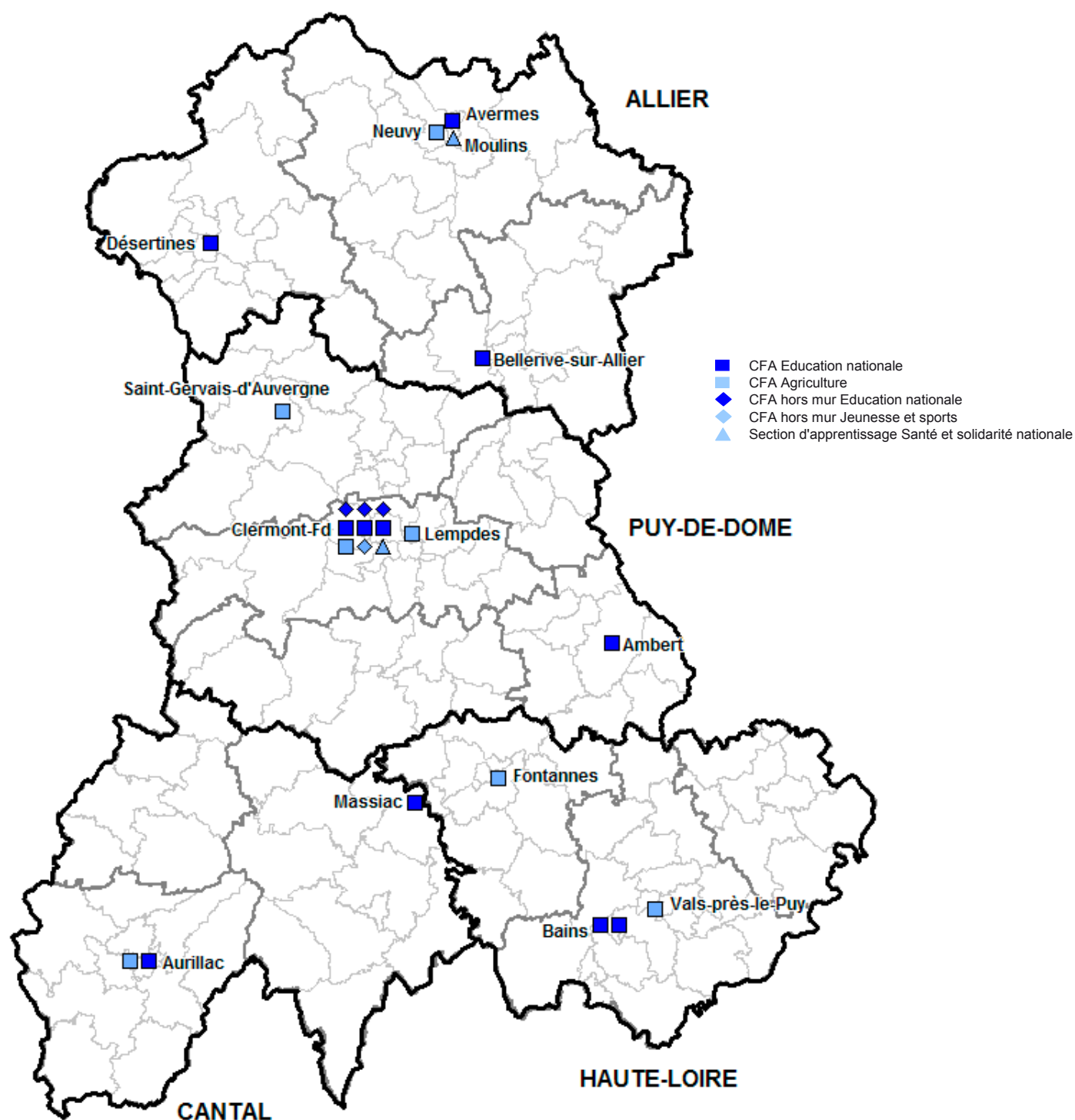
Les entreprises qui ont recours à l'apprentissage ont majoritairement moins de 10 salariés (67,2%) et sont concentrées dans 3 secteurs : la construction, le commerce et réparation d'automobiles et de motocycles et l'industrie manufacturière.

SOMMAIRE

1. Les CFA (Centre de Formation des Apprentis) au 31/12/2009	1
1.1. Localisation des 24 CFA dans la région Auvergne.....	1
1.2. Localisation des effectifs par site de formation et catégorie de spécialité	2
1.3 Répartition des CFA et des apprentis par taille des établissements	3
2. Les apprentis en Auvergne au 31/12/2009.....	4
2. 1. Répartition des effectifs par niveau de formation et diplôme préparé	4
Graph 1 : répartition des effectifs d'apprentis par niveau en 2009	5
Graph 2 : Répartition des apprentis de niveau V suivant le dernier diplôme obtenu	5
2.2. Répartition par sexe, niveau de formation et catégorie de spécialité	6
Graph 3 : Taux de féminisation par niveau des filières de formation de la Production et des Services	6
2.3. Origine des entrants en première année en 2009/2010 (cursus 2 et 3 ans) (hors cursus en un an).....	7
2.4. Répartition des effectifs par durée du cursus et par niveau de formation en %	8
3. Evolution de l'apprentissage	8
3.1. Evolution des effectifs par niveau.....	8
Graph 1 : Evolution des effectifs d'apprentis par niveau en Auvergne sur 10 ans	8
Graph 2 : Evolution des effectifs d'apprentis en Auvergne par niveau de formation, base 100 en 1998.....	9
Graph 3 : Evolution des effectifs d'apprentis en Auvergne aux niveaux II et I, base 100 en 1998	9
3.2. Evolution des effectifs par CFA	10
4. Poids de l'apprentissage par région et par académie	11
Poids de l'apprentissage des niveaux V et IV sur l'ensemble du second cycle professionnel par région et académie en 2009-2010 (France métropolitaine + DOM).....	11
5. Les entreprises accueillant les apprentis en 2009 en Auvergne	12
5.1 Répartition des apprentis par niveau selon la taille des entreprises.....	12
5.2 Répartition des apprentis selon l'activité des entreprises	12
6. Résultats aux examens : session 2009	13
ANNEXES	15
Annexe1 : Evolution des effectifs au niveau national et en Auvergne, base 100 en 1998	17
Annexe2 : Les niveaux de formation selon une classification interministérielle.....	17
Annexe3 : Répartition des effectifs d'apprentis par groupe de spécialité dans l'académie d'Auvergne comparée aux données France au 31/12/2009.	18
Annexe4 : Effectifs des apprentis par CFA et sites de formation	19

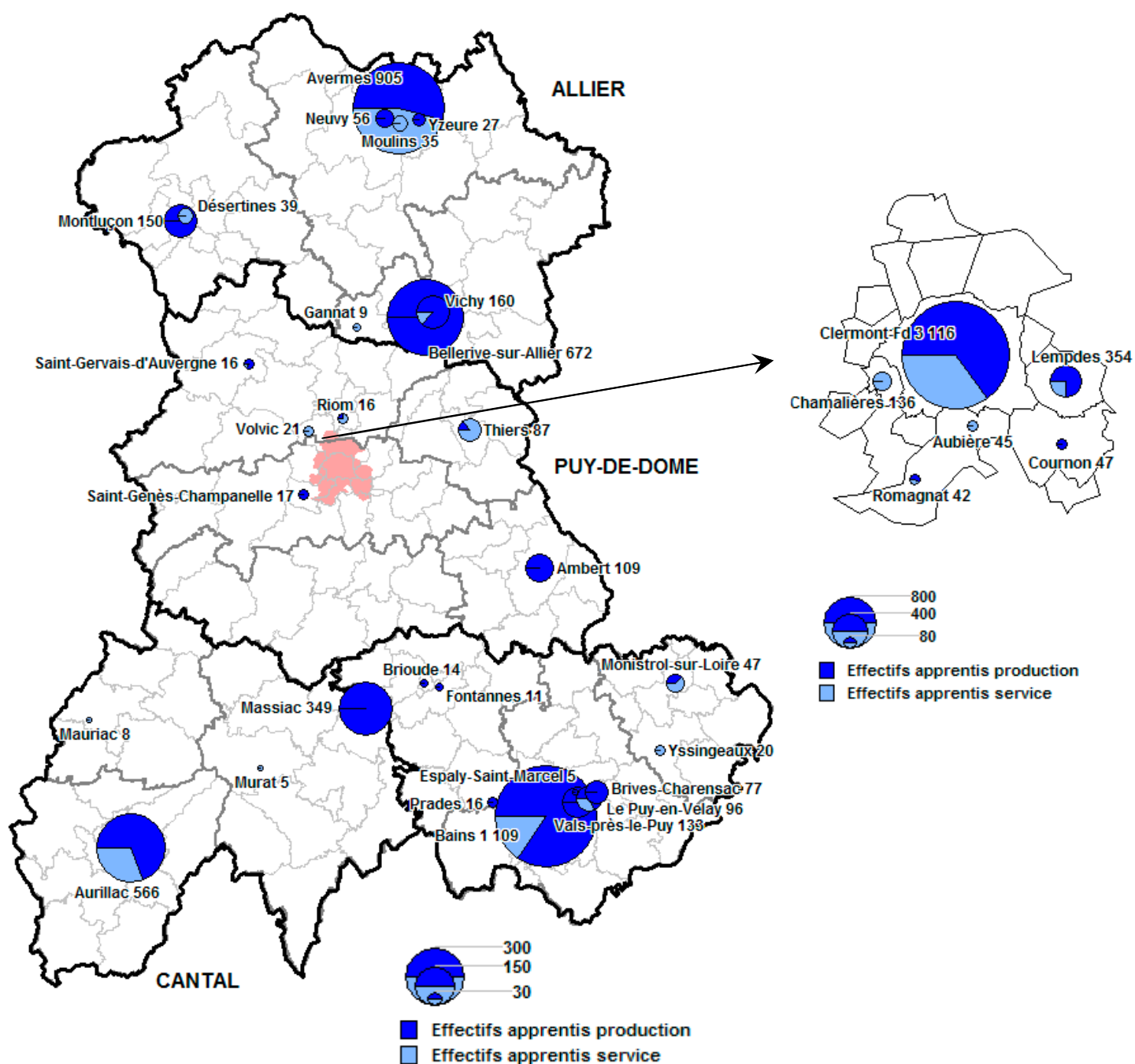
1. Les CFA (Centre de Formation des Apprentis) au 31/12/2009

1.1. Localisation des 24 CFA dans la région Auvergne



L'Auvergne accueille 22 CFA et 2 sections d'apprentissage ; 7 CFA sont sous la tutelle du Ministère de l'Alimentation de l'Agriculture et de la Pêche et 17 sont sous la tutelle du Ministère de l'Education Nationale, de la Jeunesse et de la Vie associative : les 2 sections d'apprentissage et le CFA des métiers du sport sont sous la double tutelle du Ministère de l'Education Nationale, de la Jeunesse et de la Vie Associative et respectivement du Ministère des Solidarités et de la Cohésion sociale la Santé et du Ministère des Sports.

1.2. Localisation des effectifs par site de formation et catégorie de spécialité



Nombre d'apprentis en CFA

Département	Nombre de CFA		Effectifs		Evolution en %	Poids en %
	2008	2009	2008	2009		
Allier	5	5	2 110	2 065	2,1	24,1
Cantal	3	3	1 019	956	6,2	11,1
Haute-Loire	4	4	1 536	1 547	-0,7	18
Puy-de-Dôme	12	12	4 118	4 013	2,5	46,8
Total	24	24	8 783	8 581	2,3	100

Source : SIFA au 31 décembre

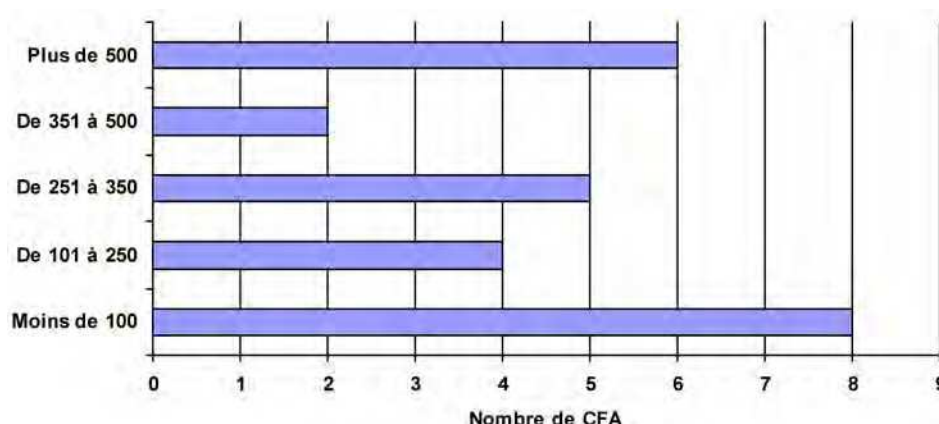
Au 31/12/2009, l'Auvergne accueille 8 581 apprentis, comptés au site de formation, même si le CFA dont ils dépendent n'est pas dans notre région : c'est le cas des 2 sites Monistrol-sur-Loire et Thiers qui sont rattachés au CIRFAP de Lyon (métiers de la plasturgie). Cet effectif est en légère baisse de -2,3 points par rapport à 2008.

Les 24 apprentis des IUT de Roanne et Villeurbanne inscrits à IRISUP en Auvergne ne sont pas comptabilisés en Auvergne.

1.3 Répartition des CFA et des apprentis par taille des établissements

Tranche d'effectif	CFA en %		Effectifs en %	
	2008	2009	2008	2009
Moins de 100	32,0	32,0	4,2	4,7
De 101 à 250	20,0	16,0	9,3	6,7
De 251 à 350	12,0	20,0	10,4	17,5
De 351 à 500	12,0	8,0	13,8	9,7
Plus de 500	24,0	24,0	62,2	61,3
Total en effectif	25	25	8783	8581

Source : SIFA au 31 décembre 2009



Les CFA auvergnats sont plutôt de petites structures et moins d'un établissement sur quatre accueillent plus de 500 apprentis.

2. Les apprentis en Auvergne au 31/12/2009

2. 1. Répartition des effectifs par niveau de formation et diplôme préparé

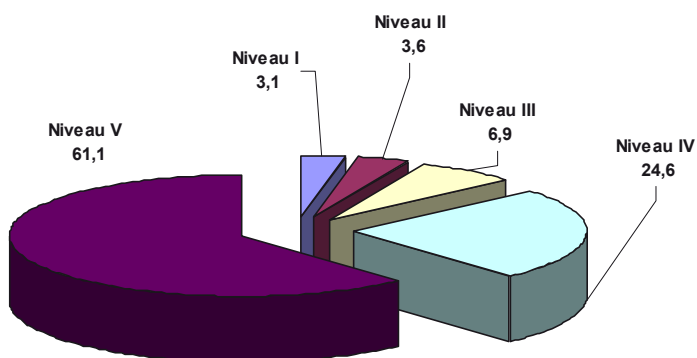
Plus de 60 % des apprentis auvergnats suivent une formation de niveau V et majoritairement un CAP (53,1 %). Au niveau IV, qui représente 24,6 % des effectifs de l'apprentissage, le brevet professionnel est le diplôme le plus préparé (11,6 %). L'augmentation des effectifs du Bac Pro en 2009 (+14,5 %) n'a pas compensé la diminution du BEP (-42,2 % en 2009), suite à la réforme de la voie professionnelle et la disparition à terme, de ce diplôme. Parmi les effectifs des niveaux supérieurs seul le niveau III est en augmentation (+10 %).

Niveau	Diplôme	Effectifs	%
Niveau I		268	3,1
	ING-ITI	37	0,4
	MASTER GR	136	1,6
	MASTER PRO	78	0,9
	ING	17	0,2
Niveau II		305	3,6
	TH2-C	88	1
	TH2-N	18	0,2
	LIC-PRO	146	1,7
	DIP2	24	0,3
	DCG	29	0,3
Niveau III		590	6,9
	BTS	400	4,7
	BTSA	122	1,4
	DIV-3	44	0,5
	TH3-T	7	0,1
	BTMS	17	0,2
Niveau IV		2 111	24,6
	BP	993	11,6
	BAC PRO	725	8,4
	BAC PRO AG	66	0,8
	TH4-T	7	0,1
	BP JEPS	67	0,8
	BPA	155	1,8
	BTM	56	0,7
	CSA NIV4	18	0,2
	DIV-4	11	0,1
	MC4	5	0,1
	BMA	s	0
	BEES1	7	0,1
Niveau V		5 241	61,1
	TH5-M	39	0,5
	MC5	189	2,2
	CSA NIV5	32	0,4
	CAPA	292	3,4
	CAP	4265	49,7
	BPA5	64	0,7
	BEP	271	3,2
	BEPA	89	1
CLIPA ou CP		66	0,8
		66	0,8
TOTAL		8 581	100

s = secret statistique

Source : SIFA au 31 décembre

Graph 1 : répartition des effectifs d'apprentis par niveau en 2009



Au niveau V, 65 formations différentes (dont 5 en agriculture) en CAP sont proposées à 4 557 apprentis et 16 en BEP (dont 6 en agriculture) pour 424 apprentis. Au niveau IV, 27 baccalauréats professionnels accueillent 791 apprentis (dont 3 formations en agriculture) et 33 formations différentes en brevet professionnel. En 2009, 17 spécialités en Baccalauréats professionnels en 3 ans sont ouvertes en Auvergne et accueillent 201 apprentis de la première à la troisième année ; 92 apprentis commencent le cursus en 2009.

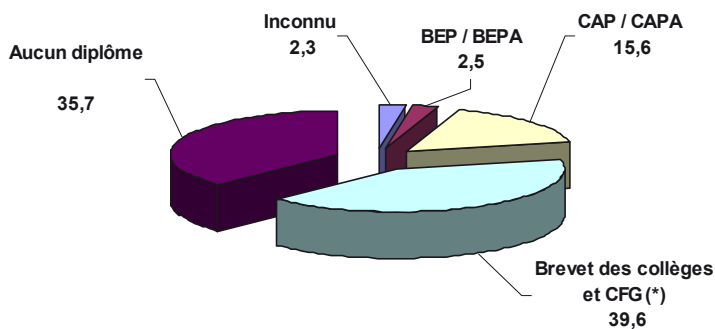
L'âge moyen des apprentis est de 18 ans et demi en Auvergne, allant de 14 à 29 ans.

Un apprenti sur quatre est une fille et cette proportion varie beaucoup en fonction du niveau du diplôme préparé. Alors qu'au niveau V (CAP, BEP) et au niveau IV (bac.) elles représentent 24 %, elles sont 34,6 % au niveau III et autour de 40 % en niveaux supérieurs.

La moitié des apprentis est demi-pensionnaire, 26 % sont externes et 23 % sont internes.

La majorité des apprentis (90 %) vient de l'académie de Clermont-Ferrand, les académies limitrophes fournissant le reste des effectifs.

Graph 2 : Répartition des apprentis de niveau V suivant le dernier diplôme obtenu



(*) : Certificat de formation générale

Un tiers des apprentis en formation en niveau V en Auvergne (les plus nombreux) ne possède aucun diplôme au 31 décembre 2009. Un autre tiers possède le brevet des collèges ou le Certificat de formation générale (*CFG obtenu notamment après une SEGPA) tandis que près de 20 % des jeunes formés au niveau V ont déjà un diplôme de niveau V ou plus.

Concernant les apprentis formés au niveau IV, 6,8 % déclarent avoir déjà un diplôme de niveau IV.

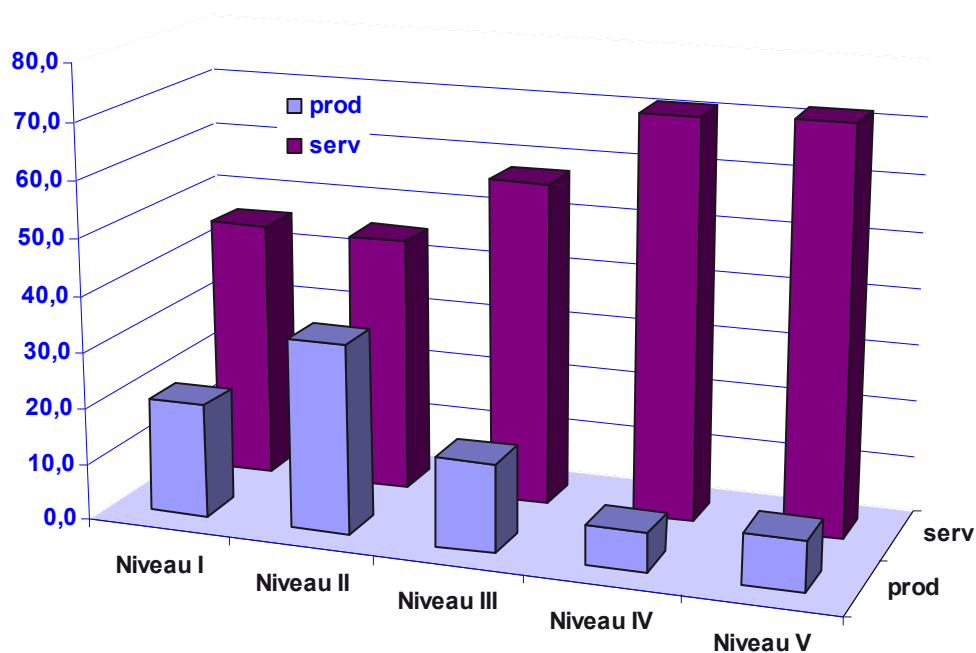
2.2. Répartition par sexe, niveau de formation et catégorie de spécialité

Niveau	Catégorie de spécialité	Effectifs(*)	% Filles
Niveau I	Service	194	45,9
	Production	74	20,3
Niveau II	Service	216	45,4
	Production	89	33,7
Niveau III	Service	265	57,7
	Production	325	15,7
Niveau IV	Service	576	71,2
	Production	1 535	6,9
Niveau V	Service	1 206	72,1
	Production	4 035	9
Total		8 515	25,7

(*) : hors CPA et CLIPA

Source : SIFA au 31 décembre

Graph 3 : Taux de féminisation par niveau des filières de formation de la Production et des Services



2.3. Origine des entrants en première année en 2009/2010 (cursus 2 et 3 ans) (hors cursus en un an)

Statut	Situation ou classe fréquentée	Niveau V	Niveau IV	Niveau III	Niveau II	Niveau I	Total
Apprentissage	BAC pro. ou BP	3,4	3,6	91,8	20,0		118,9
	BEP	8,4	17,9				26,3
	CAP	85,2	68,7	4,1		11,1	169,1
	diplômes du BTS/DUT	0,3	0,4	4,1	20,0	33,3	58,1
	Diplômes du supérieur	0,8			60,0	55,6	116,3
	Mention compl. de niveau IV		0,2				0,2
	Mention compl. de niveau V	1,8	9,3				11,1
Sous Total		15,4	57,2	26,4	11,9	4,0	1 015
Autres	Autre	67,0	14,1	30,0			111,1
	Contrat de professionnalisation	7,1	6,3	7,5		50,0	70,8
	Emploi	9,4	37,5	32,5	100,0		179,4
	Sans emploi	15,5	39,1	27,5		50,0	132,1
	Stage	1,0	3,1	2,5			6,6
Sous Total		12,0	6,7	14,4	2,4	0,9	404
Inconnue	Origine inconnue	100,0	100,0	100,0			300,0
	Sous Total	4,2	2,5	0,7	0,0	0,0	129
Scolaire	1er cycle 2nd degré	0,1					0,1
	2nd, 1ère et terminale Gen. & Tech.	9,4	12,4	40,1			61,9
	3ème	62,1	7,7				69,8
	4ème	3,2					3,2
	BAC pro.	3,3	9,6	46,3			59,2
	BEP	7,2	31,6				38,7
	CAP	8,0	35,3	1,2			44,5
	CPA CLIPA DIMA	3,8	0,3				4,1
	diplômes du BTS/DUT	0,1	0,3	8,6	47,2	2,8	59,1
	Diplômes du supérieur	0,4	2,2	3,1	52,8	97,2	155,6
	IME, IMP	0,8					0,8
	Mention compl. de niveau IV	0,1					0,1
	Mention compl. de niveau V	0,1	0,6	0,6			1,3
	SEGPA	1,5					1,5
Sous Total		68,4	33,6	58,5	85,7	95,1	2 422
Total		100	100	100	100	100	3 970

Source : SIFA au 31 décembre
s : secret statistique

Au 31/12/2009, 2 468 jeunes se sont inscrits en 1^{ère} année de préparation d'un diplôme de niveau V (CAP, BEP...) en 2 ou 3 ans :

- 68,4 % d'entre eux viennent du système scolaire dont en majorité de classe de 3^{ème} (53,9 %),
- 15,5 % viennent déjà de l'apprentissage,
- 12 % ont quitté la formation initiale et sont passés par le marché du travail.

Parmi les 960 apprentis inscrits en 1^{ère} année de niveau IV (Bac Pro., BP...), 57,1 % d'entre eux viennent de l'apprentissage dont 2 apprentis sur 3 en année terminale de CAP, et 34,7 % arrivent du système scolaire.

Plus de la moitié (54,9 %) des 277 apprentis inscrits en niveau III (BTS) suivaient sous statut scolaire soit un Bac. professionnel (45,7 %) soit un bac général ou technologique (40,1 %). 26,4 % des 277 apprentis du niveau III poursuivent après un Bac professionnel en apprentissage.

Les niveaux II et I sont très majoritairement fréquentés par des jeunes ayant suivi la voie scolaire. 12 % du niveau II et 4 % du niveau I poursuivent un apprentissage.

2.4. Répartition des effectifs par durée du cursus et par niveau de formation en %

Niveau	1 an (en %)	2 ans (en %)	3 ans (en %)	Effectifs
CLIPA ou CPA	100			66
Niveau V	11,8	87,9	0,2	5 241
Niveau IV	2,7	87,1	10,3	2 111
Niveau III	1,5	92,9	5,6	590
Niveau II	55,1	15,4	29,5	305
Niveau I	0,7	28,7	70,5	268
Total	10,7	83	6,3	8 581

Source : SIFA au 31 décembre

La majorité des formations en apprentissage dure 2 ans et plus particulièrement pour les niveaux V, IV et III. La durée des cursus est plus variée dès que l'on prépare les diplômes des niveaux II et I : Plus de la moitié des apprentis en niveau II préparent leur License par apprentissage en un an, les Master en niveau I sont préparés en 3 ans.

3. Evolution de l'apprentissage

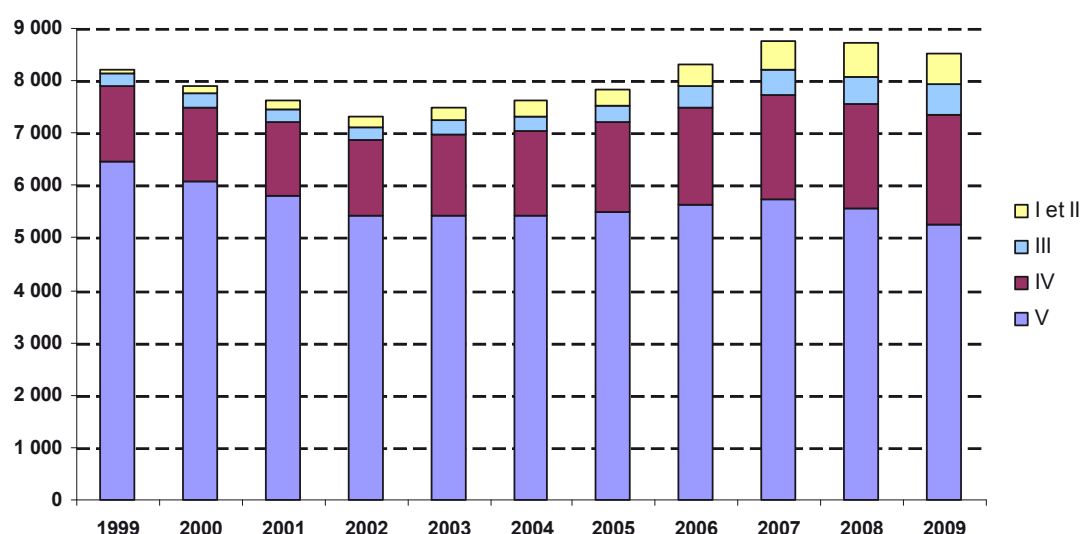
3.1. Evolution des effectifs par niveau

Niveau	1998	1999	2000	2001	2002	2003	2004	2005	2006	2007	2008	2009
CLIPA ou CPA	60	41	48	25	35	34	36	67	81	70	72	66
Niveau I et II	66	81	125	171	203	263	280	310	408	533	628	573
Niveau III	241	240	272	235	258	276	290	317	429	487	537	590
Niveau IV	1 376	1 436	1 406	1 406	1 417	1 544	1 611	1 715	1 856	2 012	1 978	2 111
Niveau V	6 525	6 458	6 083	5 802	5 437	5 421	5 431	5 489	5 631	5 727	5 568	5 241
Total	8 268	8 256	7 934	7 639	7 350	7 538	7 648	7 898	8 405	8 829	8 783	8 581

Source : BCP

Depuis 1998, l'effectif d'apprentis en Auvergne a augmenté de 4,5 %¹ alors que les effectifs du 2nd degré professionnel diminuent de 15,6 % sur la même période. Les effectifs de l'apprentissage en France métropolitaine et dans les DOM ont augmenté de 20,1 % en 11 ans.

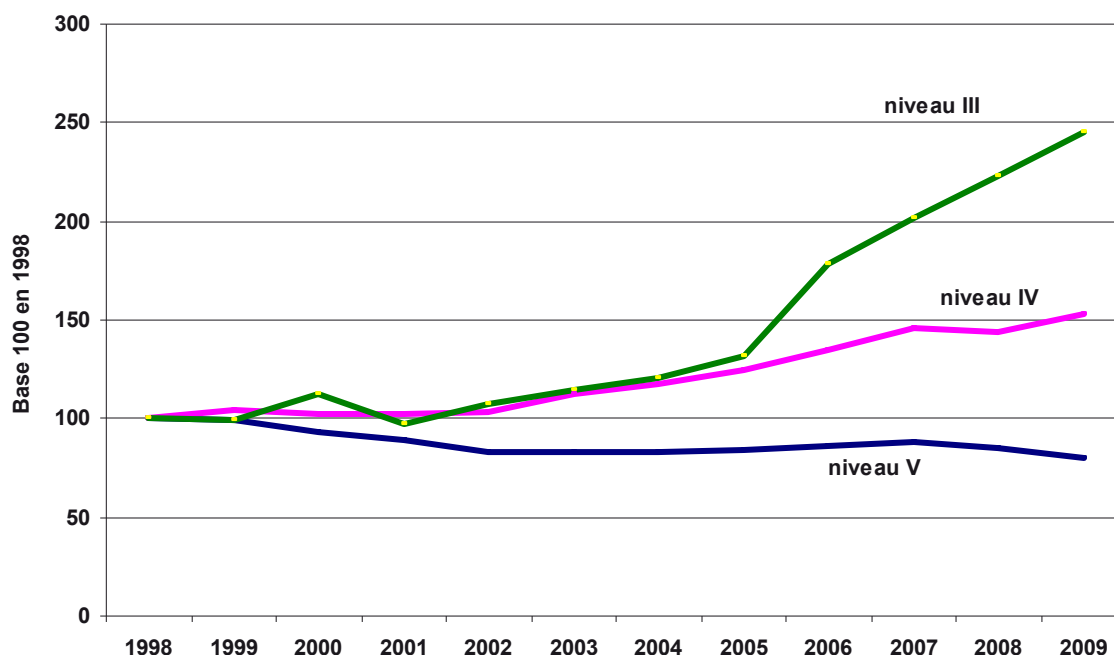
Graph 1 : Evolution des effectifs d'apprentis par niveau en Auvergne sur 11 ans



Source : BCP

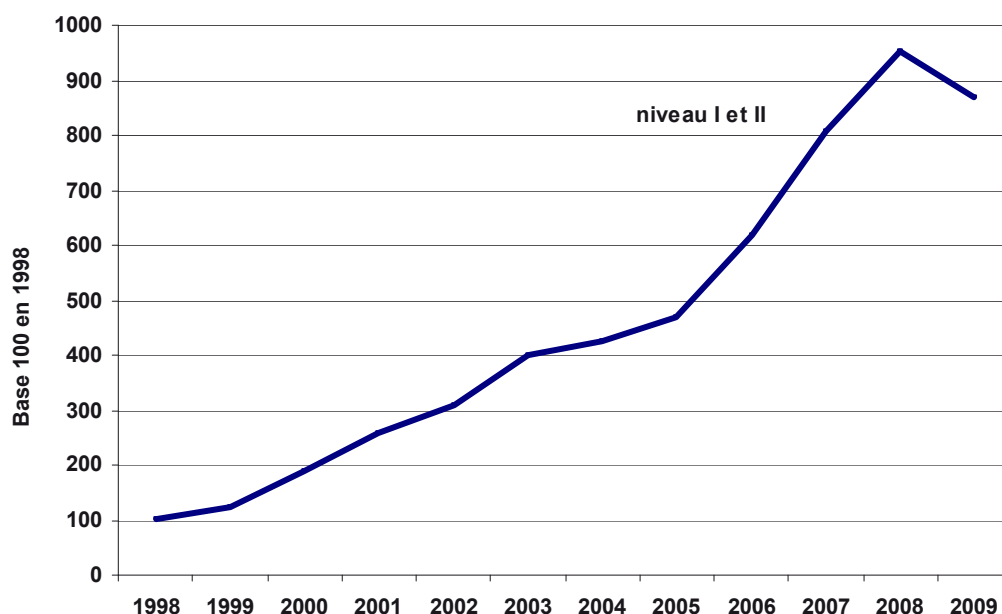
¹ Taux d'évolution global, sur les quatre niveaux

Graph 2 : Evolution des effectifs d'apprentis en Auvergne par niveau de formation, base 100 en 1998



Pour la deuxième année, les effectifs d'apprentis sont en baisse en Auvergne (-2,3 %) : l'augmentation en 1 an des effectifs des niveaux IV et III (respectivement +6,7 % et +9,9 %) ne compense pas la perte des effectifs du niveau V (-5,9 %) et des niveaux II et I (-8,8 %).

Graph 3 : Evolution des effectifs d'apprentis en Auvergne aux niveaux II et I, base 100 en 1998



3.2. Evolution des effectifs par CFA

CFA	Effectif		
	2007	2008	2009
Allier			
CFAI D'AUVERGNE	377	394	364
GEORGES BOURACHOT	723	701	645
I.F.I 03	887	892	903
IRFSSA - CROIX ROUGE FRANCAISE	5	5	11
MOULINS-NEUVILLE	139	128	143
Cantal			
DU CANTAL	182	191	190
GEORGES BOCHE	404	372	343
IFPP	330	334	313
Haute-Loire			
CFA AGRICOLE DE LA HAUTE-LOIRE	147	144	141
CFTB	466	450	472
I.S.V.T	68	59	77
IFP 43	658	614	610
Puy-de-Dôme			
AFPP - INSTITUT DES METIERS	1 774	1 783	1 787
BATIMENT ET TRAVAUX PUBLICS	953	893	799
C.N.F.A	135	112	104
CAP 3A	238	243	257
CFA INTERPROFESSIONNEL D'AMBERT	40	44	30
DE L'EDUCATION NAT EN AUVERGNE	215	264	266
DU PUY DE DOME	319	315	324
IFRIA D'AUVERGNE	34	48	57
IRISUP	505	582	519
ITSRA	48	40	44
METIERS DU SPORT ET ANIMATION	87	95	81
REGIONAL TRANSPORT-LOGISTIQUE	72	64	75
Hors Académie			
CIRFAP PLASTURGIE	23	16	26
Total	8 829	8 783	8 581

Source : BCP

4. Poids de l'apprentissage par région et par académie

Au 31/12/2009 en Auvergne, le poids de l'apprentissage en niveau V (CAP, BEP) par rapport à l' effectif du second cycle professionnel (niveau IV et V) représente 35,2 % et se situe au 9^{ème} rang des régions françaises et au 11^{ème} rang pour le poids de l'apprentissage du niveau IV (26,2 %). Le poids du niveau V par apprentissage en Auvergne diminue par rapport à 2009 (- 3 points) tandis que celui du niveau IV augmente (+3,2 points)

Poids de l'apprentissage des niveaux V et I V sur l'ensemble du second cycle professionnel² par région et académie en 2009-2010 (France métropolitaine + DOM)

Région	Effectifs du second cycle professionnel				Poids de l'apprentissage(1)	
	Statut scolaire		Statut apprenti		Niveau V	Niveau IV
	Niveau V (CAP/BEP/MC)	Niveau IV (Bac.Pro/Bma)	Niveau V	Niveau IV		
ALSACE	11 700	7 959	7 600	3 958	39,4	33,2
AQUITAINE	21 279	16 651	10 396	4 343	32,8	20,7
AUVERGNE	9 661	5 952	5 241	2 111	35,2	26,2
BASSE-NORMANDIE	10 809	9 274	6 688	2 844	38,2	23,5
BOURGOGNE	12 949	6 623	6 885	3 371	34,7	33,7
BRETAGNE	24 793	15 446	10 184	5 074	29,1	24,7
CENTRE	16 331	10 639	10 502	5 357	39,1	33,5
CHAMPAGNE-ARDENNE	11 447	7 154	5 011	2 187	30,4	23,4
CORSE	1 223	1 366	1 294	311	51,4	18,5
FRANCHE-COMTE	9 055	7 050	4 820	2 920	34,7	29,3
GUADELOUPE	5 670	3 878	1 133	263	16,7	6,4
GUYANE	2 007	3 020	271	24	11,9	0,8
HAUTE-NORMANDIE	13 456	9 510	7 629	3 653	36,2	27,8
ILE-DE-FRANCE	76 691	44 270	25 323	17 351	24,8	28,2
LA REUNION	10 149	7 538	2 367	895	18,9	10,6
LANGUEDOC-ROUSSILLON	19 782	12 008	8 299	3 656	29,6	23,3
LIMOUSIN	4 672	4 040	2 179	1 154	31,8	22,2
LORRAINE	20 192	10 961	8 115	4 727	28,7	30,1
MARTINIQUE	5 259	3 362	808	451	13,3	11,8
MIDI-PYRENEES	18 622	13 659	9 545	4 136	33,9	23,2
NORD-PAS-DE-CALAIS	36 996	26 843	9 650	5 746	20,7	17,6
PAYS DE LA LOIRE	23 897	19 666	14 485	9 796	37,7	33,2
PICARDIE	14 999	12 695	6 751	3 440	31	21,3
POITOU-CHARENTES	11 713	8 621	7 277	3 984	38,3	31,6
PROVENCE-ALPES-COTE D'AZUR	32 091	21 918	18 569	7 996	36,7	26,7
RHONE-ALPES	36 995	34 952	18 745	12 152	33,6	25,8
Total	462 438	325 055	209 767	111 900	31,2	25,6

Source : BCP

(1) Apprentis / ensemble du second cycle professionnel (%)

² Y compris les formations professionnelles agricoles

5. Les entreprises accueillant les apprentis en 2009 en Auvergne

Les apprentis sont majoritairement en apprentissage dans de petites entreprises (Micro-entreprises et petite et moyenne entreprises (PME)³) : 67,2 % d'entre eux ont signé un contrat avec une entreprise de moins de 10 salariés. Au delà de 50 salariés, les entreprises ont peu recours à l'apprentissage, mais accueillent plus fréquemment des apprentis des niveaux supérieurs.

5.1 Répartition des apprentis par niveau selon la taille des entreprises

Niveau	moins de 10 sal	de 11 à 50	de 50 à 100	de 100 à 500	de 500 à 1000	plus de 1001	non renseigné	Total
Niveau I et II	15,9	18,8	5,6	25,3	10,3	22,7	1,4	573
Niveau III	44,7	19,8	7,3	14,7	6,1	5,3	2	590
Niveau IV	64,1	19,6	3,4	6,5	1,7	2,2	2,5	2 111
Niveau V	76,5	16,1	1,2	3,1	0,1	0,8	2,1	5 241
Total	67,2	17,4	2,5	6,3	1,6	2,9	2,1	8 515

Source : SIFA au 31 décembre

Au regard de l'activité des entreprises ayant signé un contrat avec un apprenti en Auvergne en 2009, **l'apprentissage est essentiellement concentré dans 3 activités** (sections de la Nomenclature d'Activité Française, la NAF) : «la construction», «Commerce - réparation d'automobiles et de motocycles» et «l'industrie manufacturière».

Dans «la construction», l'essentiel des contrats sont signés dans des entreprises dont l'activité est fléchée «Travaux de construction spécialisés» («étanchéification, montage de structures métalliques, maçonnerie générale et gros œuvre de bâtiment...»). Dans le «Commerce; réparation d'automobiles et de moto cycles» les entreprises emploient pour une moitié d'entre-elles dans le «Commerce de détail» l'autre moitié dans le «Commerce et réparation d'automobiles et de motocycles». Dans «l'industrie manufacturière», les contrats sont le plus nombreux (65,4 %) dans «l'Industries alimentaires, la fabrication de produits métalliques..., la fabrication de produits en caoutchouc et en plastique»

5.2 Répartition des apprentis selon l'activité des entreprises

Sections de la NAF	Effectifs(*)	en %
construction	2 272	26,7
commerce; réparation d'automobiles et de motocycles	1 597	18,8
industrie manufacturière	1 597	18,8
hébergement et restauration	788	9,3
agriculture, sylviculture et pêche	515	6
non renseigné	473	5,6
autres activités de services	413	4,9
activités de services administratifs et de soutien	240	2,8
transports et entreposage	98	1,2
activités spécialisées, scientifiques et techniques	95	1,1
administration publique	84	1
information et communication	71	0,8
activités financières et d'assurance	65	0,8
arts, spectacles et activités récréatives	61	0,7
santé humaine et action sociale	57	0,7
production et distribution d'électricité, de gaz, de vapeur et d'air conditionné	52	0,6
enseignement	15	0,2
activités immobilières	10	0,1
production et distribution d'eau ; assainissement, gestion des déchets et dépollution	8	0,1
activités extra-territoriales	s	0
industries extractives	s	0
Total	8 515	100

(*) : hors CPA et CLIPA

s : secret statistique

Source : SIFA au 31 décembre

³Micro-entreprise : moins de 10 salariés, moins de 250 : petite et moyenne entreprise, selon la nouvelle classification de 2008

6. Résultats aux examens : session 2009

En 2009, 4 490 diplômes ont été délivrés en Auvergne soit une augmentation de 8 %. Le taux de réussite global est de 79,7 % en diminution de 5,1 points par rapport à 2008.

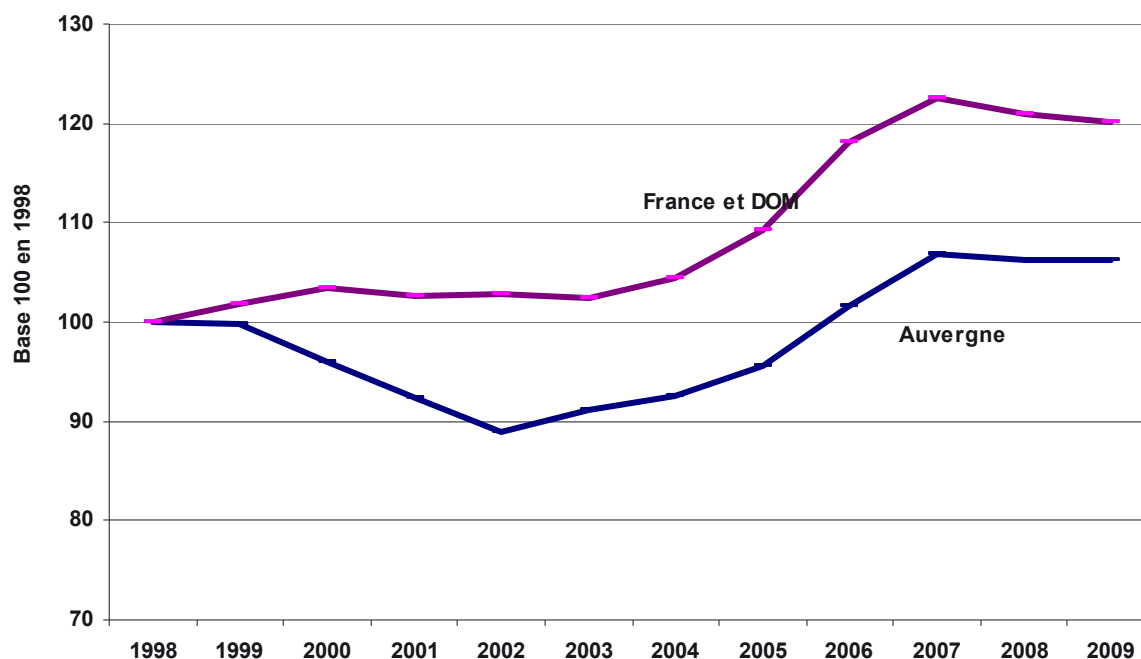
Diplôme		Présents	Reçus	Taux de réussite
Niveau 5				
	MC5	175	147	84,0
	CSA NIV5	20	16	80,0
	CAPA	136	95	69,9
	CAP	2 121	1 696	80,0
	BPA5	38	27	71,1
	BEPA	51	34	66,7
	BEP	343	244	71,1
	TH5-M	25	23	92,0
	TOTAL du niveau	2 909	2 282	78,4
Niveau 4				
	BEES1	8	7	87,5
	BAC PRO AG	32	31	96,9
	BP	399	280	70,2
	BP JEPS	39	32	82,1
	BTM	20	15	75,0
	CSA NIV4	15	15	100,0
	TH4-T	7	6	85,7
	BAC PRO	280	259	92,5
	BPA	58	32	55,2
	TOTAL du niveau	858	677	78,9
Niveau 3				
	BTS	147	110	74,8
	BTMS	8	7	87,5
	BTSA	38	18	47,4
	DIV-3	16	16	100,0
	TH3-T	13	13	100,0
	TOTAL du niveau	222	164	73,9
Niveau 2				
	TH2-C	38	30	78,9
	LIC-PRO	195	182	93,3
	DIP2	10	9	90,0
	DCG	6	3	50,0
	TH2-N	20	20	100,0
	TOTAL du niveau	269	244	90,7
Niveau 1				
	ING-ITI	9	8	88,9
	MASTER PRO	81	81	100,0
	MASTER GR	142	124	87,3
	TOTAL du niveau	232	213	91,8
Total		4 490	3 580	79,7

(*) : hors CPA et CLIPA

Source : SIFA au 31 décembre

ANNEXES

Annexe1 : Evolution des effectifs au niveau national et en Auvergne, base 100 en 1998



Annexe2 : Les niveaux de formation selon une classification interministérielle

Niveau Vbis	années intermédiaires de second cycle court (1 ^{ère} année de CAP en 2 ans – 2 ^{ème} année de CAP en 3 ans – 1 ^{ère} année de BEP).
Niveau V	années terminales de second cycle court (CAP ou CAPA, BEP ou BEPA) ; premières années des baccalauréats professionnels et technologiques, des brevets professionnels et titres homologués.
Niveau IV	années terminales de second cycle long : baccalauréats professionnels et technologiques, brevets de technicien, brevets professionnels. 1 ^{ère} année de STS. Titres homologués.
Niveau III	année terminale de STS. Titres homologués.
Niveau II, I	Préparation d'un diplôme de 2 ^{ème} ou 3 ^{ème} cycle.

Le niveau Vbis comprend les CPA (Classe Préparatoire à l'Apprentissage) et CLIPA (Classe d'Initiation Préprofessionnelle par Alternance). Pendant 1 an, les pré-apprentis s'initient à un métier en CFA et en entreprise.

Annexe3 : Répartition des effectifs d'apprentis par groupe de spécialités dans l'académie d'Auvergne comparée aux données France au 31/12/2009.

Les formations dans des métiers de la Production accueillent plus d'apprentis en Auvergne qu'en moyenne en France (+10,7 points). Les groupes de spécialités sur-représentés en Auvergne, par rapport à la structure de la formation par apprentissage observée en France au 31/12/2009, sont «bâtiment : finitions», «productions animales, élevage spécialisé» et «travail du bois et de l'ameublement». Ceux sous-représentés dans les services sont les formations en «coiffure, esthétique & autres soins», «comptabilité, gestion» et «santé».

Département		Auvergne		France	
		Effectif(*)	en %	Effectif(*)	en %
	Production	6 058	71,1	246 451	58
	AGRO-ALIMENTAIRE, ALIMENTATION, CUISINE	1347	15,8	51 868	12,2
	BATIMENT : FINITIONS	781	9,2	26 209	6,2
	MOTEURS ET MECANIQUE AUTO	548	6,4	22 495	5,3
	BATIMENT : CONSTRUCTION & COUVERTURE	527	6,2	21 882	5,2
	ELECTRICITE, ELECTRONIQUE	440	5,2	23 726	5,6
	TRAVAIL DU BOIS ET DE L'AMEUBLEMENT	407	4,8	15 579	3,7
	STRUCTURES METALLIQUES	357	4,2	14 471	3,4
	PROD.ANIMALES, ELEVEGE SPECIALISE	332	3,9	7 081	1,7
	ENERGIE, GENIE CLIMATIQUE	297	3,5	12 276	2,9
	AMENAGEMENT PAYSAGER	226	2,7	12 741	3
	SPEC.PLURIV.DE L'AGRONOMIE & AGRICULTURE	204	2,4	4 774	1,1
	TECHNO.INDUSTRIELLES FONDAMENTALES	140	1,6	6 255	1,5
	SPEC.PLURITECHNO MECANIQ-ELECTRICITE	95	1,1	5 616	1,3
	TECHNO DE COMMANDES DES TRANSFO.INDUST	95	1,1	5 750	1,4
	MECANIQ GENERALE & DE PRECISION, USINAGE	83	1	4 774	1,1
	FORETS, ESPACES NATURELS, FAUNE	69	0,8	1 555	0,4
	PROD.VEGETALES, CULTURES SPECIALISEES	35	0,4	4 662	1,1
	PLASTURGIE, MATERIAUX COMPOSITES	26	0,3	603	0,1
	SPEC.PLURITECHNO DES TRANSFORMATIONS	23	0,3	521	0,1
	METALLURGIE	15	0,2	696	0,2
	MECANIQUE AERONAUTIQUE & SPACIALE	5	0,1	817	0,2
	CUIRS ET PEAUX	s	0	221	0,1
	MATERIAUX DE CONSTRUCTION, VERRE	s	0	162	0
	SPEC.PLURITECHNO MATERIAUX SOUPLES	s	0	223	0,1
	TRANSFORMATIONS CHIMIQUES ET APPARENTEES	s	0	1 494	0,4
	Service	2 457	28,9	161 906	38,1
	COMMERCE, VENTE	1039	12,2	52 480	12,4
	COIFFURE, ESTHETIQUE & AUTRES SOINS	394	4,6	27 839	6,6
	ACCUEIL, HOTELLERIE, TOURISME	361	4,2	21 503	5,1
	TRANSPORT, MANUTENTION, MAGASINAGE	155	1,8	5 724	1,3
	ANIMATION CULTUREL., SPORTIV.&DE LOISIRS	74	0,9	2 369	0,6
	SANTE	70	0,8	11 313	2,7
	COMPTABILITE, GESTION	62	0,7	10 715	2,5
	SPEC.PLURIVAL.DES ECHANGES & GESTION	59	0,7	5 178	1,2
	FINANCES, BANQUE, ASSURANCES	55	0,6	5 725	1,3
	TRAVAIL SOCIAL	44	0,5	4 413	1
	SPEC.PLURIV.SANITAIRES & SOCIALES	35	0,4	1 263	0,3
	TECHNIQUES DE L'IMAGE, DU SON, SPECTACLE	27	0,3	979	0,2
	NETTOYAGE, ASSAINIS., PROTECT.ENVIRONMT	25	0,3	2 349	0,6
	INFORMATIQ, TRAITEMENT DE L'INFORMATION	20	0,2	6 568	1,5
	RESSOURCES HUMAINES, GESTION DU PERSONL	20	0,2	1 552	0,4
	TECHNIQUES DE L'IMPRIMERIE &DE L'EDITION	17	0,2	1 936	0,5
TOTAL		8 515	100	424 742	100

(*) Hors CPA et CLIPA

Source : BCP

s : secret statistique

Annexe4 : Effectifs des apprentis par CFA et sites de formation

CFA	Effectif	Sites de formation	Effectif
Allier			
0030124 I.F.I 03	903		
		CTR DE FORMATION D'APPRENTIS I.F.I 03	903
0030126 GEORGES BOURACHOT	645		
		CFA ECOLE DES METIERS DU BAT. GEORGES BOURACHOT	645
0030993 MOULINS-NEUVILLE	143		
		CFA AGRICOLES ET HORTICOLES MOULINS-NEUVILLE	143
0031030 CFAI D'Auvergne	364		
		LYCEE POLYVALENT PAUL CONSTANS	S
		LGT LYCEE DES METIERS JEAN MONNET	22
		CTR DE FORMATION D'APPRENTIS CFAI D'Auvergne	114
		LYCEE PROFESSIONNEL PRIVE -	18
		LYCEE POLYVALENT EMMANUEL CHABRIER	16
		LGT LYCEE DES METIERS LA FAYETTE	S
		CUST/POLYTECH'CLERMONT-FERRAND UNIVERSITE CLERMONT 2	17
		INST FR MECA AVANCEE CLERM FD -	37
		ANTENNE DE CFA CFAI ANTENNE DE THIERS	47
		ANTENNE DE CFA CFAI ANTENNE DE COURNON	88
0031099 IRFSSA - CROIX ROUGE FRANCAISE	11		
		SECTION D'APPRENTISSAGE PRIVEE IRFSSA - CROIX ROUGE FRANCAISE	11
Cantal			
0150605 GEORGES BOCHE	343		
		CFA BATIMENT TRAVAUX PUBLICS GEORGES BOCHE	343
0150640 IFPP	313		
		CTR DE FORMATION D'APPRENTIS IFPP	313
0150716 DU CANTAL	190		
		CFA AGRICOLE ET FORESTIER DU CANTAL	190
Haute-Loire			
0430844J IFP 43	610		
		CTR DE FORMATION D'APPRENTIS IFP 43	610
0430855 CFTB	472		
		CTR DE FORMATION D'APPRENTIS CFTB	472
0430918 -	141		
		CTR FORMATION APPRENTIS AGRIC. -	141
0430931 I.S.V.T	77		
		CTR FORMATION APPRENTIS AGRIC. I.S.V.T	77
Puy-de-Dôme			
0631243J BATIMENT ET TRAVAUX PUBLICS	799		
		CTR DE FORMATION D'APPRENTIS BATIMENT ET TRAVAUX PUBLICS	799
0631450J AFPP - INSTITUT DES METIERS	1 787		
		CTR DE FORMATION D'APPRENTIS AFPP - INSTITUT DES METIERS	1 787
0631687 -	30		
		CTR DE FORMATION D'APPRENTIS -	30
0631764 DU PUY DE DOME	324		
		CFA METIERS DE L'AGRICULTURE DU PUY DE DOME	324
0631812 C.N.F.A	104		
		CTR FORMATION APPRENTIS AGRIC. C.N.F.A	104
0631819 C.R.E.A.H.I.	257		
		CTR DE FORMATION D'APPRENTIS I.F.I 03	23
		CFA ECOLE DES METIERS DU BAT. GEORGES BOURACHOT	13
		INSTITUT MEDICO EDUCATIF L'AQUARELLE	S
		CFA BATIMENT TRAVAUX PUBLICS GEORGES BOCHE	22
		CTR DE FORMATION D'APPRENTIS IFPP	47
		CFA AGRICOLE ET FORESTIER DU CANTAL	S
		I.M.PRO LES CEVENNES	5
		CTR DE FORMATION D'APPRENTIS IFP 43	34
		CTR DE FORMATION D'APPRENTIS CFTB	11
		INSTITUT MEDICO-SOCIAL PUBLIC LES GALOUBIES	S
		CTR DE FORMATION D'APPRENTIS BATIMENT ET TRAVAUX PUBLICS	23
		INSTITUT MEDICO EDUCATIF THEIX	S
		CTR DE FORMATION D'APPRENTIS AFPP - INSTITUT DES METIERS	44
		INSTITUT DE REEDUCATION CTRE MEDICO PROF DE CROUZOL	5
		CFA METIERS DE L'AGRICULTURE DU PUY DE DOME	16
0631929 IFRIA D'Auvergne	57		
		CFA IAA D'Auvergne IFRIA D'Auvergne	57
0631959 REGIONAL TRANSPORT-LOGISTIQUE	75		
		CTR DE FORMATION D APPRENTIS REGIONAL TRANSPORT-LOGISTIQUE	75
0631964 METIERS DU SPORT ET ANIMATION	81		
		CTRE REGIONAL EDUC.PHYS.SPORT. CREPS	9
		CENTRE DE FORMATION OMNISPORT AURILLAC-CANTAL-Auvergne	S
		INST FORMATION MET SPORTIFS UCPA	S
		ASSOC DEVELO PROF DES SPORTIFS ADPS	30
		INST NAT FORMATION-APPLICATION INFA	35
0631977 DE L'EDUCATION NAT EN AUVERGNE	266		
		SECTION ENSEIGNT PROFESSIONNEL LPO GENEVIEVE VINCENT	S
		LYCEE POLYVALENT PAUL CONSTANS	S
		LGT LYCEE DES METIERS JEAN MONNET	S
		LYCEE PROFESSIONNEL JEAN MONNET	S
		LYCEE PROFESSIONNEL GUSTAVE EIFFEL	56
		LPO LYCEE DES METIERS ALBERT EINSTEIN	S
		LYCEE GENERAL ET TECHNOLOGIQUE JEAN MONNET	6
		LYCEE PROFESSIONNEL RAYMOND CORTAT	5
		LYCEE PROFESSIONNEL JOSEPH CONSTANT	6
		LYCEE POLYVALENT -	8
		LPO LYCEE DES METIERS CHARLES ET ADRIEN DUPUY	27
		LYCEE PROFESSIONNEL AUGUSTE AYMARD	5

CFA	Effectif	Sites de formation	Effectif
0631978 IRISUP	519	ETAB.REGIONAL ENSEIGNT ADAPTE ALEXANDRE VIALATTE	S
		LGT LYCEE DES METIERS LA FAYETTE	S
		LP LYCEE DES METIERS ROGER CLAUSTRES	29
		LP LYCEE DES METIERS HENRI SAINTE-CLAIRE DEVILLE	S
		LYCEE GENERAL ET TECHNOLOGIQUE C. ET P. VIRLOGEUX	S
		ECOLE TECHNIQUE PRIVEE MICHELIN	12
		LYCEE PROFESSIONNEL CAMILLE CLAUDEL	15
		LP LYCEE DES METIERS VERCINGETORIX	21
		LPO LYCEE DES METIERS -	17
		SECTION ENSEIGNT PROFESSIONNEL LPO BLAISE PASCAL	21
			14
0631980 ITSRA	44	IFAG -	39
		INST.EUR.DE LA QUALITE TOTALE -	46
		ACADEMIE COMMERCIALE INT A.C.I BACHELOR INTERNATIONAL	24
		IUT CLERM FD (AURILLAC) UNIVERSITE CLERMONT 1	8
		LYCEE GEN.ET TECHNOL.PRIVE ST LOUIS NOTRE DAME DE FRANCE	29
		EC.SUP.EUR.DE PACKAGING -	61
		IUT CLERM FD (LE PUY) UNIVERSITE CLERMONT 1	20
		ECOLE SUPERIEURE DE COMMERCE -	136
		UFR SC ECONOMIQUES ET GESTION UNIVERSITE CLERMONT 1	60
		UNIVERSITE CLERMONT FERRAND 2 BLAISE PASCAL	25
		IUP MANAGT GEST ENTREPRISES UNIVERSITE CLERMONT 1	45
		CTR DE FORMATION D APPRENTIS IRISUP	26
		SECTION D'APPRENTISSAGE PRIVEE ITSRA	44
Hors département			
0693640 CIRFAP PLASTURGIE	26		
		LYCEE PROFESSIONNEL PRIVE -	14
		LYCEE GENERAL ET TECHNOLOGIQUE JEAN ZAY	12

Auvergne **8 581**

s : secret statistique

Source : SIFA au 31 décembre

collection

Notes Statistiques

thématique

Statistiques

titre

L'apprentissage
en Auvergne
Année 2009/2010

conception, réalisation et diffusion

Service Statistique Académique (SSA)
ssa@ac-clermont.fr

impression

Rectorat - 230 ex.

pour plus d'informations

stat.ac-clermont.fr



MINISTÈRE DE
L'ÉDUCATION NATIONALE,
DE LA JEUNESSE
ET DE LA VIE ASSOCIATIVE

MINISTÈRE DE
L'ENSEIGNEMENT SUPÉRIEUR
ET DE LA RECHERCHE

