



Guides de l'académie

académie de Clermont-Ferrand

Bilan social 2004/2005

[en bref]



septembre 2005



Bilan social 2004/2005

Cette quatrième édition du Bilan Social en Bref pour l'année 2004 / 2005 s'inscrit dans la volonté académique de réalisation d'un outil d'aide à la veille sociale, au pilotage et au partenariat avec les représentants des personnels.

Cette année, pour la première fois, ce résumé paraît en septembre, afin de fournir des informations sur les personnels de l'académie, dès la rentrée scolaire.

Les évolutions de 2003 à 2004 montrent une continuité avec les tendances antérieures :

- baisse globale des effectifs des personnels titulaires et non titulaires en activité (- 751) ;
- hausse des effectifs des titulaires (+ 37) et baisse des effectifs de stagiaires enseignants (- 39) ;
- diminution importante des personnels de non titulaires, tant de droit public (- 150) que de droit privé (- 599) ;
- augmentation continue du taux de féminisation de l'ensemble des personnels ;
- augmentation du nombre de titulaires en affectation multiple (+25)

À noter en 2004/2005 :

- 1083 assistants d'éducation ;
- 754 personnes titulaires recrutées tous concours ;
- 36 % des personnels ont suivi au moins une action de formation continue ;
- 728 candidatures pour la **Validation des Acquis de l'Expérience**, dont 5 personnes de l'Éducation nationale.

Le bilan social s'inscrit également dans l'intérêt porté par le ministère de l'Éducation nationale à un bilan social national en instance de publication.

Je tiens à remercier pour leur contribution à ce travail l'ensemble des services du rectorat ainsi que des inspections académiques.

Gérard Besson
Recteur de l'académie
de Clermont-Ferrand
Chancelier des universités

Sommaire

Effectifs dans le secteur public au 31 décembre 2004

<i>Académie</i>	<i>p. 3</i>
<i>Département.....</i>	<i>p. 5</i>
<i>Corps</i>	<i>p. 6</i>
<i>Discipline</i>	<i>p. 7</i>
<i>Taux de féminisation</i>	<i>p. 8</i>
<i>Temps partiel</i>	<i>p. 10</i>
<i>Âge</i>	<i>p. 11</i>
<i>Non titulaires.....</i>	<i>p. 12</i>

Effectifs enseignants dans le secteur privé

Personnels en situation spécifique

<i>Enseignants 2nd degré en ZR.....</i>	<i>p. 16</i>
<i>Personnels en affectation multiple.....</i>	<i>p. 17</i>
<i>Personnels en ZEP/REP.....</i>	<i>p. 18</i>

Concours et Recrutements.....

Absences

Rémunération

Formation continue.....

Relations professionnelles et sociales.....

Actions en faveur des personnels

<i>Service médical</i>	<i>p. 28</i>
<i>Action sociale</i>	<i>p. 30</i>
<i>Service social.....</i>	<i>p. 31</i>
<i>Personnes handicapées.....</i>	<i>p. 32</i>
<i>Réadaptation.....</i>	<i>p. 33</i>
<i>Gestion des carrières</i>	<i>p. 34</i>

Table des sigles.....

Pour en savoir plus

Effectifs de l'académie dans le secteur public

31 décembre 2004

22 903 personnes en activité 20 179 titulaires

Enseignants dans le 1 ^{er} degré	6767
Enseignants dans le 2 nd degré	8536
Direction	288
Inspection	78
Éducation	265
Orientation	98
Personnels IATOSS	4147

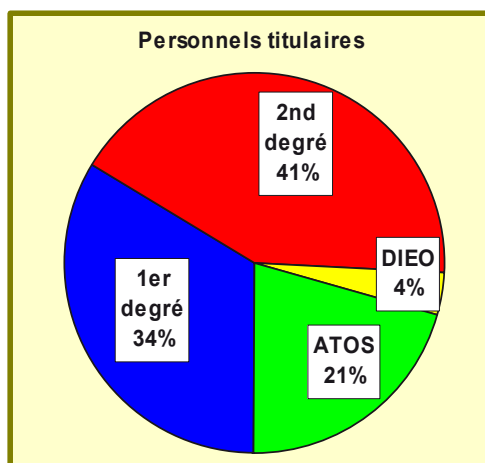
2 268 non titulaires de droit public

Maîtres-auxiliaires	52
MI / SE	537
Assistants d'éducation	1083
Contractuels 2 nd degré	177
Contractuels IATOSS	419

456 non titulaires de droit privé

CES	218
CEC	98
Aides-éducateurs	140

(non compris les 189 assistants étrangers et intervenants en langues et les vacataires).



Les enseignants dans le 1^{er} et le 2nd degré représentent 75 % des effectifs des titulaires de l'académie

DIEO : personnels de direction, inspection, éducation et orientation

À noter également :

662 titulaires en position de non-activité

disponibilité	: 188
détachement	: 95
congé parental	: 111
CFA	: 268

titulaires gérés par le rectorat mais payés ailleurs

(enseignement supérieur, jeunesse et sport, CROUS, CRDP)	
enseignants	: 314
IATOSS	: 809

sources : DPEE, DPAAC du rectorat et des IA, DESR, DPOVS, CIA, Études-statistiques-infocente, Bases informatiques EPP, AGORA, AGAPE, PAYE, PEGASE. CNASEA

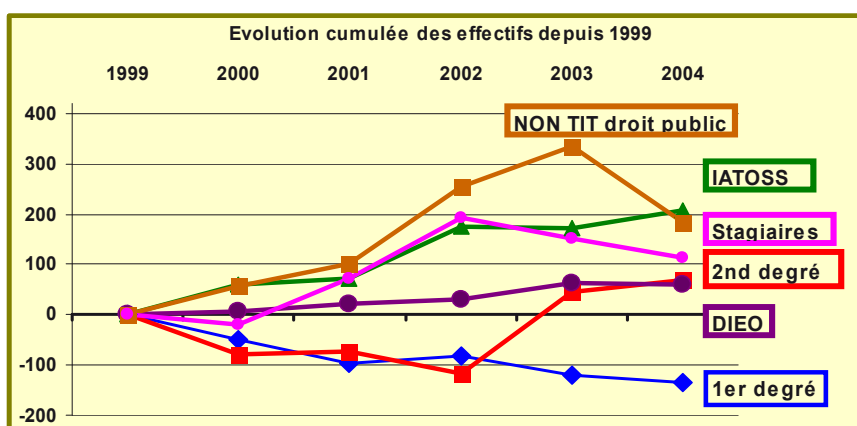
Effectifs : évolution annuelle

Évolution entre 2003 et 2004

La baisse des effectifs (-152) correspond à une baisse des personnels stagiaires (-39) et non titulaires de droit public (-150), et à une légère hausse (+37) des titulaires.

	1999	2003	2004	Évolution 1999/2004	Évolution 2003/2004
Titulaires hors stagiaires	19 353	19 513	19 550	197	37
Stagiaires enseignants	517	668	629	112	-39
Non titulaires de droit public	2 084	2418	2268	184	-150
Total	21 954	22 599	22 447	493	-152
Non titulaires de droit privé		1055	456		-599
Total académique		23 654	22 903	-957	-751

Diminution importante des non titulaires de droit privé : -599 entre 2003 et 2004



La hausse entre 2003 et 2004 des titulaires (+37) hors stagiaires comprend une baisse des enseignants du 1^{er} degré (-16) et des DIEO (-4), une hausse des enseignants du 2nd degré (+24) et des IATOSS (+33).

	1999 à 2004	2003 à 2004
Enseignants du 1 ^{er} degré	-136	-16
Enseignants du 2 nd degré	+68	+24
DIEO	+59	-4
IATOSS	+206	+33
Total titulaires	+197	+37
Stagiaires 1 ^{er} degré	+111	+33
Stagiaires 2 nd degré	+1	-72
Total	+112	-39

La baisse des effectifs de stagiaires correspond à une augmentation des stagiaires dans le 1^{er} degré (+33) et une diminution importante dans le 2nd degré (-72).

Effectifs par département et par établissement

Répartition en 2004

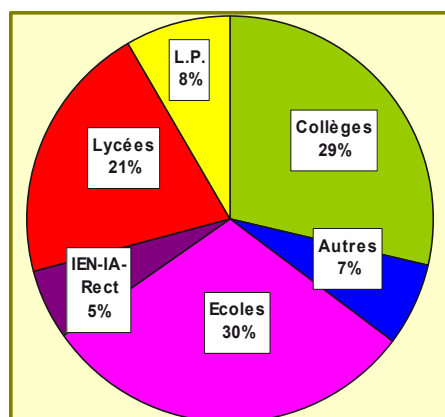
Par département

Effectifs en activité <i>y compris CLD, congé formation</i>	Allier	Cantal	Haute-Loire	Puy-de-Dôme	Académie
Titulaires					
Enseignants 1 ^{er} degré	1 858	857	1 015	3 037	6 767
dont stagiaires	(125)	(45)	(39)	(93)	(302)
Enseignants 2 nd degré	2 305	920	1 109	4 202	8 536
dont 1 ^{er} degré	(50)	(44)	(44)	(83)	(221)
dont stagiaires	(79)	(19)	(37)	(174)	(309)
DIEO	175	83	92	379	729
dont stagiaires	(1)	(1)	(3)	(13)	(18)
IATOSS	983	520	537	2107	4147
Total titulaires	5 321	2 380	2 753	9 725	20 179
Non titulaires de droit public					
MA	12	5	7	28	52
MI / SE	111	54	62	310	537
Assistants d'éducation	306	147	149	481	1083
Contractuels enseignants	40	31	25	81	177
Contractuels IATOSS	96	42	65	216	419
Total non titulaires de droit public	565	279	308	1116	2 268
Non titulaires de droit privé					
Aides-éducateurs	44	18	20	58	140
CES	47	11	8	152	218
CEC	10	4	19	65	98
Total non titulaires de droit privé	101	33	47	275	456
Total académie	5 983	2 692	3 108	11 120	22 903
% Département / Académie	26,1%	11,8%	13,6%	48,6%	100,0%

Par établissement (titulaires seuls)

(hors CLD et congé formation)

Effectifs :	
● Collèges	: 5 700
● Lycées	: 4 159
● LP	: 1 669
● Écoles	: 5 993



Autres : 175 personnes en EREA, 127 en GRETA, 124 en CIO, 82 en EMOP, 205 en établissements spécialisés, 6 en divers services éducatifs, 333 en ZR sans AFA, 302 en IUFM.

Effectifs par corps

A noter : 232 titulaires (39 en 1^{er} degré, 125 2nd degré, 2 DIEO, 66 IATOSS) en congé longue durée et en congé formation ne sont pas pris en compte dans les tableaux suivants.

Titulaires enseignants et d'encadrement

Effectifs <i>hors CLD et congé formation</i>	Allier	Cantal	Haute-Loire	Puy-de-Dôme	Académie
Direction	72	39	37	139	287
Inspection	10	7	7	54	78
Éducation	67	27	35	135	264
Orientation	26	10	13	49	98
Total DIEO	175	83	92	377	727
Agrégés et chaires sup.	209	69	94	548	920
Certifiés et assimilés	1519	596	741	2570	5426
PLP	387	160	173	744	1 464
PEGC	115	46	42	177	380
Instit / PE dans 2 nd degré	50	44	44	83	221
Total 2nd degré	2 280	915	1 094	4 122	8 411
Instituteurs	303	127	206	609	1 245
PE	1 546	726	803	2 408	5 483
Total 1^{er} degré	1 849	853	1 009	3 017	6 728
Total académie	4 304	1 851	2 195	7 516	15 866

Titulaires IATOSS

Effectifs <i>hors CLD et congé formation</i>	Allier	Cantal	Haute-Loire	Puy-de-Dôme	Académie
SG/SGA/CASU	3	2	2	14	21
AASU	38	16	23	92	169
Assist. Ing. étude et rech.	2	1	2	44	49
Médecins	7	4	6	14	31
Cons. tech. serv. social	3	1	1	6	11
Total catégorie A	53	24	34	170	281
SASU	69	44	48	195	356
Techniciens labo et EN	2	1		6	9
Techniciens recherche	2		2	10	14
Infirmiers	35	24	26	69	154
Assistants sociaux	12	7	5	21	45
Total catégorie B	120	76	81	301	578
OEA	430	209	205	751	1 595
Ag. tech., aides, aides labo	39	14	13	69	135
Agents, adj., aides tech.		1		9	10
Adjoints administratifs	118	59	63	305	545
Agents administratifs	30	24	23	81	158
Maîtres ouvriers	44	26	28	96	194
Ouvriers professionnels	137	80	83	277	577
Conducteurs, chef garage	1	1		1	3
Agents chef service	1		1	3	5
Total catégorie C	800	414	416	1 592	3 222
Total académie	973	514	531	2 063	4 081

Personnels IATOSS

Académie Clermont-Ferrand 2004 *Toutes académies (2003-2004)*

A : 6,9 % 6,8 %

B : 14,2 % 15,1 %

C : 79,0 % 78,1 %

Référence : Repères et références statistiques MEN 2004

Effectifs par discipline

Répartition en 2004 et évolution (hors CLD et congé formation)

Les groupements de disciplines de poste additionnent les disciplines monovalentes et les disciplines bivalentes (type collège ou lycée professionnel) suivant la nomenclature nationale. Quelques enseignants peuvent être dans des disciplines de poste de DIEO.

	Groupements de discipline	Effectifs 2003	Effectifs 2004	Taux de féminisation
Domaines disciplinaires	Arts plastiques	121	126	55,6%
	Biologie -géologie	363	368	62,8%
	Biotechnologie génie bio., biochimie	33	34	64,7%
	Documentation	230	232	85,8%
	Éducation musicale	113	124	55,6%
	EPS	719	684	46,1%
	Histoire-géographie	547	556	49,6%
	Langues vivantes	1 113	1 052	79,6%
	Lettres	1 366	1 351	75,6%
	Mathématiques	948	977	47,7%
	Métiers des arts appliqués	60	59	64,4%
	Philosophie	92	88	47,7%
	Physique chimie	412	425	38,4%
	Sciences économiques et sociales	77	77	41,6%
Domaines de la production	Biotechnologie santé environnement	123	128	96,9%
	Encadrement industriel	42	41	19,5%
	Génie chimique	4	4	25,0%
	Génie civil	71	77	7,8%
	Génie électrique	157	162	4,9%
	Génie industriel	133	134	26,1%
	Génie mécanique	340	346	1,4%
	Génie thermique	18	17	0,0%
	Hôtellerie : techniques culinaires	28	30	0,0%
	Technologie	276	272	33,1%
Domaines des services	Conduite	13	14	7,1%
	Économie et gestion	525	523	71,5%
	Emploi technique de collectivité	2	1	100,0%
	Encadrement des services	14	16	31,3%
	Hôtellerie : services, tourisme	37	38	42,1%
	Industries graphiques	3	4	75,0%
	Informatique télématique	6	4	0,0%
	Métiers d'arts, de l'artisanat	7	6	16,7%
	Paramédical et social	58	61	90,2%
	Autres disciplines et instituteurs spécialisés	374	358	49,7%
	DIEO	758	749	49,4%
Total enseignants et DIEO		9 183	9 138	55,4%

A noter particulièrement, depuis 2003, une diminution des effectifs en langues vivantes (-61), en lettres (-15) et en EPS (-35) et une augmentation en mathématiques (+29), en éducation musicale (+11) et physique chimie (+13).

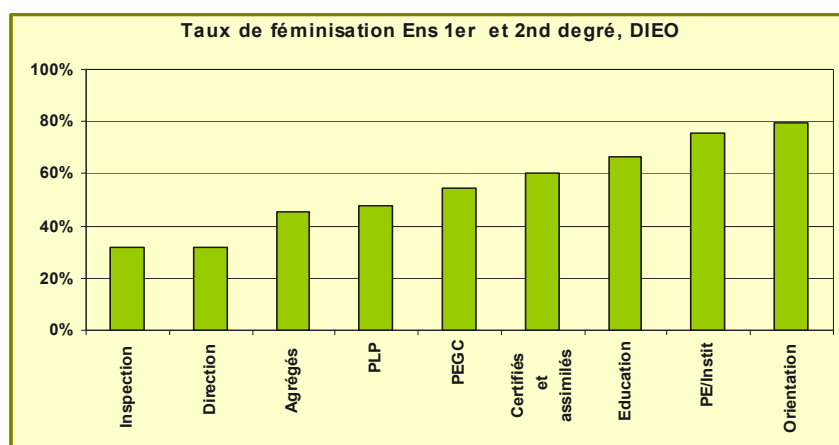
Effectifs : taux de féminisation

Un personnel à majorité féminine (64,9 %)

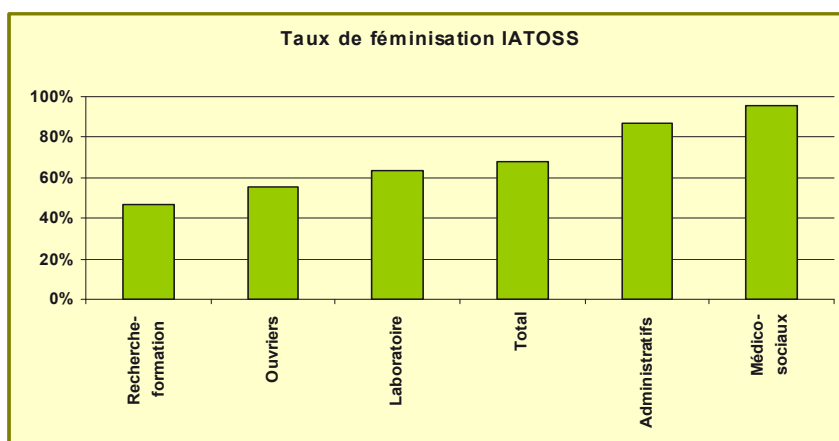
2004	Taux de féminisation	Temps partiel	% de femmes dans le temps partiel
DIEO	50,8%	7,8%	96,5%
Ens. 1 ^{er} degré	76,2%	7,1%	95,6%
Ens 2 nd degré	55,9%	13,8%	72,6%
IATOSS	67,7%	16,4%	91,1%
Académie	64,9%	11,9%	83,0%

Le taux de féminisation augmente légèrement de 63,5 % en 1999 à 64,9 % en 2004.

Enseignants 1^{er} et 2nd degré et DIEO : des différences notables selon le corps



IATOSS



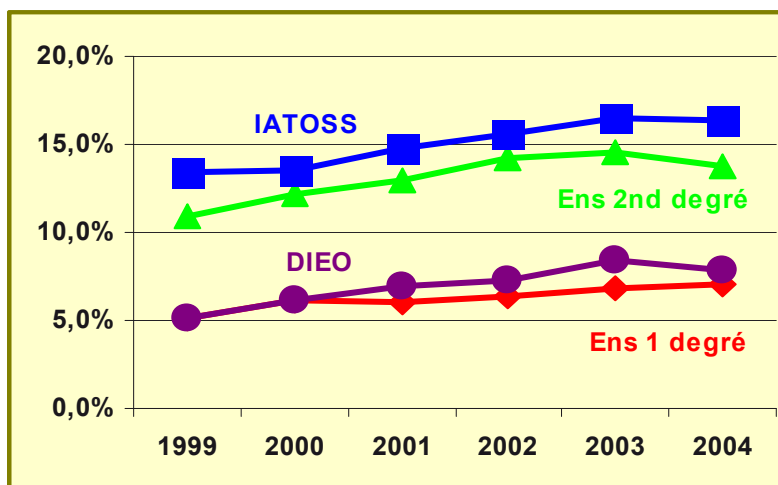
Éléments de comparaison de taux de féminisation en 2004 :

- Ministère de la Défense : 13,1 % ;
- Employés civils, agents des services de la fonction publique : 76,5 % ;
- Professions libérales : 36,3 % ;
- Professions intermédiaires de la santé et du travail social : 76,4 %.

INSEE Chiffres-clés Travail –Emploi
Actifs occupés selon la catégorie socioprofessionnelle 2004

Effectifs : temps partiel choisi

Les effectifs à temps partiel représentent 11,9 % de l'effectif total. Après une hausse continue entre 1999 et 2003, on assiste à un tassement en 2004.



Les effectifs à temps partiel semblent se stabiliser autour de 12 %, allant de 7,1 % dans le 1^{er} degré à 16,4 % pour les IATOSS.

Le taux de temps partiel varie d'un département à l'autre.

Taux de temps partiel en 2004	Allier	Cantal	Haute-Loire	Puy-de-Dôme	Académie
Enseignants 1 ^{er} degré	4,8%	4,8%	9,6%	8,2%	7,1%
Enseignants 2 nd degré	11,3%	15,0%	16,9%	14,0%	13,8%
DIO	6,3%	6,0%	7,6%	9,0%	7,8%
IATOSS	13,7%	12,8%	21,3%	17,4%	16,4%
Total	9,4%	10,6%	14,8%	12,8%	11,9%

Les personnels choisissent moins le temps partiel dans l'Allier (9,4%) et plus dans la Haute-Loire (14,8 %).
Les personnels du 1^{er} degré (7,1%) et les personnels d'encadrement (7,8%) choisissent moins le temps partiel.

Taux de temps partiel, quelques comparaisons

- 2004 : France Telecom 11,3 % ; Renault 2,3% ;
- 2003 : CNRS 13% ; INRA 6,6%.

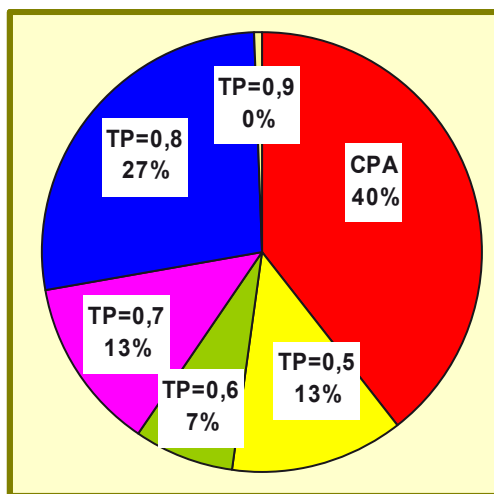
Références : site internet France Telecom
Bilan social INRA 2003, CNRS 2003, Renault 2004 (internet)

La durée cumulée de la part non occupée de temps partiel atteint 839 équivalents temps plein, en augmentation de 180 ETP entre 1999 et 2004, mais en baisse de 43 ETP depuis 2003.

	1999	2003	2004
Enseignants 1 ^{er} degré	165	211	212
Enseignants 2 nd degré	340	456	414
DIO	10	20	18
IATOSS	144	195	195
Durée cumulée en ETP	659	882	839

Effectifs : temps partiel choisi

Modalité de temps partiel des personnels dans le 2nd degré + DIEO



TP = temps partiel

Les enseignants 2nd degré et DIO choisissent en premier le mi-temps, puis le temps partiel à 0,80.

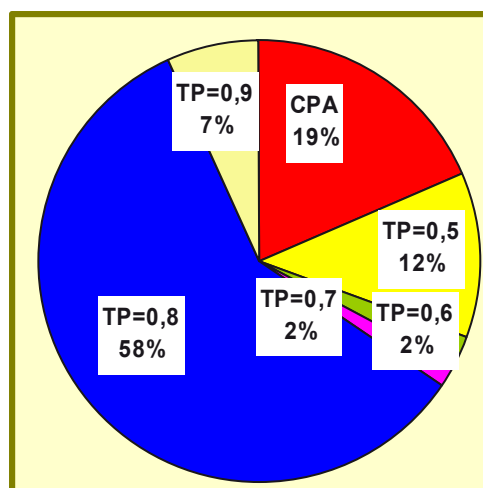
40 % des temps partiels correspondent à des CPA pour les enseignants à partir de 55 ans.

Part des femmes : 72,6 %.

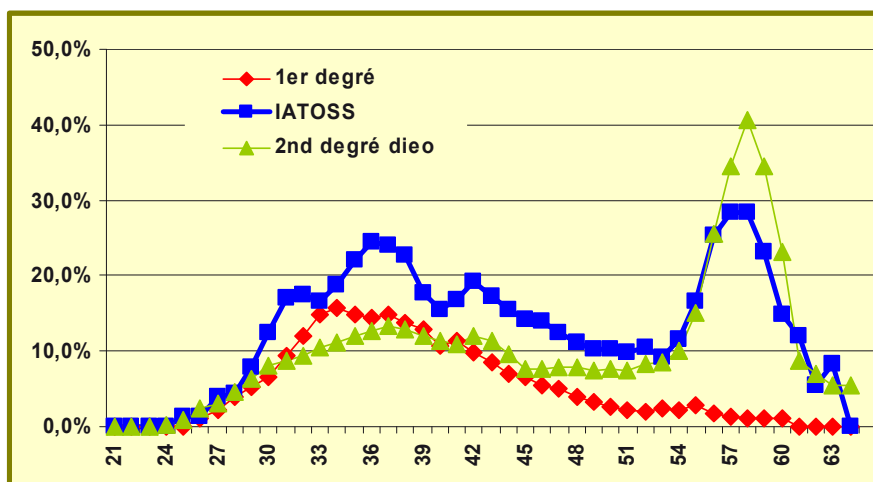
Modalité de temps partiel des personnels IATOSS

Les personnels IATOSS choisissent majoritairement le temps partiel à 0,80.

Part des femmes : 91,1%.



Effectifs à temps partiel et âge en 2004

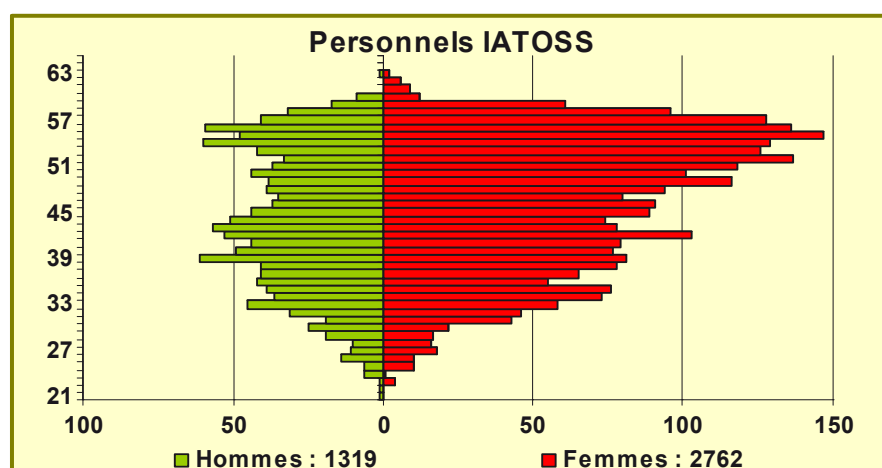
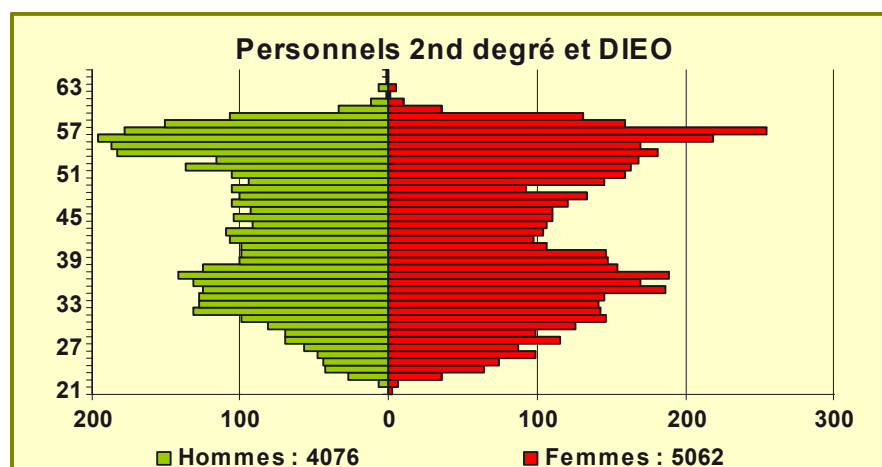
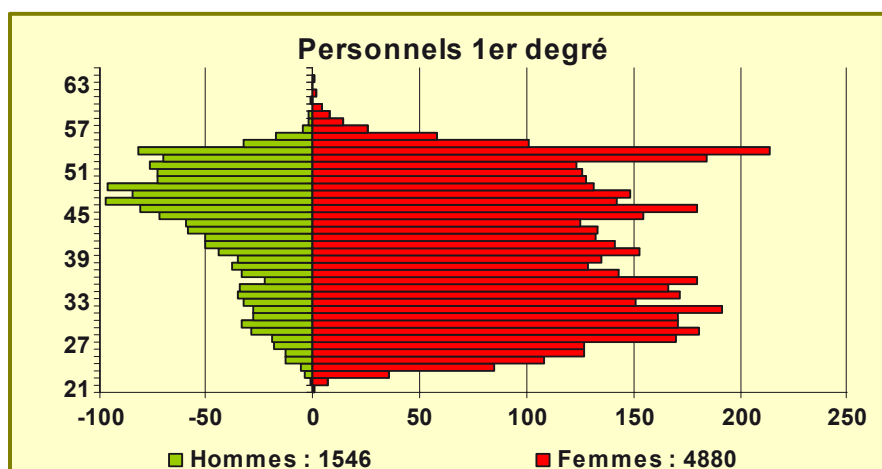


Représentation en courbe de tendance « moyenne mobile » sur 3 ans

Pour tous les personnels, le temps partiel est choisi surtout entre 30 et 40 ans. Après 55 ans, il s'agit de la CPA des enseignants du 2nd degré et des IATOSS.

Effectifs : âge au 31 décembre 2004

Âge moyen 43 ans



Âge moyen et effectifs atteignant 60 ans d'ici 5 et 10 ans

	Âge moyen	Pourcentage d'effectifs atteignant au moins 60 ans*	
		entre 2005 et 2009	entre 2005 et 2014
Ens 1 ^{er} degré	41	22,10%	40,60%
Ens 2 nd degré	43	19,20%	35,00%
DIEO	46	22,20%	40,10%
IATOSS	46	19,20%	39,60%
Total	43	20,20%	37,90%

* 55 ans pour les personnels 1^{er} degré

Non titulaires

Évolution annuelle des non titulaires

Diminution conséquente du nombre de non titulaires : -150 de droit public, -599 de droit privé.

Effectifs	2002	2003	2004	2003 à 2004
Non titulaires de droit public				
MA	91	69	52	-17
MI / SE	1 287	819	537	-282
Assistants d'éducation		627	1083	456
Contractuel enseignants	520	385	177	-208
Contractuel IATOSS	442	518	419	-99
Total non titulaires de droit public	2 340	2 418	2 268	-150
Total personnels académie	22 409	22 599	22 447	-152
Taux de non titulaires de droit public	10,4%	10,7%	10,1%	
Non titulaires de droit privé				
Aides-éducateurs	778	292	140	-152
CES	794	554	218	-336
CEC	232	209	98	-111
Total non titulaires de droit privé	1 804	1 055	456	-599
Total académie	4 144	3 473	2 724	-749

Élément de comparaison, taux de non titulaires en 2003 :

- 7,5 % au ministère de l'Éducation nationale et de l'enseignement supérieur.
- 7,5 % ministère de la Défense

Zoom sur les assistants d'éducation

La loi créant le dispositif des « assistants d'éducation » a été adoptée et publiée le 2 mai 2003.

.../... la notion « d'assistance éducative » est consacrée par le législateur .../...

Pour répondre à ces besoins, la loi crée un nouveau statut de contractuel (assistants d'éducation), plus adapté aux établissements scolaires et aux jeunes concernés que ne l'étaient les statuts préexistants des **MI/SE** et des **emplois jeunes**.

.../...

Deux priorités sont énoncées dans la loi : les fonctions de surveillance et l'intégration des élèves handicapés.

Lettre flash n°2 < mai 2003 / www.education.fr

	2002	2003	2004	Évolution 2003/2004
MI/SE	1 287	819	537	-282
Assistants d'éducation		627	1 083	456
Aides-éducateurs	778	292	140	-152
	2 065	1 738	1 760	22

La disparition progressive des MI/SE et des aides-éducateurs est compensée par la création des assistants d'éducation.

Non titulaires

Éléments d'analyse du nouveau dispositif

Les assistants d'éducation sont nommés sur les établissements du 2nd degré pour des fonctions d'assistance éducative et de surveillance en internat ou d'aide aux handicapés. Dans les écoles leurs fonctions concernent le renforcement des cours préparatoires et l'aide aux handicapés

	Aides-éducateurs		MI/SE		Assistants d'éducation		Total	
	2003	2004	2003	2004	2003	2004	2003	2004
Lycée	26	13	274	176	130	231	430	420
LP	35	9	166	116	62	115	263	240
Collège	73	34	379	245	305	477	757	756
École	158	84			119	251	277	335
I.A.					11	9	11	9
TOTAL	292	140	819	537	627	1083	1738	1760

Le nouveau dispositif modifie les conditions d'encadrement dans les différents types d'établissement :

- baisse d'effectifs dans les LP et les lycées ;
- renforcement des effectifs dans les écoles

L'intégration des élèves handicapés

	Collège	École	LP	Lycée	I.A.	Total
Aide collective 1 ^{er} degré		18				18
Aide collective 2 nd degré	17		1	1		19
Aide individuelle 1 ^{er} degré		95				95
Aide individuelle 2 nd degré					9	9
TOTAL	17	113	1	1	9	141

Un effort important :

141 assistants d'éducation sont affectés à l'aide des handicapés :

- 104 à l'aide individuelle ;
- 37 à l'aide collective.

On notera que 67 % de cet effectif concerne les aides individuelles dans le 1^{er} degré.

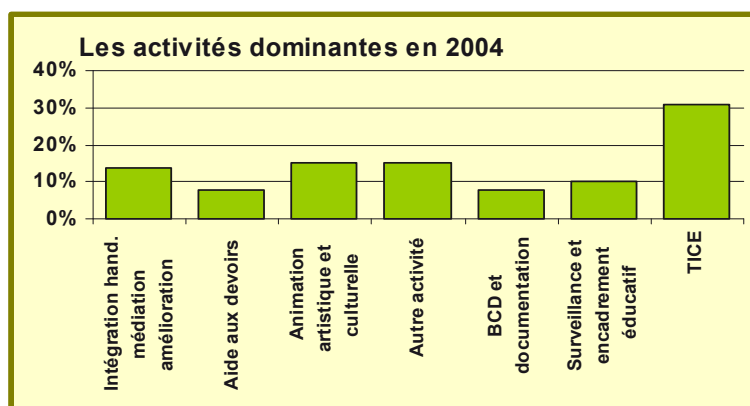
Non titulaires

Les aides-éducateurs en voie de résorption

Affectations, activités

	2001	2002	2003	2004	Évolution 2003/2004
Nombre d'aides-éducateurs	855	778	292	140	-152

Les activités dominantes



Départ et professionnalisation

Motif de départ	2004	Total	% total
Embauche privée	7	226	19%
Embauche publique	18	277	23%
Essai avant embauche		10	1%
Poursuite d'études	5	37	3%
Suivre conjoint	5	63	5%
Terme contrat	110	496	41%
Autre motif	7	96	8%
Total sortants	152	1 205	100%

- **2001**, 25 reçus au CAPE et CAPES ;
- **2002**, 36 reçus au CAPE et CAPES - CAPET ;
- **2003**, 29 reçus au CAPE et 6 CAPES - CAPET .
- **2004**, 16 reçus au CAPE et 2 CAPES - CAPET

En 5 ans, sur les 1345 aides-éducateurs recrutés, 1205 (90 %) sont sortis du dispositif, dont 503 (42 %) pour embauche dans le secteur public ou privé.

CES – CEC : 316 personnes en 2004

	Effectifs			Taux de féminisation	Âge moyen	
	hommes	femmes	total		hommes	femmes
CES	46	172	218	79%	35	40
CEC	18	80	98	82%	55	50

Effectifs en baisse de 763 en 2003 à 316 en 2004.

Les personnels en CEC sont plus âgés que les personnels en CES, en moyenne de 20 ans pour les hommes et de 10 ans pour les femmes.

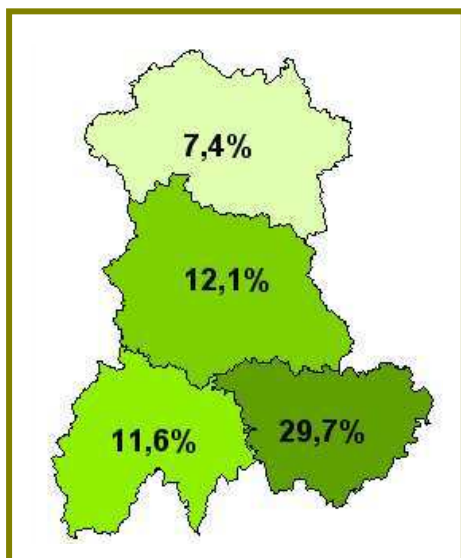
Emplois : entretien et secrétariat

	CES	CEC
Agents entretien	32	84
Secrétariat, bureautique	18	25
Agents adm. divers	18	20
Ouvriers polyvalents	10	29
Autres fonctions	20	60
Total	98	218

Enseignants du secteur privé

Enseignants du secteur public et du secteur privé

31 décembre 2004	Privé*	Public**	Total	Part du privé	Privé* : maîtres contractuels et maîtres délégués auxiliaires Public** : enseignants titulaires, MA et contractuels
Ens. 1 ^{er} degré	1 105	6 767	7 872	14,0%	
Ens. 2 nd degré	2 545	8 765	11 310	22,5%	
Académie	3 650	15 532	19 182	19,0%	
Élèves	43 409	178 894	222 303	19,5%	



Enseignants du premier degré privé par département :

Allier	148
Cantal	112
Haute-Loire	428
Puy-de-Dôme	417
Académie	1 105

Taux de féminisation 92,8%

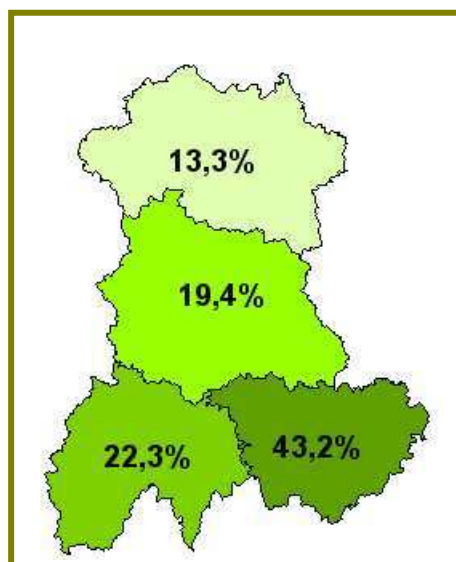
Enseignants du 1^{er} degré, part du privé par département.

Académie 14,0%, France 12,6%

Enseignants du second degré privé par département :

Allier	360
Cantal	272
Haute-Loire	868
Puy-de-Dôme	1 045
Académie	2 545

Taux de féminisation : 67,4%



Enseignants du 2nd degré, part du privé par département.

Académie 22,5%, France 19,9%

À noter l'importance du secteur privé en Haute-Loire.

Enseignants 2nd degré en zone de remplacement : TZR

Un titulaire en zone de remplacement (TZR) est un enseignant affecté sur zone départementale ou intradépartementale. Il peut être soit affecté à l'année (AFA) dans un ou plusieurs établissements pour du remplacement long, soit affecté pour des suppléances de plus courtes durées.

En moyenne 10 % de titulaires affectés en zone de remplacement

TZR en 2004	Effectif*	%
Allier	214	9,2%
Cantal	106	11,7%
Haute-Loire	148	13,5%
Puy-de-Dôme	387	9,2%
Académie	855	10,0%

* Hors CLD et congé formation

En moyenne 10 % des personnels titulaires enseignants, d'orientation et d'éducation dans le second degré sont affectés en zone de remplacement, de 9,2 % dans l'Allier et le Puy de Dôme à 13,5% en Haute-Loire.

(AFA) et suppléance

Le nombre de TZR a augmenté (+30 %) entre 2002 et 2004.

	2002	2003	2004
TZR affectés à l'année (AFA)	401	465	522
TZR en suppléance	234	314	333
Total	635	779	855
% AFA / Total	63,1%	59,7%	61,1%

Les TZR sont plus jeunes que les autres enseignants

2004	Âge moyen		% < 40 ans		Féminisation		Temps partiel	
	TZR	Hors TZR	TZR	Hors TZR	TZR	Hors TZR	TZR	Hors TZR
Éducation	37,6	41,2	60,9%	50,2%	82,6%	64,7%	21,7%	10,8%
Orientation	41,5	47,7	27,3%	20,7%	81,8%	79,3%	36,4%	24,1%
Prof EPS	36,5	44,5	74,7%	34,5%	60,0%	44,3%	5,3%	10,5%
Chargés EPS	49,0	53,8			100%	43,9%		22,0%
Agrégés	32,9	44,5	80,3%	33,5%	42,2%	45,7%	7,6%	10,2%
Certifiés	33,9	42,8	80,8%	44,1%	54,5%	63,1%	5,3%	16,0%
PEGC	52,7	54,3			57,1%	54,4%	14,3%	36,5%
Adj. ens.	54,0	52,8			0,0%	11,1%		22,2%
PLP	36,9	44,4	72,7%	34,7%	54,6%	47,1%	5,6%	10,1%
Total académie	34,9	44,1	76,7%	38,0%	55,2%	56,8%	6,4%	15,0%

- la part des moins de 40 ans (76,7%) est 2 fois plus importante que pour les personnels hors TZR (38,0%).
- les personnels en TZR sont presque 3 fois moins à temps partiel (6,4%) que les autres (15,0%).
- sur 855 TZR en 2004, 589 sont reconduits depuis 2003 (68,9%).

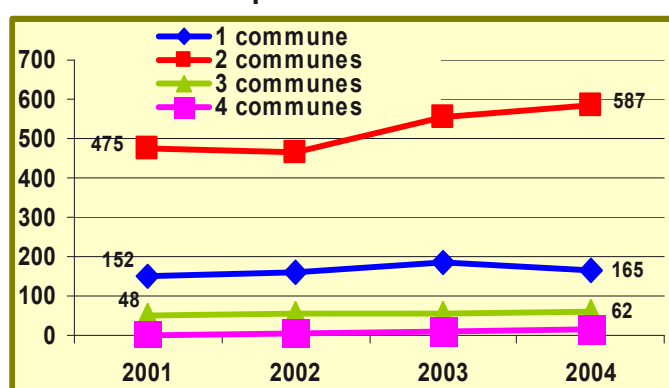
Personnels en affectation multiple

828 personnes en affectation multiple en 2004

Effectifs 2004/2005	1 ^{er} degré	2 nd degré *	TZR AFA *	IATOSS	Académie
Total des affectations multiples	262	385	172	9	828
1 commune	74	64	24	3	165
2 communes	136	305	140	6	587
3 communes	38	16	8	0	62
4 communes	14				14

affectations multiples : affectations dans au moins 2 établissements distincts (hors même cité scolaire ou même site (CLG + SEGPA)) dans une ou plusieurs communes.
**dont 7 en éducation et orientation*

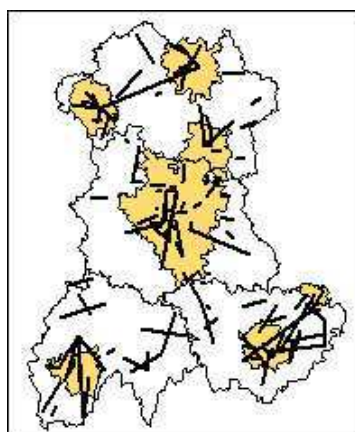
Évolution depuis 2001



Depuis 2001 :

- augmentation régulière des affectations multiples (677 à 828)
- relative stabilité sur les affectations 1, 3 et 4 communes
- 112 personnes en plus sur 2 communes

Représentation des trajets sur 2 communes

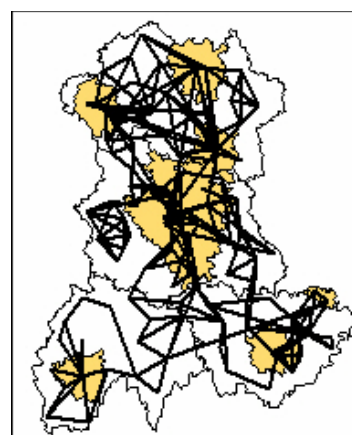


136 enseignants du 1^{er} degré affectés sur 2 communes :

- distance moyenne d'un aller-retour 28,7 km.

445 enseignants du 2nd degré et TZR AFA affectés sur 2 communes :

- distance moyenne d'un aller-retour 46.3 km.



Personnels en ZEP / REP

Les ZEP (Zones d'Éducation Prioritaire) sont incluses dans 6 REP (Réseaux d'Éducation Prioritaire).

	Allier	Puy-de-Dôme	Académie
Nombre de REP	3	3*	6
Écoles en REP	40	42	82
dont ZEP	29	30	59
Collèges en REP	8	5	13
dont ZEP	4	3	7
LP en REP		2	2
dont ZEP		1	1

1* REP « enfants du voyage » comprenant 9 collèges dans le Puy de Dôme n'est pas pris en compte dans ces tableaux.

7,5 % des personnels affectés exercent en REP en 2004, en légère augmentation par rapport à 2003.

Dans l'académie 6,3% des écoles et 15,6% des collèges sont des établissements en éducation prioritaire, très en dessous des moyennes nationales de 13,3% des écoles et 20,5% des collèges.

Repères et références MEN 2004

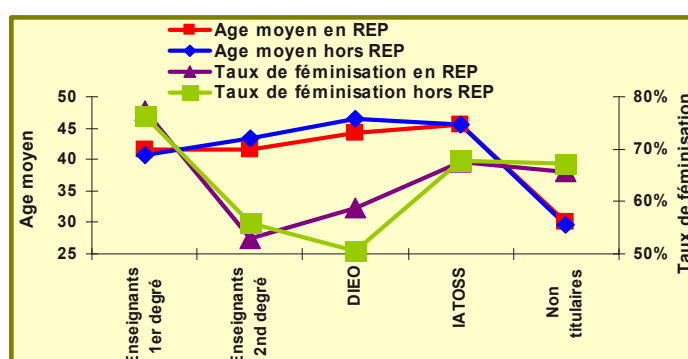
	Effectif en REP		Effectif total hors CLD, congé form. hors stagiaires 1 ^{er} degré		% effectif en REP	
	2003	2004	2003	2004	2003	2004
1 ^{er} degré	635	656	6 433	6 426	9,9%	10,2%
2 nd degré	575	580	8 448	8 411	6,8%	6,9%
DIEO	47	46	735	727	6,4%	6,3%
IATOSS	203	204	4 042	4 081	5,0%	5,0%
Non titulaires	157	151	2 418	2 268	6,5%	6,7%
Total	1 617	1 637	22 076	21 913	7,3%	7,5%

À noter 551 personnes (dont 459 titulaires) sont affectés dans les 9 collèges du REP « enfants du voyage ».

Détail par département.

		2003		2004		
		Allier	Puy-de-Dôme	Allier	Puy-de-Dôme	Académie
Titulaires	REP	644	816	649	837	1 486
	dont ZEP	397	480	404	497	901
Non titulaires	REP	63	94	59	92	151
	dont ZEP	32	48	30	48	78
Total personnels	REP	707	910	708	929	1 637
	dont ZEP	429	528	434	545	979

Âge moyen et féminisation



Peu de différences entre les taux de féminisation et l'âge moyen des personnels en REP et les autres.

Concours, recrutements et promotions

Récapitulatifs

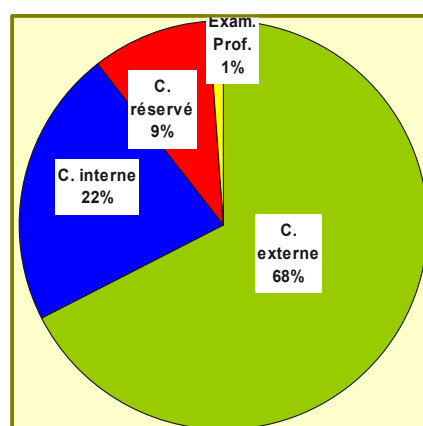
Recrutements et promotions	Admis tous concours	Recrutés tous concours	Promus (*)
1 ^{er} degré	277	213	469
2 nd degré	322	358	32
DIEO	40	21	37
IATOSS	174	162	59
Total académie	813	754	597

*Promus : changement de corps par liste d'aptitude, et concours internes pour titulaires, intégration (adjoint d'enseignement, PEGC) et concours exceptionnel (agent administratif).
A noter : 21 personnes recrutées en liste complémentaire dans le premier degré de septembre à décembre 2004.

Le nombre de recrutés tous concours (754) est différent de celui des admis (813) : les personnes ne sont pas forcément les mêmes (en particulier, pour les concours nationaux). Le nombre élevé de promus 1^{er} degré (469) provient du reclassement des instituteurs dans le corps des PE.

Les admis par type de concours

- concours externe : 549
- concours interne : 179 personnes
- concours réservé : 75 personnes
- examen professionnel : 10 personnes.



Détails

Les admis 2nd degré et DIEO par corps

Effectifs admis	Externe	Interne	Réservé	Exam. Prof	Total
Agrégés	22	17			39
CAPEs	137	24	9	3	173
CAPEPS	24	4		2	30
CAPET	14	2	1		17
PLP	44	6	11	2	63
Total Ens.	241	53	21	7	322
Direction		11			11
Inspection		7			7
Orientation	1				1
Éducation	17	2		2	21
Total DIEO	18	20	0	2	40

Concours, recrutements et promotions

Les recrutés en 2004 :

	Externe (1)	Interne (2)	Réservé (3)	Exam. prof. (4)	Handicapés et ACVG (5)	Total
CASU						
AASU	4					4
SASU	7	6	2		1	16
Adj. adm.	8	5			5	18
Agent adm.	0		22		4	26
MO	3					3
OP	16	4		1		21
OEA	24		30		4	58
Médecin	1					1
Infirmier	7					7
Aide labo	3					3
Ing et Ass. Ing	2					2
Tech RF	2	1				3
Total IATOSS	77	16	54	1	14	162
Direction	0	0				0
inspection	0	0				0
Agrégé	26	1				27
Certifié	193	21	10	3		227
Prof EPS	26	1		2		29
PLP	55	7	11	2		75
CPE	17	2		2		21
PE 1 ^{er} degré	213					213
Total Ens. et DIO	530	32	21	9	0	592
Total académie	607	48	75	10	14	754

(1) Concours externe, y compris 3^{ème} voie et commission de sélection.

(2) Concours interne : recrutement de non titulaires par cette modalité de concours.

(3) Concours réservé Sapin

(4) Examen professionnel Sapin

(5) Concours réservés handicapés et ACVG.

Diplômes des personnes admises dans 4 corps IATOSS

Effectifs en 2004		Niv I Bac+5 Ing.	Niv II Licence	Niv III Bac + 2	Niv IV BAC	Niv V BEP - CAP	Autre	Total
SASU	Externe	2	4		1			7
	Interne	1	1	3	6	3		14
Adjoints administratifs	Externe	1	4	2	1			8
	Interne			2	4	2		8
MO	Externe					2	1	3
	Interne				2	1		3
OP	Externe				5	7	2	14
	Interne			1	3	5	2	11

Une partie des personnels administratifs, SASU, adjoints et OP, reçus aux concours externes et internes a des diplômes supérieurs au niveau requis.

Résorption de l'emploi précaire

En 2004, 75 personnes sont recrutées par les concours réservés et 10 par l'examen professionnel.

Concours, recrutements et promotions

Validation des acquis de l'expérience

La VAE a concerné 5 personnes de l'Éducation nationale en 2004. Un point plus complet est effectué sur ce dispositif.

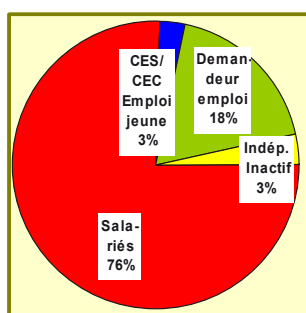
La loi de modernisation sociale du 17 janvier 2002 institue la validation des acquis de l'expérience (VAE), consacrant ainsi un nouveau droit d'accès à la certification. Depuis cette date, toute personne peut obtenir tout ou partie d'un diplôme ou d'un titre grâce à son expérience professionnelle, qu'elle ait été acquise au travers d'activités salariées, non salariées ou bénévoles.

Le candidat est informé de la démarche. Si sa demande est recevable, il constitue le livret qui est ensuite soumis au jury qui statue sur l'étendue de la validation.

Deux sessions annuelles sont organisées dans l'académie.

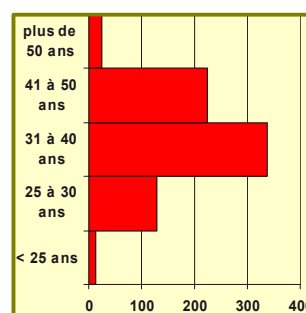
Caractéristiques des candidats en 2004

728 candidatures dont 5 personnes de l'Éducation nationale.



Statut des candidats

Âge des candidats



630 candidatures recevables (dont 4 de l'Éducation nationale), 91 refus et 7 dossiers en attente.

VAE en 2004

161 décisions de validation, 84 validations totales, 60 partielles.

Diplôme	Nombre de candidats	Reçus	Taux de réussite définitive	Validation partielle	Taux de réussite partielle
Niveau III BTS	63	32	50,8%	23	36,5%
Niveau IV BAC Pro, BP	50	29	58,0%	18	36,0%
Niveau V CAP, BEP MC5	48	23	47,9%	19	39,6%
TOTAL	161	84	52,2%	60	37,3%

Évolution depuis 2002

Chaque année deux sessions sont organisées. Les données sont disponibles depuis 5 sessions (2^{ème} session 2002).

Résultats cumulés	Nombre total de candidatures en 5 sessions	Nombre total de validations en 5 sessions	Taux de réussite
CAP	88	48	54,5%
BEP&MC5	11	8	72,7%
BP	28	11	39,3%
Bac pro	77	43	55,8%
BTS	161	76	47,2%
TOTAL	365	186	51,0%

Plus de la moitié des candidats ont eu une validation totale de leur diplôme.

Les absences

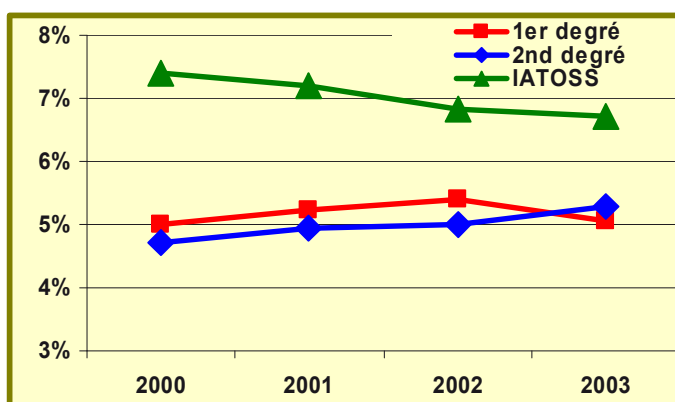
Une personne sur deux est absente au moins une fois par an

Sont considérés tous les congés repérés dans EPP, AGORA et AGAPE, y compris les congés longue durée.

Taux d'absence annuel moyen : $TA = \frac{\text{cumul nombre jours absence dans année}}{365 \times \text{effectif de référence}}$

2002/2003	1 ^{er} degré	2 nd degré	IATOSS	Total
Effectif avec au moins 1 congé	3 381	4 654	2 330	10 365
en %	50,1 %	49,6 %	56,6 %	51,2 %
Taux d'absence annuel moyen	5,1%	5,3%	6,7%	5,5%

Le taux d'absence annuel moyen de l'académie : 5,5 %



Le taux d'absence annuel moyen des enseignants juste au-dessus de 5% est inférieur à celui des IATOSS (6,7%).

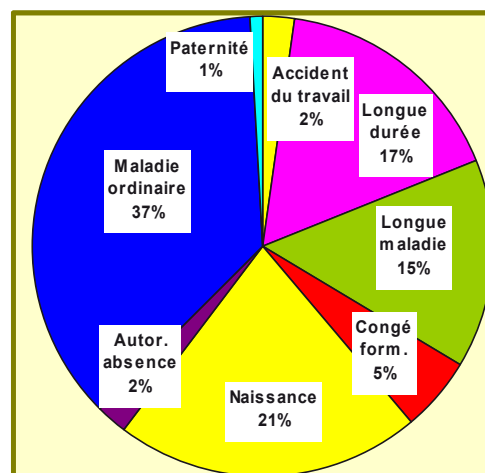
Le taux d'absence des enseignants semble stabilisé autour de 5%, celui des IATOSS vers 6,7%.

2003/2004	1 ^{er} degré		2 nd degré		IATOSS	
	Hommes	Femmes	Hommes	Femmes	Hommes	Femmes
Tous congés	2,6%	5,9%	3,5%	6,7%	6,5%	6,8%
Hors naissance	2,6%	3,7%	3,5%	4,7%	6,5%	6,1%

Les personnels femmes sont plus absentes que les hommes, même hors naissance, sauf chez les IATOSS.

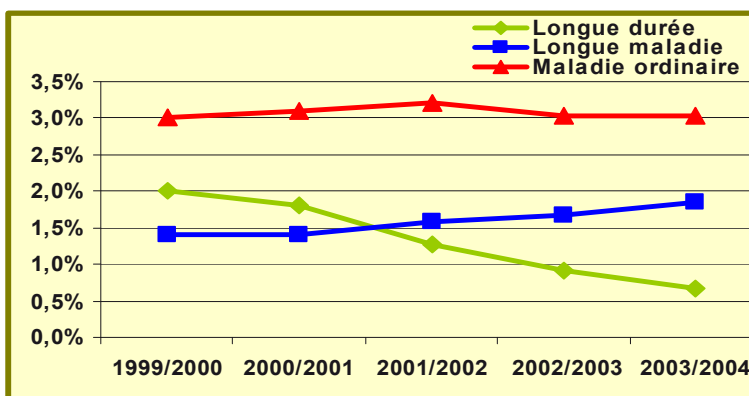
Motifs des absences de tous les personnels

Pour l'ensemble des personnels de l'académie, la maladie ordinaire arrive en tête des motifs d'absence (37 %), suivie des congés pour naissance (21 %), des congés de longue durée (17 %) et des congés longue maladie (15 %).



Les absences

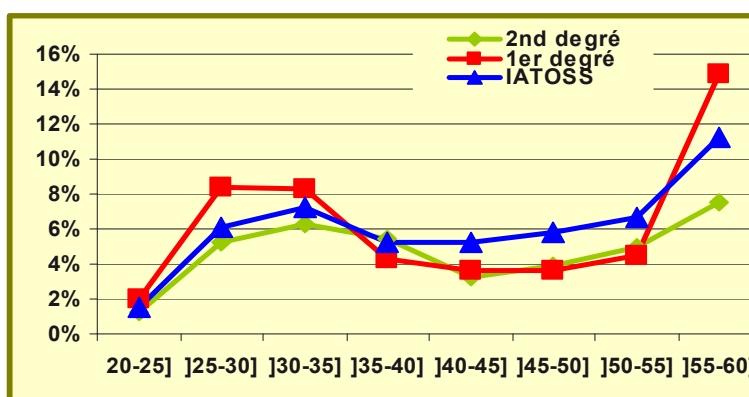
Évolution des taux d'absence par type de congé



Le taux d'absence annuel moyen :

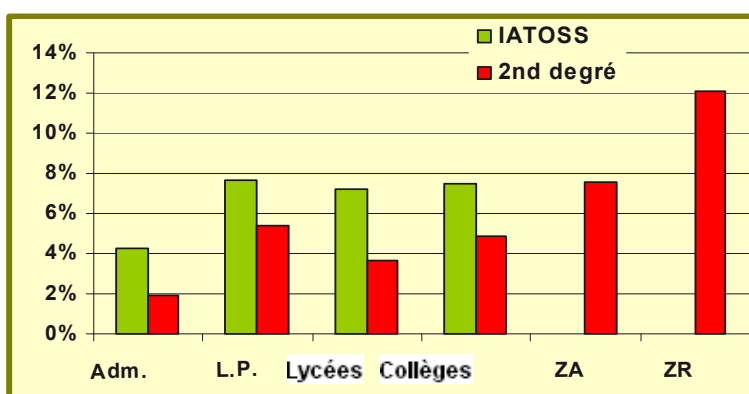
- pour maladie ordinaire est stable autour de 3 % ;
- pour congé longue durée diminue régulièrement de 2,0% à 0,67% ;
- pour longue maladie augmente et dépasse celui des congés longues durée.

L'âge influe sur les absences pour tous les personnels : premier maximum entre 25 et 35 ans, puis après 50 ans.



Dans les établissements scolaires le taux d'absences des IATOSS est stable autour de 7,5% et plus faible dans les services administratifs (4,1%).

Le taux d'absence des enseignants est le plus élevé en zone de remplacement.



Rémunérations

Les indices de rémunération

Par type de personnel et par sexe

31 décembre 2004	Indice moyen		
	Hommes	Femmes	F/H
DIEO	741	599	0,81
Personnels 2 nd degré	581	559	0,96
Personnels 1 ^{er} degré	513	480	0,94
Personnels IATOSS	333	343	1,03
Total académie	526	483	0,92

Le rapport des indices F/H égal à 0,92, provient de l'effet de structure où les catégories les plus nombreuses aux salaires les plus faibles sont occupées essentiellement par des femmes.

Valeur annuelle du point indiciaire au 31 décembre 2004 : 52,7558 €

Évolution en moyenne de 2001 à 2004

Indice	2001	2002	2003	2004	2001 à 2004
moyen	499	498	498	498	-1
médian	482	481	472	472	-10

A noter :

- rémunération (hors primes) moyenne annuelle brute : indice 498 = 26 272 € ;
- 10 % des personnels ont moins de 16 618 € brut ;
- 10 % des personnels ont plus de 35 399 € brut.

Distribution des indices de rémunération au 31/12/2004

Titulaires et MA 31/12/2004	Indice mini	Indice moyen	Indice médian	Indice du 9 ^{ème} décile	Effectif (*)
Direction	558	831,8	795	970	247
Inspection	530	796,5	782	962	73
Éducation	375	517,2	494	657	277
Orientation	394	581,4	606	694	99
Total DIEO	375	667,5	657	950	696
Agrégés	378	724,5	733	962	877
Certifiés	348	542,3	530	740	5 573
PLP	375	558,6	530	740	1 470
PEGC	457	646,0	657	694	442
PE/INST	375	527,9	530	611	235
Adjoints d'ens.	414	505,3	525	539	8
Total 2nd degré	348	568,6	539	740	8 605
Total 1er degré	340	487,8	468	582	6 745
Administratif + doc.	264	389,5	377	530	1 256
Ouvrier	262	300,6	294	337	2 402
Laboratoire	263	308,7	303	351	148
Médico social	307	456,0	445	618	247
ITARF	268	471,0	447	618	62
Total IATOSS	262	339,9	315	447	4 115
Total académie	262	497,8	472	671	20 161

(*) De légères différences peuvent apparaître avec les effectifs de la page 3, dues à des effets rétroactifs non pris en compte dans la paye de décembre.

La formation continue 2003/2004

- Sont considérés les personnels **enseignants 2nd degré, de direction et d'inspection, IATOSS titulaires et non titulaires**.
- Quelques retards dans les retours du suivi des formations auprès du service de gestion peuvent entraîner parfois une sous estimation du nombre de personnes concernées et du nombre des heures effectives de formation.

Journées stagiaires

Année scolaire	Journées stagiaires	Personnes formées	Durée moyenne par personne
2001/2002	13 158	5 170	2,5 jours
2002/2003	13 592	4 798	2,8 jours
2003/2004	17 089	5 812*	2,9 jours

* tous les personnels 2nd degré – DIEO et IATOSS (y compris les MI/SE, assistants d'éducation, assistants étrangers non pris en compte les années précédentes)

- augmentation du nombre de personnes formées (*) ;
- augmentation de la durée moyenne.

Taux de formation des titulaires et non titulaires

Taux de formation = pourcentage de personnes formées à l'effectif total

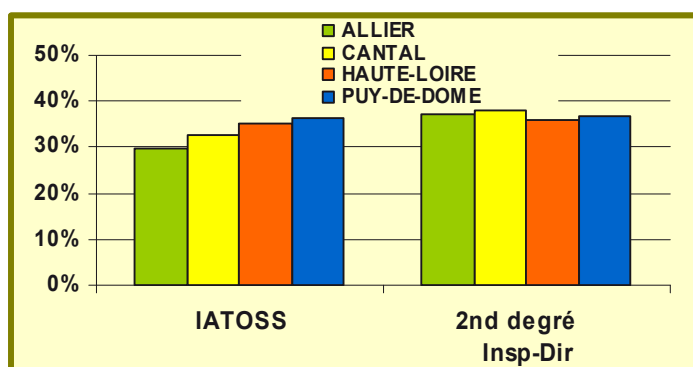
2003/2004	Taux de formation total
Titulaires et non titulaires du 2nd degré + Direction – Inspection (*)	36,9 %
Agrégés	42 %
Certifiés	40 %
PLP	47 %
Direction Inspection	68 %
IATOSS titulaires et non titulaires	34,2 %
IATOSS catégorie A	79 %
B	63 %
C	27 %
Académie	36,1 %

(*)A l'instar des enquêtes nationales, les personnels d'éducation et d'orientation sont comptés avec les enseignants du 2nd degré.

Une personne sur trois se forme (36,1 %).

- les personnels de direction et inspection se forment le plus, ainsi que les IATOSS de catégorie A ;
- les personnels de catégorie C se forment le moins.

Le taux de formation varie peu entre départements



Le graphique ne prend en compte que les formations des titulaires

La formation continue 2003/2004

Les objectifs de la formation continue

Détail en 2003/2004 Titulaires et non titulaires	2 nd degré et DIR-Insp		IATOSS	
	Nombre de stagiaires (*)	Durée moyenne par stagiaire (jours)	Nombre de stagiaires(*)	Durée moyenne par stagiaire (jours)
Adaptation à l'emploi	93	1,1	501	0,8
Conception et organisation de la formation	64	1,0	19	0,6
Développement des compétences liées aux activités de formation	120	2,3	9	0,9
Développement des compétences professionnelles	6 058	1,4	1 901	1,2
Développement personnel et culturel	1	0,0	19	1,5
Élaboration de ressources	185	1,2	2	2,0
Formation qualifiante	227	8,3	265	2,5
Formation diplômante			1	3,0
Formation, adaptation statutaire	35	4,8	2	23,5
Information, coordination, animation	895	0,9	149	0,5
Nombre total de stagiaires formés et durée moyenne par stage	7 678	*1,5	2 868	*1,2

(*) Une personne peut être stagiaire sur plusieurs dispositifs de formation. Ainsi la **durée cumulée** de formation d'une personne formée dans le 2nd degré ou les corps de Direction-Inspection est de 3,1 jours, celle d'un personnel IATOSS de 2,6 jours.

Le « développement des compétences professionnelles » est le principal objectif de la formation, tant pour les enseignants (79 % des stagiaires) que les IATOSS (66 %), suivie de « Information, coordination, animation » pour les enseignants du 2nd degré et DIR-Insp (12 %). L'adaptation à l'emploi concerne 18 % des stagiaires IATOSS.

Formation à distance :

Le centre de ressource gère la formation à distance de tous les personnels pour la bureautique et l'informatique.

En 2003/2004 : 1800 inscrits, 900 formés.

Les formations nationales par catégorie

2003/2004	Personnes formées	Taux de formation
Enseignants 2 nd degré	141	1 %
Direction/ Inspection	73	20 %
IATOSS catégorie A	78	28 %
IATOSS catégorie B	35	6 %
IATOSS catégorie C + contractuels	28	1 %

Les personnels de direction et d'inspection (20 %), et les personnels IATOSS de catégorie A (28 %), participent le plus à des formations nationales, alors que les IATOSS de catégorie C et les contractuels n'y participent que pour 1% de leur effectif.

Budget de l'année civile 2004 : 1 179 451 €

Le budget des formations IATOSS, personnels de direction, enseignants 2nd degré augmente de 6 % par rapport à 2003 (1 179 451 € en 2004 et 1 110 704 € en 2003).

Relations professionnelles et sociales

Résultats des élections aux commissions paritaires

Pourcentage en voix, toutes élections

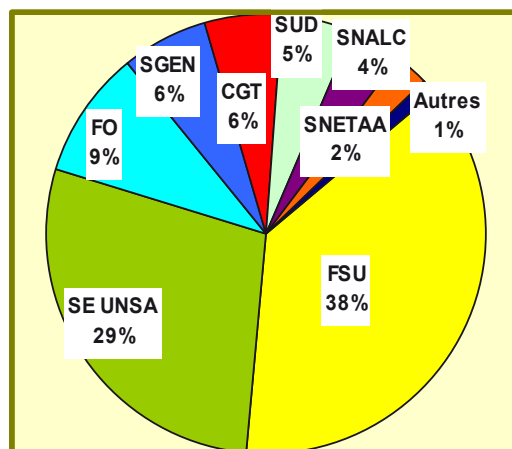
Pas d'élections dans la période 2004/2005 aussi les résultats sont-ils identiques à ceux de l'édition antérieure.

Le taux de participation aux élections professionnelles des personnels titulaires est élevé : 75 %.

Pour l'ensemble des CAPA, CAPD et commissions, la FSU, avec 38 % des voix arrive en tête, suivie de l'UNSA avec 29 %.

Nombre de sièges obtenus :

FSU	73	SUD	4
UNSA	57	SNETAA	4
SGEN	7	ID SPIDEN	1
FO	5	SPLN	1
CGT	5	SNLC FAEN	1
SNALC	5	Tiré au sort	1



Décharges syndicales d'activités de service en ETP

2004/2005	Décharges syndicales en ETP
Ens. 1 ^{er} degré	16,5
Ens. 2 nd degré et DIEO	24,8
IATOSS	7,5
Total	48,8

Contentieux et jugements

Recours introduits	Pour excès de pouvoir	Plein contentieux	Procédures d'urgence	Total
2000	17	3	2	22
2001	13	7	3	23
2002	18	6	1	25
2003	12	9	4	25
2004	12	5	4	21

Jugements intervenus	Annulation	Désistement	Rejet	Total
2000	15	5	20	30
2001	2	5	25	32
2002	4	4	7	15
2003	5	2	17	24
2004	7	4	10	21

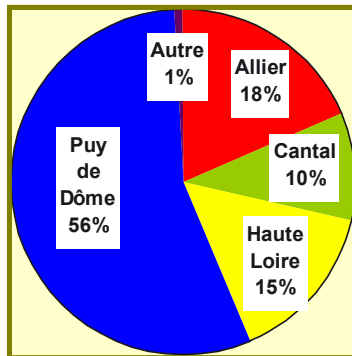
Actions en faveur des personnels : service médical

Service médical

Extraits du bilan d'activité 2003 / 2004

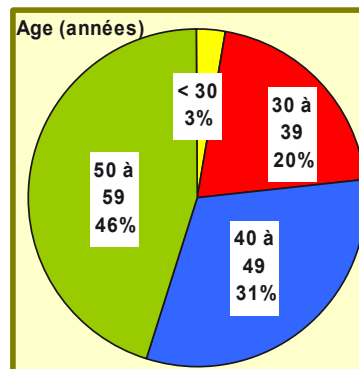
Activité globale : 864 personnes vues en visites médicales :

- Répartition par département



Catégories	Usagers
1 ^{er} degré	15
2 nd degré	232
IATOSS administratif	123
IATOSS ouvriers	406
Titulaires	776
MI/SE	4
MA + CTRL ENS	8
CTRL IATOSS	25
Non titulaires	37
Privé	1
Divers	50
TOTAL	864

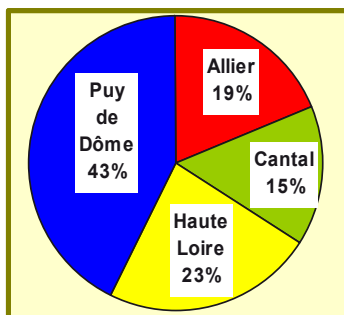
- Répartition en fonction de l'âge



Visites médicales systématiques : 322 personnels « à risque » :

(OP, OEA, agent de laboratoires, enseignants des séries techniques en LP, LTG et EREA.)

- Répartition par département



Catégories	Usagers
2 nd degré	59
IATOSS administratif	9
IATOSS ouvriers	230
Titulaires	298
MA + CTRL ENS	2
CTRL IATOSS	18
Non titulaires	20
Divers	4
TOTAL	322

Autres visites médicales systématiques :

- surveillance des personnels exposés à l'amiante : 10
- aptitude au certificat de conduite des chariots élévateurs : 7
- aptitude à l'habilitation électrique : 4

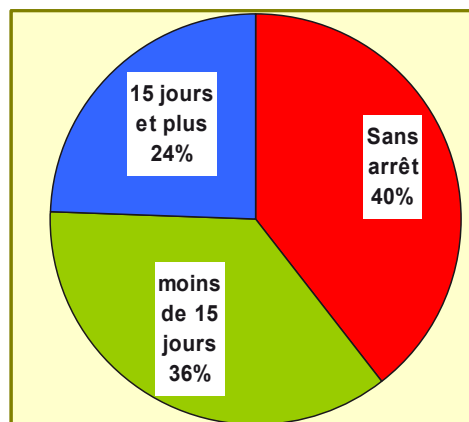
Lors des visites systématiques 81 personnes (25 %) présentent des problèmes de santé notables conduisant parfois à des demandes d'aménagement de poste ou des restrictions d'aptitudes.

Actions en faveur des personnels : service médical

Répartition des accidents de service et de trajet-mission en 2003*

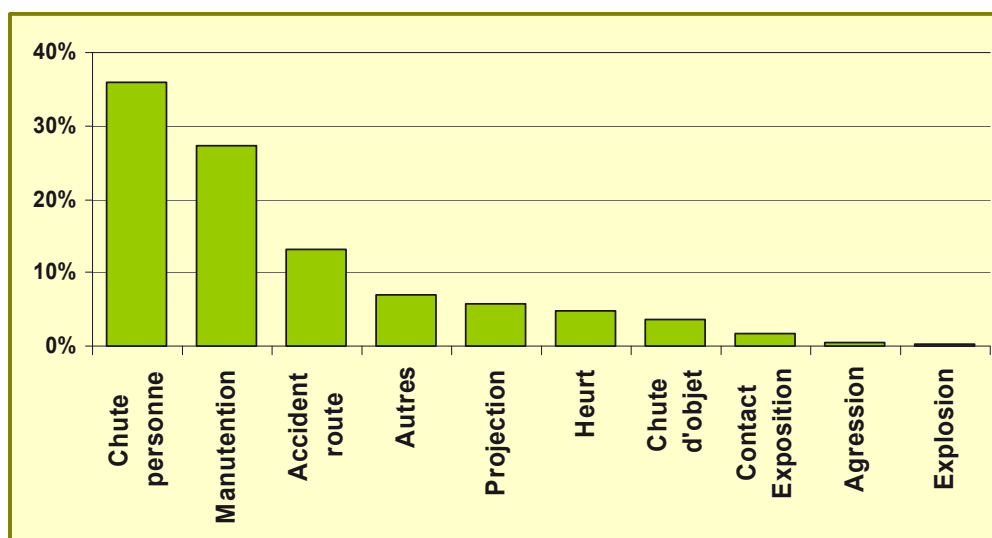
*Les données de l'enquête sont toujours disponibles avec un an de décalage sur le bilan d'activité

Durée des arrêts	Nombre d'accidents
Sans arrêt	163
moins de 15 jours	149
15 jours et plus	101
Total	413



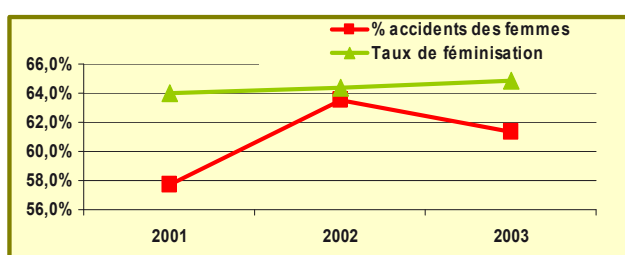
On constate que 76 % des accidents ne nécessitent pas d'arrêt de travail ou un arrêt de moins de 15 jours.

Les causes d'accidents du travail en 2003



Chutes de personnes (35,8 %) et manutention (27,4 %) sont les principales causes d'accident.

Les femmes et les accidents du travail



En 2001 et 2003 la part des femmes dans les accidents est inférieure à leur représentativité.

Actions en faveur des personnels : action sociale

Budget global : dépenses

Les actions	2000	2001	2002	2003	2004	%
PIM	2 483 432 F	2 055 497 F	313 686 €	345 362 €	372 437 €	46,8%
AEX	1 524 977 F	1 404 441 F	222 618 €	180 148 €	186 262 €	23,4%
ASIA	1 522 334 F	1 808 426 F	225 941 €	246 420 €	174 757 €	22,0%
Aide au logement	87 000 F	86 000 F	14 538 €		8 540 €	1,1%
Total ASIA					183 297 €	
CROUS				40 092 €	27 275 €	3,4%
Insertion personnes handicapées			25 421 €	32 276 €	26 020 €	3,3%
TOTAL	5 530 743 F	5 268 364 F	802 204 €	844 298 €	795 291 €	100%

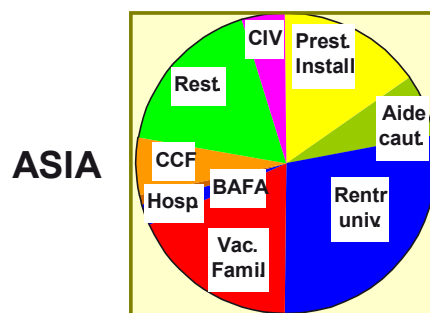
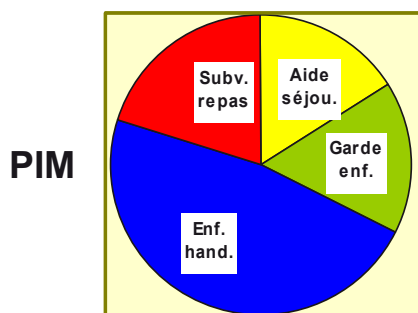
PIM : prestations interministérielles
AEX : aides exceptionnelles
ASIA : actions à l'initiative de l'académie

Dépenses par action et nombre de personnes (2004)

PIM	Budget	Prestataires
Aide aux séjours	60 194 €	663
Garde d'enfants	61 164 €	197
Enfants handicapés	175 331 €	113
Subventions repas	75 748 €	88731 *
Aides exceptionnelles	186 262 €	406
Total PIM + AEX	558 699 €	
ASIA		
Prestation installation	28 365 €	
Aide à la caution	12 242 €	
Rentrée universitaire	51 081 €	
Vacances famille	32 940 €	
BAFA	4 080 €	
Hospitalisation	2 100 €	
Consultations – conseils	11 236 €	
Restauration	32 713 €	
CIV (logement)	8 540 €	
TOTAL ASIA	183 297 €	
CROUS	27 275 €	
Handicapés	26 020 €	
Total général (*)	795 291 €	

* Nombre de repas subventionnés

Répartitions (2004)



Actions en faveur des personnels : service social

Objectifs

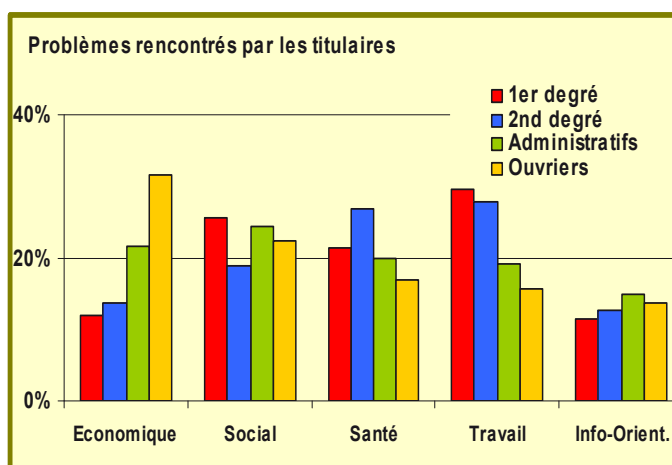
Le service social du travail axe ses interventions en direction de l'agent.

Les problèmes posés par les personnels recouvrent cinq champs d'action principaux :

- l'économique : 24 %
- le social : 22 %
- la santé : 19 %
- le travail : 23 %
- l'information et l'orientation : 12 %

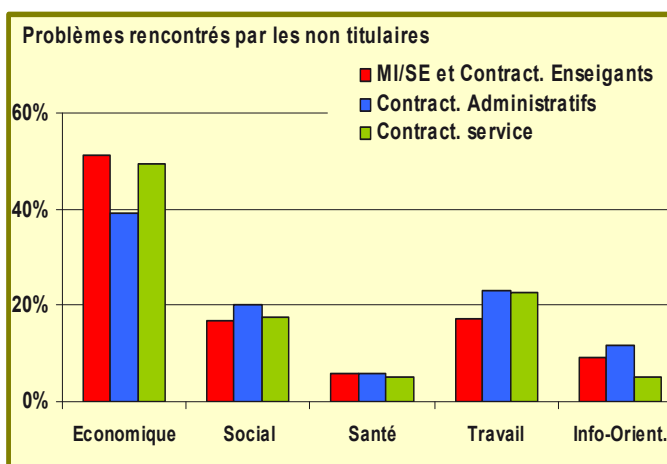
En 2003/2004 6,5 % des effectifs des personnels ont contacté le service social (6 % des titulaires, 11 % des non titulaires du secteur public et 1,2 % des personnels du secteur privé).

Les problèmes rencontrés diffèrent selon que les personnels sont titulaires ou non.



Les personnels ouvriers sont particulièrement concernés par les problèmes économiques, et moins par les problèmes de travail. Les personnels enseignants consultent surtout pour des questions de santé et de travail. Les problèmes sociaux touchent de manière homogène tous les personnels, ainsi que les demandes d'information et d'orientation.

Les non titulaires sont avant tout concernés par des problèmes économiques, peu par des problèmes de santé. Tous les contractuels consultent de manière relativement homogène pour des questions sociales et de travail.



Actions en faveur des personnels : les handicapés

Mise en oeuvre

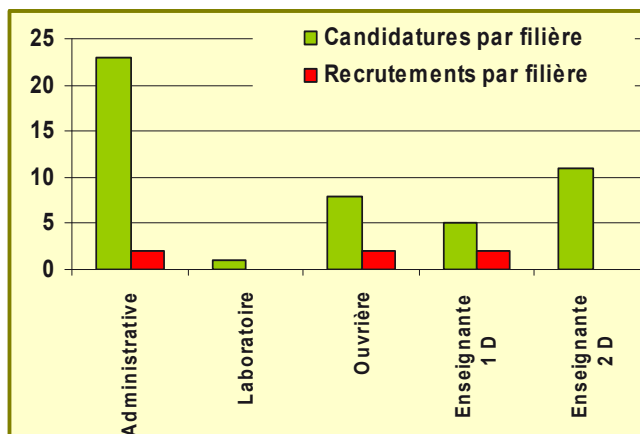
Le médecin de prévention et le conseiller technique du service social sont les correspondants académiques aux handicapés et leurs actions se concentrent dans deux directions :

- sensibilisation et information des associations de handicapés sur les possibilités et les contraintes des emplois à l'Éducation nationale ;
- accompagnement et suivi des équipes d'accueil dans les établissements :
 - information préalable à l'implantation du poste
 - aide à l'aménagement matériel et l'organisation
 - soutien de la personne handicapée et de l'équipe.

Recrutement

**14 postes disponibles permettent de recruter 14 personnes :
6 personnes recrutées sur 48 candidatures ;
8 emplois attribués à des ACVG (anciens combattants et victimes de guerres) diminuant d'autant le recrutement des handicapés.**

- dans la filière administrative, 23 candidatures, 2 recrutements ;
- dans la filière enseignante 2nd degré 11 candidatures, aucun recrutement ;
- dans les filières ouvrière et enseignante 1^{er} degré 2 recrutements.



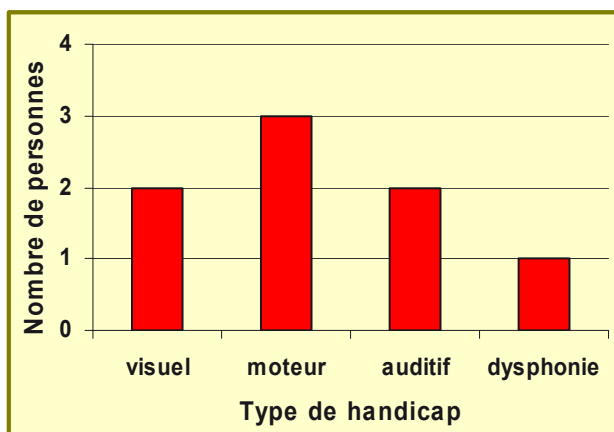
Aide aux personnes

Adaptation des 8 postes

Le montant des dépenses pour adaptation de poste en 2004 s'élève à 26 020 €.

8 agents concernés :

- 2 enseignants du 2nd degré
- 3 enseignants du 1^{er} degré
- 3 personnels administratifs



Actions en faveur des personnels : réadaptation et personnels en situation problématique

Réadaptation

Le Service Académique d'Appui (SAA), animé par le médecin conseil du rectorat, est l'élément moteur et la structure administrative chargée de la **réadaptation** : situation temporaire permettant à un enseignant (du 1^{er} ou du 2nd degré) ayant rencontré des difficultés de santé, de retrouver un rythme d'activité, de reprendre confiance, de mesurer ses possibilités et si nécessaire de se préparer à un autre emploi.

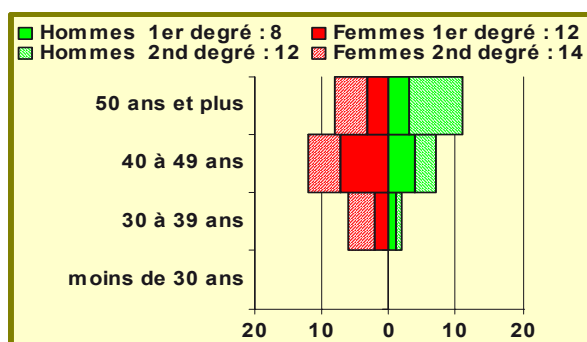
Les effectifs

Postes de réadaptation	Répartition des effectifs : tous les postes sont occupés.
<ul style="list-style-type: none"> 21 postes de 1^{er} degré 26 postes 2nd degré 	<ul style="list-style-type: none"> 6 entrants 1^{er} degré 9 entrants 2nd degré <p>Le taux de renouvellement des personnes à la rentrée 2003 est supérieur à 32 % :</p>

Les postes sont implantés à 76 % dans des établissements où l'insertion durable est plus favorable :

- établissements scolaires (26%),
- services administratifs de l'Éducation nationale ou un autre ministère (48%).

Répartition par âge et sexe



La réadaptation concerne surtout :

- les personnels après 40 ans
- les hommes

Sortie du dispositif :

Sur les 15 sortants, 8 reprennent le travail :	<ul style="list-style-type: none"> 8 ont repris une activité professionnelle (1 réemploi définitif, 1 reconversion) 5 personnes ont bénéficié d'un CLD, ou CLM ; 2 personnes ont cessé toute activité.
--	---

Personnels en situation problématique

Le G2A (Groupe Académique d'Accompagnement) étudie la situation des personnels à besoins particuliers. En 2003-2004 il a étudié la situation de 98 personnes, dont 66 étaient présentées pour la première fois.

Formations – Adaptation à l'emploi

Mise en œuvre de projets de formation individualisée à objectif d'adaptation à l'emploi ou de reconversion professionnelle. Participation ou prise en charge financière.

Personnels IATOSS :	Personnels enseignants :
<ul style="list-style-type: none"> congé de formation : 8 projet d'évolution professionnelle : 2 	<ul style="list-style-type: none"> accompagnement pédagogique : 25 réadaptation ou reconversion : 4 spécialisation professionnelle : 3
<u>Contractuels non réembauchés :</u> <ul style="list-style-type: none"> préparation concours : 25 	

Actions en faveur des personnels : gestion de carrière

Gestion de carrière

Entretiens et conseils

Le Pôle Carrière de la DRH reçoit tous les personnels, quel que soit leur statut, (enseignants, IATOSS, titulaires et non titulaires...) qui sont à la recherche d'information ou d'aide sur différents aspects de leur vie professionnelle.

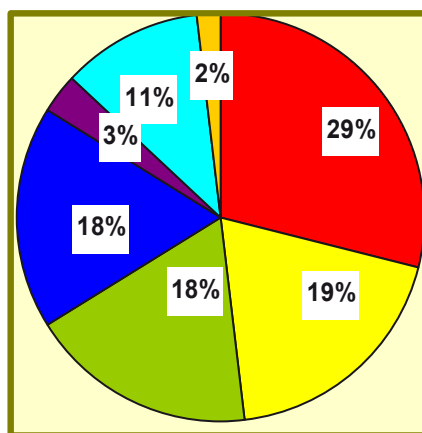
Personnels titulaires et contractuels	2003 / 2004
Nombre de personnes reçues (rendez-vous)	241
Nombre de personnes conseillées par téléphone hors les RDV	environ 700 (pour le Pôle Carrière)

Répartition par :

	2003 / 2004	
sexe	hommes	41%
	femmes	59%
type de personnel	personnels d'enseignement, d'éducation et d'orientation	70%
	personnels IATOSS	29%
	autres	1%
département	Allier	17%
	Puy –de – Dôme	70%
	Cantal	8%
	Haute – Loire	5%

Typologie des entretiens

Difficultés professionnelles	
Évolution professionnelle	
Information	
Reconversion – reclassement	
Congé formation	
Contractuels non réembauchés	
VAE	



Congé formation

Corps de personnel	Candidatures	Demandes accordées		Préparations		Réussites
				concours	diplômes	
Enseignants titulaires	223	31	14 %	28	3	1 diplôme
IATOSS	15	12	70 %	8	4	2 concours 1 diplôme

Quelques sigles

AASU	Attaché d'administration scolaire et universitaire
AFA	Affectation à l'année
AGAPE	Base de gestion des personnels du 1 ^{er} degré
AGORA	Base de gestion des personnels IATOSS
CASU	Conseiller d'administration scolaire et universitaire
CEC	Contrat emploi consolidé
CES	Contrat emploi solidarité
CFA	Congé de fin d'activité
CIO	Centre d'information et d'orientation
CLD	Congé de longue durée
CNASEA	Centre national pour l'aménagement des structures des exploitations agricoles
CPA	Cessation progressive d'activité
DIEO	Direction, inspection, éducation, orientation
EMOP	Équipe mobile d'ouvriers professionnels
EPP	Base de gestion informatique du 2 nd degré emplois - postes - personnels
EREA	Établissement régional enseignement adapté
ETP	Équivalent temps plein
GAIA	Base de gestion de la formation continue
GRETA	Groupement d'établissements pour la formation continue
IA	Inspection académique
IATOSS	Personnels ingénieurs, administratifs, techniques, ouvriers, de service et de santé
ITARF	Ingénieur, technicien et administratif de recherche et de formation
IUFM	Institut universitaire de formation des maîtres
LP	Lycée professionnel
MA	Maître auxiliaire
MI/SE	Maître d'internat / Surveillant d'externat
OEA	Ouvrier d'entretien et d'accueil
PE	Professeur des écoles
PEGASE	Base de gestion des aides éducateurs
PEGC	Professeur d'enseignement général des collèges
PLP	Professeur de lycée professionnel
SASU	Secrétaire d'administration scolaire et universitaire
TICE	Technologie de l'information et de la communication pour l'enseignement
TZR	Titulaire en zone de remplacement
ZEP – REP	Zone d'éducation prioritaire, réseau d'éducation prioritaire
ZR	Zone de remplacement

Pour en savoir plus

Académie de CLERMONT-FERRAND

Bilan social 2002/2003 complet, Études et notes n° 15, décembre 2003

Bilan social 2002/2003 (en bref), Guides de l'académie, 31 p, novembre 2003

Bilan social 2003/2004 complet, Études et notes n° 15, décembre 2004

Bilan social 2003/2004 (en bref), Guides de l'académie, 36 p, novembre 2004

Bilan social 2004/2005 (en bref), Guides de l'académie, 36 p, septembre 2005

Les personnels en affectation multiple, Études et notes n° 18, 31 p, avril 2004

Des exemplaires du bilan social 2004 / 2005 peuvent être demandés à :

Service : Études – Statistiques – Info centre
3 avenue Vercingétorix
63033 Clermont-Ferrand cedex 1

Consultation en ligne : www.ac-clermont.fr
Académie et Rectorat
Repères Statistiques Infocentre
Publications
Bilan social

Secrétaire général de l'académie : Alain Roume

Service : Études – Statistiques – Info centre

Responsable : Jean-François Mezeix

Chargées d'études pour le bilan social : Valérie Chapotier, Martine Lalloz

Info centre : Catherine Grange

Statistiques : Mustapha Ennajoui

Enquêtes et gestion des systèmes d'information : Jacqueline Nénot, Joëlle Darcis

Traitement de l'information : Damien Arnaud

Secrétariat : Joëlle Valleix, Florence Servantie

Téléphone 04-73-99-32-71

N'hésitez pas à nous faire part de vos remarques et suggestions.

Service Étude - Statistiques - Info centre
Ce.etud@ac-clermont.fr

De nombreux services et divisions du rectorat et des inspections académiques, grâce à leur collaboration, ont permis la réalisation de ce document.