



# Notes Statistiques

Académie de Clermont-Ferrand

## Insertion dans la vie active des lycéens et des apprentis

Les enquêtes IVA-IPA 2012

numéro 09-13  
juin 2013



Ce document est édité par :



MINISTÈRE DE  
L'ÉDUCATION NATIONALE

MINISTÈRE DE  
L'ENSEIGNEMENT SUPÉRIEUR  
ET DE LA RECHERCHE



**Auteur**

Martine HIRIART-DURRUTY

**Secrétariat :**

Marie-José TEIXEIRA

**Division Statistique et Evaluation**

Tél. : 04 73 99 32 71

Fax : 04 73 99 32 78

[dse@ac-clermont.fr](mailto:dse@ac-clermont.fr)

**Consultation en ligne :**

Grand public

<http://www.ac-clermont.fr/stat/>

Depuis un site académique

<http://statpro.ac-clermont.fr>



# Sommaire

<b>L'amélioration observée en 2011 se poursuit au vu des taux d'insertion observés au 1<sup>er</sup> février 2012, soit 7 mois après la sortie de formation initiale des jeunes lycéens et apprentis d'Auvergne</b>	1
<b>Evolution des taux d'insertion et de chômage des jeunes entre 2008 et 2012</b>	2
Dans IVA	
Dans IPA	
<b>Les résultats de l'insertion par niveau de formation</b>	3
<b>Le niveau de diplôme est un facteur déterminant de l'insertion professionnelle</b>	3
<b>La situation professionnelle des sortants au 1<sup>er</sup> février 2012 selon le plus haut diplôme déclaré</b>	4
<b>Avoir un diplôme est aussi un facteur favorable...</b>	5
<b>Le taux d'emploi et le taux de sans emploi (chômage et inactivité) suivant l'obtention du diplôme préparé en 2011</b>	5
<b>Les situations d'emploi ou de chômage par diplôme</b>	6
<b>Filles et garçons ont des situations contrastées</b>	7
Dans IVA	
Dans IPA	
<b>Au 1<sup>er</sup> février 2012, les apprentis s'insèrent plus sur des emplois stables...</b>	8
<b>Détail des situations d'emploi (*) – février 2012</b>	8
<b>L'insertion mesurée en 2012 selon les spécialités de formation suivies</b>	9
<b>Des taux d'emploi contrastés selon la spécialité de formation des lycéens en 2012...</b>	9
<b>Des taux d'emploi contrastés suivant la spécialité de formation des apprentis en 2012...</b>	10
<b>Annexe 1 : l'insertion selon le niveau et la spécialité de formation au 1<sup>er</sup> février 2012</b>	12
Dans l'enquête IVA	
<b>Annexe 2 : l'insertion selon le niveau et la spécialité de formation au 1<sup>er</sup> février 2012</b>	13
Dans l'enquête IPA	
<b>Annexe 3 : les caractéristiques de la population enquêtée en 2012</b>	14
<b>Les sorties par spécialité de formation</b>	14
<b>Répartition des sortants par spécialité et niveau de formation</b>	15
Dans l'enquête IVA	
Dans l'enquête IPA	
<b>Répartition des sortants par genre et domaine de formation</b>	17



# L'entrée dans la vie active en 2012 des jeunes sortis de formation technologique et professionnelle en Auvergne

Les enquêtes nationales IVA (insertion dans la vie active) et IPA (Insertion professionnelle des apprentis), permettent d'analyser les conditions de la première insertion professionnelle des jeunes sortants des formations technologiques et professionnelles de lycées ou de CFA, sept mois après la fin de leur formation initiale.

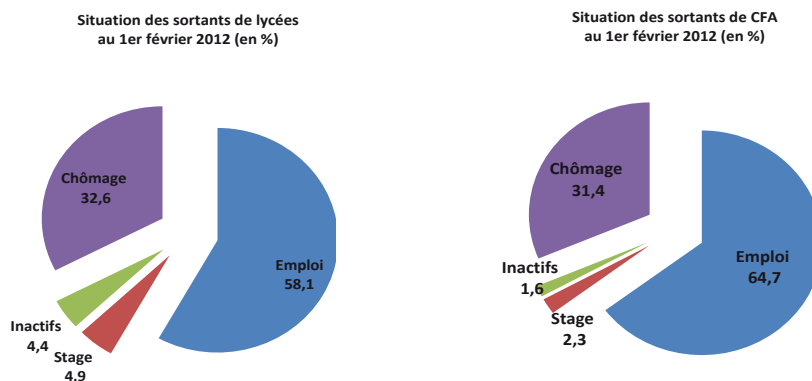
Le Rectorat de Clermont-Ferrand, via les établissements, a interrogé 6 675 élèves sortants des filières professionnelles et technologiques jusqu'au BTS d'Auvergne dans l'enquête IVA et 4 188 apprentis dans l'enquête IPA, sortis à la fin (ou en cours) de l'année scolaire 2010-2011.

Au 1<sup>er</sup> février 2012, en moyenne plus de la moitié des jeunes lycéens (58,1 %) et près des deux tiers des apprentis (64,7 %) déclarent être en emploi mais ces taux sont bien moins favorables que ceux observés avant la crise de 2008. Les taux d'emploi calculés pour IVA et pour IPA comportent une incertitude évaluée ici à  $\pm 1,7$  points pour IVA et  $\pm 2$  points pour IPA.

Un niveau de formation élevé reste toujours un atout pour s'insérer dans la vie active. Le diplôme est toujours déterminant dans l'emploi des jeunes : seuls 15,4 % des sortants sans diplôme chez les lycéens et 30,7 % chez les apprentis travaillent.

Le taux de réponse est en baisse dans l'enquête IVA (46,1 %) tandis que celui de l'enquête IPA remonte (48,5%).

Graphique 1



L'amélioration observée en 2011 se poursuit au vu des taux d'insertion observés au 1<sup>er</sup> février 2012, soit 7 mois après la sortie de formation initiale des jeunes lycéens et apprentis d'Auvergne.

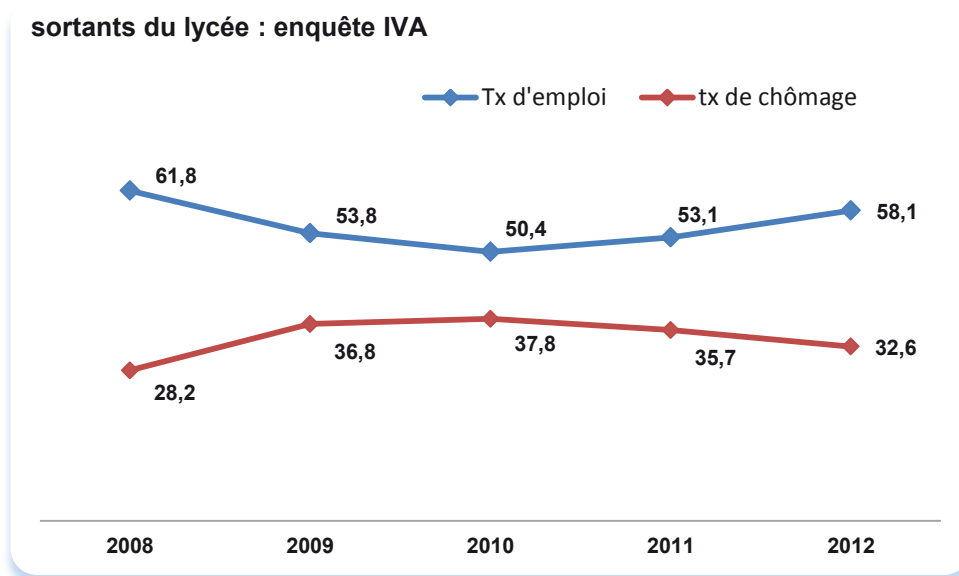
Au 1<sup>er</sup> février 2012, parmi les 6 675 lycéens sortants des filières professionnelles et technologiques, 32,2 % déclarent poursuivre encore des études. Sur les 4 559 restant enquêtés 7 mois après la fin de leur dernière année scolaire, 2 649 sont en emploi (58,1%) et 1 488 (32,6 %) au chômage. Ces deux indicateurs montrent une amélioration de l'insertion puisqu'ils marquent conjointement une hausse du taux d'emploi de 5 points et une baisse du taux de chômage de -3,1 points. Les taux d'inactivité (élève n'ayant pas d'emploi et n'en recherchant pas) et de stage diminuent respectivement de -0,8 points et de -1,2 points par rapport à 2011.

Tout comme celui des lycéens, le taux d'emploi des sortants de l'apprentissage augmente de 6 points en 2012 par rapport à 2011 pour s'établir à 64,7 % et le taux de chômage diminue de -3,1 points. Il se rapproche ainsi de celui des lycéens (31,4 %).

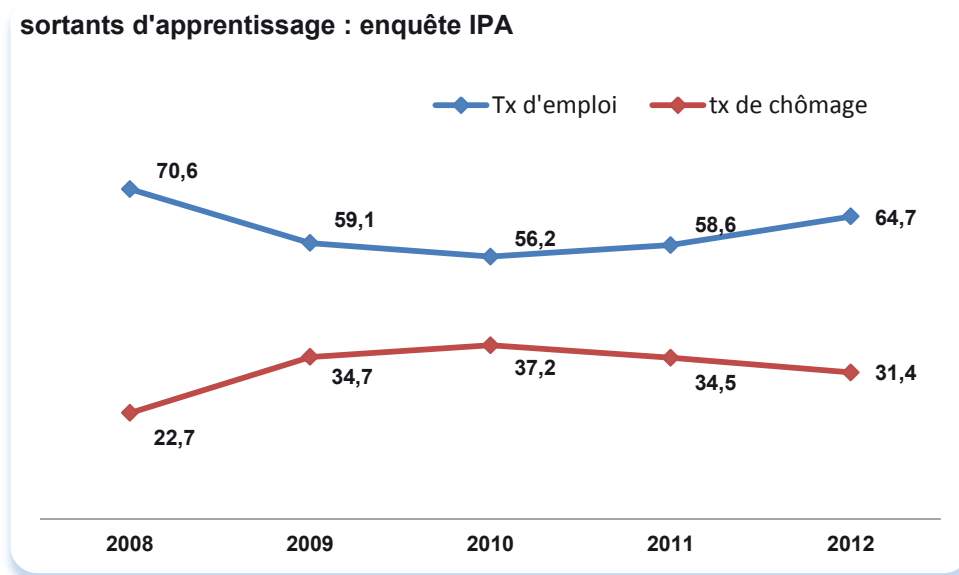
Malgré un contexte économique très morose où la progression de l'emploi est très ralentie, les jeunes et plus particulièrement ceux des niveaux Bac et plus se sont mieux insérés en 2011-2012. Cette amélioration observée ne ramène toutefois pas les taux d'emploi et les taux de chômage à leurs niveaux avant la crise économique de 2008 (cf. Graphique 2; Graphique 3).

## Evolution des taux d'insertion et de chômage des jeunes entre 2008 et 2012

Graphique 2



Graphique 3



Depuis longtemps les enquêtes IVA et IPA montrent que les jeunes sortants de l'apprentissage s'insèrent mieux que les sortants de lycée. Cela peut s'expliquer par leur formation alternée avec une expérience professionnelle sous un contrat de travail. Pour

autant, entre 2011 et 2012, l'écart entre les taux d'emploi des lycéens et des apprentis se réduit : il est passé de -8,8 à -6,6 points. La différence entre les deux taux de chômage est passée de -5,5 points en 2008 à -1,2 points en 2012.



Les taux d'insertion entre les niveaux de formation restent marqués et le taux d'emploi est d'autant plus élevé que le niveau de formation l'est aussi. Le taux d'emploi des jeunes au niveau V (CAP) est inférieur de -11,6 points par rapport au taux d'emploi moyen. Tout comme l'année passée, c'est pourtant le taux d'emploi des lycéens de niveau V qui augmente le plus en 1 an (+7,2 points) alors que celui des niveaux «BAC» et «BTS» gagne respectivement +3 et +2,7 points. Parallèlement, le taux de chômage des jeunes au niveau V recule de -5,5 points et celui des niveaux «BAC» et «BTS» baisse respectivement de -0,5 et -2,9 points.

L'apprentissage reste dominé (52,3 %) par le niveau V (niveau CAP,) et ils sont 56,9 % à

déclarer être en emploi soit -11,6 points en dessous du taux d'emploi moyen des sortants de l'apprentissage. Ils sont 40,2 % au niveau V à être au chômage. À l'opposé, le taux d'emploi des apprentis de niveau BTS (III) est de 11 points supérieur à la moyenne. La conjoncture est plus favorable aux jeunes du niveau IV (niveau Bac) qui représentent 23 % des sortants : un peu moins de 8 apprentis sur 10 de ce niveau a trouvé un emploi au 1<sup>er</sup> février 2012 (79,0 %) ; ce taux d'emploi augmente de +10,9 points et le taux de chômage recule de -8,2 points en un an.

Comme l'an passé, on observe un recul des sortants en année intermédiaire de CAP (niveau V bis) chez les apprentis. Cet effectif est stable par rapport à 2011 chez les lycéens.

## Les résultats de l'insertion par niveau de formation

Tableau 1

en %	Niveau de formation	Emploi	dont emploi aidé	Stage	Inactifs	Chômage	Effectifs
IVA	III +	69,1	11,0	2,3	2,7	25,8	1223
	IV	60,0	12,9	4,7	4,2	31,0	2053
	V	46,5	10,2	7,6	6,1	39,7	1216
	VBis	7,3	0,0	6,4	9,6	76,6	68
	Total	58,1	11,5	4,9	4,4	32,6	4559
IPA	II et I	80,9	3,3	0,7	2,0	16,3	460
	III	79,7	5,3	1,1	4,7	14,5	228
	IV	79,0	6,0	2,7	2,3	15,9	813
	V	56,9	7,4	2,1	0,7	40,2	1858
	VBis	23,2	5,6	7,4	1,9	67,5	191
	Total	64,7	6,3	2,3	1,6	31,4	3550

Les effectifs ne comprennent pas les jeunes déclarant être en poursuite d'étude (statut scolaire ou apprentissage). Les effectifs sont pondérés, (cf. Encadré 4 ; Annexe 3)

*Le niveau de formation fait appel à une classification interministérielle utilisée dans l'analyse du lien emploi et formation. On classe le jeune à partir de la dernière formation suivie. Mais les jeunes enquêtés renseignent aussi le dernier diplôme obtenu, ce qui permet une autre approche.*

## Le niveau de diplôme est un facteur déterminant de l'insertion professionnelle

Ainsi, plus de 40 % des sortants de formation professionnelle et technologique par voie scolaire déclarent détenir un baccalauréat comme plus haut diplôme (en majorité 30,3 % un Bac. Professionnel), 22,1 % un BTS, 22,5 % un CAP et 7,5 % détiennent un brevet (DNB).

Moins de 3 % déclarent ne détenir aucun diplôme.

Le taux d'emploi observé au 1<sup>er</sup> février 2012 selon le diplôme déclaré par les enquêtés s'élève significativement avec le niveau de diplôme : ainsi le taux d'emploi des jeunes déclarant détenir un BTS comme plus haut

niveau est supérieur de plus de 10 points à la moyenne ; le plus gros contingent de sortants (1 326 enquêtés) déclare avoir un bac et son taux d'emploi est supérieur d'environ 5 points à

la moyenne. À l'opposé, le taux d'emploi de ceux déclarant détenir un brevet est inférieur de -30 points.

## La situation professionnelle des sortants au 1er février 2012 selon le plus haut diplôme déclaré

Tableau 2

en %	dont Diplômes	emploi	Stage	Inactif	chômage	effectifs(*)
IVA	BTS	68,9	1,4	2,5	27,2	1008
	Baccalauréat professionnel	63,0	2,8	3,7	30,5	1381
	Baccalauréat technologique	63,3	7,2	7,1	22,4	481
	Brevet de technicien	53,2	4,9	0,0	42,0	61
	CAP-BEP	52,5	7,3	4,3	35,9	1026
	Diplôme National du Brevet (DNB)	28,1	9,8	8,8	53,4	342
	Non diplômé	15,4	11,0	12,5	61,0	130
<b>Total</b>		<b>58,1</b>	<b>4,9</b>	<b>4,4</b>	<b>32,6</b>	<b>4559</b>
IPA	License, maîtrise, ingénieur	81,8	0,8	2,0	15,4	417
	BTS	84,4	0,0	1,2	14,4	207
	Baccalauréat professionnel	77,5	1,9	1,2	19,3	431
	Brevet professionnel	81,1	0,9	1,8	16,1	306
	CAP-BEP	61,8	2,5	0,5	35,2	1488
	Diplôme National du Brevet (DNB)	27,6	5,4	2,7	64,2	324
	Non diplômé	30,7	3,2	5,7	60,4	216
<b>Total</b>		<b>64,7</b>	<b>2,3</b>	<b>1,6</b>	<b>31,4</b>	<b>3550</b>

(\*) les effectifs sont pondérés, cf. encadré 4 et Annexe 3

Parmi le nombre d'apprentis sortants interrogés en 2012, près de 12 % déclare détenir une License ou un Master. 81,8 % d'entre eux répondent être en emploi et 15,4 % au chômage. Tout aussi nombreux, les jeunes qui détiennent un bac professionnel ont un taux d'emploi de 77,5 % mais près d'un cinquième d'entre eux déclare être au chômage. Le taux d'emploi des jeunes

déclarant avoir un CAP augmente de 10 points mais reste très inférieur aux taux d'emploi des jeunes détenant des diplômes supérieurs. Les apprentis qui se présentent sur le marché du travail sans diplôme professionnel sont peu nombreux en emploi et beaucoup au chômage.

### Les niveaux de formation selon la classification interministérielle

- **Niveau Vbis** : années intermédiaires de second cycle court (1<sup>ère</sup> année de CAP en 2 ans – 2<sup>ème</sup> année de CAP en 3 ans – 1<sup>ère</sup> année de BEP)
- **Niveau V** : années terminales de second cycle court (CAP ou CAPA, BEP ou BEPA) ; premières années des baccalauréats professionnels et technologiques, des brevets professionnels et titres homologués.
- **Niveau IV** : années terminales de second cycle long : baccalauréats professionnels et technologiques, brevets de technicien, brevets professionnels. 1<sup>ère</sup> année de STS. Titres homologués.
- **Niveau III** : année terminale de STS. Titres homologués.
- **Niveau II,I** : Préparation d'un diplôme de 2<sup>ème</sup> ou 3<sup>ème</sup> cycle

## Avoir un diplôme est aussi un facteur favorable...

Si les chances d'insertion augmentent avec l'élévation du diplôme (cf. Tableau 2), le fait de détenir le diplôme en fin de formation devient plus discriminant ; celui-ci est déclaré lors de l'enquête par les sortants (cf. Tableau 3). En effet, les enquêtes IVA et IPA questionnent si le jeune a obtenu ou pas le diplôme qu'il préparait.

Globalement, le taux d'emploi des sortants de formation par la voie scolaire est de 62,5 % pour un jeune sortant de lycée et déclarant avoir obtenu le diplôme qu'il préparait, et 51,7% quand le diplôme n'a pas été obtenu, soit un écart de 11 points. Le taux de chômage

des diplômés de l'année est de 33,6 % tandis que celui des non diplômés est de 39,9 %. Dans le détail, seul le taux d'emploi des diplômés de BTS (67,9 %) échappe à ce constat.

Tout comme les lycéens, les apprentis déclarant avoir obtenu le diplôme qu'ils préparaient l'année de leur sortie d'apprentissage ont un net avantage en terme d'insertion (72,1 %) puisque ce taux est supérieur de 25 points à celui des apprentis déclarant avoir échoué à l'examen préparé en 2011.

## Le taux d'emploi et le taux de sans emploi (chômage et inactivité) suivant l'obtention du diplôme préparé en 2011

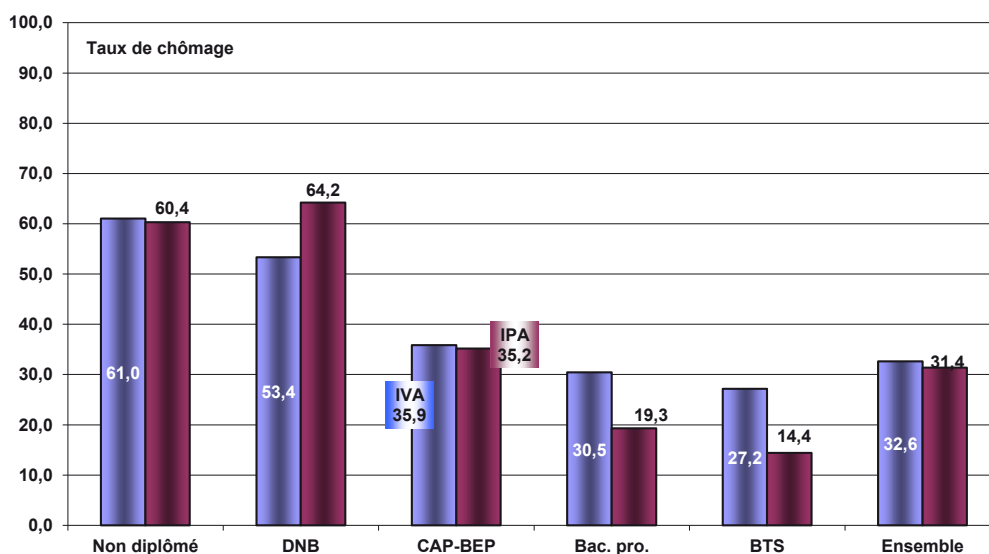
Tableau 3

en %	Dont Diplôme obtenu en	Taux d'emploi	Taux de sans emploi	Total	Dont Diplôme non obtenu en	Taux d'emploi	Taux de sans emploi	Total
IVA	CAP	38,7	52,5	407	CAP	31,5	57,1	72
	BEP	65,1	25,6	83	BEP	14,3	71,4	13
	Bac. prof <sup>L</sup>	62,7	34,5	1189	Bac. prof <sup>L</sup>	55,6	31,4	102
	Bac. techno.	63,6	30,3	249	Bac. techno.	41,6	49,9	217
	BTS	67,9	30,5	981	BTS	69,5	25,0	149
Total 2012		62,5	33,6	3150	Total 2012	51,7	39,9	590
rappel 2011		59,5	35,7	2521	rappel 2011	49,6	43,1	612
en %	Dont Diplôme obtenu en	Taux d'emploi	Taux de sans emploi	Total	Dont Diplôme non obtenu en	Taux d'emploi	Taux de sans emploi	Total
IPA	CAP	62,5	35,5	1103	CAP	35,3	61,8	365
	BEP	100,0	0,0	19	BEP	33,3	66,7	28
	Bac. prof <sup>L</sup>	81,5	15,4	179	Bac. prof <sup>L</sup>	50,0	50,0	33
	Brevet prof <sup>L</sup>	79,1	17,0	468	BP	71,1	26,5	121
	BTS	79,5	20,5	179	BTS	80,5	14,3	49
Total 2012		72,1	26,0	2544	Total 2012	47,3	50,2	665
rappel 2011		64,7	32,3	2554	rappel 2011	49,4	46,3	715

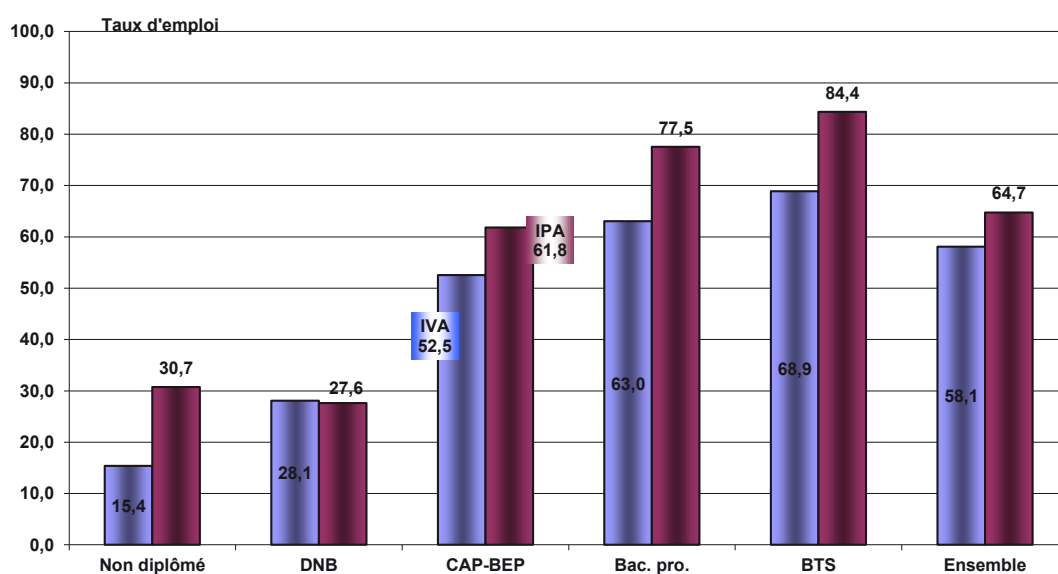
(\*) les effectifs sont pondérés, cf. encadré 4 et Annexe 3

## Les situations d'emploi ou de chômage par diplôme

Graphique 4



Graphique 5



### Encadré 1

### Définitions

#### Taux d'emploi

Les sortants de lycée se déclarent en emploi, au chômage (sans emploi et en recherche d'emploi), ou inactifs (sans emploi et n'en recherchant pas). Le taux d'emploi est la part des sortants qui se déclarent en emploi. Les sortants de lycée qui se déclarent apprentis au moment de l'enquête sont hors champ et ne sont donc pas comptabilisés dans les sortants en emploi ni dans ceux en activité (emploi ou chômage).

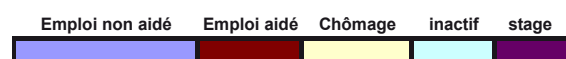
#### Taux de chômage

Parmi l'ensemble des sortants de lycée qui sont en emploi ou au chômage, c'est la part des personnes qui se déclarent être sans emploi et en rechercher un. On rapporte donc ici le nombre de chômeurs aux seuls jeunes en emploi ou au chômage, et non à l'ensemble des sortants (y compris inactifs).

## Filles et garçons ont des situations contrastées

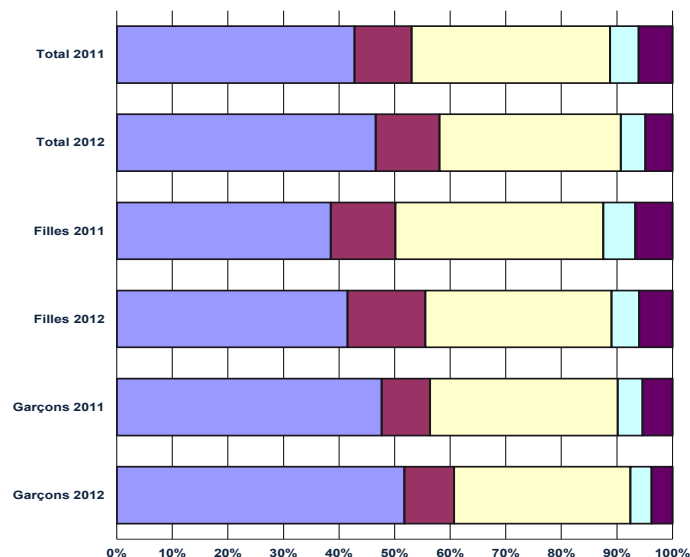
### Dans IVA :

L'augmentation de +5 points du taux d'emploi se traduit par une augmentation conjointe des taux d'emploi de +4,3 points pour les garçons (60,7 %) et de +5,4 points pour les filles (55,6 %) ; le taux d'emploi des garçons reste supérieur à celui des filles, celles-ci accusant un retard de 5,1 points. La part des filles sortant dans l'enquête 2012 est de 50,8 %.



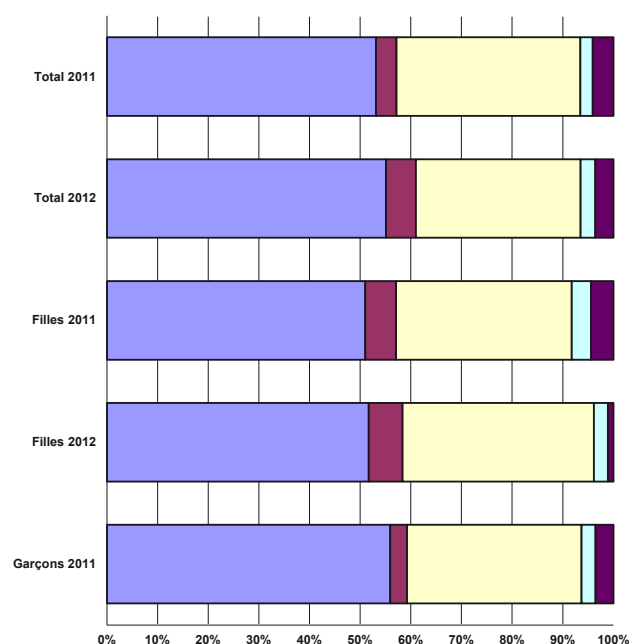
## IPA

Graphique 6



## IVA

Graphique 7



### Dans IPA :

L'amélioration de l'insertion professionnelle (+ 6,1 points) des apprentis a porté beaucoup plus sur celle des garçons (+8,1) que celle des filles (+1,3) ; Ce qui distance le taux d'emploi des apprentis garçons (67,4%) de celui des filles (58,4 %) de 9 points

Parmi les sortants de l'apprentissage interrogés en 2012, 28,2 % sont des filles.

### Encadré 2

#### A propos de l'insertion

Les enquêtes IVA et IPA permettent de décrire les conditions d'insertion des jeunes sortis de formation initiale 7 mois auparavant. Deux autres sources donnent des éléments identiques : les indicateurs de l'enquête Emploi de l'INSEE sont déclinés seulement au niveau national et les enquêtes Génération du CEREQ mesurent l'insertion 3 ans après la fin de la formation initiale des jeunes.

Outre la complexité de mettre en place les outils d'observation concordant, fiables mais également complémentaires, mesurer l'insertion des jeunes est un phénomène difficile à appréhender car l'analyse porte à un instant donné, alors que l'insertion est souvent un parcours d'insertion où les situations rencontrées par les jeunes dépendent du temps qui sépare le jeune de sa sortie de formation initiale mais aussi de la conjoncture économique rencontrée.

## Au 1<sup>er</sup> février 2012, les apprentis s'insèrent plus sur des emplois stables...

Les enquêtes IVA et IPA permettent de décrire la qualité des emplois occupés par les jeunes en terme de stabilité.

2 649 jeunes sortis de formation initiale par la voie scolaire déclarent être en emploi au 1<sup>er</sup> février 2012. Plus du tiers d'entre eux se trouve dans des emplois à durée indéterminée(EDI), tandis que moins d'un tiers déclare occuper des emplois à durée déterminée (EDD). Le dernier tiers se partage entre des emplois aidés portés pour l'essentiel (81,5 %) par des contrats de professionnalisation et l'intérim. Concernant ce dernier, le volume d'emplois intérimaires offert aux jeunes au 1<sup>er</sup> février 2012 est en baisse (-0,2 points) par rapport à 2011. Toutefois, les lycéens déclarant le CAP comme plus haut diplôme trouve moins fréquemment un emploi stable.

Pour les 2 299 jeunes sortants de l'apprentissage, la part des emplois à durée indéterminée (EDI) est nettement supérieure à celles des lycéens mais avec des variations importantes suivant le plus haut diplôme déclaré du jeune : à la fin de leur contrat d'apprentissage, les jeunes s'insèrent d'autant plus dans emploi durable qu'ils sont plus diplômés (Licence, BTS).

Le volume des contrats d'intérim subit comme pour les lycéens une dégradation (-3 points pour les apprentis en un an). En temps de crise, les entreprises suppriment d'abord les emplois intérimaires. A l'inverse, les emplois aidés sont créés pour soutenir l'emploi. Au 1<sup>er</sup> février 2012, il y a plus de jeunes en contrats aidés que d'intérimaires.

### Détail des situations d'emploi (\*) - février 2012

Tableau 4

en %	dont Diplômes	EDD	EDI	emploi aidé	intérim	Total(**)
IVA	BTS	41,2	34,7	12,4	11,7	695
	Baccalauréat professionnel	36,5	32,5	17,7	13,3	871
	Baccalauréat technologique	27,6	32,5	32,3	7,6	304
	CAP-BEP	39,2	24,2	22,2	14,3	539
	DNB, CFG	25,1	40,2	15,8	19,0	96
<b>Total 2012</b>		<b>36,1</b>	<b>31,7</b>	<b>19,7</b>	<b>12,4</b>	<b>2649</b>
<i>rappel</i>	<i>enquête 2011</i>	<i>nd</i>	<i>nd</i>	<i>19,3</i>	<i>12,6</i>	<i>2127</i>
IPA	License, maîtrise, ingénieur	23,1	68,5	3,8	4,6	341
	BTS	31,3	60,5	7,5	0,6	174
	Baccalauréat professionnel	29,7	56,1	8,5	5,8	334
	Baccalauréat autres	33,8	60,1	3,8	2,3	125
	Brevet professionnel	28,2	53,1	6,6	12,0	248
	CAP-BEP	23,2	57,0	14,3	5,5	920
	Autres	42,4	40,0	10,6	6,9	156
<b>Total 2012</b>		<b>27,2</b>	<b>57,4</b>	<b>9,7</b>	<b>5,7</b>	<b>2299</b>
<i>rappel</i>	<i>enquête 2011</i>	<i>nd</i>	<i>nd</i>	<i>7,1</i>	<i>8,7</i>	<i>2133</i>

(\*) voir encadré Définitions

(\*\*) Les effectifs sont pondérés, cf. annexe II

nd : non disponible car les définitions employées en 2001 ne sont pas les mêmes

#### Encadré 3

##### Définition

**EDI Emploi à durée indéterminée** (CDI, fonctionnaire, engagé dans l'armée, travaillant à son compte).

**EDD Emploi à durée déterminée** (CDD, aide familial).

##### Emploi aidé

Contrat de professionnalisation, contrat unique d'insertion (CUI), contrat d'accompagnement dans l'emploi (CAE), contrat initiative-emploi (CIE), contrat d'avenir (CAV), contrat insertion revenu minimum d'activité (CI-RMA), contrat d'insertion dans la vie sociale (CIVIS), contrat d'autonomie.

## L'insertion mesurée en 2012 selon les spécialités de formation suivies

Les enquêtes IVA et IPA offrent la possibilité de décrire l'insertion par filières de formation suivies, lorsque les effectifs répondants à l'enquête le permettent. Cette analyse montre une grande disparité dans l'accès à l'emploi suivant les domaines de formation.

La répartition des sortants de la voie scolaire entre les formations de la production et celle des services est toujours stable : un tiers est issu des filières de la Production, deux tiers quittent celle des Services. Pour la deuxième année consécutive, on observe en Auvergne au 1<sup>er</sup> février 2012 un taux d'emploi dans le domaine de la production en hausse de 5 points (57,3 %). Il se rapproche ainsi du taux d'emploi des sortants des formations des Services (58,5 %) qui gagne +4,9 points en un an alors qu'il chutait depuis 3 ans.

Le taux d'emploi des formations en « agro-alimentaire, alimentation » augmentent de 19,5 en un an mais plus d'un jeune sur deux est au chômage. Le taux d'emploi des sortants du « travail du bois et ameublement » est aussi en hausse de 11,5 points.

Dans le domaine des Services, la dispersion des taux d'emploi, au regard des filières de formation dont sont issus les jeunes, est très étendue, allant de 17,2 points au-dessus de la moyenne des services « santé » (75,7 %) à 7,8 points en dessous de la moyenne « Secrétariat, bureautique » (50,7 %). Toutefois, la variation annuelle observée est positive sauf pour 2 spécialités, « commerce et vente » (-3,1 points) et « Transport, manutention et, magasinage » (-6,6 points).

## Des taux d'emploi contrastés selon la spécialité de formation des lycéens en 2012...

Tableau 5

l'insertion selon la spécialité de formation en %	En emploi	aidé	non aidé	sans emploi	Effectifs 2012
<b>Total Production</b>	<b>57,3</b>	<b>6,1</b>	<b>51,1</b>	<b>42,7</b>	<b>1532</b>
<i>dont</i>					
électricité, électronique	63,6	6,0	57,6	36,4	248
agro-alimentaire, alimentation	41,4	2,6	38,7	58,6	198
travail du bois et de l'ameublement	70,1	5,0	65,1	29,9	154
moteurs et mécanique auto	59,6	3,5	56,0	40,4	148
spéc. pluritechno. mécanique-électricité	60,6	10,0	50,5	39,4	142
techno. Industrielles fondamentales	58,3	7,0	51,3	41,7	91
techno. de commande des transformations industrielles	59,6	4,7	54,8	40,4	89
<b>Total Services</b>	<b>58,5</b>	<b>44,4</b>	<b>14,2</b>	<b>41,5</b>	<b>3027</b>
<i>dont</i>					
commerce, vente	53,7	38,1	15,6	46,3	664
comptabilité, gestion	51,1	36,5	14,5	48,9	396
accueil, hôtellerie, tourisme	61,4	60,1	1,3	38,6	331
spéc. pluriv. sanitaires & sociales	66,3	54,3	12,0	33,7	267
secrétariat, bureautique	50,7	41,1	9,7	49,3	248
santé	75,7	54,6	21,1	24,3	214
coiffure, esthétique & autres soins	63,5	26,0	37,5	36,5	191
spéc. plurival. échanges & gestion	54,1	29,3	24,8	45,9	185
transport, manutention, magasinage	65,8	61,5	4,4	34,2	108
finances, banque, assurances	80,7	72,1	8,5	19,3	71
travail social	65,0	55,8	9,2	35,0	68
<b>total</b>	<b>58,1</b>	<b>46,6</b>	<b>11,5</b>	<b>41,9</b>	<b>4559</b>

Ne sont représentés que les spécialités de formation dont les effectifs répondant à l'enquête permettent d'analyser les résultats (77 % des effectifs de la production et 90 % des effectifs des services)

La structure de répartition des sortants de l'apprentissage est très différente de celle de la voie scolaire ; les effectifs sont plus nombreux dans les filières de la production (62,5 %) et plus masculins puisqu'on n'y trouve qu'une fille apprentie sur 10. Elles sont majoritaire (61,3 %) dans les filières des services.

L'augmentation globale du taux d'emploi des apprentis au 1<sup>er</sup> février 2012 en Auvergne (+6,1), est le résultat d'une amélioration conjointe de l'insertion des jeunes apprentis du domaine de la Production (+9 points) et de celle, plus mineure, du domaine des Services (+0,7)

Parmi les formations de la production, la spécialité «aménagement paysager (parcs, ...)» affiche un taux d'emploi très inférieur à la

moyenne et en recul de 20 points en un an. La spécialité «production animales, élevage spécialisé» qui concerne 95 sortants a aussi un taux d'emploi beaucoup plus faible que la moyenne.

La variation positive de +0,7 points du taux d'emploi des jeunes sortants du domaine des services est à nuancer suivant les spécialités. La plus forte baisse est enregistrée dans «transport, manutention, magasinage» mais le taux d'emploi reste 11 points au-dessus du taux moyen. Tandis que la baisse de -6 points des jeunes formés aux métiers de «l'accueil, hôtellerie, tourisme» fait passer le taux d'emploi de cette spécialité de formation -27 points (37,6 %) en dessous du taux moyen (64,8 %).

## Des taux d'emploi contrastés suivant la spécialité de formation des apprentis en 2012...

Tableau 6

l'insertion selon la spécialité de formation en %	En emploi	aidé	non aidé	sans emploi	Effectifs 2012 (*)
<b>Total Production</b>	<b>64,7</b>	<b>58,3</b>	<b>6,5</b>	<b>35,3</b>	<b>2234</b>
<i>dont</i>					
agro-alimentaire, alimentation	62,4	54,1	8,3	37,6	427
batiment : finitions	69,1	61,4	7,7	30,9	219
spec .pluriv. de l'agronomie agricole	74,4	68,8	5,6	25,6	216
batiment : construct.& couverture	72,2	70,4	1,8	27,8	199
aménagement paysager (parcs, ...)	44,6	43,0	1,6	55,4	176
moteurs et mécanique auto	66,8	55,6	11,2	33,2	174
travail du bois et de l'ameublement	64,7	57,6	7,0	35,3	136
électricité,électronique	70,5	56,4	14,1	29,5	135
structures métalliques	61,2	55,6	5,6	38,8	125
production animales, élevage spécialisé	42,6	39,7	2,9	57,4	95
technologies Industrielles fondamentales	78,7	72,0	6,7	21,3	91
<b>Total Services</b>	<b>64,8</b>	<b>58,7</b>	<b>6,0</b>	<b>35,2</b>	<b>1317</b>
<i>dont</i>					
commerce, vente	66,0	60,5	5,5	34,0	571
accueil, hôtellerie, tourisme	37,6	35,6	2,1	62,4	177
coiffure, esthétique & autr.soins	52,4	33,0	19,4	47,6	148
transport, manutention, magasinage	75,9	73,5	2,3	24,1	117
spéc.plurival.échanges & gestion	84,8	84,8	0,0	15,2	36
<b>total</b>	<b>64,7</b>	<b>58,4</b>	<b>6,3</b>	<b>35,3</b>	<b>3550</b>

(\*) : effectifs pondérés

**Ne sont représentés que les spécialités de formation dont les effectifs répondant à l'enquête permettent d'analyser les résultats (91 % des effectifs de la production et 87 % des effectifs des services)**



#### Encadré 4

### Présentation des enquêtes sources IVA et IPA

Les enquêtes nationales Insertion dans la Vie Active (IVA) et Insertion Professionnelle des Apprentis (IPA), pilotées par la Direction de l'Évaluation, de la Prospective et de la Performance du Ministère de l'Éducation Nationale, sont réalisées chaque année au mois de février et ont pour objet l'observation de l'insertion professionnelle des jeunes 7 mois après la fin de leur formation initiale.

**Le champ :** Auprès de tous les élèves ou apprentis qui sont sortis de formations technologiques ou professionnelles des établissements par la voie scolaire (Lycées d'enseignement technologique, professionnels publics et privés jusqu'au BTS) ou par apprentissage (centres de formation des apprentis (CFA)). Dans l'académie de Clermont-Ferrand, les sortants des années intermédiaires et des années de fin de cursus sont interrogés, alors que le champ national minimal ne porte que sur les années de fin de cursus. Ces formations sont spécialisées soit dans le domaine de la Production, soit dans celui des services.

Ces enquêtes sont réalisées dans toutes les académies avec l'aide des établissements. C'est le seul dispositif statistique qui renseigne tous les ans, l'ensemble des intervenants en charge de l'enseignement et de la formation professionnelle sur les modalités de passage des élèves de leur formation à la vie active à 7 mois de la fin de leurs études initiales.

Même si l'insertion des jeunes est un processus complexe, le calcul d'un taux d'emploi et d'un taux de chômage, tous les ans, 7 mois après la fin de leur formation, permet d'étudier l'évolution de leur condition d'emploi au niveau local et national. C'est aussi un instrument d'évaluation de l'efficacité des formations professionnelles en terme d'insertion.

**Méthodologie :** Les enquêtes sont exhaustives et les taux de réponse sont d'environ 50%, bien qu'en diminution ces 2 dernières années. Les résultats présentés sont redressés et pondérés pour représenter au final la situation de l'ensemble des sortants.

Les jeunes qui déclarent poursuivre des études (y compris en apprentissage) ne sont pas comptabilisés parmi les sortants.

Cette année, 6 675 jeunes ont été interrogés dans IVA, seulement 4 559 sont sortants ; Dans IPA, 3 550 sont sortants parmi les 4 188 interrogés.

## Annexe 1 : l'insertion selon le niveau et la spécialité de formation au 1er février 2012

Lorsque l'on regarde les taux d'insertion par spécialité de formation (lorsque les effectifs les permettent), ils augmentent avec un niveau de formation plus élevé et ceci quelle que soit le

domaine, Production ou Services, et quel que soit le mode de formation scolaire ou par apprentissage.

## Dans l'enquête IVA

Tableau 7

Niveau	IVA 2012	emploi	dont		Stages	Inactifs	Chômage	Total
			emploi aidé	emploi non aidé				
III	<b>les formations de la Production</b>	<b>71,0</b>	6,5	64,5	2,4	2,5	<b>24,1</b>	<b>355</b>
	techno. de commande des transformations industrielles	57,1	5,7	51,4	5,7	2,9	34,3	74
	électricité, électronique	85,0	3,4	81,6	0,0	0,0	15,0	62
	<b>les formations des Services</b>	<b>67,6</b>	10,9	56,6	2,4	2,9	<b>27,1</b>	<b>841</b>
	commerce, vente	68,3	9,8	58,4	3,4	3,4	24,9	176
	finances, banque, assurances	84,5	9,6	74,9	0,0	0,0	15,5	63
	comptabilité, gestion	58,5	14,1	44,4	2,6	2,8	36,2	176
	secrétariat, bureautique	67,9	5,1	62,8	2,5	2,5	27,0	72
	santé	89,1	29,6	59,5	0,0	0,0	10,9	67
	accueil, hôtellerie, tourisme	72,1	2,6	69,5	8,7	0,0	19,2	70
<b>Total niveau III</b>		<b>68,6</b>	9,6	59,0	2,4	2,8	<b>26,2</b>	<b>1195</b>
IV	<b>les formations de la Production</b>	<b>66,7</b>	7,4	59,3	2,6	3,4	<b>27,3</b>	<b>646</b>
	travail du bois et de l'ameublement	70,4	6,2	64,2	0,0	2,9	26,6	77
	spéc. pluritechno. mécanique-électricité	66,7	13,9	52,8	5,6	5,6	22,1	81
	moteurs et mécanique auto	73,8	2,4	71,5	0,0	4,8	21,4	94
	électricité, électronique	60,0	5,6	54,4	0,0	1,9	38,2	121
	<b>les formations des Services</b>	<b>57,0</b>	15,4	41,5	5,7	4,5	<b>32,7</b>	<b>1407</b>
	spéc. plurival. échanges & gestion	55,6	26,2	29,4	5,7	9,3	29,4	175
	commerce, vente	54,6	19,7	34,9	5,3	4,6	35,6	350
	comptabilité, gestion	37,2	9,0	28,3	7,7	8,0	47,0	152
	secrétariat, bureautique	53,7	14,2	39,5	3,2	3,2	40,0	143
	spéc. pluriv. sanitaires & sociales	74,9	17,4	57,5	7,4	0,0	17,7	92
	santé	68,8	18,0	50,7	10,7	2,9	17,6	129
	accueil, hôtellerie, tourisme	64,3	1,4	62,9	3,9	2,7	29,1	173
<b>Total niveau IV</b>		<b>60,0</b>	12,9	47,1	4,7	4,2	<b>31,0</b>	<b>2053</b>
V	<b>les formations de la Production</b>	<b>39,1</b>	4,7	34,4	8,2	7,0	<b>45,7</b>	<b>490</b>
	agro-alimentaire, alimentation	42,7	3,7	39,0	5,6	5,9	45,8	140
	<b>les formations des Services</b>	<b>51,6</b>	13,8	37,7	7,2	5,5	<b>35,7</b>	<b>726</b>
	transport, manutention, magasinage	63,8	0,0	63,8	2,7	4,0	29,5	81
	commerce, vente	34,1	12,8	21,3	11,7	2,6	51,6	134
	spéc. pluriv. sanitaires & sociales	60,9	9,1	51,8	10,5	4,0	24,7	157
	accueil, hôtellerie, tourisme	50,4	0,0	50,4	2,6	2,6	44,4	83
	coiffure, esthétique & autres soins	70,4	54,5	15,9	5,6	5,6	18,5	117
<b>Total niveau V</b>		<b>46,5</b>	10,2	36,4	7,6	6,1	<b>39,7</b>	<b>1216</b>
<b>Ensemble des niveaux III, IV, V et Vbis</b>		<b>58,1</b>	11,5	46,6	4,9	4,4	<b>32,6</b>	<b>4559</b>

Ne sont représentées que les spécialités de formations dont les effectifs répondant à l'enquête permettent d'analyser les résultats

## Annexe 2 : l'insertion selon le niveau et la spécialité de formation au 1er février 2012 (suite)

# Dans l'enquête IPA

Tableau 8

Niveau	IPA 2012	emploi	dont		Stages	Inactifs	Chômage	Total
			emploi aidé	emploi non aidé				
<b>II et I</b>	<b>les formations de la Production</b>	<b>80,0</b>	7,5	72,5	1,3	5,0	<b>13,8</b>	<b>97</b>
	technologies Industrielles fondamentales	78,7	6,7	72,0	1,3	5,3	14,7	91
	<b>les formations des Services</b>	<b>81,2</b>	2,1	79,0	0,6	1,2	<b>17,0</b>	<b>363</b>
	spéc.plurival.échanges & gestion	84,8	0,0	84,8	3,0	0,0	12,1	36
	commerce, vente	81,4	1,1	80,3	0,0	1,6	17,0	208
<b>Total niveau II et I</b>		<b>80,9</b>	3,3	77,7	0,7	2,0	<b>16,3</b>	<b>460</b>
<b>III</b>	<b>les formations de la Production</b>	<b>79,3</b>	7,9	71,4	2,0	5,4	<b>13,3</b>	<b>128</b>
	<b>les formations des Services</b>	<b>80,2</b>	1,9	78,3	0,0	3,8	<b>15,9</b>	<b>100</b>
	<b>Total niveau III</b>	<b>79,7</b>	5,3	74,4	1,1	4,7	<b>14,5</b>	<b>228</b>
<b>IV</b>	<b>les formations de la Production</b>	<b>77,6</b>	3,7	73,9	3,2	2,7	<b>16,4</b>	<b>597</b>
	spec .pluriv. de l'agronomie agricole	76,0	5,0	71,0	4,5	4,5	15,0	114
	aménagement paysager (parcs, ...)	62,8	3,2	59,6	9,5	0,0	27,8	92
	<b>les formations des Services</b>	<b>83,0</b>	12,5	70,5	1,3	1,2	<b>14,5</b>	<b>215</b>
	<b>Total niveau IV</b>	<b>79,0</b>	6,0	73,0	2,7	2,3	<b>15,9</b>	<b>813</b>
<b>V</b>	<b>les formations de la Production</b>	<b>59,9</b>	7,5	52,3	2,2	0,8	<b>37,1</b>	<b>1294</b>
	agro-alimentaire, alimentation	63,4	10,3	53,1	1,1	2,1	33,3	343
	batiment : construct.& couverture	71,8	2,6	69,2	0,0	0,0	28,2	136
	batiment : finitions	65,8	7,7	58,1	1,9	0,0	32,3	181
	<b>les formations des Services</b>	<b>50,1</b>	6,9	43,2	1,9	0,6	<b>47,3</b>	<b>564</b>
	commerce, vente	48,1	7,5	40,6	2,2	0,0	49,7	242
	accueil, hôtellerie, tourisme	36,3	0,0	36,3	0,0	3,3	60,4	111
<b>Total niveau V</b>		<b>56,9</b>	7,4	49,6	2,1	0,7	<b>40,2</b>	<b>1858</b>
<b>VBis</b>	<b>les formations de la Production</b>	<b>23,9</b>	6,0	17,9	9,0	0,0	<b>67,2</b>	<b>117</b>
<b>Total niveau Vbis</b>		<b>23,2</b>	5,6	17,6	7,4	1,9	<b>67,5</b>	<b>191</b>
<b>Ensemble des niveaux</b>		<b>64,7</b>	6,3	58,4	2,3	1,6	<b>31,4</b>	<b>3550</b>

Ne sont représentées dans le détail que les spécialités de formations dont les effectifs répondant à l'enquête permettent d'analyser les résultats

## Annexe 3 : les caractéristiques de la population enquêtée en 2012

Au 1<sup>er</sup> février 2012, nous avons interrogé 6 675 élèves sortants des filières technologiques ou professionnelles jusqu'au BTS dans l'enquête IVA et 4 188 apprentis dans l'enquête IPA ayant arrêté leur formation, avec ou sans diplôme, à la fin ou au cours de l'année scolaire 2010-2011.

En 2012, la répartition entre le niveau IV et V est le résultat de la réforme de la voie professionnelle de 2008 puisque nous avons interrogé les premiers contingents de jeunes du Bac. Pro. en 3 ans et noté la diminution du nombre de jeunes issus d'un BEP. Ainsi, 46,6 % des lycéens sortants interrogés sont issus du niveau IV (Baccalauréat), 28,1 % du niveau V (CAP) et 20,4 % du niveau III (Bac+2 ans).

Un peu moins de la moitié des apprentis sortants interrogés ont le niveau V (49,1 %), 19,8 % ont le niveau IV et le niveau III représente 6,8 % d'entre eux. Contrairement à l'enquête IVA où l'enseignement supérieur comprends seulement le diplôme de comptabilité et gestion (DCG), les sortants de l'enseignement supérieur par apprentissage (niveau II et plus) sont interrogés

exhaustivement et représentent 12,4 % de l'effectif.

Enfin parmi les sortants des lycées interrogés un jeune sur 2 est une fille (50,8 %), elles ne représentent que 28,6 % des apprentis, l'apprentissage étant traditionnellement peu féminisé.

Le taux de réponse de l'enquête IVA est pour la deuxième année consécutive en baisse (46,1 %) tandis que celui de l'enquête IPA augmente légèrement (48,5 %).

Afin de tenir compte de la non réponse, les effectifs sont pondérés. Les résultats présentés sont donc des estimations.

Pour procéder à l'analyse des indicateurs d'emploi et de chômage (cf. encadré «Définitions») nous avons exclu des calculs les sortants interrogés qui déclarent être en poursuite d'étude ou en apprentissage en février : ils sont considérés comme «faux sortants». En 2012, ces poursuites d'études représentent 32,2 % des lycéens interrogés de l'enquête IVA et 15,2 % des apprentis dans l'enquête IPA.

**Tableau 9**

IVA 2012					IPA 2012			
Par niveau	inscrits	interrogés	répondants	Taux de réponse	inscrits	interrogés	répondants	Taux de réponse
II et +	58	38	17	48,6	955	521	462	89,4
III	2325	1363	696	54,3	310	283	123	52,3
IV	8315	3108	1337	45,9	1513	829	320	45,4
V	10659	1878	730	43,1	3952	2058	611	42,4
VBis	1749	288	61	25,6	2423	497	71	33,8
<b>Total</b>	<b>23106</b>	<b>6675</b>	<b>2841</b>	<b>46,1</b>	<b>9153</b>	<b>4188</b>	<b>1587</b>	<b>48,5</b>

le taux de réponse est net : les répondants (questionnaires exploitables) sur les interrogés (moins les questionnaires retournés pour cause d'adresse inconnue)

### Les sorties par spécialité de formation

La moitié des sortants interrogés dans l'enquête IVA interrogés en 2012 est concentrée dans 6 spécialités sur 42 au total : «commerce, vente» (14,7 %), «Accueil, hôtellerie, tourisme» (7,9 %), «comptabilité et gestion» (7,4 %), «électricité, électronique» (7,1 %), «Santé» (6 %), «Spécialités plurivalentes échanges et gestion» (5,3 %).

Parmi les lycéens sortant des formations de la Production, 18,7 % sont des filles ; elles représentent 67,8 % des sortants des formations des Services.

En 2012 en Auvergne, 5 spécialités de forma-

tion concentrent la moitié (53,1 %) des sortants de l'apprentissage : «commerce et vente» (16,5 %), «agro-alimentaire» (16,3 %), «bâtiment, finitions» (7,5 %), «bâtiment : construction & couverture» (5,7 %) et «accueil, hôtellerie, tourisme» (5,4 %).

Non seulement les filles sont peu nombreuses en apprentissage (28,6 %) mais concentrées dans les filières des services (61,2 %) ; elles sont 10,5 % dans les métiers de la production.

Ne sont représentées dans cette note que les spécialités où la population de sortants est suffisamment importante au vu de l'analyse.

*Les graphiques qui suivent représentent la population des sortants par spécialité et niveau de formation.*

## Répartition des sortants par spécialité et niveau de formation

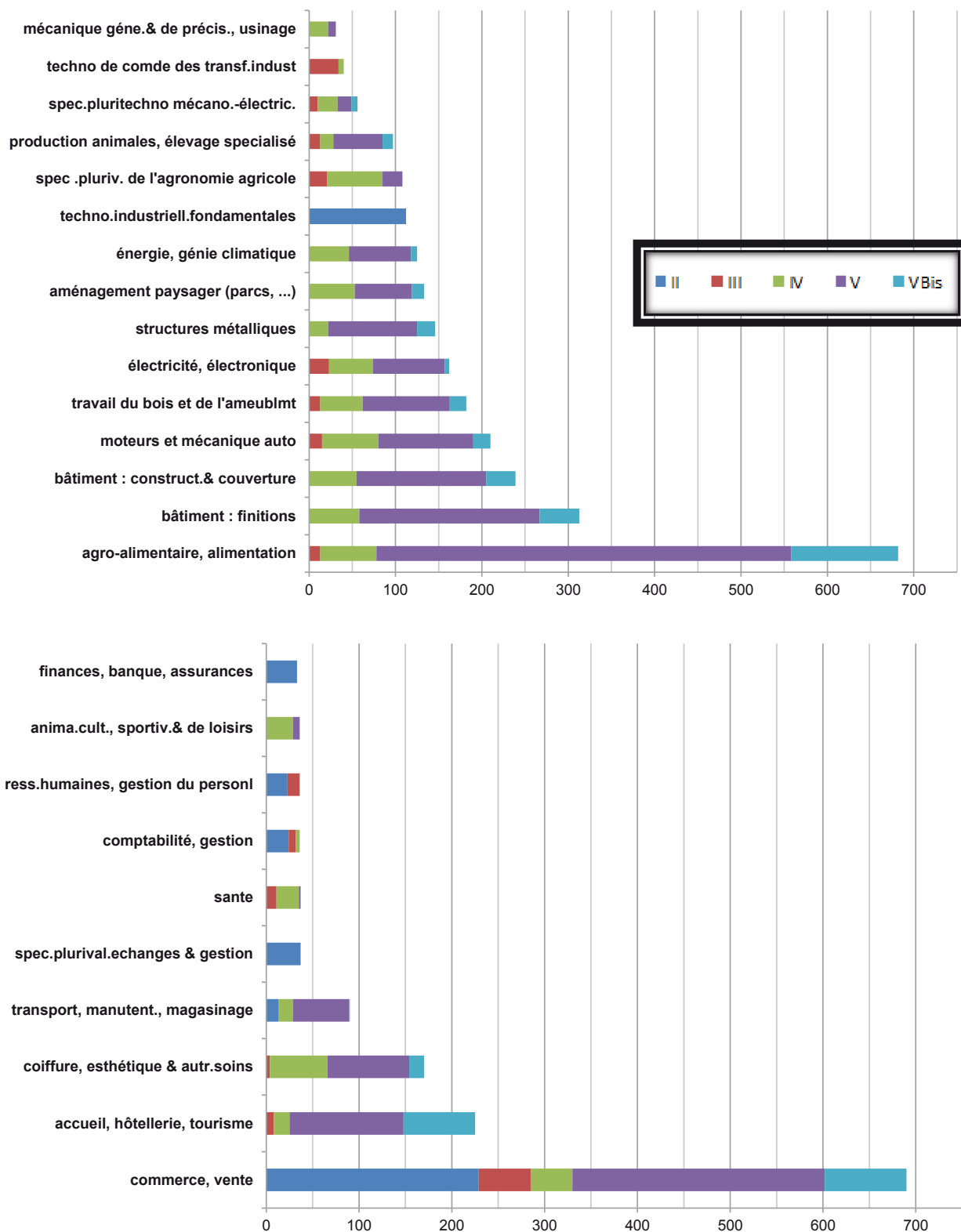
# Dans l'enquête IVA

Graphique 8



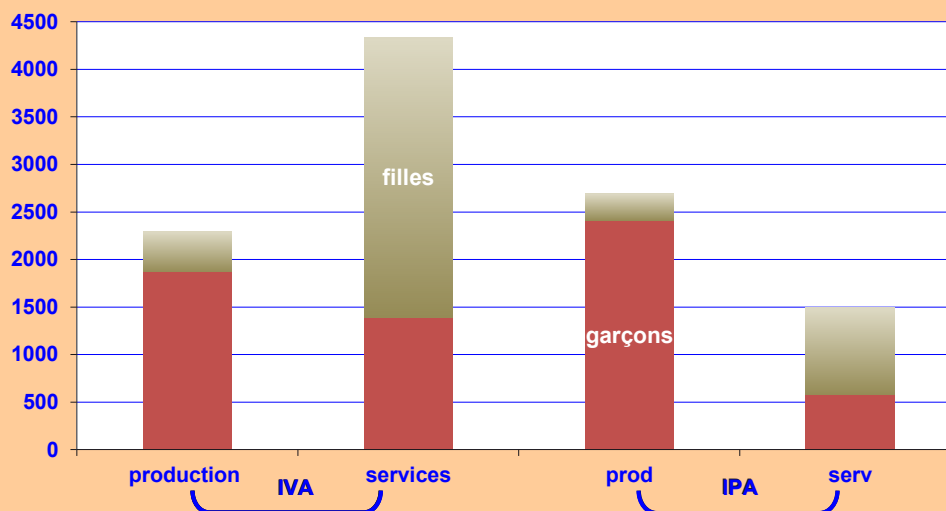
# Dans l'enquête IPA

Graphique 9



## Répartition des sortants par genre et domaine de formation

effectifs des sortants par sexe et filières de formation en 2012



### Sigles

**BAC PRO** : Baccalauréat professionnel  
**BAC TECHNO** : Baccalauréat technologique  
**BEP** : Brevet d'étude professionnel  
**BEPC** : Brevet d'étude du premier cycle  
**BP** : Brevet professionnel  
**BT** : Brevet de Technicien  
**BTS** : Brevet de Technicien Supérieur  
**CAP** : Certificat d'Aptitude Professionnelle  
**DCG** : Diplôme de Comptabilité et Gestion

### Pour en savoir plus :

=>«Notes de conjoncture de l'INSEE» --  
[www.insee.fr/fr/regions/auvergne/](http://www.insee.fr/fr/regions/auvergne/)--  
 =>«Marché du travail en Auvergne» --  
[www.auvergne.pref.gouv.fr/](http://www.auvergne.pref.gouv.fr/)--  
 =>«BREFS» années 2011-2012 CEREQ  
 =>«Premières informations et premières synthèses»  
 DARES, 2011\_2012  
 =>«Repères & Références Statistiques 2012» – «Notes  
 d'information de la DEPP» DEPP (Division de l'Evaluation,  
 de la Prospective et de la Performance)  
 =>Pôle Emploi [www.observatoire-emploi-auvergne.fr](http://www.observatoire-emploi-auvergne.fr)  
 => [www.banque-france.fr](http://www.banque-france.fr)  
 ...





collection

Notes Statistiques

thématique

Statistiques

titre

Insertion dans la vie active  
des lycéens et des apprentis  
Les enquête IVA-IPA 2012

conception, réalisation et diffusion

Division Statistique et Evaluation (DSE)  
dse@ac-clermont.fr

impression

Rectorat - 130 ex.

pour plus d'informations

<http://www.ac-clermont.fr/stat/>

n°ISSN

2259-3845



MINISTÈRE DE  
L'ÉDUCATION NATIONALE

MINISTÈRE DE  
L'ENSEIGNEMENT SUPÉRIEUR  
ET DE LA RECHERCHE

