

## Pour la réunion du groupe de travail Collèges

### Rectorat

#### Service Etudes Statistiques Info-centre

Affaire suivie par  
Jean-François MEZEIX  
Téléphone  
04 73 99 33 86  
Secrétariat  
04 73 99 32 71  
04 73 99 33 84  
Fax  
04 73 99 32 78  
Mél.  
Ce.Etud@ac-clermont.fr  
Ce.Ssa@ac-clermont.fr

3 avenue Vercingétorix  
63000 Clermont-Ferrand  
cedex 01

### Quelques éléments d'informations sur les petits collèges du Puy-de-Dôme et de l'Académie de Clermont-Ferrand

Cette note présente quelques éléments d'informations sur les collèges du Puy de Dôme et de l'Académie de Clermont-Ferrand en mettant l'accent sur les petits collèges de moins de 100 élèves.

Ce document s'appuie pour l'essentiel sur des travaux déjà réalisés dans l'Académie :

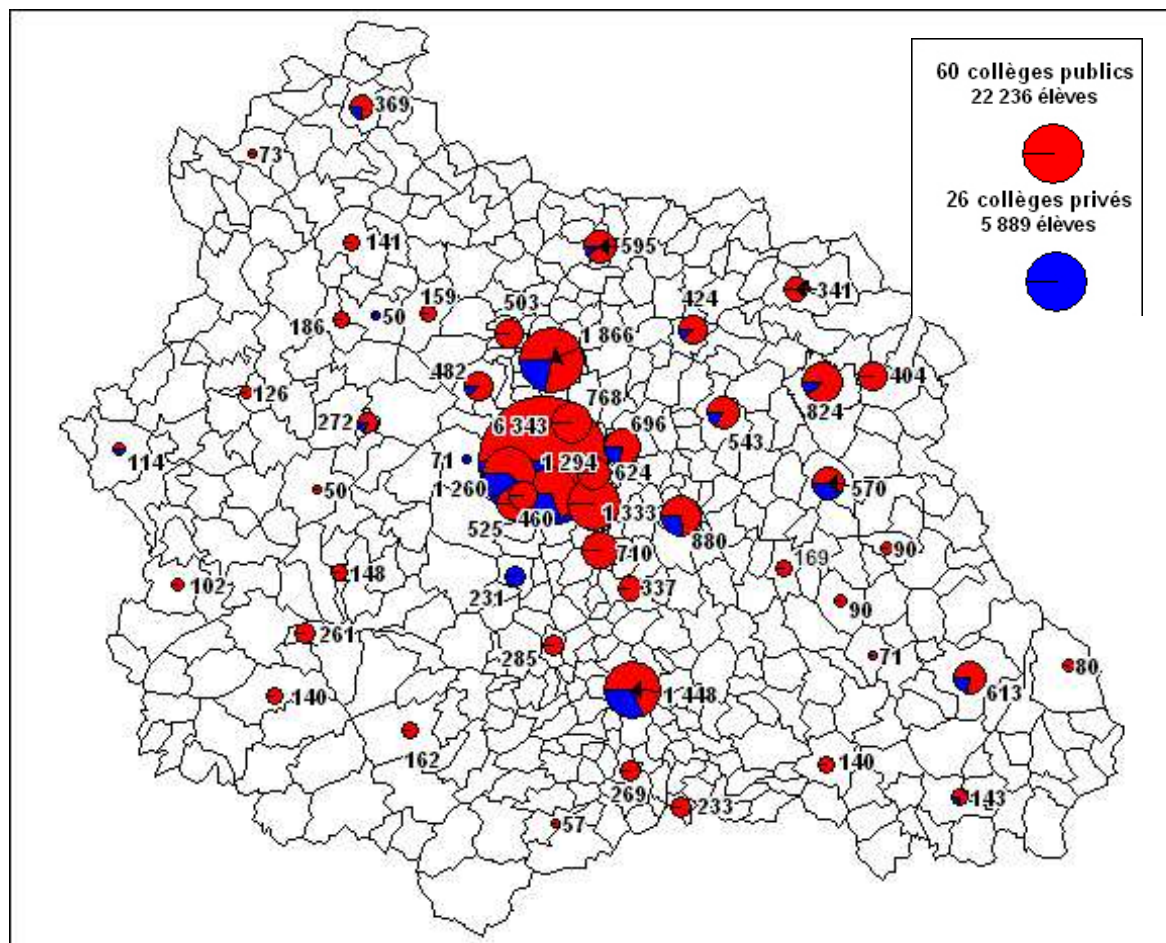
- « Analyse des résultats 2004 du diplôme national du brevet », Juin 2005 (document résumé joint);
- « Effectifs élèves », février 2005 ;
- « Bilan social de l'Académie 2004/2005 », à paraître septembre 2005 ;
- « Recensement des travaux existants sur les petites structures scolaires dans l'Académie de Clermont-ferrand », Avril 2004 (document qui fait le point sur l'ensemble des études sur les petites structures et collèges en France et dans l'Académie).

Plusieurs aspects concernant les effectifs des élèves, les personnels, les moyens et les résultats scolaires sont abordés successivement.

# I - Les collèges et les effectifs élèves

## 1°) Les collèges du secteur public et privé dans le Puy-de-Dôme

### 1a- représentation spatiale en 2004/2005



### 1b- Part du public et du privé

Puy de Dôme 2004/2005	Public	Privé	Total	% privé	% Académie	France 2003
Etablissements	60	26	86	30,2%	30,7%	26%
Elèves	22236	5889	28125	20,9%	23,4%	20,4%

La part du privé dans le Puy de Dôme représente 30,2% des établissements et 20,9% des élèves moins que la moyenne académique mais plus que la moyenne nationale.

2°) Puy-de-Dôme secteur public: 8 collèges ont moins de 100 élèves

Nombre d'établissements Public 2004/2005	<100 élèves	[100;300[ élèves	[300;600[ élèves	>= 600 élèves	Total
Allier		19	16	2	37
Cantal	7	12	3	1	23
Haute-Loire	2	11	8	1	22
<b>Puy-de-Dôme</b>	<b>8</b>	<b>17</b>	<b>25</b>	<b>10</b>	<b>60</b>
%	13%	28%	42%	17%	100%
Académie	17	59	52	14	142
%	12%	42%	37%	10%	100%

13% des collèges publics (8) ont moins de 100 élèves dans le Puy-de-Dôme

Nombre d'élèves Public	<100 élèves	[100;300[ élèves	[300;600[ élèves	>= 600 élèves	Total
Allier		3944	7608	1383	12935
Cantal	491	2102	1350	699	4642
Haute-Loire	144	1874	3289	690	5997
<b>Puy-de-Dôme</b>	<b>569</b>	<b>3115</b>	<b>11469</b>	<b>7083</b>	<b>22236</b>
%	3%	14%	52%	32%	100%
Académie	1204	11035	23716	9855	45810
%	3%	24%	52%	22%	100%

3% des élèves du public sont dans des collèges de moins de 100 élèves

3°) Puy-de-Dôme secteur privé: 11 collèges ont moins de 100 élèves

Nombre d'établissements Privé 2004/2005	<100 élèves	[100;300[ élèves	[300;600[ élèves	>= 600 élèves	Total
Allier	3	3	2	0	8
Cantal	5	3	1	0	9
Haute-Loire	4	10	5	1	20
<b>Puy-de-Dôme</b>	<b>11</b>	<b>7</b>	<b>7</b>	<b>1</b>	<b>26</b>
%	42%	27%	27%	4%	100%
Académie	23	23	15	2	63
%	37%	37%	24%	3%	100%

42% des collèges privés (11) ont moins de 100 élèves dans le Puy-de-Dôme.

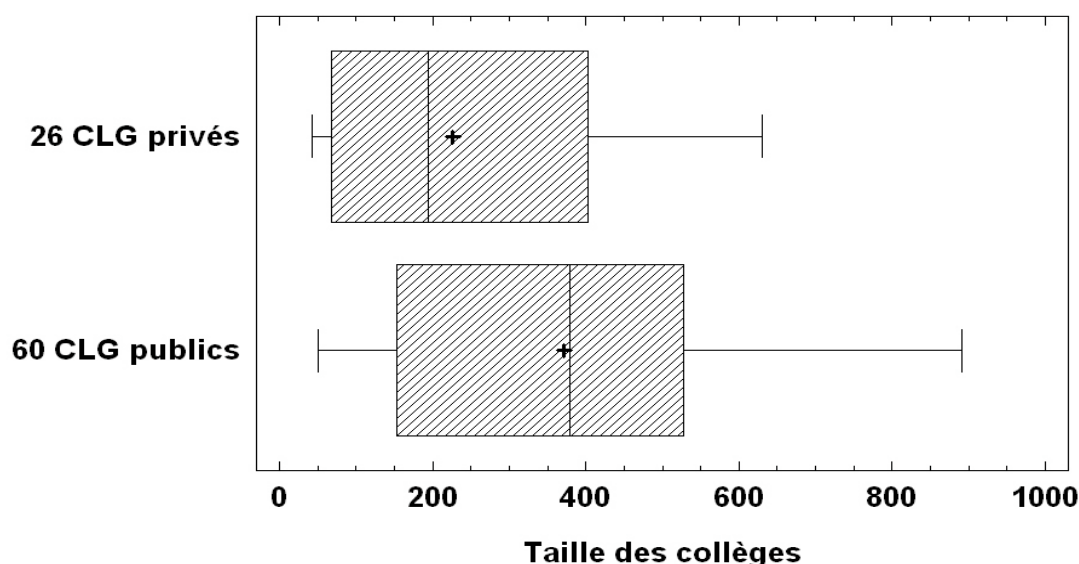
Nombre d'élèves Privé 2004/2005	<100 élèves	[100;300[ élèves	[300;600[ élèves	>= 600 élèves	Total
Allier	241	822	845		1908
Cantal	370	545	496		1411
Haute-Loire	317	1875	2021	600	4813
<b>Puy-de-Dôme</b>	<b>755</b>	<b>1470</b>	<b>3033</b>	<b>631</b>	<b>5889</b>
%	13%	25%	52%	11%	100%
Académie	1683	4712	6395	1231	14021
%	12%	34%	46%	9%	100%

13% des élèves du privé sont dans des collèges de moins de 100 élèves

#### 4°) Représentation en boîte et moustaches de la taille des collèges publics et privés

On repère par les « moustaches » les valeurs extrêmes et par « la boîte » la dispersion soit :

- l'extrémité gauche : la valeur de la taille du plus petit collège ;
- l'extrémité droite : la valeur de la taille du plus grand collège ;
- la croix : la valeur de la taille moyenne ;
- la barre dans la boîte : la valeur de la taille médiane ;
- la partie gauche de la boîte : premier quartile (25% des valeurs) ;
- la partie droite de la boîte : troisième quartile (75% des valeurs).



50% (médiane) des collèges ont moins de 200 élèves dans le privé et moins de 375 élèves dans le public. Les 2 « boîtes » montrent les différences de dispersion des tailles.

5°) Puy-de-Dôme : En moyenne les collèges du public (371 élèves) sont plus remplis que ceux du privé (227 élèves) . 2004/2005

Effectif moyen d'élèves par collège public	<100 élèves	[100;300[ élèves	[300;600[ élèves	>= 600 élèves	Total
Allier		208	476	692	350
Cantal	70	175	450	699	202
Haute-Loire	72	170	411	690	273
<b>Puy-de-Dôme</b>	<b>71</b>	<b>183</b>	<b>459</b>	<b>708</b>	<b>371</b>
Académie	71	187	456	704	323

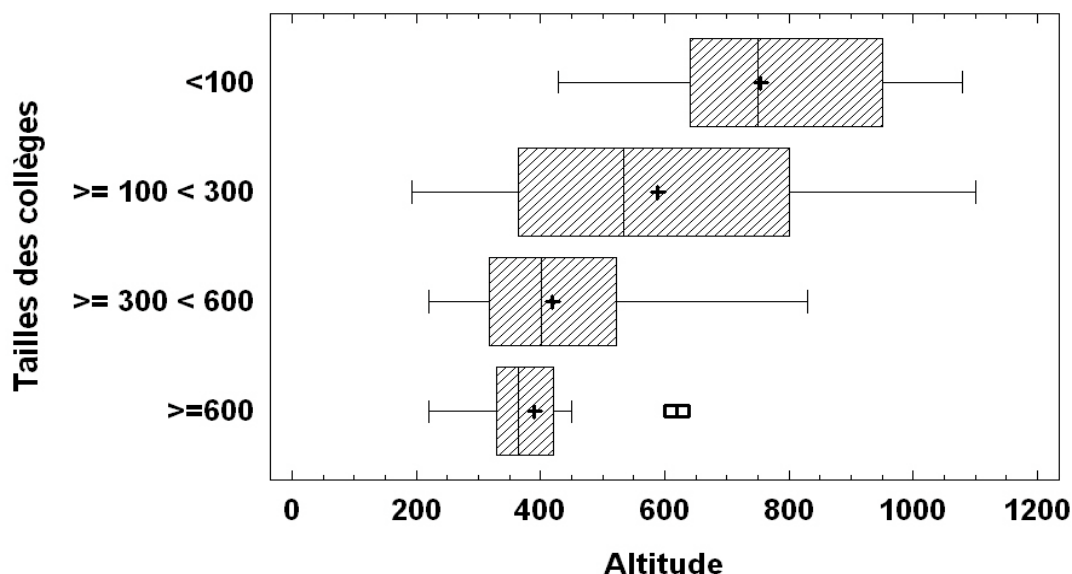
Effectif moyen d'élèves par collège privé	<100 élèves	[100;300[ élèves	[300;600[ élèves	>= 600 élèves	Total
Allier	80	274	423		239
Cantal	74	182	496		157
Haute-Loire	79	188	404	600	241
<b>Puy-de-Dôme</b>	<b>69</b>	<b>210</b>	<b>433</b>	<b>631</b>	<b>227</b>
Académie	73	205	426	616	223

Les collèges du secteur public dans le Puy-de-Dôme avec 371 élèves ont en moyenne 150 élèves de plus que ceux du privé avec 227 élèves.

## 6°) Altitude moyenne des collèges publics

Altitude moyenne collèges publics	<100 élèves	[100;300[ élèves	[300;600[ élèves	>= 600 élèves	Total
Allier		326	278	248	301
Cantal	774	657	610	610	684
Haute-Loire	800	794	666	629	740
<b>Puy-de-Dôme</b>	<b>724</b>	<b>698</b>	<b>406</b>	<b>371</b>	<b>525</b>
Académie	753	587	419	389	526

Les petits collèges se situent en altitude.



Le schéma montre clairement la répartition des collèges en fonction de la taille et de l'altitude.

## 7°) 15 collèges publics possèdent un internat fréquenté en 2004/2005

### a) nombre d'établissements avec internat fréquenté

Nombre de collèges publics avec Internat 2004/2005	<100 élèves	[100;300[ élèves	[300;600[ élèves	>= 600 élèves	Total internat	% Internat/ tous collèges
Allier		2	2	1	5	14%
Cantal	3	7	2	1	13	57%
Haute-Loire	0	3	3	1	7	32%
<b>Puy-de-Dôme</b>	<b>4</b>	<b>7</b>	<b>3</b>	<b>1</b>	<b>15</b>	<b>25%</b>
%	27%	47%	20%	7%	100%	
Académie	7	19	10	4	40	28%
%	18%	48%	25%	10%	100%	

Dans le Puy-de-Dôme 25 % des collèges (15 établissements) possèdent un internat, soit 197 élèves concernés.

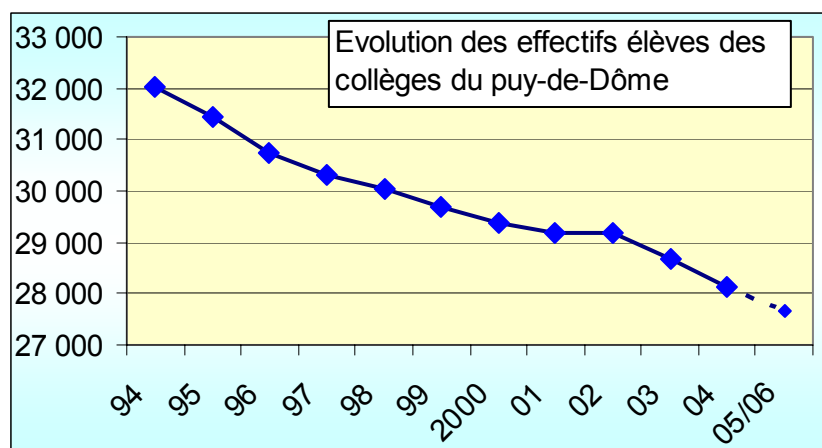
b) Nombre d'internes : 0,9% en moyenne dans le public mais 9.1% dans les collèges de moins de 100 élèves

Taux d'interne- collèges publics	<100 élèves	[100;300[ élèves	[300;600[ élèves	>= 600 élèves	Total
Allier (81)		0,5%	0,6%	2%	0,7%
Cantal (233)	12,0%	6,0%	1,1%	0,4%	4,4%
Haute-Loire (72)	0,0%	3,4%	1,0%	0,6	1,7%
<b>Puy-de-Dôme</b>	<b>9,1%</b>	<b>3,9%</b>	<b>0,2%</b>	<b>0,0%</b>	<b>0,9%</b>
nombre	52	123	20	2	197
Académie (598)	9%	3,0%	0,5%	0,3%	1,3%
France 1er cycle 2003					0,40%

Avec un taux d'internes moyen de 0.9% le Puy-de-Dôme dépasse le taux moyen national (0.4%) mais demeure inférieur à celui de l'Académie (1.3%).

A noter un taux d'interne dans le privé de 4.8% supérieur à celui du public de 0.9%

## II- Evolution des effectifs des collèges du Puy-de-Dôme



En 10 ans les collèges publics et privés du Puy-de-Dôme perdent environ 4000 élèves soit près de 400 par an. La baisse annoncée se poursuit en 2005/2006.

Mais il faut noter depuis 2003 la reprise des effectifs dans le 1<sup>er</sup> degré avec une augmentation prévue pour 2005/2006 de + 878 élèves.

## III- Quelques données sur les personnels des collèges du secteur public

### 1°) Plus de non titulaires dans les petits collèges

Sont considérés les personnels enseignants titulaires en activité en affectation principale au 31 décembre 2004 et les non titulaires (maîtres auxiliaires et contractuels enseignants).

Effectifs enseignants	<100 élèves	[100;300[ élèves	[300;600[ élèves	>= 600 élèves	Total
Allier		346	619	106	1071
Cantal	54	217	113	59	443
Haute-Loire	16	194	287	54	551
<b>Puy-de-Dôme</b>	<b>66</b>	<b>280</b>	<b>972</b>	<b>580</b>	<b>1898</b>
% non tit/tit	9,1%	3,9%	1,1%	1,9%	2,1%
Académie	136	1037	1991	799	3963
% non tit/tit	8,8%	2,4%	1,5%	1,7%	2,0%

Les enseignants non titulaires dans le Puy-de-Dôme sont plus nombreux (9.1%) dans les petits collèges que la moyenne départementale (2.1%).

## 2°) Plus de titulaires en affectation à l'année dans les petits collèges

Un enseignant titulaire en zone de remplacement peut être affecté à l'année (TZR-AFA) dans un établissement mais chaque année son affectation peut changer. Ces enseignants ne sont donc pas sur un poste définitif et sont le signe d'un turn over.

Titulaires en zone de remplacement en AFA	<100 élèves	[100;300[ élèves	[300;600[ élèves	>= 600 élèves	Total
Allier		21	24	2	47
Cantal	2	25	3		30
Haute-Loire	2	24	30	2	58
Puy-de-Dôme	8	26	69	23	126
% Tzr-Afa /total	13,0%	9,7%	7,2%	4,0%	6,8%
Académie	12	96	126	27	261
% Tzr-Afa /total	9,7%	9,5%	6,4%	3,4%	6,7%

Moins de stabilité dans le poste des enseignants de petits collèges.

## 3°) Plus de titulaires affectés sur plusieurs établissements (postes partagés) dans les petits collèges

Titulaires en affectation multiple sur plusieurs établissements	<100 élèves	[100;300[ élèves	[300;600[ élèves	>= 600 élèves	Total
Allier		63	39	3	105
Cantal	8	40	10	3	61
Haute-Loire	6	42	23	3	74
Puy-de-Dôme	30	59	66	40	195
% Tzr-Afa /total	50,0%	21,9%	6,9%	7,0%	10,5%
Académie	44	204	138	49	435
% Tzr-Afa /total	35,5%	20,2%	7,0%	6,2%	11,2%

Dans le Puy-de-Dôme 50% des enseignants des petits collèges sont affectés dans plusieurs établissements et seulement 7% dans les grands établissements.

## IV- Quelques indicateurs de moyens

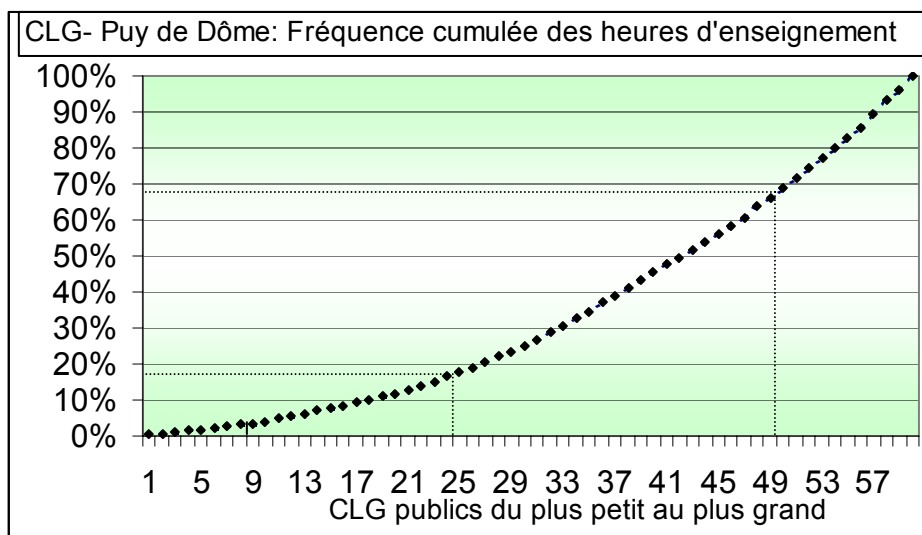
### 1°) Nombre d'heures d'enseignement rapportées au nombre d'élèves : h/E

Le rapport h/E décrivant le nombre d'heures d'enseignement divisée par le nombre d'élèves revient à un indicateur de coût par élève sans tenir compte de quoi que ce soit d'autres..

Moyen: Heures d'enseignement/ nombre d'élèves: h/E	<100 élèves	[100;300[ élèves	[300;600[ élèves	>= 600 élèves	Total
Allier		1,31	1,27	1,29	1,28
Cantal	1,74	1,5	1,32	1,23	1,43
Haute-Loire	1,61	1,41	1,3	1,22	1,33
Puy-de-Dôme	1,59	1,34	1,29	1,26	1,29
Académie	1,66	1,37	1,29	1,26	1,31
France					1,27

Dans le Puy-de-Dôme les petites structures présentent un rapport h/E de 1.59 supérieur à celui des grandes structures 1.26.





Les 10 plus petits collèges coûtent 4,2% en heures d'enseignement et les 10 plus grands 30,9%.

## 2°) Indice moyen des enseignants

Indice moyen enseignants titulaires	<100 élèves	[100;300[ élèves	[300;600[ élèves	>= 600 élèves	Total
Allier		527	549	562	544
Cantal	515	532	555	563	541
Haute-Loire	561	525	538	555	536
<b>Puy-de-Dôme</b>	<b>514</b>	<b>535</b>	<b>568</b>	<b>571</b>	<b>562</b>
Académie	520	530	557	568	551

L'indice moyen dans les petits collèges (514) est inférieur à celui des grands collèges (571) en partie lié à la moindre ancienneté.

## 3°) Nombre d'élèves par division : E/D

Moyen: Nombre d'élèves moyen par division. E/D	<100 élèves	[100;300[ élèves	[300;600[ élèves	>= 600 élèves	Total
Allier		22,4	23,1	23,4	22,9
Cantal	17,5	20	23,3	25	21,2
Haute-Loire	18	20,8	23	24,6	22,3
<b>Puy-de-Dôme</b>	<b>17,2</b>	<b>21,2</b>	<b>22,7</b>	<b>24</b>	<b>22,7</b>
Académie	17,4	21,3	22,9	24	22,5
<b>France</b>					<b>23,5</b>

La densité d'élève par division (17.2) est moindre dans les petits collèges.



#### 4°) Nombre moyen de langues proposées dans les collèges publics

Sont considérées les langues vivantes 1 et 2 proposées dans les collèges publics hors langues en option en 2003/2004.

Nombre moyen de langues proposées	<100 élèves	[100;300[ élèves	[300;600[ élèves	>= 600 élèves	Total
Allier	3	2,9	3,3	4	3,2
Cantal	2,2	2,3	3,3	3	2,4
Haute-Loire	2,7	2,9	3,4	4	3,1
Puy-de-Dôme	2,6	2,9	3,3	3,9	3,2
Académie	2,5	2,8	3,3	3,9	3,1

En moyenne un peu plus de langues vivantes (3.9) sont proposées dans les grands collèges.

#### V- Orientation des élèves en Juin 2004 dans les collèges publics après la 3ème

Juin 2004 Puy de Dôme	Décision d'orientation vers	<100 élèves	[100;300[ élèves	[300;600[ élèves	>= 600 élèves	Total
Puy-de-Dôme	2nde GT	46,2%	52,9%	66,9%	67,8%	64,7%
	BEP / CAP	53,8%	43,2%	27,2%	25,7%	29,7%
	Redoublement	0,0%	3,9%	5,8%	6,6%	5,7%
Académie	2nde GT	48,3%	52,1%	62,9%	66,5%	60,8%
	BEP / CAP	49,7%	43,5%	30,9%	27,5%	33,6%
	Redoublement	2,1%	4,3%	6,2%	6,0%	5,6%
France	2nd GT					59,20%
	BEP/CAP					24,10%

Les petits collèges orientent moins en lycée d'enseignement général et plus en lycée professionnel que les grands collèges après la 3<sup>ème</sup> générale. Pourquoi ?

#### VI- Répartition des catégories socio-professionnelles des parents

Le Ministère de l'Education nationale détermine quatre catégories socio-professionnelles.

Catégorie socio professionnelle des parents des élèves		<100 élèves	[100;300[ élèves	[300;600[ élèves	>= 600 élèves	Total	France 2003
Puy-de-Dôme	% CSP fav A	6,7%	8,7%	17,9%	20,9%	17,3%	17,9%
	% CSP fav B	12,0%	12,7%	16,2%	17,3%	16,0%	15,0%
	% CSP moyenne	39,9%	36,7%	24,8%	24,9%	26,9%	26,1%
	% CSP defav	41,4%	41,8%	41,1%	36,9%	39,8%	40,9%
Académie	% CSP fav A	7,9%	9,2%	15,5%	19,9%	14,9%	
	% CSP fav B	10,6%	11,4%	14,8%	17,9%	14,6%	
	% CSP moyenne	47,1%	38,7%	27,6%	26,8%	30,5%	
	% CSP defav	34,3%	40,6%	42,1%	35,3%	40,0%	

Les petits collèges ont à la fois moins de CSP favorisées, plus de catégories moyennes et un peu plus de défavorisées dans le Puy-de-Dôme.

## VII- Résultats des élèves

### 1°) Résumé des résultats nationaux et académiques (voir note avril 2004 )

On mentionne le résumé de la note 34, élaborée à la demande de monsieur le recteur, recensant les principales études sur les résultats des petites structures.

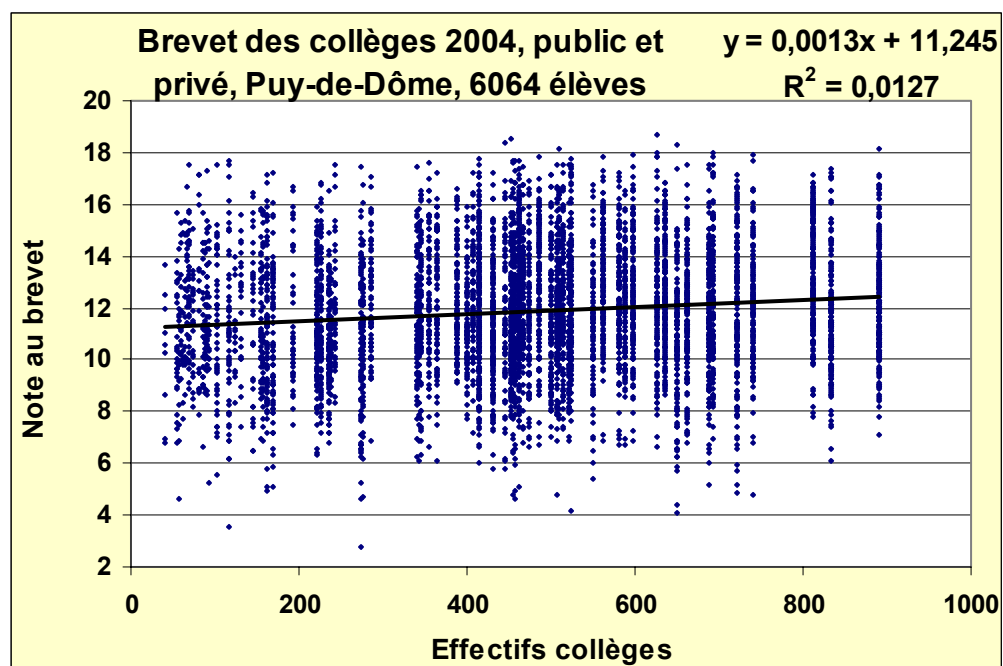
Les études du Ministère de l'Education nationale et du CNRS ne mettent pas en évidence un effet des petites structures sur la réussite des élèves, au contraire. Néanmoins l'orientation en 3<sup>ème</sup> des élèves des petits collèges se fait plus vers les lycées professionnels.

Les travaux académiques, qui datent un peu ou sont plus ponctuels, ou sans problématique précise, ou sans robustesse ne remettent pas en cause les conclusions nationales voire donnent des interprétations du « manque d'ambition des familles » par une fidélité à des valeurs.

### 2°) Résultats totaux du brevet des collèges session 2004 (voir note Juin 2005)

Taux de réussite. 2004	Collège	Techno.	Professionnel	Toutes séries
Allier	76,0%	56,8%	69,6%	73,7%
Cantal	84,7%	64,2%	80,6%	82,1%
Haute-Loire	81,2%	67,9%	76,2%	79,8%
Puy-de-Dôme	79,1%	46,7%	65,9%	75,1%
Académie	79,3%	54,5%	70,5%	76,3%
France	79,4%	76,4%	72,2%	78,9%

### 3°) Pas de liaison entre la taille du collège et les notes au brevet



Le schéma précédent, où la note au brevet de tous les élèves est représentée en fonction de la taille du collège de l'élève, ne montre pas de liaison entre la note et la taille du collège. Les résultats dispersent pour toutes les tailles de collèges.

#### 4°) Bons résultats en ZEP dans le Puy-de-Dôme

Résultats au brevet des collèges en 2004		Puy de Dôme
ZEP 2004	Présentés	235
	Admis	189
	% admis	80,4%
Hors ZEP	Présentés	4506
	Admis	3609
	% admis	80,1%
REP	Présentés	432
	Admis	350
	% admis	81,0%
Hors REP	Présentés	4309
	Admis	3448
	% admis	80,0%

A noter en ZEP et en REP les bons résultats (80.4% et 81% ) au brevet signe de l'importance des actions spécifiques sur le terrain.

#### 5°) Paramètres en liaison avec le taux de réussite au brevet

Taux de réussite au brevet des collèges 2004		Allier	Cantal	Haute-Loire	Puy-de-Dôme	Académie
Age	Avance 1 an	96%	100%	100%	96%	97,1%
	15 ans	88%	95%	91%	91%	91,0%
	Retard 1 an	49%	45%	60%	56%	56,0%
	Retard 2 ans	28%	40%	39%	31%	33,2%
	Avance 1 - Retard 2	68%	61%	61%	65%	63,9%
CSP	Favorisés A	91%	92%	86%	91%	90,4%
	Favorisés B	85%	91%	89%	86%	86,4%
	Moyenne	77%	87%	83%	77%	79,7%
	Défavorisés	67%	75%	76%	72%	71,6%
	Fav A- Defavorisés	25%	17%	10%	19%	18,8%
Sexe	Filles	79%	88%	87%	82%	82,8%
	garçons	73%	80%	75%	76%	75,7%
	Filles- Garçons	6%	8%	11%	6%	7,1%
Urbain/ Rural	Urbain	78%	84%	83%	81%	80,8%
	Rural	74%	86%	81%	74%	78,2%
	Urbain-Rural	5%	-2%	2%	7%	2,6%
Public / Privé	Public	76%	83%	81%	80%	79,4%
	Privé	78%	90%	83%	79%	81,4%
	Public-Privé	-2%	-7%	-2%	1%	-2,0%
Total		76,5%	84,8%	81,7%	79,9%	79,9%

Pour le Puy de Dôme les résultats au brevet sont en liaison par ordre d'importance :

- avec l'âge (65% de différence au résultat du brevet entre les élèves de 1 an d'avance et 2 ans de retard) ;
- avec la catégorie socio professionnelle des parents (19 % d'écart entre CSP défavorisées et favorisées) ;
- entre garçons et filles (6%) ;
- entre rural et urbain (7%) ;
- entre public et privé (1%).

## En résumé

Les quelques informations précédentes aident à la réflexion sur les petits collèges que l'on pourrait compléter par d'autres données si souhaitées..

- \* Les études nationales du Ministère de l'Education nationale, de l'université et du CNRS ne mettent pas en évidence un effet des petites structures sur la réussite des élèves ce que l'on retrouve pour les petits collèges de l'Académie.

- \* En particulier dans le Puy-de-Dôme la taille des collèges n'est pas en corrélation avec les notes des élèves au brevet.

- \* Ces études nationales montrent néanmoins une orientation en fin de 3<sup>ème</sup> des petits collèges plus vers les lycées professionnels. Ce phénomène d'orientation ressort également très nettement pour les petits collèges du Puy-de-Dôme avec 54% d'orientation vers les lycées professionnels et pour les grands collèges 26%. Se pose la question du pourquoi ?

- \* Le nombre d'élèves par division est inférieur dans les petits collèges (17 élèves) pour 24 élèves dans les grands. Cette moindre densité d'élèves par classe permet –elle de meilleurs apprentissages ?

- \* Pour les petits collèges le nombre d'heures d'enseignement par élève est plus élevé (1.59) que pour les grands collèges (1.26). A noter que les dix plus petits collèges consomment 4,2% des heures d'enseignement et les dix plus grands collèges 30,9%.

- \* En petits collèges on constate plus de personnels non titulaires, plus de personnels en zone de remplacement affectés à l'année, plus de titulaires sur des postes partagés et des personnels avec en moyenne un indice moyen plus faible.

- \* L'internat apparaît important dans les petits collèges avec 9,1% d'internes pour une moyenne dans le Puy-de-Dôme de 0,9%, elle même supérieure à la moyenne nationale de 0,4%.