



Notes Statistiques

Académie de Clermont-Ferrand

L'apprentissage en Auvergne

Année 2011/2012

numéro 05-13
avril 2013

Ce document est édité par :



MINISTÈRE DE
L'ÉDUCATION NATIONALE

MINISTÈRE DE
L'ENSEIGNEMENT SUPÉRIEUR
ET DE LA RECHERCHE



Auteurs

Martine HIRIART-DURRUTY
Franck CALATAYUD

Secrétariat :

Marie-José TEIXEIRA

Division Statistique et Evaluation

Tél. : 04 73 99 32 71

Fax : 04 73 99 32 78

dse@ac-clermont.fr

Consultation en ligne :

Grand public

<http://www.ac-clermont.fr/stat/>

Depuis un site académique

<http://statpro.ac-clermont.fr>

L'APPRENTISSAGE EN AUVERGNE

Année 2011-2012

Pas de changement notoire dans les tendances marquantes de l'apprentissage en Auvergne. Il faut toutefois observer l'aboutissement de la généralisation du Baccalauréat professionnel en 3 ans depuis la réforme de la voie professionnelle en 2009 dans les CFA¹. Les effectifs sont passés de 701 apprentis en Bac pro. au 31/12/2008 à 1025 au 31/12/2011. L'effectif de jeunes originaires de classe de 3^{ème} est passé de 0,9 % à 21,2 % sur la même période (cf. Tableau 2.3).

Au 31 décembre 2011 l'Auvergne accueille 8970 apprentis dont 75 jeunes en préapprentissage répartis sur 70 sites de formation regroupés en 24 Centres de Formation d'Apprentissage (CFA) dont 2 sont des sections d'apprentissage et un CFA hors région.

Cet effectif est en hausse de 3,5 % par rapport au 31 décembre 2010, plus forte que celle observée au niveau France et DOM (+2,4 %).

Le poids de l'apprentissage en niveau V par rapport au second cycle professionnel de même niveau (CAP et équivalent) représente 30,1 % en Auvergne et 23,6 % en France : notre région se situe au 4^{ème} rang des 27 régions françaises.

Le poids de l'apprentissage en niveau IV (Bac. pro. ou équivalent) par rapport au second cycle professionnel de même niveau est de 39,9 % (41,1 % en France) et situe l'Auvergne au 13^{ème} rang des régions françaises en nombre d'apprentis du niveau IV.

La tendance à la hausse des effectifs des niveaux II et I de l'apprentissage se poursuit (+12,7 %) tout comme le niveau III (+10 %).

La formation par apprentissage en Auvergne reste orientée vers les domaines de la production (69,8 %) majoritairement masculins.

Les entreprises qui ont recours à l'apprentissage ont majoritairement moins de 10 salariés (6,9 %) et sont concentrées dans 3 secteurs : la construction, l'industrie manufacturière et le commerce et réparation d'automobiles et de motocycles.

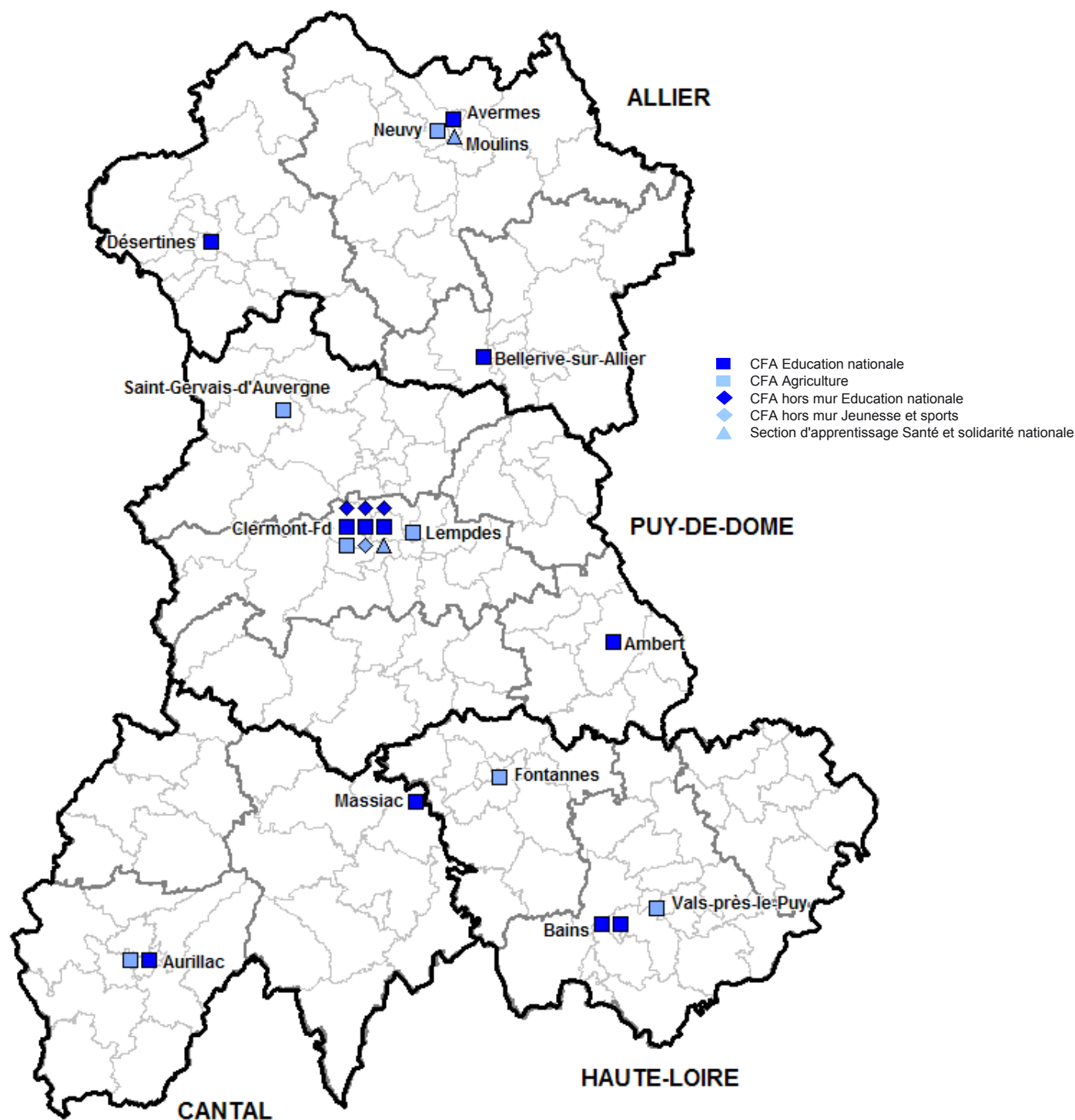
¹ Le cursus s'effectuait en 2 ans après un BEP, jusqu'à la mise en place du cursus en 3 ans après la troisième

SOMMAIRE

1. Les CFA (Centre de Formation des Apprentis) au 31/12/2010	3
1.1. Localisation des 24 CFA dans la région Auvergne	3
1.2. Localisation des effectifs par site de formation et catégorie de spécialité	4
1.3 Répartition des CFA et des apprentis par taille des établissements	5
2. Les apprentis en Auvergne au 31/12/2011	6
2.1. Répartition des effectifs par niveau de formation et diplôme préparé	6
Graph 2.1 : répartition des effectifs d'apprentis par niveau en 2011-2012	7
Graph 2.2 : Répartition des apprentis de niveau V suivant le dernier diplôme obtenu	7
2.2. Répartition par sexe, niveau de formation et catégorie de spécialité	8
Graph3 : Taux de féminisation par niveau des filières de formation de la Production et des Services	8
2.3. Origine des entrants en première année en 2011-2012 (cursus 2 et 3 ans) (hors cursus en un an)	9
2.4. Répartition des effectifs par durée du cursus et par niveau de formation en %	10
3. Evolution de l'apprentissage	10
3.1. Evolution des effectifs par niveau	10
Graph 3.1 : Evolution des effectifs d'apprentis par niveau en Auvergne sur 10 ans	10
Graph 3.2 : Evolution des effectifs d'apprentis en Auvergne par niveau de formation, base 100 en 2001	11
Graph 3.3 : Evolution des effectifs d'apprentis en Auvergne aux niveaux II et I, base 100 en 2001	11
3.2. Evolution des effectifs par CFA	12
4. Poids de l'apprentissage par région et par académie	13
Poids de l'apprentissage des niveaux V et IV sur l'ensemble du second cycle professionnel par région et académie en 2011-2012 (France métropolitaine + DOM)	13
5. Les entreprises accueillant les apprentis en 2011-2012 en Auvergne	14
5.1 Répartition des apprentis par niveau selon la taille des entreprises	14
5.2 Répartition des apprentis d'Auvergne selon l'activité des entreprises en 2011-2012	14
6. Résultats aux examens : session 2011	15
ANNEXES	17
Annexe1 : Evolution des effectifs au niveau national et en Auvergne, base 100 en 2001	18
Annexe2 : Les niveaux de formation selon une classification interministérielle	18
Annexe3 : Répartition des effectifs d'apprentis par groupe de spécialité dans l'académie d'Auvergne comparée aux données France au 01/01/2011.	19
Annexe4 : Effectifs des apprentis par CFA et sites de formation au 31/12/2011	20
	21

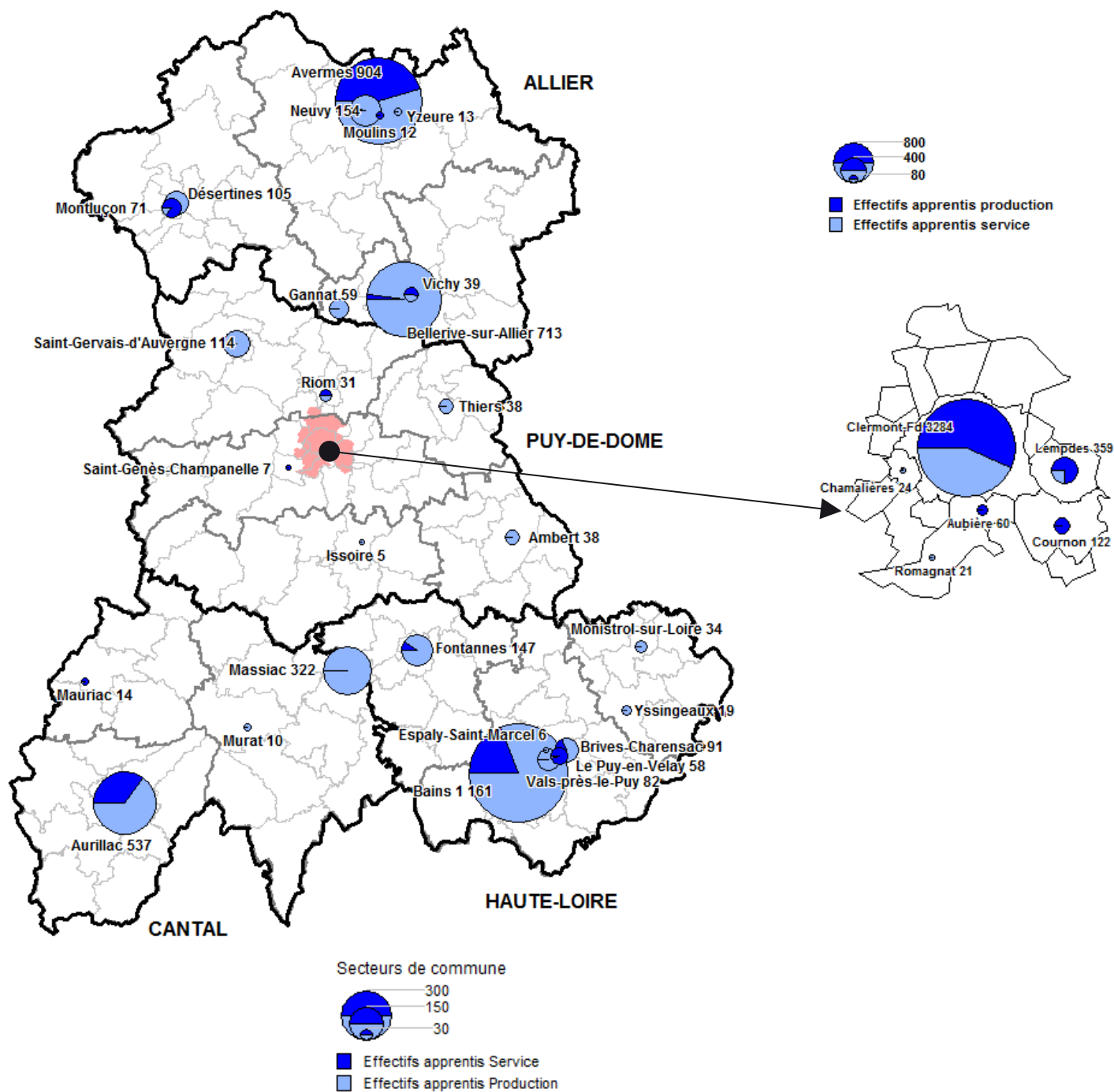
1. Les CFA (Centre de Formation des Apprentis) au 31/12/2011

1.1. Localisation des 24 CFA dans la région Auvergne



L'Auvergne accueille 22 CFA et 2 sections d'apprentissage : 7 CFA sont sous la tutelle du Ministère de l'Alimentation de l'Agriculture et de la Pêche et 17 sont sous la tutelle du Ministère de l'Education Nationale : les 2 sections d'apprentissage et le CFA des métiers du sport sont sous la double tutelle du Ministère de l'Education Nationale et respectivement du Ministère des Solidarités et de la Cohésion sociale la Santé et du Ministère des Sports.

1.2. Localisation des effectifs par site de formation et catégorie de spécialité



Nombre d'apprentis en CFA

Département	Nombre de CFA		Effectifs		Evolution en %	Poids en %
	2010	2011	2010	2011		
Allier	5	5	2 073	2 136	3	23.8
Cantal	3	3	883	914	3.5	10.2
Haute-Loire	4	4	1 600	1 645	2.8	18.3
Puy-de-Dôme	12	12	4 107	4 275	4.1	47.7
Total	24	24	8 663	8 970	3.5	100

Source : SIFA au 31 décembre

Au 31/12/2011, 8 970 apprentis sont accueillis en Auvergne, et cet effectif est en augmentation de 3,5 %.

Le recensement des apprentis est un comptage dans le département du site de formation, même si le CFA de rattachement n'est pas dans le même département, voire dans une autre région (c'est le cas du CFA CIRFAP de Lyon qui forment 47 apprentis aux métiers de la plasturgie dans 4 sites auvergnats, Monistrol-sur-Loire, Clermont-Ferrand et Thiers. Les 20 apprentis des IUT de Roanne et Villeurbanne inscrits à IRISUP en Auvergne ne sont pas comptabilisés en Auvergne.

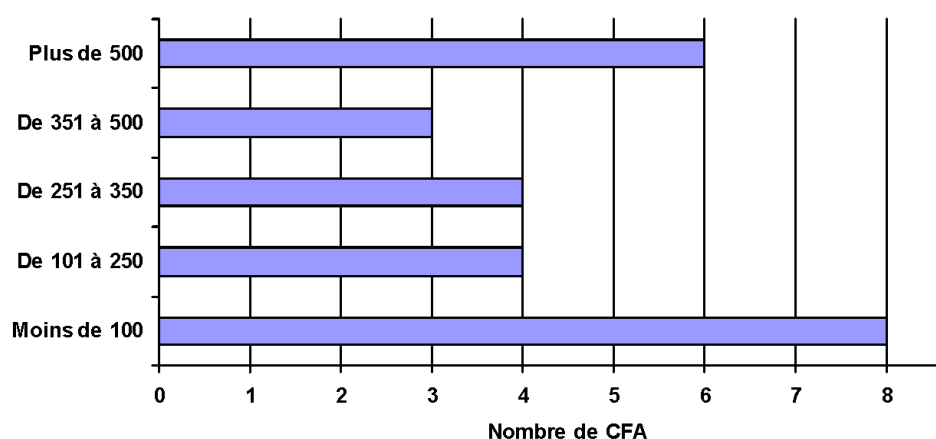
Les CFA sous tutelle pédagogique du Ministère de l'Alimentation, de l'Agriculture et de la Forêt accueillent un peu moins de jeunes cette année ; au 31/12/2011 on comptabilise 1 021 apprentis dans les formations agricoles, ce qui représente néanmoins 11,4 % de l'effectif total (cette part est d'environ 8 % au niveau France).

1.3 Répartition des CFA et des apprentis par taille des établissements

En Auvergne, 3 établissements n'ont pas le statut de CFA mais sont des sections d'apprentissage ; elles sont comptabilisées dans ce tableau.

Tranche d'effectif	CFA en %		Effectifs en %	
	2010	2011	2010	2011
Moins de 100	32.0	32.0	4.7	4.6
De 101 à 250	16.0	16.0	6.7	6.4
De 251 à 350	20.0	16.0	18.3	13.6
De 351 à 500	8.0	12.0	9.1	13.9
Plus de 500	24.0	24.0	61.2	61.5
Total en effectif	25	25	8663	8970

Source : SIFA au 31 décembre 2011



Les CFA auvergnats sont plutôt de petites structures, un établissement sur quatre, accueille plus de 500 apprentis.

2. Les apprentis en Auvergne au 31/12/2011

2. 1. Répartition des effectifs par niveau de formation et diplôme préparé

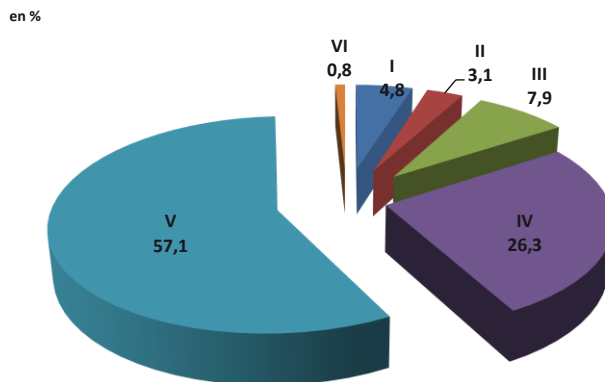
Plus de la moitié des apprentis suivent un cursus de niveau V et essentiellement pour préparer un CAP. Cet effectif est en très légère augmentation par rapport à l'an passé alors qu'il diminuait depuis 3 ans. L'effectif des apprentis en niveau IV est encore en augmentation (+3,5 %) avec deux diplômes dominants, le brevet professionnel et le bac professionnel. Les effectifs du Bac Pro progressent encore en un an de 8 %. Les effectifs du niveau III augmentent de 10 %, dominé par les BTS bien que les apprentis en BTS agricoles soient moins nombreux qu'en 2010 (-8 %). Enfin, les niveaux I et II du supérieur continuent à attirer de plus en plus de jeunes dans la voie de l'apprentissage (+12,7 %) en un an.

Niveau	Diplôme	Effectifs	%
Niveau I		434	4.8
	MASTER GR	213	2.4
	MASTER PRO	107	1.2
	ING	61	0.7
	TH1-X	53	0.6
Niveau II		277	3.1
	LIC-PRO	181	2
	TH2-C	43	0.5
	DCG	22	0.2
	DIP2	19	0.2
	TH2-N	8	0.1
	DIV-3	s	0
Niveau III		706	7.9
	BTS	522	5.8
	BTSA	132	1.5
	DIV-3	24	0.3
	BTMS	15	0.2
	TH3-T	13	0.1
Niveau IV		2 360	26.3
	BP	1033	11.5
	BAC PRO	943	10.5
	BPA	97	1.1
	BP JEPS	85	0.9
	BAC PRO AG	82	0.9
	BTM	54	0.6
	CSA NIV4	28	0.3
	DIV-4	15	0.2
	TH4-T	7	0.1
	BEES1	6	0.1
	BPA4	6	0.1
	MC4	s	0
	BMA	s	0
Niveau V		5 118	57.1
	CAP	4406	49.1
	CAPA	292	3.3
	MC5	196	2.2
	BPA5	127	1.4
	TH5-M	48	0.5
	CSA NIV5	37	0.4
	BEP	8	0.1
	BEPA	s	0
CLIPA ou CP		75	0.8
	CLIPA	47	0.5
	DIMA	28	0.3
TOTAL		8 970	100

s = secret statistique

Source : SIFA au 31 décembre

Graph 2.1 : répartition des effectifs d'apprentis par niveau en 2011-2012



Au niveau V, 58 spécialités en CAP et 6 en CAP agricole sont offertes aux 5 042 apprentis en Auvergne au 31 décembre 2011. 12 apprentis finissent le dernier cursus de BEP. Au niveau IV, 34 spécialités de baccalauréat professionnel (dont 5 en agriculture) accueillent 1025 apprentis ; le brevet professionnel se décline en 34 spécialités différentes (dont 7 dans l'animation et le sport et 3 dans l'agriculture) et compte 1 215 apprentis.

Au 31 décembre 2011, **parmi les 1 025 apprentis en Bac Pro, 271 jeunes ont commencé leur première année** : 65 % d'entre eux feront le cursus en 3 ans, 30 % en 2 ans et le reste en un an.

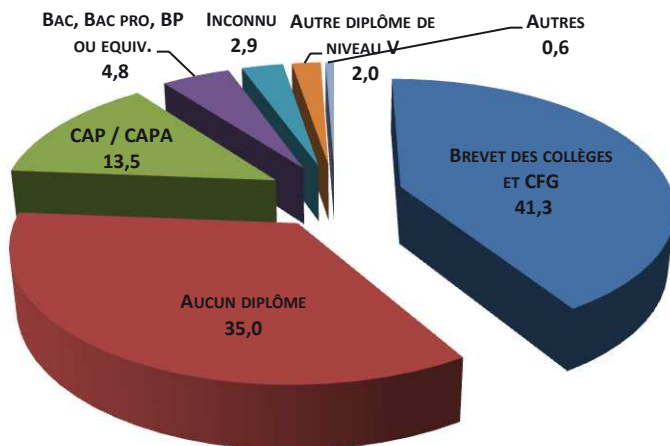
L'âge moyen des apprentis au 31/12/2011 est de 18,8 ans en Auvergne, allant de 15 à 29 ans.

Le pourcentage de filles (26,6 %) est en légère augmentation (+0.6 points) mais cette proportion est hautement contrastée suivant le secteur de la formation (Production ou Services) et le niveau du diplôme préparé. Ainsi les filles contribuent pour 10 % à la féminisation des formations aux métiers de la production par apprentissage contre 65,5 % dans les formations aux métiers des services. Plus le niveau de la formation est élevé dans les services plus l'effectif d'apprentis est équilibré entre les filles et les garçons. Dans les formations de la production, plus l'effectif se féminise plus le niveau augmente. (Cf. graph3)

Plus de la moitié des apprentis est **demi-pensionnaire** (51 %), 31 % sont externes et 17 % sont internes.

La grande majorité des apprentis qui débute un apprentissage **(85,7 %) vient d'un établissement de l'académie de Clermont-Ferrand**.

Graph 2.2 : Répartition des apprentis de niveau V suivant le dernier diplôme obtenu



La proportion d'apprentis ne possédant aucun diplôme en niveau V reste stable (35,1 %) en 2011 tandis que le nombre de ceux possédant au moins le brevet des collèges (ou CFG) (41,3 %) augmente.

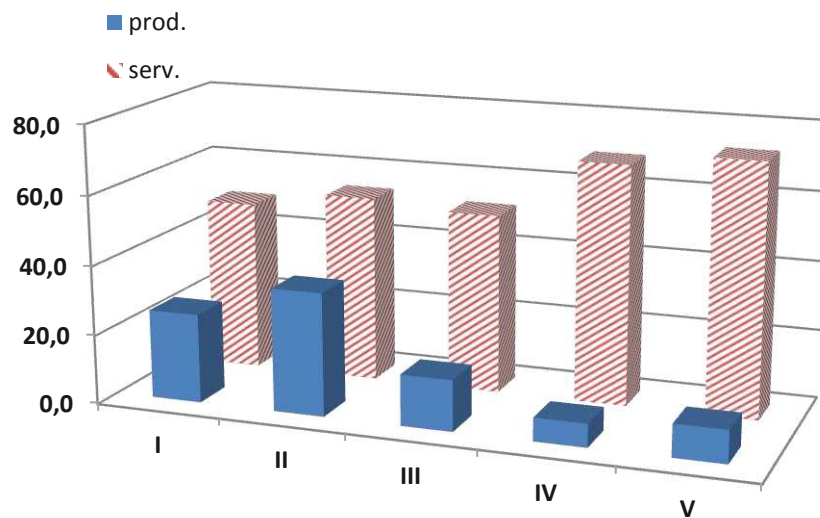
2.2. Répartition par sexe, niveau de formation et catégorie de spécialité

Niveau	Catégorie de spécialité	Effectifs(*)	% Filles
Niveau I	Service	321	49.2
	Production	113	25.7
Niveau II	Service	184	53.8
	Production	93	35.5
Niveau III	Service	274	51.8
	Production	432	14.8
Niveau IV	Service	737	69.1
	Production	1 623	6.8
Niveau V	Service	1 168	72.8
	Production	3 950	9.5
Total		8 895	26.6

(*) : hors CPA, DIMA et CLIPA

Source : SIFA au 31 décembre

Graph3 : Taux de féminisation par niveau des filières de formation de la Production et des Services



Source : SIFA au 31 décembre 2011

2.3. Origine des entrants en première année en 2011-2012 (cursus 2 et 3 ans) (hors cursus en un an)

origine des apprentis entrants (année 2011-2012)		par niveaux en %					tous niveaux en %	tous niveaux en effectif
sous statut :	origine détaillée	V	IV	III	II	I		
apprenti	CAP & BEP	89,6	76,6	4,7		0,0		665
	Autre diplôme de niveau V	3,5	14,8	0,0		2,9		85
	Bac pro. ou Brevet pro.	6,6	8,3	84,9		0,0		135
	BTS & DUT	0,3	0,2	2,3		40,0		18
	diplômes du supérieur	0,0	0,0	8,1		57,1		27
origine : apprentissage ==> total		12,8	55,3	23,7	0,0	50,7	24,5	930
scolaire	1 ^{er} cycle 2 nd degré	69,4	21,2	0,0	0,0	0,0		1210
	2nd cycle gén. ou techno. Du 2nd degré	9,0	24,2	27,6	0,0	3,6		278
	CPA CLIPA DIMA	3,4	0,0	0,0	0,0	0,0		57
	CAP & BEP	9,9	36,3	1,8	0,0	0,0		267
	Bac pro.	7,2	14,7	61,3	0,0	0,0		298
	BTS & DUT	0,4	1,1	4,0	50,0	32,1		30
	diplôme du supérieur	0,7	2,6	5,3	50,0	64,3		51
origine : scolaire ==> total		67,2	30,7	62,0	75,0	40,6	57,7	2191
autres	Emploi	10,2	37,9	56,5	100,0	66,7		101
	Contrat de professionnalisation	1,5	7,4	4,3	0,0	0,0		14
	Sans emploi	28,0	23,2	10,9	0,0	16,7		119
	Stage	2,5	2,1	0,0	0,0	0,0		10
	Autre	57,8	29,5	28,3	0,0	16,7		230
origine : autres ==> total		13,2	10,7	12,7	25,0	8,7	12,5	474
origine : non renseignée ==> total		6,7	3,3	1,7	0,0	0,0	5,3	201
Ensemble (en effectif)		2467	889	363	8	69	100%	3796

Source : SIFA au 31 décembre 2011

Au 31/12/2011, 2 467 jeunes se sont inscrits en 1^{ère} année de préparation d'un diplôme de niveau V en 2 ou 3 ans :

- 12,8% viennent déjà de l'apprentissage
- 67,2% d'entre eux viennent du système scolaire dont la majorité de classes de 3^{ème} (53,9%).
- 13,2% ont quitté la formation initiale et sont passés par le marché du travail (cf. Autres dans le tableau).

En niveau V, la majorité des apprentis inscrits en 1^{ère} année d'apprentissage (67,2%) arrive du système scolaire. Parmi les 69,4% apprentis inscrits en 1^{ère} année de niveau V originaires de 1^{er} cycle du 2nd degré, 63,4% arrivent en apprentissage après une classe de troisième et 6% sans l'avoir atteint.

Parmi les 889 apprentis inscrits en 1^{ère} année de niveau IV (Bac Pro., BP...), plus de la moitié d'entre eux (55,3%) suivaient déjà une formation en apprentissage l'année précédente. Parmi les 30,7 % issus de la voie scolaire, l'effectif d'apprentis originaire du 1^{er} cycle second degré (essentiellement la troisième) est en forte progression passant de 15,5 % en 2010 à 21,2 % en 2011 ; tout comme l'effectif originaire du 2^{ème} cycle général ou technologique du second degré qui passe de 17,4 % en 2010 à 24,2 % en 2011. A l'inverse, l'effectif des apprentis originaires du second cycle professionnel sous statut scolaire passe de 63,4 % en 2010 à 50,9 % en 2011. Cela s'explique par la réforme de la voie professionnelle en 2008 qui a créé le baccalauréat professionnel en 3 ans, diplôme qui recrute les sortants de 3^{ème} et qui s'est mise en place progressivement en Auvergne.

Moins des deux tiers des 363 apprentis (62 %) inscrits en niveau III (BTS) sont issus soit du second cycle professionnel (Bac Pro.- 61,3 %) soit du second cycle général ou technologique (Bac gén. ou techno - 27,6 %) sous statut scolaire. Le taux de poursuite d'étude par apprentissage après un Bac ou un Brevet professionnel est en forte augmentation, passant de 67,6 % à 84,9.

Les 77 apprentis en 1^{ère} année des niveaux II et I sont majoritairement issus de la voie scolaire (respectivement 75 et 40,6 %). Il est à noter que le champ observé ici est hors cursus en 1 an, or 200 apprentis sont dans ce cas en Auvergne.

2.4. Répartition des effectifs par durée du cursus et par niveau de formation en %

Niveau	1 an (en %)	2 ans (en %)	3 ans (en %)	Effectifs
CLIPA ou CPA	100			75
Niveau V	9.1	90.4	0.5	5 118
Niveau IV	2.5	62	35.5	2 360
Niveau III	2.3	94.3	3.4	706
Niveau II	72.2	11.6	16.2	277
Niveau I		24.7	75.3	434
Total	9.1	76.9	14	8 970

Source : SIFA au 31 décembre

La majorité des formations en apprentissage se déroule en 2 ans. Près des 3/4 des apprentis en niveau II préparent leur Licence professionnelle par apprentissage en un an. Ils sont originaires au 2/3 soit d'un BTS soit d'un DUT.

3. Evolution de l'apprentissage

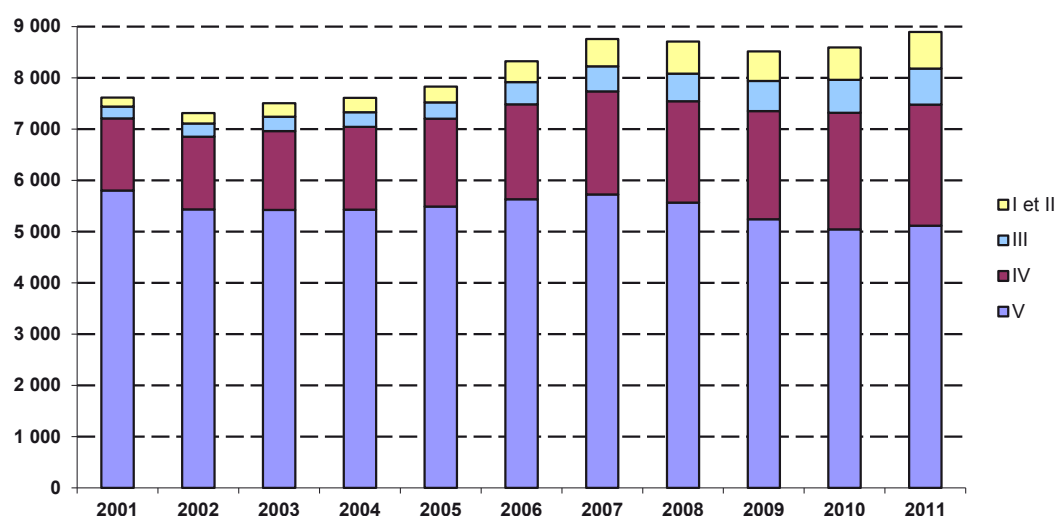
3.1. Evolution des effectifs par niveau

Niveau	2001	2002	2003	2004	2005	2006	2007	2008	2009	2010	2011
CLIPA, DIMA ou CPA	25	35	34	36	67	81	70	72	66	68	75
Niveau I et II	171	203	263	280	310	408	533	628	573	631	711
Niveau III	235	258	276	290	317	429	487	537	590	642	706
Niveau IV	1 406	1 417	1 544	1 611	1 715	1 856	2 012	1 978	2 111	2 280	2 360
Niveau V	5 802	5 437	5 421	5 431	5 489	5 631	5 727	5 568	5 241	5 042	5 118
Total	7 639	7 350	7 538	7 648	7 898	8 405	8 829	8 783	8 581	8 663	8 970

Source : BCP

Depuis 2001, l'effectif d'apprentis en Auvergne a augmenté de 17,4 %² alors que les effectifs du 2nd degré professionnel diminuent de 11,5 % sur la même période. Les effectifs de l'apprentissage en France métropolitaine et dans les DOM ont augmenté de 20,2 % en 10 ans.

Graph 3.1 : Evolution des effectifs d'apprentis par niveau en Auvergne sur 10 ans

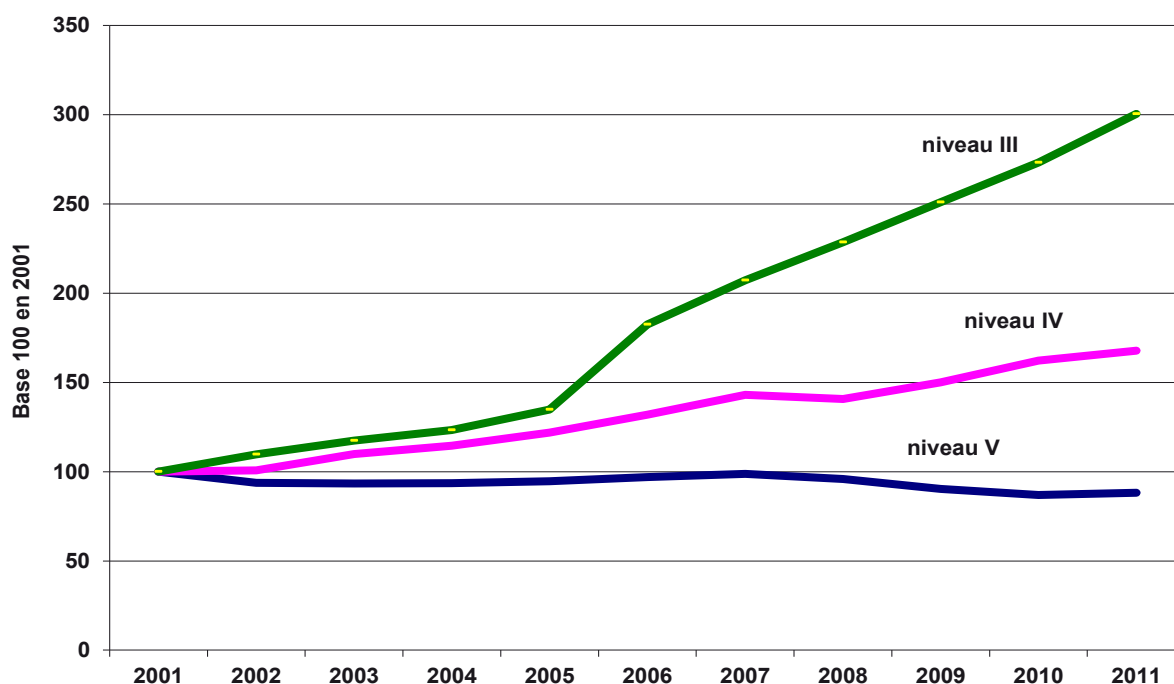


Source : BCP³

² Taux d'évolution global, sur les quatre niveaux

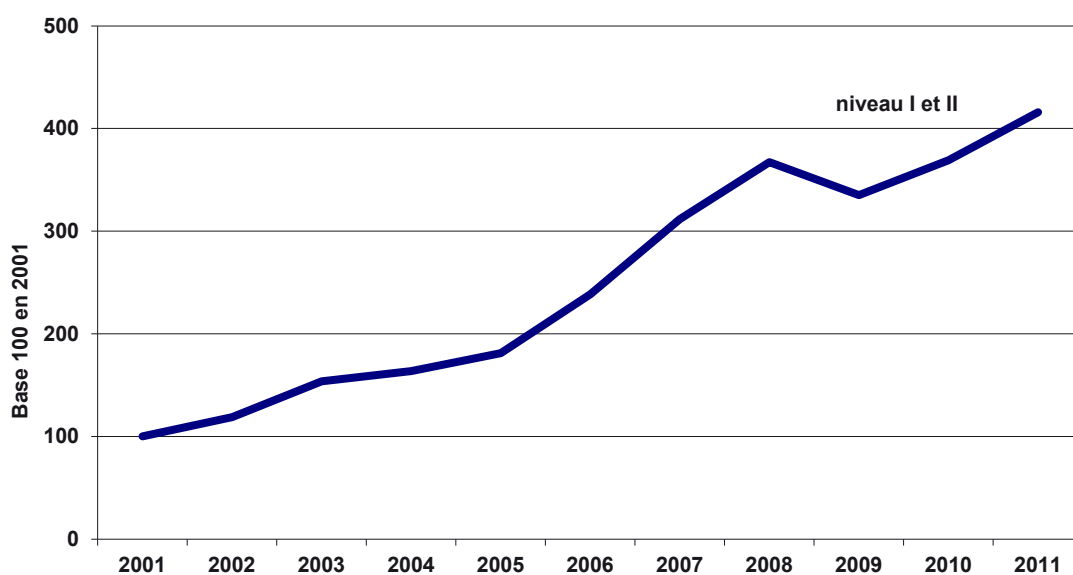
³ Base Centrale de Pilotage du Ministère de l'Education Nationale

Graph 3.2 : Evolution des effectifs d'apprentis en Auvergne par niveau de formation, base 100 en 2001



Les effectifs d'apprentis augmentent en 2011 en Auvergne (+3,5 %) : les niveaux de formation du supérieur (I&II, III) augmentent le plus (respectivement +12,7, +10) ; le niveau IV croît de +3,5 % et le niveau V de +1,5 %.

Graph 3.3 : Evolution des effectifs d'apprentis en Auvergne aux niveaux II et I, base 100 en 2001



Source : BCP⁴

⁴ Base Centrale de Pilotage du Ministère de l'Education Nationale

3.2. Evolution des effectifs par CFA

CFA	Effectif		
	2009	2010	2011
Allier			
CFAI D'AUVERGNE	364	351	389
GEORGES BOURACHOT	645	677	683
I.F.I 03	903	891	947
IRFSSA - CROIX ROUGE FRANCAISE	11	12	4
MOULINS-NEUVILLE	143	154	138
Cantal			
DU CANTAL	190	165	169
GEORGES BOCHE	343	304	275
IFPP	313	303	326
Haute-Loire			
CFTB	472	437	442
I.S.V.T	77	82	77
IFP 43	610	678	686
LEGTA DE BRIOUDE-BONNEFONT	141	147	152
Puy-de-Dôme			
AFPP - INSTITUT DES METIERS	1 787	1 739	1 751
BATIMENT ET TRAVAUX PUBLICS	799	744	806
CAP 3A	257	299	286
CFA.A.	104	114	115
CTR DE FORMATION D'APPRENTIS	30	30	34
DE L'EDUCATION NAT EN AUVERGNE	266	346	416
DU PUY DE DOME	324	335	332
IFRIA D'AUVERGNE	57	52	38
IRISUP	519	571	646
ITSRA	44	42	39
METIERS DU SPORT ET ANIMATION	81	82	97
REGIONAL TRANSPORT-LOGISTIQUE	75	74	75
Hors Académie			
CIRFAP PLASTURGIE	26	34	47
Total	8 581	8 663	8 970

Source : BCP

4. Poids de l'apprentissage par région et par académie

Au 31/12/2011 en Auvergne, le poids de l'apprentissage en niveau V (CAP, BEP) par rapport à l'effectif du second cycle professionnel (niveau IV et V) représente 30,1 % et se situe au 4^{ème} rang des régions françaises et au 13^{ème} rang sur 27 pour le poids de l'apprentissage du niveau IV (39,9 %).

L'effectif de l'apprentissage en niveau V en Auvergne comparé à l'effectif du second cycle professionnel (niveau IV et V) est stable par rapport à 2010 tandis que celui du niveau IV augmente (+5,5 points).

Poids de l'apprentissage des niveaux V et IV sur l'ensemble du second cycle professionnel par région et académie en 2011-2012 (France métropolitaine + DOM)

Région	Effectifs du second cycle professionnel				Poids de l'apprentissage(1)	
	Statut scolaire		Statut apprenti		Niveau V	Niveau IV
	Niveau V (CAP/BEP/MC)	Niveau IV (Bac.Pro/Bma)	Niveau V	Niveau IV		
ALSACE	14 941	4 528	6 985	4 240	31.9	48.4
AQUITAINE	29 846	8 446	9 306	5 140	23.8	37.8
AUVERGNE	11 865	3 561	5 118	2 360	30.1	39.9
BASSE-NORMANDIE	15 629	4 510	5 761	3 374	26.9	42.8
BOURGOGNE	14 763	4 073	6 011	3 408	28.9	45.6
BRETAGNE	31 423	8 872	9 174	5 501	22.6	38.3
CENTRE	21 380	5 762	9 657	6 083	31.1	51.4
CHAMPAGNE-ARDENNE	13 953	3 954	4 547	2 482	24.6	38.6
CORSE	2 052	701	1 224	386	37.4	35.5
FRANCHE-COMTE	12 283	3 560	4 406	3 341	26.4	48.4
GUADELOUPE	7 226	2 212	944	233	11.6	9.5
GUYANE	3 803	2 271	391	49	9.3	2.1
HAUTE-NORMANDIE	17 995	4 881	6 923	3 620	27.8	42.6
ILE-DE-FRANCE	96 459	22 523	21 298	20 240	18.1	47.3
LA REUNION	12 050	5 516	2 165	1 208	15.2	18
LANGUEDOC-ROUSSILLON	25 439	7 123	7 913	4 112	23.7	36.6
LIMOUSIN	6 562	2 116	1 937	1 240	22.8	36.9
LORRAINE	22 979	6 098	7 420	4 785	24.4	44
MARTINIQUE	5 806	1 838	569	568	8.9	23.6
MAYOTTE	2 103	1 640	271	36	11.4	2.1
MIDI-PYRENEES	26 260	7 045	8 945	4 283	25.4	37.8
NORD-PAS-DE-CALAIS	48 420	14 639	8 888	6 639	15.5	31.2
PAYS DE LA LOIRE	35 102	9 400	12 600	10 962	26.4	53.8
PICARDIE	20 555	6 811	5 883	3 589	22.3	34.5
POITOU-CHARENTES	15 786	4 698	6 762	4 298	30	47.8
PROVENCE-ALPES-COTE D'AZUR	41 650	12 669	16 582	8 714	28.5	40.8
RHONE-ALPES	56 340	17 970	17 880	12 997	24.1	42
Total	612 670	177 417	189 560	123 888	23.6	41.1

Source : BCP

(1) Apprentis / ensemble du second cycle professionnel (%)

5. Les entreprises accueillant les apprentis en 2011-2012 en Auvergne

Les apprentis sont majoritairement en apprentissage dans de petites entreprises (Micro-entreprises et petites et moyennes entreprises (PME)⁵) : 65,9 % d'entre eux ont signé un contrat avec une entreprise de moins de 10 salariés. Au-delà de 50 salariés, les entreprises ont peu recours à l'apprentissage, mais accueillent plus fréquemment des apprentis des niveaux supérieurs.

5.1 Répartition des apprentis par niveau selon la taille des entreprises

Niveau	moins de 10 sal	de 11 à 50	de 50 à 100	de 100 à 500	de 500 à 1000	plus de 1001	non renseigné	Total
Niveau I et II	12.8	14.1	7.2	24.5	13.1	27.7	0.7	711
Niveau III	50.6	17.7	6.2	13.5	5.2	4.7	2.1	706
Niveau IV	64.9	18.2	3.6	6.4	2.2	2.3	2.5	2 360
Niveau V	75.8	16	1.3	2.6	0.2	1.5	2.6	5 118
Total	65.9	16.6	2.8	6.2	2.1	4.1	2.4	8 895

Source : SIFA au 31 décembre

Hors CPA, DIMA et CLIPA

L'apprentissage est essentiellement concentré dans 3 activités (sections de la Nomenclature d'Activité Française, la NAF) : «la construction», «l'industrie manufacturière» et «Commerce - réparation d'automobiles et de motocycles».

5.2 Répartition des apprentis d'Auvergne selon l'activité des entreprises en 2011-2012

Sections de la NAF	Effectifs(*)	en %
construction	2 196	24.7
industrie manufacturière	1 793	20.2
commerce; réparation d'automobiles et de motocycles	1 698	19.1
hébergement et restauration	873	9.8
agriculture, sylviculture et pêche	487	5.5
autres activités de services	462	5.2
non renseigné	359	4
activités de services administratifs et de soutien	259	2.9
transports et entreposage	126	1.4
administration publique	110	1.2
activités spécialisées, scientifiques et techniques	106	1.2
production et distribution d'électricité, de gaz, de vapeur et d'air conditionné	91	1
information et communication	83	0.9
santé humaine et action sociale	80	0.9
arts, spectacles et activités récréatives	78	0.9
activités financières et d'assurance	69	0.8
production et distribution d'eau ; assainissement, gestion des déchets et dépollution	11	0.1
enseignement	10	0.1
industries extractives	s	0
activités immobilières	s	0
Total	8 895	100

(*) : hors CPA, DIMA et CLIPA

s : secret statistique

Source : SIFA au 31 décembre

⁵Micro-entreprise : moins de 10 salariés, moins de 250 : petite et moyenne entreprise, selon la nouvelle classification de 2008

6. Résultats aux examens : session 2011

En 2010, 3 410 diplômes ont été délivrés en Auvergne soit une diminution de 2,6 %. Le taux de réussite global est de 80,1 % en diminution de 0,5 points par rapport à 2009.

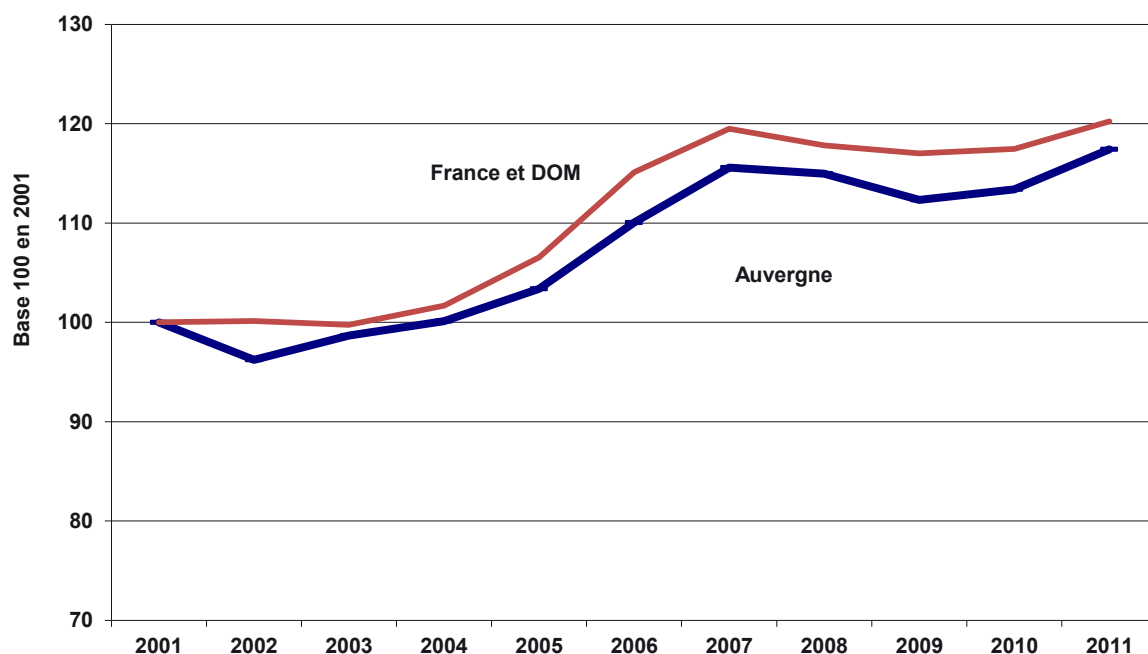
Diplôme		Présents	Reçus	Taux de réussite
Niveau 5				
	MC5	189	146	77.2
	CSA NIV5	19	16	84.2
	CAPA	156	112	71.8
	CAP	1 990	1 590	79.9
	BPA5	81	63	77.8
	BEPA	4	3	75.0
	BEP	29	20	69.0
	TH5-M	16	16	100.0
	TOTAL du niveau	2 484	1 966	79.1
Niveau 4				
	BP	414	302	72.9
	BAC PRO	307	276	89.9
	BAC PRO AG	27	24	88.9
	BMA	1	1	100.0
	BP JEPS	42	29	69.0
	BPA	62	36	58.1
	BTM	33	17	51.5
	CSA NIV4	24	21	87.5
	DIV-4	7	7	100.0
	BEES1	5	5	100.0
	MC4	5	5	100.0
	TH4-T	4	2	50.0
	BPA4	16	14	87.5
	TOTAL du niveau	947	739	78
Niveau 3				
	BTSA	55	30	54.5
	BTS	188	145	77.1
	DIV-3	12	12	100.0
	TH3-T	12	11	91.7
	BTMS	12	11	91.7
	TOTAL du niveau	279	209	74.9
Niveau 2				
	TH2-N	17	17	100.0
	TH2-C	48	29	60.4
	LIC-PRO	158	152	96.2
	DIV-3	10	9	90.0
	DIP2	18	18	100.0
	DCG	18	11	61.1
	TOTAL du niveau	269	236	87.7
Niveau 1				
	ING	21	21	100.0
	MASTER PRO	65	65	100.0
	MASTER GR	194	174	89.7
	TOTAL du niveau	280	260	92.9
Total		4 259	3 410	80.1

(*) : hors CPA, DIMA et CLIPA

Source : SIFA au 31 décembre

ANNEXES

Annexe1 : Evolution des effectifs au niveau national et en Auvergne, base 100 en 2001



Annexe2 : Les niveaux de formation selon une classification interministérielle

Niveau Vbis	années intermédiaires de second cycle court (1 ^{ère} année de CAP en 2 ans – 2 ^{ème} année de CAP en 3 ans – 1 ^{ère} année de BEP).
Niveau V	années terminales de second cycle court (CAP ou CAPA, BEP ou BEPA) ; premières années des baccalauréats professionnels et technologiques, des brevets professionnels et titres homologués.
Niveau IV	années terminales de second cycle long : baccalauréats professionnels et technologiques, brevets de technicien, brevets professionnels. 1 ^{ère} année de STS. Titres homologués.
Niveau III	année terminale de STS. Titres homologués.
Niveau II, I	Préparation d'un diplôme de 2 ^{ème} ou 3 ^{ème} cycle.

Le niveau Vbis comprend les CPA (Classe Préparatoire à l'Apprentissage) et CLIPA (Classe d'Initiation Préprofessionnelle par Alternance). Pendant 1 an, les pré-apprentis s'initient à un métier en CFA et en entreprise.

Annexe3 : Répartition des effectifs d'apprentis par groupe de spécialité dans l'académie d'Auvergne comparée aux données France au 01/01/2011.

La voie de l'apprentissage en Auvergne est plus développée dans la formation aux métiers de la production qu'en moyenne en France (+12,9 points) ; ce qui correspond aussi à la structure des emplois dans la région.

Département	Auvergne		France	
	Effectif(*)	en %	Effectif(*)	en %
Production	6 211	69.8	248 165	56.9
AGRO-ALIMENTAIRE, ALIMENTATION, CUISINE	1447	16.3	55 386	12.7
BATIMENT : FINITIONS	758	8.5	24 522	5.6
MOTEURS ET MECANIQUE AUTO	537	6	21 692	5
BATIMENT : CONSTRUCTION & COUVERTURE	534	6	20 943	4.8
ELECTRICITE, ELECTRONIQUE	454	5.1	22 661	5.2
TRAVAIL DU BOIS ET DE L'AMEUBLEMENT	368	4.1	14 893	3.4
STRUCTURES METALLIQUES	351	3.9	14 068	3.2
PROD.ANIMALES, ELEVAGE SPECIALISE	328	3.7	6 893	1.6
ENERGIE, GENIE CLIMATIQUE	310	3.5	12 960	3
SPEC.PLURIV.DE L'AGRONOMIE & AGRICULTURE	226	2.5	5 518	1.3
AMENAGEMENT PAYSAGER	215	2.4	13 009	3
TECHNO.INDUSTRIELLES FONDAMENTALES	184	2.1	7 306	1.7
SPEC.PLURITECHNO MECANIQ-ELECTRICITE	133	1.5	5 552	1.3
TECHNO DE COMMANDES DES TRANSFO.INDUST	119	1.3	6 589	1.5
MECANIQ GENERALE & DE PRECISION, USINAGE	61	0.7	4 999	1.1
FORETS, ESPACES NATURELS, FAUNE	51	0.6	1 642	0.4
PLASTURGIE, MATERIAUX COMPOSITES	47	0.5	659	0.2
PROD.VEGETALES, CULTURES SPECIALISEES	39	0.4	4 433	1
SPEC.PLURITECHNO DES TRANSFORMATIONS	24	0.3	791	0.2
MECANIQUE AERONAUTIQUE & SPATIALE	12	0.1	878	0.2
METALLURGIE	6	0.1	650	0.1
MATERIAUX DE CONSTRUCTION, VERRE	s	0	155	0
SPEC.PLURITECHNO MATERIAUX SOUPLES	s	0	247	0.1
TRANSFORMATIONS CHIMIQUES ET APPARENTEES	s	0	1 719	0.4
Service	2 684	30.2	172 493	39.5
COMMERCE, VENTE	1153	13	53 495	12.3
COIFFURE, ESTHETIQUE & AUTRES SOINS	445	5	27 448	6.3
ACCUEIL, HOTELLERIE, TOURISME	385	4.3	20 243	4.6
TRANSPORT, MANUTENTION, MAGASINAGE	140	1.6	6 451	1.5
ANIMATION CULTUREL., SPORTIV.&DE LOISIRS	91	1	2 908	0.7
SPEC.PLURIVAL.DES ECHANGES & GESTION	81	0.9	6 903	1.6
SANTE	71	0.8	11 824	2.7
COMPTABILITE, GESTION	63	0.7	11 431	2.6
FINANCES, BANQUE, ASSURANCES	41	0.5	6 545	1.5
RESSOURCES HUMAINES, GESTION DU PERSONL	39	0.4	2 078	0.5
TRAVAIL SOCIAL	39	0.4	5 139	1.2
SPEC.PLURIV.SANITAIRES & SOCIALES	28	0.3	1 126	0.3
TECHNIQUES DE L'IMAGE, DU SON, SPECTACLE	28	0.3	1 126	0.3
TECHNIQUES DE L'IMPRIMERIE &DE L'EDITION	28	0.3	1 920	0.4
NETTOYAGE, ASSAINIS., PROTECT.ENVIRONMT	26	0.3	2 564	0.6
INFORMATIQ, TRAITEMENT DE L'INFORMATION	24	0.3	7 908	1.8
SECRETARIAT, BUREAUTIQUE	s	0	3 384	0.8
TOTAL	8 895	100	436 334	100

(*) Hors CPA, DIMA et CLIPA

Source : BCP

s : secret statistique

Annexe4 : Effectifs des apprentis par CFA et sites de formation au 31/12/2011

CFA	Effectif	Sites de formation	Effectif
Allier			
0030124 I.F.I 03	947	CTR DE FORMATION D'APPRENTIS I.F.I 03	947
0030126 GEORGES BOURACHOT	683	CFA ECOLE DES METIERS DU BAT. GEORGES BOURACHOT	683
0030993 MOULINS-NEUVILLE	138	CFA AGRICOLES ET HORTICOLES MOULINS-NEUVILLE	138
0031030 CFAI D'Auvergne	389	LYCEE POLYVALENT PAUL CONSTANS	s
		CTR DE FORMATION D'APPRENTIS CFAI D'Auvergne	100
		LYCEE PROFESSIONNEL PRIVE -	19
		LYCEE POLYVALENT EMMANUEL CHABRIER	20
		LGT LYCEE DES METIERS LA FAYETTE	7
		CUST CLERMONT-FERRAND UNIVERSITE CLERMONT 2	23
		INST FR MECA AVANCEE CLERM FD -	38
		ANTENNE DE CFA CFAI ANTENNE DE THIERS	25
		ANTENNE DE CFA CFAI ANTENNE DE CURNON	155
0031099 IRFSSA - CROIX ROUGE FRANCAISE	4	SECTION D'APPRENTISSAGE PRIVEE IRFSSA - CROIX ROUGE FRANCAISE	s
Cantal			
0150605 GEORGES BOCHE	275	CFA BATIMENT TRAVAUX PUBLICS GEORGES BOCHE	275
0150640 IFPP	326	CTR DE FORMATION D'APPRENTIS IFPP	326
0150716 DU CANTAL	169	CFA AGRICOLE ET FORESTIER DU CANTAL	169
Haute-Loire			
0430844 IFP 43	686	CTR DE FORMATION D'APPRENTIS IFP 43	686
0430855 CFTB	442	CTR DE FORMATION D'APPRENTIS CFTB	442
0430918 LEGTA DE BRIOUDE-BONNEFONT	152	CTR FORMATION APPRENTIS AGRIC. -	152
0430931 I.S.V.T	77	CTR FORMATION APPRENTIS AGRIC. I.S.V.T	77
Puy-de-Dôme			
0631243 BATIMENT ET TRAVAUX PUBLICS	806	CTR DE FORMATION D'APPRENTIS BATIMENT ET TRAVAUX PUBLICS	806
0631450 AFPP - INSTITUT DES METIERS	1 751	CTR DE FORMATION D'APPRENTIS AFPP - INSTITUT DES METIERS	1 751
0631687 CTR DE FORMATION D'APPRENTIS	34	CTR DE FORMATION D'APPRENTIS -	34
0631764 DU PUY DE DOME	332	CFA METIERS DE L'AGRICULTURE DU PUY DE DOME	332
0631812 CFA.A.	115	CTR FORMATION APPRENTIS AGRIC. -	115
0631819 CAP 3A	286	CTR DE FORMATION D'APPRENTIS I.F.I 03	29
		CFA ECOLE DES METIERS DU BAT. GEORGES BOURACHOT	13
		CFA BATIMENT TRAVAUX PUBLICS GEORGES BOCHE	21
			s
			s
		CTR DE FORMATION D'APPRENTIS IFPP	60
		CFA AGRICOLE ET FORESTIER DU CANTAL	6
		INSTITUT MEDICO-EDUCATIF LES CEVENNES	s
		CTR DE FORMATION D'APPRENTIS IFP 43	42
		CTR DE FORMATION D'APPRENTIS CFTB	10
			s
		INSTITUT MEDICO-SOCIAL PUBLIC LES GALOUBIES	s
		CTR DE FORMATION D'APPRENTIS BATIMENT ET TRAVAUX PUBLICS	14
		INSTITUT MEDICO EDUCATIF THEIX	s
		CTR DE FORMATION D'APPRENTIS AFPP - INSTITUT DES METIERS	53
		INSTITUT DE REEDUCATION CTRE MEDICO PROF DE CROUZOL	s
		CFA METIERS DE L'AGRICULTURE DU PUY DE DOME	24
0631929 IFRIA D'Auvergne	38	CFA IAA D'Auvergne IFRIA D'Auvergne	38
0631959 REGIONAL TRANSPORT-LOGISTIQUE	75	CTR DE FORMATION D APPRENTIS REGIONAL TRANSPORT-LOGISTIQUE	75
0631964 METIERS DU SPORT ET ANIMATION	97	CTRE REGIONAL EDUC.PHYS.SPORT. CREPS DE VICHY AUVERGNE	20
		INST FORMATION MET SPORTIFS UCPA	7
		ASSOC DEVELO PROF DES SPORTIFS ADPS	29
		INST NAT FORMATION-APPLICATION INFA	41
0631977 DE L'EDUCATION NAT EN AUVERGNE	416	SECTION ENSEIGNT PROFESSIONNEL LPO GENEVIEVE VINCENT	s
		LYCEE POLYVALENT PAUL CONSTANS	s
		LYCEE GENERAL ET TECHNOLOGIQUE JEAN MONNET	6
		L.P LYCEE DES METIERS JEAN MONNET	s
		LYCEE PROFESSIONNEL GUSTAVE EIFFEL	52
		LPO LYCEE DES METIERS ALBERT EINSTEIN	19
		LYCEE GENERAL ET TECHNOLOGIQUE JEAN MONNET	7
		LYCEE PROFESSIONNEL RAYMOND CORTAT	11
		LYCEE PROFESSIONNEL JOSEPH CONSTANT	9
		LYCEE POLYVALENT -	13
		LPO LYCEE DES METIERS CHARLES ET ADRIEN DUPUY	28
		LYCEE PROFESSIONNEL AUGUSTE AYMARD	10

CFA	Effectif	Sites de formation	Effectif
0631978 IRISUP	646	SECTION ENSEIGNT PROFESSIONNEL LPO EMMANUEL CHABRIER	5
		ETAB.REGIONAL ENSEIGNT ADAPTE ALEXANDRE VIALATTE	5
		LGT LYCEE DES METIERS LA FAYETTE	53
		LP LYCEE DES METIERS ROGER CLAUSTRES	10
		LP LYCEE DES METIERS HENRI SAINTE-CLAIRE DEVILLE	5
		LYCEE GENERAL ET TECHNOLOGIQUE C. ET P. VIRLOGEUX	16
		ECOLE TECHNIQUE PRIVEE MICHELIN	39
		LYCEE PROFESSIONNEL CAMILLE CLAUDEL	32
		LP LYCEE DES METIERS VERCINGETORIX	28
		LPO LYCEE DES METIERS -	28
		SECTION ENSEIGNT PROFESSIONNEL LPO BLAISE PASCAL	5
			34
0631980 ITSRA	39	IFAG -	53
		INST.EUR.DE LA QUALITE TOTALE -	44
		ACADEMIE COMMERCIALE INT A.C.I BACHELOR INTERNATIONAL	19
		IUT CLERM FD (AURILLAC) UNIVERSITE CLERMONT 1	14
			22
		EC SUP EUROPEENNE PACKAGING -	82
		IUT CLERM FD (LE PUY) UNIVERSITE CLERMONT 1	24
		EC SUP COMMERCE CLERMONT-FD -	213
		UFR SC ECONOMIQUES ET GESTION UNIVERSITE CLERMONT 1	50
		UNIVERSITE CLERMONT FERRAND 2 BLAISE PASCAL	44
		IUP MANAGT GEST ENTREPRISES UNIVERSITE CLERMONT 1	57
		CTR DE FORMATION D APPRENTIS IRISUP	24
Hors département			
0693640 CIRFAP PLASTURGIE	47		
		LYCEE PROFESSIONNEL PRIVE -	17
		LP LYCEE DES METIERS ROGER CLAUSTRES	5
		LYCEE GENERAL ET TECHNOLOGIQUE JEAN ZAY	8
		LYCEE PROFESSIONNEL LYCEE PROFESSIONNEL GERMAINE TILLION	19
Auvergne		8 970	

s : secret statistique

Source : SIFA au 31 décembre

collection

Notes Statistiques

thématique

Statistiques

titre

L'apprentissage
en Auvergne
Année 2011/2012

conception, réalisation et diffusion

Division Statistique et Evaluation (DSE)
dse@ac-clermont.fr

impression

Rectorat - 130 ex.

pour plus d'informations

<http://www.ac-clermont.fr/stat/>

n°ISSN

2259-3845



MINISTÈRE DE
L'ÉDUCATION NATIONALE

MINISTÈRE DE
L'ENSEIGNEMENT SUPÉRIEUR
ET DE LA RECHERCHE

