



# Notes Statistiques

Académie de Clermont-Ferrand

## Les effectifs des personnels de l'académie

Public et privé  
année scolaire 2010/2011

numéro 01-11  
janvier 2011



---

Ce document est édité par :

**Rectorat de l'Académie**  
de CLERMONT-FERRAND  
3 avenue Vercingétorix  
63033 CLERMONT-FERRAND CEDEX 1

**Auteur**  
Nicolas MICONNET

Secrétariat :  
Marie-José TEIXEIRA

**Service Statistique Académique**  
Tél. : 04 73 99 32 71  
Fax : 04 73 99 32 78  
[ssa@ac-clermont.fr](mailto:ssa@ac-clermont.fr)

Consultation en ligne :

Grand public  
<http://stat.ac-clermont.fr>  
Depuis un site académique  
<http://statpro.ac-clermont.fr>



## Table des matières

1 Les données.....	2
1.1 Source des données.....	2
1.2 Champ des données.....	2
2 Effectifs globaux.....	2
3 Evolution des effectifs.....	4
4 Effectifs, âge, genre et temps partiel : répartition par corps.....	5
4.1 Les personnels titulaires du secteur public.....	5
4.2 Les personnels non titulaires (contrat de droit public) du secteur public.....	7
4.3 Les personnels du secteur privé.....	7
5 Les personnels du premier degré, du second degré et IATOSS.....	8
5.1 Les personnels du premier degré, secteur public.....	9
5.2 Les personnels du second degré, secteur public.....	10
5.3 Les personnels IATOSS.....	11
5.4 Les personnels du premier degré, secteur privé.....	12
5.5 Les personnels du second degré, secteur privé.....	12
6 Répartition des personnels selon le type d'établissement.....	13
6.1 Les personnels du second degré, secteur public.....	13
6.2 Les personnels IATOSS.....	15
6.3 Les personnels du second degré, secteur privé.....	16
7 Effectifs par type de personnels et fonctions exercées.....	16
7.1 Les personnels du premier degré, secteur public.....	16
7.2 Les personnels du second degré, secteur public.....	17
7.3 Les personnels IATOSS.....	18
7.4 Les personnels du premier degré, secteur privé.....	18
7.5 Les personnels du second degré, secteur privé.....	18
8 Les enseignants du second degré par discipline de poste.....	19
8.1 Secteur public.....	19
8.2 Secteur privé.....	24

# 1 Les données

## 1.1 Source des données

Les données sont issues de BSA (Bilan Social Académique), application mise à disposition des académies par le ministère de l'Education Nationale.

## 1.2 Champ des données

La date d'extraction a été fixée au 1<sup>er</sup> décembre 2010, date d'observation avancée de 15 jours par rapport à l'an dernier. Il est prévu à court terme que l'application BSA soit enrichie de références nationales ; la date d'observation nationale, fixée au 1<sup>er</sup> décembre, explique pourquoi l'extraction académique a été avancée.

Seuls les personnels en activité et affectés sont pris en compte. L'extraction retient uniquement les affectations principales.

Les données portent sur les personnels du secteur public et du secteur privé, sur les titulaires et les non titulaires (qu'ils soient contractuels ou vacataires).

Les personnels non titulaires du secteur public et ayant un contrat de droit privé (cas des contrats d'avenir et d'accompagnement dans l'emploi) sont pris en compte uniquement dans le dénombrement global (et non pas lors de la présentation des données par corps, type d'établissement...).

# 2 Effectifs globaux

Au 1<sup>er</sup> décembre 2010, 22 484 personnels en activité et affectés sont dénombrés dans l'académie de Clermont-Ferrand (Tableau 1). Le secteur public représente 86% des personnels. Au sein du secteur public, les non titulaires, qu'ils aient un contrat de droit public ou de droit privé, représentent 16% des effectifs. Parmi les personnels titulaires du secteur public, 86% sont des enseignants.

Près d'un personnel sur deux est affecté dans un établissement du Puy-de-Dôme (Tableau 1).

Selon les départements, la répartition des personnels diffère :

- les personnels DIEO et IATOSS sont proportionnellement plus nombreux dans le Puy-de-Dôme ;
- le secteur privé est proportionnellement plus important en Haute-Loire (35% des personnels du privé sont affectés en Haute-Loire alors que ce taux n'est que de 15% pour les personnels du secteur public, Figure 1) ;
- les personnels du secteur public non titulaires de droit privé sont proportionnellement peu représentés dans le Puy-de-Dôme.

Actifs affectés au 01/12/2010	Académie	Allier	Cantal	Haute-Loire	Puy-de-Dôme
<b>Secteur public et privé</b>	<b>22484</b>	<b>5466</b>	<b>2519</b>	<b>3956</b>	<b>10543</b>
<b>Secteur public</b>	<b>19239</b>	<b>5001</b>	<b>2188</b>	<b>2825</b>	<b>9225</b>
<b>Titulaires</b>	<b>16133</b>	<b>4154</b>	<b>1827</b>	<b>2322</b>	<b>7830</b>
dont Enseignants du 1er degré	6738	1767	841	1079	3051
Enseignants du 2nd degré	7117	1888	735	958	3536
DIEO	677	164	78	81	354
IATOSS	1601	335	173	204	889
<b>Non titulaires de droit public</b>	<b>2538</b>	<b>637</b>	<b>284</b>	<b>366</b>	<b>1251</b>
dont Enseignants et assimilés	456	122	52	74	208
Assistants langue	147	33	18	30	66
IATOSS	188	40	22	24	102
Surveillance et assistance éducative	1747	442	192	238	875
<b>Non titulaires de droit privé</b>	<b>568</b>	<b>210</b>	<b>77</b>	<b>137</b>	<b>144</b>
<b>Secteur privé</b>	<b>3245</b>	<b>465</b>	<b>331</b>	<b>1131</b>	<b>1318</b>
dont Enseignants dans le 1er degré	1067	137	111	424	395
Enseignants dans le 2nd degré	2178	328	220	707	923

Tableau 1: Effectifs des personnels au 1er décembre 2010

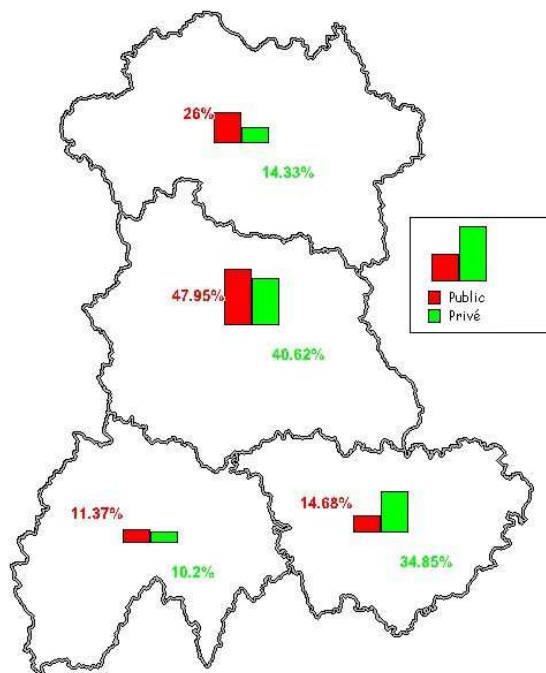


Figure 1 : Poids des départements dans l'effectif des personnels (selon le secteur public/privé) au 1er décembre 2010

### 3 Evolution des effectifs

L'académie a perdu, entre le 15 décembre 2009 et le 1er décembre 2010, 554 personnels (Tableau 2) ; il convient de noter que cette diminution d'effectifs est due en partie à la forte baisse des non titulaires de droit privé (-203). Cette baisse globale de 2,4% masque des disparités plus ou moins importantes selon le type de personnels :

- baisse de 3% pour les enseignants du second degré (secteur public) ;
- augmentation de 1,7% du nombre de non titulaires de droit public ;
- baisse de 26% du nombre de non titulaires de droit privé (faisant suite à une forte augmentation l'an dernier), ainsi ces effectifs reviennent au niveau d'il y a deux ans.

Actifs affectés dans l'académie	Date d'observation au 01/12/2010	Date d'observation au 15/12/2009	Effectifs 01/12/2010 – Effectifs 15/12/2010
<b>Secteur public et privé</b>	<b>22484</b>	<b>23038</b>	<b>-554</b>
<b>Secteur public</b>	<b>19239</b>	<b>19722</b>	<b>-483</b>
<b>Titulaires</b>	<b>16133</b>	<b>16456</b>	<b>-323</b>
dont Enseignants du 1er degré	6738	6801	-63
Enseignants du 2nd degré	7117	7339	-222
DIEO	677	684	-7
IATOSS	1601	1632	-31
<b>Non titulaires de droit public</b>	<b>2538</b>	<b>2495</b>	<b>43</b>
dont Enseignants et assimilés	456	400	56
Assistants langue	147	155	-8
IATOSS	188	179	9
Surveillance et assistance éducative	1747	1761	-14
<b>Non titulaires de droit privé</b>	<b>568</b>	<b>771</b>	<b>-203</b>
<b>Secteur privé</b>	<b>3245</b>	<b>3316</b>	<b>-71</b>
dont Enseignants dans le 1er degré	1067	1076	-9
Enseignants dans le 2nd degré	2178	2240	-62

*Tableau 2: Evolution des effectifs de personnels*



## 4 Effectifs, âge, genre et temps partiel : répartition par corps

### 4.1 Les personnels titulaires du secteur public

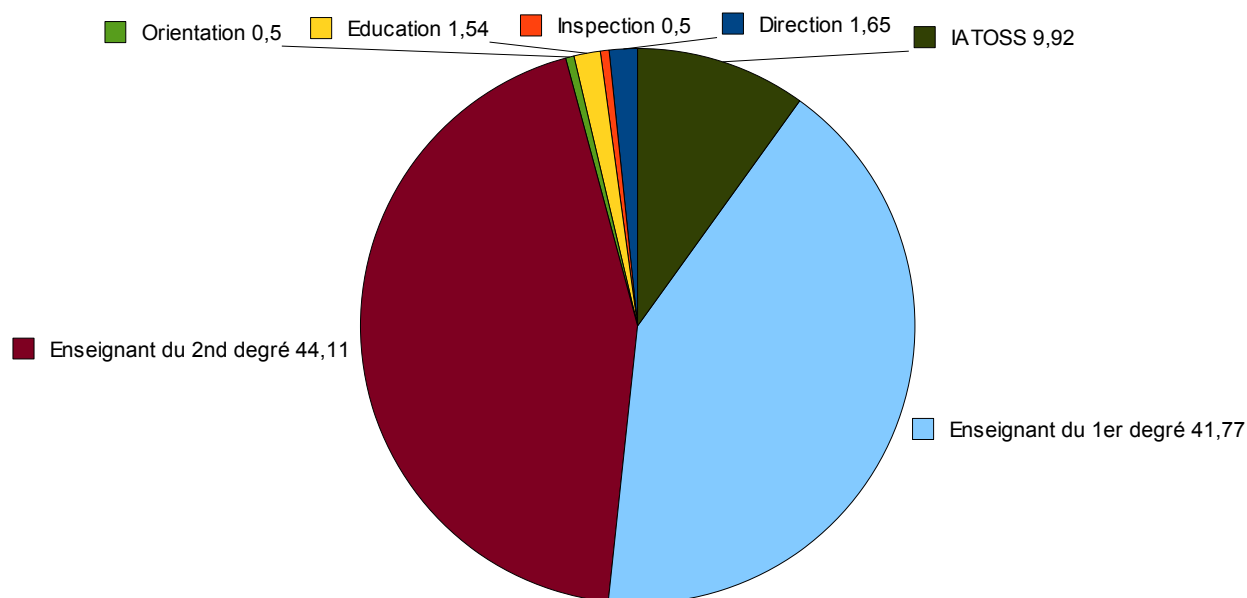


Figure 2 : Proportion des différents personnels, titulaires du secteur public, en activité et affectés au 01/12/2010

Les personnels enseignants représentent 86% des effectifs de titulaires (44% du second degré et 42% du premier degré, Figure 2).

Les 16 133 personnes dénombrées au 1er décembre 2010 correspondent à 15 389 équivalent temps plein (Tableau 3). La proportion d'agents exerçant à temps partiel est stable par rapport aux précédentes données (12,5%). Cependant, la variabilité inter-corps du temps partiel est importante (de 0 à 60%). La proportion de femmes augmente légèrement (68,8% contre 68,3% l'an dernier).

Corps	Effectifs	Effectifs en etp	part temps partiel (en %)	age moyen	part moins de 30 ans (en %)	part plus de 50 ans (en %)	part plus de 55 ans (en %)	part de femmes (en %)
<b>Titulaires</b>	<b>16133</b>	<b>15388,65</b>	<b>12,5</b>	<b>42,85</b>	<b>8,8</b>	<b>26,29</b>	<b>11,32</b>	<b>68,75</b>
Adjoint administratif de l'éducation nationale et de l'enseignement supérieur	564	536,4	18,97	48,2	1,24	45,74	28,37	94,15
adjoint d'enseignement	3	2,83	*	*	*	*	*	*
adjoint technique de laboratoire des établissements d'enseignement	130	124,1	21,54	43,55	10	29,23	9,23	71,54
adjoint technique de recherche et de formation	44	43,6	4,55	48,36	2,27	43,18	25	38,64
adjoint technique des établissements d'enseignement	5	3,8	20	49,8	0	40	40	60
administrateur de l'éducation nationale, de l'enseignement supérieur et de la recherche	8	8	0	51,88	0	62,5	50	25
assistant de service social	46	40,8	39,13	46,65	4,35	43,48	19,57	93,48
assistant ingénieur	8	7,8	12,5	40,5	12,5	12,5	12,5	25
attaché d'administration de l'éducation nationale et de l'enseignement supérieur	163	159,8	6,75	45,84	3,07	41,1	21,47	61,96
chargé d'enseignement éducation physique et sportive	36	34,35	11,11	55,72	0	91,67	58,33	41,67
conseiller d'administration scolaire et universitaire	8	8	0	45,88	0	37,5	12,5	12,5
conseiller principal d'éducation	249	239,2	12,85	43,4	1,61	22,09	9,64	71,08
conseiller technique de service social	13	12,6	15,38	50,15	0	61,54	7,69	92,31
infirmière ou infirmier	178	165,8	29,78	45,34	1,69	29,21	10,67	93,26
ingénieur d'études	30	28,2	23,33	42,2	3,33	26,67	20	36,67
ingénieur de recherche	17	15,5	35,29	45,24	0	11,76	0	76,47
inspecteur d'académie - inspecteur pédagogique régional	24	23	0	52,46	0	62,5	45,83	41,67
inspecteur d'académie, directeur des services départementaux de l'éducation nationale	4	4	*	*	*	*	*	*
inspecteur de l'éducation nationale	52	52	0	51,33	0	53,85	17,31	44,23
instituteur	114	102,8	17,54	47,13	0	22,81	4,39	71,05
instituteur d'état recruté à Mayotte	1	1	*	*	*	*	*	*
médecin de l'éducation nationale	28	23,8	57,14	50,61	0	53,57	17,86	100
médecin de l'éducation nationale - conseiller technique	5	4,2	60	57	0	100	80	100
personnel d'orientation	81	74,4	20,99	47,14	0	41,98	20,99	85,19
personnel de direction	267	267	0	49,42	0	51,69	26,97	35,96
professeur agrégé	823	795,28	6,68	44,45	4,37	30,62	16,28	47,27
professeur certifié	4406	4188,92	12,14	42,29	8,85	22,49	12,62	63,94
professeur d'enseignement général des collèges	124	110,73	17,74	56,54	0	98,39	68,55	55,65
professeur de chaire supérieure	39	39	0	51,87	0	61,54	25,64	17,95
professeur des écoles	6623	6311,5	13,32	40,63	13,47	20,37	3,76	78,95
professeur des lycées professionnels	1212	1165,54	9,65	45,29	2,64	30,12	16,5	47,77
professeur éducation physique et sportive	474	459,7	6,12	44,67	2,95	34,18	16,67	47,05
secrétaire administratif de l'éducation nationale et de l'enseignement supérieur	315	297,9	12,7	46,31	5,08	41,27	24,44	81,9
secrétaire général d'académie	1	1	*	*	*	*	*	*
technicien de l'éducation nationale	1	1	*	*	*	*	*	*
technicien de laboratoire	20	18,3	30	42,55	5	15	10	60
technicien de recherche et de formation	17	16,8	5,88	45,18	11,76	47,06	17,65	41,18

*Tableau 3: Effectifs, âge, genre et temps partiel par corps, titulaires du secteur public, en activité et affectés au 01/12/2010*

## 4.2 Les personnels non titulaires (contrat de droit public) du secteur public

Les non titulaires sont plus jeunes que les titulaires (âge moyen de 31 ans contre 43 ans) (Tableau 4). En moyenne, la proportion de femmes est similaire entre titulaires et non titulaires.

Corps	Effectifs	Effectifs en etp	age moyen	part moins de 30 ans (en %)	part plus de 50 ans (en %)	part plus de 55 ans (en %)	part de femmes (en %)
<b>Non titulaires</b>	<b>2538</b>	<b>2015,02</b>	<b>31,18</b>	<b>55,04</b>	<b>4,85</b>	<b>1,58</b>	<b>67,81</b>
agent contractuel administratif	2	1,8	*	*	*	*	*
assistant d'éducation	1747	1405,7	28,82	65,48	1,43	0,52	66,97
assistant de langue vivante recruté localement	15	15	40,67	13,33	13,33	6,67	100
assistante sociale contractuelle	8	5,3	29,38	50	0	0	100
Contractuel bénéficiaire de l'obligation d'emploi	6	5	36	16,67	0	0	33,33
contractuel dix mois	139	124,3	37,35	25,18	12,23	2,16	87,77
contractuel individuel	15	15	27,53	73,33	0	0	0
corps des assistants étrangers	103	102	23,1	99,03	0	0	78,64
infirmière contractuelle	19	14,2	49,42	5,26	57,89	31,58	100
intervenant langue primaire	29	17,22	42,31	6,9	20,69	3,45	89,66
maître auxiliaire	38	36,78	48,26	0	34,21	15,79	63,16
médecin contractuel	1	0,6	*	*	*	*	*
médecin contractuel santé scolaire	1	0,7	*	*	*	*	*
parcours d'accès à l'emploi	1	1	*	*	*	*	*
professeur contractuel	342	269,42	37,65	20,18	11,11	3,51	59,06
vacataire	72	/	36,72	34,72	13,89	2,78	66,67

*Tableau 4: Effectifs, âge et genre par corps, non titulaires du secteur public, en activité et affectés au 01/12/2010*

## 4.3 Les personnels du secteur privé

Les personnels du secteur privé sont plus âgés (en moyenne) que ceux du secteur public (Tableau 5). Par exemple, l'âge moyen des professeurs certifiés est de 46,5 ans dans le privé et de 42,3 ans dans le public. Les femmes sont proportionnellement plus nombreuses dans le privé que dans le public.

Quelques enseignants (8 agrégés, 8 certifiés, 1 professeur éducation physique et sportive et 1 PLP) titulaires d'un corps du secteur public enseignent dans un établissement du secteur privé.

Corps	Effectifs	Effectifs en etp	age moyen	part moins de 30 ans (en %)	part plus de 50 ans (en %)	part plus de 55 ans (en %)	part de femmes (en %)
<b>Secteur privé</b>	<b>3245</b>	<b>2794,04</b>	<b>44,52</b>	<b>7,37</b>	<b>32,39</b>	<b>15,32</b>	<b>74,61</b>
adjoint d'enseignement	127	114,32	48,51	0	43,31	15,75	70,08
bénéficiaire de l'obligation d'emploi	1	1	*	*	*	*	*
chargé d'enseignement d'éducation physique et sportive	2	1	*	*	*	*	*
instituteur	28	23,16	46	0	25	10,71	92,86
instituteur suppléant	103	1,5	37,17	16,5	6,8	1,94	94,17
maître auxiliaire	382	203,66	36,1	24,08	7,07	1,83	68,59
professeur agrégé	67	65,35	47,43	1,49	44,78	16,42	43,28
professeur certifié	1235	1150,4	46,5	3,89	40,24	22,11	70,04
professeur d'enseignement général des collèges	1	1	*	*	*	*	*
professeur d'éducation physique et sportive	137	133,35	45,82	1,46	37,96	18,98	40,15
professeur de lycée professionnel	224	203,47	46,58	2,68	32,59	16,96	62,05
professeur des écoles	936	893,83	44,63	7,8	32,05	12,18	91,13
professeur des lycées professionnels	1	1	*	*	*	*	*
professeur éducation physique et sportive	1	1	*	*	*	*	*

*Tableau 5: Effectifs, âge et genre par corps, secteur privé, en activité et affectés au 01/12/2010*

## 5 Les personnels du premier degré, du second degré et IATOSS

L'approche par corps développée dans la section précédente peut être complétée en croisant le corps et le type de personnels. Par exemple, selon son établissement d'affectation, un professeur des écoles peut être considéré comme personnel du premier degré (si il est affecté en école) ou du second degré (si il est affecté en Segpa). Ainsi, cette section présente la répartition par corps, au niveau académique et départemental, selon que l'agent soit du premier degré, du second degré ou IATOSS. Il peut être noté que la catégorie IATOSS concernent exclusivement les personnels IATOSS (y compris les administratifs en EPLE), par contre, pour les autres personnels, c'est l'établissement d'affectation qui détermine si l'agent est du premier ou du second degré. En d'autres termes, il y a correspondance entre le système d'information (Agape, Agora, EPP) et le type de personnels, sauf pour les assistants d'éducation où le type d'établissement est pris en compte.

Les personnels du second degré sont majoritaires (Figure 3).

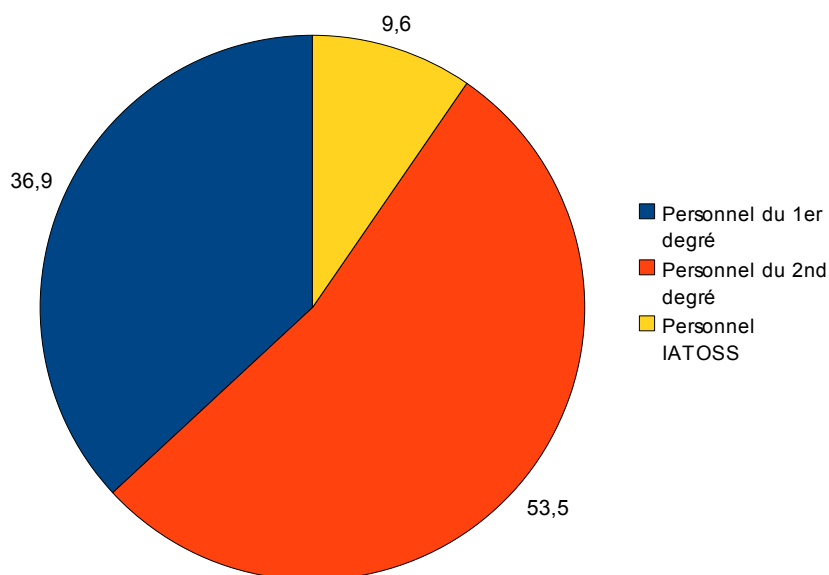


Figure 3 : Proportion des différents personnels (en %), secteur public, titulaires et non titulaires, en activité et affectés au 01/12/2010

### 5.1 Les personnels du premier degré, secteur public

Les personnels du premier degré sont essentiellement des professeurs des écoles (Tableau 6). Les assistants d'éducation représentent 5% des personnels du premier degré. Le nombre d'instituteurs continue à diminuer (146 l'an dernier dans le premier degré, 112 cette année ; affectés dans le premier degré).

Corps	Académie	Allier	Cantal	Haute-Loire	Puy-de-Dôme
<b>Personnel 1er degré</b>	<b>6889</b>	<b>1809</b>	<b>847</b>	<b>1093</b>	<b>3140</b>
assistant d'éducation	318	84	39	45	150
contractuel bénéficiaire de l'obligation d'emploi	2	0	0	0	2
inspecteur de l'éducation nationale	33	7	4	5	17
instituteur	112	21	8	10	73
instituteur d'état recruté à Mayotte	1	1	0	0	0
intervenant langue primaire	29	6	3	13	7
professeur des écoles	6394	1690	793	1020	2891

Tableau 6: Effectifs par corps des personnels du premier degré public, titulaires et non titulaires, en activité et affectés au 01/12/2010

## 5.2 Les personnels du second degré, secteur public

Dans le second degré public, les certifiés sont les plus nombreux devant les assistants d'éducation et les professeurs des lycées professionnels (Tableau 7).

Corps	Académie	Allier	Cantal	Haute-Loire	Puy-de-Dôme
<b>Personnel 2<sup>nd</sup> degré</b>	<b>9993</b>	<b>2607</b>	<b>1069</b>	<b>1367</b>	<b>4950</b>
adjoint d'enseignement	3	0	0	3	0
assistant d'éducation	1429	358	153	193	725
Assistant de langue vivante recruté localement	15	3	2	0	10
chargé d'enseignement éducation physique et sportive	36	14	4	4	14
conseiller principal d'éducation	249	65	28	32	124
Contractuel bénéficiaire de l'obligation d'emploi	2	0	0	0	2
corps des assistants étrangers	103	24	13	17	49
inspecteur d'académie - inspecteur pédagogique régional	24	0	0	0	24
inspecteur d'académie, directeur des services départementaux de l'éducation nationale	4	1	1	1	1
inspecteur de l'éducation nationale	19	1	1	1	16
instituteur	2	0	1	0	1
maître auxiliaire	38	9	6	6	17
personnel d'orientation	81	20	9	10	42
personnel de direction	267	70	35	32	130
professeur agrégé	823	190	58	103	472
professeur certifié	4406	1214	480	641	2071
professeur contractuel	342	98	37	51	156
professeur d'enseignement général des collèges	124	36	14	9	65
professeur de chaire supérieure	39	1	0	1	37
professeur des écoles	229	55	39	49	86
professeur des lycées professionnels	1212	319	119	131	643
professeur éducation physique et sportive	474	114	60	66	234
vacataire	72	15	9	17	31

*Tableau 7: Effectifs par corps des personnels du second degré public, titulaires et non titulaires, en activité et affectés au 01/12/2010*

### 5.3 Les personnels IATOSS

Les personnels IATOSS les plus nombreux sont les adjoints administratifs, suivis par les secrétaires administratifs puis les infirmiers (Tableau 8).

Corps	Académie	Allier	Cantal	Haute-Loire	Puy-de-Dôme
<b>IATOSS</b>	<b>1789</b>	<b>375</b>	<b>195</b>	<b>228</b>	<b>991</b>
adjoint administratif de l'éducation nationale et de l'enseignement supérieur	564	119	71	73	301
adjoint technique de laboratoire des établissements d'enseignement	130	38	12	15	65
adjoint technique de recherche et de formation	44	4	4	2	34
adjoint technique des établissements d'enseignement	5	1	0	0	4
administrateur de l'éducation nationale, de l'enseignement supérieur et de la recherche	8	1	1	1	5
agent contractuel administratif	2	0	0	0	2
assistant de service social	46	13	5	7	21
assistant ingénieur	8	2	1	1	4
assistante sociale contractuelle	8	2	1	2	3
attaché d'administration de l'éducation nationale et de l'enseignement supérieur	163	37	16	21	89
conseiller d'administration scolaire et universitaire	8	0	0	1	7
conseiller technique de service social	13	3	3	2	5
contractuel bénéficiaire de l'obligation d'emploi	2	1	0	1	0
contractuel dix mois	139	30	15	18	76
contractuel individuel	15	2	1	1	11
infirmière contractuelle	19	5	5	2	7
infirmière ou infirmier	178	46	21	29	82
ingénieur d'études	30	0	0	1	29
ingénieur de recherche	17	0	0	0	17
médecin contractuel	1	0	0	0	1
médecin contractuel santé scolaire	1	0	0	0	1
médecin de l'éducation nationale	28	7	2	3	16
médecin de l'éducation nationale - conseiller technique	5	1	1	1	2
parcours d'accès à l'emploi	1	0	0	0	1
secrétaire administratif de l'éducation nationale et de l'enseignement supérieur	315	60	34	43	178
secrétaire général d'académie	1	0	0	0	1
technicien de l'éducation nationale	1	0	0	0	1
technicien de laboratoire	20	2	0	3	15
technicien de recherche et de formation	17	1	2	1	13

*Tableau 8: Effectifs par corps des personnels IATOSS, titulaires et non titulaires, en activité et affectés au 01/12/2010*

## 5.4 Les personnels du premier degré, secteur privé

Quatre enseignants sur dix du premier degré privé sont affectés en Haute-Loire (Tableau 9).

Corps	Académie	Allier	Cantal	Haute-Loire	Puy-de-Dôme
<b>1er degré privé</b>	<b>1027</b>	<b>136</b>	<b>104</b>	<b>410</b>	<b>377</b>
instituteur	28	5	4	8	11
instituteur suppléant	103	15	10	43	35
professeur des écoles	896	116	90	359	331

*Tableau 9: Effectifs par corps des personnels du premier degré privé, en activité et affectés au 01/12/2010*

## 5.5 Les personnels du second degré, secteur privé

La part de la Haute-Loire dans le second degré demeure importante, cependant, elle est plus faible que dans le premier degré (32,5% contre 40%) (Tableau 10).

Corps	Académie	Allier	Cantal	Haute-Loire	Puy-de-Dôme
<b>2<sup>nd</sup> privé</b>	<b>2218</b>	<b>329</b>	<b>227</b>	<b>721</b>	<b>941</b>
adjoint d'enseignement	127	15	10	48	54
bénéficiaire de l'obligation d'emploi	1	0	0	0	1
chargé d'enseignement d'éducation physique et sportive	2	0	0	1	1
maître auxiliaire	382	60	61	126	135
professeur agrégé	67	4	1	18	44
professeur certifié	1235	181	107	406	541
professeur d'enseignement général des collèges	1	0	1	0	0
professeur d'éducation physique et sportive	137	21	13	43	60
professeur de lycée professionnel	224	47	27	65	85
professeur des écoles	40	1	7	14	18
professeur des lycées professionnels	1	0	0	0	1
professeur éducation physique et sportive	1	0	0	0	1

*Tableau 10: Effectifs par corps des personnels du second degré privé, en activité et affectés au 01/12/2010*



## 6 Répartition des personnels selon le type d'établissement

La présentation des effectifs de personnels selon l'établissement d'exercice est également intéressante.

Cette section porte sur les personnels du second degré et sur les personnels IATOSS.

Le type d'établissement a été découpé en sept modalités :

- collège, y compris les SEGPA ;
- lycée, y compris les SGT ;
- lycée professionnel (LP), y compris les SEP ;
- services : CIO, inspections académiques ou de circonscription, rectorat ;
- autres : GRETA et établissements médico-sociaux ;
- zone de remplacement (ZR), uniquement pour les personnels du second degré secteur public ;
- école du supérieur (écoles composées uniquement de STS), uniquement pour les personnels du second degré privé.

### 6.1 *Les personnels du second degré, secteur public*

Les personnels du second degré sont 46% à être affectés en collège, 28% en lycée et 17% en lycée professionnel (Tableau 11). Les zones de remplacement concernent 9,9% des personnels enseignants titulaires du second degré (agréés, chaire supérieure, certifiés, EPS, PLP, PEGC, adjoint d'enseignement) contre 10,6% l'an dernier.

Corps	Collège	Lycée	LP	ZR	Services	Autres
<b>Personnel 2<sup>nd</sup> degré</b>	<b>4550</b>	<b>2746</b>	<b>1657</b>	<b>725</b>	<b>257</b>	<b>58</b>
adjoint d'enseignement	3	0	0	0	0	0
assistant d'éducation	778	407	207	0	37	0
Assistant de langue vivante recruté localement	1	7	1	0	6	0
chargé d'enseignement éducation physique et sportive	28	4	3	0	1	0
conseiller principal d'éducation	117	74	39	18	1	0
Contractuel bénéficiaire de l'obligation d'emploi	2	0	0	0	0	0
corps des assistants étrangers	3	69	2	0	29	0
inspecteur d'académie - inspecteur pédagogique régional	0	0	0	0	24	0
inspecteur d'académie, directeur des services départementaux de l'éducation nationale	0	0	0	0	4	0
inspecteur de l'éducation nationale	0	0	0	0	19	0
instituteur	1	0	1	0	0	0
maître auxiliaire	24	9	5	0	0	0
personnel d'orientation	0	0	0	2	79	0
personnel de direction	175	60	30	0	2	0
professeur agrégé	194	573	5	49	2	0
professeur certifié	2452	1371	39	511	14	19
professeur contractuel	118	41	147	2	26	8
professeur d'enseignement général des collèges	111	0	0	12	1	0
professeur de chaire supérieure	0	39	0	0	0	0
professeur des écoles	157	1	55	1	2	13
professeur des lycées professionnels	42	2	1044	98	8	18
professeur éducation physique et sportive	311	66	64	32	1	0
vacataire	33	23	15	0	1	0

*Tableau 11: Personnels du second degré public, par type d'établissement, en activité et affectés au 01/12/2010*

## 6.2 Les personnels IATOSS

Les personnels IATOSS sont le plus souvent affectés en « services » (37%) (Tableau 12). Cependant, trois IATOSS sur cinq ont un établissement du second degré pour affectation.

Corps	Collège	Lycée	LP	Services	Autres
<b>Personnel IATOSS</b>	<b>509</b>	<b>458</b>	<b>133</b>	<b>661</b>	<b>28</b>
Adjoint administratif de l'éducation nationale et de l'enseignement supérieur	186	112	51	202	13
adjoint technique de laboratoire des établissements d'enseignement	36	92	2	0	0
adjoint technique de recherche et de formation	0	0	0	42	2
adjoint technique des établissements d'enseignement	0	0	0	5	0
administrateur de l'éducation nationale, de l'enseignement supérieur et de la recherche	0	2	0	5	1
agent contractuel administratif	0	0	0	2	0
assistant de service social	0	0	0	45	1
assistant ingénieur	0	0	0	8	0
assistante sociale contractuelle	0	0	0	8	0
attaché d'administration de l'éducation nationale et de l'enseignement supérieur	59	44	20	39	1
conseiller d'administration scolaire et universitaire	0	6	0	1	1
conseiller technique de service social	0	0	0	13	0
Contractuel bénéficiaire de l'obligation d'emploi	1	0	0	1	0
contractuel dix mois	35	38	12	53	1
contractuel individuel	0	10	0	5	0
infirmière contractuelle	8	6	5	0	0
infirmière ou infirmier	100	51	22	5	0
ingénieur d'études	0	0	0	30	0
ingénieur de recherche	0	0	0	17	0
médecin contractuel	0	0	0	1	0
médecin contractuel santé scolaire	0	0	0	1	0
médecin de l'éducation nationale	0	0	0	28	0
médecin de l'éducation nationale - conseiller technique	0	0	0	5	0
parcours d'accès à l'emploi	0	1	0	0	0
secrétaire administratif de l'éducation nationale et de l'enseignement supérieur	84	76	21	126	8
secrétaire général d'académie	0	0	0	1	0
technicien de l'éducation nationale	0	0	0	1	0
technicien de laboratoire	0	20	0	0	0
technicien de recherche et de formation	0	0	0	17	0

*Tableau 12: Personnels IATOSS, par type d'établissement, en activité et affectés au 01/12/2010*

### 6.3 Les personnels du second degré, secteur privé

Corps	Collège	Lycée	LP	Supérieur
<b>Personnel 2<sup>nd</sup> degré, privé</b>	<b>1123</b>	<b>714</b>	<b>348</b>	<b>33</b>
adjoint d'enseignement	86	27	14	0
bénéficiaire de l'obligation d'emploi	1	0	0	0
chargé d'enseignement d'éducation physique et sportive	2	0	0	0
maître auxiliaire	199	95	79	9
professeur agrégé	12	52	1	2
professeur certifié	672	523	18	22
professeur d'enseignement général des collèges	1	0	0	0
professeur d'éducation physique et sportive	105	16	16	0
professeur de lycée professionnel	4	1	219	0
professeur des écoles	40	0	0	0
professeur des lycées professionnels	0	0	1	0
professeur éducation physique et sportive	1	0	0	0

*Tableau 13: Personnels du second degré privé, par type d'établissement, en activité et affectés au 01/12/2010*

## 7 Effectifs par type de personnels et fonctions exercées

Pour un même corps d'appartenance, des fonctions différentes existent. Par exemple, un enseignant peut avoir une fonction autre que l'enseignement. Ainsi, la répartition des effectifs par fonction offre une approche complémentaire à celle adoptée par corps.

### 7.1 Les personnels du premier degré, secteur public

Dans le premier degré public, 78% des personnels ont comme fonction « enseignement » (Tableau 14). Parmi les assistants d'éducation exerçant dans le premier degré, 68% sont auxiliaires de vie scolaire.

Fonction	Académie	Allier	Cantal	Haute-Loire	Puy-de-Dôme
<b>Personnel 1er degré public</b>	<b>6889</b>	<b>1809</b>	<b>847</b>	<b>1093</b>	<b>3140</b>
Accompagnement soutien et hors AIS	50	11	13	7	19
réadaptation	15	5	2	3	5
administration	1	0	1	0	0
assistant d'éducation	101	38	14	8	41
assistant d' éducation-auxiliaire de vie scolaire	217	46	25	37	109
Besoins éducatifs AIS hors classe	304	84	41	47	132
conseillers pédagogiques (31.92)	3	1	0	1	1
enseignement	5398	1453	639	837	2469
Intervenants extérieurs	29	6	3	13	7
inspection	33	7	4	5	17
mise à disposition avec remboursement	2	1	1	0	0
Pilotage et animation pédagogique	83	18	18	15	32
Remplacement	653	139	86	120	308

*Tableau 14: Répartition par fonction, des personnels du premier degré public, titulaires et non titulaires, en activité et affectés au 01/12/2010*

## 7.2 Les personnels du second degré, secteur public

Dans le second degré public, 74% des personnels ont comme fonction « enseignement » (Tableau 15).

Fonction	Académie	Allier	Cantal	Haute-Loire	Puy-de-Dôme
<b>Personnel 2<sup>nd</sup> degré public</b>	<b>9993</b>	<b>2607</b>	<b>1069</b>	<b>1367</b>	<b>4950</b>
réadaptation	18	2	2	3	11
administration	20	2	1	1	16
assistant d'éducation	1392	347	152	193	700
laboratoire	1	0	0	0	1
assistant étranger	119	28	15	17	59
assistant d' éducation-auxiliaire de vie scolaire	37	11	1	0	25
conseiller en formation continue	35	9	4	4	18
conseillers pédagogiques (31.92)	2	0	1	0	1
chef de travaux	53	17	6	7	23
direction	288	77	37	36	138
documentation	218	52	32	33	101
éducation	252	65	28	34	125
éducateur en internat	30	0	13	13	4
emplois particuliers - actions diverses	2	0	0	0	2
enseignement	7358	1967	759	1008	3624
formation continue des adultes	18	4	3	3	8
coordination, organisation, animation de la MAFPEN	6	0	0	0	6
coordination insertion jeunes	4	0	0	0	4
inspection	42	1	3	1	37
orientation	98	25	12	14	47

*Tableau 15: Répartition par fonction, des personnels du second degré public, titulaires et non titulaires, en activité et affectés au 01/12/2010*

### 7.3 Les personnels IATOSS

Les personnels IATOSS sont majoritairement (66%) dans la filière administrative (Tableau 16).

Fonction	Académie	Allier	Cantal	Haute-Loire	Puy-de-Dôme
<b>personnels IATOSS</b>	<b>1789</b>	<b>375</b>	<b>195</b>	<b>228</b>	<b>991</b>
personnels administratifs	1177	244	134	154	645
personnels de laboratoire	166	43	15	21	87
personnels médico-sociaux	299	77	38	46	138
personnels ouvriers et de service	6	1	0	0	5
personnels techniques	141	10	8	7	116

*Tableau 16: Répartition par filière, des personnels IATOSS, titulaires et non titulaires, en activité et affectés au 01/12/2010*

### 7.4 Les personnels du premier degré, secteur privé

Dans le secteur privé, les enseignants se répartissent uniquement sur deux fonctions (Tableau 17). Le ratio « besoins éducatifs AIS hors classe »/ « enseignement » est plus faible dans le privé que dans le public.

Fonction	Académie	Allier	Cantal	Haute-Loire	Puy-de-Dôme
<b>1er degré privé</b>	<b>1027</b>	<b>136</b>	<b>104</b>	<b>410</b>	<b>377</b>
Besoins éducatifs AIS hors classe	40	5	1	12	22
enseignement	987	131	103	398	355

*Tableau 17: Répartition par fonction, des personnels du premier degré privé, en activité et affectés au 01/12/2010*

### 7.5 Les personnels du second degré, secteur privé

Trois fonctions caractérisent le second degré privé (Tableau 18). Relativement à la fonction enseignement, il y a proportionnellement plus de personnes documentalistes dans le second degré privé que dans le second degré public.

Fonction	Académie	Allier	Cantal	Haute-Loire	Puy-de-Dôme
<b>2<sup>nd</sup> degré privé</b>	<b>2218</b>	<b>329</b>	<b>227</b>	<b>721</b>	<b>941</b>
chef de travaux	5	1	0	3	1
documentation	72	14	8	25	25
enseignement	2141	314	219	693	915

*Tableau 18: Répartition par fonction, des personnels du second degré privé, en activité et affectés au 01/12/2010*

## 8 Les enseignants du second degré par discipline de poste

Dans cette section, seuls les enseignants affectés dans le second degré et ayant comme fonction enseignement sont pris en compte. Les disciplines de postes sont regroupées selon la nomenclature des pivots du système d'information EPP (Emploi-Postes-Personnels). La discipline « autres » regroupe les enseignants du premier degré affectés dans le second degré.

### 8.1 Secteur public

Les trois disciplines les plus représentées sont « lettres », « langues vivantes » et « mathématiques » (Tableau 19, Figure 4).

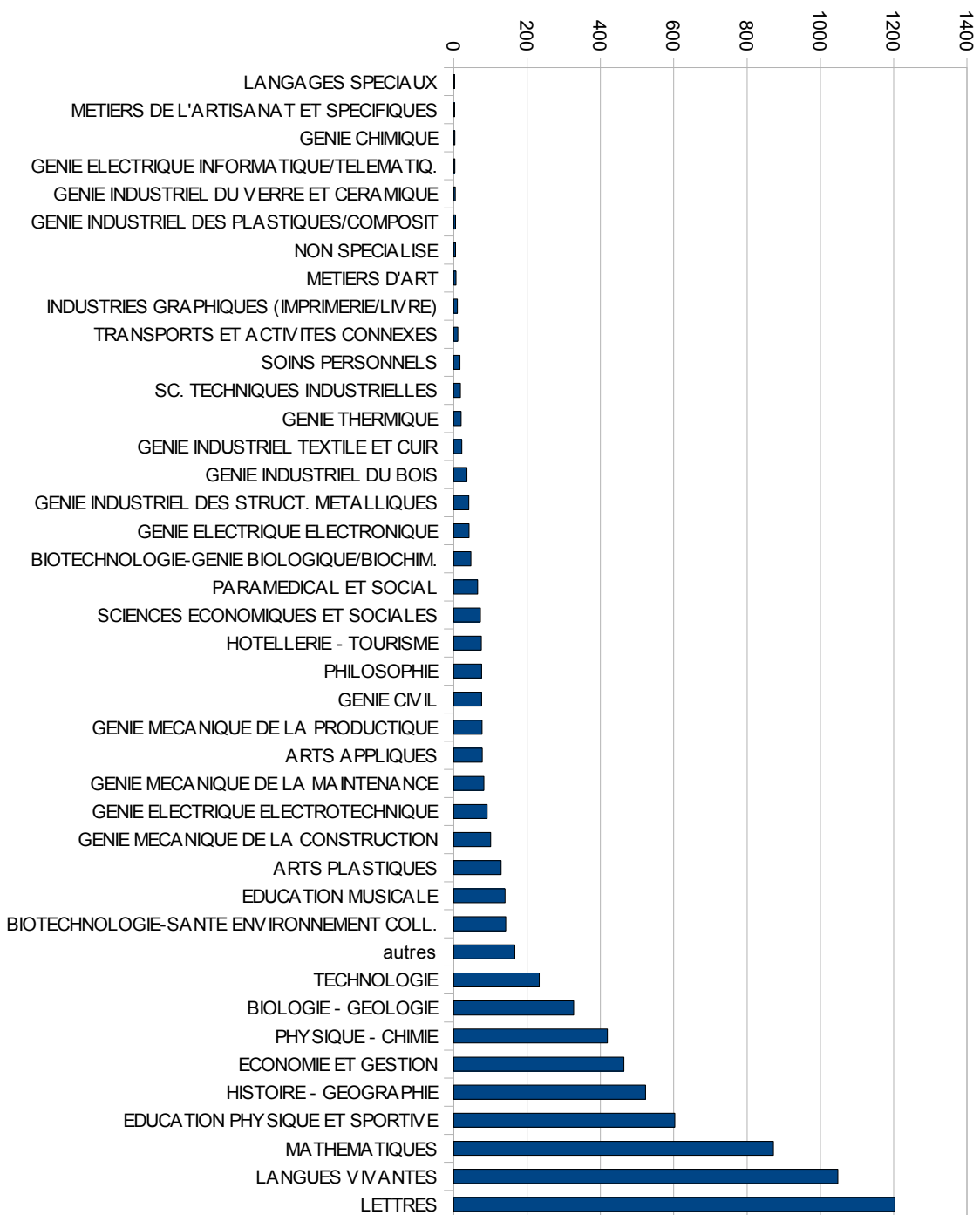
En moyenne, parmi les personnels ayant enseignement comme fonction, la proportion de contractuels ou de vacataires est de 5,4%. La part de non titulaires varie selon les disciplines (Figure 5). Pour les trois disciplines les plus représentées (Lettres, langues vivantes et mathématiques), la proportion de non titulaires oscille entre 2,5 et 5,5%. Dans les disciplines technologiques ou professionnelles, les contractuels et vacataires représentent souvent plus de 10% des effectifs.

La part des enseignants affectés sur zone de remplacement varie également fortement selon les disciplines (Figure 6) (en moyenne 9,5%, par exemple 5,8% en mathématiques et 11,5% en histoire-géographie).

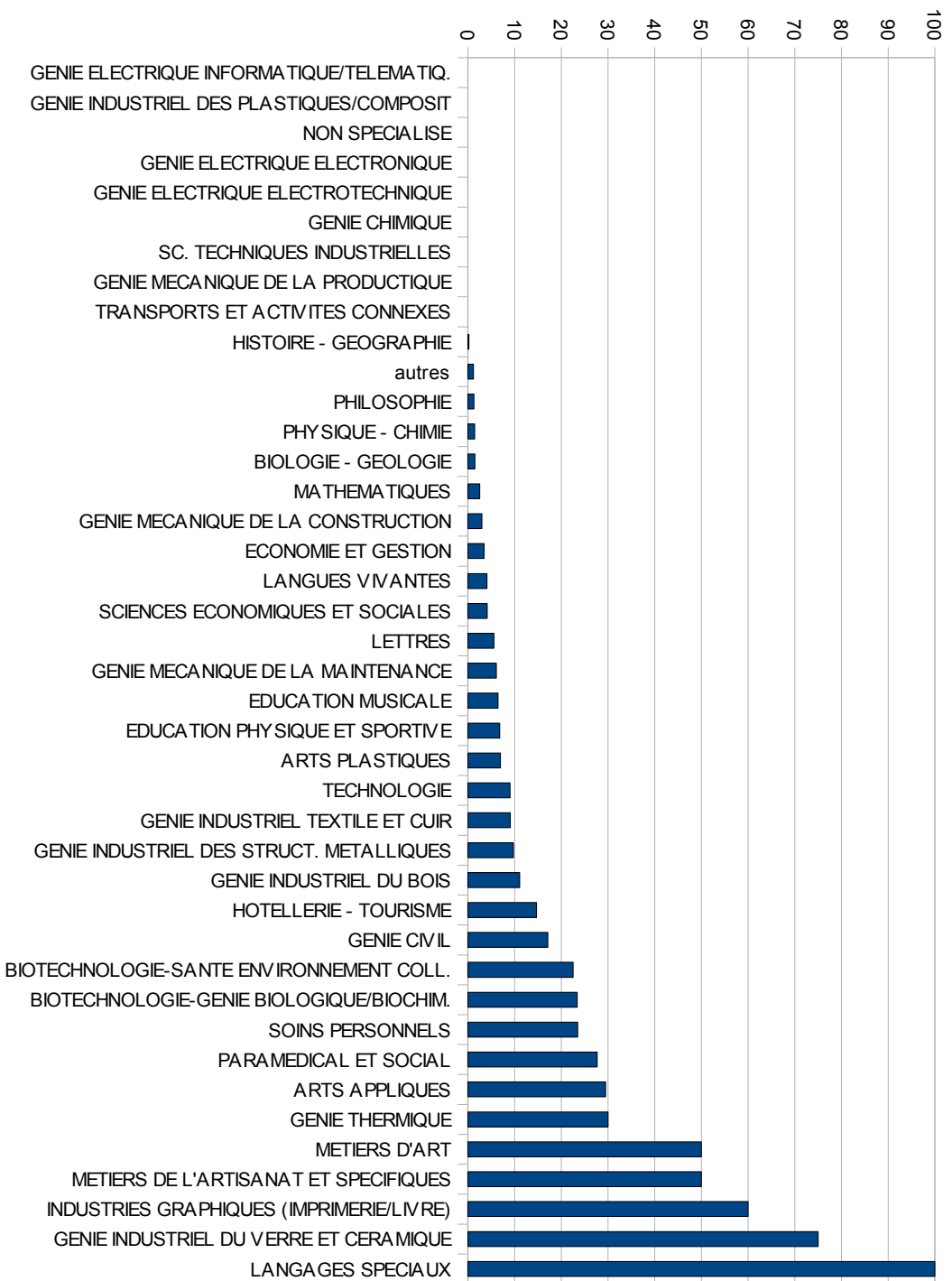
Regroupement discipline de poste	Effectifs	Effectifs titulaires	Effectifs contractuels ou vacataire	Effectifs TZR	Nombre de titulaires 55 ans et plus	Nombre de titulaires 56 ans et plus	Nombre de titulaires 57 ans et plus	Nombre de titulaires 58 ans et plus	Nombre de titulaires 59 ans et plus	Nombre de titulaires 60 ans et plus
<b>Fonction enseignement</b>	<b>7358</b>	<b>6961</b>	<b>397</b>	<b>701</b>	<b>1194</b>	<b>1047</b>	<b>858</b>	<b>663</b>	<b>448</b>	<b>235</b>
ARTS APPLIQUES	78	55	23	2	9	5	5	4	2	0
ARTS PLASTIQUES	129	120	9	12	19	16	10	7	6	6
BIOLOGIE - GEOLOGIE	327	322	5	35	70	60	53	39	27	11
BIOTECHNOLOGIE-GENIE BIOLOGIQUE/BIOCHIM.	47	36	11	0	3	3	2	2	2	2
BIOTECHNOLOGIE-SANTE ENVIRONNEMENT COLL.	142	110	32	2	23	21	13	9	6	0
ECONOMIE ET GESTION	464	448	16	57	97	86	68	54	34	11
EDUCATION MUSICALE	140	131	9	19	9	9	7	6	4	2
EDUCATION PHYSIQUE ET SPORTIVE	603	562	41	35	125	104	81	62	37	16
GENIE CHIMIQUE	3	3	0	0	0	0	0	0	0	0
GENIE CIVIL	76	63	13	3	14	14	11	10	6	3
GENIE ELECTRIQUE ELECTRONIQUE	42	42	0	13	5	5	2	2	2	1
GENIE ELECTRIQUE ELECTROTECHNIQUE	91	91	0	12	12	10	6	3	1	1
GENIE ELECTRIQUE INFORMATIQUE/TELEMATIQ.	3	3	0	0	0	0	0	0	0	0
GENIE INDUSTRIEL DES PLASTIQUES/COMPOSIT	5	5	0	2	0	0	0	0	0	0
GENIE INDUSTRIEL DES STRUCT. METALLIQUES	41	37	4	0	9	9	7	5	3	2
GENIE INDUSTRIEL DU BOIS	36	32	4	1	7	7	7	5	2	1
GENIE INDUSTRIEL DU VERRE ET CERAMIQUE	4	1	3	0	0	0	0	0	0	0
GENIE INDUSTRIEL TEXTILE ET CUIR	22	20	2	4	5	5	3	2	2	1
GENIE MECANIQUE DE LA CONSTRUCTION	101	98	3	23	24	19	16	13	11	5
GENIE MECANIQUE DE LA MAINTENANCE	82	77	5	10	15	12	12	9	8	2
GENIE MECANIQUE DE LA PRODUCTIQUE	77	77	0	29	10	9	7	6	3	0
GENIE THERMIQUE	20	14	6	0	1	0	0	0	0	0
HISTOIRE - GEOGRAPHIE	523	522	1	60	69	62	56	46	28	18
HOTELLERIE - TOURISME	75	64	11	3	10	10	8	4	3	1
INDUSTRIES GRAPHIQUES (IMPRIMERIE/LIVRE)	10	4	6	1	3	3	1	1	1	1
LANGAGES SPECIAUX	2	0	2	0	0	0	0	0	0	0
LANGUES VIVANTES	1048	1005	43	130	152	137	119	91	63	32
LETTRES	1203	1136	67	103	188	164	141	112	75	46
MATHEMATIQUES	872	850	22	50	157	140	113	88	62	35
METIERS D'ART	6	3	3	1	0	0	0	0	0	0
METIERS DE L'ARTISANAT ET SPECIFIQUES	2	1	1	0	0	0	0	0	0	0
NON SPECIALISE	5	5	0	0	1	1	1	1	1	0
PARAMEDICAL ET SOCIAL	65	47	18	1	14	13	12	7	5	0
PHILOSOPHIE	76	75	1	15	15	14	12	11	9	9
PHYSIQUE - CHIMIE	419	413	6	57	49	43	38	28	21	14
SC. TECHNIQUES INDUSTRIELLES	18	18	0	0	8	8	7	6	4	2
SCIENCES ECONOMIQUES ET SOCIALES	73	70	3	11	13	12	9	6	4	3
SOINS PERSONNELS	17	13	4	1	3	2	2	1	1	1
TECHNOLOGIE	233	212	21	8	40	34	23	18	12	6
TRANSPORTS ET ACTIVITES CONNEXES	11	11	0	1	1	0	0	0	0	0
autres	167	165	2	0	14	10	6	5	3	3

Tableau 19: Répartition par discipline de poste, des personnels du second degré public, ayant comme fonction enseignement, en activité et affectés au 01/12/2010





*Figure 4 : Répartition par discipline de poste, des personnels du second degré public, ayant comme fonction enseignement, en activité et affectés au 01/12/2010*



*Figure 5 : Proportion de non titulaires par discipline de poste, personnels du second degré public, ayant comme fonction enseignement, en activité et affectés au 01/12/2010*

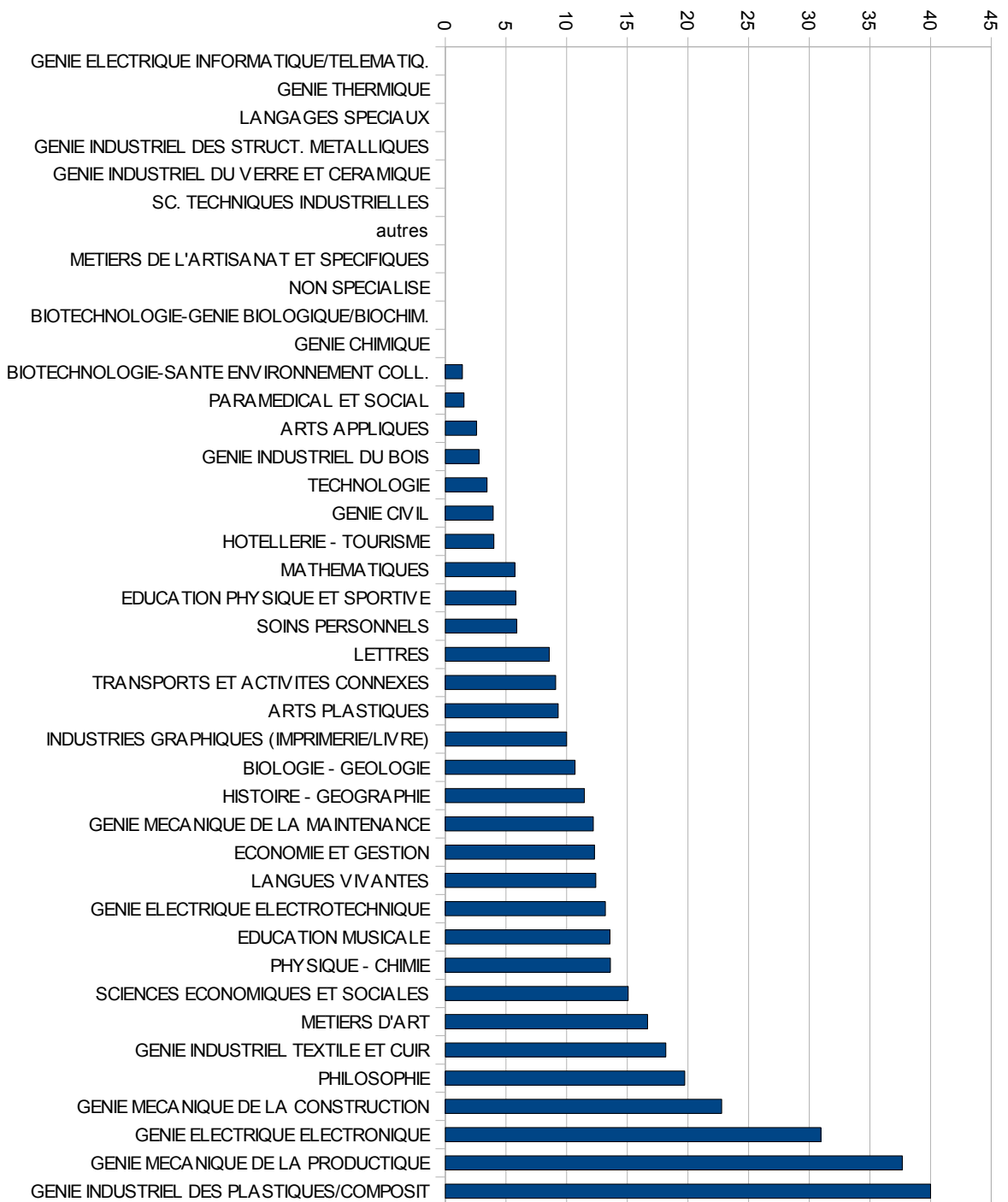


Figure 6 : Proportion d'affectation en zone de remplacement par discipline de poste, personnels du second degré public, ayant comme fonction enseignement, en activité et affectés au 01/12/2010

## 8.2 Secteur privé

Contrairement au secteur public où la discipline la plus représentée est « lettres », les langues vivantes sont les disciplines où les enseignants sont les plus nombreux dans le privé (Tableau 20).

Regroupement discipline de poste	Effectifs	Nombre de 55 ans et plus	Nombre de 56 ans et plus	Nombre de 57 ans et plus	Nombre de 58 ans et plus	Nombre de 59 ans et plus	Nombre de 60 ans et plus
<b>Fonction enseignement, secteur privé</b>	<b>2140</b>	<b>464</b>	<b>390</b>	<b>327</b>	<b>243</b>	<b>168</b>	<b>91</b>
ARTS APPLIQUES	45	7	4	2	2	2	1
ARTS PLASTIQUES	47	6	5	5	5	4	3
BIOLOGIE - GEOLOGIE	101	29	23	21	17	11	5
BIOTECHNOLOGIE-GENIE BIOLOGIQUE/BIOCHIM.	7	3	2	2	2	1	1
BIOTECHNOLOGIE-SANTE ENVIRONNEMENT COLL.	26	4	4	4	1	1	0
ECONOMIE ET GESTION	188	44	34	28	24	16	10
EDUCATION MUSICALE	41	4	4	3	1	1	0
EDUCATION PHYSIQUE ET SPORTIVE	172	34	29	26	19	12	4
GENIE ELECTRIQUE ELECTRONIQUE	4	0	0	0	0	0	0
GENIE ELECTRIQUE ELECTROTECHNIQUE	27	6	6	3	3	1	0
GENIE INDUSTRIEL DES STRUCT. METALLIQUES	6	0	0	0	0	0	0
GENIE INDUSTRIEL DU BOIS	2	1	0	0	0	0	0
GENIE MECANIQUE DE LA CONSTRUCTION	18	2	2	2	2	1	0
GENIE MECANIQUE DE LA MAINTENANCE	4	0	0	0	0	0	0
GENIE MECANIQUE DE LA PRODUCTIQUE	9	1	1	1	0	0	0
GENIE THERMIQUE	2	0	0	0	0	0	0
HISTOIRE - GEOGRAPHIE	179	38	29	26	19	15	8
HOTELLERIE - TOURISME	13	4	3	3	1	1	1
LANGUES VIVANTES	344	68	63	51	37	21	10
LETTRES	333	77	65	53	42	31	19
MATHEMATIQUES	238	58	49	44	32	23	13
METIERS D'ART	2	0	0	0	0	0	0
METIERS DE L'ARTISANAT ET SPECIFIQUES	1	1	1	1	1	1	1
NON SPECIALISE	45	29	28	21	16	11	5
PARAMEDICAL ET SOCIAL	38	6	4	4	4	3	1
PHILOSOPHIE	26	6	4	3	2	2	2
PHYSIQUE - CHIMIE	106	18	15	11	7	5	5
SCIENCES ECONOMIQUES ET SOCIALES	30	7	6	6	3	2	1
SOINS PERSONNELS	11	3	3	3	1	1	0
TECHNOLOGIE	75	8	6	4	2	2	1

*Tableau 20: Répartition par discipline de poste, des personnels du second degré privé, ayant comme fonction enseignement, en activité et affectés au 01/12/2010*



collection

Notes Statistiques

thématique

Statistiques

titre

Les effectifs des personnels  
de l'académie  
Public et privé  
année scolaire 2010/2011

conception, réalisation et diffusion

Service Statistique Académique (SSA)  
ssa@ac-clermont.fr

impression

Rectorat - 70 ex.

pour plus d'informations

ssa@ac-clermont.fr



MINISTÈRE DE  
L'ÉDUCATION NATIONALE,  
DE LA JEUNESSE  
ET DE LA VIE ASSOCIATIVE

MINISTÈRE DE  
L'ENSEIGNEMENT SUPÉRIEUR  
ET DE LA RECHERCHE

