



Notes Statistiques

Académie de Clermont-Ferrand

Indicateurs de résultats des lycées [IVAL]

Baccalauréat Général – Technologique
et Professionnel

2020

numéro 03-21

mars 2021



**ACADÉMIE
DE CLERMONT-FERRAND**

*Liberté
Égalité
Fraternité*



Auteure

Catherine GRANGE

Division Statistique et Evaluation : dse@ac-clermont.fr

Service Inter-académique de la Statistique, de l'Évaluation, de la
Prospective et de la Performance (SIASEPP)

☎ 04 73 99 32 71

www.ac-clermont.fr/etudes-stats/ (grand public)

statpro.ac-clermont.fr (depuis un site académique)

Sommaire

1. Méthodologie.....	1
1.1. Source et champ des indicateurs de valeur ajoutée des lycées (IVAL)	1
1.2. Quelques définitions.....	1
1.3. Contexte particulier de la session 2020	1
2. Evaluation de la performance des lycées de l'académie de Clermont-Ferrand	2
2.1. Le nombre de valeurs ajoutées positives ou nulles parmi les 5 IVAL	2
2.2. Résultats des indicateurs des lycées d'enseignement général et technologique	3
2.2.1. Dispersion des lycées pour chacun des 5 indicateurs.....	3
2.2.2. Répartition des établissements de l'académie en 5 groupes	5
Composition des 5 groupes	5
Composition des 5 groupes au regard de la valeur ajoutée au taux de mentions	8
Variation de la composition des 5 groupes entre les sessions 2019 et 2020	8
2.3. Résultats des indicateurs des lycées professionnels	10
2.3.1. Dispersion des lycées pour chacun des 5 indicateurs.....	10
2.3.2. Répartition des établissements de l'académie en 5 groupes	12
Composition des 5 groupes	12
Composition des 5 groupes au regard de la valeur ajoutée au taux de mentions	12
Variation de la composition des 5 groupes entre les sessions 2019 et 2020	16
ANNEXES	17
Annexe 1 : Taux observé, taux attendu et valeur ajoutée des 5 indicateurs pour les LEGT de l'académie de Clermont-Ferrand	18
Annexe 2 : Valeur ajoutée au taux de réussite au baccalauréat par série pour les LEGT de l'académie de Clermont-Ferrand	19
Annexe 3 : Valeur ajoutée au taux de mentions au baccalauréat par série pour les LEGT de l'académie de Clermont-Ferrand	20
Annexe 4 : Dispersion des LEGT de l'académie de Clermont-Ferrand et de France métropolitaine pour chacun des 5 indicateurs.....	21
Annexe 5 : Dispersion des LEGT de l'académie de Clermont-Ferrand et de la région Auvergne-Rhône-Alpes pour chacun des 5 indicateurs	22
Annexe 6 : Liste des lycées d'enseignement général et technologique de l'académie de Clermont-Ferrand ayant changé de groupe entre les sessions 2019 et 2020	23
Annexe 7 : Liste des lycées d'enseignement général et technologique de l'académie de Clermont-Ferrand n'ayant pas changé de groupe entre les sessions 2019 et 2020	24
Annexe 8 : Composition des 5 groupes de lycées d'enseignement général et technologique à l'échelle de l'académie de Clermont-Ferrand et de la France métropolitaine à la session 2020	25
Annexe 9 : Taux observé, taux attendu et valeur ajoutée des 5 indicateurs pour les LP de l'académie de Clermont-Ferrand	26
Annexe 10 : Valeur ajoutée au taux de réussite au baccalauréat par domaine de spécialité pour les LP de l'académie de Clermont-Ferrand	27
Annexe 11 : Valeur ajoutée au taux de mentions au baccalauréat par domaine de spécialité pour les LP de l'académie de Clermont-Ferrand	28
Annexe 12 : Dispersion des LP de l'académie de Clermont-Ferrand et de France métropolitaine pour chacun des 5 indicateurs.....	29
Annexe 13 : Dispersion des LP de l'académie de Clermont-Ferrand et de la région Auvergne-Rhône-Alpes pour chacun des 5 indicateurs	30
Annexe 14 : Liste des LP de l'académie de Clermont-Ferrand ayant changé de groupe entre les sessions 2019 et 2020	31
Annexe 15 : Liste des LP de l'académie de Clermont-Ferrand n'ayant pas changé de groupe entre les sessions 2019 et 2020	32
Annexe 16 : Composition des 5 groupes de LP à l'échelle de l'académie de Clermont-Ferrand et de la France métropolitaine à la session 2020	33

Liste des tableaux :

Tableau 1 : Résultats des indicateurs de valeur ajoutée des lycées d'enseignement général et technologique (toutes séries confondues) de l'académie de Clermont-Ferrand pour la session 2020.....	4
Tableau 2 : Résultats des indicateurs de valeur ajoutée des LP de l'académie de Clermont-Ferrand (tous domaines de spécialités confondus) pour la session 2020	11

Liste des figures :

Figure 1 : Répartition des LEGT et des LP selon le nombre de valeurs ajoutées positives ou nulles parmi les 5 indicateurs (taux de réussite et taux de mentions au baccalauréat, taux d'accès de la seconde, de la première ou de la terminale au baccalauréat) en 2020.....	2
Figure 2 : Distributions des valeurs ajoutées des 5 indicateurs des LEGT de l'académie de Clermont-Ferrand en 2020.....	3
Figure 3 : Répartition par groupe des 49 LEGT de l'académie de Clermont-Ferrand.....	5
Figure 4 : Croisement des valeurs ajoutées du taux de réussite et du taux d'accès de la seconde au baccalauréat pour les LEGT de l'académie de Clermont-Ferrand à la session 2020	6
Figure 5 : Proportion de LEGT par groupe (neutre, performant, en deçà des attentes, sélectif et accompagnateur) et par académie pour la session 2020	7
Figure 6 : Croisement des valeurs ajoutées du taux de réussite et du taux de mentions pour les LEGT de l'académie de Clermont-Ferrand à la session 2020	9
Figure 7 : Distributions des valeurs ajoutées des 5 indicateurs des LP de l'académie de Clermont-Ferrand en 2020	10
Figure 8 : Répartition par groupe des 43 LP de l'académie de Clermont-Ferrand.....	12
Figure 9 : Croisement des valeurs ajoutées du taux de réussite et du taux d'accès de la seconde au baccalauréat pour les LP de l'académie de Clermont-Ferrand à la session 2020	13
Figure 10 : Proportion de LP par groupe (neutre, performant, en deçà des attentes, sélectif et accompagnateur) et par académie pour la session 2020	14
Figure 11 : Croisement des valeurs ajoutées du taux de réussite et du taux de mentions pour les LP de l'académie de Clermont-Ferrand à la session 2020	15

Les indicateurs de performance des lycées permettent d'évaluer les résultats d'un lycée par rapport à ceux des établissements comparables au plan national. Etablis à partir des résultats des élèves au baccalauréat et de leur parcours scolaire dans l'établissement, ces indicateurs proposent une appréciation relative de la valeur ajoutée du lycée en

tenant compte de l'offre de formation et des caractéristiques des élèves en termes d'âge, d'origine sociale, de sexe et de niveau scolaire à l'entrée au lycée. Ces indicateurs de valeur ajoutée des lycées (IVAL) tendent donc à évaluer l'action propre de chaque établissement, en éliminant les facteurs de réussite extérieurs au lycée.

1. Méthodologie

1.1. Source et champ des indicateurs de valeur ajoutée des lycées (IVAL)

Les IVAL sont calculés et mis à disposition par la Direction de l'évaluation, de la prospective et de la performance (DEPP). Ils couvrent l'ensemble des lycées publics et privés sous contrat, dès lors que le nombre de candidats est supérieur ou égal à 20 élèves pour le baccalauréat général et technologique, et supérieur ou égal à 10 pour le

baccalauréat professionnel. De même, si un lycée offre un cycle incomplet (un ou deux niveaux), les indicateurs de valeur ajoutée ne sont pas calculés. Pour la session 2020, les IVAL ont été calculés pour 92 lycées de l'académie de Clermont-Ferrand : 49 lycées d'enseignement général et technologique (LEGT) et 43 lycées professionnels (LP).

1.2. Quelques définitions

Les indicateurs de performance des lycées comprennent les **taux de réussite** et **taux de mentions** obtenus **au baccalauréat** et les **taux d'accès de la seconde, de la première ou de la terminale au baccalauréat**.

Le **taux de réussite au baccalauréat** est l'indicateur traditionnel. Il rapporte le nombre d'élèves reçus au baccalauréat au nombre d'élèves qui se sont présentés à l'examen.

Les **taux d'accès de la seconde, de la première ou de la terminale au baccalauréat** évaluent, pour un élève de seconde, de première ou de terminale, la probabilité qu'il obtienne le baccalauréat à l'issue d'une scolarité entièrement effectuée dans le lycée, y compris en redoublant. **A partir de 2019, le calcul du taux d'accès brut de la seconde au baccalauréat a été modifié en LEGT** : un élève qui change de lycée entre la 2nde et la 1^{ère} pour suivre une série technologique ou une spécialité générale non proposée dans son lycée d'origine, est désormais considéré comme une réussite pour le lycée d'origine.

Le **taux de mentions au baccalauréat** enrichit l'analyse en appréhendant dans quelle mesure les lycées tirent le meilleur de leurs élèves et les préparent à l'enseignement supérieur, la probabilité d'y réussir étant améliorée par l'obtention d'une mention au baccalauréat. Cet indicateur est aussi un complément pour les établissements ayant des taux de réussite attendus au baccalauréat élevés et dont les valeurs ajoutées sont, par construction, limitées.

Les **valeurs ajoutées** permettent d'évaluer ce qu'un lycée a « ajouté » au niveau initial de ses élèves. Pour chaque indicateur, la valeur ajoutée est la différence entre les résultats observés (taux bruts) et les résultats qui étaient espérés (taux attendus), compte tenu des caractéristiques scolaires et socio-démographiques des élèves (âge, sexe, origine sociale, et niveau scolaire à l'entrée en seconde) et de l'offre du lycée.

Le **taux attendu** se définit donc comme le taux moyen d'un établissement, à caractéristiques individuelles des élèves identiques et à structure d'établissement identique. Ainsi, si la valeur ajoutée est positive, le lycée a apporté à ses élèves plus que ce qu'ils auraient reçu s'ils avaient fréquenté l'établissement moyen.

1.3. Contexte particulier de la session 2020

Face à la situation inédite créée par la crise sanitaire du COVID-19, le ministre de l'Education Nationale et de la Jeunesse a pris la décision que **toutes les épreuves terminales de la session 2020 du baccalauréat seraient validées à partir des notes au contrôle continu**.

Le jury du baccalauréat délibère au vu des moyennes annuelles et de l'appréciation figurant dans le livret scolaire. Il tient aussi compte des informations qui lui sont fournies sur l'établissement d'origine du candidat, notamment les taux de réussite et de

mention attribués lors des trois dernières sessions de l'examen.

Au vu de l'ensemble des éléments d'appréciation dont il dispose, le jury du baccalauréat, lors des commissions d'harmonisation, peut décider de revaloriser certaines notes pour tenir compte entre autres de l'engagement dans ses apprentissages, des progrès et de l'assiduité d'un candidat. Les notes définitives attribués à chaque candidat, et par la suite les taux de réussite au baccalauréat, résultent de cette délibération.

2. Evaluation de la performance des lycées de l'académie de Clermont-Ferrand

2.1. Le nombre de valeurs ajoutées positives ou nulles parmi les 5 IVAL

Une valeur ajoutée positive ou nulle signifie que l'établissement a apporté aux élèves qu'il a accueillis plus que ce qu'ils auraient reçu s'ils avaient fréquenté un établissement moyen. En dénombrant les valeurs ajoutées positives ou nulles parmi les 5 indicateurs, 6 groupes d'établissements se dégagent – les lycées avec 0, 1, 2, 3, 4 ou 5 valeur(s) ajoutée(s) positive(s) ou nulle(s). Cette répartition permet de mesurer la dispersion des lycées selon leur performance globale, tous indicateurs compris.

En 2020, parmi les 49 lycées d'enseignement général et technologique (figure 1) :

- 13 LEGT (soit 27%), dont 5 lycées privés, ont des valeurs ajoutées positives ou nulles pour 3 des 5 indicateurs de performance
- 9 LEGT (soit 18%), dont 4 lycées privés, ont des valeurs ajoutées négatives pour les 5 indicateurs
- 3 LEGT (soit 6%), dont 1 lycée privé, ont 5 valeurs ajoutées positives ou nulles.

Parmi les 43 lycées professionnels (figure 1) :

- 10 LP (soit 23%), dont 2 privés, ont une valeur ajoutée positive ou nulle pour un seul indicateur
- 6 LP (soit 14%), tous publics, ont des valeurs ajoutées négatives pour les 5 indicateurs
- 7 LP (soit 16%), dont 3 privés, ont une valeur ajoutée positive ou nulle pour les 5 indicateurs

Près de 55% des LEGT de l'académie ont entre 2 et 4 valeurs ajoutées positives ou nulles, soit une performance moyenne à élevée. Très peu de lycées génèrent beaucoup de plus-value (5 valeurs ajoutées positives ou nulles) et 39% des lycées apportent à leurs élèves moins que ce qu'ils auraient reçu s'ils avaient fréquenté un établissement moyen (aucune ou une seule valeur ajoutée positive ou nulle). A l'échelle de la France métropolitaine comme de la région Auvergne-Rhône-Alpes (AURA), la répartition des lycées est un peu plus homogène.

Concernant les LP de l'académie, 51% ont un nombre de valeurs ajoutées positives ou nulles entre 0 et 2 et 49% ont un nombre de valeurs ajoutées positives ou nulles entre 3 et 5. La répartition académique est proche de celle de la région AURA et de la France métropolitaine.

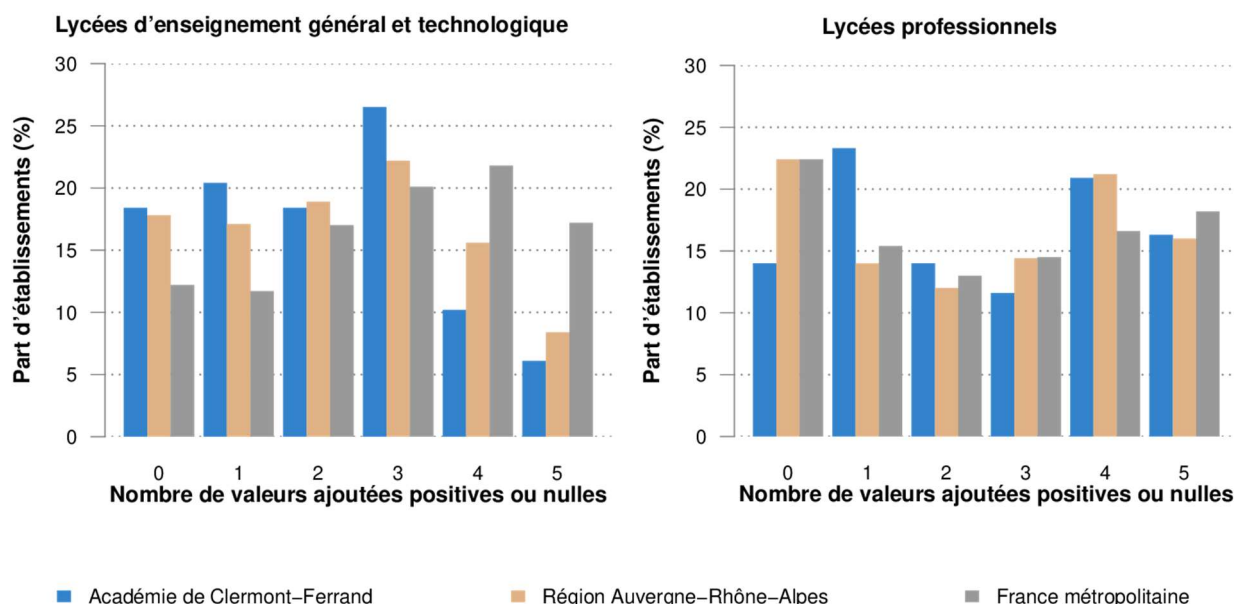


Figure 1 : Répartition des LEGT et des LP selon le nombre de valeurs ajoutées positives ou nulles parmi les 5 indicateurs (taux de réussite et taux de mentions au baccalauréat, taux d'accès de la seconde, de la première ou de la terminale au baccalauréat) en 2020

Clé de lecture : Parmi les LEGT de l'académie de Clermont-Ferrand, 27% ont 3 valeurs ajoutées positives ou nulles sur les 5 indicateurs, ils sont 22% au sein de la région Auvergne-Rhône-Alpes (AURA) et 20% en France métropolitaine. Parmi les LP de l'académie de Clermont-Ferrand, 16% ont des résultats négatifs pour les 5 indicateurs, ils sont aussi 16% au sein de la région AURA et 18% en France métropolitaine.

2.2. Résultats des indicateurs des lycées d'enseignement général et technologique

2.2.1. Dispersion des lycées pour chacun des 5 indicateurs

A la session 2020, 2/3 des 49 LEGT de l'académie de Clermont-Ferrand ont une valeur ajoutée comprise entre :

- taux de réussite : -1 et +1
- taux de mentions : -10 et +5
- taux d'accès seconde-bac. : -5 et +3
- taux d'accès première-bac. : -2 et +2
- taux d'accès terminale-bac. : -1 et +1.

Les valeurs ajoutées comprises entre -3 et +3 sont faibles voire nulles, considérées « neutres ».

Rappelons que l'effectif des lycées contribue fortement aux variations des niveaux de valeur ajoutée. Les lycées à petits effectifs sont plus sensibles : plus l'effectif est faible, plus les variations de réussite de quelques élèves ont de conséquences sur les taux globaux.

Les valeurs ajoutées comprises entre -10 et -4 et comprises entre +10 et +4 sont jugées « notables ».

Le nombre de valeurs ajoutées extrêmes (inférieure à -10 ou supérieure à +10) est :

- Aucun pour le taux de réussite
- 11 pour les taux de mentions
- 4 pour le taux d'accès seconde-bac.
- 3 pour le taux d'accès première-bac.
- 1 pour le taux d'accès terminale-bac.

La dispersion des valeurs ajoutées est donc globalement faible, plus importante pour les taux de mentions et taux d'accès de la seconde au baccalauréat (cf. figure 2 et annexes 4 et 5).

Le tableau 1 (page 4) présente les valeurs ajoutées des 5 indicateurs pour les 49 LEGT de l'académie, avec un repérage des valeurs ajoutées extrêmes.

Les taux observés et attendus pour chaque indicateur sont disponibles en annexe 1. Les valeurs ajoutées du taux de réussite et du taux de mentions au baccalauréat par série, se situent respectivement aux annexes 2 et 3.

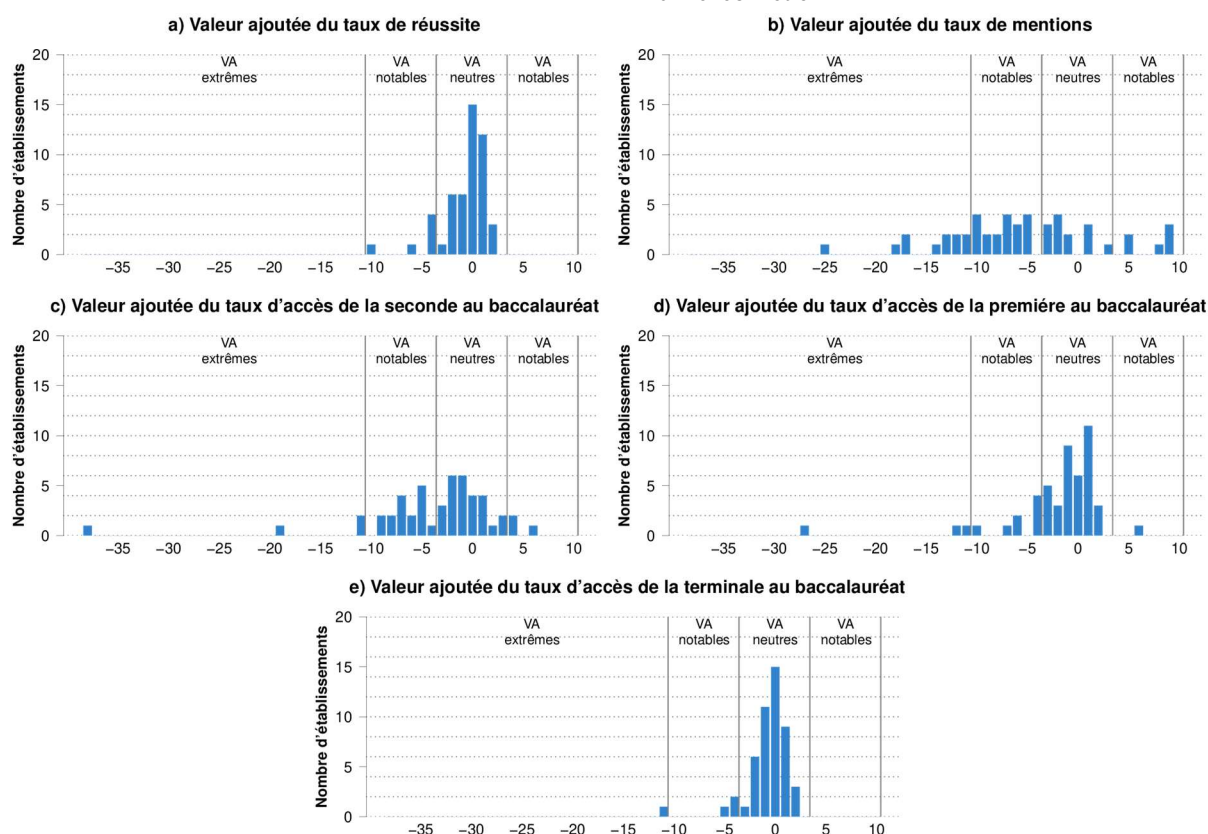


Figure 2 : Distributions des valeurs ajoutées des 5 indicateurs des LEGT de l'académie de Clermont-Ferrand en 2020

Clé de lecture : L'académie de Clermont-Ferrand compte 1 LEGT avec une valeur ajoutée du taux de réussite de -10 : son taux de réussite est inférieur de 10 points à ce qui était attendu compte tenu de ses caractéristiques ; à l'opposé, 3 LEGT ont une valeur ajoutée du taux de réussite égale à +2

Tableau 1 : Résultats des indicateurs de valeur ajoutée des lycées d'enseignement général et technologique (toutes séries confondues) de l'académie de Clermont-Ferrand pour la session 2020

Département	Commune	Etablissement (Lycée)	Code	Secteur	Nombre d'élèves présents au bac	Valeur ajoutée (VA)						Groupe
						Taux					Nombre de VA positives ou nulles	
						Réussite au bac	Mentions au bac	Accès au bac				
								2 ^{nde}	1 ^{ère}	Term.		
ALLIER	COMMENTRY	GENEVIEVE VINCENT	0031044U	PU	28	2	-5	-2	6	2	3	Neutre
	CUSSET	ALBERT LONDRES	003005P	PU	502	-2	-12	-1	-1	-1	0	Neutre
		SAINT PIERRE	0030072M	PR	95	0	-7	-9	-7	-2	1	Sélectif
		VALERY LARBAUD	0031082K	PU	79	-2	-11	-9	0	0	2	EDDA*
	MONTLUCON	MADAME DE STAEL	0030025L	PU	375	-1	-2	1	-1	0	2	Neutre
		PAUL CONSTANS	0030026M	PU	316	-4	-13	-2	-1	0	1	EDDA
		SAINT-LOUISE	0030445T	PR	20	2	-13	-19	-6	-4	1	Sélectif
	MOULINS	THEODORE DE BANVILLE	0030036Y	PU	313	0	-3	3	1	0	4	Neutre
		SAINT BENOIT	0030084A	PR	38	-6	-25	-11	-12	-11	0	EDDA
	ST POURCAIN SUR SIOULE	BLAISE DE VIGENERE	0030044G	PU	115	0	10	-6	1	-2	3	Sélectif
YZEURE	JEAN MONNET	0030038A	PU	181	-4	-10	-1	-4	0	1	EDDA	
CANTAL	AURILLAC	MONNET-MERMOZ	0150006A	PU	262	1	-6	-8	1	1	3	Sélectif
		DE LA COMMUNICATION ST GERAUD	0150047V	PR	29	0	-1	-3	-4	1	2	Neutre
		EMILE DUCLAUX	0150646W	PU	233	1	-2	-3	1	1	3	Neutre
		GERBERT	0150760V	PR	55	0	1	-5	-11	0	3	Sélectif
	MAURIAC	DES METIERS	0150747F	PU	81	0	-9	-6	-1	0	2	Sélectif
	ST FLOUR	DE HAUTE AUVERGNE	0150030B	PU	143	0	-12	-2	0	0	3	Neutre
		LA PRESENTATION	0150051Z	PR	22	-10	-18	-38	-27	1	1	EDDA
HAUTE LOIRE	BRIOUDE	LA FAYETTE	0430003V	PU	143	0	-7	2	1	-1	3	Neutre
		SAINT JULIEN	0430053Z	PR	53	1	-2	3	0	-1	3	Neutre
	BRIVES CHARENSAC	LA CHARTREUSE PARADIS	0430055B	PR	110	1	5	-1	1	0	4	Neutre
		LE PUY EN VELAY	CHARLES ET ADRIEN DUPUY	0430020N	PU	188	1	-10	-1	-3	1	2
	SIMONE WEIL		0430020P	PU	331	-1	-10	-1	-1	-1	0	Neutre
	ST-JACQUES DE COMPOSTELLE		0430968U	PR	84	-3	-14	-5	-4	-3	0	EDDA
	MONISTROL SUR LOIRE	NOTRE DAME DU CHATEAU	0430058E	PR	257	-2	-11	-2	0	-1	1	Neutre
		LEONARD DE VINCI	0430947W	PU	295	1	-8	4	1	0	4	Perf.*
	YSSINGEAUX	SAINT-GABRIEL	0430065M	PR	58	-1	-3	0	1	-1	2	Neutre
EMMANUEL CHABRIER		0430953C	PU	80	2	9	-5	2	2	4	Sélectif	
PUY DE DOME	AMBERT	BLAISE PASCAL	0630001U	PU	93	1	8	4	2	1	5	Perf.
	CHAMALIERES	SAINT THECLE	0631070W	PR	124	0	-6	0	1	-1	3	Neutre
		DES METIERS	0631669X	PU	213	-1	-5	0	1	-1	2	Neutre
		BLAISE PASCAL	0630018C	PU	303	-2	-10	1	-2	-1	1	Neutre
	CLERMONT FERRAND	JEANNE D'ARC	0630019D	PU	458	-1	-5	-2	-3	-2	0	Neutre
		SIDONE A POLLINAIRE	0630020E	PU	319	-4	-8	-7	-4	-4	0	EDDA
		LA FAYETTE	0630020F	PU	247	-4	-17	-7	-2	-1	0	EDDA
		AMBROISE BRUGIERE	0630077S	PU	312	-1	3	-8	-3	0	2	EDDA
		GODEFROY DE BOUILLON	0631068U	PR	223	1	10	-3	-1	2	3	Neutre
		FENELON	0631074A	PR	115	0	1	1	0	0	5	Neutre
		SAINT ALYRE	0631075B	PR	190	0	-6	1	-2	1	3	Neutre
		MASSILLON	0631847R	PR	112	0	-2	-11	-6	-2	1	Sélectif
		COURNON D'Auvergne	RENE DESCARTES	0631861F	PU	448	0	-7	-1	1	0	3
	COURPIERE	SAINT PIERRE	0631032E	PR	33	-2	-5	-7	-10	-5	0	EDDA
	ISSOIRE	MURAT	0630034V	PU	324	1	5	-2	-1	0	3	Neutre
		SEVIGNE ST-LOUIS	0631033F	PR	79	-2	-9	-5	-3	-2	0	EDDA
	RIOM	C. ET P. VIRLOGEUX	0630052P	PU	400	0	-17	-4	-1	-1	1	Sélectif
		SAINT MARIE	0631034G	PR	74	1	-3	-7	-3	0	2	Sélectif
		PIERRE JOEL BONTE	0631985R	PU	101	1	-1	0	0	1	4	Neutre
	THIERS	MONTDORY	0630068G	PU	208	0	-7	-5	-1	-2	1	Sélectif
		JEAN ZAY	0630069H	PU	117	1	1	6	2	1	5	Perf.

* : EDDA : En deçà des attentes ; Perf. : Performant

■ Valeurs ajoutées extrêmes

Clé de lecture : Le lycée public Geneviève Vincent, situé à Commentry (Allier), comptait 28 élèves présents au baccalauréat pour la session 2020. Les valeurs ajoutées sont de 2 pour le taux de réussite toutes séries confondues (son taux de réussite est supérieur de 2 point à ce qui était attendu compte tenu de ses caractéristiques), -5 pour le taux de mentions, -2 pour le taux d'accès de la seconde au baccalauréat, +6 pour le taux d'accès de la première au baccalauréat et +2 pour le taux d'accès de la terminale au baccalauréat. Ce lycée comptabilise alors 3 valeurs ajoutées positives ou nulles et appartient au groupe des lycées neutres.

2.2.2. Répartition des établissements de l'académie en 5 groupes

Composition des 5 groupes

A partir de leur valeur ajoutée au taux de réussite et au taux d'accès de la seconde au baccalauréat, les lycées sont répartis par le ministère en 5 groupes : les neutres, les performants, les accompagnateurs, les sélectifs en cours de scolarité et les lycées en deçà des attentes (cf. définition encart n°1).

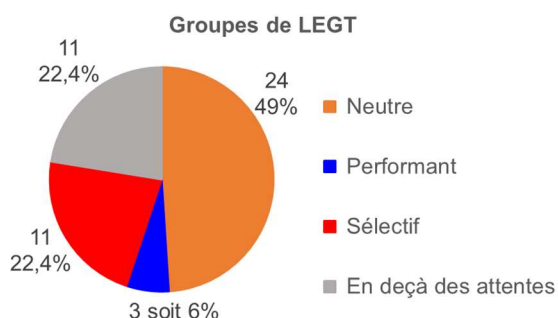


Figure 3 : Répartition par groupe des 49 LEGT de l'académie de Clermont-Ferrand

Le groupe de chacun des 49 LEGT de l'académie de Clermont-Ferrand est disponible dans le tableau 1 (page 4).

La figure 4 (page 6) croise les valeurs ajoutées au taux de réussite et au taux d'accès de la seconde au baccalauréat.

En comparant la répartition des LEGT de l'académie de Clermont-Ferrand avec celle de la France métropolitaine :

- 49% des LEGT de l'académie sont neutres (55% en France métropolitaine)
- L'académie détient une part de LEGT performants un peu faible (6% contre 11% en France métropolitaine)
- La part de LEGT accompagnateurs de l'académie est nulle (contre 5% en France métropolitaine)
- 22,4% des LEGT de l'académie sont en deçà des attentes (12% en France métropolitaine)
- Enfin, 22,4% des LEGT de l'académie sont sélectifs (17% en France métropolitaine).

Cette répartition des LEGT par groupe a évolué pour les IVAL 2019. En effet, concernant les LEGT, jusqu'en 2018 les groupes étaient établis à partir du taux de réussite et du taux d'accès de la 1^{ère} au baccalauréat. A partir de 2019 le taux d'accès utilisé est désormais celui de la 2^{nde} au baccalauréat (ce qui était déjà le cas pour les LP).

Encart n°1 : Définition des 5 groupes d'établissements

Les 5 groupes établis par la DEPP au regard des IVAL le sont à partir du taux de réussite et du taux d'accès de la seconde au baccalauréat.

Les 5 groupes sont :

- ❖ Les lycées **neutres** ont des valeurs ajoutées au taux de réussite et au taux d'accès égales ou comprises entre -3 et +3 pour les LEGT, et entre -5 et +5 pour les LP. Ces seuils ne sont pas fixés aléatoirement, ils tiennent compte de la répartition de l'ensemble des établissements du territoire national. En bref, les établissements de ce groupe ne font pas mieux ni moins bien que les établissements qui leur ressemblent.
- ❖ Les lycées **performants** dont les deux indicateurs de valeurs ajoutées sont positifs, et qui n'appartiennent pas au groupe « neutre ». Ces lycées obtiennent un taux de réussite au baccalauréat supérieur au taux attendu et accompagnent leurs élèves jusqu'au baccalauréat.
- ❖ Les lycées **accompagnateurs** pour lesquels la valeur ajoutée au taux de réussite est négative, celle au taux d'accès positive et qui ne font pas partie des établissements neutres.
- ❖ Les lycées **sélectifs en cours de scolarité** (correspondent aux « sélectifs » des sessions antérieures, renommés sans autre changement) présentent une valeur ajoutée positive au taux de réussite et une valeur ajoutée négative au taux d'accès, sans appartenir au groupe « neutre ». Ces lycées font mieux réussir leurs élèves que la moyenne et les conservent dans l'établissement moins que la moyenne.
- ❖ Les lycées **en deçà des attentes** dont les deux indicateurs de valeur ajoutée sont négatifs, et qui n'appartiennent pas au groupe des lycées neutres. Ces établissements font moins réussir leurs élèves que la moyenne et, de plus, ils ne les gardent pas dans l'établissement.

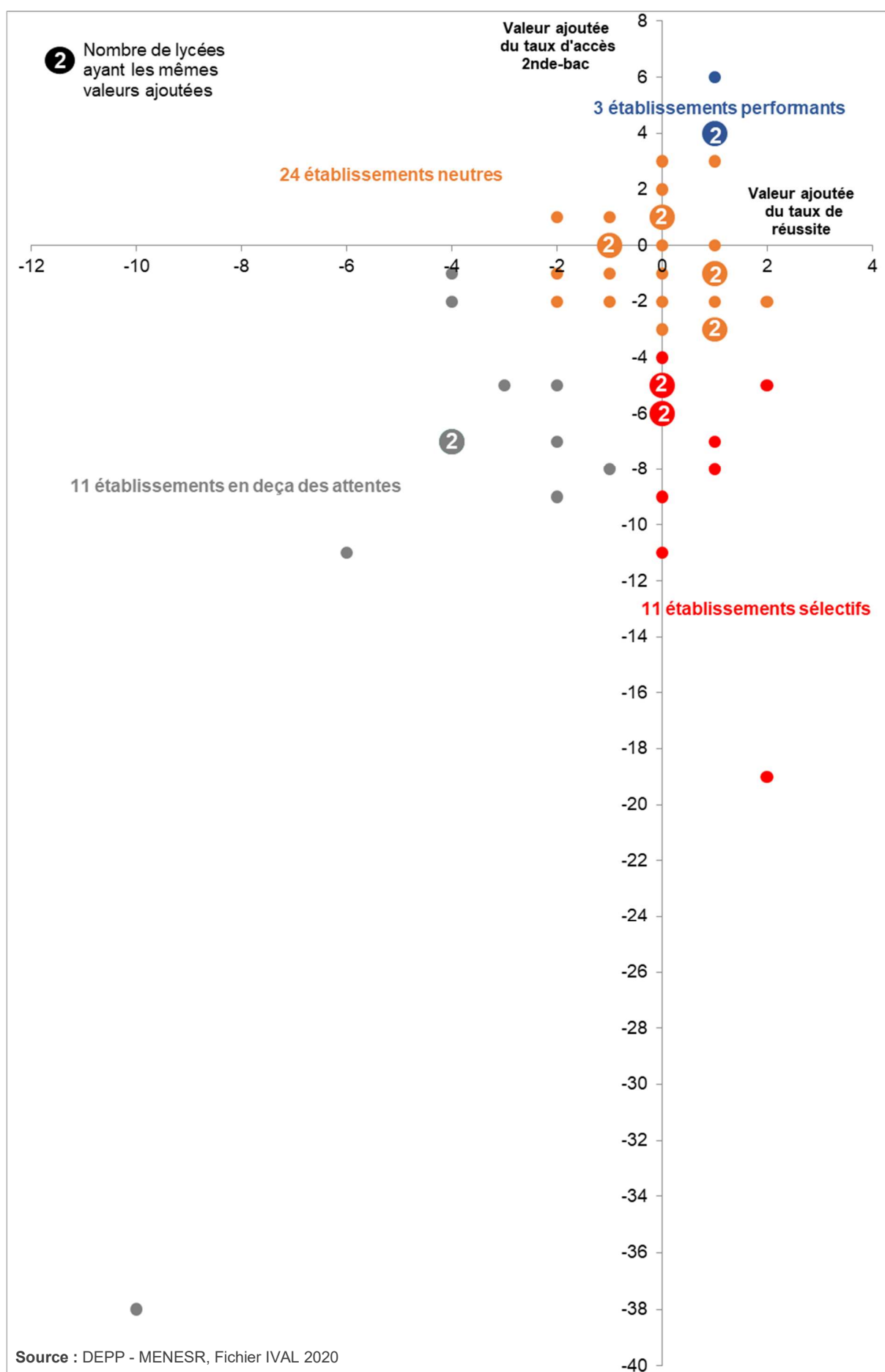
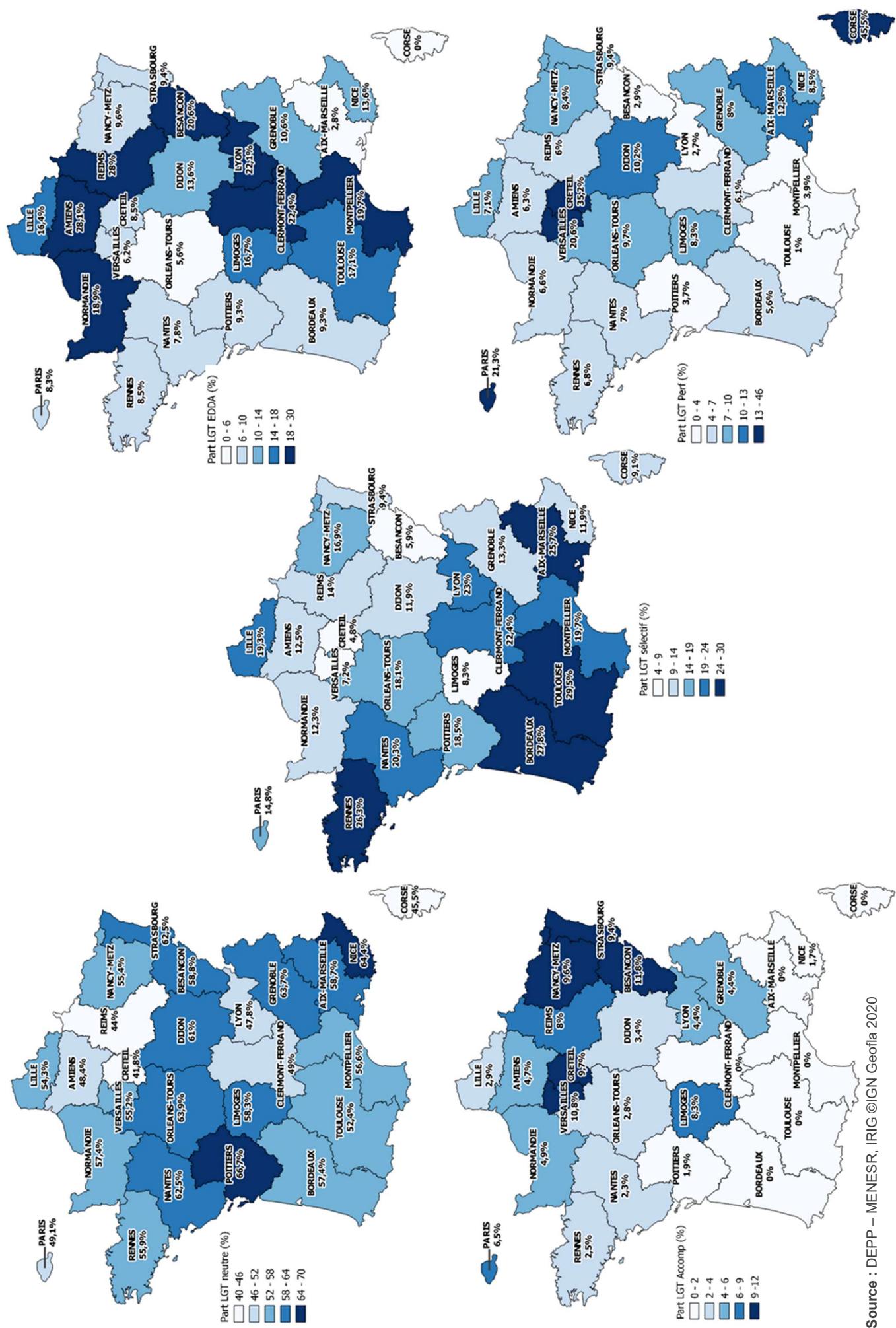


Figure 4 : Croisement des valeurs ajoutées du taux de réussite et du taux d'accès de la seconde au baccalauréat pour les LEGT de l'académie de Clermont-Ferrand à la session 2020



Source : DEPP – MENESR, IRIG ©IGN Geofla 2020

Figure 5 : Proportion de LGT par groupe (neutre, performant, en deçà des attentes, sélectif et accompagnateur) et par académie pour la session 2020

Composition des 5 groupes au regard de la valeur ajoutée au taux de mentions

L'indicateur de valeur ajoutée au taux de mentions résume dans quelle mesure les lycées préparent leurs élèves à l'enseignement supérieur. Il permet aussi de pallier aux valeurs ajoutées limitées des établissements ayant des taux de réussite attendus au baccalauréat élevés, et de relativiser la composition des groupes de lycées. Pour exemple, un LEGT « neutre » de l'académie de Clermont-Ferrand a une valeur ajoutée au taux de réussite de +1 point, issue d'un taux brut de 100% et d'un taux attendu de 99% ; sa valeur ajoutée au taux de mentions de +10 points relativise son groupe, le rapprochant du groupe « performant ».

La figure 6 (page 9) croise les valeurs ajoutées au taux de réussite et au taux de mentions. Les lycées sont représentés selon leur groupe.

Des 24 lycées « neutres » :

- 3 ont une valeur ajoutée au taux de mentions égale ou supérieure à +3 points, tous avec une valeur ajoutée au taux de réussite positive ou nulle
- 15 ont une valeur ajoutée au taux de mentions égale ou inférieure à -3, dont 8 ont une valeur ajoutée au taux de réussite positive ou nulle
- 6 lycées une valeur ajoutée au taux de mentions comprise entre +3 et -3, leur valeur ajoutée au taux de réussite étant comprise entre -1 et +1.

Pour les 3 lycées « performants », la valeur ajoutée au taux de mentions est de -8, +1 et +8.

8 des 11 lycées « sélectifs en cours de scolarité » ont une valeur ajoutée au taux de mentions négative. Pour les 3 autres elle est de +1, +9 et +10.

Enfin, parmi les 11 lycées « en deçà des attentes », 10 ont une valeur ajoutée au taux de mentions négative. 1 lycée a une valeur ajoutée au taux de mentions de +3 points.

Variation de la composition des 5 groupes entre les sessions 2019 et 2020

Entre les sessions 2019 et 2020, 61% des LEGT de l'académie de Clermont-Ferrand ont changé de groupe (ce taux était identique entre 2018 et 2019).

Les tableaux en annexes 6 / 7 regroupent les LEGT de l'académie qui, respectivement, ont / n'ont pas changé de groupe entre les sessions 2019 et 2020. Ces tableaux fournissent, pour chacun des lycées, les variations du nombre d'élèves présents au baccalauréat, du taux de réussite et du taux d'accès de la seconde au baccalauréat.

Au niveau national, 50% des LEGT ont changé de groupe par rapport à la session précédente. La variation annuelle constatée au sein de l'académie de Clermont-Ferrand apparaît plus élevée que celle de la France métropolitaine. La part de LEGT neutres réguliers dans l'académie de Clermont-Ferrand est plus élevée que celle observée toutes académies françaises confondues : 54% pour l'académie de Clermont-Ferrand contre 45% pour l'ensemble des académies françaises. Les autres groupes de LEGT de l'académie de Clermont-Ferrand sont de trop petite taille pour que la proportion de lycées réguliers soit pertinente.

Le tableau en annexe 8 détaille la composition des 5 groupes à la session 2020 et son évolution par rapport à la session précédente pour l'académie de Clermont-Ferrand et la France métropolitaine.

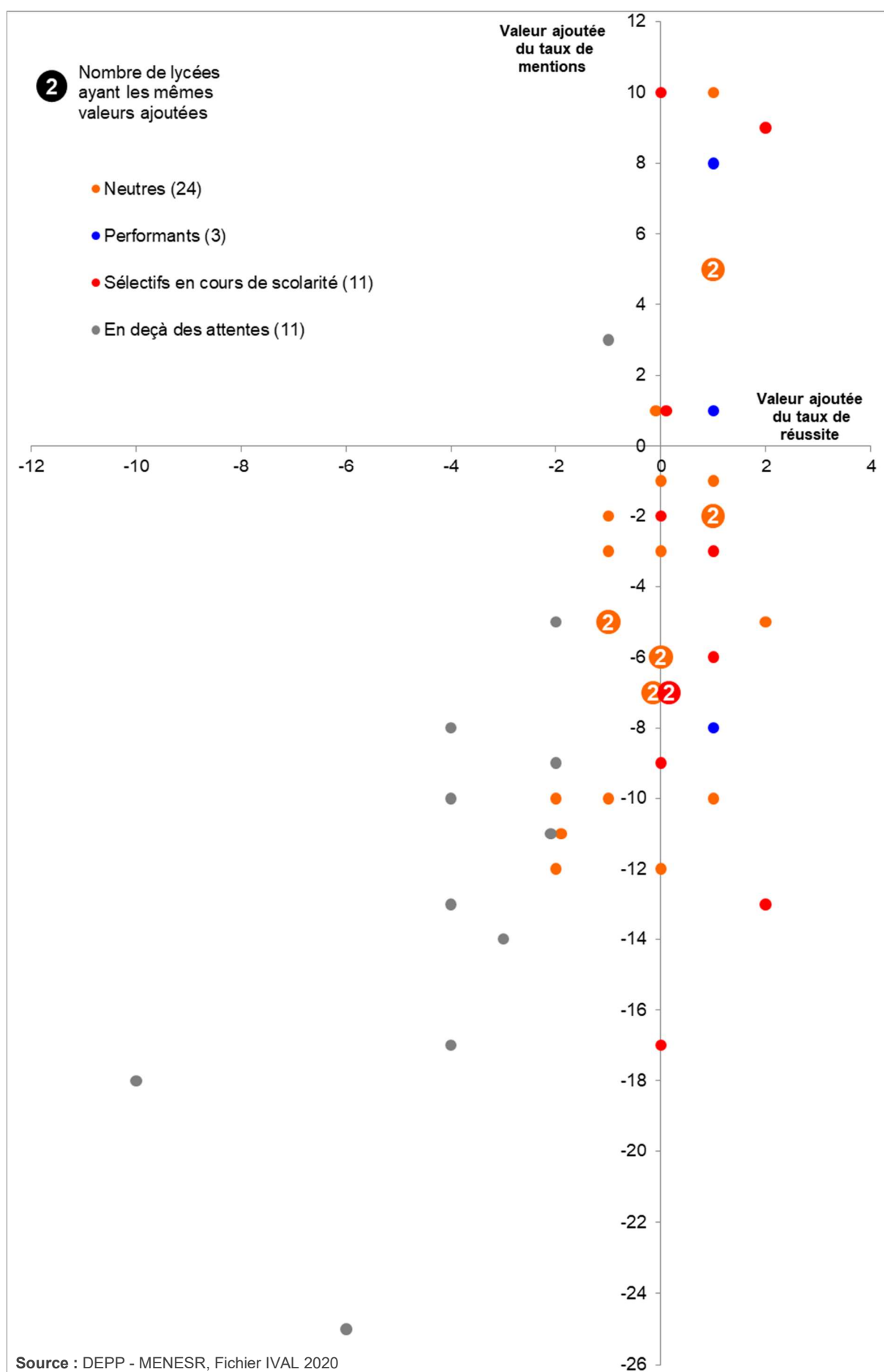
Plusieurs facteurs peuvent être à l'origine de ces variations annuelles. Le rapport national des facteurs de valeur ajoutée n°2015-065 les signale (cf. présentation succincte encart n°2).

Encart n°2 : Exemples de causes des variations annuelles de valeur ajoutée

L'évolution des taux bruts de réussite au baccalauréat ou des taux d'accès brut peut influencer la valeur ajoutée. En effet, une moindre réussite à une session peut réduire considérablement la valeur ajoutée par rapport à la session précédente.

Pour d'autres lycées, c'est l'évolution des taux attendus, c'est-à-dire la moyenne nationale, qui peut modifier très sensiblement la valeur ajoutée. Le taux brut peut varier légèrement, ou s'être maintenu au même niveau que l'année passée, c'est l'élévation de plusieurs points du taux attendu qui réduit la marge de valeur ajoutée. Le taux attendu peut varier soit sous l'effet d'une modification du recrutement des élèves accueillis avec changement de la structuration par catégories socio-professionnelles, soit sous l'effet d'une modification du profil des élèves (âge, niveau scolaire à l'entrée en seconde, etc.).

Enfin, l'effectif des lycées contribue fortement aux variations des niveaux de valeur ajoutée. Les lycées à petits effectifs sont plus sensibles : plus l'effectif est faible, plus les variations de réussite de quelques élèves ont de conséquences sur les taux globaux.



Source : DEPP - MENESR, Fichier IVAL 2020

Figure 6 : Croisement des valeurs ajoutées du taux de réussite et du taux de mentions pour les LEGT de l'académie de Clermont-Ferrand à la session 2020

2.3. Résultats des indicateurs des lycées professionnels

2.3.1. Dispersion des lycées pour chacun des 5 indicateurs

A la session 2020, les valeurs ajoutées des 43 LP de l'académie de Clermont-Ferrand, pour chaque indicateur (cf. figure 7, annexes 12 et 13), varient entre :

- taux de réussite : -22 et +13 ;
- taux de mentions : -23 et +30 ;
- taux d'accès seconde-bac. : -22 et +8 ;
- taux d'accès première-bac. : -16 et +13 ;
- taux d'accès terminale-bac. : -23 et +10.

La moitié des LP ont une valeur ajoutée comprise entre :

- taux de réussite : -3 et +4 ;
- taux de mentions : -8 et +5 ;
- taux d'accès seconde-bac. : -3 et +3 ;
- taux d'accès première-bac. : -3 et +3 ;
- taux d'accès terminale-bac. : -2 et +3.

Les valeurs ajoutées comprises entre -5 et +5 sont faibles voire nulles, considérées « neutres ».

Les valeurs ajoutées comprises entre -12 et -6 et comprises entre +6 et +12 sont jugées « notables ».

Le nombre de valeurs ajoutées extrêmes (inférieure à -12 ou supérieure à +12) est :

- 2 pour le taux de réussite
- 6 pour les taux de mentions.
- 3 pour le taux d'accès seconde-bac.
- 3 pour le taux d'accès première-bac.
- 1 pour le taux d'accès terminale-bac.

La dispersion des LP selon la valeur ajoutée est assez importante quel que soit l'indicateur et, comparativement aux LEGT, les valeurs ajoutées des LP sont globalement plus hétérogènes.

Le tableau 2 page 11 présente les valeurs ajoutées des 5 indicateurs pour les LP de l'académie de Clermont-Ferrand, avec un repérage des valeurs ajoutées extrêmes.

Les taux observés et attendus des 5 indicateurs sont disponibles en annexe 9 ; ceux des taux de réussite et taux de mentions par domaine de spécialités se situent respectivement en annexes 10 et 11.

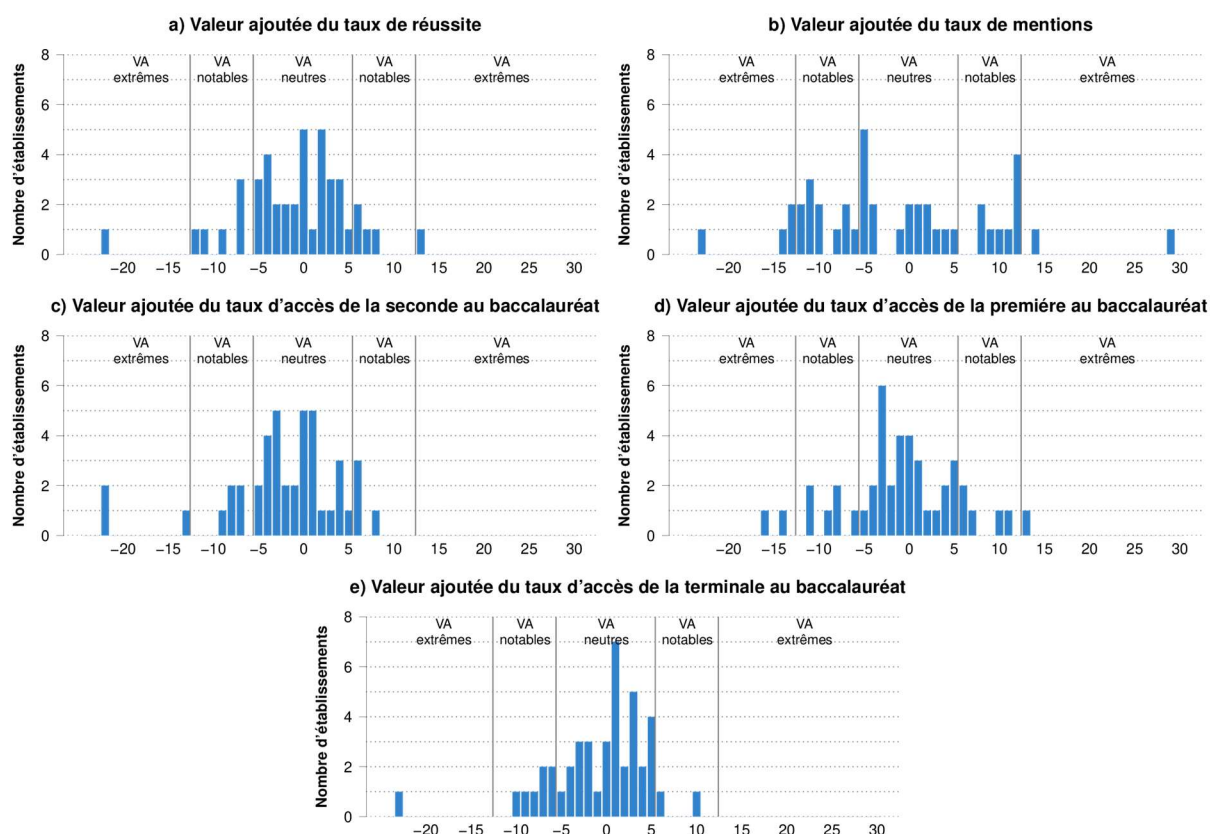


Figure 7 : Distributions des valeurs ajoutées des 5 indicateurs des LP de l'académie de Clermont-Ferrand en 2020

Clé de lecture : L'académie de Clermont-Ferrand compte 1 lycée professionnel avec une valeur ajoutée du taux de réussite égale à -22 : son taux de réussite est inférieur de 22 points à ce qui était attendu compte tenu de ses caractéristiques ; à l'opposé, 1 LP a une valeur ajoutée du taux de réussite égale à +13

Tableau 2 : Résultats des indicateurs de valeur ajoutée des LP de l'académie de Clermont-Ferrand (tous domaines de spécialités confondus) pour la session 2020

Département	Commune	Etablissement (Lycée)	Code	Secteur	Nombre d'élèves présents au bac	Valeur ajoutée (VA)						Groupe
						Taux				Nombre de VA positives ou nulles		
						Réussite au bac	Mentions au bac	Accès au bac				
								2 ^{nde}	1 ^{ère}	Term.		
ALLIER	COMMENTRY	GENEVIEVE VINCENT	0031044U	PU	54	0	12	4	6	3	5	Neutre
	CUSSET	ALBERT LONDRES	0030061A	PU	68	-5	-4	0	-3	-6	1	Neutre
		VALERY LARBAUD	0031082K	PU	162	-12	-11	-1	-1	-3	0	EDDA *
	GANNAT	GUSTAVE EIFFEL	0030905T	PU	49	0	8	3	0	3	5	Neutre
	MONTLUCON	PAUL CONSTANS	0030026M	PU	129	-11	-10	-7	-9	-7	0	EDDA
		SAINTE-LOUISE	0030105Y	PR	19	13	14	-4	-3	6	3	Sélectif
		ALBERT EINSTEIN	0031043T	PU	61	-3	10	-4	-3	-5	1	Neutre
	MOULINS	ANNA RODIER	0030122F	PR	79	2	0	-2	-1	1	3	Neutre
	VARENNES SUR ALLIER	VAL D'ALLIER	0030924N	PU	37	4	12	6	5	1	5	Perf. *
VICHY	D'ENSEIGNEMENT SUP. DE VICHY	0030935A	PR	18	2	11	5	10	5	5	Neutre	
YZEURE	JEAN MONNET	0030038A	PU	107	-5	1	1	-2	-6	2	Neutre	
CANTAL	AURILLAC	MONNET-MERMOZ	0150006A	PU	68	-7	-10	1	-4	-2	1	Accomp.*
		RAYMOND CORTAT	0150008C	PU	107	3	5	-3	1	1	4	Neutre
		DE LA COMMUNICATION ST GERAUD	0150047V	PR	20	3	4	0	0	4	5	Neutre
		GERBERT	0150760V	PR	33	-4	-5	-5	4	-2	1	Neutre
	MAURIAC	DES METIERS	0150747F	PU	11	-22	-13	-22	-16	-23	0	EDDA
	MURAT	JOSEPH CONSTANT	0150022T	PU	16	-4	-5	-13	-11	-9	0	EDDA
ST FLOUR	DE HAUTE AUVERGNE	0150030B	PU	38	0	3	0	5	-2	4	Neutre	
HAUTE LOIRE	BRIOUDE	SAINT JULIEN	0430053Z	PR	13	6	-11	6	1	0	4	Perf.
	BRIVES CHARENSAC	PARADIS	0430101B	PR	38	2	-12	4	5	3	4	Neutre
	LE PUY EN VELAY	CHARLES ET ADRIEN DUPUY	0430020N	PU	33	0	2	-22	-8	-8	2	Sélectif
		JEAN MONNET	0430024T	PU	88	0	-6	-8	-8	-1	1	Sélectif
		ANNE MARIE MARTEL	0430098Y	PR	58	4	9	-3	4	5	4	Neutre
	MONISTROL SUR LOIRE	NOTRE DAME DU CHATEAU	0430103D	PR	70	6	12	-4	11	4	4	Sélectif
YSSINGEAUX	EMMANUEL CHABRIER	0430953C	PU	68	-9	-23	1	-3	-4	1	Accomp.	
PUY DE DOME	AMBERT	BLAISE PASCAL	0630001U	PU	39	7	12	-4	-3	5	3	Sélectif
	BRASSAC LES MINES	FRANCOIS RABELAIS	0630012W	PU	28	8	30	8	13	10	5	Perf.
	CHAMALIERES	DES METIERS	0631669X	PU	61	-4	0	-2	0	-4	2	Neutre
	CLERMONT FERRAND	LA FAYETTE	0630021F	PU	110	-7	-12	4	-1	-3	1	Accomp.
		ROGER CLAUSTRES	0630022G	PU	120	-1	-7	-7	-5	1	1	EDDA
		MARIE CURIE	0630023H	PU	98	-7	-8	-3	-6	-3	0	EDDA
		AMEDEE GASQUET	0630024J	PU	142	2	-11	1	3	3	4	Neutre
		ANNA RODIER	0631050Z	PR	22	5	-13	0	6	5	4	Neutre
		LES CORDELIERS	0631408N	PR	64	1	1	6	7	2	5	Perf.
		CAMILLE CLAUDEL	0631409P	PU	102	-5	-4	1	-4	-7	1	Neutre
		GODEFROY DE BOUILLON	0631736V	PR	69	4	2	-3	-2	1	3	Neutre
		SAINT ALYRE	0631737W	PR	27	-2	-14	-8	-14	0	1	EDDA
	ISSOIRE	HENRI SAINTE-CLAIRE DEVILLE	0630041C	PU	88	-3	-7	-1	1	3	2	Neutre
	PONT DU CHATEAU	PIERRE BOULANGER	0631480S	PU	96	-1	-5	2	-1	1	2	Neutre
	RIOM	MARIE LAURENCIN	0630054S	PU	105	2	-5	-5	-3	2	2	Neutre
		PIERRE JOEL BONTE	0631985R	PU	119	-4	-5	-9	-11	-10	0	EDDA
	ST ELOY LES MINES	DESAIX	0630061Z	PU	52	-2	8	0	2	0	4	Neutre
THIERS	GERMAINE TILLION	0630078T	PU	51	3	-1	-3	0	1	3	Neutre	

*: Accomp. : Accompagnateur ; EDDA : En deçà des attentes ; Perf. : Performant

■ Valeurs ajoutées extrêmes

Clé de lecture : Le lycée public Geneviève Vincent situé à Commentry dans l'Allier comptait 54 élèves présents au baccalauréat pour la session 2020. Les valeurs ajoutées sont de 0 pour le taux de réussite, tous domaines de spécialités confondus, +12 points pour le taux de mentions, +4 pour le taux d'accès de la seconde au baccalauréat, +6 pour le taux d'accès de la première au baccalauréat et +3 pour le taux d'accès de la terminale au baccalauréat. Ce lycée comptabilise alors 5 valeurs ajoutées positives ou nulles et appartient au groupe des lycées neutres.

2.3.2. Répartition des établissements de l'académie en 5 groupes

Composition des 5 groupes

Les lycées professionnels ont été répartis dans les mêmes groupes que les LEGT à la différence que la répartition nationale des établissements conduit à établir le seuil des établissements « neutres » entre -5 et +5 (cf. définition encart n°1 page 5).

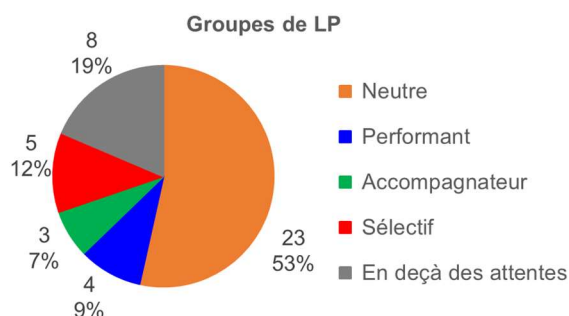


Figure 8 : Répartition par groupe des 43 LP de l'académie de Clermont-Ferrand

Le groupe de chacun des 43 LP de l'académie de Clermont-Ferrand est disponible dans le tableau 2 (page 11).

La figure 9 (page 14) croise les valeurs ajoutées au taux de réussite et au taux d'accès de la seconde au baccalauréat.

En comparant la répartition des LP de l'académie de Clermont-Ferrand avec celle de la France métropolitaine :

- 53% des LP sont neutres, soit une proportion assez élevée (37% en France métropolitaine)
- Avec 9%, la part de LP performants dans l'académie de Clermont-Ferrand est assez faible (17% en France métropolitaine)
- 7% des LP de l'académie sont accompagnateurs, taux identique à celui de l'ensemble de la France métropolitaine
- La part de LP en deçà des attentes dans l'académie (19%) est plus faible que celle de l'ensemble de la France métropolitaine (26%)
- Avec 12%, la part de LP sélectifs dans l'académie de Clermont-Ferrand est proche de celui de la France métropolitaine (13%)

Composition des 5 groupes au regard de la valeur ajoutée au taux de mentions

La figure 11 (page 15) croise les valeurs ajoutées au taux de réussite et au taux de mentions des LP, représentés selon leur groupe.

Des 23 lycées « neutres » :

- 13 ont une valeur ajoutée au taux de mentions comprise entre +5 et -5, leur valeur ajoutée au taux de réussite étant comprise entre -5 et +4 ;
- 4 ont une valeur ajoutée au taux de mentions inférieure à -5, 3 ayant une valeur ajoutée au taux de réussite positive ;
- 6 ont une valeur ajoutée au taux de mentions supérieure à +5 points, 4 ayant une valeur ajoutée au taux de réussite positive ou nulle.

Des 4 lycées « performants », la valeur ajoutée au taux de mentions est positive pour 3 d'entre eux (+1, +12 et +30) et négative (-11) pour un seul.

La valeur ajoutée au taux de mentions est négative pour les 3 lycées « accompagnateurs ».

Parmi les 5 lycées « sélectifs en cours de scolarité », 4 ont une valeur ajoutée au taux de mentions positive et 1 a pour valeur ajoutée au taux de mentions -6.

Enfin, les 8 lycées « en deçà des attentes » ont une valeur ajoutée au taux de mentions négative et inférieure ou égale à -5.

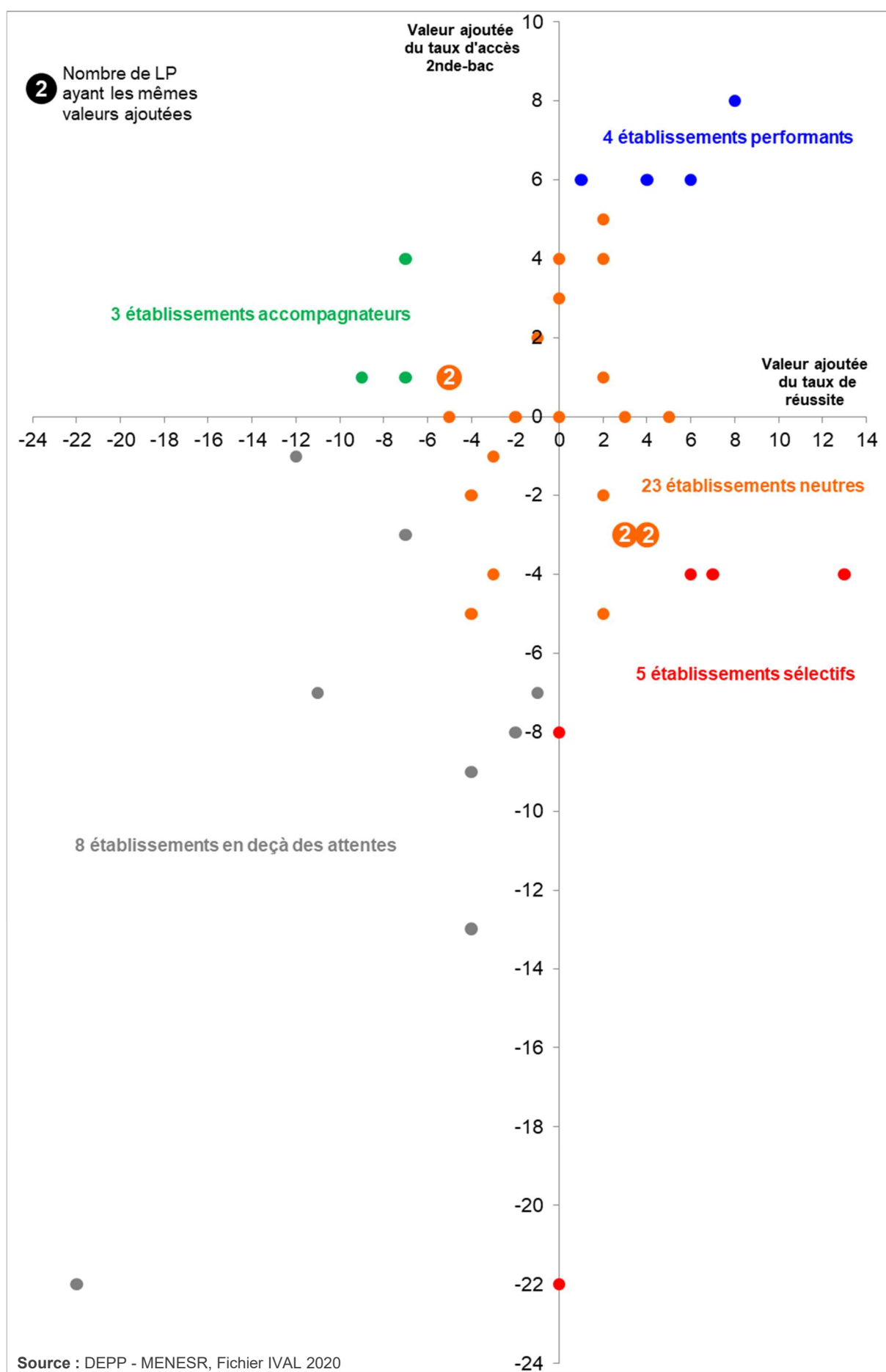


Figure 9 : Croisement des valeurs ajoutées du taux de réussite et du taux d'accès de la seconde au baccalauréat pour les LP de l'académie de Clermont-Ferrand à la session 2020

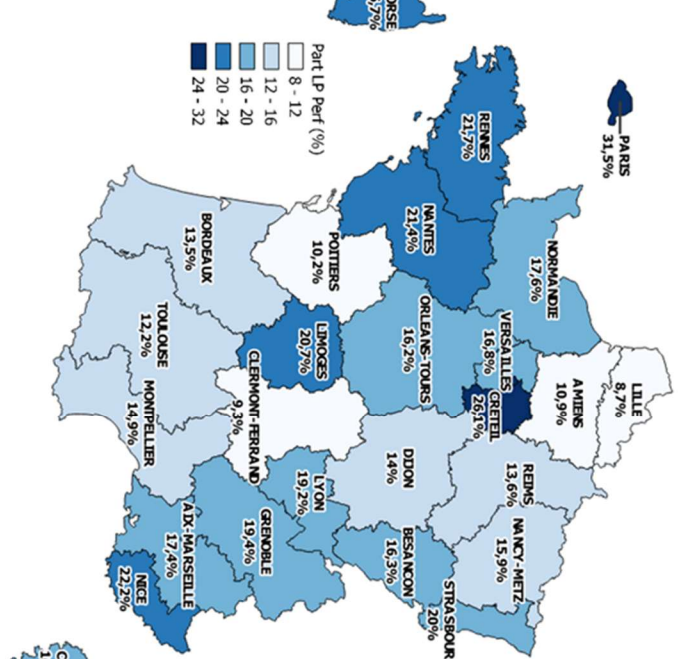
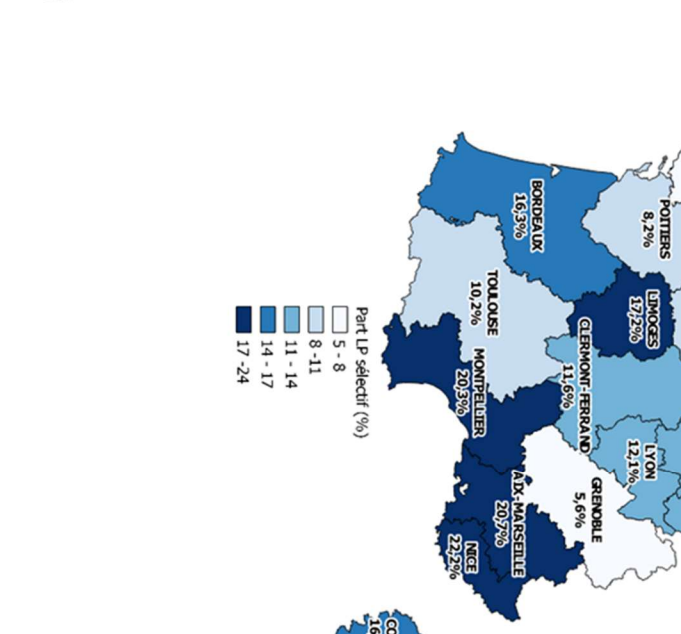
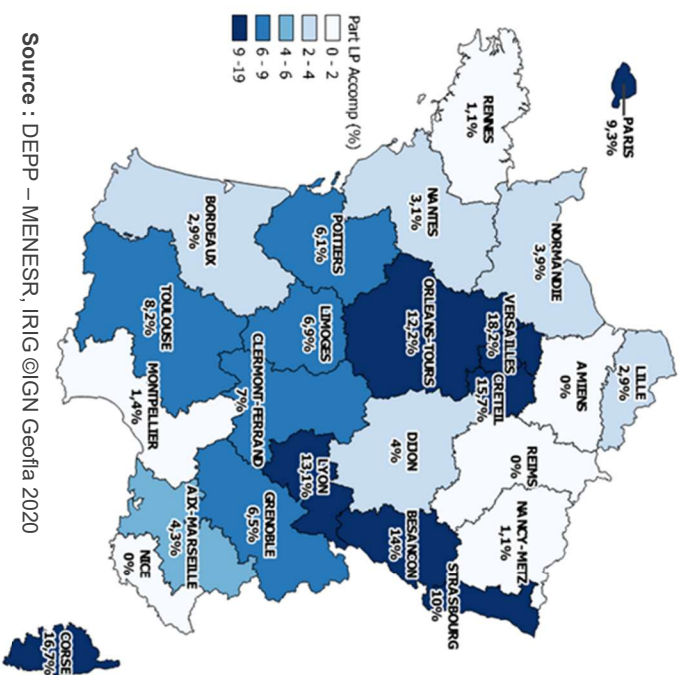
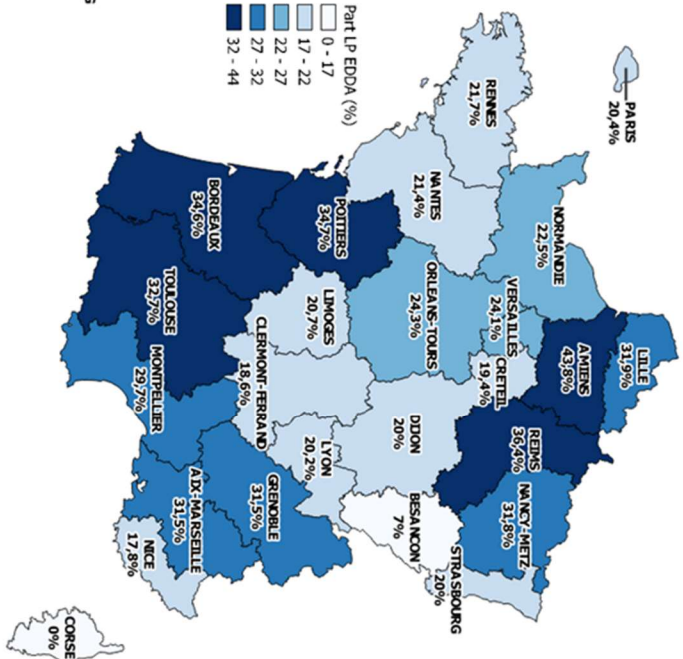
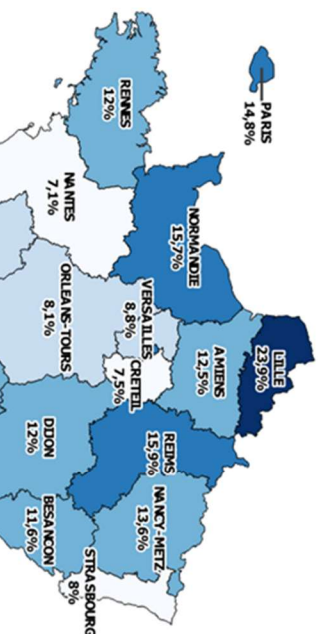
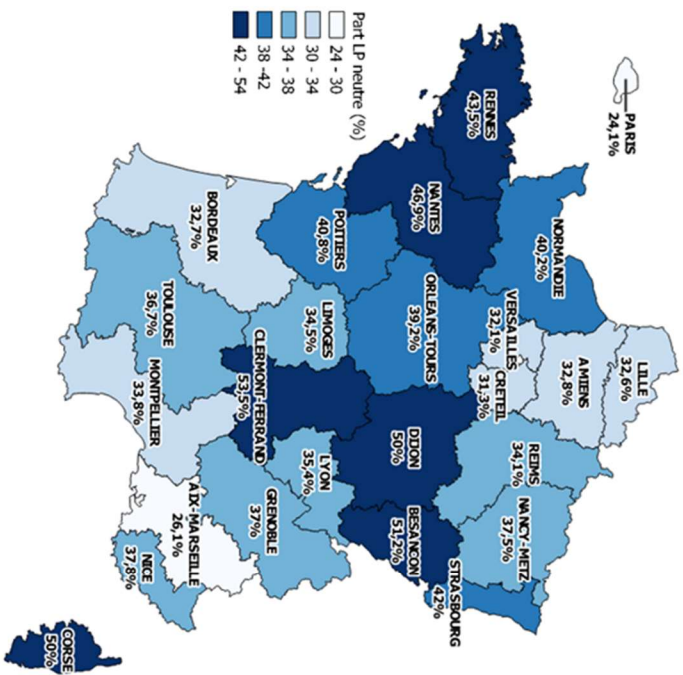


Figure 10 : Proportion de LP par groupe (neutre, en deçà des attentes, sélectif et accompagnateur) et par académie pour la session 2020

Source : DEPP – MENESR, IRI© IGN Geofla 2020

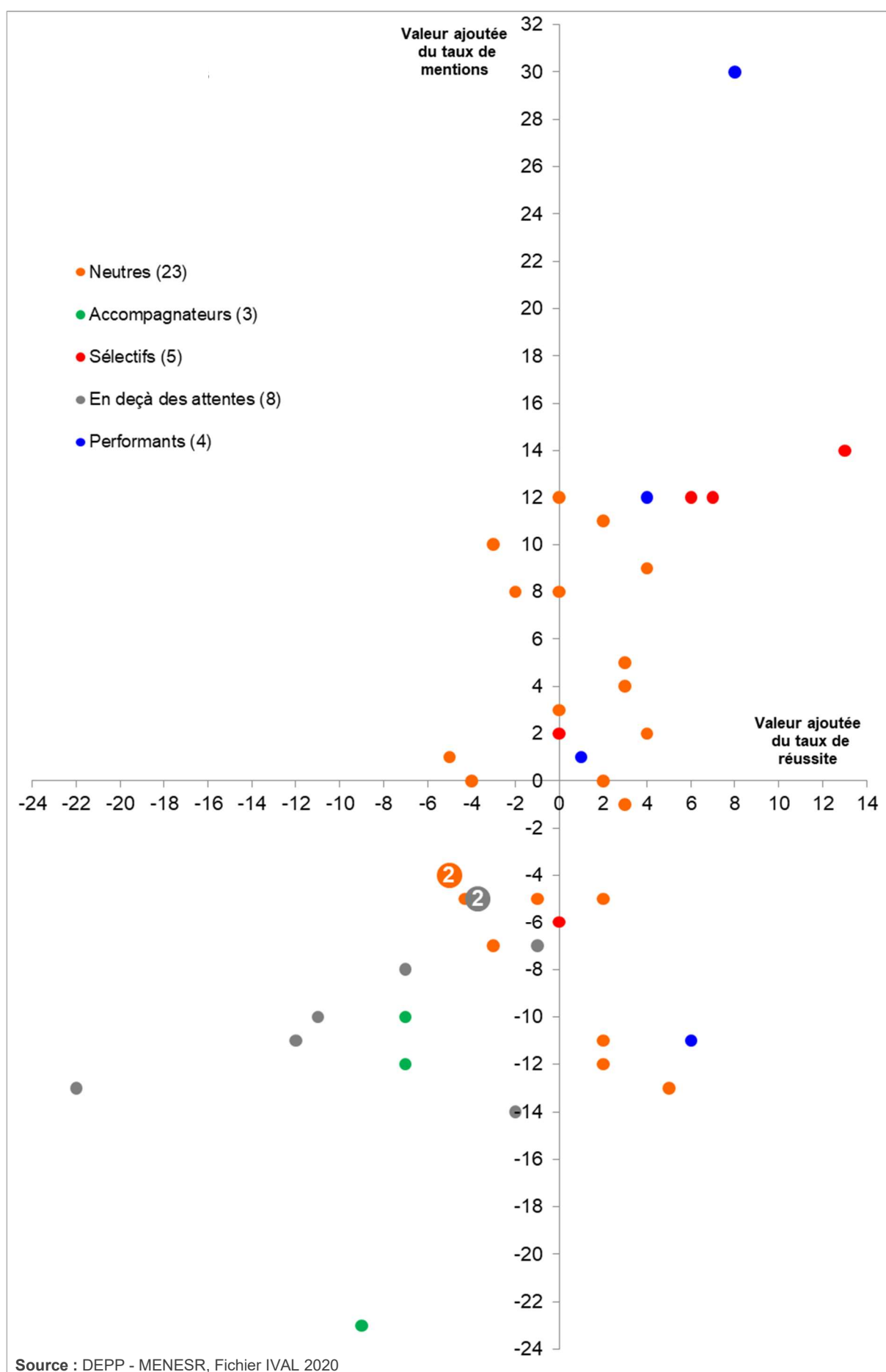


Figure 11 : Croisement des valeurs ajoutées du taux de réussite et du taux de mentions pour les LP de l'académie de Clermont-Ferrand à la session 2020

Variation de la composition des 5 groupes entre les sessions 2019 et 2020

Entre les sessions 2019 et 2020, 72% des lycées professionnels de l'académie de Clermont-Ferrand (31 des 43 LP) ont changé de groupe. Parmi eux, 23 sont des lycées publics, soit les trois quarts des lycées publics de l'académie.

Les tableaux en annexes 14 / 15 regroupent les LP de l'académie qui ont / n'ont pas changé de groupe entre les sessions 2019 et 2020, et fournissent pour chacun d'entre eux, les variations du nombre d'élèves présents au baccalauréat, du taux de réussite au baccalauréat et du taux d'accès de la seconde au baccalauréat.

Au niveau national, 58% des LP ont changé de groupe par rapport à la session précédente.

La part de LP neutres réguliers dans l'académie de Clermont-Ferrand est identique à celle observée toutes académies françaises confondues (30%).

Le tableau en annexe 16 détaille la composition des 5 groupes à la session 2020 et son évolution par rapport à la session précédente pour l'académie de Clermont-Ferrand et pour la France métropolitaine.

En bref, comme pour les LEGT, la composition des groupes de LP varie notablement d'une année sur l'autre (cf. exemples de causes dans encart n°2 page 8), constat similaire à celui établi les précédentes années.

Pour accéder au site de diffusion des indicateurs IVAL :

❖ <https://www.education.gouv.fr/les-indicateurs-de-resultats-des-lycees-1118>

Pour en savoir plus :

- ❖ Rectorat de Clermont Ferrand (2019), « Indicateurs de résultats des lycées (IVAL) », Note d'information n°02-20, mars 2020.
- ❖ Rectorat de Clermont Ferrand (2018), « Indicateurs de résultats des lycées (IVAL) », Note d'information n°02-19, mars 2019.
- ❖ Rectorat de Clermont Ferrand (2017), « Indicateurs de résultats des lycées (IVAL) », Note d'information n°02-18, mars 2018.
- ❖ Rectorat de Clermont Ferrand (2016), « Indicateurs de résultats des lycées (IVAL) », Note d'information n°02-17, mars 2017.
- ❖ Rectorat de Clermont Ferrand (2015), « Indicateurs de résultats des lycées », Note d'information n°04-16, mars 2016.
- ❖ Inspection générale de l'Education Nationale et Inspection générale de l'administration de l'Education nationale (2015), « Des facteurs de valeur ajoutée des lycées », Rapport IGEN-IGAENR n°2015-065, juillet 2015. [En ligne] Disponible sur : <http://www.ladocumentationfrancaise.fr/var/storage/rapports-publics/154000868.pdf>

ANNEXES

Annexe 1 : Taux observé, taux attendu et valeur ajoutée des 5 indicateurs pour les LEGT de l'académie de Clermont-Ferrand	18
Annexe 2 : Valeur ajoutée au taux de réussite au baccalauréat par série pour les LEGT de l'académie de Clermont-Ferrand	19
Annexe 3 : Valeur ajoutée au taux de mentions au baccalauréat par série pour les LEGT de l'académie de Clermont-Ferrand	20
Annexe 4 : Dispersion des LEGT de l'académie de Clermont-Ferrand et de France métropolitaine pour chacun des 5 indicateurs.....	21
Annexe 5 : Dispersion des LEGT de l'académie de Clermont-Ferrand et de la région Auvergne-Rhône-Alpes pour chacun des 5 indicateurs	22
Annexe 6 : Liste des lycées d'enseignement général et technologique de l'académie de Clermont-Ferrand ayant changé de groupe entre les sessions 2019 et 2020	23
Annexe 7 : Liste des lycées d'enseignement général et technologique de l'académie de Clermont-Ferrand n'ayant pas changé de groupe entre les sessions 2019 et 2020.....	24
Annexe 8 : Composition des 5 groupes de lycées d'enseignement général et technologique à l'échelle de l'académie de Clermont-Ferrand et de la France métropolitaine à la session 2020	25
Annexe 9 : Taux observé, taux attendu et valeur ajoutée des 5 indicateurs pour les LP de l'académie de Clermont-Ferrand	26
Annexe 10 : Valeur ajoutée au taux de réussite au baccalauréat par domaine de spécialité pour les LP de l'académie de Clermont-Ferrand	27
Annexe 11 : Valeur ajoutée au taux de mentions au baccalauréat par domaine de spécialité pour les LP de l'académie de Clermont-Ferrand	28
Annexe 12 : Dispersion des LP de l'académie de Clermont-Ferrand et de France métropolitaine pour chacun des 5 indicateurs.....	29
Annexe 13 : Dispersion des LP de l'académie de Clermont-Ferrand et de la région Auvergne-Rhône-Alpes pour chacun des 5 indicateurs	30
Annexe 14 : Liste des LP de l'académie de Clermont-Ferrand ayant changé de groupe entre les sessions 2019 et 2020	31
Annexe 15 : Liste des LP de l'académie de Clermont-Ferrand n'ayant pas changé de groupe entre les sessions 2019 et 2020	32
Annexe 16 : Composition des 5 groupes de LP à l'échelle de l'académie de Clermont-Ferrand et de la France métropolitaine à la session 2020	33
Annexe 17 : Guide méthodologique des indicateurs de résultats des lycées publics et privés sous contrat, session 2020	34

Annexe 1 : Taux observé, taux attendu et valeur ajoutée des 5 indicateurs pour les LEGT de l'académie de Clermont-Ferrand

Département	Commune	Etablissement	Code	Secteur	Réussite			Mentions			Accès au baccalauréat								
											de la 2nde			de la 1ère			de la terminale		
					Taux		VA*	Taux		VA	Taux		VA	Taux		VA	Taux		VA
					B*	A*		B	A		B	A		B	A		B	A	
ALLIER	COMMENTRY	GENEVIEVE VINCENT	0031044U	PU	100	98	2	57	62	-5	81	83	-2	100	94	6	100	98	2
	CUSSET	ALBERT LONDRES	0030051P	PU	96	98	-2	53	65	-12	88	89	-1	95	96	-1	97	98	-1
		SAINT PIERRE	0030072M	PR	98	98	0	55	62	-7	79	88	-9	88	95	-7	96	98	-2
		VALERY LARBAUD	0031082K	PU	96	98	-2	47	58	-11	80	89	-9	93	93	0	97	97	0
	MONTLUCON	MADAME DE STAEL	0030025L	PU	97	98	-1	63	65	-2	92	91	1	95	96	-1	98	98	0
		PAUL CONSTANS	0030026M	PU	93	97	-4	49	62	-13	86	88	-2	94	95	-1	97	97	0
		SAINTE-LOUISE	0030445T	PR	100	98	2	45	58	-13	67	86	-19	89	95	-6	95	99	-4
	MOULINS	THEODORE DE BANVILLE	0030036Y	PU	99	99	0	68	71	-3	94	91	3	98	97	1	99	99	0
		SAINT BENOIT	0030084A	PR	92	98	-6	39	64	-25	78	89	-11	84	96	-12	88	99	-11
ST POURCAIN SUR SIOULE	BLAISE DE VIGENERE	0030044G	PU	98	98	0	73	63	10	82	88	-6	96	95	1	97	99	-2	
YZEURE	JEAN MONNET	0030038A	PU	94	98	-4	53	63	-10	86	87	-1	91	95	-4	97	97	0	
CANTAL	AURILLAC	MONNET-MERMOZ	0150006A	PU	99	98	1	61	67	-6	80	88	-8	96	95	1	99	98	1
		DE LA COMMUNICATION	0150047V	PR	100	100	0	86	87	-1	90	93	-3	93	97	-4	100	99	1
		EMILE DUCLAUX	0150646W	PU	100	99	1	79	81	-2	89	92	-3	98	97	1	100	99	1
		GERBERT	0150760V	PR	98	98	0	67	66	1	83	88	-5	84	95	-11	98	98	0
	MAURIAC	DES METIERS	0150747F	PU	98	98	0	59	68	-9	84	90	-6	95	96	-1	99	99	0
	ST FLOUR	DE HAUTE AUVERGNE	0150030B	PU	99	99	0	65	77	-12	90	92	-2	97	97	0	99	99	0
LA PRESENTATION		0150051Z	PR	86	96	-10	45	63	-18	45	83	-38	62	89	-27	95	94	1	
HAUTE LOIRE	BRIOUDE	LA FAYETTE	0430003V	PU	98	98	0	59	66	-7	91	89	2	96	95	1	97	98	-1
		SAINT JULIEN	0430053Z	PR	100	99	1	68	70	-2	90	87	3	97	97	0	98	99	-1
	BRIVES CHARENSAC	LA CHARTREUSE PARADIS	0430055B	PR	100	99	1	77	72	5	90	91	-1	98	97	1	99	99	0
	LE PUY EN VELAY	CHARLES ET ADRIEN DUPUY	0430020N	PU	99	98	1	61	71	-10	89	90	-1	93	96	-3	100	99	1
		SIMONE WEIL	0430021P	PU	98	99	-1	63	73	-10	90	91	-1	95	96	-1	98	99	-1
		ST-JACQUES DE COMPOSTELLE	0430968U	PR	96	99	-3	65	79	-14	87	92	-5	93	97	-4	96	99	-3
	MONISTROL SUR LOIRE	NOTRE DAME DU CHATEAU	0430058E	PR	97	99	-2	59	70	-11	89	91	-2	96	96	0	98	99	-1
		LEONARD DE VINCI	0430947W	PU	100	99	1	65	73	-8	95	91	4	98	97	1	99	99	0
	YSSINGEAUX	SAINT-GABRIEL	0430065M	PR	97	98	-1	64	67	-3	90	90	0	97	96	1	97	98	-1
	EMMANUEL CHABRIER	0430953C	PU	100	98	2	74	65	9	84	89	-5	99	97	2	100	98	2	
PUY DE DOME	AMBERT	BLAISE PASCAL	0630001J	PU	99	98	1	73	65	8	93	89	4	97	95	2	100	99	1
	CHAMALIERES	SAINT THECLE	0631070W	PR	99	99	0	66	72	-6	91	91	0	97	96	1	97	98	-1
		DES METIERS	0631669X	PU	98	99	-1	68	73	-5	91	91	0	97	96	1	98	99	-1
	CLERMONT FERRAND	BLAISE PASCAL	0630018C	PU	97	99	-2	64	74	-10	89	88	1	94	96	-2	98	99	-1
		JEANNE D'ARC	0630019D	PU	98	99	-1	71	76	-5	90	92	-2	94	97	-3	97	99	-2
		SIDOINE APOLLINAIRE	0630020E	PU	92	96	-4	48	56	-8	77	84	-7	89	93	-4	93	97	-4
		LA FAYETTE	0630021F	PU	94	98	-4	52	69	-17	82	89	-7	94	96	-2	97	98	-1
		AMBROISE BRUGIERE	0630077S	PU	92	93	-1	47	44	3	74	82	-8	89	92	-3	95	95	0
		GODEFROY DE BOUILLON	0631068U	PR	100	99	1	83	73	10	87	90	-3	95	96	-1	100	98	2
		FENELON	0631074A	PR	100	100	0	87	86	1	94	93	1	97	97	0	99	99	0
		SAINT ALYRE	0631075B	PR	99	99	0	67	73	-6	91	90	1	94	96	-2	99	98	1
		MASSILLON	0631847R	PR	100	100	0	85	87	-2	82	93	-11	91	97	-6	97	99	-2
	COURNON D'AUVERGNE	RENE DESCARTES	0631861F	PU	99	99	0	66	73	-7	90	91	-1	97	96	1	99	99	0
	COURPIERE	SAINT PIERRE	0631032E	PR	97	99	-2	64	69	-5	83	90	-7	87	97	-10	94	99	-5
	ISSOIRE	MURAT	0630034V	PU	99	98	1	72	67	5	88	90	-2	95	96	-1	98	98	0
		SEVIGNE ST-LOUIS	0631033F	PR	97	99	-2	62	71	-9	84	89	-5	93	96	-3	97	99	-2
	RIOM	C. ET P. VIRLOGEUX	0630052P	PU	99	99	0	57	74	-17	87	91	-4	95	96	-1	98	99	-1
		SAINTE MARIE	0631034G	PR	100	99	1	69	72	-3	85	92	-7	95	98	-3	99	99	0
		PIERRE JOEL BONTE	0631985R	PU	100	99	1	72	73	-1	91	91	0	96	96	0	100	99	1
	THIERS	MONTDORY	0630068G	PU	98	98	0	59	66	-7	87	92	-5	95	96	-1	96	98	-2
JEAN ZAY		0630069H	PU	99	98	1	64	63	1	95	89	6	98	96	2	99	98	1	

*: B : brut ; A : attendu ; VA : valeur ajoutée

Annexe 2 : Valeur ajoutée au taux de réussite au baccalauréat par série pour les LEGT de l'académie de Clermont-Ferrand

Les libellés des séries pour les lycées d'enseignement général et technologique sont les suivants :

Les filières générales :	Les filières technologiques :
L : Littéraire	STMG : Sciences et Technologies du Management et de la Gestion
ES : Economique et Social	STI2D : Sciences et Technologies de l'Industrie et Développement Durable
S : Scientifique	STD2A : Sciences et Technologies du Design et des Arts Appliqués
	STL : Sciences et Technologies du Laboratoire
	ST2S : Sciences et Technologies de la Santé et du Social
	TMD : Techniques de la Musique et de la Danse
	STHR : Sciences et Technologies de l'Hôtellerie et de la Restauration

Dépt.	Commune	Etablissement	Code	Secteur	Général			Technologique						
					L	ES	S	STMG	STI2D	STD2A	STL	ST2S	TMD	STHR
ALLIER	COMMENTRY	GENEVIEVE VINCENT	0031044U	PU	-	-	-	-	-	-	-	2	-	-
	CUSSET	ALBERT LONDRES	0030051P	PU	-1	-3	-2	-1	0	-	-	-	-	-
		SAINT PIERRE	0030072M	PR	2	-2	2	-	-	-	-	-	-	-
		VALERY LARBAUD	0031082K	PU	-	-	-	-	-	-	-	-3	-	2
	MONTLUCON	MADAME DE STAEL	0030025L	PU	-3	0	-1	-	-	-	-	-	-	-
		PAUL CONSTANS	0030026M	PU	-	-	-1	-8	-6	-	0	-	-	-
		SAINT-LOUISE	0030445T	PR	-	*	2	-	-	-	-	-	-	-
	MOULINS	THEODORE DE BANVILLE	0030036Y	PU	-1	-1	0	-	-	-	-	-	-	-
		SAINT BENOIT	0030084A	PR	2	-14	*	-	-	-	-	-	-	-
	ST POURCAIN SUR SIOULE	BLAISE DE VIGENERE	0030044G	PU	2	-2	1	-	-	-	-	-	-	-
CANTAL	YZEURE	JEAN MONNET	0030038A	PU	-	-	-4	-2	-5	0	-	-	-	-
	AURILLAC	MONNET-MERMOZ	0150006A	PU	-	-1	1	3	0	-	-	0	-	-
		DE LA COMMUNICATION ST GERAUD	0150047V	PR	-	-	-	-	-	0	-	-	-	-
		EMILE DUCLAUX	0150646W	PU	1	1	0	-	-	-	-	-	-	-
		GERBERT	0150760V	PR	*	2	2	*	-	-	-	1	-	-
	MAURIAC	DES METIERS	0150747F	PU	-4	2	-1	-	-	-	-	-	-	-
		DE HAUTE AUVERGNE	0150030B	PU	1	1	-1	3	-	-	-	-	-	-
	ST FLOUR	LA PRESENTATION	0150051Z	PR	-	*	-14	-	-	-	-	-	-	-
HAUTE LOIRE	BRIOUDE	LA FAYETTE	0430003V	PU	3	1	-3	0	-	-	-	-	-	-
		SAINT JULIEN	0430053Z	PR	*	2	1	-	-	-	-	-	-	-
	BRIVES CHARENSAC	LA CHARTREUSE PARADIS	0430055B	PR	2	1	1	2	2	-	-	-	-	-
	LE PUY EN VELAY	CHARLES ET ADRIEN DUPUY	0430020N	PU	2	1	1	-	0	-	-	-	-	-
		SIMONE WEIL	0430021P	PU	-3	1	-1	2	-	-	2	-7	-	-
		ST-JACQUES DE COMPOSTELLE	0430968U	PR	2	-3	-3	-	-	-	-	-	-	-
	MONISTROL SUR LOIRE	NOTRE DAME DU CHATEAU	0430058E	PR	2	-4	0	-	-1	-	-	-2	-	-
		LEONARD DE VINCI	0430947W	PU	0	1	1	3	-	-	-	-	-	-
	YSSINGEAUX	SAINT-GABRIEL	0430065M	PR	3	-6	1	-	-	-	-	-	-	-
		EMMANUEL CHABRIER	0430953C	PU	2	2	2	-	-	-	-	-	-	-
PUY DE DOME	AMBERT	BLAISE PASCAL	0630001U	PU	2	-1	1	-	-	-	-	-	-	-
	CHAMALIERES	SAINT THECLE	0631070W	PR	2	1	1	-	-	-	-	-1	-	-
		DES METIERS	0631669X	PU	-8	1	0	-	-	-	-	-	-	-1
		BLAISE PASCAL	0630018C	PU	-4	0	-1	-	-	-	-	-	-	-
	CLERMONT FERRAND	JEANNE D'ARC	0630019D	PU	2	0	-2	-	-	-	-	-	-	-
		SIDOINE APOLLINAIRE	0630020E	PU	-	-	-	-7	-	-	-5	-3	-	-
		LA FAYETTE	0630021F	PU	-	-	0	-	-7	-	-3	-	-	-
		AMBROISE BRUGIERE	0630077S	PU	2	-2	-5	0	-	-	-	-	-	-
		GODEFROY DE BOUILLON	0631068U	PR	1	1	1	2	2	-	-	-	-	-
		FENELON	0631074A	PR	1	0	0	-	-	-	-	-	-	-
		SAINT ALYRE	0631075B	PR	1	-1	1	2	-	-	-	-	-	-
		MASSILLON	0631847R	PR	0	0	0	-	-	-	-	-	-	-
	COURNON D'Auvergne	RENE DESCARTES	0631861F	PU	0	0	0	3	-	0	-	-	-	-
	COURPIERE	SAINT PIERRE	0631032E	PR	*	*	-5	-	-	-	-	-	-	-
	ISSOIRE	MURAT	0630034V	PU	-1	-1	1	5	-	-	-	-	-	-
		SEVIGNE ST-LOUIS	0631033F	PR	-4	1	-1	-	-	-	-	-	-	-
	RIOM	C. ET P. VIRLOGEUX	0630052P	PU	1	-1	0	1	-	-	-	-	-	-
		SAINT MARIE	0631034G	PR	2	1	1	-	-	-	-	-	-	-
		PIERRE JOEL BONTE	0631858R	PU	-	-	1	-	2	-	-	-	-	-
	THIERS	MONTDORY	0630068G	PU	-2	1	-2	5	-	-	-	-	-	-
		JEAN ZAY	0630069H	PU	-	-	1	-	1	-	2	-	-	-

* : Donnée non disponible

Annexe 3 : Valeur ajoutée au taux de mentions au baccalauréat par série pour les LEGT de l'académie de Clermont-Ferrand

Les libellés des séries pour les lycées d'enseignement général et technologique sont les suivants :

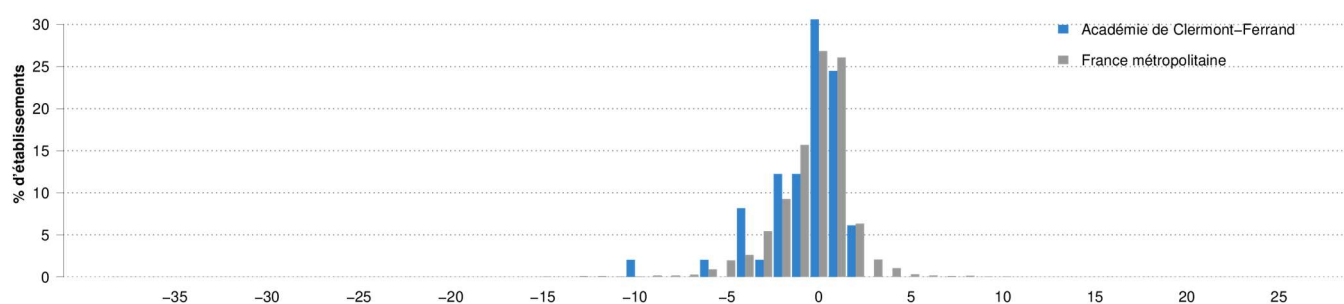
Les filières générales :	Les filières technologiques :
L : Littéraire	STMG : Sciences et Technologies du Management et de la Gestion
ES : Economique et Social	STI2D : Sciences et Technologies de l'Industrie et Développement Durable
S : Scientifique	STD2A : Sciences et Technologies du Design et des Arts Appliqués
	STL : Sciences et Technologies du Laboratoire
	ST2S : Sciences et Technologies de la Santé et du Social
	TMD : Techniques de la Musique et de la Danse
	STHR : Sciences et Technologies de l'Hôtellerie et de la Restauration

Dépt.	Commune	Etablissement	Code	Secteur	Général			Technologique						
					L	ES	S	STMG	STI2D	STD2A	STL	ST2S	TMD	STHR
ALLIER	COMMENTRY	GENEVIEVE VINCENT	0031044U	PU	-	-	-	-	-	-	-	-5	-	-
	CUSSET	ALBERT LONDRES	0030051P	PU	0	-1	-8	-28	-30	-	-	-	-	-
		SAINT PIERRE	0030072M	PR	-4	-12	-4	-	-	-	-	-	-	-
		VALERY LARBAUD	0031082K	PU	-	-	-	-	-	-	-	-12	-	-9
	MONTLUCON	MADAME DE STAEL	0030025L	PU	-6	4	-6	-	-	-	-	-	-	-
		PAUL CONSTANS	0030026M	PU	-	-	-1	-24	-21	-	-6	-	-	-
		SAINTE-LOUISE	0030445T	PR	-	*	-5	-	-	-	-	-	-	-
	MOULINS	THEODORE DE BANVILLE	0030036Y	PU	-3	-8	0	-	-	-	-	-	-	-
		SAINT BENOIT	0030084A	PR	2	-50	*	-	-	-	-	-	-	-
	ST POURCAIN SUR SIOULE	BLAISE DE VIGENERE	0030044G	PU	-7	19	11	-	-	-	-	-	-	-
CANTAL	YZEURE	JEAN MONNET	0030038A	PU	-	-	-10	-18	-9	1	-	-	-	-
	AURILLAC	MONNET-MERMOZ	0150006A	PU	-	-4	-3	-2	-10	-	-	-12	-	-
		DE LA COMMUNICATION ST GERAUD	0150047V	PR	-	-	-	-	-	-1	-	-	-	-
		EMILE DUCLAUX	0150646W	PU	-3	-4	-2	-	-	-	-	-	-	-
		GERBERT	0150760V	PR	*	-11	1	*	-	-	-	-4	-	-
	MAURIAC	DES METIERS	0150747F	PU	-11	-13	-6	-	-	-	-	-	-	-
	ST FLOUR	DE HAUTE AUVERGNE	0150030B	PU	0	-18	-9	-12	-	-	-	-	-	-
		LA PRESENTATION	0150051Z	PR	-	*	-27	-	-	-	-	-	-	-
	BRIOUDE	LA FAYETTE	0430003V	PU	-6	7	-3	-31	-	-	-	-	-	-
		SAINT JULIEN	0430053Z	PR	*	-13	0	-	-	-	-	-	-	-
HAUTE LOIRE	BRIVES CHARENSAC	LA CHARTREUSE PARADIS	0430055B	PR	17	3	4	41	-31	-	-	-	-	-
	LE PUY EN VELAY	CHARLES ET ADRIEN DUPLY	0430020N	PU	-16	-5	-4	-	-16	-	-	-	-	-
		SIMONE WEIL	0430021P	PU	-23	-4	-8	-13	-	-	-4	-28	-	-
		ST-JACQUES DE COMPOSTELLE	0430968U	PR	0	-11	-17	-	-	-	-	-	-	-
	MONISTROL SUR LOIRE	NOTRE DAME DU CHATEAU	0430058E	PR	5	-13	-8	-	-17	-	-	-19	-	-
		LEONARD DE VINCI	0430947W	PU	-8	-4	-20	9	-	-	-	-	-	-
	YSSINGEAUX	SAINT-GABRIEL	0430065M	PR	-7	4	-11	-	-	-	-	-	-	-
		EMMANUEL CHABRIER	0430953C	PU	-4	1	20	-	-	-	-	-	-	-
PUY DE DOME	AMBERT	BLAISE PASCAL	0630001J	PU	29	-8	5	-	-	-	-	-	-	-
	CHAMALIERES	SAINTE THECLE	0631070W	PR	7	-10	-10	-	-	-	-	-2	-	-
		DES METIERS	0631669X	PU	6	-14	-10	-	-	-	-	-	-	6
		BLAISE PASCAL	0630018C	PU	-5	-12	-8	-	-	-	-	-	-	-
	CLERMONT FERRAND	JEANNE D'ARC	0630019D	PU	0	-5	-6	-	-	-	-	-	-	-
		SIDOINE A POLLINAIRE	0630020E	PU	-	-	-	-10	-	-	0	-8	-	-
		LA FAYETTE	0630021F	PU	-	-	-8	-	-24	-	-11	-	-	-
		AMBROISE BRUGIERE	0630077S	PU	5	1	7	-1	-	-	-	-	-	-
		GODEFROY DE BOUILLON	0631068U	PR	10	9	16	4	6	-	-	-	-	-
		FENELON	0631074A	PR	-14	14	-2	-	-	-	-	-	-	-
		SAINT ALYRE	0631075B	PR	-16	2	-6	-11	-	-	-	-	-	-
		MASSILLON	0631847R	PR	-12	2	-4	-	-	-	-	-	-	-
	COURNON D'Auvergne	RENE DESCARTES	0631861F	PU	-3	-17	-5	-5	-	7	-	-	-	-
	COURPIERE	SAINT PIERRE	0631032E	PR	*	*	-17	-	-	-	-	-	-	-
	ISSOIRE	MURAT	0630034V	PU	12	2	9	-5	-	-	-	-	-	-
		SEVIGNE ST-LOUIS	0631033F	PR	-3	-22	-5	-	-	-	-	-	-	-
	RIOM	C. ET P. VIRLOGEUX	0630052P	PU	-16	-20	-18	-14	-	-	-	-	-	-
		SAINTE MARIE	0631034G	PR	-12	-8	5	-	-	-	-	-	-	-
		PIERRE JOEL BONTE	0631985R	PU	-	-	8	-	-9	-	-	-	-	-
	THIERS	MONTDORY	0630068G	PU	-6	-11	-6	-5	-	-	-	-	-	-
		JEAN ZAY	0630069H	PU	-	-	-1	-	-6	-	14	-	-	-

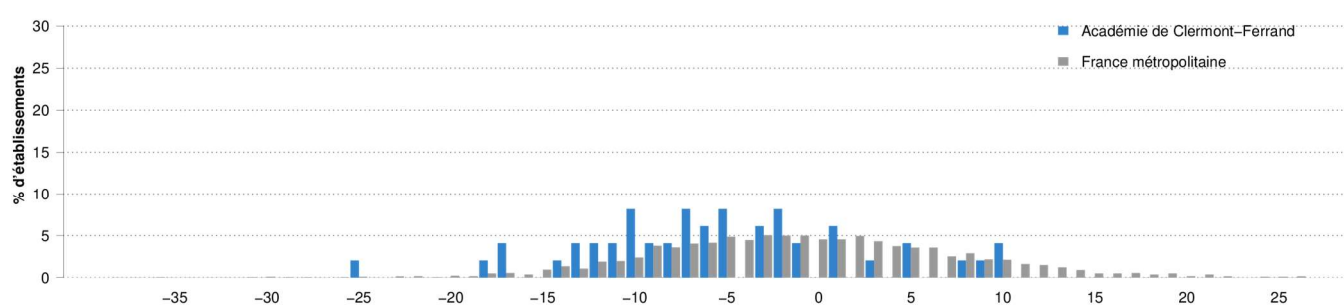
* : Donnée non disponible

Annexe 4 : Dispersion des LEGT de l'académie de Clermont-Ferrand et de France métropolitaine pour chacun des 5 indicateurs

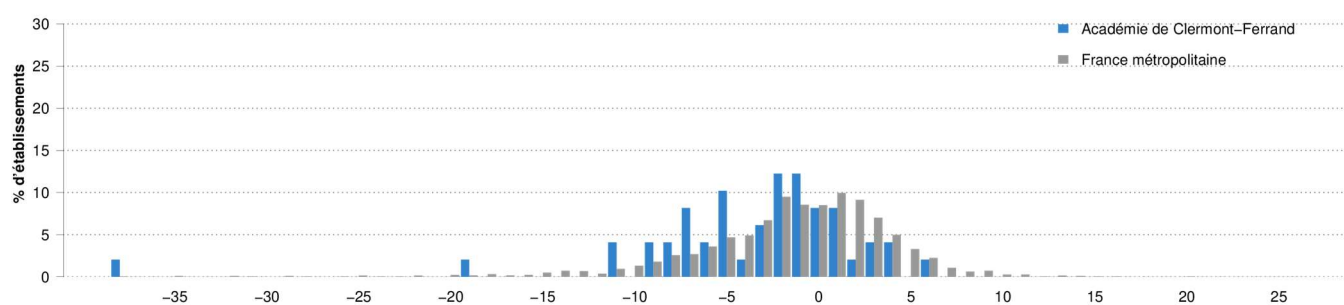
a) Valeur ajoutée du taux de réussite



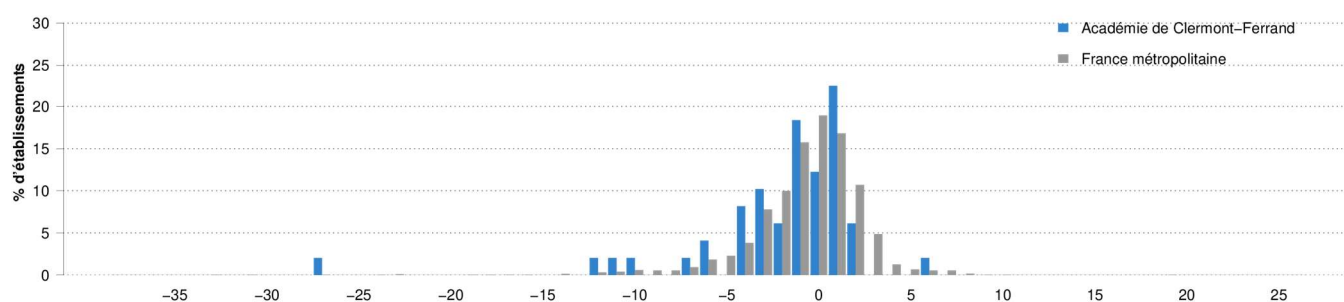
b) Valeur ajoutée du taux de mentions



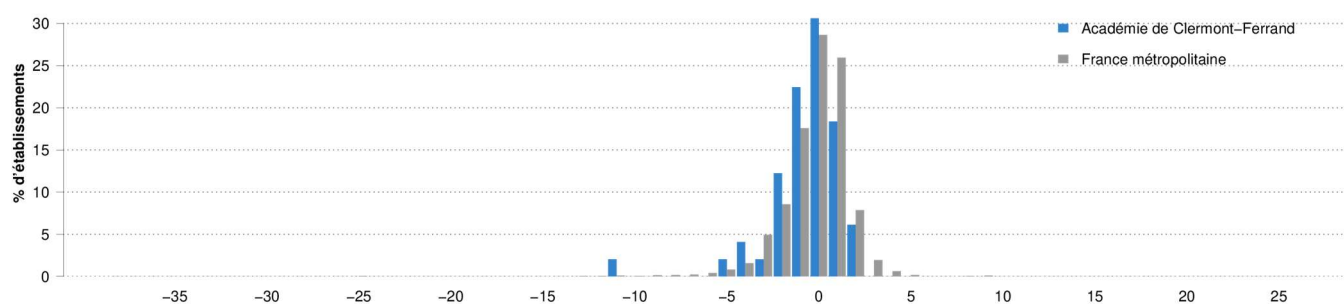
c) Valeur ajoutée du taux d'accès de la seconde au baccalauréat



d) Valeur ajoutée du taux d'accès de la première au baccalauréat

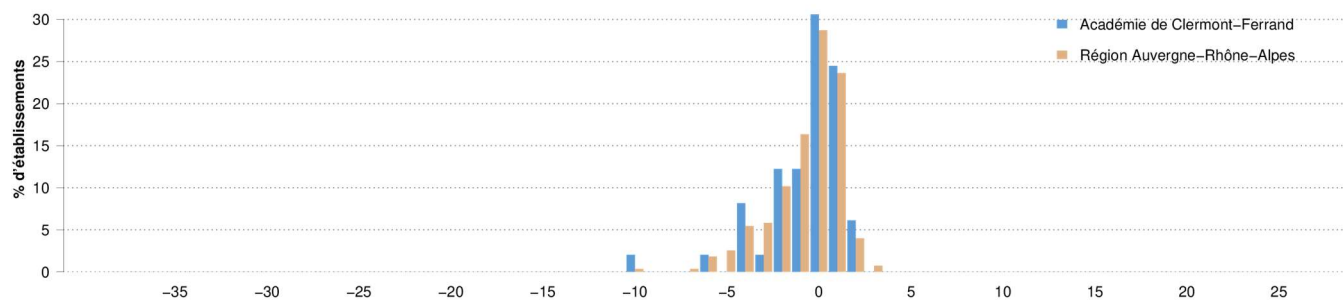


e) Valeur ajoutée du taux d'accès de la terminale au baccalauréat

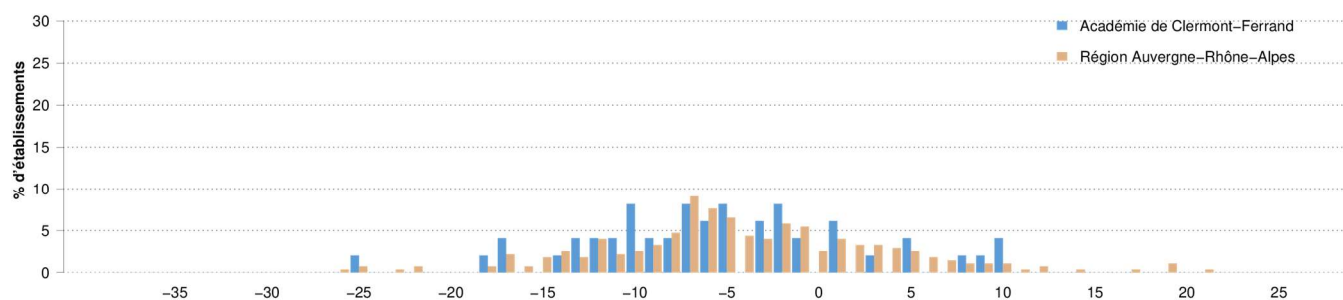


Annexe 5 : Dispersion des LEGT de l'académie de Clermont-Ferrand et de la région Auvergne-Rhône-Alpes pour chacun des 5 indicateurs

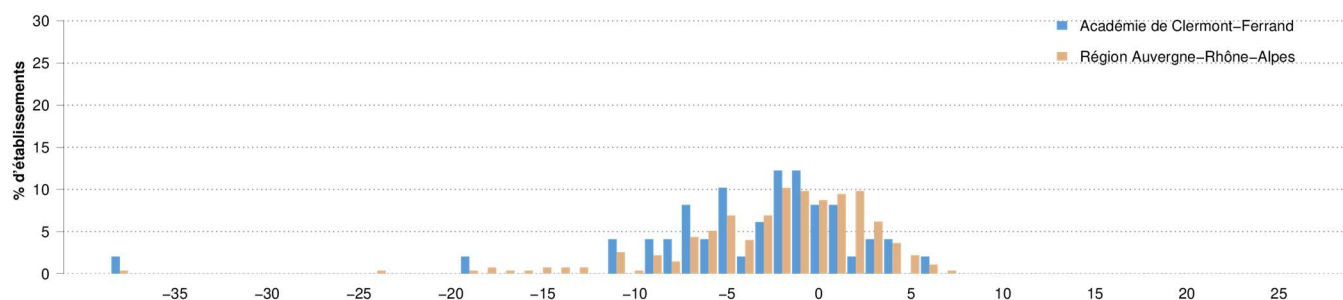
a) Valeur ajoutée du taux de réussite



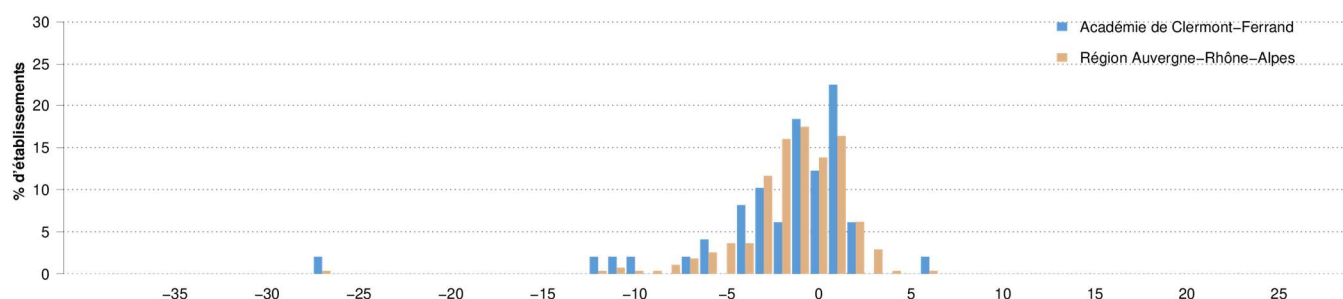
b) Valeur ajoutée du taux de mentions



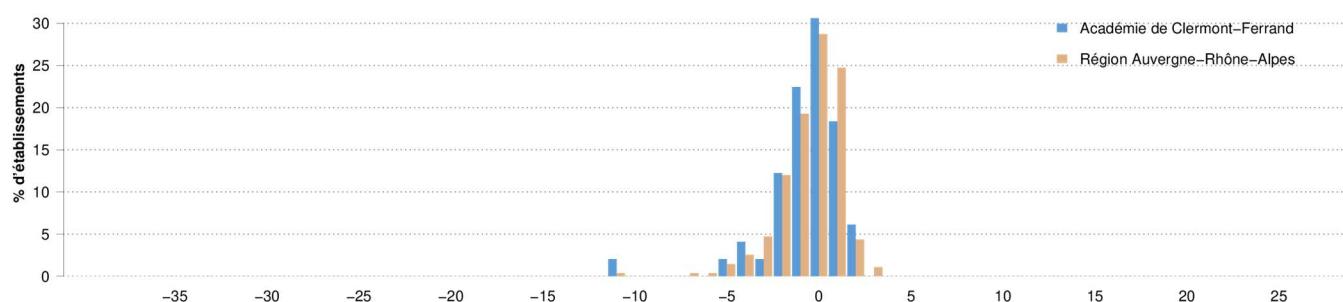
c) Valeur ajoutée du taux d'accès de la seconde au baccalauréat



d) Valeur ajoutée du taux d'accès de la première au baccalauréat



e) Valeur ajoutée du taux d'accès de la terminale au baccalauréat



Annexe 6 : Liste des lycées d'enseignement général et technologique de l'académie de Clermont-Ferrand ayant changé de groupe entre les sessions 2019 et 2020

Changement de groupe entre les sessions 2019 et 2020	Département	Etablissement (Lycée)	Ville	Code	Secteur	Variation							
						Effectif au baccalauréat		Taux de réussite		Taux d'accès 2nde-bac			
						nombre	%	brut	attendu	Valeur ajoutée	brut	attendu	Valeur ajoutée
Accompagnateur → Neutre	ALLIER	THEODORE DEBANVILLE	MOULINS	0030036Y	PU	-4	-1%	9	5	4	6	3	3
En deçà des attentes → Neutre	ALLIER	MADAME DE STAEL	MONTLUÇON	0030025L	PU	23	7%	10	5	5	7	5	2
	PUY DE DOME	RENE DESCARTES	COURNON D'Auvergne	0631861F	PU	2	0%	8	4	4	3	3	0
	ALLIER	SAINT PIERRE	CUSSET	0030072M	PR	-10	-10%	10	5	5	5	4	1
	ALLIER	SAINT-LOUISE	MONTLUÇON	0030445T	PR	-8	-29%	25	16	9	-2	9	-11
En deçà des attentes → Sélectif	CANTAL	GERBERT	AURILLAC	0150760V	PR	-12	-18%	10	7	3	3	4	-1
	CANTAL	MONNET-MERMOZ	AURILLAC	0150006A	PU	20	8%	7	4	3	1	3	-2
	CANTAL	DES METIERS	MAURIAC	0150747F	PU	15	23%	9	3	6	5	4	1
	PUY DE DOME	C. ET P. VIRLOGEUX	RIOM	0630052P	PU	16	4%	5	4	1	4	4	0
	PUY DE DOME	MASSILLON	CLERMONT FERRAND	0631847R	PR	20	22%	3	2	1	2	4	-2
	PUY DE DOME	MONTDORY	THIERS	0630068G	PU	31	18%	8	7	1	10	5	5
	PUY DE DOME	AMBROISE BRUGIERE	CLERMONT FERRAND	0630077S	PU	55	21%	11	13	-2	0	7	-7
	PUY DE DOME	LA FAYETTE	CLERMONT FERRAND	0630021F	PU	19	8%	1	6	-5	-1	4	-5
	PUY DE DOME	SEVIGNE ST-LOUIS	ISSOIRE	0631033F	PR	8	11%	5	6	-1	-1	4	-5
	HAUTE LOIRE	LEONARD DE VINCI	MONISTROL SUR LOIRE	0430947W	PU	29	11%	3	4	-1	6	2	4
Neutre → Performant	PUY DE DOME	BLAISE PASCAL	AMBERT	0630001J	PU	4	4%	5	5	0	8	3	5
Performant → Neutre	PUY DE DOME	JEAN ZAY	THIERS	0630069H	PU	-7	-6%	9	6	3	12	3	9
	ALLIER	GENEVIEVE VINCENT	COMMENTRY	0031044U	PU	-11	-28%	8	6	2	-8	-2	-6
	HAUTE LOIRE	SIMONE WEIL	LE PUY EN VELAY	0430021P	PU	-13	-4%	1	4	-3	-3	4	-7
	PUY DE DOME	PIERRE JOEL BONTE	RIOM	0631985R	PU	22	28%	4	5	-1	-1	3	-4
Performant → Sélectif	PUY DE DOME	DES METIERS	CHAMALLIERES	0631669X	PU	6	3%	1	4	-3	-2	4	-6
Sélectif → En deçà des attentes	HAUTE LOIRE	EMMANUEL CHABRIER	YSSINGEAUX	0430953C	PU	10	14%	4	7	-3	-5	3	-8
	ALLIER	SAINT BENOIT	MOULINS	0030084A	PR	1	3%	3	9	-6	10	7	3
	CANTAL	LA PRESENTATION	ST FLOUR	0150051Z	PR	-3	-12%	2	16	-14	2	6	-4
	HAUTE LOIRE	ST-JAQUES DE COMPOSTELLE	LE PUY EN VELAY	0430968U	PR	-11	-12%	2	5	-3	12	6	6
Sélectif → Neutre	PUY DE DOME	SAINT PIERRE	COURPIERE	0631032E	PR	-14	-30%	1	7	-6	14	5	9
	HAUTE LOIRE	LA CHARTREUSE PARADIS	BRIVES CHARENAC	0430055B	PR	-3	-3%	3	4	-1	8	4	4
	HAUTE LOIRE	NOTRE DAME DU CHATEAU	MONISTROL SUR LOIRE	0430058E	PR	5	2%	2	4	-2	5	3	2
	HAUTE LOIRE	SAINT JULIEN	BROUDE	0430053Z	PR	-15	-22%	0	4	-4	5	1	4
Performant → Sélectif	PUY DE DOME	GODEFROY DE BOUILLON	CLERMONT FERRAND	0631068U	PR	27	14%	3	4	-1	9	3	6

Clé de lecture : Le lycée Théodore de Banville à Moulin a évolué du groupe « accompagnateur » à « neutre » entre les sessions 2019 et 2020. A la session 2020, le nombre d'élèves présents au baccalauréat était 1% plus faible que celui observé à la session 2019. La valeur ajoutée du taux de réussite, toutes séries confondues, a augmenté de 4 points, due à une hausse à la fois du taux de réussite brut global de 9 points et du taux de réussite attendu de 5 points. La valeur ajoutée du taux d'accès de la seconde au baccalauréat, toutes séries confondues, a augmenté de 3 points, due à une hausse à la fois du taux d'accès brut global de 6 points et du taux d'accès attendu de 3 points.

Annexe 7 : Liste des lycées d'enseignement général et technologique de l'académie de Clermont-Ferrand n'ayant pas changé de groupe entre les sessions 2019 et 2020

Groupe à l'issue des sessions 2019 et 2020	Département	Etablissement (lycée)	Ville	Code	Secteur	Variation							
						Effectif au baccalauréat		Taux de réussite		Taux d'accès 2nde-bac			
						nombre	%	brut	Valeur attendu ajoutée	brut	Valeur attendu ajoutée		
En deçà des attentes	ALLIER	JEAN MONNET	YZEURE	0030038A	PU	19	12%	9	8	1	11	5	6
	ALLIER	PAUL CONSTANS	MONTLUCON	0030026M	PU	-14	-4%	6	5	1	5	3	2
	ALLIER	VALÉRY LARBAUD	CUSSET	0031082K	PU	-1	-1%	12	5	7	8	10	-2
	PUY DE DOME	SIDONIE APOLLINAIRE	CLERMONT FERRAND	0630020E	PU	19	6%	8	7	1	2	4	-2
Neutre	ALLIER	ALBERT LONDRES	CUSSET	0030051P	PU	29	6%	7	6	1	4	4	0
	CANTAL	DE HAUTE AUVERGNE	ST FLOUR	0150030B	PU	-5	-3%	2	3	-1	1	3	-2
	CANTAL	DE LA COMMUNICATION ST GERAUD	AURILLAC	0150047V	PR	-2	-6%	3	1	2	-3	1	-4
	CANTAL	EMILE DUCLAUX	AURILLAC	0150646W	PU	29	14%	3	2	1	-1	3	-4
	HAUTE LOIRE	CHARLES ET ADREN DUPUY	LE PUY EN VELAY	0430020N	PU	12	7%	6	3	3	6	4	2
	HAUTE LOIRE	LA FAYETTE	BROUDE	0430003V	PU	-13	-8%	8	7	1	8	6	2
	HAUTE LOIRE	SAINT-GABRIEL	YSSINGEAUX	0430065M	PR	8	16%	-1	3	-4	5	3	2
	PUY DE DOME	BLAISE PASCAL	CLERMONT FERRAND	0630018C	PU	-38	-11%	2	4	-2	4	3	1
	PUY DE DOME	FENELON	CLERMONT FERRAND	0631074A	PR	4	4%	0	2	-2	5	4	1
	PUY DE DOME	JEANNE D'ARC	CLERMONT FERRAND	0630019D	PU	-1	0%	4	4	0	0	4	-4
Sélectif	PUY DE DOME	MURAT	ISSOIRE	0630034V	PU	-12	-4%	7	5	2	-1	3	-4
	PUY DE DOME	SANT ALYRE	CLERMONT FERRAND	0631075B	PR	6	3%	1	3	-2	1	3	-2
	PUY DE DOME	SANTE THECLE	CHAMALLIERES	0631070W	PR	0	0%	1	4	-3	5	5	0
	ALLIER	BLAISE DE VIGENIERE	ST POURCAIN SUR SOULE	0030044G	PU	8	7%	2	6	-4	0	5	-5
	PUY DE DOME	SANTE MARIE	RIOM	0631034G	PR	11	17%	3	4	-1	2	5	-3

Clé de lecture : Le lycée Jean Monnet à Yzeure fait partie du groupe « en deçà des attentes » aux sessions 2019 et 2020. A la session 2020, le nombre d'élèves présents au baccalauréat était 12% plus élevé que celui observé à la session 2019. La valeur ajoutée du taux de réussite, toutes séries confondues, a augmenté de 1 point, due à la hausse à la fois du taux de réussite brut global (+9 points) et du taux de réussite attendu (+8 points). La valeur ajoutée du taux d'accès de la seconde au baccalauréat a augmenté aussi entre 2019 et 2020 (+6 points), due à une hausse à la fois du taux d'accès brut global (+11 points) et du taux d'accès attendu (+5 points).

Annexe 8 : Composition des 5 groupes de lycées d'enseignement général et technologique à l'échelle de l'académie de Clermont-Ferrand et de la France métropolitaine à la session 2020

Session du baccalauréat 2020	Clermont-Ferrand		France métropolitaine	
	Nombre	%	Nombre	%
Total lycées neutres	24		1229	
Total lycées neutres réguliers entre 2019 et 2020	13	54%	550	45%
Total lycées neutres provenant d'un autre groupe	11	46%	602	49%
<i>En deçà des attentes → Neutre</i>	2	18%	199	33%
<i>Accompagnateur → Neutre</i>	1	9%	113	19%
<i>Performant → Neutre</i>	4	36%	146	24%
<i>Sélectif → Neutre</i>	4	36%	144	24%
Total nouveaux lycées neutres*	0	0%	77	6%
Total lycées performants	3		243	
Total lycées performants réguliers entre 2019 et 2020	0	0%	118	49%
Total lycées performants provenant d'un autre groupe	3	100%	113	47%
<i>En deçà des attentes → Performant</i>	0	0%	14	12%
<i>Accompagnateur → Performant</i>	0	0%	22	19%
<i>Neutre → Performant</i>	3	100%	57	50%
<i>Sélectif → Performant</i>	0	0%	20	18%
Total nouveaux lycées performants*	0	0%	12	5%
Total lycées sélectifs	11		370	
Total lycées sélectifs réguliers entre 2019 et 2020	2	18%	146	39%
Total lycées sélectifs provenant d'un autre groupe	9	82%	196	53%
<i>En deçà des attentes → Sélectif</i>	8	89%	74	38%
<i>Accompagnateur → Sélectif</i>	0	0%	4	2%
<i>Neutre → Sélectif</i>	0	0%	89	45%
<i>Performant → Sélectif</i>	1	11%	29	15%
Total nouveaux lycées sélectifs*	0	0%	28	8%
Total lycées en deçà des attentes	11		277	
Total lycées en deçà des attentes réguliers entre 2019 et 2020	4	36%	112	40%
Total lycées en deçà des attentes provenant d'un autre groupe	7	64%	137	49%
<i>Sélectif → En deçà des attentes</i>	4	57%	26	19%
<i>Accompagnateur → En deçà des attentes</i>	0	0%	22	16%
<i>Neutre → En deçà des attentes</i>	3	43%	78	57%
<i>Performant → En deçà des attentes</i>	0	0%	11	8%
Total nouveaux lycées en deçà des attentes*	0	0%	28	10%
Total lycées accompagnateurs	0		103	
Total lycées accompagnateurs réguliers entre 2019 et 2020	0		34	33%
Total lycées accompagnateurs provenant d'un autre groupe	0		60	58%
<i>Sélectif → Accompagnateur</i>	0		2	3%
<i>En deçà des attentes → Accompagnateur</i>	0		16	27%
<i>Neutre → Accompagnateur</i>	0		17	28%
<i>Performant → Accompagnateur</i>	0		25	42%
Total nouveaux lycées accompagnateurs*	0		9	9%

* : Lycées pour lesquels les IVAL n'ont pas été calculés la session précédente

Clé de lecture : L'académie de Clermont-Ferrand compte 24 LEGT « neutres » en 2020. Parmi eux, 54% (soit 13 lycées) sont réguliers contre 45% au niveau national. 11 lycées, soit 46% des LEGT « neutres » de l'académie de Clermont-Ferrand, ont changé de groupe entre 2019 et 2020. Parmi eux, 36% ont évolué du groupe « performant » à « neutre », 36% de « sélectif » à « neutre », 18% de « en deçà des attentes » à « neutre » et enfin 9% de « accompagnateur » à « neutre » (soit 1 lycée).

Annexe 9 : Taux observé, taux attendu et valeur ajoutée des 5 indicateurs pour les LP de l'académie de Clermont-Ferrand

Département	Commune	Etablissement	Code	Secteur	Réussite			Mentions			Accès au baccalauréat								
											de la 2nde			de la 1ère			de la terminale		
					Taux		VA*	Taux		VA	Taux		VA	Taux		VA	Taux		VA
					B*	A*		B	A		B	A		B	A		B	A	
ALLIER	COMMENTRY	GENEVIEVE VINCENT	0031044U	PU	96	96	0	83	71	12	82	78	4	93	87	6	96	93	3
	CUSSET	ALBERT LONDRES	0030061A	PU	87	92	-5	54	58	-4	75	75	0	81	84	-3	84	90	-6
		VALERY LARBAUD	0031082K	PU	83	95	-12	55	66	-11	77	78	-1	85	86	-1	90	93	-3
	GANNAT	GUSTAVE EIFFEL	0030905T	PU	92	92	0	69	61	8	78	75	3	85	85	0	94	91	3
	MONTLUCON	PAUL CONSTANS	0030026M	PU	81	92	-11	50	60	-10	68	75	-7	76	85	-9	84	91	-7
		SAINTE-LOUISE	0030105Y	PR	100	87	13	63	49	14	68	72	-4	80	83	-3	95	89	6
		ALBERT EINSTEIN	0031043T	PU	87	90	-3	69	59	10	70	74	-4	80	83	-3	85	90	-5
	MOULINS	ANNA RODIER	0030112F	PR	97	95	2	66	66	0	76	78	-2	85	86	-1	93	92	1
	VARENNES SUR ALLIER	VAL D'ALLIER	0030924N	PU	97	93	4	73	61	12	81	75	6	90	85	5	92	91	1
CANTAL	VICHY	D'ENSEIGNEMENT SUP. DE VICHY	0030935A	PR	100	98	2	89	78	11	89	84	5	100	90	10	100	95	5
	YZEURE	JEAN MONNET	0030038A	PU	87	92	-5	60	59	1	76	75	1	82	84	-2	85	91	-6
	AURILLAC	MONNET-MERMOZ	0150006A	PU	87	94	-7	54	64	-10	78	77	1	83	87	-4	91	93	-2
		RAYMOND CORTAT	0150008C	PU	99	96	3	75	70	5	77	80	-3	89	88	1	95	94	1
		DE LA COMMUNICATION ST GERAUD	0150047V	PR	100	97	3	80	76	4	82	82	0	90	90	0	100	96	4
		GERBERT	0150760V	PR	91	95	-4	64	69	-5	73	78	-5	91	87	4	91	93	-2
	MAURIAC	DES METIERS	0150747F	PU	73	95	-22	55	68	-13	61	83	-22	73	89	-16	73	96	-23
	MURAT	JOSEPH CONSTANT	0150022T	PU	88	92	-4	56	61	-5	65	78	-13	74	85	-11	82	91	-9
	ST FLOUR	DE HAUTE AUVERGNE	0150030B	PU	92	92	0	63	60	3	78	78	0	90	85	5	90	92	-2
HAUTE LOIRE	BRIOUDE	SAINT JULIEN	0430053Z	PR	100	94	6	54	65	-11	82	76	6	88	87	1	93	93	0
	BRIVES CHARENSAC	PARADIS	0430101B	PR	95	93	2	50	62	-12	82	78	4	91	86	5	95	92	3
	LE PUY EN VELAY	CHARLES ET ADRIEN DUPUY	0430020N	PU	94	94	0	67	65	2	53	75	-22	77	85	-8	84	92	-8
		JEAN MONNET	0430024T	PU	95	95	0	61	67	-6	70	78	-8	79	87	-8	92	93	-1
		ANNE MARIE MARTEL	0430098Y	PR	100	96	4	79	70	9	76	79	-3	93	89	4	100	95	5
	MONISTROL SUR LOIRE	NOTRE DAME DU CHATEAU	0430103D	PR	100	94	6	76	64	12	74	78	-4	98	87	11	98	94	4
	YSSINGEAUX	EMMANUEL CHABRIER	0430953C	PU	85	94	-9	40	63	-23	79	78	1	83	86	-3	88	92	-4
PUY DE DOME	AMBERT	BLAISE PASCAL	0630001U	PU	100	93	7	77	65	12	75	79	-4	84	87	-3	98	93	5
	BRASSAC LES MINES	FRANCOIS RABELAIS	0630012W	PU	100	92	8	86	56	30	84	76	8	97	84	13	100	90	10
	CHAMALIERES	DES METIERS	0631669X	PU	92	96	-4	67	67	0	78	80	-2	88	88	0	90	94	-4
	CLERMONT FERRAND	LA FAYETTE	0630021F	PU	87	94	-7	56	68	-12	83	79	4	86	87	-1	91	94	-3
		ROGER CLAUSTRES	0630022G	PU	91	92	-1	55	62	-7	70	77	-7	81	86	-5	93	92	1
		MARIE CURIE	0630023H	PU	89	96	-7	65	73	-8	75	78	-3	81	87	-6	90	93	-3
		AMEDEE GASQUET	0630024J	PU	92	90	2	44	55	-11	74	73	1	87	84	3	93	90	3
		ANNA RODIER	0631050Z	PR	100	95	5	50	63	-13	81	81	0	95	89	6	100	95	5
		LES CORDELIERS	0631408N	PR	98	97	1	72	71	1	86	80	6	96	89	7	97	95	2
		CAMILLE CLAUDEL	0631409P	PU	88	93	-5	62	66	-4	75	74	1	79	83	-4	83	90	-7
		GODEFROY DE BOUILLON	0631736V	PR	99	95	4	71	69	2	79	82	-3	88	90	-2	96	95	1
		SAINT ALYRE	0631737W	PR	93	95	-2	48	62	-14	73	81	-8	77	91	-14	96	96	0
	ISSOIRE	HENRI SAINTE-CLAIRE DEVILLE	0630041C	PU	88	91	-3	50	57	-7	72	73	-1	84	83	1	93	90	3
	PONT DU CHATEAU	PIERRE BOULANGER	0631480S	PU	90	91	-1	55	60	-5	74	72	2	82	83	-1	91	90	1
	RIOM	MARIE LAURENCIN	0630054S	PU	96	94	2	60	65	-5	75	80	-5	85	88	-3	96	94	2
		PIERRE JOEL BONTE	0631985R	PU	89	93	-4	58	63	-5	69	78	-9	75	86	-11	83	93	-10
	ST ELOY LES MINES	DESAIX	0630061Z	PU	88	90	-2	67	59	8	74	74	0	86	84	2	90	90	0
	THIERS	GERMAINE TILLION	0630078T	PU	92	89	3	53	54	-1	71	74	-3	82	82	0	90	89	1

*: B : brut ; A : attendu ; VA : valeur ajoutée

Annexe 10 : Valeur ajoutée au taux de réussite au baccalauréat par domaine de spécialité pour les LP de l'académie de Clermont-Ferrand

Les baccalauréats professionnels sont regroupés par domaine de spécialité, puis par secteur :

Le secteur de la production :

- 1 : Spécialités pluri-technologiques de la production
- 2 : Transformations
- 3 : Génie civil, construction, bois
- 4 : Matériaux souples
- 5 : Mécanique, électricité, électronique

Le secteur des services :

- 6 : Spécialités plurivalentes des services
- 7 : Echanges et gestion
- 8 : Communication et information
- 9 : Services aux personnes
- 10 : Services à la collectivité

Dépt.	Commune	Etablissement	Code	Secteur	Production						Services					
					1	2	3	4	5	Total	6	7	8	9	10	Total
ALLIER	COMMENTRY	GENEVIEVE VINCENT	0031044U	PU	-	4	-	-	-	4	-	-	-	-2	-	-2
	CUSSET	ALBERT LONDRES	0030061A	PU	-	-	7	-	-13	-11	-	4	-	-	-	4
		VALERY LARBAUD	0031082K	PU	-	4	-	-	-	4	-	-15	-	-13	-	-14
	GANNAT	GUSTAVE EIFFEL	0030905T	PU	-	-	-	-	0	0	-	-	-	-	-	-
	MONTLUCON	PAUL CONSTANS	0030026M	PU	-	-	-	-	-15	-15	-14	-3	-	-	-	-6
		SAINTE-LOUISE	0030105Y	PR	-	-	-	-	-	-	13	-	-	-	-	13
	MOULINS	ALBERT EINSTEIN	0031043T	PU	-	17	-	-	-8	-3	-	-	-	-	-	-
		ANNA RODIER	0030122F	PR	-	-	-	-	-	-	-	4	-	2	-	2
	VARENNES SUR ALLIER	VAL D'ALLIER	0030924N	PU	-	-	-	-	-	-	0	-	-	6	-	4
CANTAL	VICHY	D'ENSEIGNEMENT SUP. DE VICHY	0030935A	PR	-	-	-	-	-	-	-	-	-	2	-	2
	YZEURE	JEAN MONNET	0030038A	PU	-	-7	-	-	-10	-9	-11	5	-	-1	-	-2
	AURILLAC	MONNET-MERMOZ	0150006A	PU	-	-	-	-	-7	-7	-	-	-	-	-	-
		RAYMOND CORTAT	0150008C	PU	-	5	-	-	-	5	0	5	-	3	-	3
		DE LA COMMUNICATION ST GERAUD	0150047V	PR	-	-	-	-	-	-	-	-	3	-	-	3
		GERBERT	0150760V	PR	-	-	-	-	-	-	-	-6	-	-4	-	-4
	MAURIAC	DES METIERS	0150747F	PU	-	-	-	-	-	-	-22	-	-	-	-	-22
	MURAT	JOSEPH CONSTANT	0150022T	PU	-	-	-4	-	-	-4	-	-	-	-	-	-
	ST FLOUR	DE HAUTE AUVERGNE	0150030B	PU	-	-	-	-	5	5	-7	-	-	-	-	-7
HAUTE LOIRE	BRIOUDE	SAINT JULIEN	0430053Z	PR	-	6	-	-	-	6	-	-	-	-	-	-
	BRIVES CHARENSAC	PARADIS	0430101B	PR	-	-	-	-	2	2	-	-	-	-	-	-
	LE PUY EN VELAY	CHARLES ET ADRIEN DUPUY	0430020N	PU	-	-	-	-	0	0	-	-	-	-	-	-
		JEAN MONNET	0430024T	PU	-	6	-	-	-	6	5	-3	-	0	-	0
		ANNE MARIE MARTEL	0430098Y	PR	-	-	-	-	-	-	9	5	-	2	-	4
	MONISTROL SUR LOIRE	NOTRE DAME DU CHATEAU	0430103D	PR	-	*	-	-	6	6	6	-	-	-	-	6
	YSSINGEAUX	EMMANUEL CHABRIER	0430953C	PU	-	-6	-	-	-5	-5	-	-16	-	4	-	-12
PUY DE DOME	AMBERT	BLAISE PASCAL	0630001U	PU	-	-	-	-	-	-	12	-	-	3	-	7
	BRASSAC LES MINES	FRANCOIS RABELAIS	0630012W	PU	-	-	-	-	-	-	-	8	-	-	-	8
	CHAMALIERES	DES METIERS	0631669X	PU	-	-3	-	-	-	-3	-	-	-	-7	-	-7
	CLERMONT FERRAND	LA FAYETTE	0630021F	PU	-	-	-	-	-11	-11	-	-	-3	-	-	-3
		ROGER CLAUSTRES	0630022G	PU	-	-	-	-	0	0	-	-	-	-16	-	-16
		MARIE CURIE	0630023H	PU	-	-	-	-	-	-	-	-	-	-7	-7	-7
		AMEDEE GASQUET	0630024J	PU	-	-	-	-	-	-	11	-1	-	-	-	2
		ANNA RODIER	0631050Z	PR	-	-	-	-	-	-	5	-	-	-	-	5
		LES CORDELIERS	0631408N	PR	-	-	-	-	-	-	-	1	-	2	-	1
		CAMILLE CLAUDEL	0631409P	PU	-	-	-	-	-1	-1	-	-	-	-14	-4	-7
		GODEFROY DE BOUILLON	0631736V	PR	-	3	-	-	6	5	-	-	0	-	-	0
		SAINT ALYRE	0631737W	PR	-	-	-	-	-	-	-2	-	-	-	-	-2
	ISSOIRE	HENRI SAINTE-CLAIRE DEVILLE	0630041C	PU	-	-	-	-	-2	-2	-7	-	-	-	-	-7
	PONT DU CHATEAU	PIERRE BOULANGER	0631480S	PU	-	-	-	-	-7	-7	-	3	-	-	-	3
	RIOM	MARIE LAURENCIN	0630054S	PU	-	-	7	6	-	6	7	-9	-	-	-	-1
		PIERRE JOEL BONTE	0631985R	PU	-	-3	-4	-	-5	-4	-	-	-	-	-	-
	ST ELOY LES MINES	DESAIX	0630061Z	PU	4	-	-	-6	7	-2	-	-	-	-	-	-
	THIERS	GERMAINE TILLION	0630078T	PU	-	*	-	-	7	4	8	-1	-	-	-	3

* : Donnée non disponible

Annexe 11 : Valeur ajoutée au taux de mentions au baccalauréat par domaine de spécialité pour les LP de l'académie de Clermont-Ferrand

Les filières des baccalauréats professionnels sont regroupées par domaine de spécialité, puis par secteur :

Le secteur de la production :

- 1 : Spécialités pluri-technologiques de la production
- 2 : Transformations
- 3 : Génie civil, construction, bois
- 4 : Matériaux souples
- 5 : Mécanique, électricité, électronique

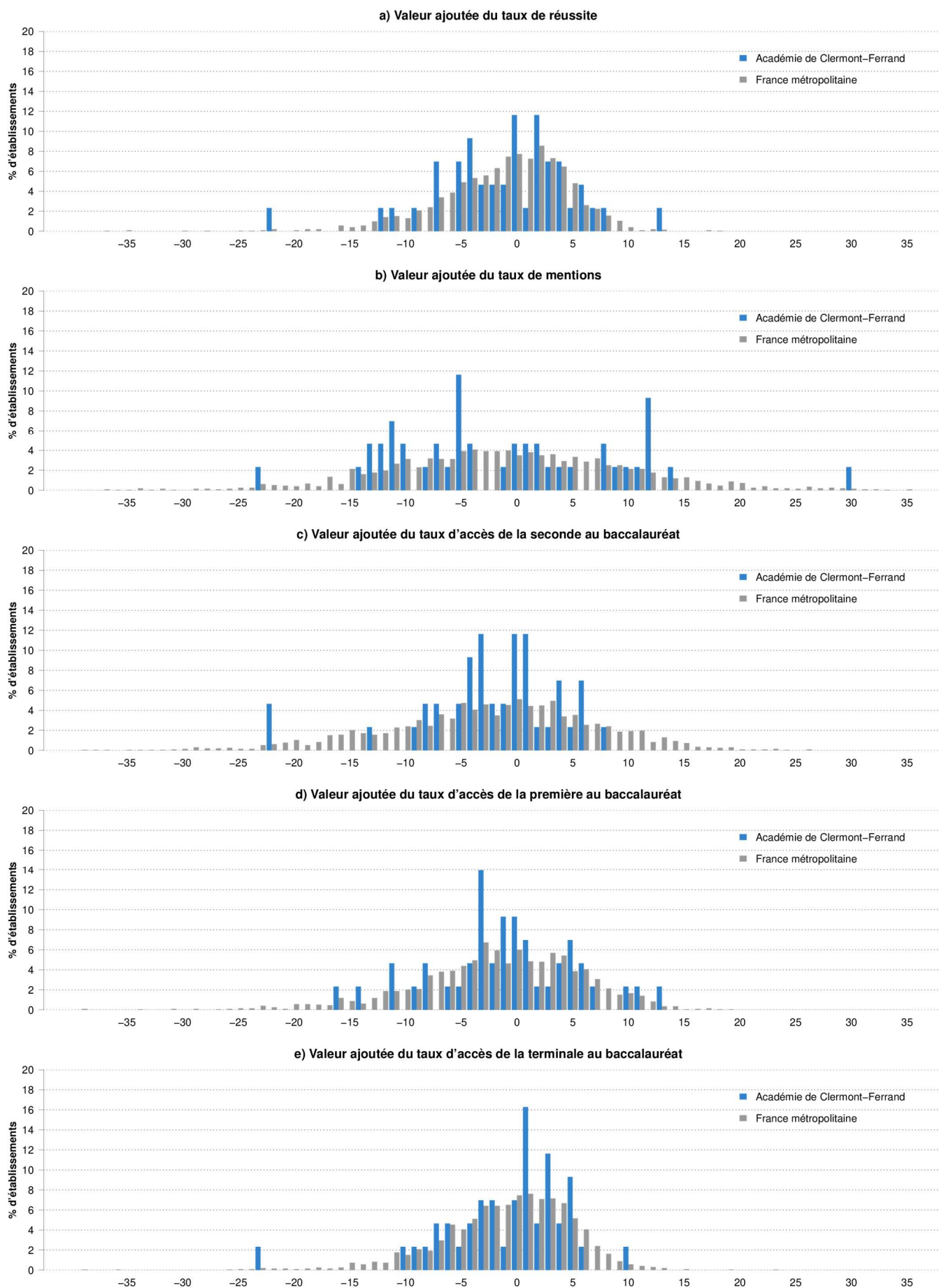
Le secteur des services :

- 6 : Spécialités plurivalentes des services
- 7 : Echanges et gestion
- 8 : Communication et information
- 9 : Services aux personnes
- 10 : Services à la collectivité

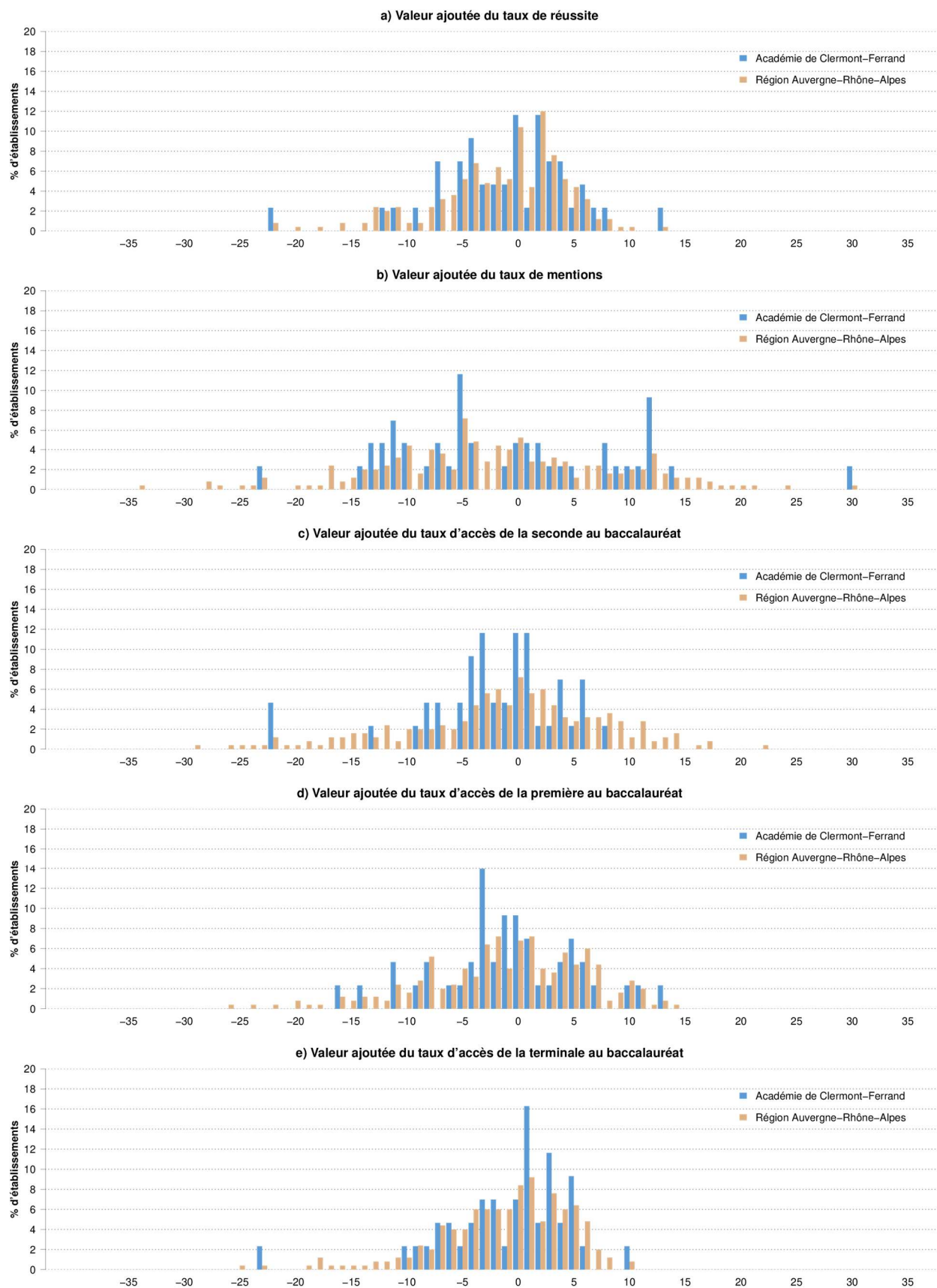
Dépt.	Commune	Etablissement	Code	Secteur	Production						Services					
					1	2	3	4	5	Total	6	7	8	9	10	Total
ALLIER	COMMENTRY	GENEVIEVE VINCENT	0031044U	PU	-	30	-	-	-	30	-	-	-	8	-	8
	CUSSET	ALBERT LONDRES	0030061A	PU	-	-	-5	-	-1	-1	-	-9	-	-	-	-9
		VALERY LARBAUD	0031082K	PU	-	21	-	-	-	21	-	-14	-	-17	-	-16
	GANNAT	GUSTAVE EIFFEL	0030905T	PU	-	-	-	-	8	8	-	-	-	-	-	-
	MONTLUCON	PAUL CONSTANS	0030026M	PU	-	-	-	-	-9	-9	-2	-14	-	-	-	-11
		SAINTE-LOUISE	0030105Y	PR	-	-	-	-	-	-	14	-	-	-	-	14
	MOULINS	ALBERT EINSTEIN	0031043T	PU	-	19	-	-	8	10	-	-	-	-	-	-
		ANNA RODIER	003012F	PR	-	-	-	-	-	-	-	-12	-	8	-	0
	VARENNES SUR ALLIER	VAL D'ALLIER	0030924N	PU	-	-	-	-	-	-	0	-	-	16	-	12
CANTAL	VICHY	D'ENSEIGNEMENT SUP. DE VICHY	0030935A	PR	-	-	-	-	-	-	-	-	-	11	-	11
	YZEURE	JEAN MONNET	0030038A	PU	-	9	-	-	-6	0	-7	12	-	-4	-	1
	AURILLAC	MONNET-MERMOZ	0150006A	PU	-	-	-	-	-10	-10	-	-	-	-	-	-
		RAYMOND CORTAT	0150008C	PU	-	15	-	-	-	15	8	-12	-	10	-	3
		DE LA COMMUNICATION ST GERAUD	0150047V	PR	-	-	-	-	-	-	-	-	4	-	-	4
		GERBERT	0150760V	PR	-	-	-	-	-	-	-	15	-	-14	-	-5
	MAURIAC	DES METIERS	0150747F	PU	-	-	-	-	-	-	-13	-	-	-	-	-13
	MURAT	JOSEPH CONSTANT	0150022T	PU	-	-	-5	-	-	-5	-	-	-	-	-	-
	ST FLOUR	DE HAUTE AUVERGNE	0150030B	PU	-	-	-	-	5	5	2	-	-	-	-	2
HAUTE LOIRE	BRIOUDE	SAINT JULIEN	0430053Z	PR	-	-11	-	-	-	-11	-	-	-	-	-	-
	BRIVES CHARENSAC	PARADIS	0430101B	PR	-	-	-	-	-12	-12	-	-	-	-	-	-
	LE PUY EN VELAY	CHARLES ET ADRIEN DUPUY	0430020N	PU	-	-	-	-	2	2	-	-	-	-	-	-
		JEAN MONNET	0430024T	PU	-	-3	-	-	-	-3	-3	12	-	-22	-	-6
		ANNE MARIE MARTEL	0430098Y	PR	-	-	-	-	-	-	20	-4	-	16	-	9
	MONISTROL SUR LOIRE	NOTRE DAME DU CHATEAU	0430103D	PR	-	*	-	-	8	8	22	-	-	-	-	22
	YSSINGEAUX	EMMANUEL CHABRIER	0430953C	PU	-	-27	-	-	-9	-15	-	-35	-	-18	-	-32
PUY DE DOME	AMBERT	BLAISE PASCAL	0630001U	PU	-	-	-	-	-	-	27	-	-	0	-	12
	BRASSAC LES MINES	FRANCOIS RABELAIS	0630012W	PU	-	-	-	-	-	-	-	30	-	-	-	30
	CHAMALIERES	DES METIERS	0631669X	PU	-	1	-	-	-	1	-	-	-	-3	-	-3
	CLERMONT FERRAND	LA FAYETTE	0630021F	PU	-	-	-	-	-10	-10	-	-	-13	-	-	-13
		ROGER CLAUSTRES	0630022G	PU	-	-	-	-	-8	-8	-	-	-	3	-	3
		MARIE CURIE	0630023H	PU	-	-	-	-	-	-	-	-	-	-5	-15	-8
		AMEDEE GASQUET	0630024J	PU	-	-	-	-	-	-	5	-16	-	-	-	-11
		ANNA RODIER	0631050Z	PR	-	-	-	-	-	-	-13	-	-	-	-	-13
		LES CORDELIERS	0631408N	PR	-	-	-	-	-	-	-	6	-	-7	-	1
		CAMILLE CLAUDEL	0631409P	PU	-	-	-	-	4	4	-	-	-	-8	-12	-11
		GODEFROY DE BOUILLON	0631736V	PR	-	11	-	-	0	1	-	-	3	-	-	3
		SAINT ALYRE	0631737W	PR	-	-	-	-	-	-	-14	-	-	-	-	-14
	ISSOIRE	HENRI SAINTE-CLAIRE DEVILLE	0630041C	PU	-	-	-	-	-9	-9	-2	-	-	-	-	-2
	PONT DU CHATEAU	PIERRE BOULANGER	0631480S	PU	-	-	-	-	-8	-8	-	-1	-	-	-	-1
	RIOM	MARIE LAURENCIN	0630054S	PU	-	-	18	-13	-	-4	-6	-6	-	-	-	-6
		PIERRE JOEL BONTE	0631985R	PU	-	18	-13	-	0	-5	-	-	-	-	-	-
	ST ELOY LES MINES	DESAIX	0630061Z	PU	27	-	-	-10	37	8	-	-	-	-	-	-
	THIERS	GERMAINE TILLION	0630078T	PU	-	*	-	-	28	18	-10	-10	-	-	-	-10

* : Donnée non disponible

Annexe 12 : Dispersion des LP de l'académie de Clermont-Ferrand et de France métropolitaine pour chacun des 5 indicateurs



Annexe 13 : Dispersion des LP de l'académie de Clermont-Ferrand et de la région Auvergne-Rhône-Alpes pour chacun des 5 indicateurs



Annexe 14 : Liste des LP de l'académie de Clermont-Ferrand ayant changé de groupe entre les sessions 2019 et 2020

Changement de groupe entre les sessions 2019 et 2020			Département			Etablissement (Lycée)			Ville			Code			Secteur			Variation								
																		Effectif au baccalauréat		Taux de réussite		Taux d'accès 2nde-bac				
																		nombre	%	brut attendu	Valeur ajoutée	brut attendu	Valeur ajoutée			
Accompagnateur → En deçà des attentes	CANTAL	DES METIERS	MAURIAC	0150747F	PU													-2	-15%	-4	6	-10	-13	14	-27	
Accompagnateur → Neutre	CANTAL	DE HAUTE AUVERGNE	ST FLOUR	0150030B	PU													3	9%	18	7	11	10	10	0	
	CANTAL	DE LA COMMUNICATION ST GERAUD	AURILLAC	0150047V	PR													-3	-13%	9	3	6	-1	6	-7	
	PUY DE DOME	GODEFROY DE BOUILLON	CLERMONT FERRAND	0631736V	PR													-12	-15%	15	5	10	5	8	-3	
	PUY DE DOME	PIERRE BOULANGER	PONT DU CHATEAU	0631480S	PU													-6	-6%	9	7	2	2	9	-7	
Accompagnateur → Performant	PUY DE DOME	FRANCOIS RABELAIS	BRASSAC LES MINES	0630012W	PU													-1	-3%	14	5	9	9	13	-4	
En deçà des attentes → Accompagnateur	CANTAL	MONNET-MERMOZ	AURILLAC	0150006A	PU													11	19%	10	8	2	18	9	9	
	ALLIER	ALBERT LONDRES	CUSSET	0030061A	PU													2	3%	22	11	11	28	12	16	
	ALLIER	JEAN MONNET	YZEURE	0030038A	PU													-21	-16%	20	8	12	32	10	22	
	ALLIER	ANNA RODIER	MOULINS	0030112F	PR													6	8%	16	5	11	6	7	-1	
	ALLIER	GUSTAVE EFFEL	GANNAT	0030905T	PU													-11	-18%	29	10	19	39	11	28	
	PUY DE DOME	DES METIERS	CHAMALERES	0631669X	PU													-2	-3%	11	5	6	10	7	3	
	PUY DE DOME	A MEDEE GASQUET	CLERMONT FERRAND	0630024J	PU													0	0%	14	5	9	11	7	4	
	PUY DE DOME	DESAIX	ST ELOY LES MINES	0630061Z	PU													-3	-5%	13	5	8	24	6	18	
	PUY DE DOME	GERMAINE TILLION	THIERS	0630078T	PU													-4	-7%	21	9	12	23	13	10	
	PUY DE DOME	ANNA RODIER	CLERMONT FERRAND	0631050Z	PR													5	29%	35	7	28	36	11	25	
	En deçà des attentes → Sélectif	ALLIER	SAINTE-LOUISE	MONTLUCON	0030105Y	PR													4	27%	27	9	18	18	12	6
		HAUTE LOIRE	CHARLES ET ADRIEN DUPUY	LEPUY ENVELAY	0430020N	PU													4	14%	22	10	12	14	13	1
HAUTE LOIRE		JEAN MONNET	LEPUY ENVELAY	0430024T	PU													-10	-10%	15	5	10	9	8	1	
Neutre → Accompagnateur	HAUTE LOIRE	EMMANUEL CHABRIER	YSSINGEAUX	0430953C	PU													-1	-1%	-1	5	-6	5	9	-4	
	ALLIER	VALERY LA RBAUD	CUSSET	0031082K	PU													15	10%	-7	6	-13	3	8	-5	
Neutre → En deçà des attentes	PUY DE DOME	ROGER CLAUSTRÉS	CLERMONT FERRAND	0630022G	PU													-10	-8%	9	8	1	8	11	-3	
	PUY DE DOME	MARIE CURIE	CLERMONT FERRAND	0630023H	PU													-4	-4%	2	4	-2	2	7	-5	
Neutre → Performant	ALLIER	VAL D'ALLIER	VARENNES SUR ALLIER	0030924N	PU													-7	-16%	6	5	1	10	8	2	
	HAUTE LOIRE	SAINT JULIEN	BRIOUDE	0430053Z	PR													2	18%	9	6	3	16	6	10	
Performant → En deçà des attentes	PUY DE DOME	SAINT ALYRE	CLERMONT FERRAND	0631737W	PR													3	13%	-7	6	-13	-2	9	-11	
Performant → Neutre	HAUTE LOIRE	PARADIS	BRIVES CHARENSAC	0430101B	PR													-5	-12%	-3	6	-9	10	10	0	
Performant → Sélectif	PUY DE DOME	BLAISE PASCAL	AMBERT	0630001J	PU													2	5%	3	2	1	0	5	-5	
Sélectif → En deçà des attentes	CANTAL	JOSEPH CONSTANT	MURAT	0150022T	PU													-6	-27%	6	10	-4	5	12	-7	
	ALLIER	ALBERT ENSTEIN	MONTLUCON	0031043T	PU													-9	-13%	6	9	-3	17	13	4	
Sélectif → Neutre	PUY DE DOME	MARIE LAURENÇON	RIOM	0630054S	PU													-22	-17%	8	7	1	13	9	4	

Clé de lecture : La voie professionnelle du lycée des métiers à Mauriac a évolué du groupe « accompagnateur » à « en deçà des attentes » entre les sessions 2019 et 2020. A la session 2020, le nombre d'élèves présents au baccalauréat était 15% moins élevé que celui observé à la session de 2019. La valeur ajoutée du taux de réussite, tous domaines de spécialités confondus, a diminué de 10 points, due à une baisse du taux de réussite brut global de 4 points et à une augmentation du taux de réussite attendu de 6 points. La valeur ajoutée du taux d'accès de la seconde au baccalauréat, tous domaines de spécialités confondus, a diminué de 27 points, due à une baisse du taux d'accès brut global de 13 points et à une augmentation du taux d'accès attendu de 14 points.

Annexe 15 : Liste des LP de l'académie de Clermont-Ferrand n'ayant pas changé de groupe entre les sessions 2019 et 2020

Groupe à l'issue des sessions 2019 et 2020	Département	Etablissement (Lycée)	Ville	Code	Secteur	Variation							
						Effectif au baccalauréat	Taux de réussite	Taux d'accès 2nde-bac					
Accompagnateur	PUY DE DOME	LA FAYETTE	CLERMONT FERRAND	0630021F	PU	6	6%	3	7	-4	7	11	-4
	ALLIER	PAUL CONSTANS	MONTLUÇON	0030026M	PU	-2	-2%	11	8	3	10	9	1
En deçà des attentes	PUY DE DOME	PIERRE JOEL BONTE	RIOM	0631985R	PU	-6	-5%	6	8	-2	17	11	6
	ALLIER	GENEVEVE VINCENT	COMMENTRY	0031044U	PU	-2	-4%	5	8	-3	12	9	3
Neutre	ALLIER	D'ENSEIGNEMENT SUP. DE VICHY	VICHY	0030935A	FR	6	50%	8	2	6	2	1	1
	CANTAL	GERBERT	AURILLAC	0150760V	FR	-2	-6%	0	4	-4	2	7	-5
	CANTAL	RAYMOND CORTAT	AURILLAC	0150008C	PU	-6	-5%	4	5	-1	5	9	-4
	HAUTE LOIRE	ANNE MARIE MARTEL	LE PUY EN VELAY	0430098Y	FR	-18	-24%	11	8	3	11	9	2
	PUY DE DOME	HENRI SAINTE-CLAIRE DEVILLE	ISSOIRE	0630041C	PU	2	2%	11	9	2	12	12	0
Performant	PUY DE DOME	CAMILLE CLAUDEL	CLERMONT FERRAND	0631409P	PU	-8	-7%	9	9	0	10	12	-2
	PUY DE DOME	LES CORDELIERS	CLERMONT FERRAND	0631408N	FR	-5	-7%	1	5	-4	0	6	-6
Sélectif	HAUTE LOIRE	NOTRE DAME DU CHATEAU	MONISTROL SUR LOIRE	0430103D	FR	13	23%	7	7	0	6	8	-2

Clé de lecture : Le lycée La Fayette à Clermont-Fd fait partie du groupe « accompagnateur » aux sessions 2019 et 2020. A la session 2020, le nombre d'élèves présents au baccalauréat était 6% plus élevé que celui observé à la session 2019. La valeur ajoutée du taux de réussite, toutes séries confondues, a diminué de 4 points, due à l'augmentation à la fois du taux de réussite brut global (+3 points) et du taux de réussite attendu (+7 points). La valeur ajoutée du taux d'accès de la seconde au baccalauréat a aussi baissé entre 2019 et 2020 (-4 points), cette baisse est due à l'augmentation à la fois du taux d'accès brut global (+7 points) et du taux d'accès attendu (+11 points).

Annexe 16 : Composition des 5 groupes de LP à l'échelle de l'académie de Clermont-Ferrand et de la France métropolitaine à la session 2020

Session du baccalauréat 2020	Clermont-Ferrand		France métropolitaine	
	Nombre	%	Nombre	%
Total lycées neutres	23		704	
Total lycées neutres réguliers entre 2019 et 2020	7	30%	214	30%
Total lycées neutres provenant d'un autre groupe	16	70%	443	63%
<i>En deçà des attentes → Neutre</i>	9	56%	164	37%
<i>Accompagnateur → Neutre</i>	4	25%	54	12%
<i>Performant → Neutre</i>	1	6%	147	33%
<i>Sélectif → Neutre</i>	2	13%	78	18%
Total nouveaux lycées neutres*	0	0%	47	7%
Total lycées performants	4		328	
Total lycées performants réguliers entre 2019 et 2020	1	25%	156	48%
Total lycées performants provenant d'un autre groupe	3	75%	153	47%
<i>En deçà des attentes → Performant</i>	0	0%	34	22%
<i>Accompagnateur → Performant</i>	1	33%	26	17%
<i>Neutre → Performant</i>	2	67%	73	48%
<i>Sélectif → Performant</i>	0	0%	20	13%
Total nouveaux lycées performants*	0	0%	19	6%
Total lycées sélectifs	5		249	
Total lycées sélectifs réguliers entre 2019 et 2020	1	20%	76	31%
Total lycées sélectifs provenant d'un autre groupe	4	80%	157	63%
<i>En deçà des attentes → Sélectif</i>	3	75%	72	46%
<i>Accompagnateur → Sélectif</i>	0	0%	2	1%
<i>Neutre → Sélectif</i>	0	0%	46	29%
<i>Performant → Sélectif</i>	1	25%	37	24%
Total nouveaux lycées sélectifs*	0	0%	16	6%
Total lycées en deçà des attentes	8		503	
Total lycées en deçà des attentes réguliers entre 2019 et 2020	2	25%	221	44%
Total lycées en deçà des attentes provenant d'un autre groupe	6	75%	255	51%
<i>Sélectif → En deçà des attentes</i>	1	17%	70	27%
<i>Accompagnateur → En deçà des attentes</i>	1	17%	37	15%
<i>Neutre → En deçà des attentes</i>	3	50%	108	42%
<i>Performant → En deçà des attentes</i>	1	17%	40	16%
Total nouveaux lycées en deçà des attentes*	0	0%	27	5%
Total lycées accompagnateurs	3		131	
Total lycées accompagnateurs réguliers entre 2019 et 2020	1	33%	28	21%
Total lycées accompagnateurs provenant d'un autre groupe	2	67%	98	75%
<i>Sélectif → Accompagnateur</i>	0	0%	2	2%
<i>En deçà des attentes → Accompagnateur</i>	1	50%	23	23%
<i>Neutre → Accompagnateur</i>	1	50%	34	35%
<i>Performant → Accompagnateur</i>	0	0%	39	40%
Total nouveaux lycées accompagnateurs*	0	0%	5	4%

* : Lycées pour lesquels les IVAL n'ont pas été calculés la session précédente

Clé de lecture : L'académie de Clermont-Ferrand compte 23 LP « neutres » en 2020. Parmi eux, 30% (soit 7 LP) sont réguliers, taux identique au niveau national. 16 LP soit 70% des LP « neutres » de l'académie de Clermont-Ferrand ont changé de groupe entre 2019 et 2020. Parmi eux, 56% ont évolué du groupe « en deçà des attentes » à « neutre », 25% de « accompagnateur » à « neutre », 13% de « sélectif » à « neutre » et enfin 6% de « performant » à « neutre » (soit 1 LP).



**MINISTÈRE
DE L'ÉDUCATION
NATIONALE,
DE LA JEUNESSE
ET DES SPORTS**

*Liberté
Égalité
Fraternité*

Les indicateurs de résultats des lycées publics et privés sous contrat

**Baccalauréats général, technologique
et professionnel 2020**

Direction de l'évaluation, de la prospective et de la performance

SOMMAIRE

Pourquoi publier des indicateurs de résultats des lycées ?.....	3
Quels indicateurs de résultats retenir ?.....	4
Comment apprécier la valeur ajoutée d'un lycée ?.....	5
Comment interpréter les indicateurs ?.....	7
Conditions de publication des indicateurs.....	9
Pour tenir compte de la structure pédagogique des lycées	10
Le calcul des indicateurs	11

POUR CONSULTER LES INDICATEURS

www.education.gouv.fr/indicateurs-resultats-lycees

Directrice de la publication

Fabienne ROSENWALD

Directrice de l'évaluation, de la prospective et de la performance [DEPP]

Responsables de ce document :

Fannie Dauphant, Franck Evain et Marine Guillerm,

Bureau des études sur les établissements et l'éducation prioritaire – DEPP B3

Contacts

Centre de documentation statistique

01 55 55 73 58

depp.documentation@education.gouv.fr

Bureau de presse

01 55 55 30 10

spresse@education.gouv.fr

Pourquoi publier des indicateurs de résultats des lycées ?

En publiant chaque année des indicateurs de résultats des lycées, le ministère a pour objectif de rendre compte des résultats du service public d'éducation nationale et de donner aux responsables de ces établissements et aux enseignants **des outils qui les aident à améliorer l'efficacité de leurs actions.**

Les indicateurs de résultats publiés par le ministère sont mis à disposition du public afin de donner des éléments de réponse à la question de l'évaluation de l'action propre d'un lycée sur la réussite de ses élèves.

En d'autres termes, quand un lycée présente ce qui est communément appelé « de bons résultats », est-ce parce qu'il a accueilli des élèves ayant de meilleures chances de succès (élèves dotés de bonnes méthodes de travail ou bénéficiant de l'influence positive sur leurs résultats de leurs camarades), ou bien est-ce dû au fait qu'il a su, tout au long d'une scolarité, développer chez ses élèves les connaissances et les capacités qui ont permis leur succès ?

Question délicate car **il n'y a pas de conception unique de ce qui pourrait être appelé « de bons résultats » pour un lycée.** Les critères retenus pour apprécier les résultats d'un établissement ne sont pas les mêmes selon les objectifs des lycéens et de leurs parents. Selon les priorités accordées au lieu d'enseignement, au choix de la série ou à la réussite, on pourrait imaginer une multiplicité d'indicateurs rendant compte de ce que recherchent les uns ou les autres. Un palmarès ou un classement des lycées n'a donc guère de sens général.

En conséquence, le ministère retient deux principes pour l'édition de ces indicateurs :

- Donner des points de vue complémentaires sur les résultats des lycées ;
- Proposer une appréciation relative de l'apport de ces établissements en prenant en compte leur composition sociodémographique.

Quels indicateurs de résultats retenir ?

Quels critères retenir pour apprécier les résultats d'un établissement ?

Il n'y a pas de réponse unique à cette question. Selon le point de vue, chef d'établissement, enseignant, élève ou parent d'élève, les objectifs peuvent être différents.

Pour les chefs d'établissement, ces indicateurs doivent aider à faire des choix de pilotage. Pour les élèves et leurs parents, les guider vers l'établissement qui correspondra le mieux à leurs aspirations : choix d'une série / spécialité, proximité de l'établissement de leur lieu d'habitation, réussite de la scolarité jusqu'au baccalauréat même avec redoublement.

Le ministère a pris le parti de présenter des indicateurs qui proposent des approches différentes et complémentaires des résultats des lycées. Ces indicateurs sont publiés pour les lycées publics et privés sous contrat.

➤ Le taux de réussite au baccalauréat

C'est l'indicateur traditionnel, le plus connu et le plus facile à établir. Il rapporte le nombre d'élèves reçus au baccalauréat au nombre d'élèves présents à l'examen. Les différentes séries des baccalauréats généraux et technologiques ont toujours été distinguées. Dans la voie professionnelle, une distinction par domaine de spécialité est faite depuis 2015, en plus de la distinction entre les secteurs de la production et des services.

➤ Le taux d'accès au baccalauréat

Le **taux d'accès de la seconde au baccalauréat** évalue, pour un élève de seconde, la probabilité qu'il obtienne le baccalauréat à l'issue d'une scolarité entièrement effectuée dans le lycée, **quel que soit le nombre d'années nécessaire**. Cet indicateur prend en compte l'ensemble de la scolarité dans le lycée et compte au crédit de

celui-ci les élèves qui sont susceptibles d'y effectuer une scolarité complète couronnée de succès, même si cette scolarité comprend un ou plusieurs redoublements. En revanche, les élèves qui ont quitté le lycée - à l'exception des cas où celui-ci n'offre pas la formation souhaitée - sont considérés du point de vue de l'indicateur comme des élèves que le lycée n'a pas su, pas voulu, ou pas pu conduire au baccalauréat.

Le taux d'accès apparaît donc beaucoup plus pertinent que le taux de réussite au baccalauréat pour apprécier l'efficacité globale d'un lycée. Cependant, ce taux peut évoluer en fonction de facteurs sur lesquels le lycée n'a que peu ou pas de prise et qui ne relèvent donc pas, à proprement parler, de son efficacité. Par exemple, un lycée relativement isolé a, toutes choses égales par ailleurs, plus d'atouts pour garder ses élèves jusqu'à l'obtention du baccalauréat qu'un lycée implanté dans une zone où la concurrence avec d'autres établissements est très forte.

Le **taux d'accès de la première au baccalauréat** et le **taux d'accès de la terminale au baccalauréat** sont également diffusés. Ce dernier permet notamment d'apprécier la part de redoublants acceptés au sein de l'établissement suite à un échec au baccalauréat, et d'évaluer l'efficacité de sa politique de redoublement.

➤ Le taux de mentions au baccalauréat

Diffusé pour la première fois à l'occasion des IVAl session 2017 du baccalauréat, le taux de mentions obtenues ne se substitue pas aux précédents ; il les complète. Il permet d'enrichir l'analyse sur la performance des établissements, entre autres pour ceux ayant des taux de réussite attendus au baccalauréat élevés et dont les valeurs ajoutées sont, par construction, limitées.

Comment apprécier la valeur ajoutée d'un lycée ?

La question est de savoir comment évaluer l'action propre du lycée, ce qu'il a « ajouté » au niveau initial des élèves qu'il a reçus. En d'autres termes, si un lycée présente une valeur élevée pour un indicateur, est-ce dû au fait qu'il a reçu des élèves ayant de meilleures chances de succès – bons élèves dotés de bonnes méthodes de travail ayant pu obtenir le baccalauréat sans effort particulier de la part du lycée – ou bien est-ce dû au fait qu'il a su, tout au long d'une scolarité, développer chez des élèves peut-être moins bien dotés au départ, les connaissances et les capacités qui ont permis leur succès ?

Il faut donc s'efforcer d'éliminer l'incidence des facteurs de réussite scolaire extérieurs au lycée pour essayer de conserver ce qui est dû à son action propre.

Une partie des facteurs de réussite est propre à l'élève. Les facteurs individuels extérieurs que sont l'âge, l'origine sociale, le sexe et le niveau scolaire à l'entrée au lycée de chaque élève (apprécié par la moyenne des notes aux épreuves écrites du diplôme national du brevet [DNB]) ont été retenus car ils donnent une première approximation des chances (au sens statistique du terme) d'accès et de réussite au baccalauréat d'un élève.

En moyenne, le taux de réussite au baccalauréat général et technologique varie de 7 points entre les élèves à l'heure et ceux en retard à l'entrée au lycée. L'écart est de près de 6 points entre les élèves ayant eu 10 ou moins aux épreuves écrites du DNB et ceux ayant eu plus de 14, et de 3 points entre les enfants de parents dont la catégorie sociale est très favorisée et les enfants de parents dont la catégorie sociale est défavorisée. Il est moins important selon le sexe (2 points entre les filles et les garçons).

Les regroupements réalisés pour les origines sociales

À partir de la session 2015, les catégories socioprofessionnelles des deux parents sont prises en compte pour mesurer l'origine sociale, et leur croisement permet d'affecter à chaque élève un

indice de position sociale¹ (IPS). Ce dernier a été créé à partir de données comportant une description extrêmement fine du milieu familial (diplôme des parents, revenus, pratiques culturelles, conditions de logement, etc.), afin de définir si les élèves se trouvaient dans une situation favorable aux apprentissages. La valeur moyenne de cet indice a été calculée pour chaque couple de catégories socioprofessionnelles (en tenant compte du cas particulier des familles monoparentales), pour « hiérarchiser » le milieu social des élèves : plus l'IPS est élevé, plus le milieu social de l'élève est favorisé.

L'autre partie des facteurs de réussite est liée à la structure de l'établissement que fréquente l'élève en termes de population accueillie. Des analyses de l'influence de la mixité des élèves sur la réussite ou l'accès en filières générales, technologiques ou professionnelles montrent que le regroupement d'élèves ayant des caractéristiques favorisées dans un même établissement a un impact positif, par rapport à une structure plus défavorisée, sur l'accès et la réussite au baccalauréat de l'ensemble des élèves de l'établissement.

En moyenne, la réussite des élèves comparables en termes sociodémographiques et scolaires est très sensible à la composition sociodémographique des lycées où ils sont scolarisés (âge, origine sociale et sexe des élèves). À titre d'exemple, plus de 99 % des enfants d'ouvriers ou d'inactifs scolarisés dans les 10 % de lycées qui ont la plus forte part d'enfants de cadres supérieurs ou d'enseignants, obtiennent le baccalauréat, alors que 94 % d'entre eux réussissent à l'examen lorsqu'ils sont dans un des 10 % de lycées accueillant le moins d'enfants de cadres supérieurs ou d'enseignants.

Pour juger de l'efficacité d'un lycée, il faut donc comparer la réussite de chacun de ses élèves à celle des élèves comparables scolarisés dans des lycées comparables, en termes de niveau scolaire

¹ Cf. Thierry Rocher, « Construction d'un Indice de position sociale des élèves », *Education & formations* n°90, avril 2016 DEPP.

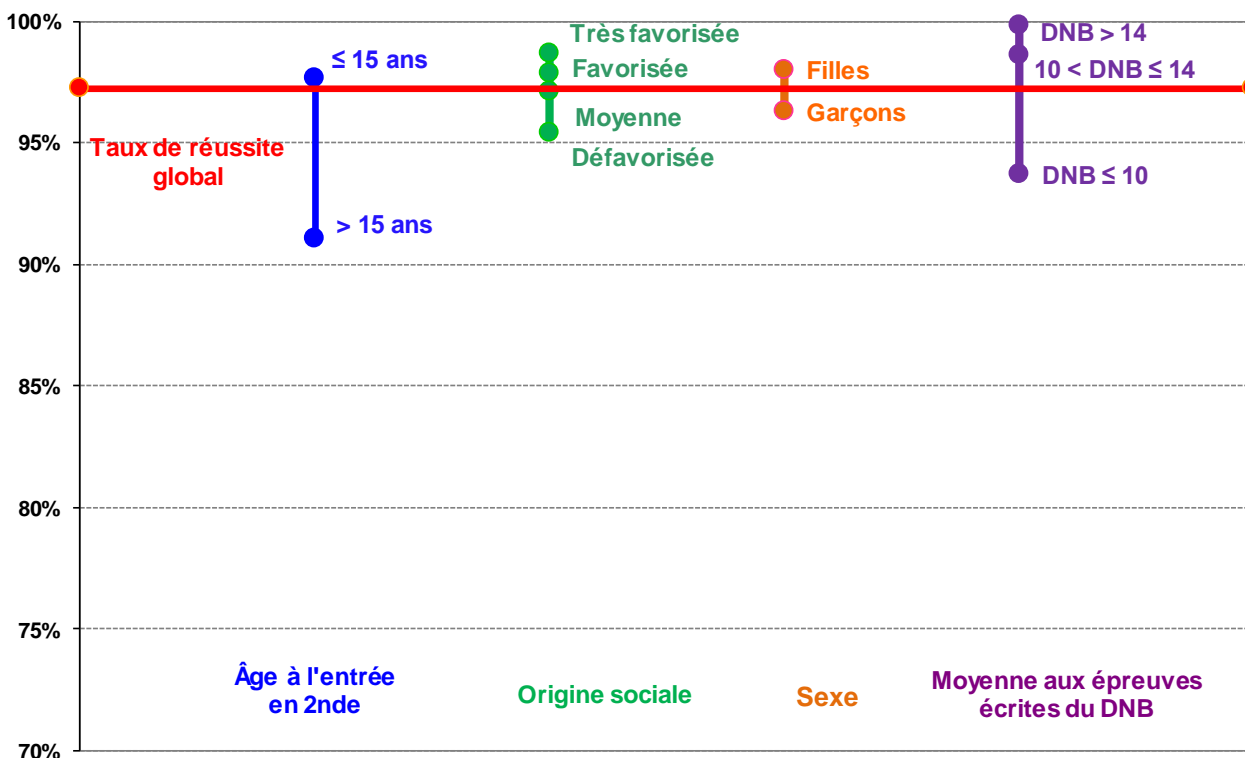
à l'entrée en seconde, d'âge, d'origine sociale et de sexe.

C'est en tenant compte des caractéristiques de chaque élève et des caractéristiques de l'établissement (% d'élèves en retard scolaire, indice de position sociale moyen, niveau scolaire moyen à l'entrée en seconde, % de filles) dans

lequel il étudie qu'est calculé, pour chaque lycée, une probabilité de réussite, d'accès ou de mention au baccalauréat. Le taux attendu de réussite, d'accès ou de mention au baccalauréat de l'ensemble du lycée en est déduit.

Taux de réussite nationaux au baccalauréat général et technologique (session 2020) selon l'âge à l'entrée en seconde, l'origine sociale, le sexe ou le niveau scolaire des élèves

(France métropolitaine + DOM, établissements publics et privés sous contrat)



Note de lecture : Les élèves ayant obtenu 10 de moyenne ou moins aux épreuves écrites du DNB ont un taux de réussite au baccalauréat de 93,7% en 2020.

Ces taux attendus ne constituent pas des objectifs, mais une simulation de ce que serait le taux de réussite, d'accès ou de mention de chaque lycée si celui-ci ne contribuait ni plus, ni moins, à la réussite scolaire de ses élèves, que la moyenne des établissements considérés.

Si l'écart entre le taux constaté et le taux attendu (taux constaté – taux attendu), appelé « **valeur ajoutée** », est positif, on a tout lieu de penser que le lycée a apporté aux élèves qu'il a accueillis plus que ce que ceux-ci auraient reçu s'ils avaient fréquenté un établissement situé dans la moyenne. Si l'écart est négatif, la présomption inverse prévaudra. Cette approche de la valeur ajoutée est relative. Elle permet une comparaison

avec l'efficacité moyenne. Elle n'implique évidemment pas que les lycées ayant une valeur ajoutée négative voient le niveau de leurs élèves baisser au cours de leur scolarité.

Afin de prendre en compte l'offre de formations des lycées et ainsi différencier ceux qui disposent d'une large palette de formations des autres, **le calcul du taux d'accès attendu est établi en tenant compte des séries offertes par le lycée** (voir page 10).

Seule l'analyse combinée de l'ensemble de ces indicateurs est à même de donner une image de la réalité complexe que constituent les résultats d'un établissement.

Comment interpréter les indicateurs ?

L'exemple présenté ci-après a pour but d'illustrer ce que peut être l'utilisation des indicateurs pour apprécier les différents aspects des résultats d'un lycée.

Il montre que les analyses conduites doivent prendre appui sur les modes de calcul des indicateurs proposés et tenir compte de toute la complexité des situations des établissements. Il illustre également l'intérêt de la présentation de plusieurs indicateurs, qui donnent des points de vue différents et complémentaires sur les résultats des lycées. Ces indicateurs, qui permettent de mettre en valeur les points forts et les points faibles d'un lycée peuvent inciter celui-ci à prendre appui sur les premiers pour améliorer les seconds.

La complexité et la diversité des situations réelles – dont cette analyse ne peut rendre compte que très sommairement – conduit à souligner une fois encore le danger qu'il y aurait à utiliser ces indicateurs – et a fortiori à ne retenir qu'une partie d'entre eux – pour établir des palmarès ou faire des comparaisons sans en fournir les termes.

Libellés des séries du baccalauréat pour les lycées d'enseignement général et technologique

Les filières générales	Les filières technologiques
L : Littéraire	STMG : Sciences et Technologies du management et de la Gestion
ES : Economique et Social	STI2D : Sciences et Technologies de l'Industrie et Développement Durable
S : Scientifique	STD2A : Sciences et Technologies du Design et des Arts Appliqués
	STL : Sciences et Technologies de Laboratoire
	ST2S : Sciences et Technologies de la Santé et du Social
	TMD : Techniques de la Musique et de la Danse
	STHR : Sciences et Technologies de l'Hôtellerie et de la Restauration

Les regroupements des filières du baccalauréat professionnel

Les secteurs de la production et des services sont définis par la nomenclature interministérielle des spécialités de formation (décret n° 94-522 du 21 juin 1994, Journal officiel du 26 juin 1994). Les filières des baccalauréats professionnels sont regroupées par domaine de spécialités, puis par secteur.

Le secteur de la production	Le secteur des services
<ul style="list-style-type: none">▪ Spécialités pluri-technologiques de la production ;▪ Agriculture, pêche, forêt et espaces verts² ;▪ Transformations ;▪ Génie civil, construction, bois ;▪ Matériaux souples ;▪ Mécanique, électricité, électronique.	<ul style="list-style-type: none">▪ Spécialités plurivalentes des services ;▪ Échanges et gestion ;▪ Communication et information ;▪ Services aux personnes ;▪ Services à la collectivité.

² Les résultats aux filières agricoles ne sont pas traités par le ministère de l'éducation nationale et n'apparaissent donc pas dans les IVAL.

Cas d'un lycée d'enseignement général et technologique (catégorie « lycée général »)

Taux de réussite au baccalauréat 2020				
Série	Taux constaté (%)	Taux attendu (%)	Valeur ajoutée	Nb d'élèves présents au bac
Ensemble	87	81	+6	151
L	90	85	+5	31
ES	89	80	+9	70
S	82	81	+1	50

Taux d'accès de la seconde, de la première et de la terminale au baccalauréat 2020				
Niveau	Taux constaté (%)	Taux attendu (%)	Valeur ajoutée	Effectifs à la rentrée 2020
Seconde	67	77	-10	209
Première	84	85	-1	150
Terminale	90	87	+3	145

Taux de mentions au baccalauréat 2020				
Série	Taux constaté (%)	Taux attendu (%)	Valeur ajoutée	Nb d'élèves présents au bac
Ensemble	32	34	-2	151
L	26	31	-5	31
ES	36	37	-1	70
S	29	33	-4	50

Du point de vue de la réussite au baccalauréat (indicateur n° 1), ce lycée d'enseignement général (il n'offre que les séries L, ES et S) présente de bons résultats. En effet, 87 % des élèves présents à l'examen obtiennent le baccalauréat. Ce taux de réussite constaté est supérieur de 6 points à ce qu'il aurait été si ses élèves de terminale avaient été scolarisés dans un lycée « neutre » au sens statistique du terme. Toujours du seul point de vue de la réussite, le lycée semble apporter plus à ses classes de séries L et ES qu'à celles de la série S.

Mais on ne peut se contenter des seuls taux de réussite. L'examen des taux d'accès (indicateur n° 2) doit compléter l'analyse. Un élève de seconde de cet établissement n'a qu'un peu plus de deux chances sur trois d'obtenir son baccalauréat en restant dans ce lycée (67 %). Ce résultat est en dessous du taux observé pour les élèves de mêmes caractéristiques scolarisés dans

des lycées généraux comparables en termes de population accueillie (77 %). Cela conduit à penser qu'un nombre important des élèves du lycée doivent le quitter en cours de scolarité. C'est plutôt en fin de seconde que les élèves quittent le lycée puisque les taux d'accès de la première et de la terminale au baccalauréat sont très proches des taux attendus. De plus, le taux d'accès terminale-bac est légèrement supérieur au taux de réussite au baccalauréat, ce qui signifie que les élèves ayant échoué au baccalauréat sont acceptés comme redoublants dans l'établissement.

Enfin, les valeurs ajoutées associées aux taux de mentions (indicateur n° 3) indiquent que si le lycée permet à davantage de lycéens qu'on pouvait s'y attendre d'avoir le baccalauréat, ceux-ci ne l'obtiennent pas aussi souvent qu'attendu avec une mention, compte tenu de leurs caractéristiques.

Conditions de publication des indicateurs

Le ministère calcule des indicateurs de résultats pour **4 334** lycées publics et lycées privés sous contrat (**2 321** lycées d'enseignement général et technologique et **2 013** lycées professionnels) qui préparent au baccalauréat. Dans certains cas, la fiche de l'établissement peut ne pas être renseignée, partiellement renseignée ou être renseignée avec une indication de précaution d'usage pour certains indicateurs.

▪ **Aucun indicateur publié**

Pour les lycées généraux et technologiques, il faut au moins 20 candidats au baccalauréat pour que les indicateurs soient calculés. Le seuil est fixé à 10 pour les lycées professionnels. Si cette condition n'est pas respectée, la fiche de l'établissement n'est pas publiée.

De même, si un lycée offre un cycle incomplet (un ou deux niveaux), les taux d'accès au baccalauréat ne peuvent être calculés et dans ce cas la fiche n'est pas publiée.

▪ **ND : non déterminé**

Les taux peuvent être non déterminés pour trois raisons :

(1) **Trop peu d'élèves**

- Moins de 10 candidats dans une série du bac général et technologique ou dans une filière (production ou services) du bac professionnel

- Moins de 5 candidats dans un domaine de spécialité du bac professionnel

Dans ce cas, les taux de réussite et de mentions attendus sont à « ND »

(2) **Trop peu de notes au brevet retrouvées**

Lorsque la part de notes au brevet retrouvées est inférieure à 50% au niveau :

- de la série : taux attendu de la série = « ND »
- de l'ensemble des candidats au bac : taux toutes séries confondues = « ND »
- de l'ensemble des élèves de l'établissement : taux d'accès attendus = « ND »

(3) **Mayotte**

Le calcul des taux attendus pour les lycées de Mayotte donnant des résultats très atypiques, ils ont également été mis à « ND ».

Pour tenir compte de l'offre de formations des lycées

Les six catégories de lycées d'enseignement général et technologique

Depuis les IVAL session 2019 du baccalauréat, un élève qui change de lycée entre la 2nde et la 1^{ère} pour suivre une série technologique ou une spécialité générale non proposée dans son lycée d'origine, est considéré comme un succès pour le lycée d'origine.

Avec cette modification, les taux d'accès sont plus homogènes entre les lycées ; toutefois, des différences sont susceptibles de subsister en fonction de leur offre. Il est donc toujours utile, lorsqu'on calcule la « valeur ajoutée » des lycées en termes de taux d'accès, de raisonner à structure pédagogique aussi comparable que possible.

C'est pourquoi l'ensemble des établissements qui offrent un enseignement de type général et technologique ont été classés en fonction des spécialités générales et des séries technologiques qu'ils proposent.

Les lycées ont été répartis en six catégories, présentées dans le tableau ci-dessous. Celles-ci ont été choisies de manière à ce que les taux d'accès soient relativement homogènes entre les différents lycées d'une même catégorie. La valeur ajoutée du taux d'accès est ainsi obtenue en comparant des établissements dont l'offre de formation est relativement proche d'un lycée à l'autre.

Les lycées d'enseignement général et technologique publics et privés sous contrat en 2019-2020

Catégorie de lycée	Nombre de lycées	Nombre d'élèves de terminale à la rentrée 2020
Lycée avec des spécialités générales uniquement	494	74 731
Lycée avec des spécialités générales + STMG	636	154 536
Lycée avec des spécialités générales + STMG + autre(s) série(s)	586	175 710
Lycée technologique avec STHR ou STD2A	51	2 691
Autre lycée général et technologique	460	95 720
Autre lycée technologique	94	5 687
Ensemble	2 321	509 075

Le calcul des indicateurs

Les IVAL correspondent à trois indicateurs : taux de réussite, taux d'accès et taux de mentions. À chacun de ces indicateurs sont associés des taux attendus, qui correspondent aux taux moyens estimés pour des élèves d'âge, d'origine sociale, de niveau scolaire à l'entrée en seconde et de sexe comparables, scolarisés dans des établissements comparables en termes d'offre de formation et de caractéristiques de la population accueillie.

Taux de réussite constaté

Le taux de réussite au baccalauréat est la proportion, parmi les élèves présents à l'examen, de ceux qui ont obtenu le diplôme. Le taux constaté de réussite au baccalauréat se calcule de la façon suivante :

Taux constaté de réussite au baccalauréat =

$$\frac{\text{Bacheliers} \times 100}{\text{Présents}}$$

Où :

Bacheliers = élèves de l'établissement ayant obtenu le baccalauréat en juin ou en septembre de l'année (N)

Présents = élèves de l'établissement inscrits au baccalauréat dans l'établissement et présents à l'examen en juin ou septembre de l'année (N).

Taux d'accès constaté

Le taux d'accès de seconde au baccalauréat est la probabilité, pour un élève, d'accéder successivement de seconde en première, de première en terminale et de terminale au baccalauréat au sein de l'établissement³. Ainsi, le taux d'accès de seconde au baccalauréat est le produit de ces trois taux intermédiaires (2^{nde}-1^{ère}, 1^{ère}-Terminale et Terminale-Bac).

Pour les IVAL session N du baccalauréat, chaque taux d'accès intermédiaire est calculé en observant ce que les élèves inscrits dans l'établissement en décembre N-1 sont devenus en décembre N. Le taux d'accès au baccalauréat, produit de ces taux intermédiaires, n'est donc pas fondé sur le suivi d'une cohorte réelle d'élèves, mais sur l'observation du parcours des élèves présents à tous les niveaux une même année scolaire. C'est ce qu'il est convenu d'appeler un suivi de cohorte fictive. Les cohortes fictives nécessitent seulement les données du constat sur deux années consécutives, permettant ainsi de ne pas attendre que la cohorte ait quitté le lycée, ce qui nécessiterait l'observation d'au moins quatre années successives.

³ À partir de 2016, les passages au niveau supérieur en changeant de filière (2^{nde} GT vers 1^{ère} PRO par exemple) sont considérés comme des succès. De la même manière, les redoublements en changeant de filière (2^{nde} PRO vers 2^{nde} GT par exemple) ne pénalisent pas le taux d'accès. Ceci à condition bien sûr que l'élève reste dans le même établissement. Seuls les lycées polyvalents sont donc concernés.

À partir de 2017, les déménagements sont également pris en compte. Un élève qui accède au niveau supérieur tout en changeant d'établissement ne pénalisera plus le taux d'accès du lycée d'origine si cela fait suite à un changement de commune de résidence ou si le département de l'établissement de destination est différent du département de l'établissement d'origine.

À partir de 2019, dans la filière générale et technologique, les cas d'élèves qui changent de lycée entre la 2^{nde} et la 1^{ère} pour suivre une série technologique ou une spécialité générale non proposée dans leur lycée d'origine sont désormais considérés comme des réussites (ou des succès) pour le lycée d'origine.

Le taux d'accès constaté d'un niveau à l'autre se calcule de la façon suivante :

Taux d'accès constaté d'un niveau à l'autre =

$$\frac{\text{Succès} \times 100}{\text{Inscrits} - \text{Doublants}}$$

Où :

Inscrits = élèves inscrits dans le niveau de départ en décembre de l'année (N-1)

Doublants = élèves de l'établissement qui redoublent le niveau de départ dans le lycée en décembre de l'année (N)

Pour le calcul des taux d'accès de 2^{nde} en 1^{ère} et de 1^{ère} en terminale :

Succès = élèves qui passent dans le niveau supérieur dans le lycée en décembre de l'année (N)

Pour le calcul du taux d'accès Terminale-Baccalauréat :

Succès = élèves de l'établissement ayant obtenu le baccalauréat en juin ou en septembre de l'année (N)

En soustrayant les redoublants de l'établissement du dénominateur, on suppose que les élèves ayant redoublé cette année dans l'établissement auront, l'année suivante, la même probabilité d'accéder au niveau supérieur.

Calcul pratique d'un taux d'accès constaté

Un lycée scolarise 221 élèves en seconde, 215 en première et 235 en terminale en décembre de l'année (N-1). Le devenir de ces élèves l'année suivante est décrit dans le tableau ci-après :

Niveau	Inscrits	Succès	Doublants
2 ^{nde}	221	159	9
1 ^{ère}	215	191	5
Terminale	235	201	4

Le taux constaté d'accès de seconde en première vaut : $\frac{159}{221-9} = 75,0\%$

Le taux constaté d'accès de première en terminale vaut : $\frac{191}{215-5} = 91,0\%$

Le taux constaté d'accès de terminale au baccalauréat vaut : $\frac{201}{235-4} = 87,0\%$

Finalement, le taux constaté d'accès de seconde au baccalauréat vaut :

$$\frac{75,0}{100} \times \frac{91,0}{100} \times \frac{87,0}{100} = 59,4\%$$

Interprétation d'un taux d'accès

La complexité d'un taux d'accès constaté suppose d'être prudent dans son interprétation et, notamment, de garder présent à l'esprit qu'il estime la capacité du lycée à conserver ses élèves tout au long du second cycle et à leur faire obtenir le baccalauréat à l'issue de celui-ci. Si de nombreux facteurs propres au lycée peuvent influencer sur cette capacité, d'autres lui échappent :

— les facteurs liés à la politique de l'établissement :

- politique de réorientation des élèves en difficulté vers d'autres structures ou d'autres séries situées dans d'autres établissements ;
- gestion des redoublements ;
- politique à l'égard des élèves en situation d'abandon d'études ;

– les facteurs subis par l'établissement :

- attractivité d'établissements voisins ;
- orientation vers une série, une combinaison de spécialités ou une option non proposée par l'établissement.

L'impact de ce dernier facteur est toutefois neutralisé, un changement de lycée pour ce motif étant désormais considéré comme une réussite pour le lycée d'origine.

Taux de mentions constaté

Le taux de mentions au baccalauréat est la proportion, parmi les élèves présents à l'examen, de ceux qui ont obtenu une mention (assez bien, bien ou très bien). Le taux constaté de mentions se calcule de la même manière que le taux de réussite.

Taux attendus et valeurs ajoutées

La DEPP a mis au point un modèle statistique⁴ de calcul des taux attendus de chaque lycée. Il permet de simuler, pour chaque élève, sa probabilité d'obtenir le baccalauréat, d'accéder au niveau supérieur ou d'obtenir une mention, en fonction de ses caractéristiques (âge, niveau scolaire à l'entrée en seconde⁵, origine sociale et sexe) et des caractéristiques du lycée dans lequel il évolue. Le calcul de cette probabilité est réalisé en considérant que l'élève est scolarisé dans un établissement ne contribuant ni plus ni moins que la moyenne des établissements à la réussite scolaire de ses élèves.

Une fois obtenues ces probabilités pour chaque élève, il suffit ensuite d'en calculer les moyennes. Pour les taux de réussite ou de mentions, ces moyennes sont calculées au niveau de la série ou du domaine de spécialité. Pour les taux d'accès, elles sont calculées par « niveau » (2^{nde}, 1^{ère}, terminale). Ces moyennes de probabilités sont ce qu'on appelle les taux attendus.

Le taux de réussite attendu pour l'établissement est ensuite obtenu en faisant la moyenne des taux de réussite attendus par série, pondérés par l'effectif d'élèves présents au baccalauréat. C'est la même chose pour le **taux de mentions attendu**.

De la même façon, la moyenne des probabilités d'accès au niveau supérieur de tous les élèves d'un niveau, donne le taux attendu d'accès au niveau supérieur. **Le taux d'accès attendu de première au baccalauréat** est le produit des taux d'accès attendus de première en terminale et de terminale au baccalauréat. **Le taux d'accès attendu de la seconde au baccalauréat** est le produit des taux d'accès attendus de seconde en première et de première au baccalauréat.

Pour chaque indicateur, taux de réussite, taux d'accès ou taux de mentions, la **valeur ajoutée** de l'établissement est la différence entre le taux constaté de l'établissement et le taux attendu.

$\text{Valeur ajoutée} = \text{taux constaté} - \text{taux attendu}$

⁴ La mise en œuvre du modèle se base sur des théories statistiques élaborées et fait appel à des procédures de calculs longues et complexes qui ne peuvent être reproduites « à la main ». Il n'est donc pas possible d'expliciter dans le présent document les formules de calcul.

⁵ Lorsque la note individuelle d'un élève au brevet n'est pas retrouvée, elle est imputée par la note moyenne des élèves de sa série ou de son établissement. Afin de neutraliser l'impact des variations de la notation au brevet d'une année à l'autre, ces notes sont harmonisées de manière à ce que la moyenne nationale soit égale à 10 quelle que soit l'année de passage du brevet.

collection

Notes Statistiques

thématique

Statistiques

titre

Indicateurs de résultats des lycées (IVAL)
Baccalauréat Général - Technologique
et Professionnel
2020

conception, réalisation et diffusion

Division Statistique et Evaluation (DSE)
dse@ac-clermont.fr

impression

Rectorat - 5 ex.

pour plus d'informations

<http://www.ac-clermont.fr/etudes-stats/>

n°ISSN

2259-3845



**ACADÉMIE
DE CLERMONT-FERRAND**

*Liberté
Égalité
Fraternité*