



Guides de l'académie

académie de Clermont-Ferrand

Bilan social 2001 [en bref]

décembre 2002



Le premier bilan social de l'académie de Clermont-Ferrand, dont j'ai le plaisir de vous présenter le résumé, concrétise un projet pilote innovant au sein de l'Éducation nationale. Avec pour objectifs principaux la veille sociale, l'aide au pilotage et le partenariat avec les représentants des personnels, il s'inscrit dans le projet académique 1999-2003 et participe de la modernisation de l'État et du service public.

Cette plaquette résume les principaux thèmes du bilan social et fait ressortir quelques problématiques :

- une baisse des effectifs des titulaires dans l'Allier, le Cantal et le Puy de Dôme, et une hausse en Haute-Loire ;
- une augmentation régulière en 3 ans du temps partiel choisi par les personnels de 8,9% à 10,8% de l'effectif total ;
- une augmentation de l'emploi de non titulaires sur la même période de 9,1% à 9,9% ;
- une rémunération des femmes inférieure à celle des hommes (92% en moyenne hors temps partiel) signe d'une institution où les femmes occupent des catégories d'emplois à salaires plus faibles ;
- de nombreux départs en retraite dans les 10 ans à venir, de l'ordre de 40% de l'effectif total ;
- un taux d'absence annuel moyen variant de 4,7% pour les enseignants à 7,4% pour les personnels ATOS ;
- une absence de formation en 3 ans pour un quart environ des personnels enseignants.

Un effort important de fiabilisation des données permet de présenter des informations précises et objectives sur les effectifs des personnels.

Avec le bilan social l'académie fait le pari d'apporter des éléments d'observation sociale pour une meilleure connaissance des personnels et de leur rapport au travail. Je souhaite qu'en partenariat, représentants de l'administration et représentants des organisations syndicales, nous l'utilisions efficacement.

Alain Bouvier
Recteur de l'académie
de Clermont-Ferrand
Chancelier des universités

Sommaire

Effectifs	p. 3
Aides-éducateurs.....	p. 11
CES – CEC.....	p. 12
Recrutements	p. 13
Absences.....	p. 15
Rémunérations	p. 17
Formation continue.....	p. 19
Médecine de prévention.....	p. 21
Relations professionnelles.....	p. 23
Action sociale	p. 24
Table des sigles.....	p. 26
Pour en savoir plus.....	p. 27

Les effectifs : total académique au 31 décembre 2001

23 846 personnes en activité

19 861 titulaires

Enseignants dans le 1 ^{er} degré	6 729
Enseignants dans le 2 nd degré	8 426
Direction	279
Inspection	74
Education	249
Orientation	92
Personnels ATOS	4 012

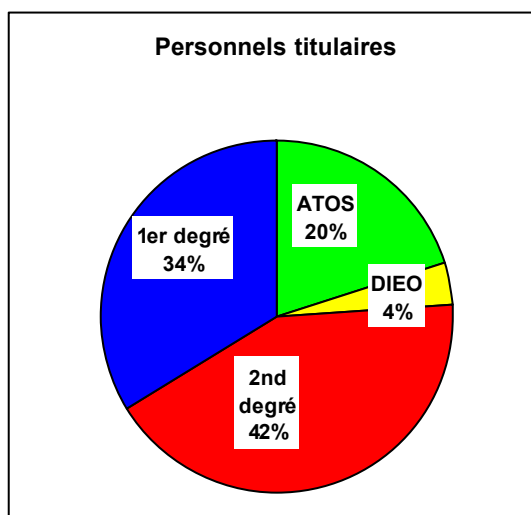
2 184 non titulaires

Maîtres-auxiliaires	120
MI / SE	1 277
Contractuels	787

1 801 personnels de droit privé

CES	740
CEC	206
Aides-éducateurs	855

(non compris 181 vacataires, 123 assistants étrangers et 41 intervenants en langues)



Les enseignants dans le 1^{er} et le 2nd degré représentent 77 % du total des effectifs des titulaires de l'académie.

DIO : personnels de direction, inspection, éducation et orientation

Pour aller plus loin ...

773 titulaires en position de non activité

disponibilité	: 174
détachement	: 103
congé parental	: 77
CFA	: 419

775 titulaires gérés par le rectorat mais payés ailleurs

(enseignement supérieur, jeunesse et sport, CROUS, CRDP)	
enseignants	: 307
ATOS	: 468

source : divisions des personnels enseignants et d'encadrement, des personnels ATOS du rectorat et des IA, centre informatique académique, division de la prospective de l'organisation et de la vie scolaire, service statistique, bases de gestion EPP, AGORA, AGAPE et PAYE

Les effectifs : évolution annuelle

Évolution de 1998 à 2001

Stabilité globale des effectifs en activité avec baisse des titulaires (-189 personnes) et hausse des non titulaires (+176 personnes)

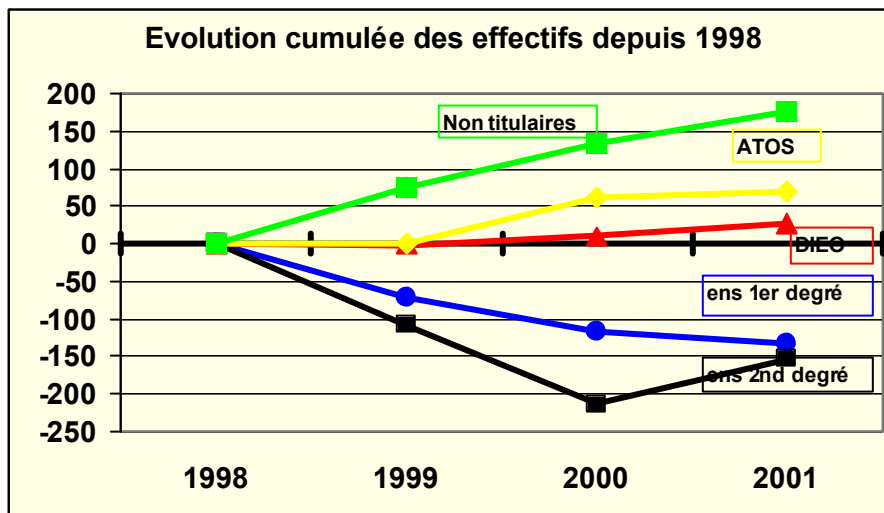
	1998	1999	2000	2001	Évolution
Titulaires	20 050	19 870	19 790	19 861	- 189
Non titulaires	2 008	2 084	2 142	2 184	+ 176
Total académie	22 058	21 954	21 932	22 045	- 13
Taux de non titulaires	9,1%	9,5%	9,8%	9,9%	+ 0,8%

Le taux de non titulaires atteint 9,9% en augmentation lente.

Quelques comparaisons

- o 9% dans l'Éducation nationale en 1999
- o 13,9% au ministère de l'Équipement
- o 7,8 % à l'administration centrale de l'Éducation nationale
- o 22,7% à La Poste

La baisse des effectifs de titulaires (189) intègre une baisse des enseignants et une hausse des ATOS et DIO



Enseignants du 1 ^{er} degré	-134
Enseignants du 2 nd degré	-153
DIO	+27
ATOS	+71
Total	-189

Pour aller plus loin ...

Emplois budgétaires	2001	Évolution 1998 – 2001
Délégation d'emplois de titulaires et stagiaires	19 422	- 68
Délégation de crédits MA, MI/SE et contractuels	1 608	- 2
Délégation de postes d'aides-éducateurs	962	+ 26

Les effectifs par département et par établissement

Répartition en 2001

Ne sont pas pris en compte 228 titulaires et 4 MA en congé longue durée (179), en congé formation (47) et congé administratif (6).

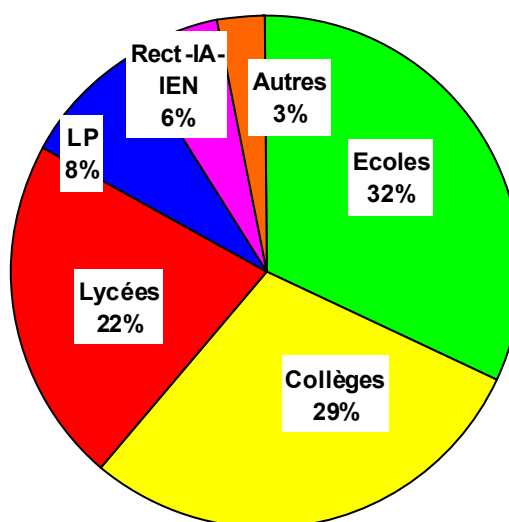
Par département

Effectifs	Allier	Cantal	Haute-Loire	Puy-de-Dôme
Titulaires				
Enseignants 1 ^{er} degré	1 833	856	1 005	2 987
Enseignants 2 nd degré	2 257	904	993	4 163
DIEO	169	79	83	362
ATOS	950	492	518	1 982
Total titulaires	5 209	2 331	2 599	9 494
Non titulaires				
MA	10	7	6	93
MI / SE	319	167	155	636
Contractuels	203	108	114	362
Total non titulaires	532	282	275	1 091
Personnels de droit privé				
Aides-éducateurs	226	119	128	382
CES	209	25	80	426
CEC	49	17	30	110
Total droit privé	484	161	238	918
Part du département dans l'académie	26,4%	11,7%	13,2%	48,7%

De 1998 à 2001, le Cantal perd 2,4 % des ses effectifs titulaires, le Puy-de-Dôme 1,1 %, l'Allier 0,6 %. Par contre la Haute-Loire gagne 2,4 %.

Par établissement

94 % des personnels titulaires relèvent d'établissements d'enseignement et de formation.



Autres : 191 personnes en EREA, 71 en GRETA, 119 en CIO, 82 en EMOP, 191 en établissements spécialisés, 19 en divers services éducatifs.

Les effectifs par corps

Titulaires enseignants et d'encadrement par corps et par département

Effectifs <i>hors CLD et formation longue</i>	Allier	Cantal	Haute-Loire	Puy-de-Dôme	Académie
Direction	71	37	35	136	279
Inspection	9	6	7	52	74
Éducation	65	26	28	129	248
Orientation	24	10	13	45	92
Total DIEO	169	79	83	362	693
Agrégés et chaires sup.	201	56	80	516	853
Certifiés	1 458	581	635	2 580	5 254
PLP	370	147	160	711	1 388
PEGC	177	65	67	260	569
Adjoints enseignement	2	2	4	5	13
Instit / PE dans 2 nd degré	49	53	47	91	240
Total 2nd degré	2 257	904	993	4 163	8 317
Instituteurs	652	319	387	1 173	2 531
PE dans 1 ^{er} degré	1 181	537	618	1 814	4 150
Total 1^{er} degré	1 833	856	1 005	2 987	6 681
Total académie	4 259	1 839	2 081	7 512	15 691

Titulaires ATOS par corps et par département

Effectifs <i>hors CLD et formation longue</i>	Allier	Cantal	Haute-Loire	Puy-de-Dôme	Académie
SG/SGA/CASU	4	1	2	18	25
AASU	38	17	24	89	168
Assist et Ing recherche	2		3	31	36
Médecins	5	4	5	14	28
Cons. tech serv. social	3	1	1	5	10
Total catégorie A	52	23	35	157	267
SASU	65	46	44	179	334
Techniciens labo et EN	1			8	9
Techniciens recherche	1	1	1	9	12
Infirmiers	33	22	26	65	146
Assistants sociaux	11	6	7	20	44
Secrétaires doc.				1	1
Total catégorie B	111	75	78	282	546
OEA	414	203	200	715	1 532
Ag. tech., aides, aides labo	39	12	15	68	134
Agents, adj., aides tech.		1	1	8	10
Adjoints administratifs	105	50	59	285	499
Agents administratifs	44	26	21	99	190
Maîtres ouvriers	46	25	28	99	198
Ouvriers professionnels	137	76	80	261	554
Conducteurs, chef garage	1	1		2	4
Agents chef service	1		1	6	8
Total catégorie C	787	394	405	1 543	3 129
Total académie	950	492	518	1 982	3 942

Les personnels ATOS de catégorie A sont moins nombreux dans le Cantal (4,7%) que dans le Puy-de-Dôme (7,9%)

	Académie Clermont-Ferrand	Toutes académies
A :	6,8%	6,4 %
B :	13,8%	14,2 %
C :	79,4%	79,4 %

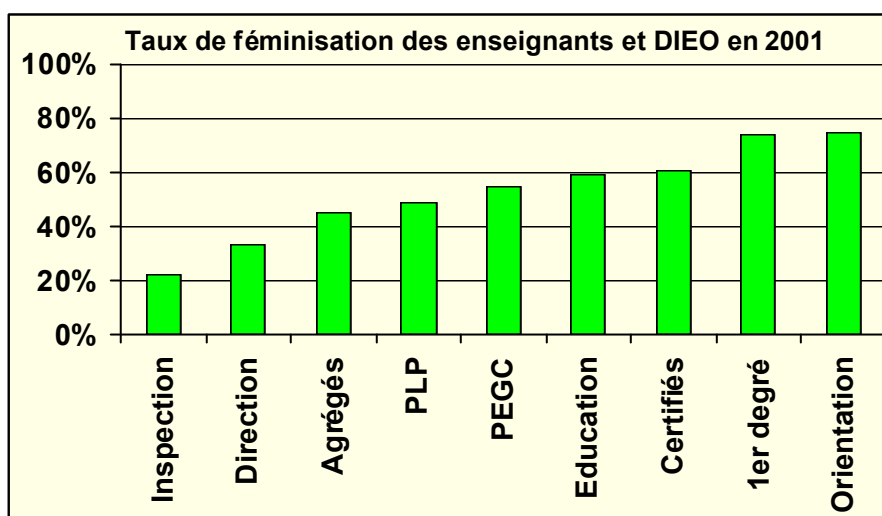
Les effectifs : taux de féminisation

Un personnel à majorité féminine (64 %)

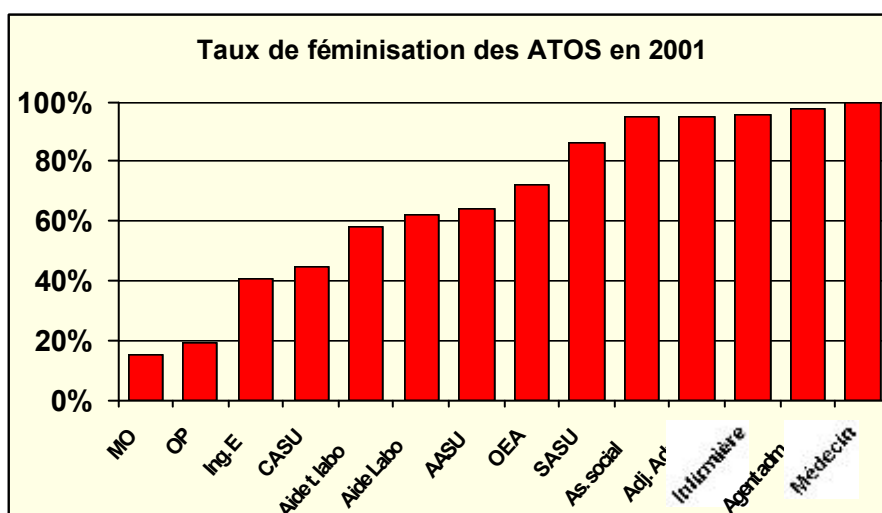
2001	Taux de féminisation	Temps partiel	% de femmes dans le temps partiel	Age moyen
DIEO	46,6%	6,9%	88%	46,2
Ens. 1 ^{er} degré	74%	6%	92%	41,6
Ens 2 nd degré	56,2%	13%	76%	43,5
ATOS	67,2%	14,8%	94%	45
Académie	64%	10,8%	84%	43,3

En 3 ans, le taux de féminisation évolue peu (63,4 % à 64 %).

Enseignants et DIEO



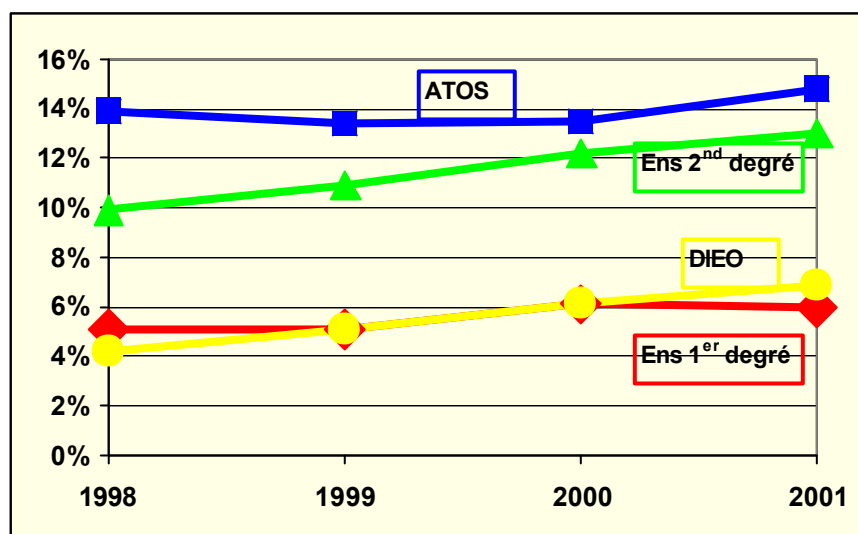
ATOS



Les femmes sont plus représentées dans l'enseignement du premier degré et dans les filières médico-sociales et administratives, moins dans les fonctions de responsabilité et les filières ouvrières.

Les effectifs : temps partiel

Les effectifs à temps partiel augmentent en 3 ans pour atteindre 11 % du total.



Les effectifs à temps partiel augmentent régulièrement dans le 2^{ème} degré et concernent majoritairement les femmes (84%).

Le taux de temps partiel varie en fonction des départements.

Taux de temps partiel en 2001	Allier	Cantal	Haute-Loire	Puy-de-Dôme
Enseignants 1 ^{er} degré	3,8%	2,8%	9,1%	7,2%
Enseignants 2 nd degré	11,3%	11,9%	16,1%	13,4%
DIEO	6,5%	3,8%	7,2%	7,7%
ATOS	10,7%	11,2%	20,3%	16,2%
Total	8,5%	8,2%	12,7%	11,9%

On trouve le taux de temps partiel le plus bas dans le Cantal (8,2 %) et le plus élevé en Haute-Loire (12,7%). Les personnels du 1^{er} degré, pour lesquels seul le mi-temps est autorisé, et les personnels d'encadrement choisissent moins le temps partiel que les personnels du 2nd degré et surtout que les ATOS.

Quelques comparaisons

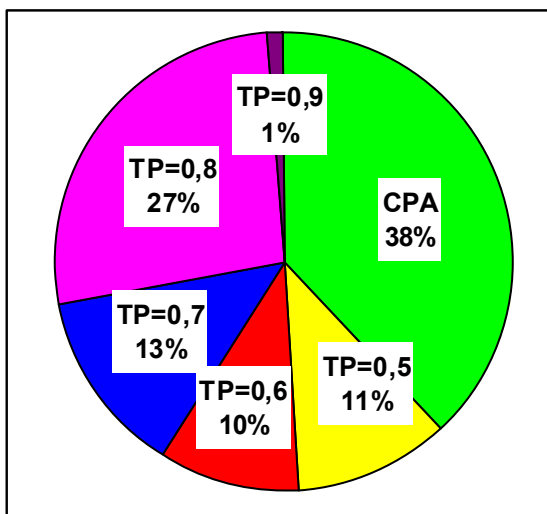
Taux de temps partiel	CNRS	:	7,3%
	ville de Clermont-Ferrand	:	5,6%
	La Poste	:	9,9%
	ministère de l'Équipement	:	9,9%
	direction de l'administration centrale de l'EN	:	12,9%

La durée cumulée de temps partiel atteint 746 équivalents temps plein, en augmentation de 106 ETP en 3 ans.

Enseignants 1 ^{er} degré	185	Total 746
Enseignants 2 nd degré	386	
DIEO	13	
ATOS	162	

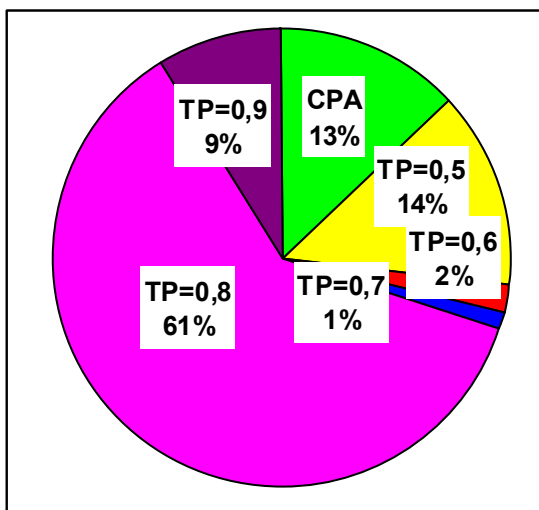
Les effectifs : temps partiel

Modalités de temps partiel des personnels dans le 2nd degré



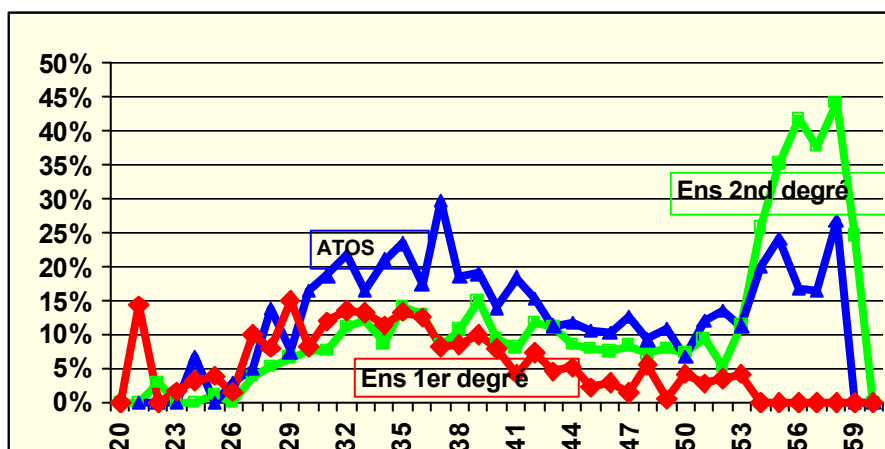
Les enseignants choisissent en premier le dispositif de cessation progressive d'activité, puis le temps partiel à 0,80.

Modalité de temps partiel des personnels ATOS



Les personnel ATOS choisissent majoritairement le temps partiel à 0,80.

Effectifs à temps partiel et âge en 2001

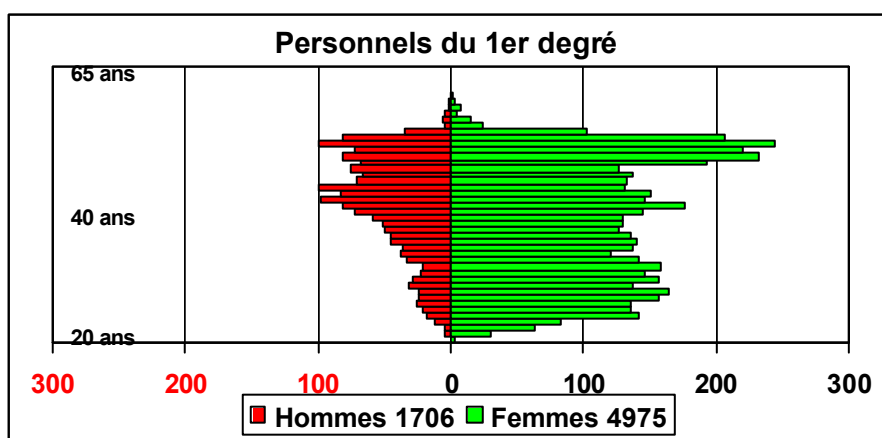
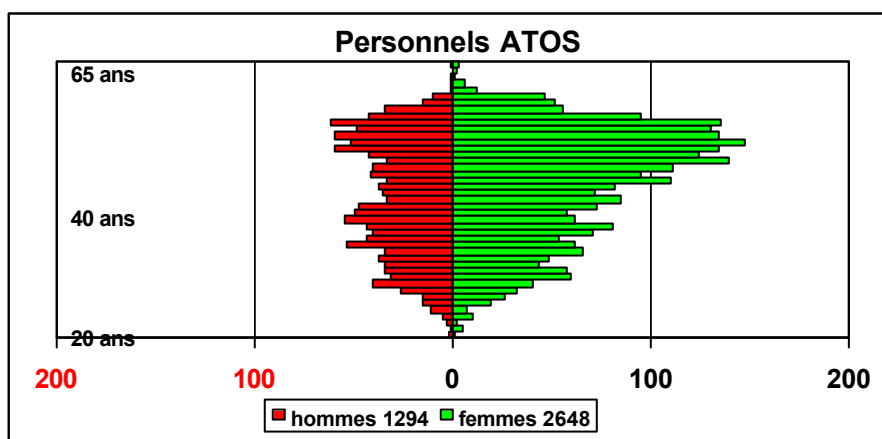
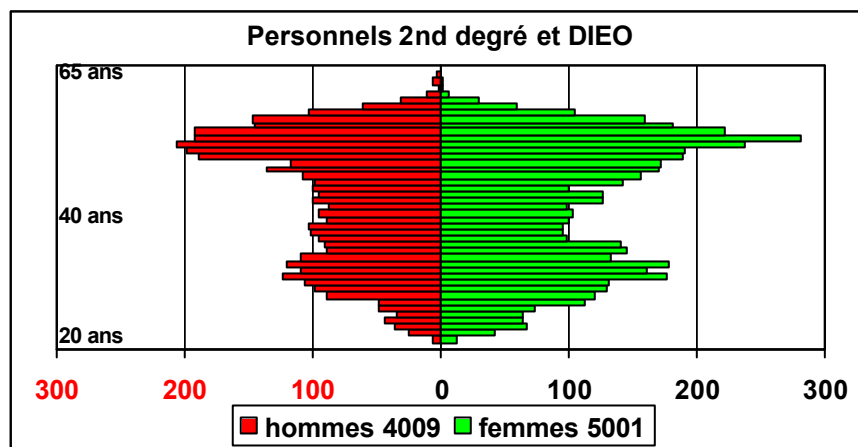


Les personnes à temps partiel sont les plus nombreuses dans deux tranches d'âge :

- o entre 28 et 45 ans, période d'éducation des enfants,
- o après 55 ans avec le dispositif de cessation progressive d'activité.

Les effectifs : âge

Âge moyen 43 ans



Âge moyen et départ à la retraite d'ici 5 et 10 ans

	Âge moyen	Départ à la retraite	
		entre 2001 et 2006	entre 2001 et 2011
Ens 1 ^{er} degré	41,6	26,6%	43,3%
Ens 2 nd degré	43,5	16,6%	38,1%
DIEO	46,2	18,0%	43,9%
ATOS	45	15,1%	38,6%
Total	43,3	19,6%	40,2%

Les aides-éducateurs

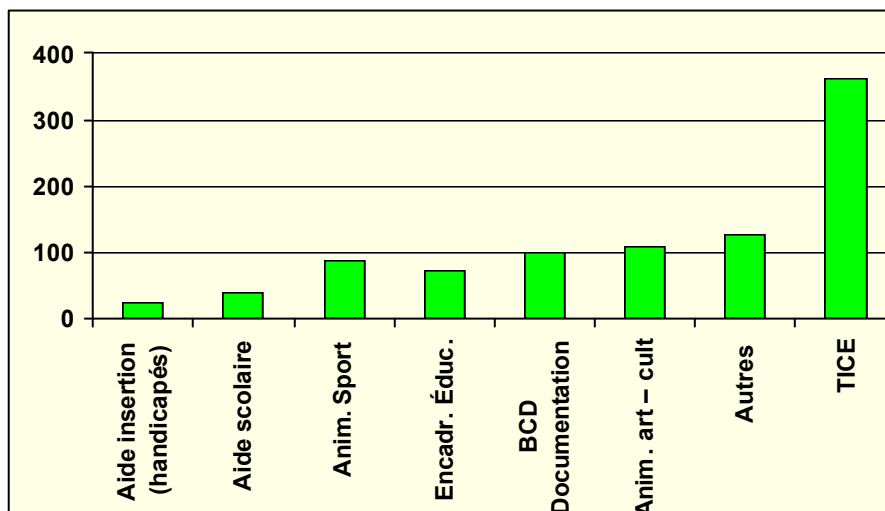
Par établissement d'accueil et département

Nombre d'aides-éducateurs en 2001	Lycées	LP	Collèges	Écoles	TOTAL
Allier	10	11	40	165	226
Cantal	7	7	17	88	119
Haute-Loire	9	8	25	86	128
Puy-de-Dôme	15	21	71	275	382
Total académie	41 5%	47 5%	153 18%	614 72%	855 100%
Pourcentage d'établissements concernés	86%	69%	55%	24%	29%

72% des aides-éducateurs exercent en école et 18 % en collège.
29 % des établissements ont au moins un aide-éducateur, avec une bonne couverture pour les lycées (86 %) et les lycées professionnels (69 %), mais 3 écoles sur 4 n'en ont pas.

Ce que font les aides éducateurs

Ils animent essentiellement des activités autour des technologies de l'information et de la communication, ainsi que des activités artistiques et culturelles plus particulièrement dans les lycées et LP.



L'insertion professionnelle : 32 % de départs

En 3 ans, 402 aides-éducateurs sortent du dispositif sur 1257 recrutés

Embauche privée	145	36%
Embauche publique	125	31%
Essai avant embauche	10	3%
Poursuite d'études	20	5%
Suivre conjoint	45	11%
Autre motif	57	14%
Total sortants	402	100%

L'essentiel des départs (36 %) se fait par embauche dans le privé.
31 % partent vers le secteur public.
En 2000, 10 reçus au concours de professeur d'école (PE) et en 2001, 25 reçus au PE et au CAPES.

CES et CEC

Les effectifs : 946 en 2001

	Effectifs			Taux de féminisation	Age moyen	
	hommes	femmes	total		hommes	femmes
CES	125	615	740	83%	40	39
CEC	48	158	206	77%	49	46

Les personnels en CEC sont plus âgés que les CES, en moyenne de 9 ans pour les hommes et de 7 ans pour les femmes, signe d'une plus grande difficulté de réinsertion.

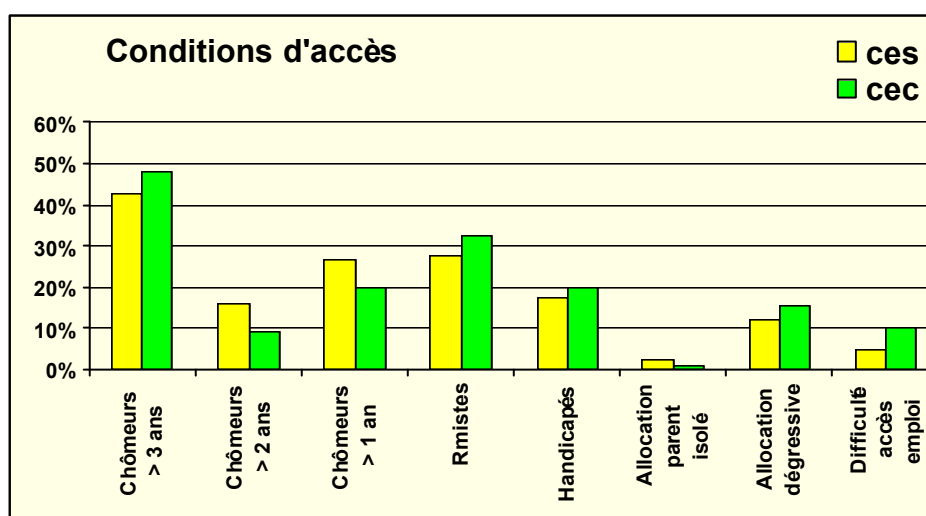
Niveaux d'études diversifiés

2001	Niveau Bac + 2 et supérieur	Niveau Bac	Niveau CAP / BEP	Sans formation	Difficultés de communication
CES	27	134	386	178	15
CEC	12	30	119	38	7

26 % des CES et 22 % des CEC n'ont suivi sans formation ou ont des difficultés de communication.

39 personnes ont un niveau égal ou supérieur à Bac + 2, interrogeant sur leur insertion professionnelle.

Motifs d'accès : essentiellement des chômeurs



Les personnes en CES ou CEC pouvant relever de plusieurs catégories d'accès, le pourcentage cumulé est supérieur à 100.

Emplois : entretien et secrétariat

	CES	CEC
Agents entretien	343	64
Secrétariat, bureautique	77	38
Agents adm. divers	50	38
Ouvriers polyvalents	123	31
Autres fonctions	147	35
Total	740	206

Concours, recrutements et promotions

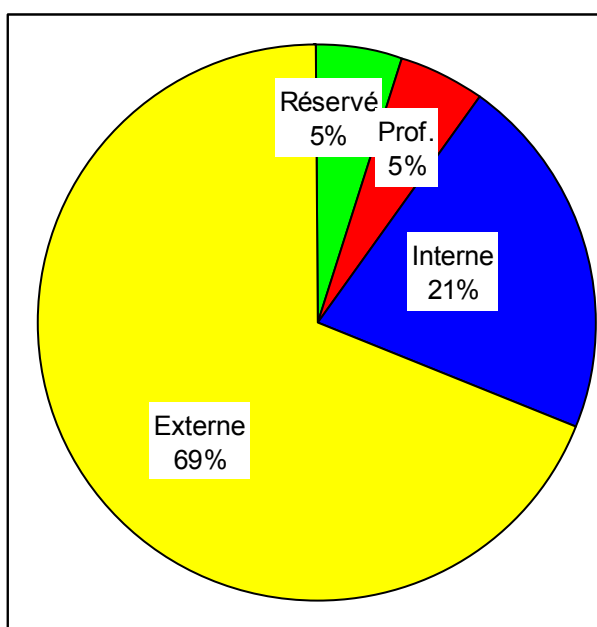
Récapitulatifs

Recrutements et promotions	Admis tous concours	Recrutés tous concours	Promus (*)
Prof école	236	236	418
2 nd e degré	506	480	25
DIEO	88	72	6
ATOS	170	183	95
Total académie	1000	971	544

Le nombre de recrutés tous concours (971) avoisine celui des admis (1000) même si les personnes ne sont pas forcément les mêmes. Le nombre élevé de promus PE provient du reclassement des instituteurs.

Les admis par type de concours

Un tiers d'admis par concours interne, réservé et examen professionnel.



Détails

Les admis 2nd degré

	Concours externe		Concours interne		Total
	Acad.	Acad/Nat	Acad.	Acad/Nat	Acad/Nat
Agrégés	21	1,1%	17	1,9%	1,3%
CAPES	222	2,9%	22	2,6%	2,9%
CAPEPS	49	4,2%	8	4,4%	4,3%
CAPET	5	0,6%	2	1,5%	0,7%
PLP	78	3,2%	13	2,5%	3,2%
Total	375	2,7%	62	2,5%	2,6%

Par rapport au national, le taux des admis académiques, de 2,7 % pour les concours externes et de 2,5 % pour les concours internes, dépasse le poids en effectifs de l'académie (2 %)

Concours, recrutements et promotions

Diplômes des personnes reçues dans 4 corps ATOS

% en 2001		Niv II Licence	Niv III Bac + 2	Niv IV BAC	Niv V BEP - CAP	Autre
SASU	Externe	86		14		
	Interne	14	7,	57	21	
Adjoints administratifs	Externe	56	11	33		
	Interne	11	22	44	11	11
MO	Externe					
	Interne				71	29
OP	Externe			50	50	
	Interne			8	92	

Une partie des personnels administratifs, SASU et adjoints, reçus aux concours externes et internes est sur-diplômée, de niveau supérieur ou égal à Bac+2.

Recrutés en 2001 :

	Externe	Interne	Réservé	Examen prof.	Handicapés
CASU		1			
AASU	12	3			
SASU	8	13			1
Adj. adm.	10	10			2
MO		6		8	
OP	9	12		1	2
OEA	50		1		1
Médecin	3				
Infirmier	8	2			1
As. social	2				
Aide tech labo		2			
Aide labo	5	3			
Ing et Ass. Ing RF	4	1			
Tech RF	1	1			
Total ATOS	112	54	1	9	7
Direction		28			
inspection		4			
Agrégé	24	15			
Certifié	216	24	27	19	2
Prof EPS	53	8	1		
PLP	51	13	20	7	
CPE	21		3	14	2
PE 1 ^{er} degré	181	55			
Total Ens DIEO	546	147	51	40	4
Total académie	658	201	52	49	11

Résorption de l'emploi précaire

Concours réservés	51	Examens professionnels	40
CPE	3	CPE	14
PLP	20	PLP	7
Certifié	27	Certifié	19
P EPS	1		

Les lois Perben en 1996 et Sapin en 2001 prévoient l'organisation de concours réservés et d'examens professionnels pour résorber l'emploi précaire.

Pour les personnels ATOS le recrutement est reporté en 2002.

Les absences

Une personne sur deux est absente au moins une fois annuellement

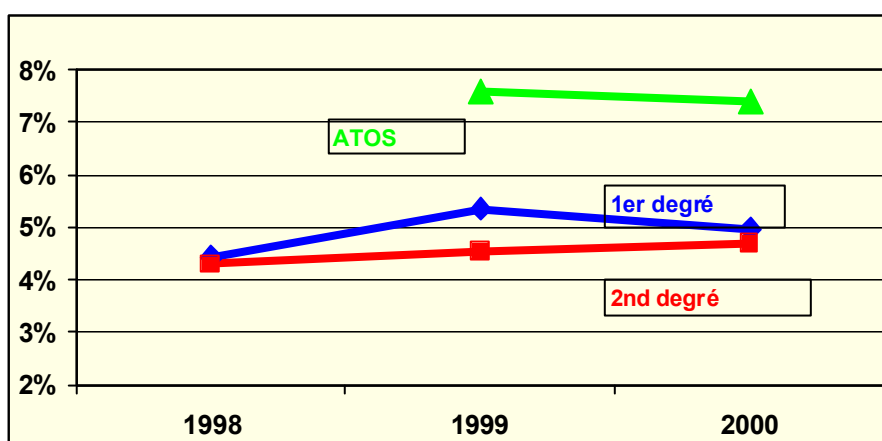
Sont considérés tous les congés repérés dans EPP, AGORA et AGAPE, y compris les congés longue durée.

Taux d'absence annuel moyen : $TA = \frac{\text{nombre total jours congés année}}{365 \times \text{effectif de référence}}$

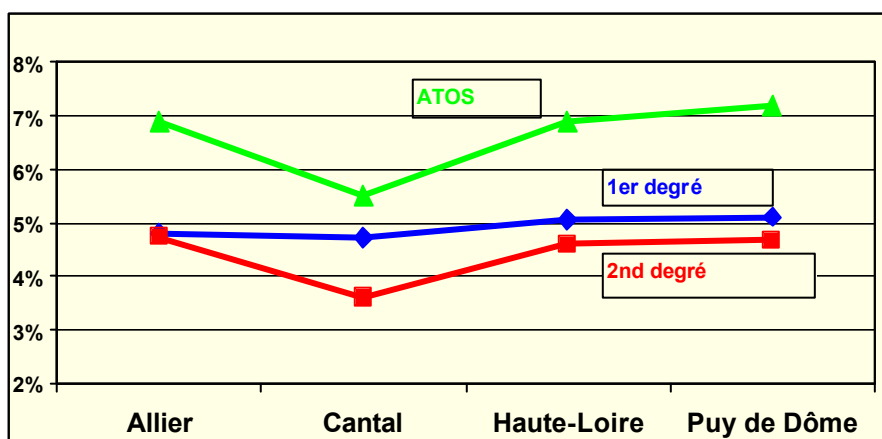
2000-2001	1 ^{er} d	2 nd d	ATOS
Effectif avec au moins 1 absence	50%	45%	57%
Taux d'absence annuel moyen	5%	4,7%	7,4%

Le taux d'absence annuel moyen des enseignants (5 %) est inférieur à celui des ATOS (7,4 %)

Évolution annuelle du taux d'absence moyen des personnels



Taux d'absence moyen des personnels par département



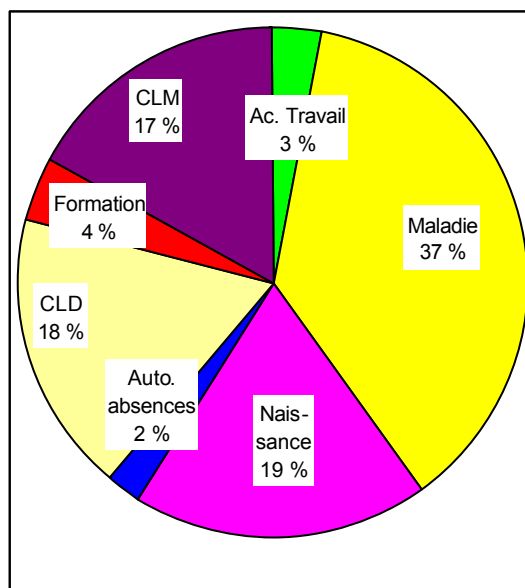
Les femmes plus absentes que les hommes en moyenne

2000-2001	1 ^{er} degré		2 nd degré		ATOS	
	Hommes	Femmes	Hommes	Femmes	Hommes	Femmes
Tous congés	2,9%	5,7%	2,8%	6,2%	6,4%	8%
Hors naissance	2,9%	3,8%	2,8%	4,4%	6,4%	7,2%

Mais les femmes ATOS sont moins absentes que les hommes après 40 ans.

Les absences

Motifs des absences de tous les personnels

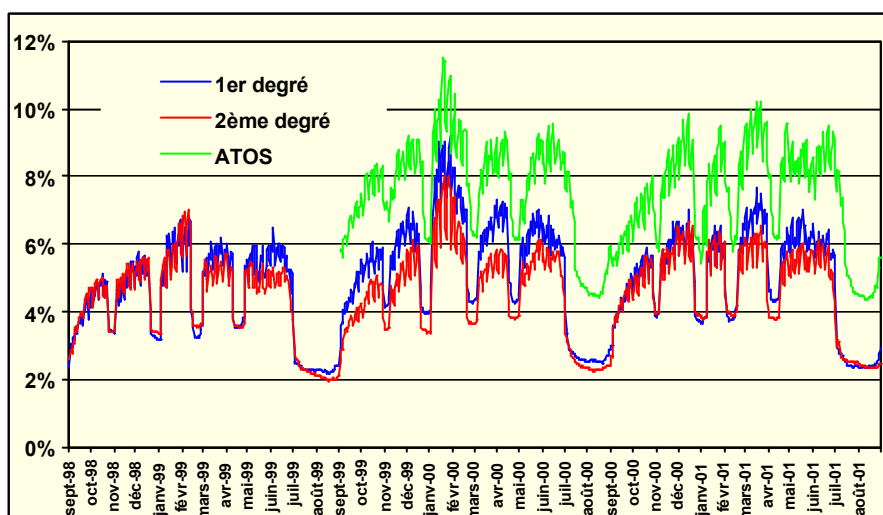


Pour l'ensemble des personnels de l'académie, la maladie ordinaire avec 37 % des absences arrive en tête des motifs suivie des congés pour naissance avec 19 %, puis les congés de longue durée pour 18 % et de longue maladie pour 17 %.

ATOS : les filières administratives et à responsabilité moins absentes que la filière ouvrière

Taux d'absence annuel moyen 2000-2001			
Administratif	5,2%	Catégorie	A
Ouvrier	8,8%		
Laboratoire	7,5%		
Médico-social	7,2%		
ITARF	4,8%		
		B	4,5%
		C	5,6%
			8,1%

Évolution journalière



La figure précédente représente l'évolution des effectifs absents (en %) chaque jour pendant 3 ans de septembre 1998 à août 2001. Il est à remarquer, particulièrement, la fluctuation d'une période à l'autre (par exemple, maximum lié à la grippe en février 2000) et partant la difficulté du remplacement.

Rémunérations et primes

Les indices de rémunération par type de personnels

31 décembre 2001	Indice moyen			Indice moyen corrigé temps partiel			Âge F - H
	Hommes	Femmes	F/H	Hommes	Femmes	F/H	
DIEO	721	606	0,84	719	592	0,82	-3,6
Personnels 2 nd degré	582	559	0,96	572	536	0,94	-0,8
Personnels 1 ^{er} degré	507	479	0,94	503	462	0,92	-3
Personnels ATOS	333	346	1,04	331	331	1,00	2,3
Total académie	526	484	0,92	519	465	0,90	-1,4

Le rapport de l'indice moyen des femmes à celui des hommes atteint 0,92. Si l'on prend en compte le temps partiel, à travers la quotité financière, le phénomène s'accroît avec un rapport de 0,9.

Une petite partie de la différence pourrait s'expliquer par la différence d'âge, mais l'essentiel provient de l'effet de structure où les catégories à salaires les plus faibles sont en plus grand nombre occupées par des femmes.

Distribution des indices de rémunération des personnels (titulaires et MA) au 31/12/2001

	[250 – 350]	[350 – 450]	[450 – 550]	[550 – 650]	[650 – 750]	> 750
Direction			1	33	81	165
Inspection			3	4	33	34
Éducation	3	52	115	47	23	7
Orientation		10	20	31	27	4
Personnel DIEO	3	62	139	115	164	210
Agrégé, chaire sup.		26	36	206	206	367
Certifié	5	1097	1846	1036	948	320
PLP	2	220	455	324	335	51
PEGC			204	6	363	
PE /Institut		52	76	100	16	
Adjointes ens.		1	14			
MA	76	41				
Personnels 2nd degré	83	1437	2631	1672	1868	738
Personnels 1^{er} degré	15	2702	2284	1629	72	2
Administratif et doc.	469	456	179	82	27	5
Ouvrier	2117	185				
Laboratoire	117	21	1			
Médico-social	43	81	83	10	3	8
ITARF	16	16	12	11	3	1
Personnels ATOS	2755	759	275	103	33	14
TOTAL	2864	4960	5329	3519	2137	964

De légères différences apparaissent avec les valeurs des effectifs de la page 3, dues à des effets rétroactifs de changement de corps ou de position, non pris en compte dans la paye de décembre.

Valeur annuelle du point indiciaire : **décembre 2001 : 339,90 F soit 51,82 €**

Le traitement annuel brut s'obtient en multipliant l'indice nouveau majoré par la valeur du point.

Rémunérations et primes

Distribution des indices de rémunération des personnels non titulaires au 31/12/2001

	[250 – 300]	[300 – 350]	[350 – 450]	> 450
Contractuels Ens	0	60	245	33
Contractuels ATOS	323	37	10	9
MI / SE	1269			
Total	1592	97	255	42

Les indemnités 2001 (en francs)

Chapitre 31.91 « Personnels d'administration »	22 276 974
Frais de représentation	69 720
Travaux supplémentaires (IHTS et IFTS)	5 893 820
Sujétions spéciales	5 732 949
Rendement et productivité	523 850
Qualification et technicité	2 746 126
Enseignement et de surveillance	304
Forfaitaires spéciales (service, laboratoire...)	4 526 414
Résidence – éloignement et CPA	2 783 787
Chapitre 36.60 « Lycées et collèges. Personnels d'internat et de demi-pension »	2 677 633
Forfaitaires (IFTS, service, laboratoire...)	2 120 779
Sujétions spéciales	198 662
CPA et divers	358 191
Chapitre 31.96 « Autres personnels d'administration non titulaires » Indemnité médiateur	21974
Chapitre 31.94 « Personnels enseignants »	167 841 101
Sujétions spéciales (remplacement...)	49 146 122
Enseignement et surveillance (ISO...)	83 062 475
Divers (indemnité exceptionnelle, ...)	1 506 340
Résidence – éloignement et CPA	34 126 163
Chapitre 31.95 «Heures supplémentaires d'enseignement »	92 473 745
Chapitre 37.84 « Insertion professionnelle » (HSA, HSE)	287 941
Chapitre 36.71 « Établissements scolaires et de formation. Pédagogie et fonctionnement » (HSE, vacation ZEP ...)	1 000 000
TOTAL GÉNÉRAL	286 579 371

Total des indemnités du 1^{er} janvier 2001 au 31 décembre 2001 pour les titulaires et non titulaires (hors indemnités de jury).

La formation continue en 2000 - 2001

Taux de formation (en pourcentage de personnes formées à l'effectif total)

2000-2001	Taux de formation	taux de formation des femmes
Ens 2 nd degré (*)	45 %	45 %
DIR – INSP	63 %	
ATOS	40 %	41 %
Non titulaires Ens	53 %	
Non titulaires ATOS	68 %	

(*)A l'instar des enquêtes nationales, on compte ici dans les enseignants 2nd degré les personnels d'éducation et d'orientation.

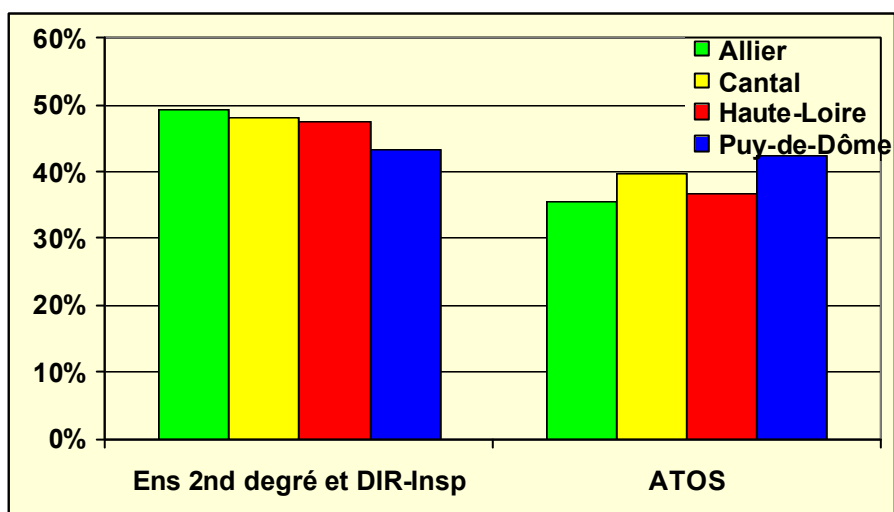
- o une personne sur deux se forme ;
- o les ATOS titulaires se forment moins que les enseignants.

Le taux de formation diffère selon le corps

Agrégés	50 %	ATOS catégorie A	70 %
Certifiés	50 %	B	68 %
PLP	36 %	C	32 %
PEGC	36 %	Dir – Insp	63 %

Les ATOS catégorie A suivent le plus de formations.

Le taux de formation varie peu entre départements



Les modalités

2 ^{ème} degré et DIR-Insp			ATOS		
CAT + FCI	FIL	Total	CAT + FCI	FIL	Total
60,6%	39,4%	100%	86,1%	13,9%	100%

Trois modalités de formation existent dans l'académie :

- les formations à caractère institutionnel dites aussi à public désigné (FCI),
- les formations à candidature individuelle, offerte sur catalogue (CAT),
- les formations à l'initiative locale des établissements et des services (FIL).

La formation continue en 2000 - 2001

Les fonctions de la formation continue

Détail en 2000 2001	2 nd degré et DIR-Insp		ATOS	
	Nombre de personnes formées (y compris doublons)	Durée moyenne (jours)	Nombre de personnes formées (y compris doublons)	Durée moyenne (jours)
Adaptation à un emploi	203	2,7	284	1,8
Préparation aux concours	95	4,1	306	3,4
Accompagnement de réformes de structures et de nouveaux programmes	1194	0,9	61	0,8
Adaptation à l'environnement pédagogique	466	1,1	21	1,9
Actualisation ou approfondissement de connaissances	2903	2,2	1294	2,2
Nombre total de personnes formées et durée moyenne	4861	2,2 j	1966	2,9 j

L'actualisation ou approfondissement de connaissances est la principale fonction de la formation, tant pour les enseignants que les ATOS, suivie de l'accompagnement de réformes de structures et de nouveaux programmes pour les enseignants du 2nd degré et DIR-Insp.

Les formations nationales par corps et catégorie

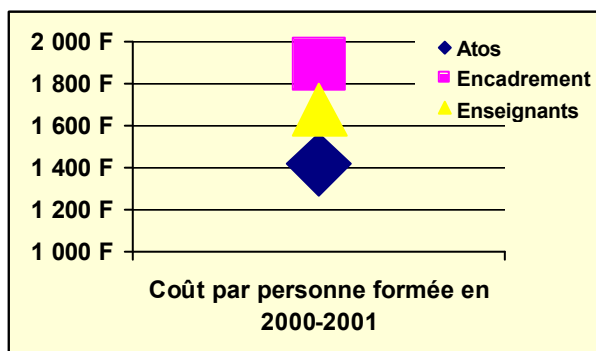
	2000	Taux de formation 2000
Enseignants 2 nd degré	325	4 %
Direction/ Inspection	150	43 %
ATOS catégorie A	59	23 %
ATOS catégorie B	49	9 %
ATOS catégorie C	17	0,5 %

Les personnels de direction et d'inspection, ainsi que les personnels ATOS de catégorie A, sont ceux qui participent le plus à des formations nationales. Les ATOS de catégorie C ne sont représentés que par 0,5 % de leur effectif à des formations nationales en 2000 – 2001.

Les budgets 2001

Global	Hors achats matériels pédagogiques
9 675 923 F	8 881 220 F

Coût annuel moyen tous personnels : 1 609 F



Médecine de prévention

Visites médicales

	1999-2000
Examens systématiques : risques professionnels	739
<i>dont enseignants d'atelier, EPS, biologie, biochimie</i>	236
<i>Laboratoire</i>	26
<i>Personnel ouvrier</i>	477
Handicapés (COTOREP)	5
Femmes enceintes	10
Reprise de travail (après CLM, CLD, Acc T)	
Visites occasionnelles	319
TOTAL	1073
Suivi médical des personnels de cuisine	suivi par le médecin du rectorat et des médecins agréés

Orientations après visite médicale

	1999-2000
Suivi par le médecin de prévention	63
Orientation vers le médecin traitant	35
Orientation vers spécialiste	16
Hospitalisation	0
Orientation vers service social	30

Conclusions professionnelles

	1999-2000
Aménagement de poste	15
Changement de poste / reclassement	3
Appui médical à mutation	14
Réadaptation	1
Reprise de travail après congé long	12
Inaptitudes temporaires	30
définitives	6
Certificat d'aptitude spécifique	2

Médecine de prévention

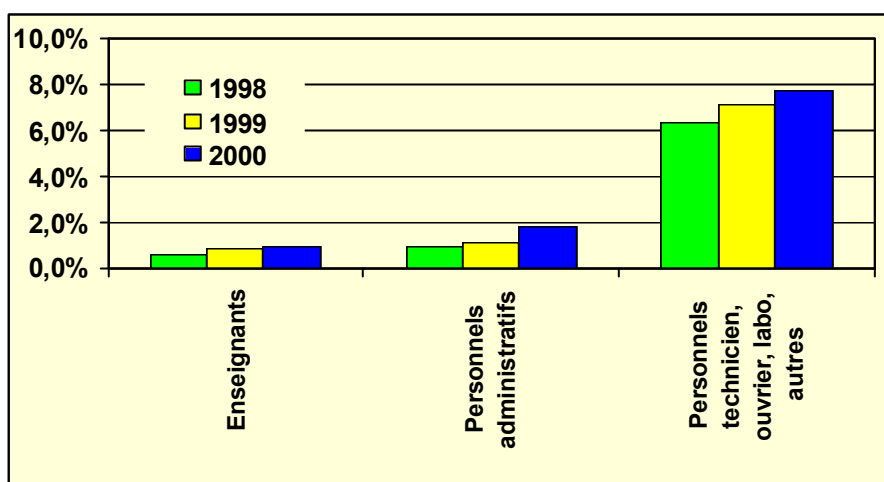
Les accidents du travail

Nombre d'accidents et de jours d'arrêts de travail

	1998		1999		2000	
	Nombre	Jours arrêt	Nombre	Jours arrêt	Nombre	Jours arrêt
Accidents de service et mission	353	3809	369	3560	447	5079
Accidents de trajet	62	627	81	877	73	747
Total	415	4436	450	4437	520	5826

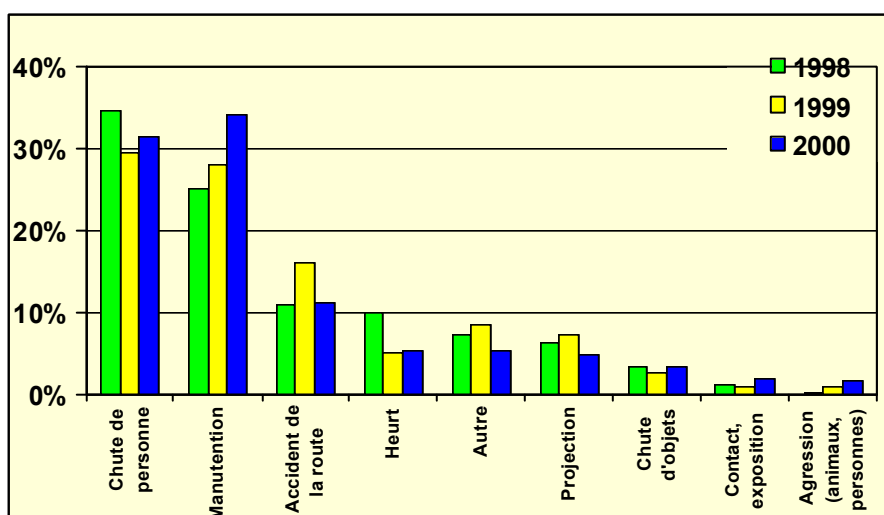
A ajouter 5 accidents du travail au rectorat en 1999 et 2 en 2000.

Pourcentage d'accidents par type de personnel



Les enseignants et les personnels administratifs ont 3 fois moins d'accidents que les ouvriers et techniciens.

Les causes d'accidents



Quelques comparaisons

Chute de personne : Telecom 26 %
CNRS 30 %

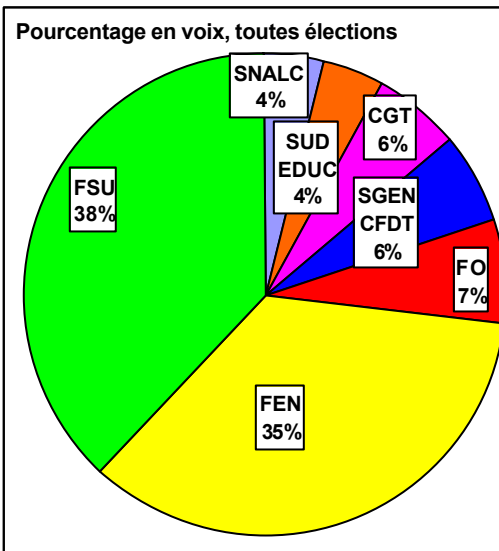
Relations professionnelles et sociales

Résultats des élections aux commissions paritaires

La FEN est prépondérante avec 99 % de voix pour les personnels d'inspection et de direction, 49,6 % pour les ATOS et 41,8 % pour les enseignants du premier degré. La FSU l'est pour les corps d'enseignants du 2nd degré, d'éducation et d'orientation avec 50,2 % des voix.

En sièges pour l'ensemble des CAPA et CAPD :

FSU : 63	SNALC : 5
FEN : 61	SUD : 2
SGEN : 6	SPLN : 1
FO : 6	Tirés au sort : 3
CGT : 5	



Décharges syndicales d'activités de service en ETP

2001/2001	Décharges syndicales en ETP
Ens 1 ^{er} degré	14,7
Ens 2 nd degré	25,6
ATOS	8,5
Total	48,8

Contentieux et jugements

Recours introduits	Pour excès de pouvoir	Plein contentieux	Procédures d'urgence	Total
1998	18	7		25
1999	17 (+39 PLP)	1	0	18
2000	17	3	2	22
2001	13	7	3	23

Les 39 recours PLP concernent des obligations réglementaires de service

Jugements intervenus	Annulation	Désistement	Rejet	Total
1998	14	8	29	51
1999	4 (+3 PLP)	5	32 (+14 PLP)	41
2000	4+1 indemnités.	5	20	30
2001	2	5	25	32

L'action sociale

Budget global

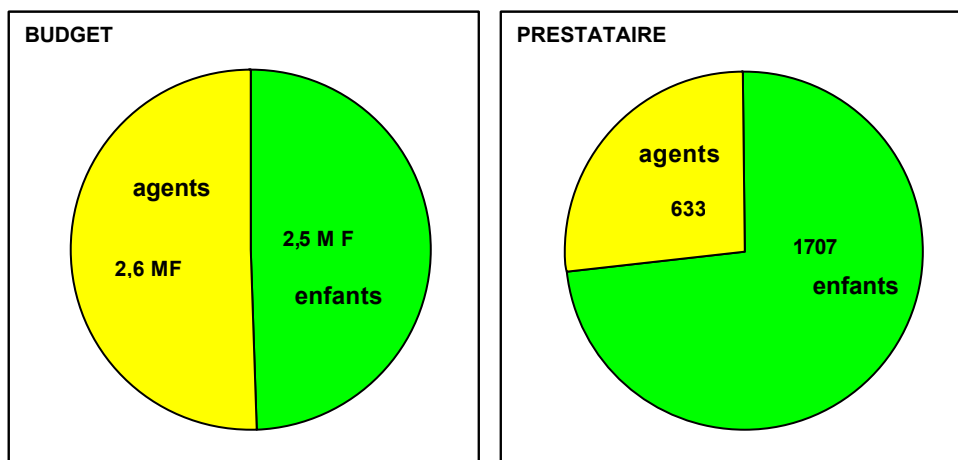
Les actions	1998	1999	2000	2001	% 2001
PIM	2 000 796 F	1 843 204 F	2 483 432 F	2 055 497 F	39%
AEX	1 345 165 F	1 461 065 F	1 524 977 F	1 404 441 F	27%
ASIA	1 769 629 F	1 767 345 F	1 522 334 F	1 808 426 F	34%
TOTAL	5 115 590 F	5 071 614 F	5 530 743 F	5 268 364 F	100%
<i>Aide au logement</i>			87 000 F	86 000 F	

PIM : prestations interministérielles
AEX : aides exceptionnelles
ASIA : actions à l'initiative de l'académie

Les actions et les personnes concernées (2001)

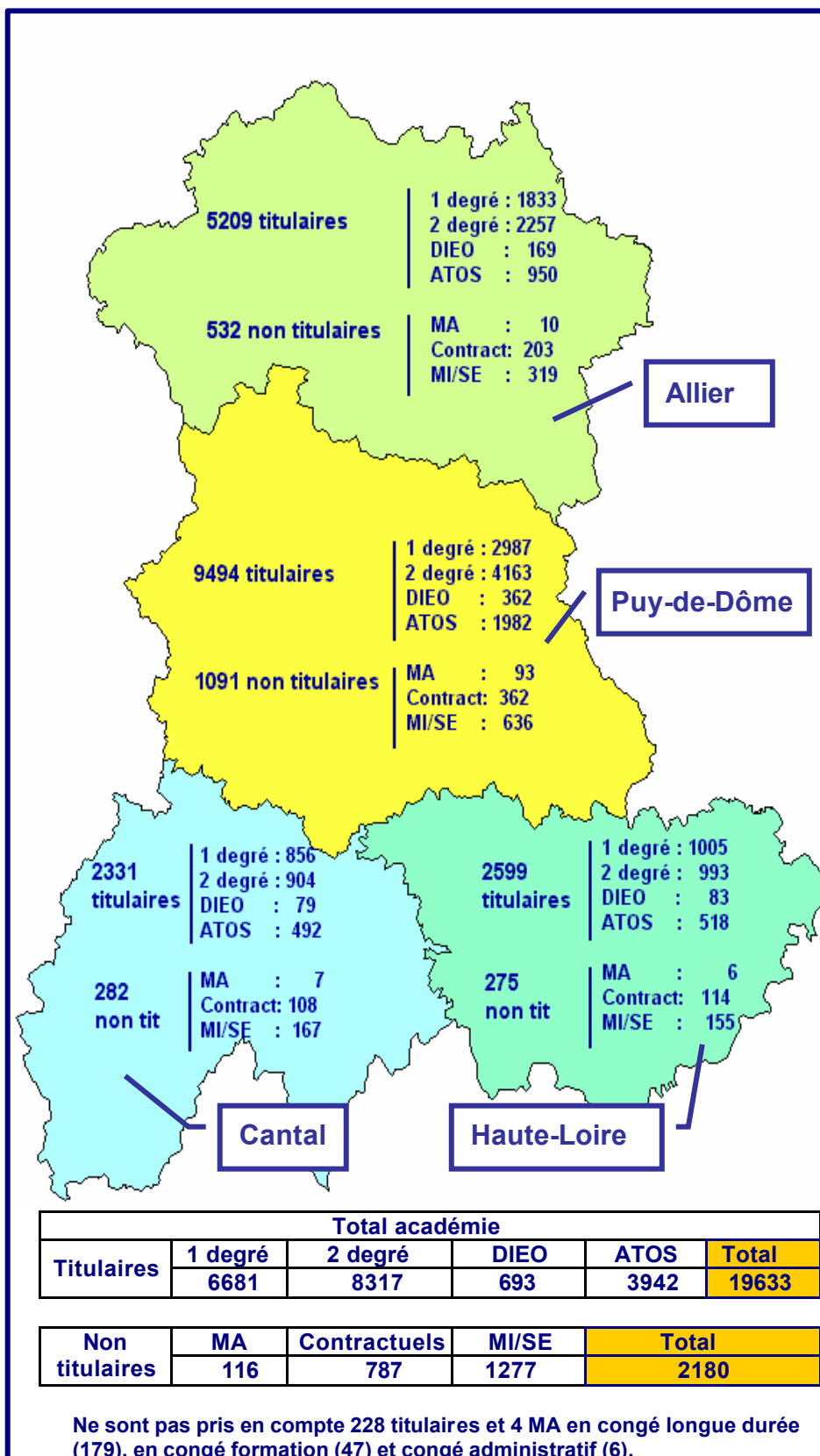
PIM	Budgets	Prestataires
Aide aux séjours	371 151 F	763
Garde d'enfants	306 718 F	207
Enfants handicapés	991 650 F	104
Subventions repas	385 978 F	
Total PIM	2 055 497 F	1074
Total AEX	1 404 441 F	441
ASIA		
Prestation installation	398 500 F	114
Aide à la caution	141 944 F	62
Rentrée universitaire	593 300 F	315
Vacances famille	298 148 F	626
BAFA	38 250 F	32
Hospitalisation	39 136 F	16
Consultations – conseils	70 036 F	
Restauration	229 112 F	
Total	1 808 426 F	1165

Répartitions (2001)



Récapitulatif des effectifs en 2001 par département

Personnels en activité



Quelques sigles

AGAPE	Base de gestion des personnels du 1 ^{er} degré
AGORA	Base de gestion des personnels ATOS
ATOS	Personnels administratifs, techniques, ouvriers, de service et de santé
CFA	Congé de fin d'activité
CLD	Congé de longue durée
CNASEA	Centre national pour l'aménagement des structures des exploitations agricoles
CPA	Cessation progressive d'activité
DIEO	Direction, inspection, éducation , orientation
EPP	Base de gestion informatique du 2 ^{ème} degré emplois - postes - personnels
ETP	Équivalent temps plein
GAIA	Base de gestion de la formation continue
GRETA	Groupement d'établissements pour la formation continue
IA	Inspection académique
ITARF	Ingénieur, technicien et administratif de recherche et de formation
LP	Lycée professionnel
MA	Maître auxiliaire
MI/SE	Maître d'internat / Surveillant d'externat
OEA	Ouvrier d'entretien et d'accueil
PEGASE	Base de gestion des aides éducateurs
PEGC	Professeur d'enseignement général des collèges
PLP	Professeur de lycée professionnel
TZR	Titulaire en zone de remplacement

Pour en savoir plus

Académie de CLERMONT-FERRAND, éléments du bilan social

Note interne n° 14 : aides-éducateurs de 1998 à 2000, CES-CEC en 2000, 16 p.

Note interne n° 19 : absences des personnels ATOS de 1999 à 2000, 64 p.

Note interne n° 20 : absences des personnels dans le 1^{er} et 2nd degré de 1998 à 2000, 99 p.

Note interne n° 21 : Données sur la formation continue, 1998 à 2001, 66 p.

Note interne n° 22 : Recrutements et promotions des personnels de l'académie de Clermont-Ferrand, de 1999 à 2001, 19 p.

Bilan social 2001, Études et notes n°9, Novembre 2002, 167 p.

Des exemplaires du bilan social peuvent être demandés à :

Service : études – gestion prévisionnelle – bilan social
3, Avenue Vercingétorix
63033 Clermont-Ferrand cedex 1

Secrétaire général de l'académie : Alain Roume

Directeur des ressources humaines jusqu'au 01/09/2002

Jean François Desseux

Service : études – gestion prévisionnelle - bilan social

Responsable : Jean-François Mezeix

Chargées d'études : Martine Lalloz, Valérie Chapotier

avec la participation de Stéphanie Villart

et l'aide de Priscilla Huart et Marie Laure Montel

N'hésitez pas à nous faire part de vos remarques et suggestions

Service : études – gestion prévisionnelle – bilan social :

Ce.etud@ac-clermont.fr