



# Notes Statistiques

Académie de Clermont-Ferrand

## Insertion dans la vie active des lycéens et des apprentis

Les enquêtes IVA-IPA 2011

numéro 09-12  
juillet 2012



Ce document est édité par :



**Auteur**

Martine HIRIART-DURRUTY

**Secrétariat :**

Marie-José TEIXEIRA

**Division Statistique et Evaluation**

Tél. : 04 73 99 32 71

Fax : 04 73 99 32 78

[dse@ac-clermont.fr](mailto:dse@ac-clermont.fr)

**Consultation en ligne :**

Grand public

<http://www.ac-clermont.fr/stat/>

Depuis un site académique

<http://statpro.ac-clermont.fr>



# Sommaire

<b>L'insertion professionnelle au 1<sup>er</sup> février 2011, soit 7 mois après la sortie de formation initiale des jeunes lycéens et apprentis semble amorcer une reprise...</b>	1
<b>Les résultats de l'insertion par niveau de formation</b>	2
<b>Une reprise de l'emploi inégale pour les filles et les garçons</b>	3
Dans IVA	
Dans IPA	
<b>Le niveau de diplôme est un facteur déterminant de l'insertion professionnelle...</b>	3
<b>Etre diplômé est aussi un facteur favorable...</b>	4
<b>Les situations d'emploi ou de chômage par diplôme</b>	5
<b>Au 1<sup>er</sup> février 2011, les apprentis s'insèrent 2 fois plus sur des emplois stables...</b>	5
<b>L'insertion selon les spécialités de formation suivies</b>	6
<b>Des taux d'emploi contrastés selon la spécialité de formation des jeunes dans IVA en 2011...</b>	7
<b>Des taux d'emploi contrastés selon la spécialité de formation des jeunes dans IPA en 2011...</b>	8
<b>Annexe I : l'insertion selon le niveau et la spécialité de formation</b>	9
Enquête IVA	
Enquête IPA	
<b>Annexe II : les caractéristiques de la population enquêtée en 2011</b>	11
Les sorties par spécialité de formation	
Les spécialités de formation par genre au 1 <sup>er</sup> février 2011	
Dans IVA	
Dans IPA	
<b>Annexe III : fiches spécialités de formation dans la <u>filière Production</u> (sources IVA et IPA 2011)</b>	15
• <b>Indicateurs</b> par genre, par niveau, par taux d'emploi, des sortants quelle que soit la voie de formation (scolaire et apprentissage)	
• <b>Indicateurs détaillés</b> par genre, par niveau, par taux d'emploi, des sortants % apprentissage par voie de formation	
<b>Annexe III (suite) : fiches spécialités de formation dans la <u>filière Services</u> (sources IVA et IPA 2011)</b>	28
• <b>Indicateurs</b> par genre, par niveau, par taux d'emploi, des sortants quelle que soit la voie de formation (scolaire et apprentissage)	
• <b>Indicateurs détaillés</b> par genre, par niveau, par taux d'emploi, des sortants % apprentissage par voie de formation	



# La situation des jeunes à la sortie d'une formation professionnelle dans l'Académie de Clermont-Ferrand ?

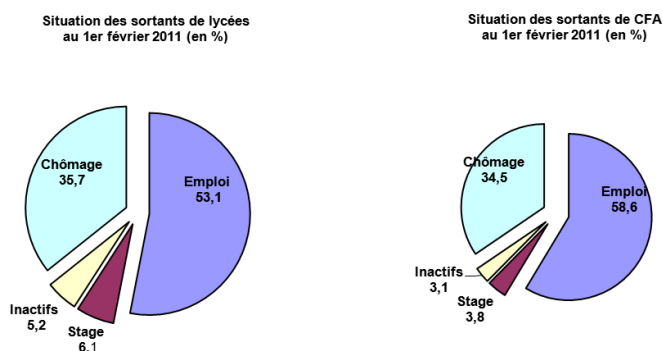
Le Ministère de l'éducation Nationale (Direction de l'Evaluation de la Prospective et de la Performance DEPP) réalise, au 1<sup>er</sup> février de chaque année, deux enquêtes nationales sur l'insertion des jeunes sortant de formation professionnelle avec ou sans diplôme et leurs conditions d'entrée sur le marché du travail. Ces 2 enquêtes au nom d'IVA<sup>1</sup> pour l'insertion des jeunes qui ont suivi la voie scolaire et IPA<sup>2</sup> pour ceux qui ont pris la voie de l'apprentissage permettent d'évaluer les politiques éducatives en matière d'enseignement professionnel et de connaissance du devenir des élèves et des apprentis 7 mois après leur sortie.

Au 1<sup>er</sup> février 2011, le Rectorat de Clermont-Ferrand a interrogé 5 973 élèves sortants des filières professionnelles et technologiques jusqu'au BTS dans l'enquête IVA et 4 381 apprentis dans l'enquête IPA, ayant arrêté leur formation, avec ou sans diplôme, à la fin ou au cours de l'année scolaire 2009-2010.

Avec respectivement 50,7 % et 46,5 % les taux de réponse des enquêtes IVA et IPA diminuent pour la troisième année consécutive.

En 2011, le taux d'emploi est en augmentation de 2,7 points pour les lycéens (53,1%) et de 2,5 points pour les apprentis (58,6 %) par rapport à l'année 2010 où la reprise se faisait attendre après la crise économique de 2009. Ce taux d'emploi s'est toutefois dégradé (-1,6 points) pour les jeunes lycéennes par rapport à 2010.

Un niveau de diplôme élevé préserve davantage du chômage quelle que soit la conjoncture, et plus encore lorsque les jeunes ont leur diplôme.



## L'insertion professionnelle au 1<sup>er</sup> février 2011, soit 7 mois après la sortie de formation initiale des jeunes lycéens et apprentis semble amorcer une reprise...

Sur les 5 973 sortants des formations technologiques ou professionnelles de lycées<sup>3</sup>, 1 895 d'entre eux (soit 31,7 %) déclarent poursuivre des études par la voie scolaire ou par apprentissage. Parmi les 4007 jeunes restant, plus d'un jeune sur deux (53,1 %) trouve un emploi et 35,7 % sont au chômage au 1<sup>er</sup> février 2011, 7 mois après la fin de leur dernière année scolaire. Les taux d'inactivité (élève n'ayant pas d'emploi et n'en recherchant pas) et de stage restent stables par rapport à 2010,

respectivement 5,2 % et 6,1%. Après deux années de baisse du taux d'emploi, qui correspondent à un contexte économique très défavorable, l'enquête 2011 montre une augmentation en un an de 2,7 points du taux d'emploi pour les jeunes sortants de formation par la voie scolaire. Le taux de chômage observé est en recul de -2,1 points par rapport au 1<sup>er</sup> février 2010.

Tout comme celui des lycéens, le taux d'emploi des sortants de l'apprentissage augmente en 2011 de 2,5 points pour s'établir à 58,6 % et le

<sup>1</sup> Insertion dans la Vie Active

<sup>2</sup> Insertion Professionnelle des Apprentis

<sup>3</sup> Entre 2003 et 2007, seule la moitié des formations était enquêtée, le complément étant enquêté l'année suivante.

taux de chômage diminue de -2,7 points pour s'approcher de celui des lycéens à 37,2%.

Bien que depuis longtemps les résultats des enquêtes IVA et IPA montrent que les jeunes sortants de l'apprentissage s'insèrent mieux que les sortants de lycée - leur formation alterne avec une expérience professionnelle validée par un contrat de travail - depuis 2008, années de mauvaise conjoncture, l'écart entre le taux d'emploi des sortants de la voie scolaire et celui de l'apprentissage se réduit : il est passé de -8,8 à -5,5 points et l'écart entre les deux taux de chômage, de -5,5 points à -1,2 points.

Les taux d'insertion entre les niveaux de formation restent marqués et le taux d'emploi est d'autant plus favorable que le niveau de formation est élevé. En 2011, c'est le taux d'emploi des lycéens de niveau V (CAP) qui augmente le plus en 1 an (+3,6) alors que celui des niveaux «BAC» et «BTS» gagne autour d'un point. Le taux de chômage qui baisse le plus est celui des

jeunes ayant le niveau Bac ou équivalent (-2 points). Le taux d'emploi aidé pour ces derniers baisse de près de -1,8 points et le taux d'inactifs<sup>4</sup> augmente de près d'un point (+0,9) alors qu'en moyenne le taux d'inactifs stagne.

Du côté de l'apprentissage, ce sont les taux d'emploi des niveaux les plus élevés (niveaux licence professionnelle et plus et BTS) qui augmentent de façon très significative (respectivement +9,5 et +5,7, alors qu'ils chutaient en 2010 ; et les taux d'emploi des niveaux BAC et CAP reculent respectivement de -1,2 et -0,4 points. Au 1<sup>er</sup> février 2011, comme pour les sortants de lycées, le taux d'inactifs chez les apprentis augmente (+2,4 points) : dans la conjoncture morose du début 2011 peut-être se sont-ils découragés de leur chance de trouver un emploi avec un niveau BAC pour ne pas en rechercher un ?

Il est à noter en 2011 un net recul du nombre des sortants de niveau Vbis (sans qualification ni diplôme) tant chez les lycéens que chez les apprentis.

## Les résultats de l'insertion par niveau de formation

en %	Niveau de formation	Emploi	dont emploi aidé	Stage	Inactifs	Chômage	Effectifs
IVA	III +	66,4	11,9	2,7	2,2	28,7	1052
	IV	57,1	11,2	6,2	5,2	31,5	1633
	V	39,3	8,2	8,2	7,2	45,2	1255
	VBis	3,9	0,0	17,5	10,4	68,2	67
	Total	53,1	10,2	6,1	5,2	35,7	4007
IPA	II et I	80,1	6,2	1,0	2,1	16,8	410
	III	74,3	5,6	7,1	0,7	17,8	245
	IV	68,2	5,1	3,1	4,7	24,1	904
	V	51,6	3,2	3,6	2,2	42,7	1839
	VBis	24,5	2,5	9,3	8,1	58,2	241
	Total	58,6	4,2	3,8	3,1	34,5	3639

Les effectifs ne comprennent pas les jeunes déclarant être en poursuite d'étude (statut scolaire ou apprentissage) ; ils sont pondérés, cf. annexe II

Les taux d'emploi calculés pour IVA (53,1 %) et pour IPA (58,6 %) comportent une incertitude évaluée ici à  $\pm 1,7$  points pour IVA et  $\pm 1,8$  points pour IPA.

<sup>4</sup> Sans emploi et n'en cherchant pas.



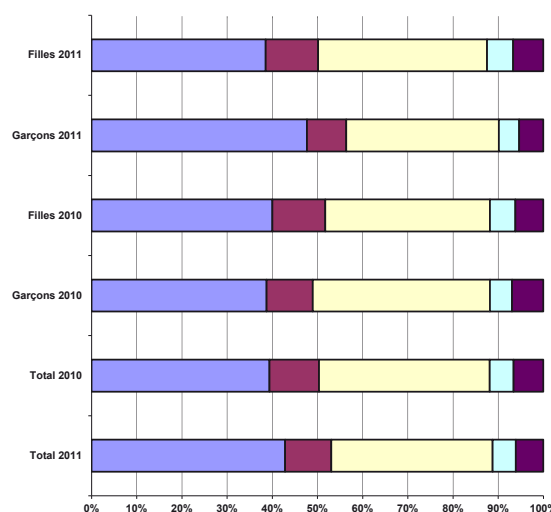
## Une reprise de l'emploi inégale pour les filles et les garçons

### Dans IVA :

L'augmentation de +2,7 points du taux d'emploi se traduit par une augmentation de +7,4 points du taux d'emploi pour les garçons (56,4%) alors que celui des filles (50,2 %) chute de 1,6 points ; le taux d'emploi des garçons redevient supérieur à celui des filles, celles-ci accusant un retard de 6,2 points. La part des filles sortant dans l'enquête 2011 est de 53,1 %, 51 % en 2010.



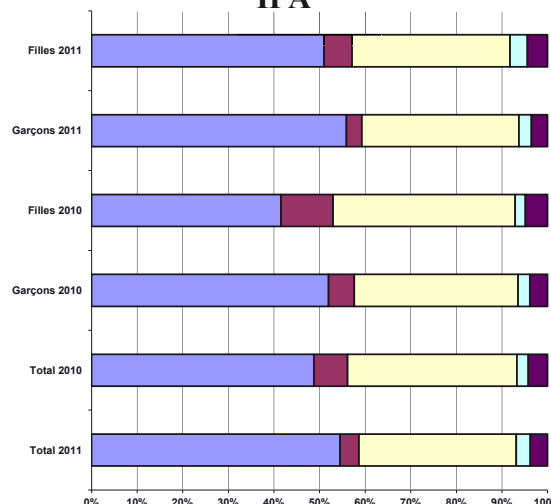
### IVA



### Dans IPA :

Contrairement à l'insertion professionnelle des lycéens, celle des apprentis, mesurée au 1<sup>er</sup> février 2011, s'est améliorée autant pour les garçons que pour les filles (respectivement +1,7 et +4,2 points) ; ce qui réduit l'écart entre le taux d'emploi des garçons (59,3 %) et celui des filles (57,1 %). L'augmentation en 2010 du nombre de filles dans l'apprentissage (+2,2 points) ne s'est pas concrétisée car il diminue de 1,5 points en 2011 (29,1 %).

### IPA



## Le niveau de diplôme est un facteur déterminant de l'insertion professionnelle...

Ainsi, plus du tiers des 4 000 sortants de formation initiale par voie scolaire, déclarent détenir un baccalauréat comme plus haut diplôme (en majorité un Bac. Pro. 25,4 %), un autre petit tiers, un CAP, 20% un BTS et le reste (un peu moins de 15 %) détient un brevet (DNB) ou n'a pas de diplôme.

Le taux d'emploi observé au 1<sup>er</sup> février 2011 s'élève significativement avec le niveau de diplôme : ainsi le taux d'emploi des jeunes déclarant un BTS comme plus haut niveau est supérieur de 12,5 points par rapport à la moyenne ; à l'opposé le taux d'emploi de ceux déclarant détenir un brevet est inférieur de - 21,8 points.

Tandis que le nombre d'apprentis sortants déclarant un diplôme de niveaux II ou I diminue de 2 points (10 %), le nombre de sortants déclarant détenir au moins un baccalauréat ou équivalent et au plus un BTS augmente légèrement ; ils représentent presque le quart des sortants de l'apprentissage.

Plus que les lycéens, les apprentis les plus diplômés sont avantagés en terme d'insertion : le taux d'emploi des apprentis déclarant un BTS comme plus haut niveau est supérieur de 22 points par rapport à la moyenne ; à l'opposé le taux d'emploi de ceux déclarant détenir un

brevet est inférieur de -24 points. Le taux d'emploi des jeunes détenant un CAP pour plus haut diplôme, diminue en un an de -5,9 points.

## Être diplômé est aussi un facteur favorable...

Si les chances d'insertion augmentent avec le niveau du diplôme (cf. tableau 1), détenir le diplôme en fin de formation devient plus discriminant dans l'insertion. En effet, depuis 3 ans, les enquêtes IVA et IPA demandent aux jeunes s'ils ont obtenu ou pas le diplôme qu'ils préparaient (tableau 2).

Globalement, le taux d'emploi des sortants de formation par la voie scolaire est de 59,5 % pour un jeune sortant de lycée et déclarant

avoir obtenu le diplôme qu'il préparait, et 49,5% quand le diplôme n'a pas été obtenu, soit un écart de 10 points. Le taux de chômage des diplômés de l'année est de 35,7 % tandis que celui des non diplômés est de 43,1 %. Dans le détail, seul le taux d'emploi des diplômés de BTS (66,1 %) échappe à ce constat.

Tout comme les lycéens, les apprentis déclarant avoir obtenu le diplôme qu'ils préparaient l'année de leur sortie d'apprentissage ont un net avantage en terme d'insertion (64,7 %) puisque ce taux est supérieur de 15 points à celui des apprentis déclarant avoir échoué à l'examen préparé en 2010.

Tableau 1 : La situation professionnelle des sortants au 1er février 2011 selon le plus haut diplôme déclaré

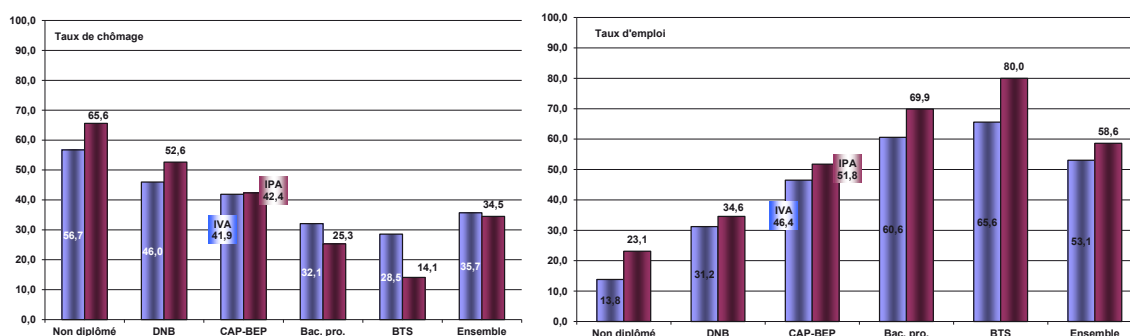
en %	dont Diplômes	emploi	Stage	Inactif	chômage	effectifs(*)
IVA	BTS	65,6	2,9	2,9	28,5	787
	Baccalauréat professionnel	60,6	4,1	3,2	32,1	1075
	Baccalauréat technologique	59,9	6,1	7,3	26,7	473
	Brevet de technicien	32,1	4,8	4,8	58,4	53
	CAP-BEP	46,5	6,5	5,1	41,9	969
	Diplôme National du Brevet (DNB)	31,2	12,8	10,0	46,0	362
	Non diplômé	13,8	17,3	12,1	56,7	151
<b>Total</b>		<b>53,1</b>	<b>6,1</b>	<b>5,2</b>	<b>35,7</b>	<b>4007</b>
IPA	Licence, maîtrise, ingénieur	80,6	0,9	1,7	16,8	366
	BTS	80,0	4,3	1,7	14,1	232
	Baccalauréat professionnel	69,9	1,9	2,9	25,3	419
	Brevet professionnel	70,5	5,2	5,4	18,9	421
	CAP-BEP	51,8	3,2	2,7	42,4	1482
	Diplôme National du Brevet (DNB)	34,6	9,5	3,2	52,6	284
	Non diplômé	23,1	4,4	6,9	65,6	269
<b>Total</b>		<b>58,6</b>	<b>3,8</b>	<b>3,1</b>	<b>34,5</b>	<b>3639</b>

(\*) les effectifs sont pondérés, cf. annexe II

Tableau 2 : Le taux d'emploi et le taux de chômage suivant l'obtention du diplôme préparé en 2010

en %	Dont Diplôme obtenu en	Taux d'emploi	Taux de chômage	Total	Dont Diplôme non obtenu en	Taux d'emploi	Taux de chômage	Total
IVA	CAP	40,7	48,8	297	CAP	16,3	71,8	43
	BEP	52,9	42,0	167	BEP	24,3	61,5	125
	Bac. prof <sup>L</sup>	59,1	36,9	830	Bac. prof <sup>L</sup>	48,4	45,5	123
	Bac. techno.	52,8	37,5	228	Bac. techno.	51,8	35,7	96
	BTS	66,1	31,0	781	BTS	68,7	30,3	190
<b>Total 2011</b>		<b>59,5</b>	<b>35,7</b>	<b>2521</b>	<b>Total 2011</b>	<b>49,6</b>	<b>43,1</b>	<b>612</b>
<i>rappel 2010</i>		<i>56,4</i>	<i>39,3</i>	<i>2693</i>	<i>rappel 2010</i>	<i>40,2</i>	<i>47,2</i>	<i>722</i>
en %	Dont Diplôme obtenu en	Taux d'emploi	Taux de chômage	Total	Dont Diplôme non obtenu en	Taux d'emploi	Taux de chômage	Total
IPA	CAP	51,3	46,3	1013	CAP	39,0	56,8	373
	BEP	51,7	39,3	125	BEP	47,7	42,8	61
	Bac. prof <sup>L</sup>	70,1	28,6	197	Bac. prof <sup>L</sup>	75,0	25,0	21
	Brevet prof <sup>L</sup>	73,5	22,9	676	BP	57,9	40,5	154
	BTS	78,7	15,5	170	BTS	63,5	26,2	73
<b>Total 2011</b>		<b>64,7</b>	<b>32,3</b>	<b>2554</b>	<b>Total 2011</b>	<b>49,4</b>	<b>46,3</b>	<b>715</b>
<i>rappel 2010</i>		<i>65,3</i>	<i>31,8</i>	<i>2413</i>	<i>rappel 2010</i>	<i>42,2</i>	<i>52,1</i>	<i>769</i>

## Les situations d'emploi ou de chômage par diplôme



### A propos de l'insertion

Les enquêtes IVA et IPA permettent de décrire les conditions d'insertion des jeunes sortis de formation initiale 7 mois auparavant. Deux autres sources donnent des éléments identiques : les indicateurs de l'enquête Emploi de l'INSEE sont déclinés seulement au niveau national et les enquêtes Génération du CEREQ mesurent l'insertion 3 ans après la fin de la formation initiale des jeunes.

Outre la complexité de mettre en place les outils d'observation concordant, fiables mais également complémentaires, mesurer l'insertion des jeunes est un phénomène difficile à appréhender car l'analyse porte à un instant donné, alors que l'insertion est souvent un parcours d'insertion où les situations rencontrées par les jeunes dépendent du temps qui sépare le jeune de sa sortie de formation initiale mais aussi de la conjoncture économique rencontrée.

### Au 1<sup>er</sup> février 2011, les apprentis s'insèrent 2 fois plus sur des emplois stables...

Grace à une amélioration de la conjoncture sur le premier trimestre, 2127 jeunes sortis de formation initiale par la voie scolaire déclarent être en emploi au 1<sup>er</sup> février 2011. Cependant cet accès à l'emploi est loin d'être stable car près d'un jeune sur 2 (47,5 %) se positionne sur des emplois à durée déterminée (CDD et intérim) et près de 20% sur des emplois aidés. Par rapport au 1<sup>er</sup> février 2010, la part des contrats à durée indéterminée (CDI) recule de -2,5 points, le nombre de contrats à durée déterminée (CDD) est stable mais l'intérim est en augmentation de 5,2 points et le taux d'emploi aidé<sup>5</sup> baisse de près d'un point.

La situation est un peu différente pour les 2 133 jeunes sortants de l'apprentissage, car la part des

contrats à durée indéterminée (CDI) progresse sur la même période de +4,1 points et celle des contrats à durée déterminée (CDD) diminue de -2,4 points. On observe cependant une augmentation de l'intérim de +3,4 points ce qui dénote un marché du travail encore atone.

A la fin de leur contrat d'apprentissage, les jeunes s'insèrent en 2011 d'autant plus dans l'emploi durable, qu'ils sont plus diplômés (Licence, BTS mais aussi les bacs professionnels).

<sup>5</sup> Les contrats aidés comprennent les contrats de professionnalisation, les contrats d'aide à l'emploi (CAE), les contrats d'emploi consolidés (CEC), ainsi que les autres mesures d'aide à l'emploi (contrat initiative emploi (CIE), contrat d'avenir)

#### Détail des situations d'emploi - février 2011

en %	dont Diplômes	CDI	CDD	intérim	autres emplois *	Total(*)
<b>IVA</b>	BTS	29,3	39,1	11,4	20,2	516
	Baccalauréat professionnel	29,2	33,2	15,7	21,9	652
	Baccalauréat technologique	23,1	36,7	7,6	32,5	283
	CAP-BEP	25,4	34,7	13,8	26,0	451
	DNB, CFG	18,7	28,0	13,0	40,3	113
<b>Total 2011</b>		<b>26,5</b>	<b>34,9</b>	<b>12,6</b>	<b>26,0</b>	<b>2127</b>
<b>rappel</b>	<b>enquête 2010</b>	<b>29,0</b>	<b>34,9</b>	<b>7,4</b>	<b>28,7</b>	<b>2096</b>
<b>IPA</b>	License, maîtrise, ingénieur	54,9	27,6	6,6	10,9	295
	BTS	53,0	23,4	10,5	13,1	186
	Baccalauréat professionnel	45,3	21,1	13,6	20,1	293
	Baccalauréat autres	57,1	34,7	5,9	2,3	128
	Brevet professionnel	50,4	28,2	4,9	16,5	297
	CAP-BEP	50,0	28,3	7,6	14,1	767
	DNB, CFG	27,9	30,7	23,8	17,6	98
	non diplômé	42,0	48,4	4,8	4,9	62
<b>Total 2011</b>		<b>49,5</b>	<b>28,0</b>	<b>8,7</b>	<b>13,9</b>	<b>2133</b>
<b>rappel</b>	<b>enquête 2010</b>	<b>45,3</b>	<b>30,4</b>	<b>5,3</b>	<b>19,0</b>	<b>2020</b>

(\*) Les effectifs sont pondérés, cf. annexe II

(\*\*) fonctionnaire ou agent public, aide familial, à son compte, engagé, emplois aidés

## L'insertion selon les spécialités de formation suivies

Les enquêtes IVA et IPA offrent la possibilité de décrire l'insertion par filières de formation suivies, lorsque les effectifs répondants à l'enquête le permettent. Cette analyse montre une grande disparité dans l'accès à l'emploi.

La répartition des sortants de la voie scolaire entre les formations de la production et celle des services est toujours stable : un tiers est issu des filières de la Production, deux tiers quittent celle des Services. Après deux années de conjoncture défavorable et de baisse du taux d'emploi des jeunes issus de formation de la production, on observe en Auvergne au 1<sup>er</sup> février 2011 une hausse de 10 points (52 %) mais sans toutefois dépasser celui des jeunes formés dans la filière des Services dont le taux d'emploi chute encore de 0,9 points (53,6%). Les filles se formant peu aux métiers de la production (elles représentent 19,5 % des sortants de cette filière), elles ont moins bénéficié de cette conjoncture.

Dans les formations à la production par voie scolaire, les taux d'emploi des spécialités «électricité, électronique», «travail du bois et ameublement» et «Structures métalliques», et

dont les contingents de sortants sont importants, augmentent de plus de 15 points. Alors que les jeunes sortant «d'agro-alimentaire, alimentation» représentent 10 % des sortants des filières de production, à peine plus de deux sur dix ont trouvé un emploi.

Dans le domaine des Services, l'étendue des taux d'emploi, au regard des filières de formation dont sont issus les jeunes, est très large, allant de 19 points au-dessus de la moyenne des services («Transport, manutention et, magasinage» : 72,4 %) à près de 19 points en dessous de la moyenne «Secrétariat, bureautique» (33,9 %), segment plus saturé du marché du travail.

## Des taux d'emploi contrastés selon la spécialité de formation des jeunes dans IVA en 2011...

l'insertion selon la spécialité de formation en %	En emploi	aidé	non aidé	sans emploi	Effectifs 2011
<b>Total Production</b>	<b>52,0</b>	<b>5,8</b>	<b>46,1</b>	<b>48,0</b>	<b>1257</b>
<b>dont</b>					
Electricité, électronique	61,6	4,7	56,9	38,4	237
Spécialités pluritech. mécaniques et électriques	62,0	3,9	58,1	38,0	143
Agro-alimentaire, Alimentation	21,9	3,2	18,7	78,1	126
Travail du bois et de l'ameubl.	58,6	6,2	52,4	41,4	108
Structures métalliques	49,7	5,3	44,4	50,3	90
Techno. industrielles fondamentales	42,1	10,5	31,7	57,9	72
Moteurs et mécanique auto	55,0	2,9	52,1	45,0	69
Spécialités pluritech., Génie civil	49,0	20,0	29,0	51,0	65
Technologie des commandes de transformations industrielles	81,7	3,3	78,4	18,3	53
<b>Total Services</b>	<b>53,6</b>	<b>12,3</b>	<b>41,3</b>	<b>46,4</b>	<b>2745</b>
<b>dont</b>					
Commerce, vente	54,1	14,6	39,6	45,9	508
Comptabilité et gestion	47,7	10,7	36,9	52,3	366
Accueil, hôtellerie, tourisme	55,7	4,6	51,1	44,3	300
Santé	64,3	16,1	48,3	35,7	265
Secrétariat, bureautique	33,9	8,6	25,3	66,1	259
Spécialités pluriv. sanitaires et sociales	60,2	4,8	55,4	39,8	256
Coiffure, esthétique et autres soins	61,9	38,8	23,1	38,1	176
Spécialités pluriv. échanges et gestion	44,6	17,9	26,7	55,4	151
Transport, manut, magasinage	72,4	9,4	63,0	27,6	108
Nettoyage, assain., protect. envir.	54,8	6,1	48,8	45,2	65
<b>Total</b>	<b>53,1</b>	<b>10,3</b>	<b>42,8</b>	<b>46,9</b>	<b>4002</b>

Ne sont représentés que les spécialités de formation dont les effectifs répondant à l'enquête permettent d'analyser les résultats (77 % des effectifs de la production et 90 % des effectifs des services)

La structure de répartition des sortants de l'apprentissage est très différente de celle de la voie scolaire ; les effectifs sont plus nombreux dans les filières de la production (65,6 %) et plus masculins puisqu'on n'y trouve même pas une fille sur dix. Elles sont cependant majoritaires (66,2 %) dans les filières des services. Ainsi, elles ont bénéficié de l'amélioration du taux d'emploi des jeunes formés aux métiers des Services (64,1 %), avec une augmentation de 5,4 points au-dessus du taux d'emploi moyen.

L'augmentation globale du taux d'emploi des apprentis au 1<sup>er</sup> février 2011 en Auvergne, dans le domaine de la production (+1,1 points), cache de grands disparités entre les spécialités de formation suivies : les nombreux jeunes issus des formations de «l'agro-alimentaire, du «bâtiment : construc-

tion et couverture» et «aménagement paysagers» ont des taux d'emploi supérieur à la moyenne respectivement (57,8 %, 61,4 % et 58 %). Seul, le taux d'emploi pour la filière «moteurs et mécanique auto», bien qu'en augmentation de 5 points en un an, ne dépasse pas le taux moyen d'emploi des métiers de la production (55,8 %).

Parmi les contingents d'apprentis les plus nombreux sortants des filières des Services, à savoir les apprentis sortants des formations «coiffure, esthétique...» et «accueil, hôtellerie, tourisme», et dans une moindre mesure «commerce, vente», les taux d'emploi restent très inférieurs au taux moyen d'emploi des métiers des services, l'accès à l'emploi étant bien plus difficile dans ces secteurs (respectivement 47,4 %, 44,5 % et 62,8 %).

### Abréviations

- Moteurs et Méca. : Moteurs et mécanique auto
- Spéc. méca. élec. : Spécialités pluri technologique mécanique électricité
- Tech. ind. fondtal. : Techno. industrielles fondamentales
- Elect., Electro. : Électricité, électronique
- Travail du bois : Travail du bois et de l'ameublement
- Struct. métal. : Structures métalliques
- Agro-alim. : Agro-alimentaire, Alimentation
- Bâtiment, finitions : Bâtiment : finitions
- Finances... : Finances, banque, assurances
- Accueil... : Accueil, hôtellerie, tourisme
- Coiffure,... : Coiffure, esthétique et autres soins
- Commerce... : Commerce, vente
- Informatiq... : Informatique et traitement de l'information
- transport, ... : Transport, manutention magasinage

## Des taux d'emploi contrastés selon la spécialité de formation des jeunes dans IPA en 2011...

l'insertion selon la spécialité de formation en %	En emploi	aidé	non aidé	sans emploi	Effectifs 2011
<b>Total Production</b>	<b>55,8</b>	<b>3,4</b>	<b>52,4</b>	<b>44,2</b>	<b>2388</b>
<i>dont</i>					
Agro-alimentaire, Alimentation	57,8	5,3	52,5	42,2	410
Batiment : finitions	45,3	3,4	41,9	54,7	332
Electricité, électronique	51,1	2,6	48,4	48,9	190
Moteurs et mécanique auto	54,2	0,0	54,2	45,8	183
Spécialités pluriv. de l'agronomie agric.	58,2	0,0	58,2	41,8	177
batiment : construct.& couverture	61,4	1,7	59,7	38,6	175
aménagement paysager (parcs, ...)	58,0	1,6	56,5	42,0	156
structures métalliques	52,2	2,1	50,1	47,8	140
prod. animales, élevage spécialis.	38,5	1,6	36,9	61,5	125
travail du bois et de l'ameublmnt	56,9	2,0	54,9	43,1	123
énergie, génie climatique	52,8	5,6	47,2	47,2	87
techno.industriell.fondamentales	86,5	16,2	70,3	13,5	86
<b>Total Services</b>	<b>64,1</b>	<b>5,6</b>	<b>58,5</b>	<b>35,9</b>	<b>1250</b>
<i>dont</i>					
Commerce, vente	62,8	4,8	58,1	37,2	503
Coiffure, esthétique et autres soins	47,4	6,8	40,6	52,6	162
Accueil, hôtellerie, tourisme	44,5	0,0	44,5	55,5	154
Transport, manut, magasinage	85,8	5,4	80,4	14,2	141
Finances, banque, assurances	74,9	3,8	71,1	25,1	54
Comptabilité et gestion	75,5	6,3	69,2	24,5	44
Spécialités pluriv. échanges et gestion	77,4	6,5	71,0	22,6	32
<b>Total</b>	<b>58,6</b>	<b>4,2</b>	<b>54,5</b>	<b>41,4</b>	<b>3639</b>

*Ne sont représentés que les spécialités de formation dont les effectifs répondant à l'enquête permettent d'analyser les résultats (91 % des effectifs de la production et 87 % des effectifs des services)*

## Méthodologie

Les enquêtes nationales Insertion dans la Vie Active (IVA) et Insertion Professionnelle des Apprentis (IPA), pilotées par la Division de l'Évaluation, de la Prospective et de la Performance du Ministère de l'Éducation Nationale sont réalisées chaque année au mois de février et ont pour objet l'observation de l'insertion professionnelle des jeunes 7 mois après leur sortie du système éducatif (Lycées d'enseignement technologique, professionnels publics et privés jusqu'au BTS) ou d'une formation d'apprentissage (centres de formation des apprentis (CFA)).

Ces enquêtes sont réalisées dans toutes les académies avec l'aide des établissements. C'est le seul dispositif qui renseigne tous les ans, l'ensemble des intervenants en charge de l'enseignement et de la formation professionnelle sur les modalités de passage des élèves de leur formation à la vie active.

Même si l'insertion des jeunes est un processus complexe, le calcul d'un taux d'emploi et d'un taux de chômage, tous les ans, 7 mois après la fin de leur formation, permet d'étudier l'évolution de leur condition d'emploi au niveau local et national. C'est aussi un instrument d'évaluation de l'efficacité des formations et de leur évolution.

Alors que depuis 2003 pour l'enquête IVA, la moitié des formations était enquêtée une année, l'autre moitié l'année suivante, le Rectorat étend le champ de l'enquête depuis 2008 à l'ensemble des sortants des formations : les résultats de 2008 ne sont donc comparables aux années antérieures. L'enquête IPA est et reste exhaustive, chaque année.

## Annexe I : l'insertion selon le niveau et la spécialité de formation

Lorsque l'on regarde les taux d'insertion par spécialité de formation (lorsque les effectifs les permettent), ils augmentent avec un niveau de formation plus élevé et ceci quelle que soit la filière, Production ou Services, et quel que soit le mode de formation scolaire ou par apprentissage.

### Enquête IVA

Niveau	IVA 2011	emploi	dont		Stages	Inactifs	Chômage	Total
			emploi aidé	emploi non aidé				
III	les formations de la Production	69,7	10,4	59,3	3,5	1,4	25,4	280
	ELECTRICITE, ELECTRONIQUE	82,3	5,7	76,6	0,0	0,0	17,7	62
	TECHNO.INDUSTRIELL.FONDAMENTALES	42,7	12,3	30,4	6,5	3,6	47,1	61
	les formations des Services	65,1	11,0	54,1	2,3	2,6	30,1	735
	ACCUEIL, HOTELLERIE, TOURISME	73,6	5,2	68,5	2,4	2,4	21,6	73
	COMMERCE, VENTE	69,8	9,3	60,5	1,0	2,1	27,1	166
	COMPTABILITE, GESTION	57,4	7,7	49,7	2,2	1,0	39,4	174
	SANTE	80,6	32,8	47,8	0,0	2,4	16,9	71
	SECRETARIAT, BUREAUTIQUE	61,0	14,6	46,3	2,3	2,3	34,4	75
	<b>Total niveau III</b>	<b>66,3</b>	<b>10,8</b>	<b>55,5</b>	<b>2,6</b>	<b>2,3</b>	<b>28,8</b>	<b>1016</b>
IV	les formations de la Production	63,4	5,8	57,6	3,3	3,4	29,9	486
	ELECTRICITE, ELECTRONIQUE	65,0	4,5	60,4	2,0	4,5	28,5	98
	SPEC.PLURITECHNO MECAN.-ELECTRIC.	70,1	2,1	68,1	6,7	2,1	21,2	95
	les formations des Services	54,5	13,5	41,0	7,4	6,1	32,0	1141
	ACCUEIL, HOTELLERIE, TOURISME	66,2	8,8	57,4	4,1	4,6	25,1	114
	COMMERCE, VENTE	58,6	21,3	37,3	3,4	5,4	32,5	234
	COMPTABILITE, GESTION	32,5	5,6	26,9	12,9	6,0	48,6	110
	SANTE	58,0	11,6	46,5	15,9	5,0	21,1	151
	SECRETARIAT, BUREAUTIQUE	37,4	9,4	28,0	7,3	10,4	44,8	90
	<b>Total niveau IV</b>	<b>57,2</b>	<b>11,2</b>	<b>46,0</b>	<b>6,2</b>	<b>5,3</b>	<b>31,4</b>	<b>1628</b>
V	les formations de la Production	32,9	3,5	29,4	10,0	6,3	50,8	455
	AGRO-ALIMENTAIRE, ALIMENTATION	19,5	0,0	19,5	16,6	8,2	55,7	92
	les formations des Services	43,0	10,9	32,0	7,2	7,8	42,0	801
	ACCUEIL, HOTELLERIE, TOURISME	36,1	0,0	36,1	9,8	7,0	47,1	104
	COIFFURE, ESTHETIQUE & AUTR.SOINS	69,0	57,1	11,9	3,9	5,8	21,3	107
	COMMERCE, VENTE	20,8	8,2	12,6	5,6	6,6	67,0	105
	SECRETARIAT, BUREAUTIQUE	9,1	3,1	6,0	9,4	20,3	61,2	94
	<b>Total niveau V</b>	<b>39,3</b>	<b>8,2</b>	<b>31,1</b>	<b>8,2</b>	<b>7,2</b>	<b>45,2</b>	<b>1255</b>
<b>Ensemble</b>		<b>53,1</b>	<b>10,3</b>	<b>42,8</b>	<b>6,1</b>	<b>5,2</b>	<b>35,7</b>	<b>4002</b>

Ne sont représentées que les spécialités de formations dont les effectifs permettent d'analyser les résultats



## Annexe I : l'insertion selon le niveau et la spécialité de formation (suite)

### Enquête IPA

Niveau	IPA 2011	emploi	dont		Stages	Inactifs	Chômage	Total
			emploi aidé	emploi non aidé				
II et I	les formations de la Production	86,8	18,4	68,4	0,0	1,3	11,8	88
	TECHNO.INDUSTRIELL.FONDAMENTALES	86,5	16,2	70,3	0,0	1,4	12,2	86
	les formations des Services	78,3	2,9	75,4	1,3	2,3	18,1	322
	COMMERCE, VENTE	81,5	0,0	81,5	1,3	2,0	15,2	158
	COMPTABILITE, GESTION	78,1	3,1	75,0	3,1	3,1	15,6	33
	FINANCES, BANQUE, ASSURANCES	73,2	0,0	73,2	2,4	0,0	24,4	43
	SPEC.PLURIVALECHANGES & GESTION	77,4	6,5	71,0	0,0	3,2	19,4	32
	<b>Total niveau II et I</b>	<b>80,1</b>	<b>6,2</b>	<b>73,9</b>	<b>1,0</b>	<b>2,1</b>	<b>16,8</b>	<b>410</b>
III	les formations de la Production	74,9	4,7	70,2	8,9	1,3	14,9	131
	les formations des Services	73,7	6,6	67,0	5,1	0,0	21,2	114
	<b>Total niveau III</b>	<b>74,3</b>	<b>5,6</b>	<b>68,7</b>	<b>7,1</b>	<b>0,7</b>	<b>17,8</b>	<b>245</b>
IV	les formations de la Production	66,8	3,3	63,5	4,1	5,3	23,8	678
	AMENAGEMENT PAYSAGER (PARCS, ...)	67,1	3,4	63,7	6,5	3,4	23,1	72
	SPEC.PLURIV.DE L'AGRONOMIE AGRIC.	47,7	0,0	47,7	16,2	13,5	22,6	104
	les formations des Services	72,3	10,7	61,6	0,0	3,0	24,7	226
	COIFFURE, ESTHETIQUE & AUTR.SOINS	61,0	5,5	55,4	0,0	5,5	33,5	80
	COMMERCE, VENTE	67,1	7,7	59,4	0,0	0,0	32,9	66
	<b>Total niveau IV</b>	<b>68,2</b>	<b>5,1</b>	<b>63,0</b>	<b>3,1</b>	<b>4,7</b>	<b>24,1</b>	<b>904</b>
V	les formations de la Production	50,2	2,3	47,8	3,7	2,8	43,4	1323
	AGRO-ALIMENTAIRE, ALIMENTATION	59,1	7,5	51,6	2,2	2,1	36,7	291
	BATIMENT : CONSTRUCT.& COUVERTURE	53,3	0,0	53,3	2,5	0,0	44,3	121
	BATIMENT : FINITIONS	42,2	2,6	39,6	4,0	3,8	50,0	234
	ELECTRICITE, ELECTRONIQUE	42,9	0,0	42,9	2,8	2,8	51,4	105
	MOTEURS ET MECANIQUE AUTO	44,8	0,0	44,8	0,0	2,8	52,4	107
	STRUCTURES METALLIQUES	46,4	3,3	43,1	3,3	0,0	50,3	90
	les formations des Services	55,1	5,6	49,5	3,3	0,6	41,0	516
	ACCUEIL, HOTELLERIE, TOURISME	35,3	0,0	35,3	0,0	0,0	64,7	98
	COMMERCE, VENTE	54,2	8,0	46,2	2,9	0,0	42,9	209
	TRANSPORT, MANUTENT., MAGASINAGE	92,8	0,0	92,8	0,0	0,0	7,2	104
	<b>Total niveau V</b>	<b>51,6</b>	<b>3,2</b>	<b>48,3</b>	<b>3,6</b>	<b>2,2</b>	<b>42,7</b>	<b>1839</b>
Vbis	les formations de la Production	24,7	3,5	21,2	9,1	3,8	62,4	169
	AGRO-ALIMENTAIRE, ALIMENTATION	26,1	0,0	26,1	16,5	0,0	57,4	57
	les formations des Services	23,9	0,0	23,9	9,7	18,1	48,4	72
	COMMERCE, VENTE	25,8	0,0	25,8	7,9	23,6	42,7	41
	<b>Total niveau V bis</b>	<b>24,5</b>	<b>2,5</b>	<b>22,0</b>	<b>9,3</b>	<b>8,1</b>	<b>58,2</b>	<b>241</b>
	<b>Ensemble</b>	<b>58,6</b>	<b>4,2</b>	<b>54,5</b>	<b>3,8</b>	<b>3,1</b>	<b>34,5</b>	<b>3639</b>

Ne sont représentées que les spécialités de formations dont les effectifs permettent d'analyser les résultats



## Annexe II : les caractéristiques de la population enquêtée en 2011

Au 1<sup>er</sup> février 2011, nous avons interrogé 5 973 élèves sortants des filières technologiques ou professionnelles jusqu'au BTS dans l'enquête IVA et 4 381 apprentis dans l'enquête IPA ayant arrêté leur formation, avec ou sans diplôme, à la fin ou au cours de l'année scolaire 2009-2010.

En 2011, 39,1 % des lycéens interrogés sont issus du niveau IV (Baccalauréat), 33,5 % du niveau V (CAP) et 22,9 % du niveau III (Bac+2 ans). Un peu moins de la moitié des apprentis sortants interrogés ont le niveau V (49,1 %), 21,9 % ont le niveau IV et le niveau III, toujours en augmentation, représente 6,3 %. Contrairement à l'enquête IVA où l'enseignement supérieur comprends seulement les diplômes DCG, DSCG les sortants de l'enseignement supérieur par apprentissage (niveau II et plus) sont interrogés exhaustivement et représentent 10,6 % de l'effectif, en baisse de -1,4 points

par rapport à 2010. Enfin plus de la moitié des sortants des lycées interrogés sont des filles (52,2 %), elles ne représentent que 28,8 % des apprentis, la formation par apprentissage étant peu féminisée.

Le taux de réponse de l'enquête IVA (50,7 %) et celui de l'enquête IPA (46,5) sont pour la deuxième année consécutive en baisse.

Afin de tenir compte de la non réponse, les effectifs sont pondérés. Les résultats présentés sont donc des estimations.

Pour procéder à l'analyse des indicateurs d'emploi et de chômage (cf. encadré «Définitions») nous avons exclu des calculs les sortants interrogés qui déclarent être en poursuite d'étude ou en apprentissage en février : ils sont considérés comme «faux sortants».

IVA 2011					IPA 2011			
Par niveau	inscrits	interrogés	répondants	Taux de réponse	inscrits	interrogés	répondants	Taux de réponse
II et +	66	38	26	72,2	844	464	435	93,8
III	2237	1366	753	58,0	326	276	144	55,6
IV	7285	2338	1133	52,0	1453	958	418	46,8
V	11822	2003	805	45,6	4009	2150	750	38,6
VBis	1806	228	61	31,3	2483	533	110	25,5
Total	23216	5973	2778	50,7	9115	4381	1857	46,5

### Les sorties par spécialité de formation :

Rappel : Contrairement aux années 2003-2007, l'enquête IVA porte sur l'ensemble des spécialités depuis 2008. L'enquête IVA interroge chaque année au 1<sup>er</sup> février les sortants des formations professionnelles et technologiques en lycée (sous tutelle Education nationale uniquement).

La moitié des sortants interrogés dans l'enquête IVA en 2011 se trouve concentrée dans 7 spécialités sur 42 au total : «commerce, vente» (13,6 %), «la comptabilité et gestion» (8,1 %), «Accueil, hôtellerie, tourisme» (7,4%), «Santé» (6,7%), «électricité, électronique» (6,3%), «Spécialités plurivalentes échanges et gestion» (6,1%) et «Spécialités plurivalentes sanitaires et sociales» (5,2%).

Sur 65,6 % que représentent les sortants des formations de la production dans l'enquête IVA, 20,2 % sont des filles ; elles représentent 68 % des sortants des formations des services.

En 2011 en Auvergne, six domaines de forma-

tion concentrent la moitié (53%) des sortants de l'apprentissage : «l'agro-alimentaire» (14,3%), «commerce et la vente» (13,9 %), «bâtiment, finitions» (8 %), «moteurs et mécanique auto» (5,6 %), «accueil, hôtellerie, tourisme» (5,6 %) et «bâtiment : construction & couverture» (5,5 %).

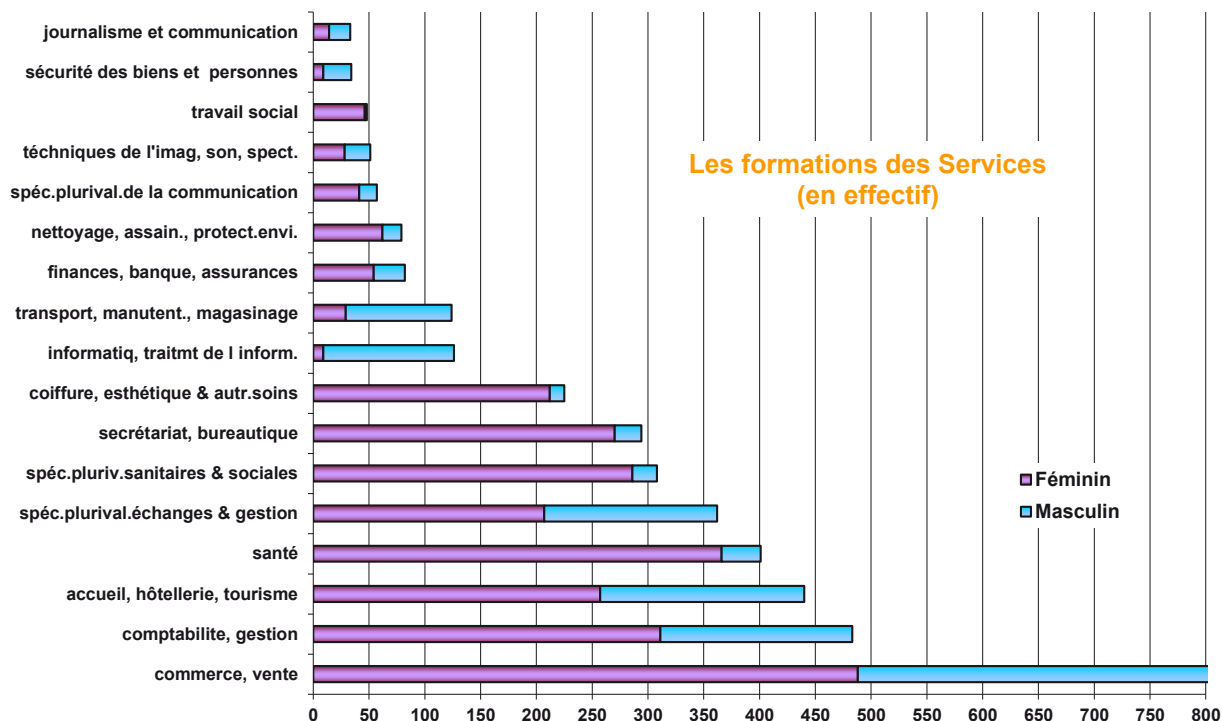
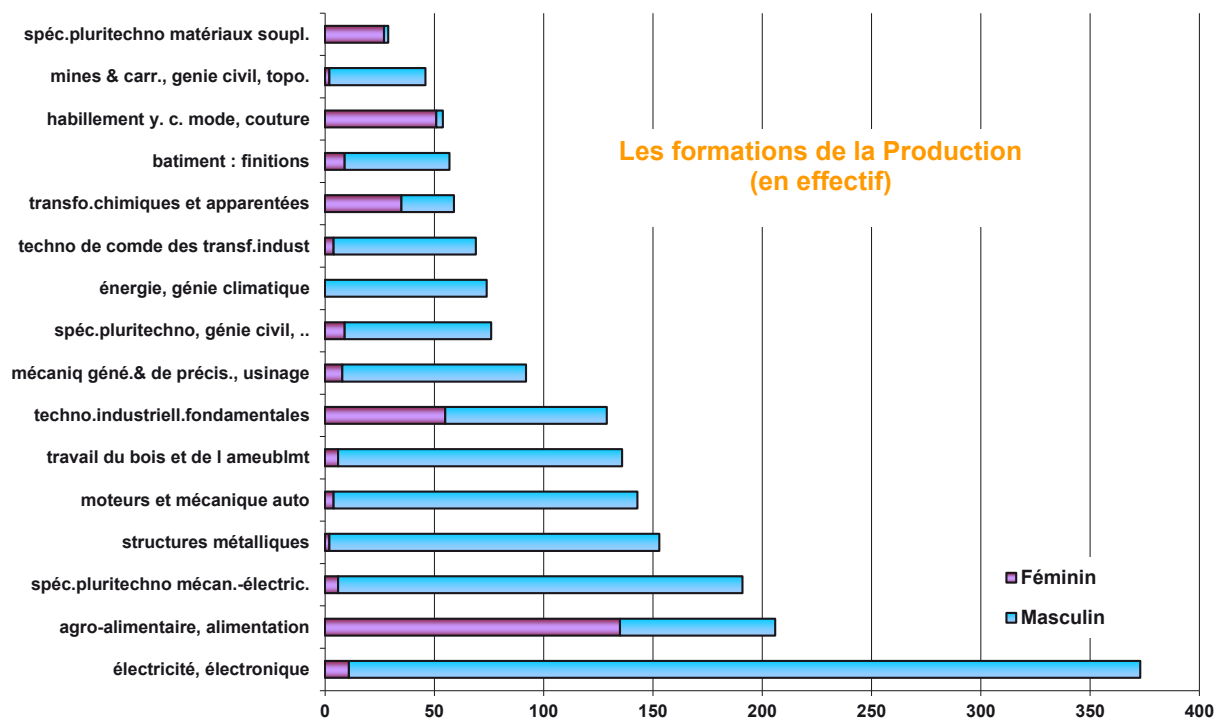
Les filles sont peu nombreuses en apprentissage (28,8 %) et concentrées dans les filières des services (64,4 %) ; elles sont 10,2 % dans les métiers de la production.

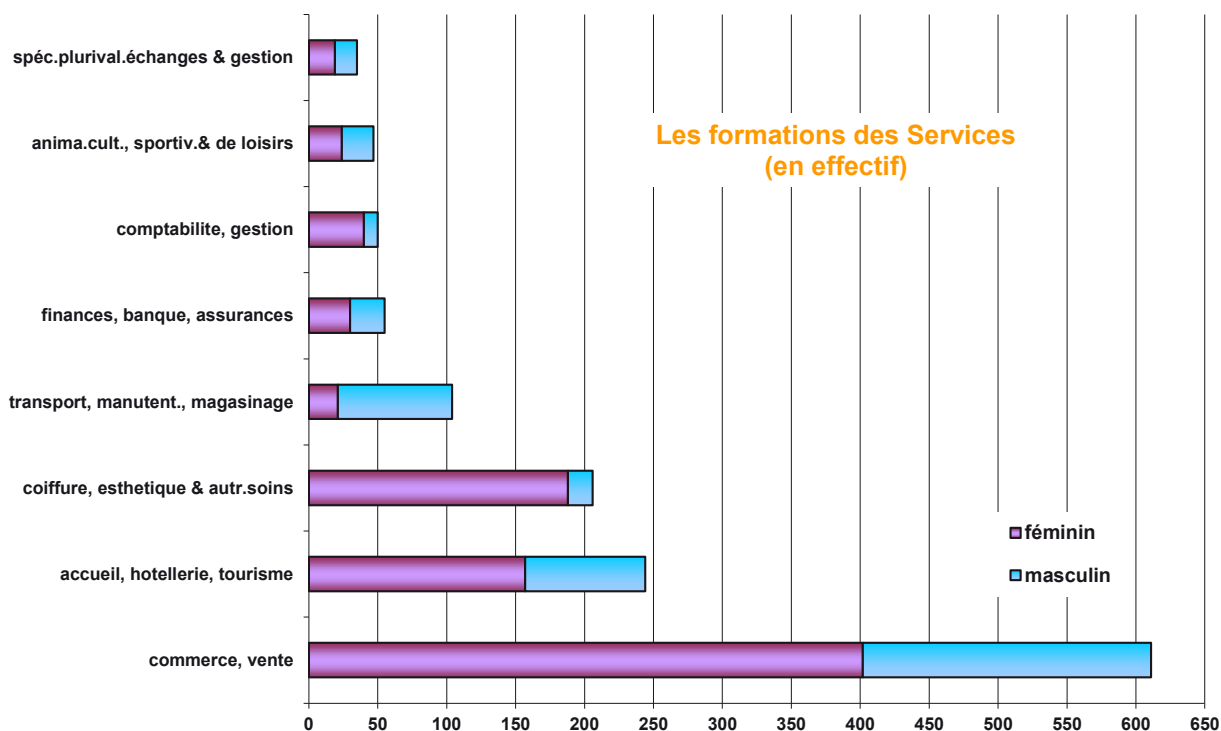
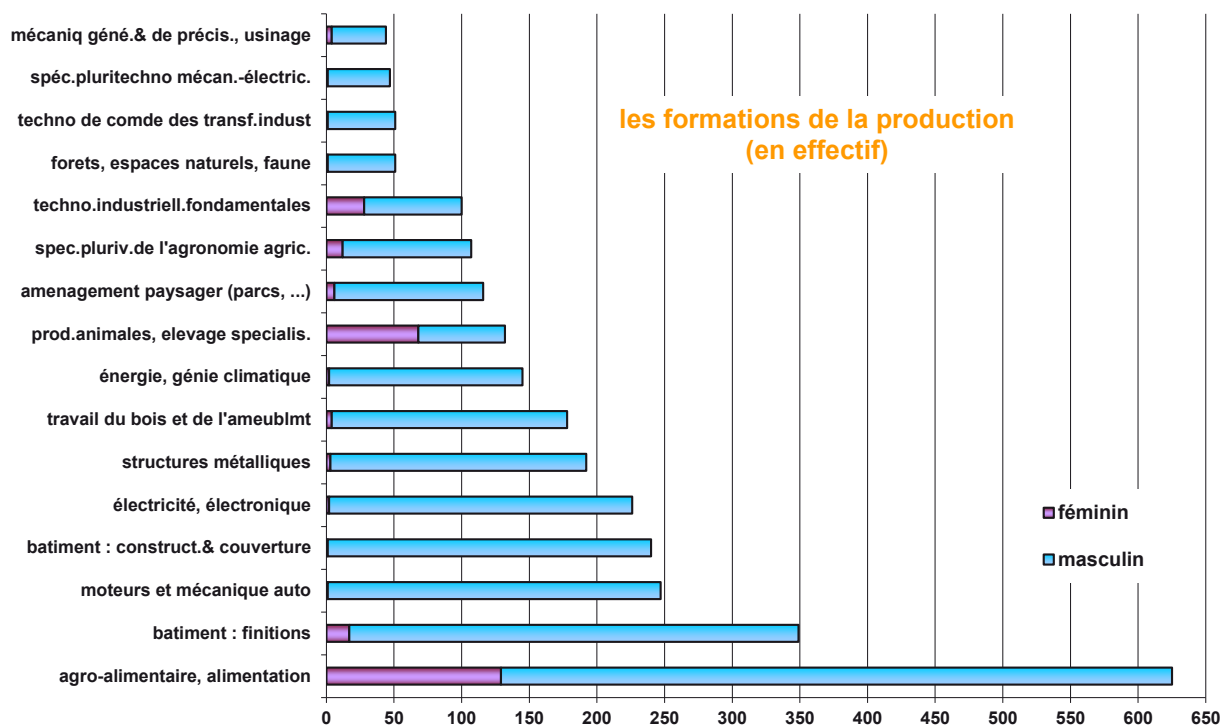
Ne sont représentées dans cette note que les spécialités où la population de sortants est suffisamment importante pour l'analyse.

## Les spécialités de formation par genre au 1<sup>er</sup> février 2011

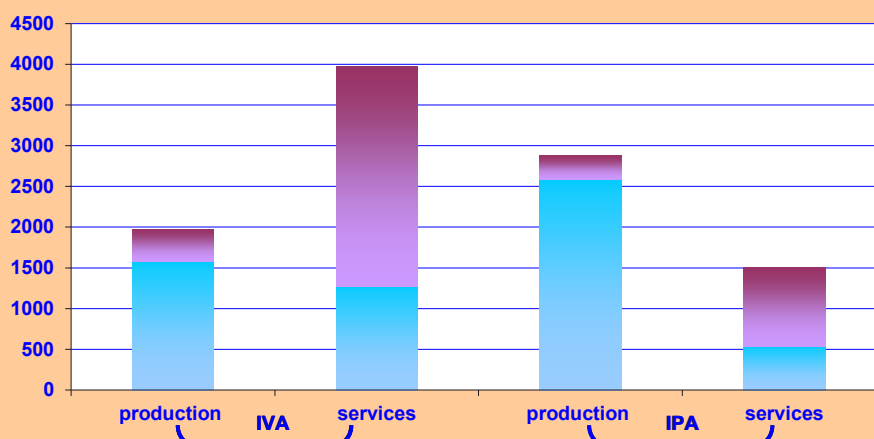
Répartition des effectifs enquêtés, tous niveaux par sexe

### IVA





### effectifs des sortants par sexe et filières de formation en 2011



### Les niveaux de formation selon la classification interministérielle

- **Niveau Vbis** : années intermédiaires de second cycle court (1<sup>ère</sup> année de CAP en 2 ans – 2<sup>ème</sup> année de CAP en 3 ans – 1<sup>ère</sup> année de BEP)
- **Niveau V** : années terminales de second cycle court (CAP ou CAPA, BEP ou BEPA) ; premières années des baccalauréats professionnels et technologiques, des brevets professionnels et titres homologués.
- **Niveau IV** : années terminales de second cycle long : baccalauréats professionnels et technologiques, brevets de technicien, brevets professionnels. 1<sup>ère</sup> année de STS. Titres homologués.
- **Niveau III** : année terminale de STS. Titres homologués.
- **Niveau II,I** : Préparation d'un diplôme de 2<sup>ème</sup> ou 3<sup>ème</sup> cycle

### Sigles

**BAC PRO** : Baccalauréat professionnel  
**BAC TECHNO** : Baccalauréat technologique  
**BEP** : Brevet d'étude professionnel  
**BEPC** : Brevet d'étude du premier cycle  
**BP** : Brevet professionnel  
**BT** : Brevet de Technicien  
**BTS** : Brevet de Technicien Supérieur  
**CAP** : Certificat d'Aptitude Professionnelle  
**DEC** : Diplôme d'Etudes Comptables et Financières  
**DCESF** : Diplôme de conseiller en économie sociale et familiale  
**DCG** : Diplôme de Comptabilité et Gestion

### Pour en savoir plus :

=>notes de conjoncture **DIRECCTE**, **Pôle emploi**, **Banque de France**, **INSEE**...  
[www.insee.fr](http://www.insee.fr)  
[www.auvergne.direccte.gouv.fr](http://www.auvergne.direccte.gouv.fr)  
[www.observatoire-emploi-auvergne.fr](http://www.observatoire-emploi-auvergne.fr)  
[www.banque-france.fr](http://www.banque-france.fr)  
 =>«BREFS» années 2011-2012  
 «Quand l'école est finie» enquête génération 2010 **CEREQ**  
 =>«Premières informations et premières synthèses» **DARES**, 2012  
 =>«Repères & Références Statistiques 2011» – «Notes d'information de la DEPP» **DEPP**  
 =>**INSEE** Références «Formation et emploi», «France, Portrait social», Economie et Statistiques N°443, 2011  
 ...

*Les fiches qui suivent donnent des indicateurs pour l'ensemble des sortants, par spécialité de formation, qu'ils aient suivi cette spécialité par voie scolaire ou par apprentissage.*

## Les indicateurs fournis sont :

---

**Parmi les sortants (voie scolaire et apprentissage) de la spécialité de formation XXXX de la filière de formation des métiers de la Production et des Services**

- *La part des filles comparée à la part des filles de la filière (Production ou Services)*
- *La répartition par niveau comparée à la répartition par niveau de la filière (Production ou Services)*
- *Le taux d'emploi par niveau comparé au taux d'emploi du niveau, toutes spécialités confondues*

### **Détail par voie de formation : scolaire ou apprentissage**

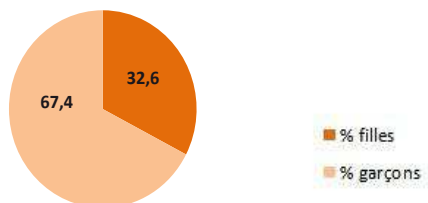
- *La part des filles selon la voie de formation suivie*
- *La répartition par niveau selon la voie de formation suivie*
- *La part de l'apprentissage dans la spécialité de formation*
- *Le taux d'emploi selon la voie de formation suivie*

*Ne sont représentées que les spécialités de formation dont les effectifs permettent d'analyser les résultats.*

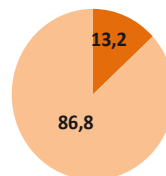
**Caractéristiques des sortants voie scolaire et apprentissage confondus  
par spécialité de formation au 1er février 2011**

part des filles en %

Agro-alimentaire, Alimentation

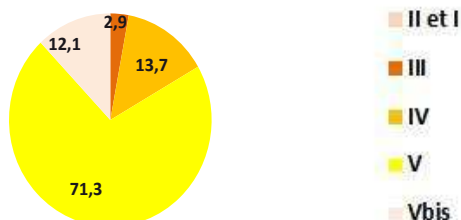


Filière de la Production

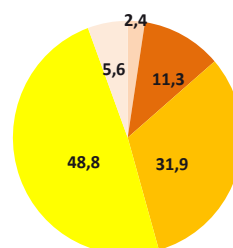


répartition par niveau en %

Agro-alimentaire, Alimentation

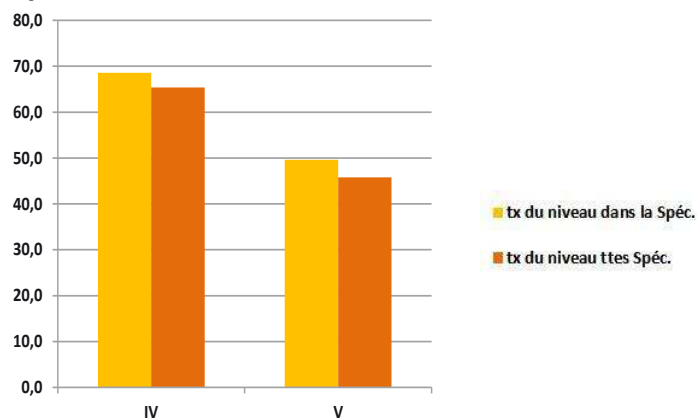


Filière de la Production



**Le taux d'emploi par niveau dans la spécialité comparé au taux d'emploi du niveau toutes spécialités de la Production**

Agro-alimentaire, alimentation



**Détail par voie de formation : scolaire ou apprentissage**

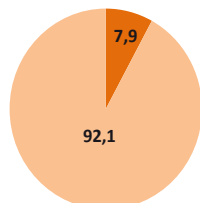
en %	Agro-alimentaire, Alimentation	
	voie scolaire	apprentissage
filles	78,1	18,6
dont niveaux		
II et I		
III	6,6	1,8
IV	15,0	13,4
V	72,4	70,9
Vbis	6,0	13,9
part de l'apprentissage		76,4
Taux d'emploi	21,9	57,8

	Filière de la production	
	voie scolaire	apprentissage
% filles	19,5	9,8
% niveau		
II et I		3,7
III	18,9	5,5
IV	36,0	28,4
V	41,1	55,4
Vbis	4,1	7,1
part de l'apprentissage		65,6
Taux d'emploi	52,0	55,8

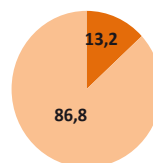
**Caractéristiques des sortants voie scolaire et apprentissage confondus  
par spécialité de formation au 1er février 2011**

part des filles en %

aménagement paysager (parcs, ...)

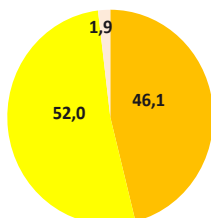


Filière de la Production

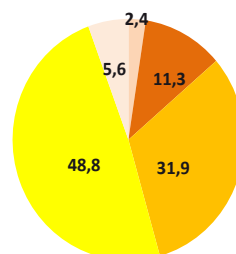


répartition par niveau en %

aménagement paysager (parcs, ...)

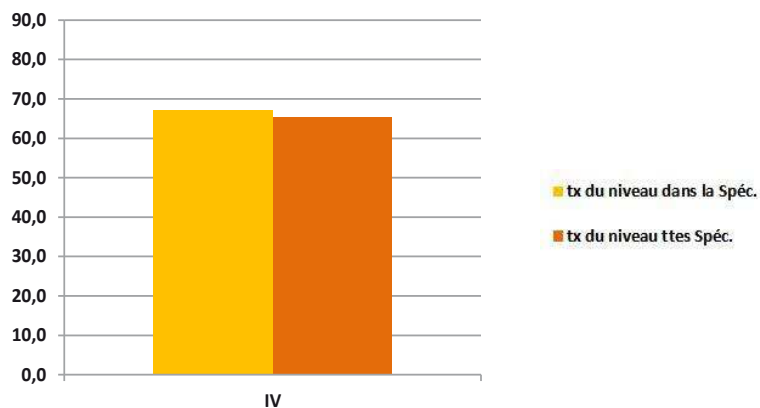


Filière de la Production



**Le taux d'emploi par niveau dans la spécialité comparé au taux d'emploi du niveau toutes spécialités de la Production**

aménagement paysager (parcs, ...)



Détail par voie de formation : scolaire ou apprentissage

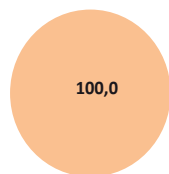
en %	aménagement paysager (parcs, ...)	
	voie scolaire	apprentissage
filles		7,9
dont niveaux		
II et I		
III		
IV		46,1
V		52,0
Vbis		1,9
part de l'apprentissage	100,0	
Taux d'emploi		58,0

	Filière de la production	
	voie scolaire	apprentissage
% filles	19,5	9,8
% niveau		
II et I		3,7
III	18,9	5,5
IV	36,0	28,4
V	41,1	55,4
Vbis	4,1	7,1
part de l'apprentissage		65,6
Taux d'emploi	52,0	55,8

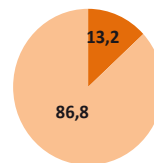
## Caractéristiques des sortants voie scolaire et apprentissage confondus par spécialité de formation au 1er février 2011

part des filles en %

batiment : construct.& couverture

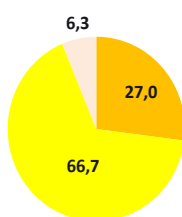


Filière de la Production

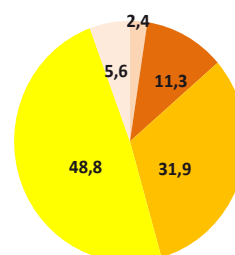


répartition par niveau en %

batiment : construct.& couverture

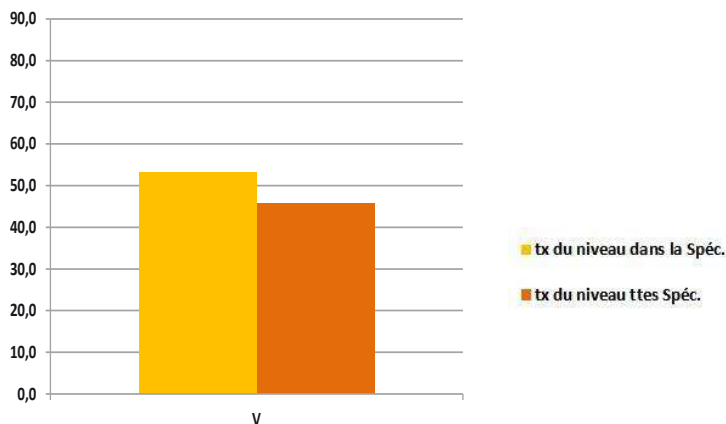


Filière de la Production



Le taux d'emploi par niveau dans la spécialité comparé au taux d'emploi du niveau toutes spécialités de la Production

batiment : construct.& couverture



Détail par voie de formation : scolaire ou apprentissage

en %	bâtiment : construction & couverture	
	voie scolaire	apprentissage
filles	0,0	0,0
dont niveaux		
II et I		
III	0,0	0,0
IV	64,4	23,8
V	35,6	69,4
Vbis		6,8
part de l'apprentissage		92,0
Taux d'emploi	ns	61,4

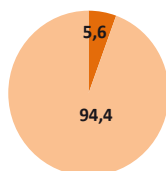
	Filière de la production	
	voie scolaire	apprentissage
% filles	19,5	9,8
% niveau		
II et I		3,7
III	18,9	5,5
IV	36,0	28,4
V	41,1	55,4
Vbis	4,1	7,1
part de l'apprentissage		65,6
Taux d'emploi	52,0	55,8



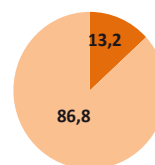
## Caractéristiques des sortants voie scolaire et apprentissage confondus par spécialité de formation au 1er février 2011

part des filles en %

Batiment : finitions



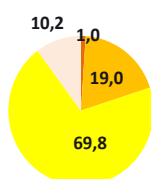
Filière de la Production



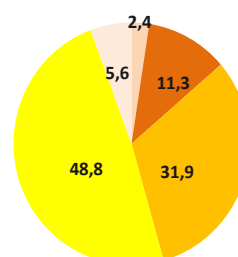
■ % filles  
■ % garçons

répartition par niveau en %

Batiment : finitions



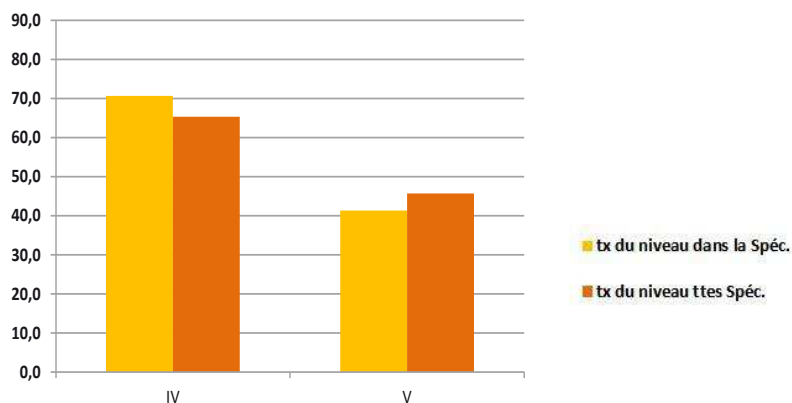
Filière de la Production



■ II et I  
■ III  
■ IV  
■ V  
■ Vbis

### Le taux d'emploi par niveau dans la spécialité comparé au taux d'emploi du niveau toutes spécialités de la Production

Batiment : finitions



### Détail par voie de formation : scolaire ou apprentissage

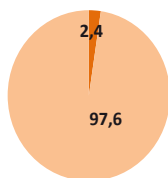
en %	Bâtiment : finitions	
	voie scolaire	apprentissage
filles	8,7	5,1
dont niveaux		
II et I		
III	8,3	
IV	20,5	18,7
V	65,8	70,3
Vbis	5,4	10,9
part de l'apprentissage		92,0
Taux d'emploi	ns	45,3

	Filière de la production	
	voie scolaire	apprentissage
% filles	19,5	9,8
% niveau		
II et I		3,7
III	18,9	5,5
IV	36,0	28,4
V	41,1	55,4
Vbis	4,1	7,1
part de l'apprentissage		65,6
Taux d'emploi	52,0	55,8

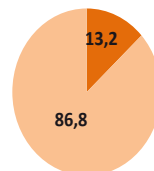
**Caractéristiques des sortants voie scolaire et apprentissage confondus  
par spécialité de formation au 1er février 2011**

part des filles en %

Electricité, électronique



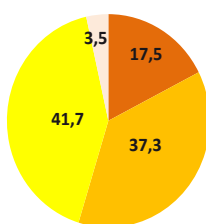
Filière de la Production



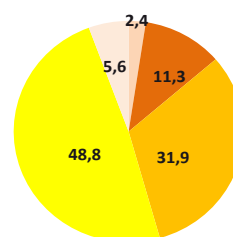
■ % filles  
■ % garçons

répartition par niveau en %

Electricité, électronique



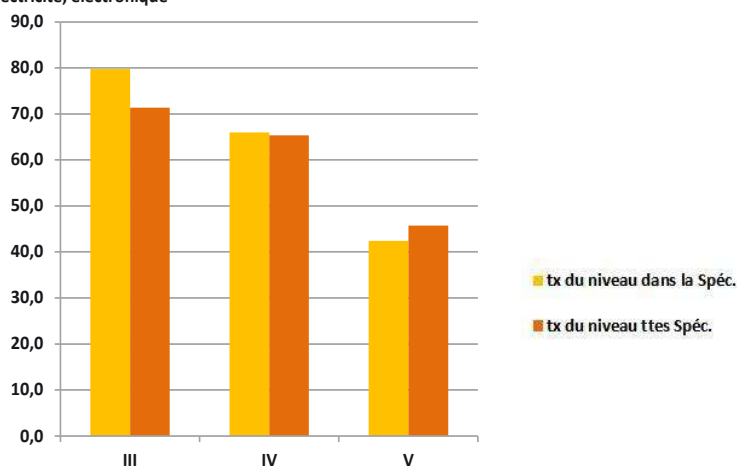
Filière de la Production



■ II et I  
■ III  
■ IV  
■ V  
■ Vbis

**Le taux d'emploi par niveau dans la spécialité comparé au taux d'emploi du niveau toutes spécialités de la Production**

Electricité, électronique



**Détail par voie de formation : scolaire ou apprentissage**

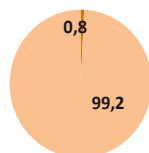
en %	Electricité, électronique	
	voie scolaire	apprentissage
filles	1,7	3,2
dont niveaux		
II et I		
III	26,4	6,4
IV	41,5	32,0
V	31,0	55,0
Vbis	1,1	6,5
part de l'apprentissage		44,5
Taux d'emploi	61,6	51,1

	Filière de la production	
	voie scolaire	apprentissage
% filles	19,5	9,8
% niveau		
II et I		3,7
III	18,9	5,5
IV	36,0	28,4
V	41,1	55,4
Vbis	4,1	7,1
part de l'apprentissage		65,6
Taux d'emploi	52,0	55,8

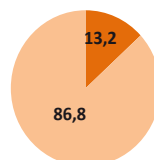
## Caractéristiques des sortants voie scolaire et apprentissage confondus par spécialité de formation au 1er février 2011

part des filles en %

Moteurs et mécanique auto



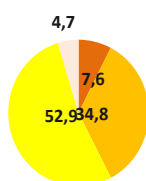
Filière de la Production



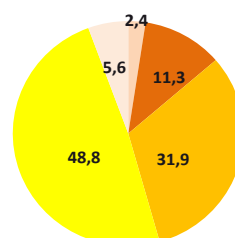
■ % filles  
■ % garçons

répartition par niveau en %

Moteurs et mécanique auto



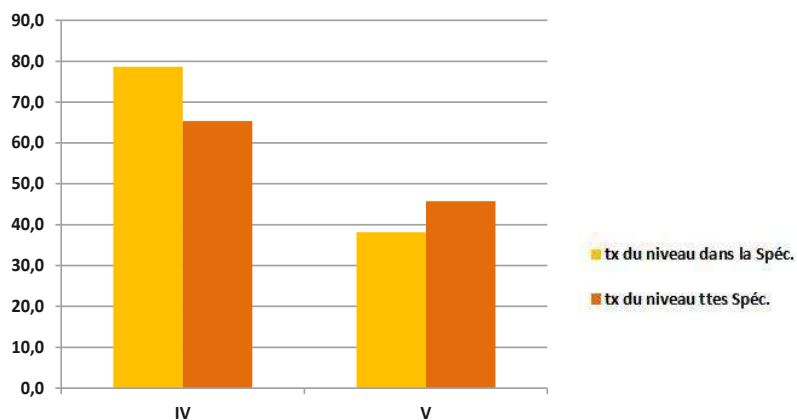
Filière de la Production



■ II et I  
■ III  
■ IV  
■ V  
■ Vbis

Le taux d'emploi par niveau dans la spécialité comparé au taux d'emploi du niveau toutes spécialités de la Production

Moteurs et mécanique auto



Détail par voie de formation : scolaire ou apprentissage

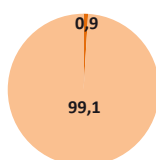
en %	Moteurs et mécanique auto	
	voie scolaire	apprentissage
filles	2,9	0,0
dont niveaux		
II et I		
III	12,9	5,6
IV	49,1	29,4
V	38,0	58,5
Vbis		6,5
part de l'apprentissage		72,7
Taux d'emploi	55,0	54,2

	Filière de la production	
	voie scolaire	apprentissage
% filles	19,5	9,8
% niveau		
II et I		3,7
III	18,9	5,5
IV	36,0	28,4
V	41,1	55,4
Vbis	4,1	7,1
part de l'apprentissage		65,6
Taux d'emploi	52,0	55,8

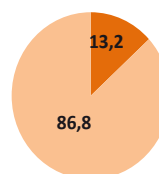
**Caractéristiques des sortants voie scolaire et apprentissage confondus  
par spécialité de formation au 1er février 2011**

part des filles en %

Spécialités pluritech. mécaniques et électriques



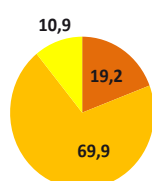
Filière de la Production



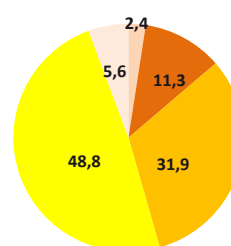
% filles  
% garçons

répartition par niveau en %

Spécialités pluritech. mécaniques et électriques

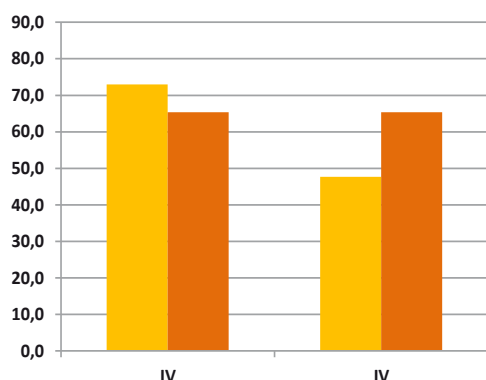


Filière de la Production



II et I  
III  
IV  
V  
Vbis

**Le taux d'emploi par niveau dans la spécialité comparé au taux d'emploi du niveau toutes spécialités de la Production**  
Spéc. pluritechno. mécan. électric.



tx du niveau dans la Spéc.  
tx du niveau ttes Spéc.

Détail par voie de formation : scolaire ou apprentissage

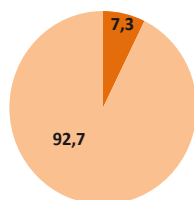
	Spécialités pluritech. mécaniques et électriques	
en %	voie scolaire	apprentissage
filles	1,3	0,0
dont niveaux		
II et I		
III	18,6	20,9
IV	66,8	79,1
V	14,6	
Vbis		
part de l'apprentissage		25,4
Taux d'emploi	62,0	ns

	Filière de la production	
	voie scolaire	apprentissage
% filles	19,5	9,8
% niveau		
II et I		3,7
III	18,9	5,5
IV	36,0	28,4
V	41,1	55,4
Vbis	4,1	7,1
part de l'apprentissage		65,6
Taux d'emploi	52,0	55,8

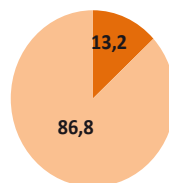
**Caractéristiques des sortants voie scolaire et apprentissage confondus  
par spécialité de formation au 1er février 2011**

part des filles en %

Spécialités pluriv.de l'agronomie agric.



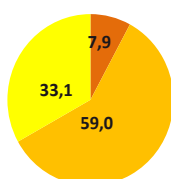
Filière de la Production



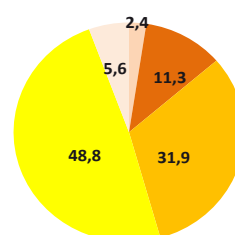
■ % filles  
■ % garçons

répartition par niveau en %

Spécialités pluriv.de l'agronomie agric.



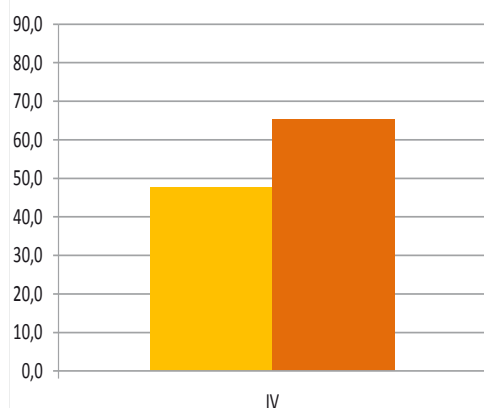
Filière de la Production



■ II et I  
■ III  
■ IV  
■ V  
■ Vbis

**Le taux d'emploi par niveau dans la spécialité comparé au taux d'emploi du niveau toutes spécialités de la Production**

Spéc. pluriv. de l'agronomie agric.



■ tx du niveau dans la Spéc.  
■ tx du niveau ttes Spéc.

**Détail par voie de formation : scolaire ou apprentissage**

en %	Spécialités pluriv.de l'agronomie agricole	
	voie scolaire	apprentissage
filles		7,3
dont niveaux		
II et I		
III		7,9
IV		59,0
V		33,1
Vbis		
part de l'apprentissage	100,0	
Taux d'emploi		58,2

	Filière de la production	
	voie scolaire	apprentissage
% filles	19,5	9,8
% niveau		
II et I		3,7
III	18,9	5,5
IV	36,0	28,4
V	41,1	55,4
Vbis	4,1	7,1
part de l'apprentissage		65,6
Taux d'emploi	52,0	55,8

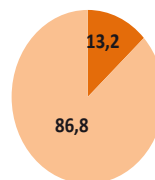
**Caractéristiques des sortants voie scolaire et apprentissage confondus  
par spécialité de formation au 1er février 2011**

part des filles en %

Structures métalliques

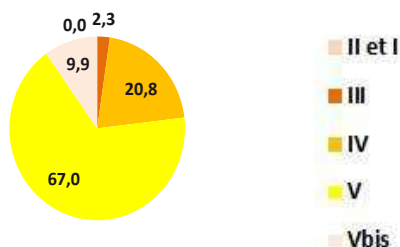


Filière de la Production

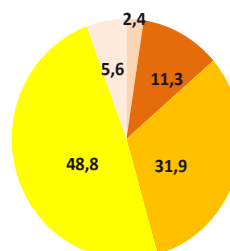


répartition par niveau en %

Structures métalliques

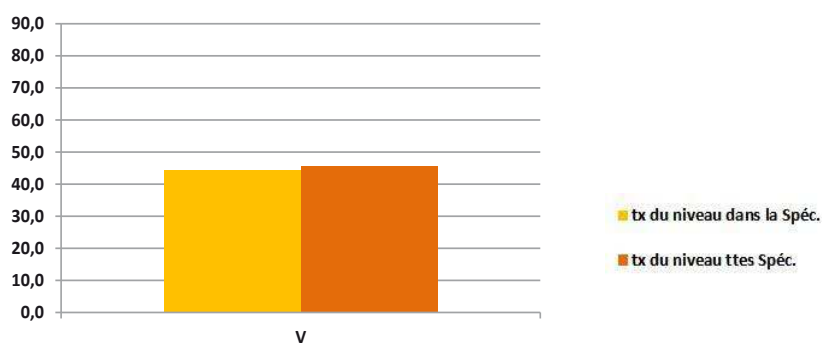


Filière de la Production



**Le taux d'emploi par niveau dans la spécialité comparé au taux d'emploi du niveau toutes spécialités de la Production**

Structures métalliques



**Détail par voie de formation : scolaire ou apprentissage**

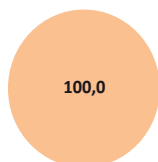
en %	Structures métalliques	
	voie scolaire	apprentissage
filles	2,8	2,5
dont niveaux		
II et I		
III	5,9	
IV	14,0	25,2
V	71,5	64,2
Vbis	8,7	10,6
part de l'apprentissage		61,0
Taux d'emploi	49,7	52,2

	Filière de la production	
	voie scolaire	apprentissage
% filles	19,5	9,8
% niveau		
II et I		3,7
III	18,9	5,5
IV	36,0	28,4
V	41,1	55,4
Vbis	4,1	7,1
part de l'apprentissage		65,6
Taux d'emploi	52,0	55,8

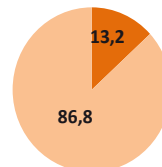
## Caractéristiques des sortants voie scolaire et apprentissage confondus par spécialité de formation au 1er février 2011

part des filles en %

Technologie des commandes de transformations industrielles

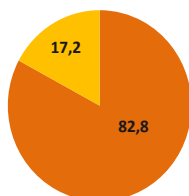


Filière de la Production

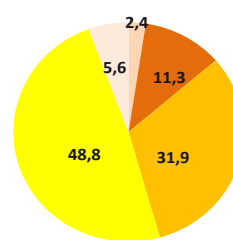


répartition par niveau en %

Technologie des commandes de transformations industrielles

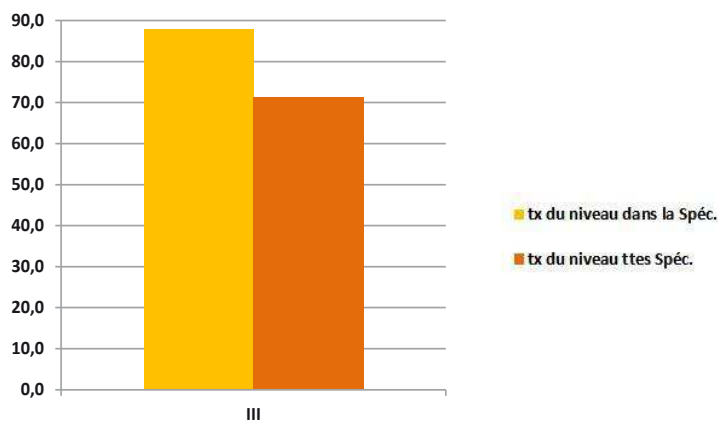


Filière de la Production



### Le taux d'emploi par niveau dans la spécialité comparé au taux d'emploi du niveau toutes spécialités de la Production

Techno. de com<sup>de</sup> des transf. indust<sup>les</sup>



### Détail par voie de formation : scolaire ou apprentissage

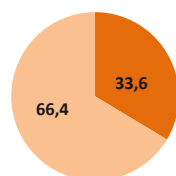
en %	Technologie des commandes de transformations industrielles	
	voie scolaire	apprentissage
filles	0,0	0,0
dont niveaux		
II et I		
III	83,5	82,0
IV	16,5	18,0
V		
Vbis		
part de l'apprentissage		42,8
Taux d'emploi	ns	86,5

	Filière de la production	
	voie scolaire	apprentissage
% filles	19,5	9,8
% niveau		
II et I		3,7
III	18,9	5,5
IV	36,0	28,4
V	41,1	55,4
Vbis	4,1	7,1
part de l'apprentissage		65,6
Taux d'emploi	52,0	55,8

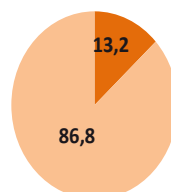
## Caractéristiques des sortants voie scolaire et apprentissage confondus par spécialité de formation au 1er février 2011

part des filles en %

Techno. industrielles fondamentales

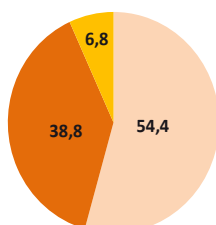


Filière de la Production

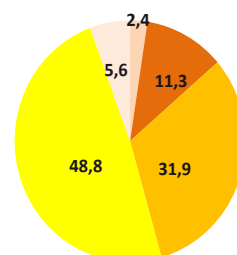


répartition par niveau en %

Techno. industrielles fondamentales

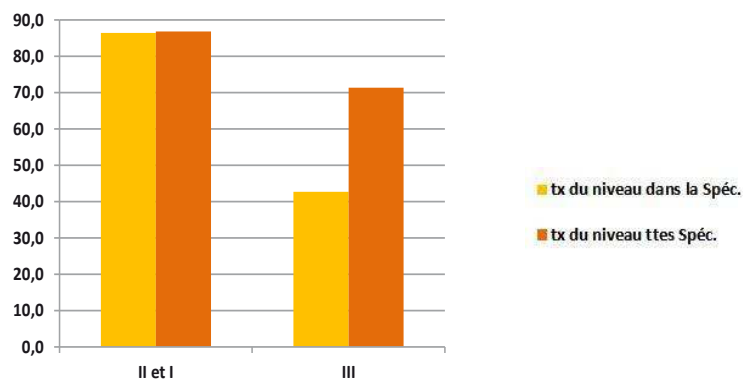


Filière de la Production



### Le taux d'emploi par niveau dans la spécialité comparé au taux d'emploi du niveau toutes spécialités de la Production

techno. indust<sup>es</sup> fondamentales



### Détail par voie de formation : scolaire ou apprentissage

en %	Techno. industrielles fondamentales	
	voie scolaire	apprentissage
filles	43,0	25,7
dont niveaux		
II et I		100,0
III	85,0	
IV	15,0	
V		
Vbis		
part de l'apprentissage		54,4
Taux d'emploi	81,7	

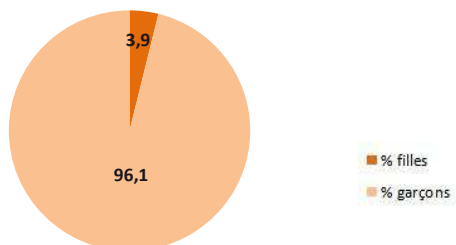
	Filière de la production	
	voie scolaire	apprentissage
% filles	19,5	9,8
% niveau		
II et I		3,7
III	18,9	5,5
IV	36,0	28,4
V	41,1	55,4
Vbis	4,1	7,1
part de l'apprentissage		65,6
Taux d'emploi	52,0	55,8



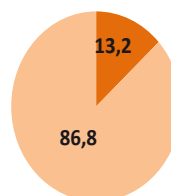
**Caractéristiques des sortants voie scolaire et apprentissage confondus  
par spécialité de formation au 1er février 2011**

part des filles en %

Travail du bois et de l'ameubl.

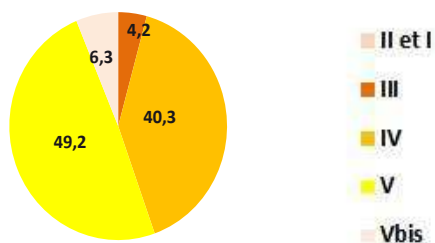


Filière de la Production

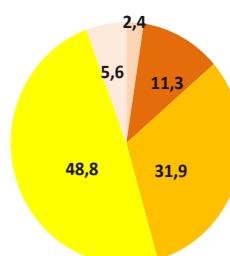


répartition par niveau en %

Travail du bois et de l'ameubl.

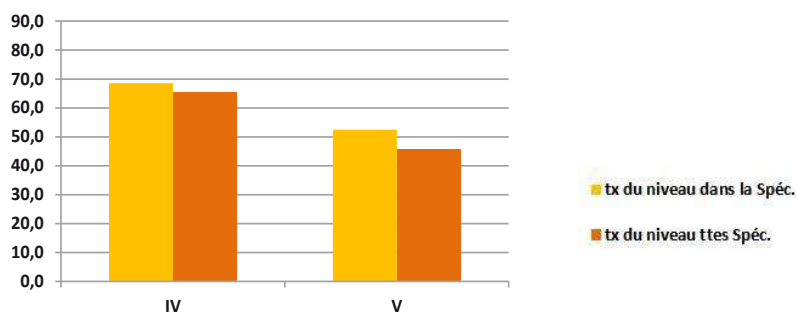


Filière de la Production



**Le taux d'emploi par niveau dans la spécialité comparé au taux d'emploi du niveau toutes spécialités de la Production**

Travail du bois et de l'ameubl<sup>mt</sup>



**Détail par voie de formation : scolaire ou apprentissage**

en %	Travail du bois et de l'ameublement	
	voie scolaire	apprentissage
filles	6,2	1,8
dont niveaux		
II et I		11,1
III	5,3	3,3
IV	47,8	33,8
V	44,6	53,2
Vbis	2,4	2,6
part de l'apprentissage		53,2
Taux d'emploi	42,1	56,9

	Filière de la production	
	voie scolaire	apprentissage
% filles	19,5	9,8
% niveau		
II et I		3,7
III	18,9	5,5
IV	36,0	28,4
V	41,1	55,4
Vbis	4,1	7,1
part de l'apprentissage		65,6
Taux d'emploi	52,0	55,8

*Les fiches qui suivent donnent des indicateurs pour l'ensemble des sortants, par spécialité de formation, qu'ils aient suivi cette spécialité par voie scolaire ou par apprentissage.*

## Les indicateurs fournis sont :

---

**Parmi les sortants (voie scolaire et apprentissage) de la spécialité de formation XXXX de la filière de formation des métiers de la Production et des Services**

- *La part des filles comparée à la part des filles de la filière (Production ou Services)*
- *La répartition par niveau comparée à la répartition par niveau de la filière (Production ou Services)*
- *Le taux d'emploi par niveau comparé au taux d'emploi du niveau, toutes spécialités confondues*

### **Détail par voie de formation : scolaire ou apprentissage**

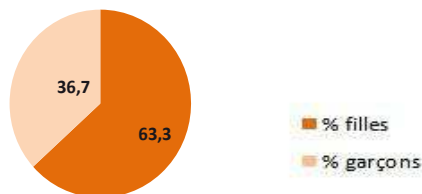
- *La part des filles selon la voie de formation suivie*
- *La répartition par niveau selon la voie de formation suivie*
- *La part de l'apprentissage dans la spécialité de formation*
- *Le taux d'emploi selon la voie de formation suivie*

*Ne sont représentées que les spécialités de formation dont les effectifs permettent d'analyser les résultats.*

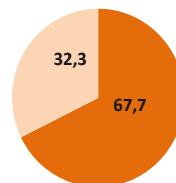
**Caractéristiques des sortants voie scolaire et apprentissage confondus  
par spécialité de formation au 1er février 2011**

part des filles en %

Accueil, hôtellerie, tourisme

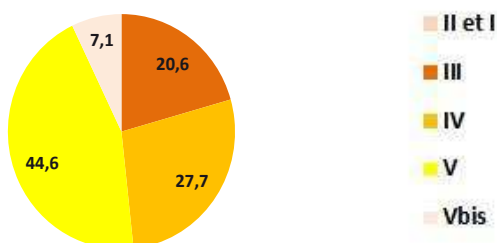


Filière des Services

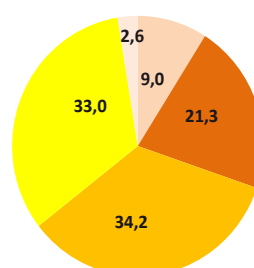


répartition par niveau en %

Accueil, hôtellerie, tourisme

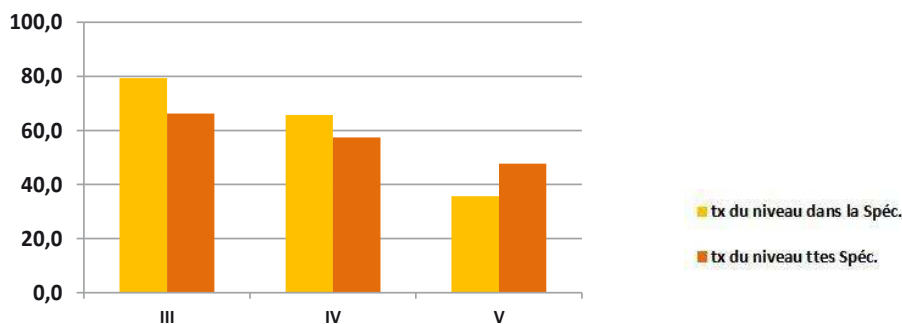


Total Services



**Le taux d'emploi par niveau dans la spécialité comparé au taux d'emploi du niveau toutes spécialités des Services**

Accueil, hôtellerie, tourisme



Détail par voie de formation : scolaire ou apprentissage

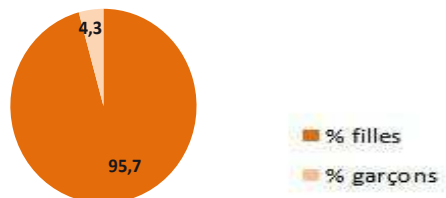
en %	Coiffure, esthétique et autres soins	
	voie scolaire	apprentissage
filles	93,2	76,6
dont niveaux		
II et I		
III	15,7	13,3
IV	19,7	7,4
V	60,9	63,9
Vbis	3,7	2,0
part de l'apprentissage		33,8
Taux d'emploi	61,9	44,5

	Filière des services	
	voie scolaire	apprentissage
% filles	68,4	66,2
% niveau		
II et I	1,3	25,8
III	26,8	9,1
IV	41,6	18,1
V	29,2	41,2
Vbis	1,1	5,8
part de l'apprentissage		31,3
Taux d'emploi	53,6	64,1

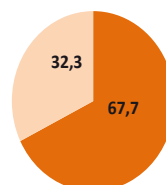
**Caractéristiques des sortants voie scolaire et apprentissage confondus  
par spécialité de formation au 1er février 2011**

part des filles en %

**Coiffure, esthétique et autres soins**

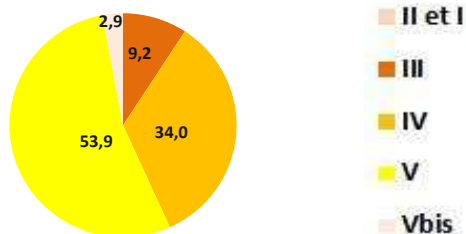


**Filière des Services**

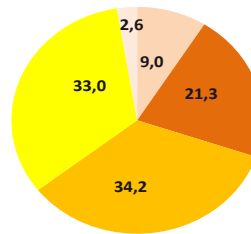


répartition par niveau en %

**Coiffure, esthétique et autres soins**

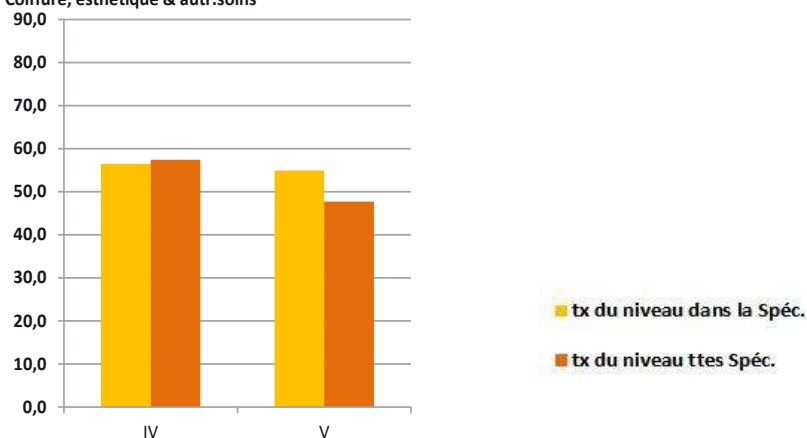


**Total Services**



**Le taux d'emploi par niveau dans la spécialité comparé au taux d'emploi du niveau toutes spécialités des Services**

Coiffure, esthétique & autr.soins



**Détail par voie de formation : scolaire ou apprentissage**

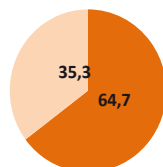
en %	Coiffure, esthétique et autres soins	
	voie scolaire	apprentissage
filles	93,2	98,5
dont niveaux		
II et I		
III	15,7	2,2
IV	19,7	49,6
V	60,9	46,2
Vbis	3,7	2,0
part de l'apprentissage		48,0
Taux d'emploi	61,9	47,4

	Filière des services	
	voie scolaire	apprentissage
% filles	68,4	66,2
% niveau		
II et I	1,3	25,8
III	26,8	9,1
IV	41,6	18,1
V	29,2	41,2
Vbis	1,1	5,8
part de l'apprentissage		31,3
Taux d'emploi	53,6	64,1

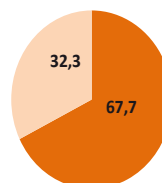
**Caractéristiques des sortants voie scolaire et apprentissage confondus  
par spécialité de formation au 1er février 2011**

part des filles en %

Commerce, vente

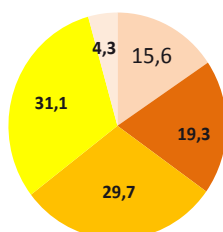


Filière des Services

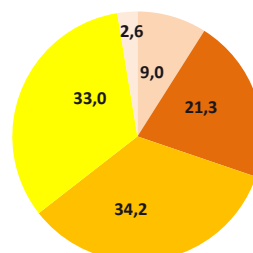


répartition par niveau en %

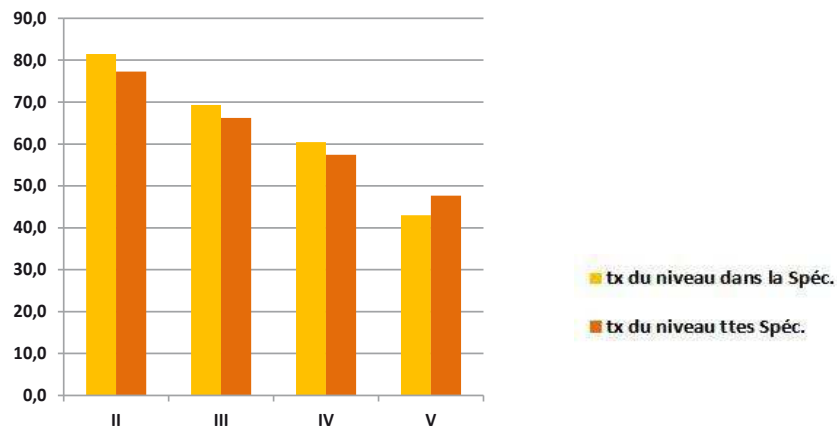
Commerce, vente



Total Services



Le taux d'emploi par niveau dans la spécialité comparé au taux d'emploi du niveau toutes spécialités des Services  
Commerce, vente



Détail par voie de formation : scolaire ou apprentissage

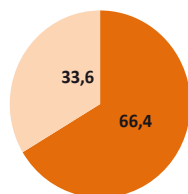
en %	Commerce, vente	
	voie scolaire	apprentissage
filles	62,2	67,3
dont niveaux		
II et I		31,3
III	32,7	5,7
IV	46,1	13,2
V	20,7	41,5
Vbis	0,5	8,2
part de l'apprentissage		49,7
Taux d'emploi	54,1	62,8

	Filière des services	
	voie scolaire	apprentissage
% filles	68,4	66,2
% niveau		
II et I	1,3	25,8
III	26,8	9,1
IV	41,6	18,1
V	29,2	41,2
Vbis	1,1	5,8
part de l'apprentissage		31,3
Taux d'emploi	53,6	64,1

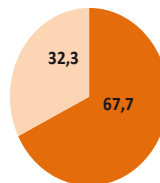
**Caractéristiques des sortants voie scolaire et apprentissage confondus  
par spécialité de formation au 1er février 2011**

part des filles en %

**Comptabilité et gestion**

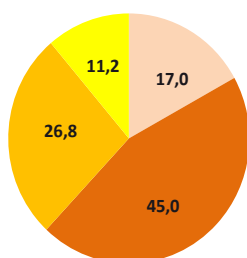


**Filière des Services**

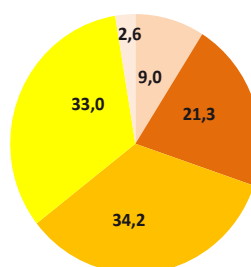


répartition par niveau en %

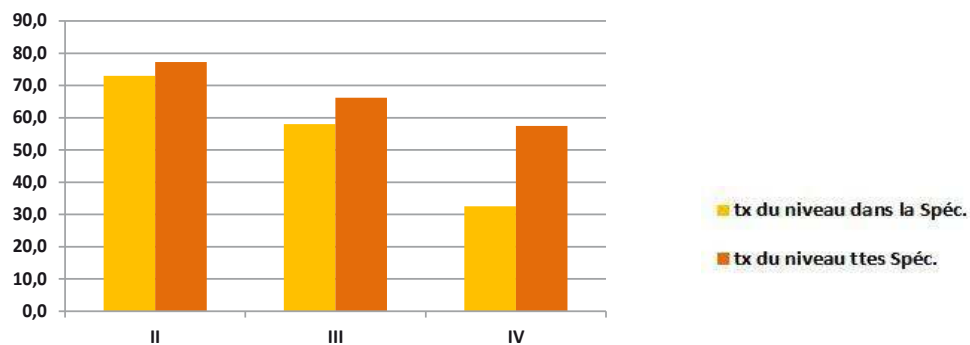
**Comptabilité et gestion**



**Total Services**



**Le taux d'emploi par niveau dans la spécialité comparé au taux d'emploi du niveau toutes spécialités des Services**  
Comptabilité, gestion



**Détail par voie de formation : scolaire ou apprentissage**

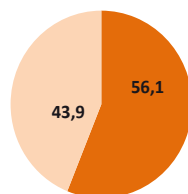
en %	Comptabilité et gestion	
	voie scolaire	apprentissage
filles	64,9	78,9
dont niveaux		
II et I	9,9	75,6
III	47,5	24,4
IV	30,1	
V	12,5	
Vbis		
part de l'apprentissage		10,8
Taux d'emploi	47,7	75,5

	Filière des services	
	voie scolaire	apprentissage
% filles	68,4	66,2
% niveau		
II et I	1,3	25,8
III	26,8	9,1
IV	41,6	18,1
V	29,2	41,2
Vbis	1,1	5,8
part de l'apprentissage		31,3
Taux d'emploi	53,6	64,1

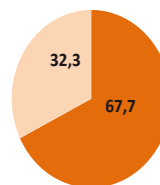
**Caractéristiques des sortants voie scolaire et apprentissage confondus  
par spécialité de formation au 1er février 2011**

part des filles en %

Finances, banque, assurances



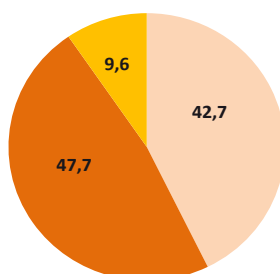
Filière des Services



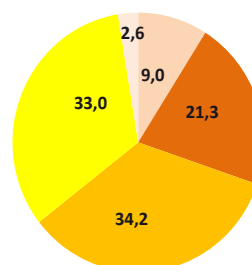
% filles  
% garçons

répartition par niveau en %

Finances, banque, assurances

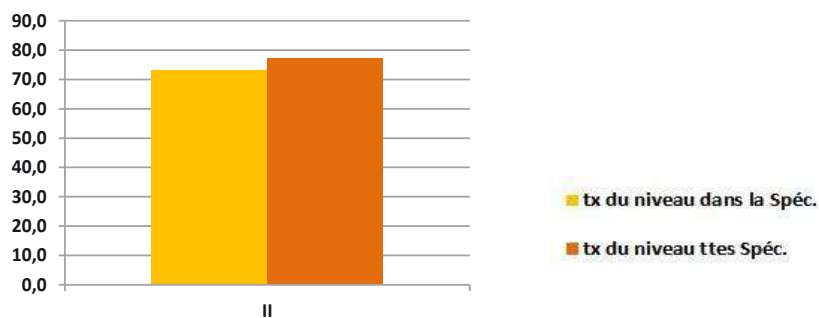


Total Services



II et I  
III  
IV  
V  
Vbis

**Le taux d'emploi par niveau dans la spécialité comparé au taux d'emploi du niveau toutes spécialités des Services**  
finances, banque, assurances



Détail par voie de formation : scolaire ou apprentissage

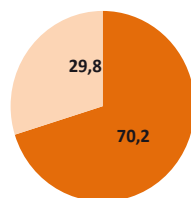
en %	Finances, banque, assurances	
	voie scolaire	apprentissage
filles	54,4	57,6
dont niveaux		
II et I		79,4
III	79,3	20,6
IV	20,7	
V		
Vbis		
part de l'apprentissage		53,8
Taux d'emploi		74,9

	Filière des services	
	voie scolaire	apprentissage
% filles	68,4	66,2
% niveau		
II et I	1,3	25,8
III	26,8	9,1
IV	41,6	18,1
V	29,2	41,2
Vbis	1,1	5,8
part de l'apprentissage		31,3
Taux d'emploi	53,6	64,1

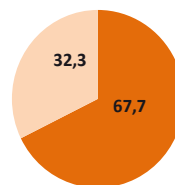
**Caractéristiques des sortants voie scolaire et apprentissage confondus  
par spécialité de formation au 1er février 2011**

part des filles en %

Nettoyage, assain.,protect. envir.



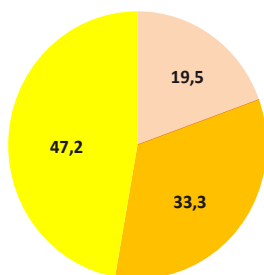
Filière des Services



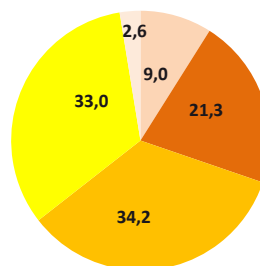
■ % filles  
■ % garçons

répartition par niveau en %

Nettoyage, assain.,protect. envir.



Total Services



■ II et I  
■ III  
■ IV  
■ V  
■ Vbis

Le taux d'emploi par niveau dans la spécialité comparé au taux d'emploi du niveau toutes spécialités des Services

Les effectifs par niveau ne permettent pas le calcul du taux d'emploi.

Détail par voie de formation : scolaire ou apprentissage

en %	Nettoyage, assain.,protect. envir.	
	voie scolaire	apprentissage
filles	80,7	26,7
dont niveaux		
II et I		100,0
III		
IV	41,3	
V	58,7	
Vbis		
part de l'apprentissage		19,5
Taux d'emploi	54,8	

	Filière des services	
	voie scolaire	apprentissage
% filles	68,4	66,2
% niveau		
II et I	1,3	25,8
III	26,8	9,1
IV	41,6	18,1
V	29,2	41,2
Vbis	1,1	5,8
part de l'apprentissage		31,3
Taux d'emploi	53,6	64,1

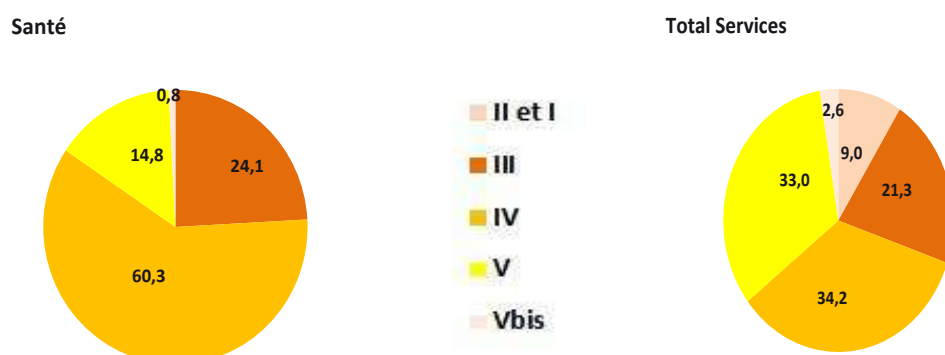


**Caractéristiques des sortants voie scolaire et apprentissage confondus  
par spécialité de formation au 1er février 2011**

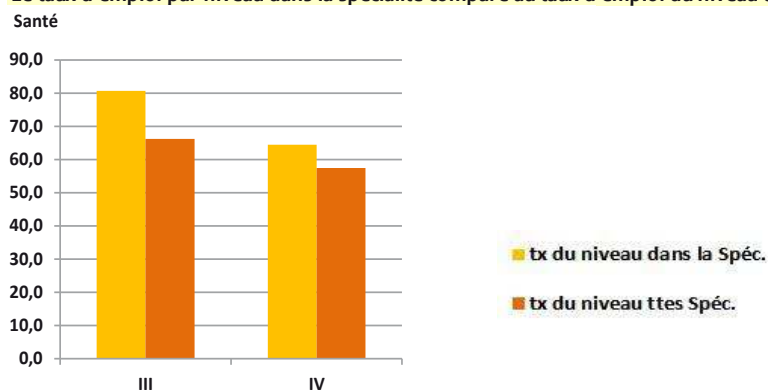
part des filles en %



répartition par niveau en %



**Le taux d'emploi par niveau dans la spécialité comparé au taux d'emploi du niveau toutes spécialités des Services**



Détail par voie de formation : scolaire ou apprentissage

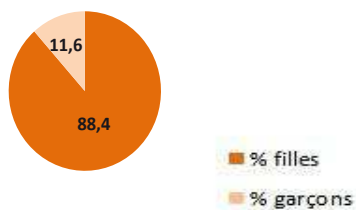
en %	Nettoyage, assain.,protect. envir.	
	voie scolaire	apprentissage
filles	80,7	26,7
dont niveaux		
II et I		100,0
III		
IV	41,3	91,8
V	58,7	8,2
Vbis		
part de l'apprentissage		19,5
Taux d'emploi	54,8	

	Filière des services	
	voie scolaire	apprentissage
% filles	68,4	66,2
% niveau		
II et I	1,3	25,8
III	26,8	9,1
IV	41,6	18,1
V	29,2	41,2
Vbis	1,1	5,8
part de l'apprentissage		31,3
Taux d'emploi	53,6	64,1

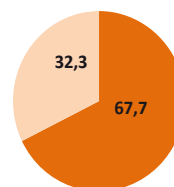
**Caractéristiques des sortants voie scolaire et apprentissage confondus  
par spécialité de formation au 1er février 2011**

part des filles en %

Secrétariat, bureautique

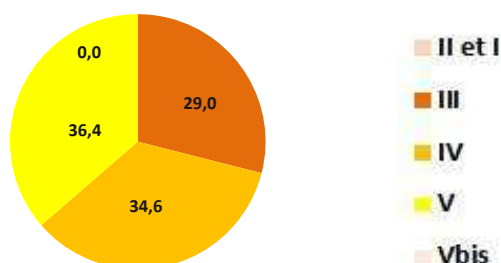


Filière des Services

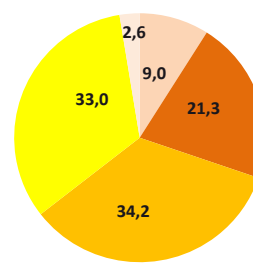


répartition par niveau en %

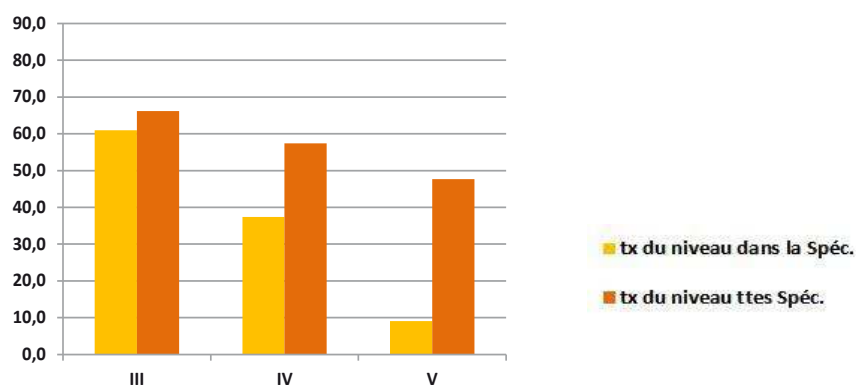
Secrétariat, bureautique



Total Services



Le taux d'emploi par niveau dans la spécialité comparé au taux d'emploi du niveau toutes spécialités des Services  
Secrétariat, bureautique



Détail par voie de formation : scolaire ou apprentissage

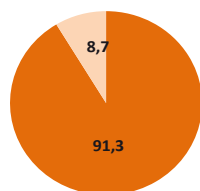
en %	Secrétariat, bureautique	
	voie scolaire	apprentissage
filles	88,4	
dont niveaux		
II et I		
III	29,0	
IV	34,6	
V	36,4	
Vbis		
part de l'apprentissage		0,0
Taux d'emploi	33,9	

	Filière des services	
	voie scolaire	apprentissage
% filles	68,4	66,2
% niveau		
II et I	1,3	25,8
III	26,8	9,1
IV	41,6	18,1
V	29,2	41,2
Vbis	1,1	5,8
part de l'apprentissage		31,3
Taux d'emploi	53,6	64,1

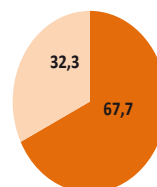
## Caractéristiques des sortants voie scolaire et apprentissage confondus par spécialité de formation au 1er février 2011

part des filles en %

Spécialités pluriv. sanitaires et sociales



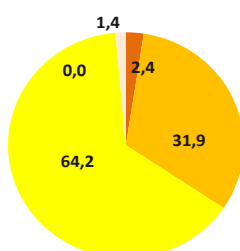
Filière des Services



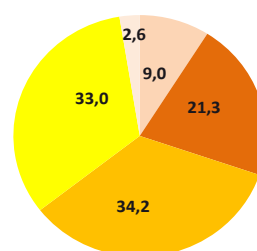
% filles  
% garçons

répartition par niveau en %

Spécialités pluriv. sanitaires et sociales



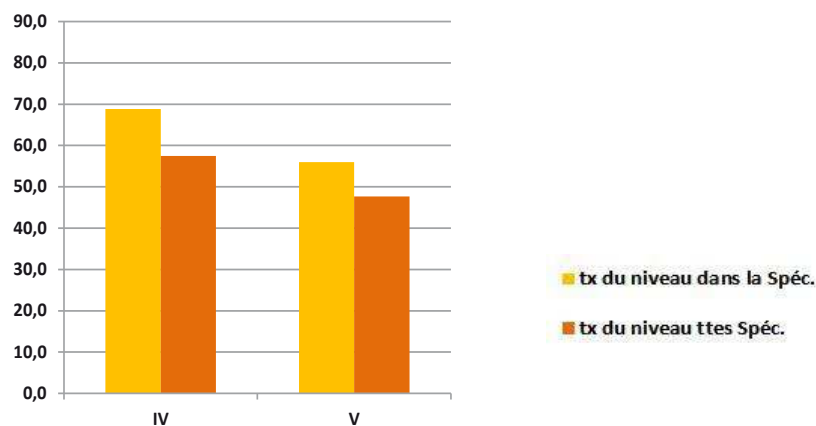
Total Services



II et I  
III  
IV  
V  
Vbis

Le taux d'emploi par niveau dans la spécialité comparé au taux d'emploi du niveau toutes spécialités des Services

Spéc. pluriv. sanitaires & sociales



Détail par voie de formation : scolaire ou apprentissage

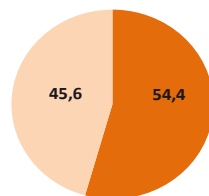
en %	Spécialités pluriv. sanitaires et sociales	
	voie scolaire	apprentissage
filles	91,7	87,9
dont niveaux		
II et I		
III	2,7	
IV	35,1	
V	60,7	100,0
Vbis	1,5	
part de l'apprentissage		8,9
Taux d'emploi	60,2	

	Filière des services	
	voie scolaire	apprentissage
% filles	68,4	66,2
% niveau		
II et I	1,3	25,8
III	26,8	9,1
IV	41,6	18,1
V	29,2	41,2
Vbis	1,1	5,8
part de l'apprentissage		31,3
Taux d'emploi	53,6	64,1

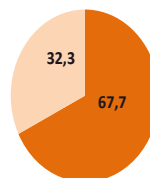
**Caractéristiques des sortants voie scolaire et apprentissage confondus  
par spécialité de formation au 1er février 2011**

part des filles en %

Spécialités pluriv. échanges et gestion



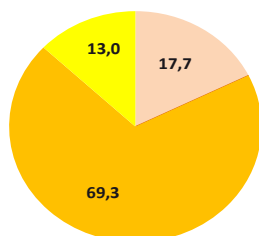
Filière des Services



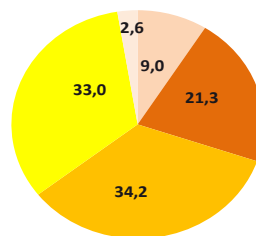
■ % filles  
■ % garçons

répartition par niveau en %

Spécialités pluriv. échanges et gestion

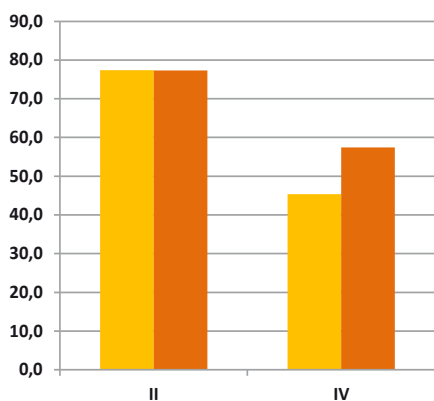


Total Services



■ II et I  
■ III  
■ IV  
■ V  
■ Vbis

**Le taux d'emploi par niveau dans la spécialité comparé au taux d'emploi du niveau toutes spécialités des Services**  
Spéc. plurival. échanges & gestion



■ tx du niveau dans la Spéc.  
■ tx du niveau ttes Spéc.

Détail par voie de formation : scolaire ou apprentissage

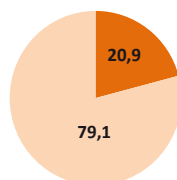
en %	Spécialités pluriv. échanges et gestion	
	voie scolaire	apprentissage
filles	53,6	58,1
dont niveaux		
II et I		100,0
III		
IV	84,2	
V	15,8	
Vbis		
part de l'apprentissage		17,7
Taux d'emploi	44,6	77,4

	Filière des services	
	voie scolaire	apprentissage
% filles	68,4	66,2
% niveau		
II et I	1,3	25,8
III	26,8	9,1
IV	41,6	18,1
V	29,2	41,2
Vbis	1,1	5,8
part de l'apprentissage		31,3
Taux d'emploi	53,6	64,1

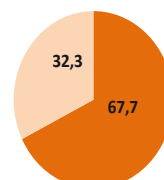
**Caractéristiques des sortants voie scolaire et apprentissage confondus  
par spécialité de formation au 1er février 2011**

part des filles en %

Transport, manut, magasinage



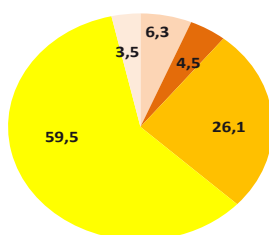
Filière des Services



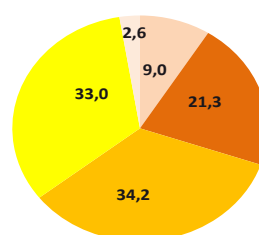
■ % filles  
■ % garçons

répartition par niveau en %

Transport, manut, magasinage



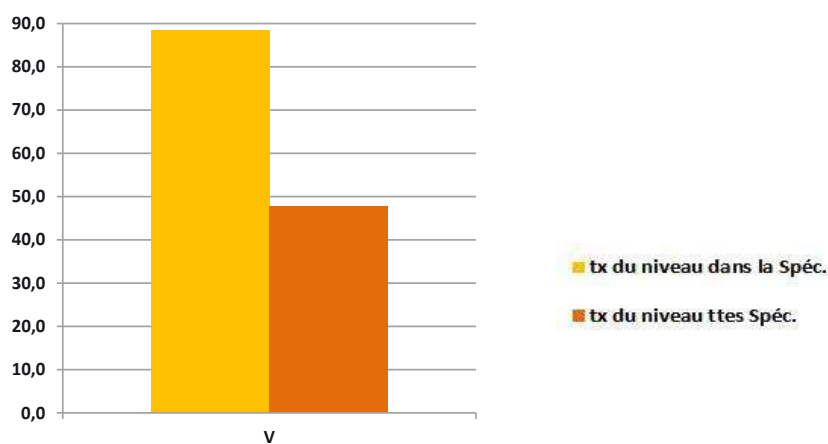
Total Services



■ II et I  
■ III  
■ IV  
■ V  
■ Vbis

**Le taux d'emploi par niveau dans la spécialité comparé au taux d'emploi du niveau toutes spécialités des Services**

Transport, manutent., magasinage



Détail par voie de formation : scolaire ou apprentissage

en %	Transport, manut, magasinage	
	voie scolaire	apprentissage
filles	22,4	19,7
dont niveaux		
II et I		11,1
III	10,4	
IV	43,6	12,7
V	41,3	73,6
Vbis	4,7	2,6
part de l'apprentissage		56,5
Taux d'emploi	72,4	85,8

	Filière des services	
	voie scolaire	apprentissage
%filles	68,4	66,2
%niveau		
II et I	1,3	25,8
III	26,8	9,1
IV	41,6	18,1
V	29,2	41,2
Vbis	1,1	5,8
part de l'apprentissage		31,3
Taux d'emploi	53,6	64,1



collection

Notes Statistiques

thématique

Statistiques

titre

Insertion dans la vie active  
des lycéens et des apprentis  
Les enquêtes IVA-IPA 2011

conception, réalisation et diffusion

Division Statistique et Evaluation (DSE)  
dse@ac-clermont.fr

impression

Rectorat - 130 ex.

pour plus d'informations

<http://www.ac-clermont.fr/stat/>

n°ISSN

2259-3845



MINISTÈRE DE  
L'ÉDUCATION NATIONALE

MINISTÈRE DE  
L'ENSEIGNEMENT SUPÉRIEUR  
ET DE LA RECHERCHE

