



# Notes Statistiques

Académie de Clermont-Ferrand

## L'apprentissage en Auvergne

Année 2010/2011

numéro 12-12  
septembre 2012



Ce document est édité par :



MINISTÈRE DE  
L'ÉDUCATION NATIONALE

MINISTÈRE DE  
L'ENSEIGNEMENT SUPÉRIEUR  
ET DE LA RECHERCHE



**Auteurs**

Martine HIRIART-DURRUTY  
Franck CALATAYUD

Secrétariat :

Marie-José TEIXEIRA

**Division Statistique et Evaluation**

Tél. : 04 73 99 32 71

Fax : 04 73 99 32 78

[dse@ac-clermont.fr](mailto:dse@ac-clermont.fr)

Consultation en ligne :

Grand public

<http://www.ac-clermont.fr/stat/>

Depuis un site académique

<http://statpro.ac-clermont.fr>



# **L'APPRENTISSAGE EN AUVERGNE**

## **Année 2010-2011**

**Au 31 décembre 2010 l'Auvergne accueille 8 663 apprentis dont 68 jeunes en préapprentissage répartis sur 71 sites de formation regroupés en 24 Centres de Formation d'Apprentissage (CFA) dont 2 sont des sections d'apprentissage.**

**Cet effectif est en hausse de 1 % par rapport au 1<sup>er</sup> janvier 2010, plus forte que celle observée au niveau France et DOM (+0,4 %).**

**Le poids de l'apprentissage en niveau V par rapport au second cycle professionnel de même niveau (CAP et équivalent) est de 30,4 % en Auvergne et de 24,9 % en France : notre région se situe au 5<sup>ème</sup> rang des 26 régions françaises.**

**Le poids de l'apprentissage en niveau IV (Bac. pro. ou équivalent) par rapport au second cycle professionnel de même niveau est de 34,4 % (36 % en France) et situe l'Auvergne au 14<sup>ème</sup> rang des régions française en nombre d'apprentis du niveau IV.**

**La tendance à la hausse des effectifs des niveaux II et I de l'apprentissage (2<sup>ème</sup> ou 3<sup>ème</sup> cycle) reprend cette année (+10,1 %) tout comme le niveau III qui continue à progresser (+8,8 %).**

**La formation par apprentissage en Auvergne reste orientée vers les domaines de la production (69,5 %) majoritairement masculins, alors que ce taux est de 59,3 % sur la France avec une surreprésentation des filières de formation du domaine agricole.**

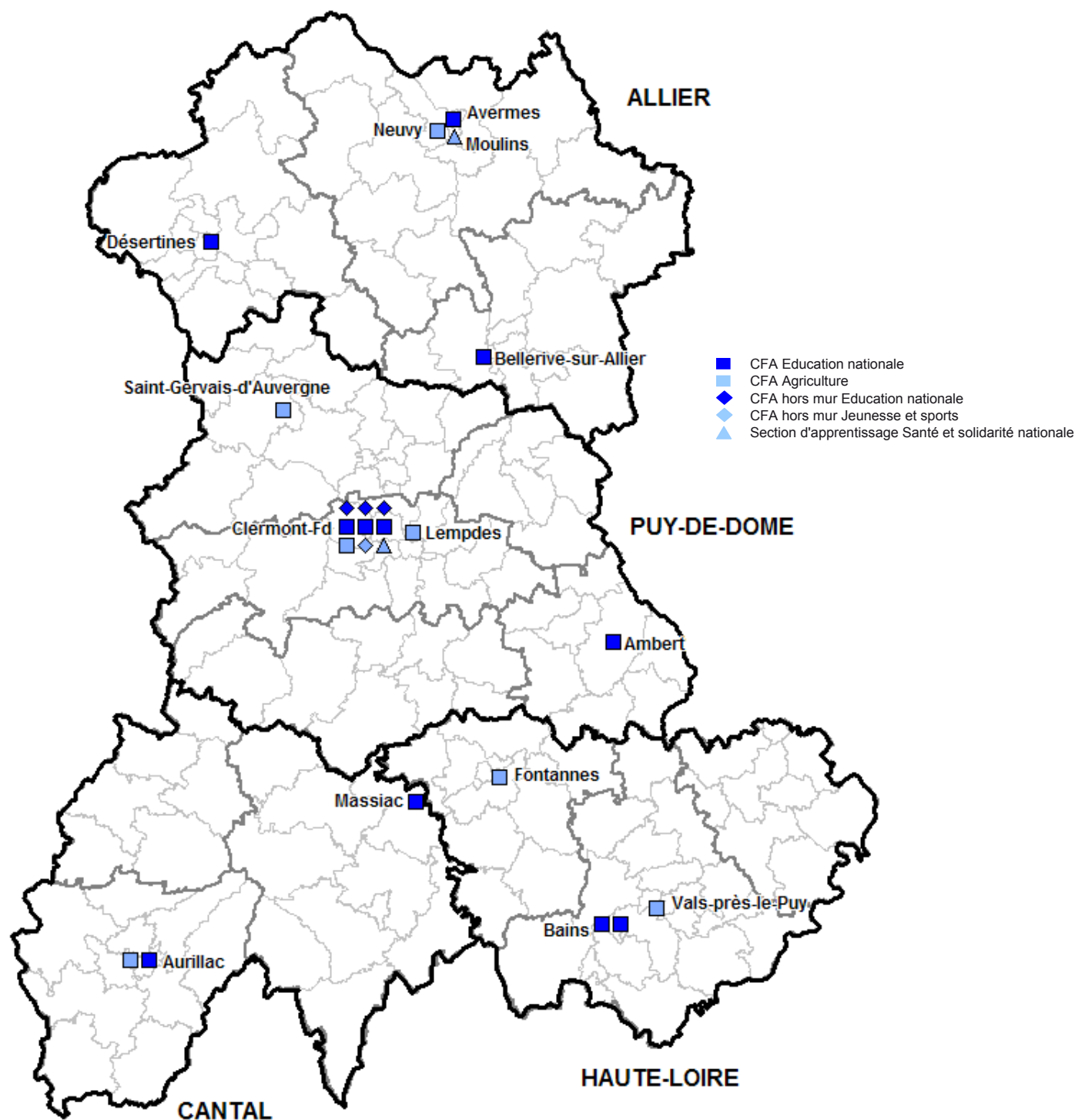
**Les entreprises qui ont recours à l'apprentissage ont majoritairement moins de 10 salariés (6,9 %) et sont concentrées dans 3 secteurs : la construction, l'industrie manufacturière et le commerce et réparation d'automobiles et de motocycles.**

# SOMMAIRE

1. Les CFA (Centre de Formation des Apprentis) au 31/12/2010 .....	3
1.1. Localisation des 24 CFA dans la région Auvergne.....	3
1.2. Localisation des effectifs par site de formation et catégorie de spécialité.....	4
1.3 Répartition des CFA et des apprentis par taille des établissements .....	5
2. Les apprentis en Auvergne au 31/12/2010 .....	6
2. 1. Répartition des effectifs par niveau de formation et diplôme préparé .....	6
Graph 2.1 : répartition des effectifs d'apprentis par niveau en 2010-2011 .....	7
Graph 2.2 : Répartition des apprentis de niveau V suivant le dernier diplôme obtenu .....	7
2.2. Répartition par sexe, niveau de formation et catégorie de spécialité.....	8
Graph3 : Taux de féminisation par niveau des filières de formation de la Production et des Services	8
2.3. Origine des entrants en première année en 2010/2011 (cursus 2 et 3 ans) (hors cursus en un an)	9
2.4. Répartition des effectifs par durée du cursus et par niveau de formation en % .....	10
3. Evolution de l'apprentissage.....	10
3.1. Evolution des effectifs par niveau .....	10
Graph 3.1 : Evolution des effectifs d'apprentis par niveau en Auvergne sur 10 ans .....	10
Graph 3.2 : Evolution des effectifs d'apprentis en Auvergne par niveau de formation, base 100 en 1998 .....	11
Graph 3.3 : Evolution des effectifs d'apprentis en Auvergne aux niveaux II et I, base 100 en 1998 .....	11
3.2. Evolution des effectifs par CFA.....	12
4. Poids de l'apprentissage par région et par académie .....	13
Poids de l'apprentissage des niveaux V et IV sur l'ensemble du second cycle professionnel par région et académie en 2010-2011 (France métropolitaine + DOM).....	13
5. Les entreprises accueillant les apprentis en 2010-2011 en Auvergne .....	14
5.1 Répartition des apprentis par niveau selon la taille des entreprises.....	14
5.2 Répartition des apprentis selon l'activité des entreprises en 2010-2011 .....	14
6. Résultats aux examens : session 2010 .....	15
ANNEXES.....	17
Annexe1 : Evolution des effectifs au niveau national et en Auvergne, base 100 en 1998.....	18
Annexe2 : Les niveaux de formation selon une classification interministérielle .....	18
Annexe3 : Répartition des effectifs d'apprentis par groupe de spécialité dans l'académie d'Auvergne comparée aux données France au 31/12/2010. ....	19
Annexe4 : Effectifs des apprentis par CFA et sites de formation.....	20

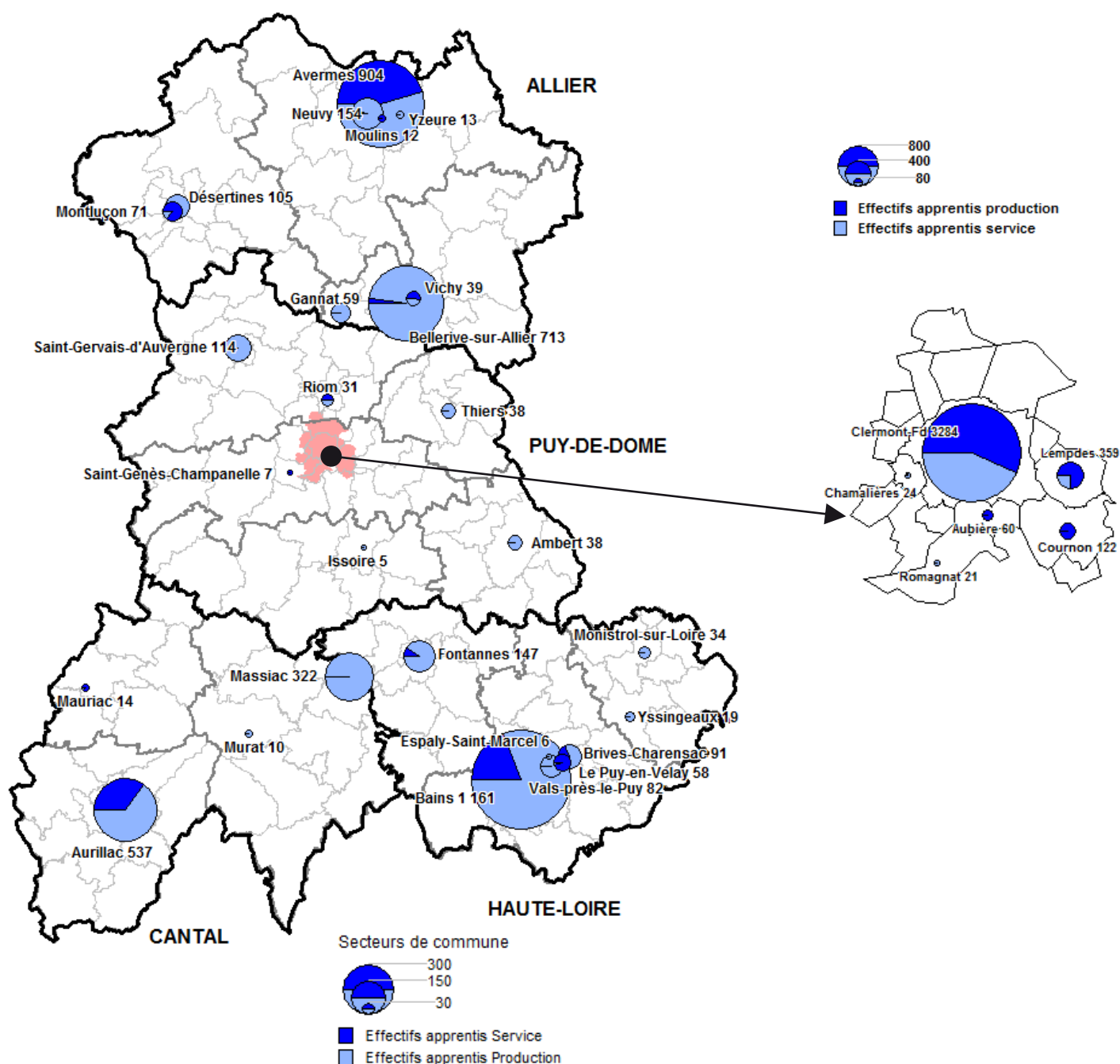
# 1. Les CFA (Centre de Formation des Apprentis) au 31/12/2010

## 1.1. Localisation des 24 CFA dans la région Auvergne



L'Auvergne accueille 22 CFA et 2 sections d'apprentissage ; 7 CFA sont sous la tutelle du Ministère de l'Alimentation de l'Agriculture et de la Pêche et 17 sont sous la tutelle du Ministère de l'Education Nationale, de la Jeunesse et de la Vie associative : les 2 sections d'apprentissage et le CFA des métiers du sport sont sous la double tutelle du Ministère de l'Education Nationale, de la Jeunesse et de la Vie associative et respectivement du Ministère des Solidarités et de la Cohésion sociale la Santé et du Ministère des Sports.

## 1.2. Localisation des effectifs par site de formation et catégorie de spécialité





## Nombre d'apprentis en CFA

Département	Nombre de CFA		Effectifs		Evolution en %	Poids en %
	2009	2010	2009	2010		
Allier	5	5	2 065	2 073	0,4	23,9
Cantal	3	3	956	883	-7,6	10,2
Haute-Loire	4	4	1 547	1 600	3,4	18,5
Puy-de-Dôme	12	12	4 013	4 107	2,3	47,4
<b>Total</b>	<b>24</b>	<b>24</b>	<b>8 581</b>	<b>8 663</b>	<b>1</b>	<b>100</b>

Source : SIFA au 31 décembre

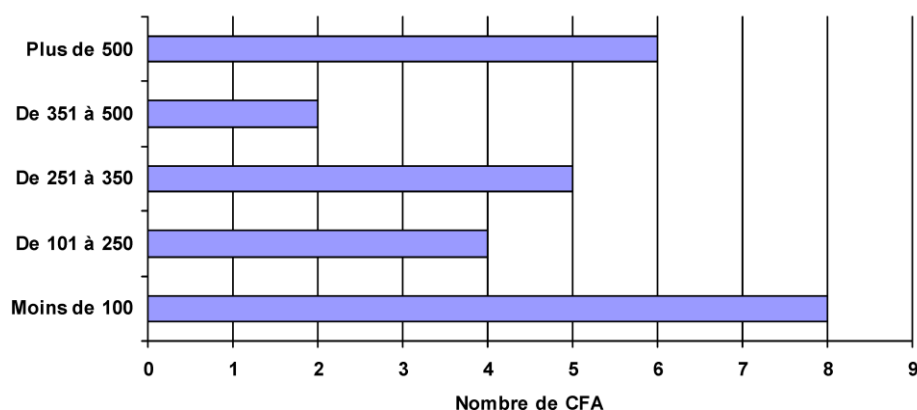
Au 31/12/2010, l'Auvergne accueille 8 663 apprentis, comptés au site de formation, même si le CFA dont ils dépendent n'est pas dans notre région : c'est le cas des 4 sites Monistrol-sur-Loire, Clermont-Ferrand et Thiers qui sont rattachés au CIRFAP de Lyon (métiers de la plasturgie). **Cet effectif est en légère augmentation (+1 %) après deux années de baisse.**

Les 23 apprentis des IUT de Roanne et Villeurbanne inscrits à IRISUP en Auvergne ne sont pas comptabilisés en Auvergne.

## 1.3 Répartition des CFA et des apprentis par taille des établissements

Tranche d'effectif	CFA en %		Effectifs en %	
	2009	2010	2009	2010
Moins de 100	32,0	32,0	4,7	4,7
De 101 à 250	16,0	16,0	6,7	6,7
De 251 à 350	20,0	20,0	17,5	18,3
De 351 à 500	8,0	8,0	9,7	9,1
Plus de 500	24,0	24,0	61,3	61,2
<b>Total en effectif</b>	<b>25</b>	<b>25</b>	<b>8581</b>	<b>8663</b>

Source : SIFA au 31 décembre 2010



Les CFA auvergnats sont plutôt de petites structures et un établissement sur quatre, accueille plus de 500 apprentis.

## 2. Les apprentis en Auvergne au 31/12/2010

### 2.1. Répartition des effectifs par niveau de formation et diplôme préparé

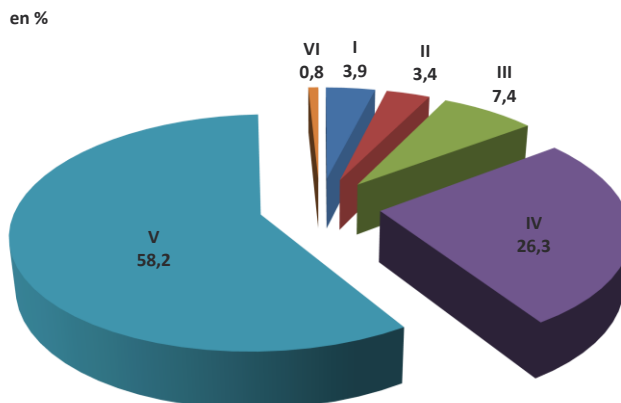
L'Auvergne compte plus d'un apprenti sur deux (58,2 %) en formation de niveau V qui prépare majoritairement un CAP ; cet effectif est en baisse de -3,8 % par rapport à l'année 2009/2010. L'effectif des apprentis en niveau IV (26,3 %) est en augmentation de +8 % avec une majorité de jeunes se préparant au brevet professionnel. Après l'augmentation des effectifs du Bac Pro en 2009 (+14,5 %) suite à la réforme de la voie professionnelle, ils progressent encore de 20,1 %. Parmi les effectifs des niveaux supérieurs le niveau III et le niveau I sont en augmentation (respectivement +8,8 et +24,6 %) tandis que le niveau II (licence pro.) baisse de -2,6 %.

Niveau	Diplôme	Effectifs	%
Niveau I		<b>334</b>	<b>3,9</b>
	MASTER GR	193	2,2
	MASTER PRO	81	0,9
	ING	60	0,7
Niveau II		<b>297</b>	<b>3,4</b>
	DCG	18	0,2
	DIP2	18	0,2
	LIC-PRO	156	1,8
	TH2-C	88	1
	TH2-N	17	0,2
Niveau III		<b>642</b>	<b>7,4</b>
	BTMS	13	0,2
	TH3-T	12	0,1
	DIV-3	38	0,4
	BTS	435	5
	BTSA	144	1,7
Niveau IV		<b>2 280</b>	<b>26,3</b>
	BP	1012	11,7
	BAC PRO	871	10,1
	BAC PRO AG	74	0,9
	BEES1	6	0,1
	BP JEPS	69	0,8
	BPA	104	1,2
	BPA4	25	0,3
	BTM	66	0,8
	CSA NIV4	24	0,3
	DIV-4	16	0,2
	MC4	5	0,1
	TH4-T	7	0,1
	BMA	s	0
Niveau V		<b>5 042</b>	<b>58,2</b>
	BEP	47	0,5
	TH5-M	44	0,5
	MC5	202	2,3
	CSA NIV5	20	0,2
	CAPA	315	3,6
	CAP	4273	49,3
	BEPA	8	0,1
	BPA5	133	1,5
CLIPA ou CP		<b>68</b>	<b>0,8</b>
	CPA	20	0,2
	CLIPA	48	0,6
<b>TOTAL</b>		<b>8 663</b>	<b>100</b>

s = secret statistique

Source : SIFA au 31 décembre

**Graph 2.1 : répartition des effectifs d'apprentis par niveau en 2010-2011**



**Au niveau V**, 4 273 apprentis se répartissent entre les 59 spécialités de CAP proposées en Auvergne et 315 apprentis entre les 6 spécialités de CAP agricole. Il reste encore 7 spécialités préparant au BEP dont 5 dans l'enseignement agricole qui représente un effectif de 188 apprentis. Au niveau IV, 31 spécialités de baccalauréats professionnels accueillent 945 apprentis (dont 3 formations en agriculture) ; 32 formations différentes en brevet professionnel sont proposées et représentent un effectif de 1 210 apprentis.

Au 31 décembre 2010, **le Bac pro** en 3 ans, toutes années confondues représente 21,9 % des effectifs de Bac pro. ; les apprentis qui le préparent en 2 ans représentent 75,9 % et en 1 an, 2,3 %. 28 spécialités en Baccalauréats professionnels 3 ans sont ouvertes en Auvergne et 179 apprentis commencent le cursus en 2010.

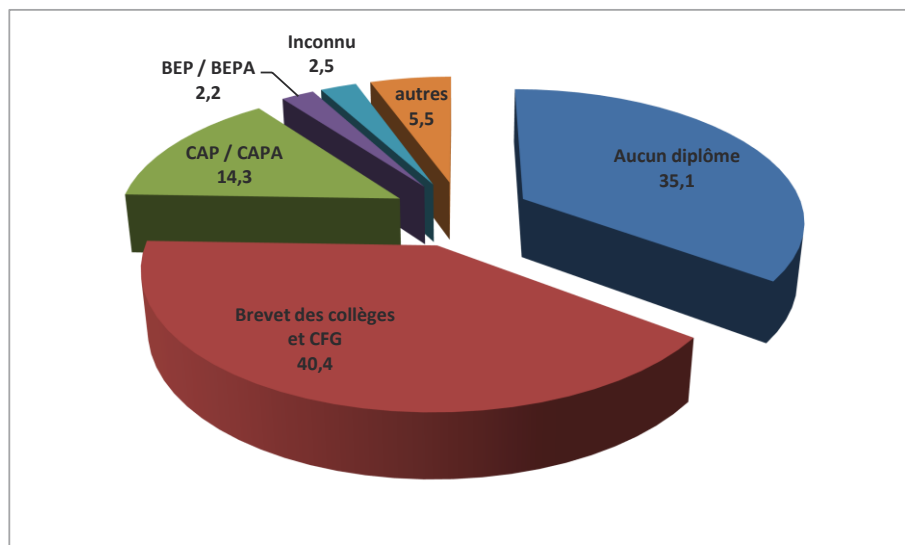
L'âge moyen des apprentis au 31/12/2010 est de 18,7 ans en Auvergne, allant de 14 à 29 ans.

Un apprenti sur quatre est une fille (26 %) et cette proportion varie beaucoup en fonction du niveau du diplôme préparé. Alors qu'au niveau V (CAP, BEP) et au niveau IV (bac.) elles représentent respectivement 24,1 % et 25 % elles sont 30,8 % au niveau III et 40 % aux niveaux supérieurs.

Plus de la moitié des apprentis est demi-pensionnaire (52 %), 27,6 % sont externes et 20 % sont internes.

La majorité des apprentis qui débute un apprentissage (75,9 %) vient de l'académie de Clermont-Ferrand.

**Graph 2.2 : Répartition des apprentis de niveau V suivant le dernier diplôme obtenu**



La proportion d'apprentis ne possédant aucun diplôme en niveau V reste stable (35,1 %) en 2010 tandis que le nombre de ceux possédant au moins le brevet des collèges (ou CFG) (40,4 %) est en légère augmentation. Ils sont 16,5% à continuer à se former en niveau V alors qu'ils ont déjà un diplôme de ce niveau.

En niveau IV, ils sont 71,1 % à avoir un diplôme de niveau V, 8,3% d'entre eux ont un diplôme de niveau équivalent.

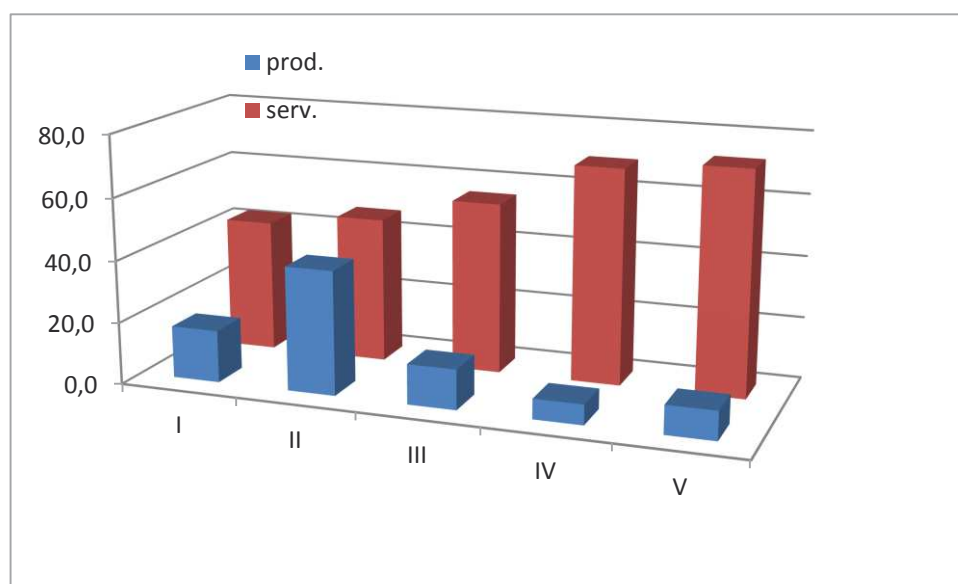
## 2.2. Répartition par sexe, niveau de formation et catégorie de spécialité

Niveau	Catégorie de spécialité	Effectifs(*)	% Filles
Niveau I	Service	245	42,9
	Production	89	16,9
Niveau II	Service	202	47
	Production	95	40
Niveau III	Service	271	55,4
	Production	371	12,9
Niveau IV	Service	668	69,6
	Production	1 612	6,5
Niveau V	Service	1 187	72,4
	Production	3 855	9,3
Total		8 595	26

(\*) : hors CPA et CLIPA

Source : SIFA au 31 décembre

**Graph3 : Taux de féminisation par niveau des filières de formation de la Production et des Services**



## 2.3. Origine des entrants en première année en 2010-2011 (cursus 2 et 3 ans) (hors cursus en un an)

origine (année 2009-2010)		Niveaux en %					en %	en effectif	en %
sous statut	plus détaillé	V	IV	III	II	I			
apprentis	BAC pro.ou BP	7,1	4,5	67,6	0,0	0,0		122	12,1
	BEP	7,7	16,2	0,0	0,0	0,0		113	11,2
	CAP	83,4	72,5	0,9	0,0	0,0		677	67,0
	diplômes du BTS/DUT	0,6	0,2	31,5	50,0	12,5		42	4,2
	Diplômes du supérieur	0,0	0,0	0,0	50,0	87,5		17	1,7
	Mention compl. de niveau V	1,1	6,6	0,0	0,0	0,0		39	3,9
	<b>Total apprentis</b>	<b>14,5</b>	<b>55</b>	<b>33</b>	<b>31,6</b>	<b>42,1</b>	<b>26,9</b>	<b>1010</b>	<b>100,0</b>
scolaire	1er cycle 2nd degré	0,1	0,0	0,0	0,0	0,0		2	0,1
	2nd,1ère et terminale Gen.& Tech.	10,1	17,5	37,8	0,0	0,0		291	13,4
	3ème	62,5	15,5	0,0	0,0	0,0		1083	49,9
	4ème	1,6	0,0	0,0	0,0	0,0		26	1,2
	BAC pro.	3,5	11,2	49,7	0,0	0,0		184	8,5
	BEP	8,3	19,1	0,5	0,0	0,0		196	9,0
	CAP	6,6	29,4	2,7	0,0	0,0		203	9,3
	CPA CLIPA DIMA	3,4	0,0	0,0	0,0	0,0		56	2,6
	diplômes du BTS/DUT	0,1	1,0	3,8	100,0	36,8		27	1,2
	Diplômes du supérieur	0,2	2,6	5,4	0,0	63,2		33	1,5
	IME, IMP	1,0	0,0	0,0	0,0	0,0		16	0,7
	Mention compl. de niveau IV	0,2	0,0	0,0	0,0	0,0		4	0,2
	Mention compl. de niveau V	0,0	3,6	0,0	0,0	0,0		11	0,5
	SEGPA	2,4	0,0	0,0	0,0	0,0		40	1,8
	<b>total scolaires</b>	<b>68,7</b>	<b>31,4</b>	<b>56,6</b>	<b>42,1</b>	<b>50</b>	<b>57,8</b>	<b>2172</b>	<b>100,0</b>
Autres (ni scolaires ni apprentis)	Autre	51,7	29,6	31,0	0,0	0,0		210	44,5
	Contrat de professionnalisation	4,0	4,6	3,4	0,0	0,0		19	4,0
	Emploi	14,4	28,7	51,7	100,0	100,0		101	21,4
	Sans emploi	27,5	33,3	10,3	0,0	0,0		129	27,3
	Stage	2,4	3,7	3,4	0,0	0,0		13	2,8
	<b>total autres</b>	<b>13,6</b>	<b>11,2</b>	<b>8,87</b>	<b>26,3</b>	<b>7,89</b>	<b>12,6</b>	<b>472</b>	<b>100,0</b>
Inconnu	<b>total origine inconnue</b>	<b>3,23</b>	<b>2,39</b>	<b>1,53</b>	<b>0</b>	<b>0</b>	<b>2,82</b>	<b>106</b>	<b>100,0</b>
	en %	100	100,0	100,0	100,0	100,0	100,0		
<b>Ensemble (en effectif)</b>		<b>2412</b>	<b>964</b>	<b>327</b>	<b>19</b>	<b>38</b>		<b>3760</b>	

Au 31/12/2010, 2 412 jeunes se sont inscrits en 1<sup>ère</sup> année de préparation d'un diplôme de niveau V (CAP, BEP...) en 2 ou 3 ans :

- 68,7 % d'entre eux viennent du système scolaire dont la majorité de classe de 3<sup>ème</sup> (53,9 %).
- 14,5 % viennent déjà de l'apprentissage.
- 13,6 % ont quitté la formation initiale et sont passés par le marché du travail.

Parmi les 964 apprentis inscrits en 1<sup>ère</sup> année de niveau IV (Bac Pro., BP...), 55 % d'entre eux viennent de l'apprentissage dont la majorité de classe terminale de CAP, et 31,4 % arrivent de la voie scolaire.

Plus de la moitié (56,6 %) des 327 apprentis inscrits en niveau III (BTS) suivaient sous statut scolaire soit un Bac. professionnel (49,7 %) soit un bac général ou technologique (37,8 %). Un tiers des 327 apprentis du niveau III poursuivent leur apprentissage après un Bac professionnel.

Les apprentis en 1<sup>ère</sup> année des niveaux II et I sont majoritairement issus de la voie scolaire (respectivement 42,1 et 50 %). Ils sont un peu moins d'un tiers à poursuivre leur apprentissage du niveau III en niveau II, et 42,1 % à poursuivre du niveau II en niveau I.

## 2.4. Répartition des effectifs par durée du cursus et par niveau de formation en %

Niveau	1 an (en %)	2 ans (en %)	3 ans (en %)	Effectifs
CLIPA ou CPA	100			68
Niveau V	11,1	88,3	0,6	5 042
Niveau IV	2,3	75,8	21,9	2 280
Niveau III	2	92,1	5,9	642
Niveau II	58,6	15,2	26,3	297
Niveau I		24,3	75,7	334
Total	10	79,6	10,3	8 663

Source : SIFA au 31 décembre

La majorité des formations en apprentissage se déroule en 2 ans. La durée des cursus est plus variée dès que l'on prépare les diplômes des niveaux II et I : Plus de la moitié des apprentis en niveau II prépare leur Licence par apprentissage en un an.

## 3. Evolution de l'apprentissage

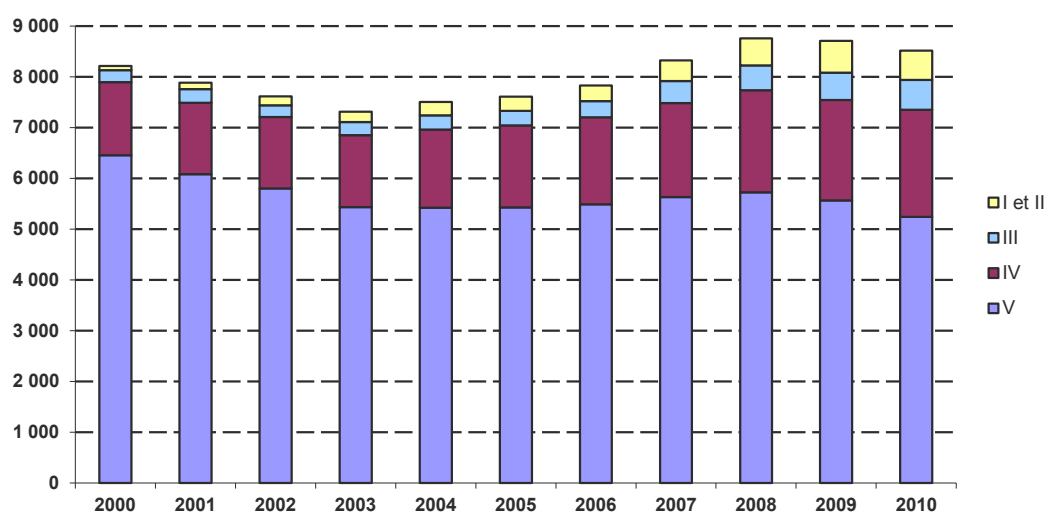
### 3.1. Evolution des effectifs par niveau

Niveau	1999	2000	2001	2002	2003	2004	2005	2006	2007	2008	2009	2010
CLIPA ou CPA	41	48	25	35	34	36	67	81	70	72	66	68
Niveau I et II	81	125	171	203	263	280	310	408	533	628	573	631
Niveau III	240	272	235	258	276	290	317	429	487	537	590	642
Niveau IV	1 436	1 406	1 406	1 417	1 544	1 611	1 715	1 856	2 012	1 978	2 111	2 280
Niveau V	6 458	6 083	5 802	5 437	5 421	5 431	5 489	5 631	5 727	5 568	5 241	5 042
Total	8 256	7 934	7 639	7 350	7 538	7 648	7 898	8 405	8 829	8 783	8 581	8 663

Source : BCP

Depuis 1999, l'effectif d'apprentis en Auvergne a augmenté de 4,9 %<sup>1</sup> alors que les effectifs du 2<sup>nd</sup> degré professionnel diminuent de 11,4 % sur la même période. Les effectifs de l'apprentissage en France métropolitaine et dans les DOM ont augmenté de 20,1 % en 11 ans.

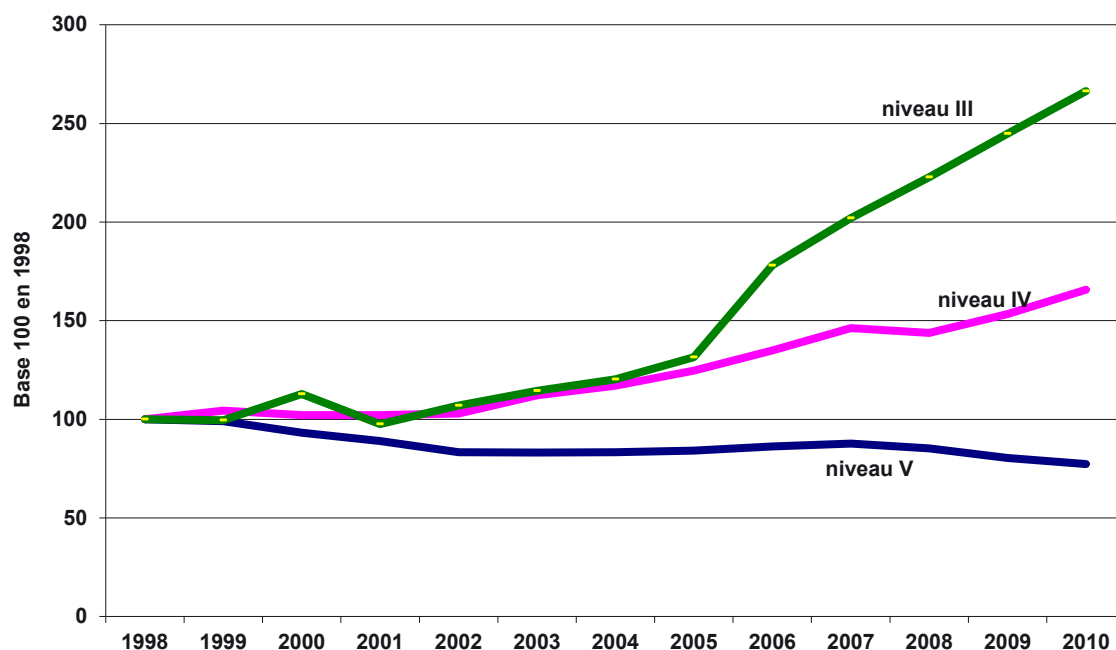
### Graph 3.1 : Evolution des effectifs d'apprentis par niveau en Auvergne sur 10 ans



Source : BCP

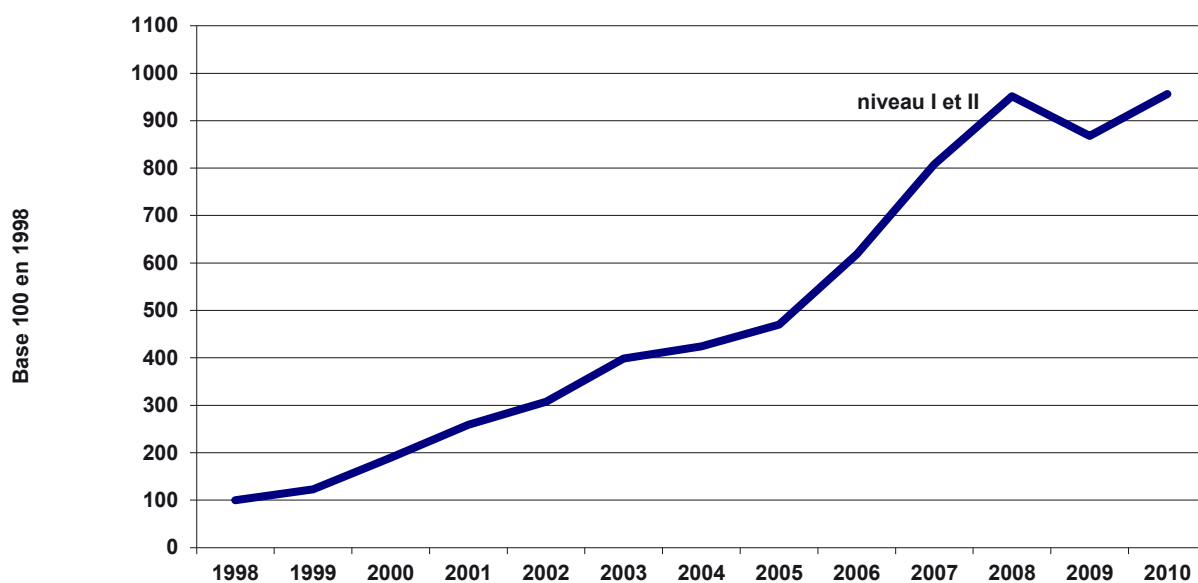
<sup>1</sup> Taux d'évolution global, sur les quatre niveaux

**Graph 3.2 : Evolution des effectifs d'apprentis en Auvergne par niveau de formation, base 100 en 1998**



**Les effectifs d'apprentis sont en légère hausse en Auvergne en 2010 (+1 %) :** l'augmentation annuelle des effectifs des niveaux IV, III et supérieurs (respectivement +8 %, +8,8 % et +10 %) compense la perte des effectifs du niveau V (-3,8 %).

**Graph 3.3 : Evolution des effectifs d'apprentis en Auvergne aux niveaux II et I, base 100 en 1998**



### 3.2. Evolution des effectifs par CFA

CFA	Effectif		
	2008	2009	2010
<b>Allier</b>			
CFAI D'Auvergne	394	364	351
GEORGES BOURACHOT	701	645	677
I.F.I 03	892	903	891
IRFSSA - CROIX ROUGE FRANCAISE	5	11	12
MOULINS-NEUVILLE	128	143	154
<b>Cantal</b>			
DU CANTAL	191	190	165
GEORGES BOCHE	372	343	304
IFPP	334	313	303
<b>Haute-Loire</b>			
-	144	141	147
CFTB	450	472	437
I.S.V.T	59	77	82
IFP 43	614	610	678
<b>Puy-de-Dôme</b>			
-	44	30	30
AFPP - INSTITUT DES METIERS	1 783	1 787	1 739
BATIMENT ET TRAVAUX PUBLICS	893	799	744
CAP 3A	243	257	299
DE L'EDUCATION NAT EN AUVERGNE	264	266	346
DU PUY DE DOME	315	324	335
IFRIA D'Auvergne	48	57	52
IRISUP	582	519	571
ITSRA	40	44	42
METIERS DU SPORT ET ANIMATION	95	81	82
REGIONAL TRANSPORT-LOGISTIQUE	64	75	74
<b>Hors Académie</b>			
CIRFAP PLASTURGIE	16	26	34
<b>Total</b>	<b>8 783</b>	<b>8 581</b>	<b>8 663</b>

Source : BCP



## 4. Poids de l'apprentissage par région et par académie

Au 31/12/2010 en Auvergne, le poids de l'apprentissage en niveau V (CAP, BEP) par rapport à l'effectif du second cycle professionnel (niveau IV et V) représente 30,4 % et se situe au 5<sup>ème</sup> rang des régions françaises et au 14<sup>ème</sup> rang sur 26 pour le poids de l'apprentissage du niveau IV (34,4 %). Le poids du niveau V par apprentissage en Auvergne continue de diminuer par rapport à 2009 (- 4,8 points) tandis que celui du niveau IV augmente (+8,2 points)

### Poids de l'apprentissage des niveaux V et IV sur l'ensemble du second cycle professionnel par région et académie en 2010-2011 (France métropolitaine + DOM)

Région	Effectifs du second cycle professionnel				Poids de l'apprentissage(1)	
	Statut scolaire		Statut apprenti		Niveau V	Niveau IV
	Niveau V (CAP/BEP/MC)	Niveau IV (Bac.Pro/Bma)	Niveau V	Niveau IV		
ALSACE	14 542	5 435	7 036	4 251	32,6	43,9
AQUITAINE	27 250	10 784	9 604	4 936	26,1	31,4
AUVERGNE	11 537	4 345	5 042	2 280	30,4	34,4
BASSE-NORMANDIE	14 123	5 903	6 089	3 203	30,1	35,2
BOURGOGNE	14 902	5 139	6 018	3 631	28,8	41,4
BRETAGNE	29 669	11 594	9 414	5 403	24,1	31,8
CENTRE	20 113	7 359	9 719	5 988	32,6	44,9
CHAMPAGNE-ARDENNE	13 702	4 920	4 644	2 393	25,3	32,7
CORSE	1 712	932	1 181	385	40,8	29,2
FRANCHE-COMTE	11 271	4 886	4 416	3 290	28,2	40,2
GUADELOUPE	7 203	2 397	1 037	216	12,6	8,3
GUYANE	3 229	2 294	310	58	8,8	2,5
HAUTE-NORMANDIE	17 082	5 838	6 953	3 830	28,9	39,6
ILE-DE-FRANCE	94 211	28 276	22 065	19 692	19	41,1
LA REUNION	12 156	5 999	2 218	1 057	15,4	15
LANGUEDOC-ROUSSILLON	24 244	8 752	8 014	3 966	24,8	31,2
LIMOUSIN	6 020	2 682	1 889	1 284	23,9	32,4
LORRAINE	22 924	8 074	7 344	4 987	24,3	38,2
MARTINIQUE	6 222	2 175	721	558	10,4	20,4
MIDI-PYRENEES	23 880	9 360	9 061	4 283	27,5	31,4
NORD-PAS-DE-CALAIS	46 936	17 372	8 949	6 492	16	27,2
PAYS DE LA LOIRE	31 372	12 254	12 699	11 081	28,8	47,5
PICARDIE	19 077	8 684	6 114	3 703	24,3	29,9
POITOU-CHARENTES	14 441	6 066	6 685	4 296	31,6	41,5
PROVENCE-ALPES-COTE D'AZUR	39 901	15 240	17 079	8 720	30	36,4
RHONE-ALPES	49 896	22 129	17 556	13 035	26	37,1
<b>Total</b>	<b>577 615</b>	<b>218 889</b>	<b>191 857</b>	<b>123 018</b>	<b>24,9</b>	<b>36</b>

Source : BCP

(1) Apprentis / ensemble du second cycle professionnel (%)

## 5. Les entreprises accueillant les apprentis en 2010-2011 en Auvergne

Les apprentis sont majoritairement en apprentissage dans de petites entreprises (Micro-entreprises et petite et moyenne entreprises (PME)<sup>2</sup>) : 66,9 % d'entre eux ont signé un contrat avec une entreprise de moins de 10 salariés. Au-delà de 50 salariés, les entreprises ont peu recours à l'apprentissage, mais accueillent plus fréquemment des apprentis des niveaux supérieurs.

### 5.1 Répartition des apprentis par niveau selon la taille des entreprises

Niveau	moins de 10 sal	de 11 à 50	de 50 à 100	de 100 à 500	de 500 à 1000	plus de 1001	non renseigné	Total
Niveau I et II	13,2	15,8	7,8	23,1	10	29,5	0,6	631
Niveau III	49,8	18,2	7	13,2	5,5	4	2,2	642
Niveau IV	65,7	18,6	3,6	6,1	1,7	1,8	2,5	2 280
Niveau V	76,3	15,9	1,2	2,9	0,2	1,5	2,1	5 042
Total	66,9	16,8	2,8	6	1,7	3,8	2,1	8 595

Source : SIFA au 31 décembre

L'apprentissage est essentiellement concentré dans 3 activités (sections de la Nomenclature d'Activité Française, la NAF) : «la construction», «l'industrie manufacturière» et «Commerce - réparation d'automobiles et de motocycles».

### 5.2 Répartition des apprentis d'Auvergne selon l'activité des entreprises en 2010-2011

Sections de la NAF	Effectifs(*)	en %
construction	2 168	25,2
industrie manufacturière	1 675	19,5
commerce; réparation d'automobiles et de motocycles	1 615	18,8
hébergement et restauration	814	9,5
agriculture, sylviculture et pêche	520	6,1
autres activités de services	457	5,3
non renseigné	382	4,4
activités de services administratifs et de soutien	255	3
transports et entreposage	112	1,3
activités spécialisées, scientifiques et techniques	101	1,2
administration publique	100	1,2
information et communication	85	1
arts, spectacles et activités récréatives	71	0,8
santé humaine et action sociale	70	0,8
activités financières et d'assurance	69	0,8
production et distribution d'électricité, de gaz, de vapeur et d'air conditionné	67	0,8
enseignement	13	0,2
activités immobilières	8	0,1
production et distribution d'eau ; assainissement, gestion des déchets et dépollution	7	0,1
industries extractives	s	0
activités extra-territoriales	s	0
Total	8 595	100

(\*) : hors CPA et CLIPA

s : secret statistique

Source : SIFA au 31 décembre

<sup>2</sup>Micro-entreprise : moins de 10 salariés, moins de 250 : petite et moyenne entreprise, selon la nouvelle classification de 2008

## 6. Résultats aux examens : session 2010

En 2009, 4 490 diplômes ont été délivrés en Auvergne soit une augmentation de 8 %. Le taux de réussite global est de 79,7 % en diminution de 5,1 points par rapport à 2008.

Diplôme		Présents	Reçus	Taux de réussite
<b>Niveau 5</b>				
	MC5	180	145	80,6
	CSA NIV5	31	28	90,3
	CAPA	127	98	77,2
	CAP	1 972	1 560	79,1
	BPA5	39	13	33,3
	BEPA	65	51	78,5
	BEP	191	148	77,5
	TH5-M	23	23	100,0
	<i>TOTAL du niveau</i>	<b>2 628</b>	<b>2 066</b>	<b>78,6</b>
<b>Niveau 4</b>				
	BP	496	371	74,8
	BAC PRO	317	283	89,3
	BAC PRO AG	34	33	97,1
	BMA	1	1	100,0
	BP JEPS	56	41	73,2
	BPA	55	40	72,7
	BTM	15	5	33,3
	CSA NIV4	19	18	94,7
	DIV-4	4	3	75,0
	BEES1	9	8	88,9
	MC4	3	3	100,0
	TH4-T	2	1	50,0
	BPA4	12	7	58,3
	<i>TOTAL du niveau</i>	<b>1 023</b>	<b>814</b>	<b>79,6</b>
<b>Niveau 3</b>				
	BTSA	54	29	53,7
	BTS	197	147	74,6
	DIV-3	12	12	100,0
	TH3-T	7	7	100,0
	BTMS	9	4	44,4
	<i>TOTAL du niveau</i>	<b>279</b>	<b>199</b>	<b>71,3</b>
<b>Niveau 2</b>				
	TH2-N	18	17	94,4
	TH2-C	48	40	83,3
	LIC-PRO	145	139	95,9
	DIP2	16	16	100,0
	DCG	24	8	33,3
	<i>TOTAL du niveau</i>	<b>251</b>	<b>220</b>	<b>87,6</b>
<b>Niveau 1</b>				
	ING	13	13	100,0
	MASTER PRO	67	66	98,5
	MASTER GR	136	122	89,7
	<i>TOTAL du niveau</i>	<b>216</b>	<b>201</b>	<b>93,1</b>
<b>Total</b>		<b>4 397</b>	<b>3 500</b>	<b>79,6</b>

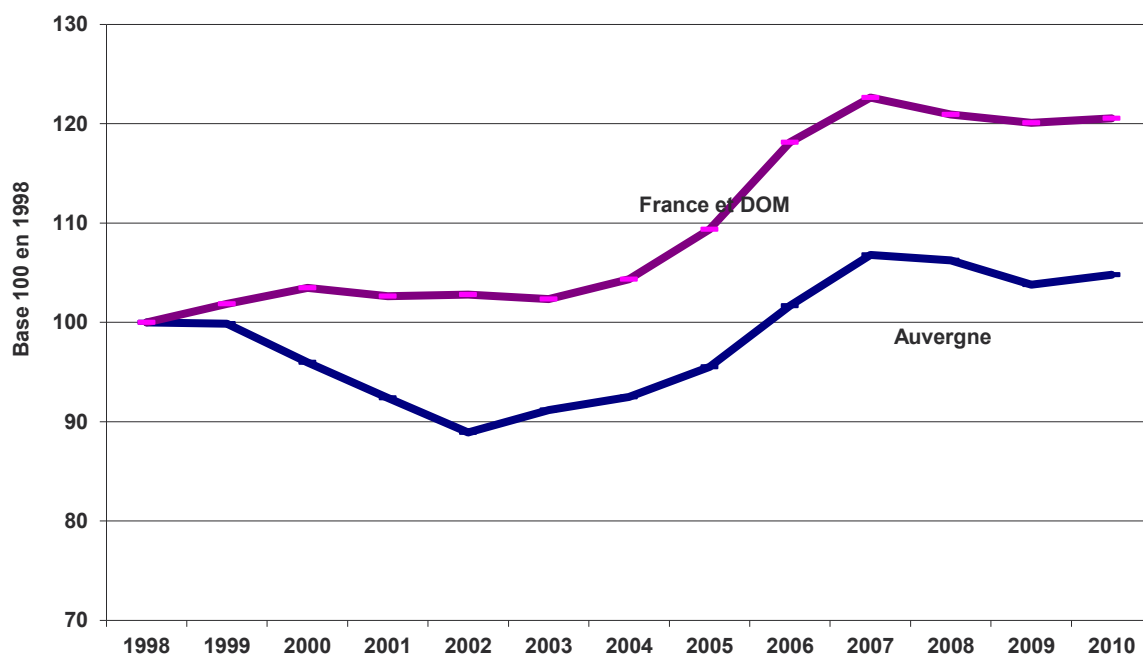
(\*) : hors CPA et CLIPA

Source : SIFA au 31 décembre



# *ANNEXES*

## Annexe 1 : Evolution des effectifs au niveau national et en Auvergne, base 100 en 1998



## Annexe 2 : Les niveaux de formation selon une classification interministérielle

Niveau Vbis	Années intermédiaires de second cycle court (1 <sup>ère</sup> année de CAP en 2 ans – 2 <sup>ème</sup> année de CAP en 3 ans – 1 <sup>ère</sup> année de BEP).
Niveau V	Années terminales de second cycle court (CAP ou CAPA, BEP ou BEPA) ; premières années des baccalauréats professionnels et technologiques, des brevets professionnels et titres homologués.
Niveau IV	Années terminales de second cycle long : baccalauréats professionnels et technologiques, brevets de technicien, brevets professionnels. 1 <sup>ère</sup> année de STS. Titres homologués.
Niveau III	Année terminale de STS. Titres homologués.
Niveau II, I	Préparation d'un diplôme de 2 <sup>ème</sup> ou 3 <sup>ème</sup> cycle.

Le niveau Vbis comprend les CPA (Classe Préparatoire à l'Apprentissage) et CLIPA (Classe d'Initiation Préprofessionnelle par Alternance). Pendant 1 an, les pré-apprentis s'initient à un métier en CFA et en entreprise.

### Annexe 3 : Répartition des effectifs d'apprentis par groupe de spécialité dans l'académie d'Auvergne comparée aux données France au 01/01/2011.

Les formations dans des métiers de la Production accueillent plus d'apprentis en Auvergne qu'en moyenne en France (+12,9 points).

Département	Auvergne		France	
	Effectif(*)	en %	Effectif(*)	en %
<b>Production</b>	<b>6 022</b>	<b>70,1</b>	<b>244 037</b>	<b>57,2</b>
AGRO-ALIMENTAIRE, ALIMENTATION, CUISINE	1354	15,8	53 585	12,6
BATIMENT : FINITIONS	756	8,8	24 979	5,9
MOTEURS ET MECANIQUE AUTO	554	6,4	21 669	5,1
BATIMENT : CONSTRUCTION & COUVERTURE	544	6,3	21 145	5
ELECTRICITE, ELECTRONIQUE	416	4,8	22 664	5,3
TRAVAIL DU BOIS ET DE L'AMEUBLEMENT	384	4,5	14 966	3,5
PROD.ANIMALES, ELEVAGE SPECIALISE	350	4,1	7 059	1,7
STRUCTURES METALLIQUES	316	3,7	13 874	3,3
ENERGIE, GENIE CLIMATIQUE	280	3,3	12 613	3
AMENAGEMENT PAYSAGER	236	2,7	12 739	3
SPEC.PLURIV.DE L'AGRONOMIE & AGRICULTURE	218	2,5	5 116	1,2
TECHNO.INDUSTRIELLES FONDAMENTALES	157	1,8	6 661	1,6
TECHNO DE COMMANDES DES TRANSFO.INDUST	89	1	5 795	1,4
SPEC.PLURITECHNO MECANIQ-ELECTRICITE	85	1	5 353	1,3
MECANIQ GENERALE & DE PRECISION, USINAGE	69	0,8	4 688	1,1
METALLURGIE	49	0,6	679	0,2
FORETS, ESPACES NATURELS, FAUNE	47	0,5	1 659	0,4
PROD.VEGETALES, CULTURES SPECIALISEES	40	0,5	4 605	1,1
PLASTURGIE, MATERIAUX COMPOSITES	34	0,4	590	0,1
SPEC.PLURITECHNO DES TRANSFORMATIONS	27	0,3	541	0,1
MECANIQUE AERONAUTIQUE & SPACIALE	12	0,1	832	0,2
SPEC.PLURITECHNO MATERIAUX SOUPLES	s	0	201	0
CUIRS ET PEAUX	s	0	253	0,1
MATERIAUX DE CONSTRUCTION, VERRE	s	0	153	0
TRANSFORMATIONS CHIMIQUES ET APPARENTEES	s	0	1 618	0,4
<b>Service</b>	<b>2 573</b>	<b>29,9</b>	<b>164 852</b>	<b>38,7</b>
COMMERCE, VENTE	1126	13,1	53 101	12,5
COIFFURE, ESTHETIQUE & AUTRES SOINS	432	5	27 478	6,4
ACCUEIL, HOTELLERIE, TOURISME	366	4,3	21 097	4,9
TRANSPORT, MANUTENTION, MAGASINAGE	143	1,7	5 764	1,4
SANTE	82	1	11 640	2,7
ANIMATION CULTUREL., SPORTIV.&DE LOISIRS	75	0,9	2 555	0,6
SPEC.PLURIVAL.DES ECHANGES & GESTION	61	0,7	6 103	1,4
COMPTABILITE, GESTION	51	0,6	10 886	2,6
TRAVAIL SOCIAL	42	0,5	4 675	1,1
RESSOURCES HUMAINES, GESTION DU PERSONL	35	0,4	1 824	0,4
FINANCES, BANQUE, ASSURANCES	33	0,4	5 980	1,4
TECHNIQUES DE L'IMAGE, DU SON, SPECTACLE	30	0,3	1 065	0,2
SPEC.PLURIV.SANITAIRES & SOCIALES	29	0,3	1 185	0,3
INFORMATIQ, TRAITEMENT DE L'INFORMATION	24	0,3	7 241	1,7
NETTOYAGE, ASSAINIS., PROTECT.ENVIRONMT	23	0,3	2 401	0,6
TECHNIQUES DE L'IMPRIMERIE &DE L'EDITION	21	0,2	1 857	0,4
<b>TOTAL</b>	<b>8 595</b>	<b>100</b>	<b>426 280</b>	<b>100</b>

(\*) Hors CPA et CLIPA

Source : BCP

s : secret statistique



## Annexe4 : Effectifs des apprentis par CFA et sites de formation au 31/12/2010

CFA	Effectif	Sites de formation	Effectif
<b>Allier</b>			
0030124 I.F.I 03	891	CTR DE FORMATION D'APPRENTIS I.F.I 03	891
0030126 GEORGES BOURACHOT	677	CFA ECOLE DES METIERS DU BAT. GEORGES BOURACHOT	677
0030993 MOULINS-NEUVILLE	154	CFA AGRICOLES ET HORTICOLES MOULINS-NEUVILLE	154
0031030 CFAI D'Auvergne	351	LYCEE GENERAL ET TECHNOLOGIQUE JEAN MONNET	7
		CTR DE FORMATION D'APPRENTIS CFAI D'Auvergne	105
		LYCEE PROFESSIONNEL PRIVE -	19
		LYCEE POLYVALENT EMMANUEL CHABRIER	17
		CUST CLERMONT-FERRAND UNIVERSITE CLERMONT 2	23
		INST FR MECA AVANCEE CLERM FD -	37
		ANTENNE DE CFA CFAI ANTENNE DE THIERS	21
		ANTENNE DE CFA CFAI ANTENNE DE COURNON	122
0031099 IRFSSA - CROIX ROUGE FRANCAISE	12	SECTION D'APPRENTISSAGE PRIVEE IRFSSA - CROIX ROUGE FRANCAISE	12
<b>Cantal</b>			
0150605 GEORGES BOCHE	304	CFA BATIMENT TRAVAUX PUBLICS GEORGES BOCHE	304
0150640 IFPP	303	CTR DE FORMATION D'APPRENTIS IFPP	303
0150716 DU CANTAL	165	CFA AGRICOLE ET FORESTIER DU CANTAL	165
<b>Haute-Loire</b>			
0430844 IFP 43	678	CTR DE FORMATION D'APPRENTIS IFP 43	678
0430855 CFTB	437	CTR DE FORMATION D'APPRENTIS CFTB	437
0430918 -	147	CTR FORMATION APPRENTIS AGRIC. -	147
0430931 I.S.V.T	82	CTR FORMATION APPRENTIS AGRIC. I.S.V.T	82
<b>Puy-de-Dôme</b>			
0631243 BATIMENT ET TRAVAUX PUBLICS	744	CTR DE FORMATION D'APPRENTIS BATIMENT ET TRAVAUX PUBLICS	744
0631450 AFPP - INSTITUT DES METIERS	1 739	CTR DE FORMATION D'APPRENTIS AFPP - INSTITUT DES METIERS	1 739
0631687 -	30	CTR DE FORMATION D'APPRENTIS -	30
0631764 DU PUY DE DOME	335	CFA METIERS DE L'AGRICULTURE DU PUY DE DOME	335
0631812 -	114	CTR FORMATION APPRENTIS AGRIC. -	114
0631819 CAP 3A	299	CTR DE FORMATION D'APPRENTIS I.F.I 03	13
		CFA ECOLE DES METIERS DU BAT. GEORGES BOURACHOT	18
		INSTITUT MEDICO EDUCATIF L'AQUARELLE	6
		CFA BATIMENT TRAVAUX PUBLICS GEORGES BOCHE	18
			s
		CTR DE FORMATION D'APPRENTIS IFPP	33
		CFA AGRICOLE ET FORESTIER DU CANTAL	5
		INSTITUT MEDICO-EDUCATIF LES CEVENNES	s
		CTR DE FORMATION D'APPRENTIS IFP 43	33
		CTR DE FORMATION D'APPRENTIS CFTB	13
			s
		INSTITUT MEDICO-SOCIAL PUBLIC LES GALOUBIES	s
		CTR DE FORMATION D'APPRENTIS BATIMENT ET TRAVAUX PUBLICS	25
		INSTITUT MEDICO EDUCATIF THEIX	7
		CTR DE FORMATION D'APPRENTIS AFPP - INSTITUT DES METIERS	40
		INSTITUT DE REEDUCATION CTRE MEDICO PROF DE CROUZOL	s
		CFA METIERS DE L'AGRICULTURE DU PUY DE DOME	24
			48
0631929 IFRIA D'Auvergne	52	CFA IAA D'Auvergne IFRIA D'Auvergne	52
0631959 REGIONAL TRANSPORT-LOGISTIQUE	74	CTR DE FORMATION D APPRENTIS REGIONAL TRANSPORT-LOGISTIQUE	74
0631964 METIERS DU SPORT ET ANIMATION	82	CTRE REGIONAL EDUC.PHYS.SPORT. CREPS DE VICHY AUVERGNE	12
		CENTRE DE FORMATION OMNISPORT AURILLAC-CANTAL-AUVERGNE	6
		ASSOC DEVELO PROF DES SPORTIFS ADPS	29
		INST NAT FORMATION-APPLICATION INFA	35
0631977 DE L'EDUCATION NAT EN AUVERGNE	346	SECTION ENSEIGNT PROFESSIONNEL LPO GENEVIEVE VINCENT	s
		LYCEE GENERAL ET TECHNOLOGIQUE JEAN MONNET	s
		L.P LYCEE DES METIERS JEAN MONNET	s
		LYCEE PROFESSIONNEL GUSTAVE EIFFEL	59
		LPO LYCEE DES METIERS ALBERT EINSTEIN	11
		LYCEE GENERAL ET TECHNOLOGIQUE JEAN MONNET	5
		LYCEE PROFESSIONNEL RAYMOND CORTAT	s
		LYCEE PROFESSIONNEL JOSEPH CONSTANT	10
		LYCEE POLYVALENT -	12
		LPO LYCEE DES METIERS CHARLES ET ADRIEN DUPUY	30
		LYCEE PROFESSIONNEL AUGUSTE AYMARD	6



CFA	Effectif	Sites de formation	Effectif
0631978 IRISUP	571	SECTION ENSEIGNT PROFESSIONNEL LPO EMMANUEL CHABRIER	s
		ETAB.REGIONAL ENSEIGNT ADAPTE ALEXANDRE VIALATTE	s
		LGT LYCEE DES METIERS LA FAYETTE	43
		L.P LYCEE DES METIERS ROGER CLAUSTRES	s
		L.P LYCEE DES METIERS HENRI SAINTE-CLAIRE DEVILLE	5
		LYCEE GENERAL ET TECHNOLOGIQUE C. ET P. VIRLOGEUX	16
			s
		ECOLE TECHNIQUE PRIVEE MICHELIN	40
		LYCEE PROFESSIONNEL CAMILLE CLAUDEL	25
		L.P LYCEE DES METIERS VERCINGETORIX	21
		LPO LYCEE DES METIERS -	20
		SECTION ENSEIGNT PROFESSIONNEL LPO BLAISE PASCAL	8
			15
		IFAG -	42
		INST.EUR.DE LA QUALITE TOTALE -	39
		ACADEMIE COMMERCIALE INT A.C.I BACHELOR INTERNATIONAL	18
		IUT CLERM FD (AURILLAC) UNIVERSITE CLERMONT 1	14
			18
		EC SUP EUROPEENNE PACKAGING -	73
		IUT CLERM FD (LE PUY) UNIVERSITE CLERMONT 1	24
EC SUP COMMERCE CLERMONT-FD -	193		
UFR SC ECONOMIQUES ET GESTION UNIVERSITE CLERMONT 1	45		
UNIVERSITE CLERMONT FERRAND 2 BLAISE PASCAL	33		
IUP MANAGT GEST ENTREPRISES UNIVERSITE CLERMONT 1	44		
CTR DE FORMATION D APPRENTIS IRISUP	28		
0631980 ITSRA	42	SECTION D'APPRENTISSAGE PRIVEE ITSRA	42
Hors département			
0693640 CIRFAP PLASTURGIE	34		
		LYCEE PROFESSIONNEL PRIVE -	15
		L.P LYCEE DES METIERS ROGER CLAUSTRES	s
		LYCEE GENERAL ET TECHNOLOGIQUE JEAN ZAY	8
		LYCEE PROFESSIONNEL LYCEE PROFESSIONNEL GERMAINE TILLION	9

#### Auvergne

8 663

s : secret statistique

Source : SIFA au 31 décembre



collection

Notes Statistiques

thématique

Statistiques

titre

L'apprentissage  
en Auvergne  
Année 2010/2011

conception, réalisation et diffusion

Division Statistique et Evaluation (DSE)  
dse@ac-clermont.fr

impression

Rectorat - 130 ex.

pour plus d'informations

<http://www.ac-clermont.fr/stat/>

n°ISSN

2259-3845



MINISTÈRE DE  
L'ÉDUCATION NATIONALE

MINISTÈRE DE  
L'ENSEIGNEMENT SUPÉRIEUR  
ET DE LA RECHERCHE

