



Notes Statistiques

Académie de Clermont-Ferrand

Diplôme National du Brevet

Session 2010

numéro 07-10
décembre 2010

Ce document est édité par :

Rectorat de l'Académie
de CLERMONT-FERRAND
3 avenue Vercingétorix
63033 CLERMONT-FERRAND CEDEX 1

Auteurs
Franck CALATAYUD
Nicolas MICONNET

Secrétariat :
Marie-José TEIXEIRA

Service Statistique Académique
Tél. : 04 73 99 32 71
Fax : 04 73 99 32 78
ssa@ac-clermont.fr

Consultation en ligne :

Grand public
<http://stat.ac-clermont.fr>
Depuis un site académique
<http://statpro.ac-clermont.fr>

Préambule

Modalités d'évaluation pour les élèves des établissements d'enseignement public et privé sous contrat

Quatre éléments sont pris en compte pour l'obtention du diplôme :

- un examen écrit, où les candidats sont placés en position d'anonymat et qui comprend trois épreuves (total des coefficients 6) : français (coefficient 2), mathématiques (coefficient 2), histoire-géographie-éducation civique (coefficient 2)
- les notes obtenues en contrôle continu, effectué tout au long de l'année en classe de troisième, dans toutes les disciplines (sauf histoire-géographie-éducation civique)
- la maîtrise de deux compétences du socle commun : le niveau A2 dans une langue étrangère et le Brevet informatique et internet (B2i)
- une note de vie scolaire.

Sont également pris en compte les points supérieurs à la moyenne de 10 sur 20 obtenus dans l'enseignement optionnel facultatif : latin, grec, langue étrangère ou régionale, découverte professionnelle 3 heures (ou épreuve orale d'histoire des arts uniquement pour la session 2010).

Pour être déclarés admis, les candidats doivent obtenir une moyenne générale de 10 sur 20 pour l'ensemble des résultats chiffrés, la validation du niveau A2 en langue vivante étrangère et le B2i.

Modalités d'évaluation particulières

Pour certains candidats (Candidats présentant un handicap, adultes, sections internationales, sections bilingues, enseignement agricole, candidats individuels), les modalités d'attribution du diplôme sont aménagées.

Source des données

Fichier des candidats au Diplôme National du Brevet (application OCEAN) portant sur les résultats définitifs de la session 2010 pour l'académie de Clermont-Ferrand.

Table des matières

1 Un taux de réussite en augmentation pour les trois séries.....	2
2 L'influence de l'âge, du genre et de l'origine sociale sur le taux de réussite.....	5
3 Six admis sur dix obtiennent une mention.....	6
4 Une moyenne finale de 12,2.....	8
5 La moyenne la plus faible pour l'épreuve écrite de français et la plus élevée pour la note de vie scolaire.....	8
6 Les mathématiques particulièrement discriminantes.....	10
7 Des notes plus élevées au contrôle continu qu'à l'écrit.....	11
8 Annexe 1.....	12
9 Annexe 2 : Résultats par établissements.....	13

1 Un taux de réussite en augmentation pour les trois séries

La session 2010 du DNB se caractérise par une hausse du taux de réussite pour toutes les séries (Tableau 1 et Figure 1). Cette année, 88,1% des candidats de la série collège, 77,8% de la série technologique et 74,8% de la série professionnelle ont obtenu le DNB.

La série collège est de loin la plus choisie par les candidats (86,8%) ; par conséquent les taux de réussite du tableau 2 relatifs à la série professionnelle et plus encore à la série technologique doivent être interprétés avec la plus grande prudence.

Pour la série collège, en cumulant secteur public et secteur privé, le taux de réussite le plus élevé de l'académie est enregistré en Haute-Loire (Tableau 2). Cependant, cette première place de la Haute-Loire n'est due qu'à une répartition différente des deux secteurs d'enseignement par rapport au reste de l'académie. En effet, le département du Cantal obtient le meilleurs taux de réussite de la série collège pour le secteur public d'une part (91%) et pour le secteur privé d'autre part (96,1%) (Figure 2).

Toujours pour la série collège, le taux de réussite est plus élevé dans le secteur privé que dans le secteur public (écart de 5 points).

Sept points séparent le Cantal de l'Allier pour le secteur public (et onze pour le secteur privé).

Académie de Clermont DNB	Session 2000		Session 2008		Session 2009		Session 2010	
	Admis	Taux de réussite	Admis	Taux de réussite	Admis	Taux de réussite	Admis	Taux de réussite
Série collège	10 023	74,4%	10 343	85%	10 309	86,4%	10 798	88,1%
Série technologique	821	70,4%	319	74,2%	301	73,2%	333	77,8%
Série professionnelle	1 219	83,6%	1 325	77%	1 150	72,0%	1 072	74,8%
TOTAL	12 063	75,0%	11 987	83,7%	11 760	84,3%	12 203	86,5%

Tableau 1: Evolution du taux de réussite au DNB pour l'académie de Clermont-Ferrand (Champ : tous les candidats, c'est-à-dire avec les candidats individuels)

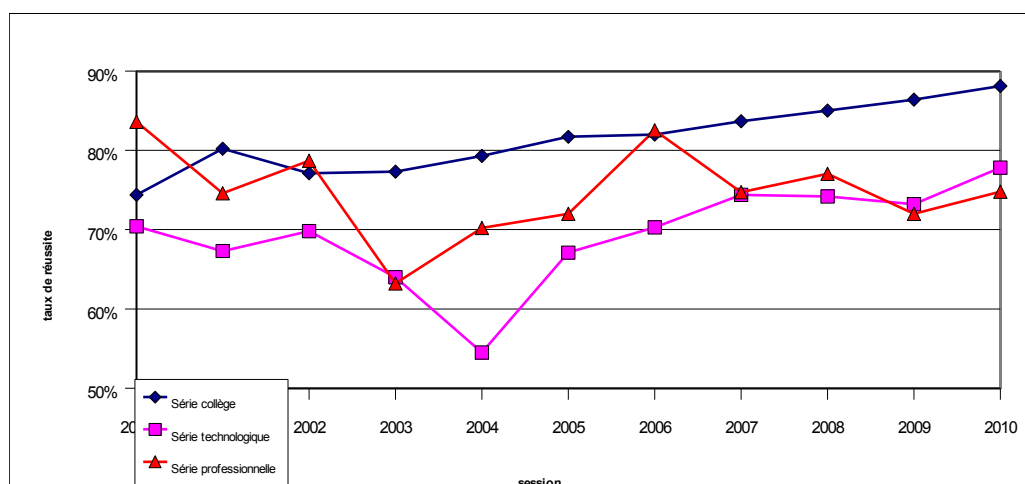


Figure 1 : Evolution du taux de réussite au DNB pour l'académie de Clermont-Ferrand
(Champ : tous les candidats, c'est-à-dire avec les candidats individuels)

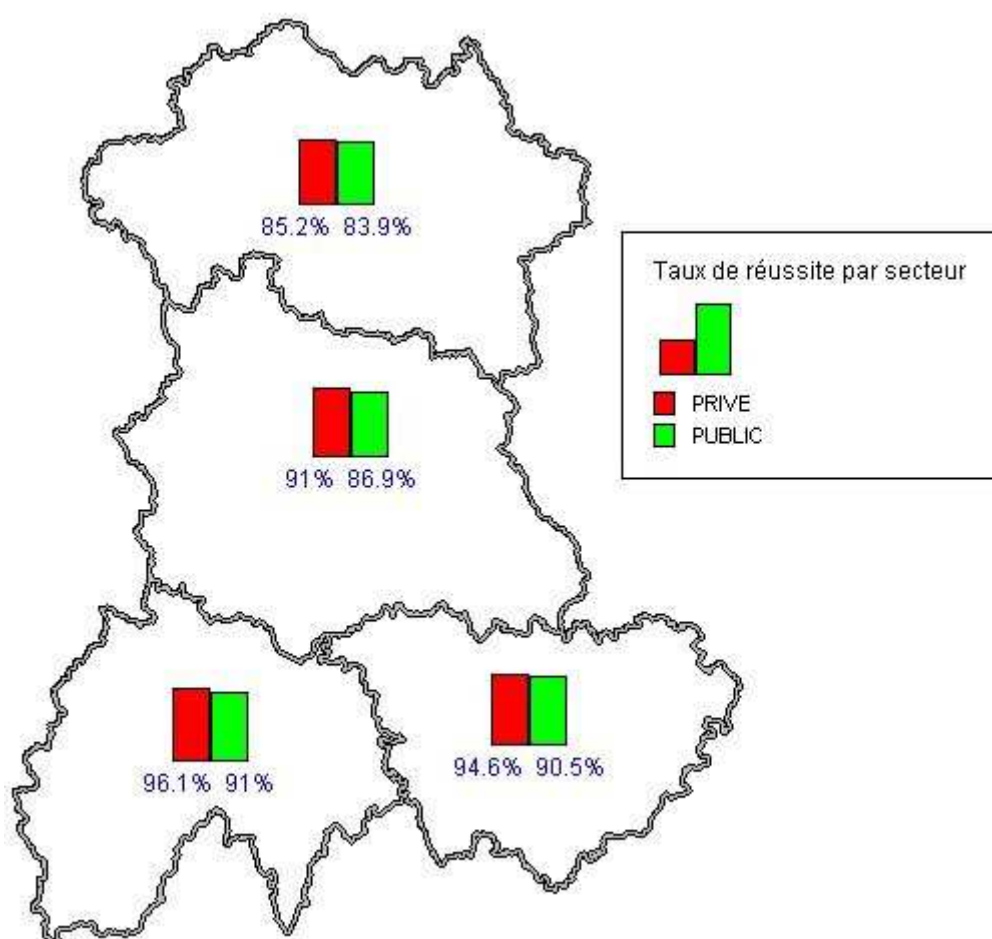


Figure 2 : Taux de réussite au DNB par département et par secteur (série collège)

	Département	Secteur Public			Secteur Privé			Secteur public + privé		
		Collège	Techno	Pro	Collège	Techno	Pro	Collège	Techno	Pro
Présents	Allier	2 657	61	349	366	101	58	3 023	162	407
	Cantal	920	1	121	231	78	31	1 151	79	152
	Haute-Loire	1 254	39	124	1 025	57	90	2 279	96	214
	Puy-de-Dôme	4 600	22	543	1 201	69	117	5 801	91	660
	Académie	9 431	123	1 137	2 823	305	296	12 254	428	1 433
Admis	Allier	2 230	42	249	312	72	41	2 542	114	290
	Cantal	837	0	103	222	65	28	1 059	65	131
	Haute-Loire	1 135	37	108	970	50	73	2 105	87	181
	Puy-de-Dôme	3 999	18	374	1 093	49	96	5 092	67	470
	Académie	8 201	97	834	2 597	236	238	10 798	333	1 072
Taux de réussite (en %)	Allier	83,9	68,9	71,3	85,2	71,3	70,7	84,1	70,4	71,3
	Cantal	91	0	85,1	96,1	83,3	90,3	92	82,3	86,2
	Haute-Loire	90,5	94,9	87,1	94,6	87,7	81,1	92,4	90,6	84,6
	Puy-de-Dôme	86,9	81,8	68,9	91	71	82,1	87,8	73,6	71,2
	Académie	87	78,9	73,4	92,0	77,4	80,4	88,1	77,8	74,8

Tableau 2: Résultats au DNB, par série, par département et par secteur (Champ : tous les candidats, c'est-à-dire avec les candidats individuels)

Quelle que soit la série, le taux de réussite des candidats « scolaire en classe de troisième » est nettement plus élevé (Tableau 3) que celui des candidats libres (toutefois, les faibles effectifs des candidats libres en série collège et technologique incitent à interpréter avec prudence ces taux de réussite).

Série	Type de candidats	Présents	Admis	Taux de réussite %
Collège	Scolaire en classe de 3ème	12210	10776	88,3
	Candidats libres	44	22	50
Technologique	Scolaire en classe de 3ème	399	319	79,9
	Candidats libres	29	14	48,3
Professionnelle	Scolaire en classe de 3ème	883	752	85,2
	Candidats libres	550	320	58,2
Ensemble		14115	12203	86,5

Tableau 3: Résultats au DNB par série selon que le candidat soit ou non scolarisé en classe de troisième

Enfin, il semblerait, au vu des résultats provisoires de la France métropolitaine fourni par le ministère, que le taux de réussite de l'académie de Clermont-Ferrand soit plus élevé que la moyenne nationale (1,2 points sur l'ensemble des séries).

Les sections suivantes portent sur l'analyse des résultats par genre, origine sociale et âge des candidats. Le champ de l'étude est restreint aux seuls candidats de la série collège scolarisés en classe de troisième (12 210 candidats).

2 L'influence de l'âge, du genre et de l'origine sociale sur le taux de réussite

L'âge est une variable essentielle pour expliquer le taux de réussite (Tableau 4). Presque tous les élèves ayant au moins un an d'avance obtiennent leur brevet (99%) contre seulement deux élèves sur trois en retard.

Sur l'académie, le taux de réussite au DNB des filles est supérieur de 4,5 points à celui des garçons (Tableau 5).

Selon que le responsable légal de l'élève soit socialement très favorisé ou défavorisé, le taux de réussite passe de 96% à 82% (Tableau 6).

Il est important de souligner la variabilité inter-départementale selon l'origine sociale. Alors que l'écart inter-départemental n'est que de 4 points pour la catégorie « Favorisée A¹ », il passe à 15 points pour la catégorie « Défavorisée » ; les élèves de la catégorie « Défavorisée » ont vraisemblablement un contexte socioéconomique plus difficile dans l'Allier que dans le Cantal.

Série collège	Age	Présents	Admis	Taux de réussite (en %)
	Avance	410	406	99
	Normal	9133	8609	94,3
	Retard	2667	1761	66

Tableau 4: Résultats au DNB selon l'âge de l'élève
(série collège, candidats scolarisés en classe de troisième)

Série collège	Département	Fille			Garçon			Total		
		Présents	Admis	Taux de réussite (en %)	Présents	Admis	Taux de réussite (en %)	Présents	Admis	Taux de réussite (en %)
	Allier	1524	1332	87,4	1486	1207	81,2	3010	2539	84,4
	Cantal	569	536	94,2	582	523	89,9	1151	1059	92
	Haute-Loire	1218	1144	93,9	1054	956	90,7	2272	2100	92,4
	Puy-de-Dôme	2995	2691	89,9	2782	2387	85,8	5777	5078	87,9
	Académie	6306	5703	90,4	5904	5073	85,9	12210	10776	88,3

Tableau 5: Résultats au DNB selon le genre de l'élève (série collège, candidats scolarisés en classe de troisième)

1 Regroupement sur l'origine sociale explicité en annexe 1

Origine sociale du candidat			Défavorisée	Moyenne	Favorisée A	Favorisée B	Non renseignée
Série collège	Présents	Allier	992	1047	497	415	59
		Cantal	293	498	170	143	47
		Haute-Loire	737	804	376	310	45
		Puy-de-Dôme	1634	1631	1383	1004	125
		Académie	3656	3980	2426	1872	276
	Admis	Allier	756	913	462	366	42
		Cantal	268	454	165	134	38
		Haute-Loire	658	753	362	289	38
		Puy-de-Dôme	1313	1421	1330	927	87
		Académie	2995	3541	2319	1716	205
	Taux de réussite (en %)	Allier	76,2	87,2	93	88,2	71,2
		Cantal	91,5	91,2	97,1	93,7	80,9
		Haute-Loire	89,3	93,7	96,3	93,2	84,4
		Puy-de-Dôme	80,4	87,1	96,2	92,3	69,6
		Académie	81,9	89	95,6	91,7	74,3

Tableau 6: Résultats au DNB selon l'origine sociale de l'élève (série collège, candidats scolarisés en classe de troisième)

3 Six admis sur dix obtiennent une mention

Le DNB est le plus souvent obtenu avec mention (Tableau 7), 59% des lauréats obtenant une moyenne finale supérieure ou égale à 12. La proportion d'admis avec une mention Bien ou Très bien est de 29% (rappelons que depuis 2006, les mentions bien ou très bien ouvrent droit à l'obtention de bourses au mérite pour les élèves déjà boursiers sur critères sociaux).

Les élèves avec au moins un an d'avance ou ayant une origine sociale très favorisée ont un taux de réussite significativement plus élevé que la moyenne (section précédente) mais en plus ils décrochent fréquemment une mention.

Les élèves obtiennent proportionnellement plus souvent le DNB dans le secteur privé que dans le secteur public (se reporter au tableau 2), par contre, lorsqu'ils l'obtiennent c'est plus souvent avec une mention dans le public que dans le privé.

Série collège	Variable	Nombre de mentions	Proportion de mentions parmi les admis (en %)	Proportion de mentions TB parmi les admis (en %)	Proportion de mentions B parmi les admis (en %)	Proportion de mentions AB parmi les admis (en %)
	Académie	6393	59,3	8,2	20,5	30,7
	Département					
	Allier	1413	55,7	7,9	19,1	28,7
	Cantal	647	61,1	8,6	20,2	32,3
	Haute-Loire	1248	59,4	7,5	19,1	32,8
	Puy-de-Dôme	3085	60,8	8,5	21,9	30,4
	Age					
	Avance	363	89,4	23,9	36,9	28,6
	Normal	5723	66,5	9	23,6	33,9
	Retard	307	17,4	0,3	1,7	15,4
	Origine sociale					
	Favorisée A	1822	78,6	16,2	31,5	30,9
	Favorisée B	1095	63,8	9,3	22,4	32,2
	Moyen	2001	56,5	6,2	18,1	32,1
	Défavorisée	1388	46,3	4	14,3	28
	Non renseignée	87	42,4	2,4	11,7	28,3
	Genre					
	Garçon	2794	55,1	6,4	18,6	30,1
	Fille	3599	63,1	9,8	22,2	31,2
	Secteur					
	Public	4887	59,7	8,5	20,5	30,7
	Privé	1506	58,1	7	20,4	30,6

Les résultats essentiels, en particulier ceux relatifs aux variables les plus discriminantes (âge et origine sociale) sont reportés ci-dessous sur la Figure 3.

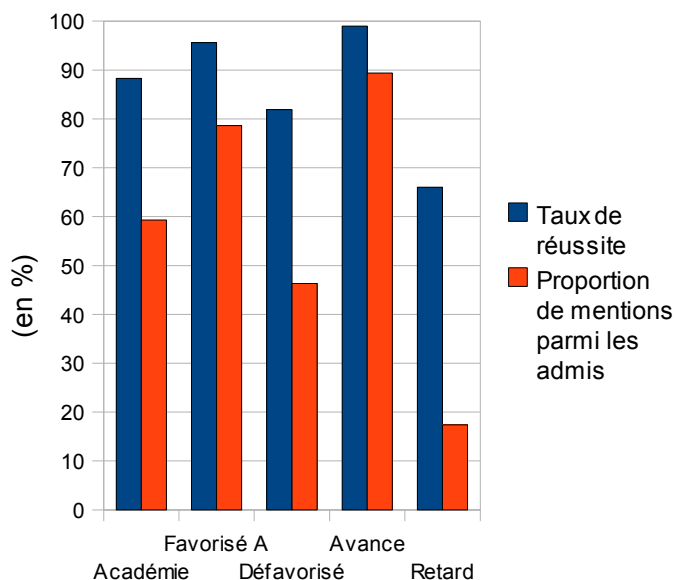


Figure 3 : Influence de l'âge et de l'origine sociale sur les résultats du DNB

4 Une moyenne finale de 12,2

La moyenne finale de 12,2 (Tableau 8) obtenue au DNB est obtenue à partir d'une moyenne de 13 au contrôle continu et de 10,9 aux épreuves écrites.

Epreuve	Minimum	1er Quartile	Médiane	Moyenne	3ème Quartile	Maximum
Moyenne finale	3,43	10,46	12,17	12,22	14,02	19,32
Moyenne contrôle continu	3,75	11,27	12,95	12,95	14,72	19,45
Moyenne épreuves écrites	0,08	8,92	10,83	10,88	13	19,08

Tableau 8: Dispersion de la moyenne au contrôle continu et aux épreuves écrites (série collège candidats scolarisés en classe de troisième)

Pour l'ensemble des épreuves, la note moyenne la plus faible est de 3,4 et la note la plus élevée de 19,3. Un candidat sur quatre a obtenu moins de 10,46 sur l'ensemble des épreuves (Tableau 8, colonne relative au premier quartile), la moitié des élèves obtient moins de 12,17 (et donc la moitié plus de 12,17) et un candidat sur quatre décroche une mention bien ou très bien (au moins 14 de moyenne).

5 La moyenne la plus faible pour l'épreuve écrite de français et la plus élevée pour la note de vie scolaire

La variabilité des notes est forte (Tableau 9, Figure 4²), le plus souvent elles s'étalent entre 0 et 20.

La moyenne la plus basse est relevée à l'épreuve écrite de français (moyenne de 10,6) et la plus élevée pour la note de vie scolaire (moyenne de 16,5). Les notes sont particulièrement élevées pour cette dernière épreuve ; trois élèves sur quatre obtenant au moins 15 à la note de vie scolaire et un élève sur deux plus de 17.

L'écart inter-quartile (contenant 50% des candidats), c'est à dire la différence entre le troisième et le premier quartile, est le plus faible pour l'EPS (2,5 points) et le plus élevé pour l'épreuve écrite de mathématiques (6,5 points).

Par ailleurs, le Brevet informatique et internet (B2i) est très souvent validé (97,3%) ; dans une moindre mesure le niveau A2 de langue étrangère l'est également (92,4%).

2 Une aide de lecture pour la Figure 4 est présentée en annexe 1.

Epreuve	Minimum	1er Quartile	Médiane	Moyenne	3ème Quartile	Maximum
Français écrit	0	8,5	10,5	10,57	12,75	19,75
Français contrôle continu	1	9	11	11,08	13	19
Mathématiques écrit	0	7,5	10,75	10,72	14	20
Mathématiques contrôle continu	0,5	8	11	10,88	14	20
Histoire géographie écrit	0	9,5	11,5	11,36	13,5	20
LV1	0,5	9	11,5	11,43	14	20
SVT	0	10	12	11,93	14	20
Physique-chimie	0	9	11,5	11,41	14	20
EPS	0	12,5	14	13,68	15	20
Arts Plastiques	0	12	14	13,55	15,5	20
Education Musicale	0	12	14	13,72	15,5	20
Technologie	1,5	11,5	13,5	13,26	15	20
LV2	0	10	12,5	12,16	14,5	20
Vie scolaire	0	15	17	16,5	18,5	20

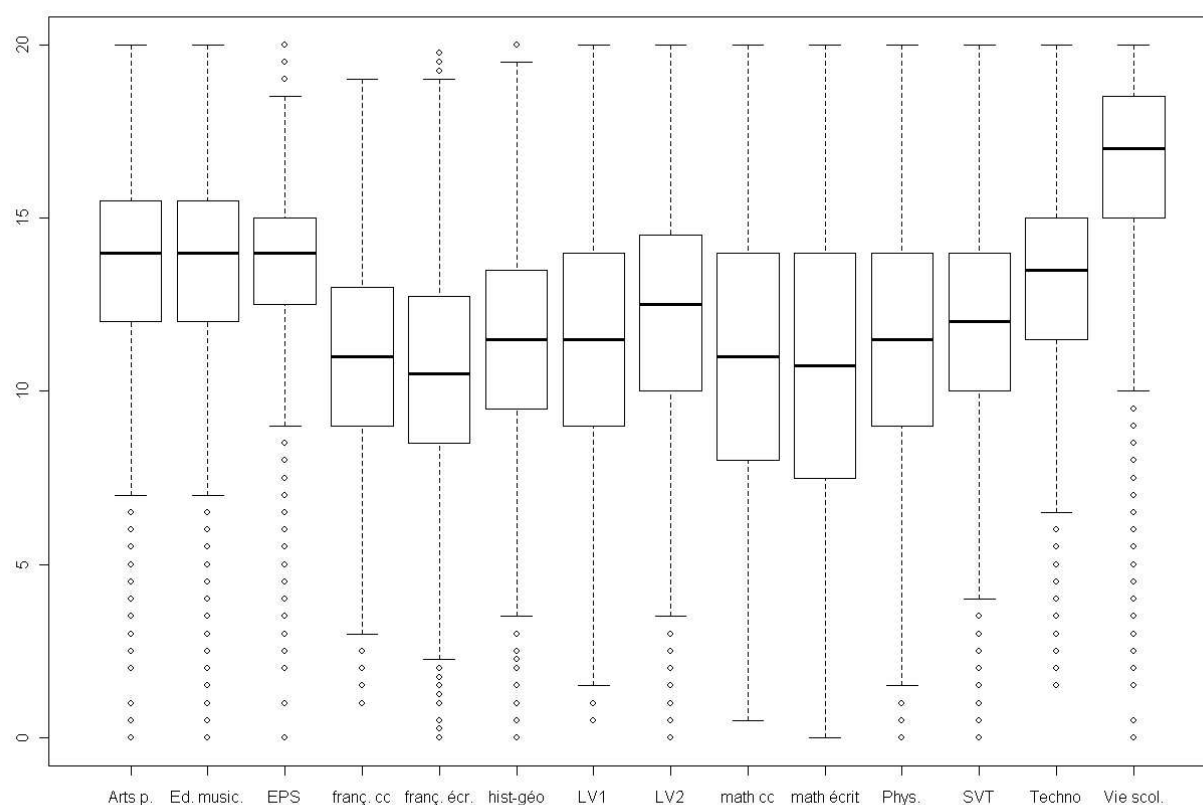


Figure 4 : Dispersion des notes par matière au DNB (série collège, candidats scolarisés en classe de troisième)

Une nouvelle fois, l'influence de l'âge et de l'origine sociale de l'élève se retrouve sur les notes. En effet, quelle que soit la matière, les notes diffèrent significativement selon l'origine sociale et l'âge (en moyenne les élèves ayant une origine sociale défavorisée ont des notes inférieures à celles de leurs homologues favorisés ; plus l'élève est âgé et plus ses notes sont faibles).

Il est plus intéressant de s'attarder sur l'influence du secteur d'éducation et du genre, les effets sur

les notes étant variables selon les matières.

Globalement, l'ensemble des notes obtenues par les élèves du secteur public diffère de celui du secteur privé. Cet écart global significatif détecté est avant tout lié aux arts plastiques (moyenne de 14 dans le privé contre 13,4 dans le public), à la musique (moyenne de 14,1 dans le privé et de 13,6 dans le public) et à la technologie (moyenne de 13,5 dans le privé contre 13,2 dans le public). Les moyennes des autres épreuves, qu'elles soient évaluées en contrôle continu ou à l'écrit, sont proches entre les deux secteurs.

Selon le genre de l'élève, les moyennes des notes diffèrent pour toutes les épreuves, à l'exception du contrôle continu de mathématiques et de physique-chimie. La moyenne des notes des garçons est supérieure à celle des filles à l'examen de mathématiques (11 contre 10,5) et en EPS (14,3 contre 13,1). Dans les autres épreuves, les filles obtiennent en moyenne de meilleurs résultats que les garçons (écart variant entre 0,3 pour l'épreuve d'histoire-géographie et 1,5 pour l'épreuve écrite de français).

6 Les mathématiques particulièrement discriminantes

Quelle que soit la matière évaluée, les notes diffèrent significativement entre les admis et les recalés (Tableau 10). Les écarts les plus faibles sont répertoriés en EPS (1,5 points) et en arts plastiques (3 points). Les mathématiques, tant à l'épreuve écrite qu'en contrôle continu, sont particulièrement discriminantes entre les admis et les refusés (plus de 6,5 points séparent les moyennes de ces deux catégories de candidats).

Matières	Note moyenne des candidats refusés	Note moyenne (ensemble des candidats)	Note moyenne des candidats admis
EPS	12,34	13,68	13,85
Arts plastiques	10,90	13,55	13,89
Education musicale	10,67	13,73	14,12
Vie scolaire	13,39	16,51	16,91
Technologie	10,05	13,27	13,68
Français écrit	6,36	10,58	11,12
Physique-chimie	6,62	11,43	12,04
SVT	7,62	11,95	12,49
Histoire-géographie	7,26	11,38	11,90
LV1	6,39	11,45	12,09
LV2	7,41	12,18	12,78
Français cc	6,89	11,10	11,63
Mathématiques écrit	4,65	10,75	11,53
Mathématiques cc	5,06	10,91	11,65

Tableau 10: Moyenne par matière selon que le candidat obtient ou non son diplôme (série collège, candidats scolarisés en classe de troisième)

En limitant le champ de l'étude aux seuls admis, le rôle important des mathématiques se retrouve pour discriminer le groupe des lauréats sans mention de celui des diplômés avec mention. En effet, l'écart le plus élevé entre les moyennes de ces deux populations est relevé en mathématiques (en moyenne, 5 points de plus à l'examen ou au contrôle continu pour les détenteurs d'une mention). La même conclusion peut être tirée en s'intéressant aux notes des seuls titulaires d'une mention. L'écart le plus élevé, entre diplômé avec une mention bien ou très bien d'une part et diplômé avec

une mention assez bien d'autre part, est obtenu en mathématiques (3,4 points séparant les premiers des seconds).

7 Des notes plus élevées au contrôle continu qu'à l'écrit

Il a été vu (Tableau 8) que la moyenne au contrôle continu était supérieure à la moyenne des épreuves écrites. Cette moyenne supérieure au contrôle continu qu'à l'écrit concerne neuf candidats sur dix (Tableau 11). Trois candidats sur quatre (respectivement un sur deux) ont une moyenne au contrôle continu plus élevée d'au moins un point (respectivement deux points) qu'à l'écrit.

En français et en mathématiques, un candidat sur quatre a obtenu au moins deux points de plus au contrôle continu qu'à l'écrit.

Indicateur	Proportion (en %)
Proportion de candidats ayant une moyenne au contrôle continu supérieure à celle des épreuves écrites	88,7
Proportion de candidats ayant une moyenne au contrôle continu supérieure d'au moins un point à celle des épreuves écrites	73,6
Proportion de candidats ayant une moyenne au contrôle continu supérieure d'au moins deux points à celle des épreuves écrites	51,5
Proportion de candidats ayant une note de français supérieure au contrôle continu qu'à l'écrit	57,4
Proportion de candidats ayant une note de français supérieure d'au moins un point au contrôle continu qu'à l'écrit	43
Proportion de candidats ayant une note de français supérieure d'au moins deux points au contrôle continu qu'à l'écrit	25,7
Proportion de candidats ayant une note de mathématiques supérieure au contrôle continu qu'à l'écrit	49,7
Proportion de candidats ayant une note de mathématiques supérieure d'au moins un point au contrôle continu qu'à l'écrit	38,7
Proportion de candidats ayant une note de mathématiques supérieure d'au moins deux points au contrôle continu qu'à l'écrit	24,4

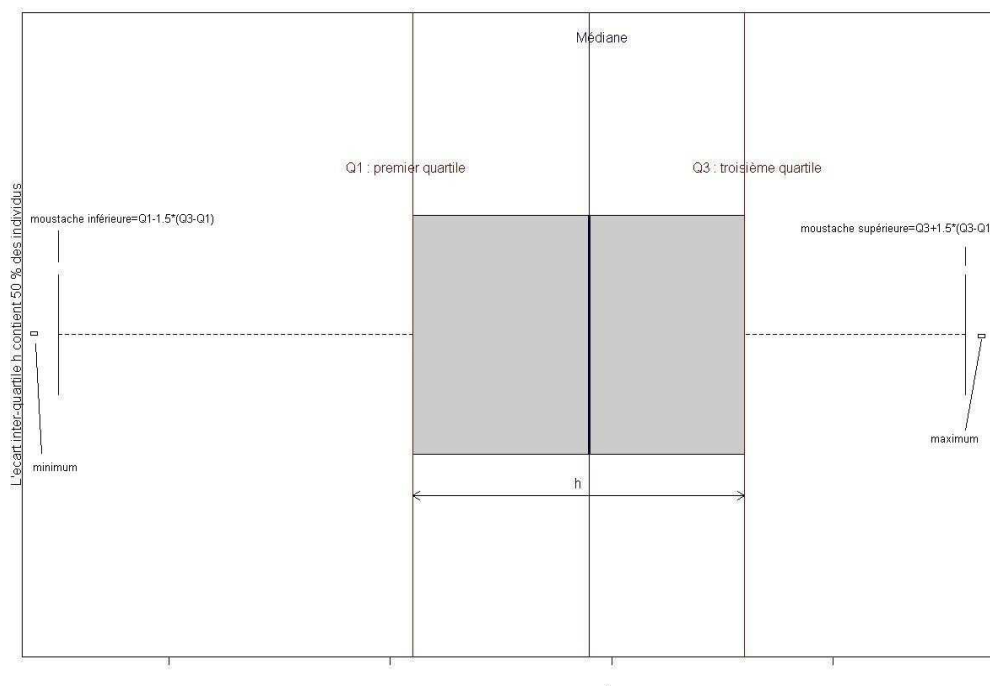
Tableau 11: Proportion de candidats ayant obtenu une note plus élevée au contrôle continu qu'à l'écrit (série collège, candidats scolarisés en classe de troisième)

8 Annexe 1

Origine sociale des élèves regroupées en cinq postes (sur la catégorie socioprofessionnelle de la personne responsable de l'élève)

- favorisée A
 - chefs d'entreprise de dix salariés ou plus ;
 - cadres et professions intellectuelles supérieures ;
 - instituteurs et professeurs des écoles.
- Favorisée B
 - professions intermédiaires (sauf instituteurs et professeurs des écoles) ;
 - retraités cadres et des professions intermédiaires.
- Moyenne
 - agriculteurs exploitants ;
 - artisans et commerçants (et retraités correspondants) ;
 - employés ;
- Défavorisée
 - ouvriers ;
 - retraités ouvriers et employés ;
 - chômeurs n'ayant jamais travaillé ;
 - personnes sans activité professionnelle.
- Non renseignée

Guide de lecture de la Figure 4



Le premier quartile, la médiane et le troisième quartile sont les valeurs qui partagent une distribution ordonnée en quatre parties égales :

- le premier quartile est la valeur au-dessous de laquelle se situent 25% des données ; à titre d'illustration, si le premier quartile des notes de SVT est de 10, cela signifie que 25% des élèves ont obtenu au plus 10 en SVT.
- la médiane est la valeur au-dessous de laquelle se situent 50% des données.
- le troisième quartile est la valeur au-dessous de laquelle se situent 75% des données.

9 Annexe 2 : Résultats par établissements

Legende des colonnes

Nom établissement

Type DNB : C=Collège, P=Professionnel, T=Technologique

Nombre de présents

Nombre d'admis

% d'admis

% de mentions Très bien

% de mentions Bien

% de mentions Assez bien

Rectorat de Clermont-Ferrand/Service Statistique Académique/DNB 2010

ALLIER										LURCY-LEVIS									
BELLENAVES										CLG PU ANDRE BOUTRY	C	48	34	70,8	2,9	20,6	29,4		
CLG PU JEAN BAPTISTE DESFILHES	C	71	59	83,1	3,4	11,9	22,0			MARCILLAT-EN-COMBRAILLE									
BELLERIVE-SUR-ALLIER										CLG PU DE LA COMBRAILLE	C	22	22	100,0	13,6	9,1	63,6		
CLG PU JEAN ROSTAND	C	89	76	85,4	19,7	22,4	22,4			MONTLUCON									
BOURBON-L'ARCHAMBAULT										CLG PU JEAN ZAY	C	39	27	69,2	7,4	14,8	3,7		
CLG PU ACHILLE ALLIER	C	52	52	100,0	7,7	23,1	36,5			CLG PU JEAN-JACQUES SOULIER	C	121	96	79,3	9,4	28,1	24,0		
CERILLY										CLG PU JULES VERNE	C	32	23	71,9	8,7	8,7	30,4		
CLG PU FRANCOIS PERON	C	24	20	83,3	20,0	10,0	35,0			CLG PU JULES FERRY	C	122	102	83,6	4,9	22,5	30,4		
COMMENTRY										LP PU MAURICE GUYOT	P	21	14	66,7		7,1	42,9		
CLG PU EMILE MALE	C	74	65	87,8	9,2	15,4	27,7			LYC PU PAUL CONSTANS	T	24	21	87,5			14,3		
LYC PU GENEVIEVE VINCENT	P	21	20	95,2		10,0	35,0			CLG PR CATHOLIQUE	C	71	51	71,8	3,9	15,7	21,6		
COSNE-D'ALLIER										LP PR SAINT VINCENT	P	16	14	87,5					
CLG PU EMILE GUILLAUMIN	C	57	47	82,5	10,6	10,6	29,8			MONTMARIAULT									
CUSSET										CLG PU JEANNE CLUZEL	C	45	39	86,7	2,6	15,4	38,5		
CLG PU MAURICE CONSTANTIN WEYER	C	151	140	92,7	12,1	17,1	23,6			MOULINS									
LP PU ALBERT LONDRES	P	23	18	78,3			22,2			CLG PU CHARLES PEGUY	C	126	103	81,7	8,7	19,4	30,1		
LYC PU VALERY LARBAUD	P	22	18	81,8			16,7			CLG PU ANNE DE BEAUJEU	C	161	142	88,2	4,2	12,7	29,6		
CLG PR SAINT JOSEPH	C	102	94	92,2	9,6	29,8	27,7			CLG PU EMILE GUILLAUMIN	C	80	58	72,5	5,2	24,1	31,0		
DESERTINES										CLG PR SAINT BENOIT	C	72	68	94,4		2,9	35,3		
CLG PU MARIE CURIE	C	83	71	85,5	5,6	11,3	29,6			LP PR ANNA RODIER	P	18	18	100,0			33,3		
DOMERAT										NERIS-LES-BAINS									
CLG PU LOUIS ARAGON	C	81	69	85,2	2,9	20,3	36,2			CLG PU FRANCOIS RABELAIS	C	54	46	85,2	15,2	13,0	30,4		
DOMPIERRE-SUR-BESBRE										SAINT-GERMAIN-DES-FOSSES									
CLG PU LOUIS PERGAUD	C	82	68	82,9	8,8	19,1	27,9			CLG PU JEAN DE LA FONTAINE	C	63	54	85,7	9,3	14,8	33,3		
DOYET										SAINT-POURCAIN-SUR-SIOULE									
CLG PU FERDINAND DUBREUIL	C	25	21	84,0	9,5	19,0	33,3			CLG PU BLAISE DE VIGENERE	C	75	62	82,7	8,1	17,7	29,0		
GANNAT										CLG PR NOTRE DAME DES VICTOIRES	C	28	19	67,9			21,1		
CLG PU JOSEPH HENNEQUIN	C	86	84	97,7	8,3	16,7	38,1			SAINT-YORRE									
LP PU GUSTAVE EIFFEL	P	22	17	77,3			29,4			CLG PU VICTOR HUGO	C	56	50	89,3	18,0	22,0	24,0		
CLG PR SAINTE PROCULE	C	25	23	92,0	4,3	13,0	30,4			TRONGET									
HURIEL										CLG PU CHARLOTTE DELBO	C	26	21	80,8	4,8	28,6	19,0		
CLG PU GEORGE SAND	C	58	46	79,3	6,5	19,6	23,9			VALLON-EN-SULLY									
JALIGNY-SUR-BESBRE										CLG PU ALAIN FOURNIER	C	59	49	83,1	8,2	28,6	34,7		
CLG PU DES CHENEVIERES	C	28	28	100,0	3,6	17,9	17,9			VARENNES-SUR-ALLIER									
LAPALISSE										CLG PU ANTOINE DE ST EXUPERY	C	69	54	78,3	5,6	24,1	24,1		
CLG PU LUCIEN COLON	C	90	79	87,8		11,4	31,6			LP PU VAL D'ALLIER	P	20	12	60,0			8,3		
LE DONJON										VICHY									
CLG PU VICTOR HUGO	C	42	39	92,9	7,7	28,2	28,2			CLG PU LES CELESTINS	C	104	94	90,4	17,0	28,7	17,0		
LE MAYET-DE-MONTAGNE										CLG PU JULES FERRY	C	129	98	76,0	11,2	20,4	30,6		
CLG PU JULES VERNE	C	51	39	76,5	2,6	17,9	17,9			CLG PR SAINT DOMINIQUE	C	48	42	87,5	7,1	33,3	23,8		
CLG PR SAINT JOSEPH	C	20	15	75,0			13,3			YZEURE									
										CLG PU FRANCOIS VILLON	C	115	90	78,3	2,2	21,1	28,9		
										LP PU JEAN MONNET	P	23	22	95,7		4,5	45,5		

CANTAL

ALLANCHE

CLG PU MAURICE PESCHAUD	C	11	9	81,8	11,1	11,1	33,3
-------------------------	---	----	---	-------------	------	------	------

AURILLAC

CLG PU LA JORDANNE	C	128	116	90,6	7,8	22,4	32,8
CLG PU JEANNE DE LA TREILHE	C	55	54	98,2	7,4	31,5	35,2
CLG PU JULES FERRY	C	114	104	91,2	9,6	29,8	28,8
CLG PU LA PONETIE	C	84	80	95,2	12,5	20,0	37,5
LP PU RAYMOND CORTAT	P	18	14	77,8			50,0
LP PU JEAN MERMOZ	P	21	20	95,2			50,0
CLG PR GERBERT	C	69	67	97,1	6,0	13,4	44,8
LYC PR GERBERT	P	19	18	94,7		11,1	44,4

CHAUDES-AIGUES

CLG PU LOUIS PASTEUR	C	18	18	100,0	5,6	11,1	33,3
----------------------	---	----	----	--------------	-----	------	------

CONDAT

CLG PU GEORGES POMPIDOU	C	21	21	100,0	23,8	28,6	19,0
-------------------------	---	----	----	--------------	------	------	------

LAROQUEBROU

CLG PU DU VAL DE CERE	C	35	28	80,0		21,4	35,7
-----------------------	---	----	----	-------------	--	------	------

MASSIAC

CLG PU PIERRE GALERY	C	18	18	100,0		22,2	50,0
CLG PR SAINT ANDRE	C	13	12	92,3	16,7	8,3	33,3

MAURIAC

CLG PU DU MERIDIEN	C	53	43	81,1	7,0	18,6	25,6
LYC PU	P	17	17	100,0		5,9	29,4
CLG PR NOTRE DAME DES MIRACLES	C	42	42	100,0		16,7	23,8

MAURS

CLG PU DES PORTES DU MIDI	C	26	25	96,2	12,0	16,0	28,0
CLG PR SAINTE FLORE	C	13	13	100,0	7,7	15,4	53,8

MONTSAUVY

CLG PU MARCELLIN BOULE	C	24	20	83,3	15,0	10,0	30,0
------------------------	---	----	----	-------------	------	------	------

MURAT

CLG PU GEORGES POMPIDOU	C	29	26	89,7	7,7	19,2	42,3
-------------------------	---	----	----	-------------	-----	------	------

NEUSSARGUES-MOISSAC

CLG PR NOTRE DAME DES OLIVIERS	C	16	14	87,5		21,4	14,3
--------------------------------	---	----	----	-------------	--	------	------

PIERREFORT

CLG PU DES GORGES DE LA TRUYERE	C	18	16	88,9	6,3	6,3	18,8
---------------------------------	---	----	----	-------------	-----	-----	------

PLEAUX

CLG PU RAYMOND CORTAT	C	22	19	86,4	5,3	10,5	31,6
-----------------------	---	----	----	-------------	-----	------	------

RIOM-ES-MONTAGNES

CLG PU GEORGES BATAILLE	C	28	24	85,7	12,5	29,2	33,3
CLG PR SACRE COEUR	C	23	18	78,3		11,1	33,3

SAINT-CERNIN

CLG PU HENRI MONDOR	C	16	14	87,5	7,1	14,3	42,9
---------------------	---	----	----	-------------	-----	------	------

SAINT-FLOUR

CLG PU BLAISE PASCAL	C	64	59	92,2	6,8	18,6	25,4
CLG PU LA VIGIERE	C	36	34	94,4	23,5	11,8	38,2
LYC PU DE HAUTE AUVERGNE	P	17	15	88,2			53,3
CLG PR SAINT JOSEPH	C	32	32	100,0	9,4	18,8	28,1
CLG PR LA PRESENTATION NOTRE	C	29	29	100,0	10,3	31,0	20,7

SAINT-MAMET-LA-SALVETAT

CLG PU JEAN DAUZIE	C	40	38	95,0	2,6	21,1	42,1
--------------------	---	----	----	-------------	-----	------	------

VIC-SUR-CERE

CLG PU JEAN DE LA FONTAINE	C	30	26	86,7	15,4	23,1	15,4
----------------------------	---	----	----	-------------	------	------	------

YDES

CLG PU GEORGES BRASSENS	C	50	45	90,0	8,9	13,3	28,9
-------------------------	---	----	----	-------------	-----	------	------

HAUTE-LOIRE								SAINTE-FLORINE							
ALLEGRE								CLG PU MARGUERITE THOMAS	C	46	35	76,1	2,9	22,9	31,4
CLG PU DU MONT BAR	C	40	38	95,0	7,9	13,2	39,5	LP PU CLAUDE FAVARD	P	22	22	100,0			4,5
AUREC-SUR-LOIRE								CLG PR SAINTE BERNADETTE	C	16	13	81,3		7,7	30,8
CLG PU CHAZOURNES	C	28	24	85,7	25,0	16,7	16,7	SAINTE-SIGOLENE							
CLG PR NOTRE DAME DE LA FAYE	C	76	75	98,7	13,3	34,7	26,7	CLG PR SACRE COEUR	C	52	45	86,5	6,7	22,2	48,9
BLESLE								SAINT-JULIEN-CHAPTEUIL							
CLG PU DES FONTILLES	C	9	9	100,0		44,4	22,2	CLG PU JULES ROMAINS	C	75	72	96,0	8,3	19,4	31,9
BRIOUDE								CLG PR SAINT JOSEPH	C	38	38	100,0	10,5	18,4	31,6
CLG PU LA FAYETTE	C	88	76	86,4	7,9	11,8	35,5	SAUGUES							
CLG PR SAINT JULIEN	C	72	64	88,9	6,3	14,1	26,6	CLG PU JOACHIM BARRANDE	C	34	33	97,1	6,1	18,2	30,3
BRIVES-CHARENSAC								CLG PR LA PRESENTATION	C	26	26	100,0	3,8	50,0	23,1
CLG PU DE CORSAC	C	78	73	93,6	6,8	16,4	35,6	TENEC							
CLG PR LA CHARTREUSE	C	23	18	78,3	5,6	22,2	38,9	CLG PU DE LA LIONCHERE	C	33	31	93,9	6,5	25,8	38,7
LP PR PARADIS	P	21	19	90,5				CLG PR DU SACRE COEUR	C	27	26	96,3		23,1	46,2
CRAPONNE-SUR-ARZON								YSSINGEAUX							
CLG PU DES HAUTS DE L'ARZON	C	36	32	88,9	9,4	15,6	53,1	CLG PU JEAN MONNET	C	73	65	89,0	4,6	16,9	26,2
CLG PR NOTRE DAME	C	30	30	100,0		26,7	26,7	LYC PU EMMANUEL CHABRIER	P	23	23	100,0			39,1
DUNIERES								CLG PR SAINT PIERRE - SAINTE ANNE	C	107	97	90,7	3,1	18,6	41,2
CLG PR LE SACRE COEUR	C	67	64	95,5	1,6	20,3	32,8								
ESPALY-SAINT-MARCEL															
LP PU AUGUSTE AYMARD	P	15	12	80,0			41,7								
LA CHAISE-DIEU															
CLG PU HENRI POURRAT	C	15	13	86,7	7,7	15,4	46,2								
LANDOS															
CLG PU ROBERT LOUIS STEVENSON	C	42	38	90,5	5,3	18,4	42,1								
LANGEAC															
CLG PU DU HAUT ALLIER	C	45	45	100,0	11,1	31,1	28,9								
CLG PR SAINT JOSEPH	C	29	26	89,7	7,7	23,1	30,8								
LE CHAMBON-SUR-LIGNON															
CLG PU DU LIGNON	C	30	29	96,7	13,8	24,1	27,6								
CLG PR CEVENOL	C	20	15	75,0		6,7	46,7								
LE MONASTIER-SUR-GAZEILLE															
CLG PU LAURENT EYNAC	C	42	41	97,6	9,8	26,8	39,0								
CLG PR SAINT DOMINIQUE	C	22	22	100,0	9,1	27,3	31,8								
LE PUY-EN-VELAY															
CLG PU LA FAYETTE	C	79	71	89,9	8,5	9,9	39,4								
CLG PU JULES VALLES	C	150	132	88,0	10,6	18,2	35,6								
LP PU JEAN MONNET	P	24	24	100,0		4,2	62,5								
LYC PU CHARLES ET ADRIEN DUPUY	P	18	15	83,3		6,7	33,3								
CLG PR SAINT REGIS	C	72	72	100,0	15,3	22,2	41,7								
CLG PR SAINT JOSEPH LE ROSAIRE	C	74	72	97,3	18,1	19,4	26,4								
CLG PR ST LOUIS NOTRE DAME DE	C	66	64	97,0	3,1	14,1	17,2								
LYC PR ANNE MARIE MARTEL	T	19	19	100,0		5,3	57,9								
MONISTROL-SUR-LOIRE															
CLG PU LE MONTEIL	C	124	110	88,7	7,3	20,0	28,2								
CLG PR NOTRE DAME DU CHATEAU	C	132	128	97,0	7,0	18,0	27,3								
LP PR	P	27	26	96,3		7,7	30,8								
PAULHAGUET															
CLG PU VAL DE SENOUIRE	C	30	29	96,7	3,4	10,3	13,8								
RETOURNAC															
CLG PU BORIS VIAN	C	50	44	88,0	4,5	13,6	31,8								
SAINT-DIDIER-EN-VELAY															
CLG PU ROGER RUEL	C	101	90	89,1	6,7	14,4	33,3								
CLG PR JEANNE D'ARC	C	75	75	100,0	2,7	12,0	34,7								

PUY-DE-DOME								CLERMONT-FERRAND							
AIGUEPERSE								CLG PR MONANGES	C	30	22	73,3	4,5	31,8	
CLG PU DIDEROT	C	82	79	96,3	8,9	20,3	41,8	LP PR ANNA RODIER	P	18	18	100,0	22,2	44,4	
CLG PR SAINT LOUIS	C	11	8	72,7		12,5	12,5	LP PR LES CORDELIERS	P	22	22	100,0	31,8	45,5	
AMBERT								LP PR GODEFROY DE BOUILLON	P	17	15	88,2		46,7	
CLG PU JULES ROMAINS	C	88	87	98,9	5,7	21,8	32,2	COURNON-D'AUVERGNE							
LYC PU BLAISE PASCAL	P	17	13	76,5			30,8	CLG PU LE STADE	C	126	109	86,5	5,5	25,7	28,4
CLG PR SAINT JOSEPH	C	21	21	100,0		38,1	23,8	CLG PU LA RIBREYRE	C	130	117	90,0	6,8	22,2	23,9
ARDES								COURPIERE							
CLG PU MERCOEUR	C	8	7	87,5			14,3	CLG PU BELLIME	C	67	61	91,0	4,9	23,0	21,3
ARLANC								CLG PR SAINT PIERRE	C	46	44	95,7	11,4	9,1	15,9
CLG PU JEAN AUGUSTE SENEZE	C	17	17	100,0	5,9	17,6	41,2	CUNLHAT							
CLG PR NOTRE DAME	C	10	9	90,0	11,1	33,3	11,1	CLG PU LUCIEN GACHON	C	23	22	95,7		27,3	27,3
AUBIERE								GERZAT							
CLG PU I. ET F. JOLIOT-CURIE	C	176	160	90,9	16,9	26,3	33,1	CLG PU ANATOLE FRANCE	C	119	105	88,2	5,7	13,3	26,7
CLG PR SAINT JOSEPH	C	42	37	88,1	10,8	16,2	21,6	GIAT							
BEAUMONT								CLG PU PIERRE LOUIS TRAPET	C	9	9	100,0	11,1	44,4	33,3
CLG PU MOLIERE	C	106	95	89,6	8,4	31,6	30,5	CLG PR J.B DE LA SALLE	C	8	7	87,5		57,1	
BESSE-ET-SAINT-ANASTAISE								ISSOIRE							
CLG PU DU PAVIN	C	42	39	92,9	15,4	12,8	33,3	CLG PU DE VERRIERE	C	95	94	98,9	4,3	24,5	26,6
BILLOM								CLG PU LES PRES	C	113	91	80,5	2,2	23,1	33,0
CLG PU DU BEFFROI	C	143	121	84,6	14,0	26,4	29,8	LP PU HENRI SAINTE-CLAIRE DEVILLE	P	20	19	95,0		10,5	31,6
CLG PR NOTRE DAME	C	45	39	86,7	7,7	17,9	25,6	CLG PR SEVIGNE SAINT LOUIS	C	96	90	93,8	3,3	18,9	33,3
BOURG-LASTIC								LA MONNERIE-LE-MONTEL							
CLG PU WILLY MABRUT	C	24	16	66,7	6,3	31,3	37,5	CLG PU DE LA DUROLLE	C	58	54	93,1	9,3	22,2	27,8
BRASSAC-LES-MINES								LA TOUR-D'AUVERGNE							
CLG PU JULES FERRY	C	35	31	88,6	6,5	12,9	35,5	CLG PU SANCY - ARTENSE	C	30	22	73,3	4,5	13,6	40,9
LP PU FRANCOIS RABELAIS	P	19	18	94,7		5,6	61,1	LEMPDES							
CEYRAT								CLG PU ANTOINE DE SAINT EXUPERY	C	117	99	84,6	7,1	20,2	35,4
CLG PU HENRI POURRAT	C	113	106	93,8	13,2	23,6	28,3	LES ANCIZES-COMPS							
CHAMALIERES								CLG PU	C	43	34	79,1	17,6	5,9	35,3
CLG PU TEILHARD DE CHARDIN	C	156	148	94,9	9,5	30,4	35,1	LES MARTRES-DE-VEYRE							
CLG PR SAINTE THECLE	C	134	119	88,8	5,9	16,0	26,1	CLG PU JEAN ROSTAND	C	178	165	92,7	6,7	27,9	35,2
CHAMPEIX								LEZOUX							
CLG PU ANTOINE GRIMOALD MONNET	C	84	67	79,8	9,0	20,9	22,4	CLG PU GEORGES ONSLOW	C	80	72	90,0	4,2	22,2	29,2
CHATEL-GUYON								CLG PR SACRE COEUR	C	13	12	92,3		33,3	8,3
CLG PU CHAMPCLAUX	C	148	124	83,8	12,9	23,4	33,9	MANZAT							
CLERMONT-FERRAND								CLG PU RENE CASSIN	C	38	30	78,9	10,0	30,0	23,3
CLG PU GERARD PHIPIPE	C	82	73	89,0	5,5	16,4	21,9	MARINGUES							
CLG PU ORADOU	C	107	92	86,0	10,9	16,3	27,2	CLG PU LOUISE MICHEL	C	87	78	89,7	5,1	19,2	25,6
CLG PU LA CHARME	C	85	52	61,2	7,7	11,5	17,3	CLG PR SAINT JOSEPH	C	9	8	88,9		12,5	50,0
CLG PU JEANNE D'ARC	C	129	120	93,0	20,0	26,7	36,7	MURAT-LE-QUAIRE							
CLG PU BLAISE PASCAL	C	110	103	93,6	20,4	23,3	27,2	CLG PU AUVERGNE SANCY	C	51	39	76,5		17,9	33,3
CLG PU CHARLES BAUDELAIRE	C	55	45	81,8	6,7	6,7	22,2	OLLIERGUES							
CLG PU ALBERT CAMUS	C	86	70	81,4	4,3	11,4	30,0	CLG PU ALEXANDRE VARENNE	C	31	21	67,7	4,8	9,5	28,6
CLG PU DE TREMONTEIX	C	110	96	87,3	10,4	16,7	32,3	ORCINES							
LP PU ROGER CLAUSTRÉS	P	44	29	65,9			44,8	CLG PR SAINTE ANNE	C	8	8	100,0	12,5		12,5
LP PU MARIE CURIE	P	24	23	95,8		8,7	39,1	PIONSAT							
LP PU AMEDEV GASQUET	P	25	17	68,0		5,9	23,5	CLG PU	C	17	16	94,1	12,5	25,0	56,3
LP PU CAMILLE CLAUDEL	P	21	19	90,5	5,3	15,8	21,1	PONTAUMUR							
CLG PR MASSILLON	C	108	104	96,3	13,5	31,7	30,8	CLG PU LE GRAND PRE	C	23	16	69,6		31,3	18,8
CLG PR SAINT ALYRE	C	153	141	92,2	14,2	26,2	31,2	PONT-DU-CHATEAU							
CLG PR FRANC ROSIER	C	74	69	93,2	2,9	11,6	43,5	CLG PU MORTAIX	C	117	106	90,6	6,6	18,9	29,2
CLG PR LES CORDELIERS	C	39	35	89,7	8,6	17,1	37,1	LP PU PIERRE BOULANGER	P	21	16	76,2		25,0	
CLG PR FENELON	C	115	112	97,4	6,3	38,4	33,9	CLG PR SAINT JOSEPH	C	38	37	97,4	5,4	10,8	27,0

PONTGIBAUD

CLG PU ANNA GARCIN-MAYADE	C	69	57	82,6	8,8	12,3	31,6
---------------------------	---	----	----	-------------	-----	------	------

PUY-GUILLAUME

CLG PU CONDORCET	C	85	71	83,5	5,6	26,8	26,8
------------------	---	----	----	-------------	-----	------	------

RIOM

CLG PU JEAN VILAR	C	111	103	92,8	5,8	26,2	35,0
-------------------	---	-----	-----	-------------	-----	------	------

CLG PU MICHEL DE L'HOSPITAL	C	113	92	81,4	8,7	18,5	29,3
-----------------------------	---	-----	----	-------------	-----	------	------

CLG PU PIERRE MENDES FRANCE	C	72	53	73,6	7,5	35,8	24,5
-----------------------------	---	----	----	-------------	-----	------	------

LYC PU PIERRE JOEL BONTE	P	37	30	81,1			20,0
--------------------------	---	----	----	-------------	--	--	------

CLG PR SAINTE MARIE	C	98	90	91,8	12,2	27,8	17,8
---------------------	---	----	----	-------------	------	------	------

ROCHEFORT-MONTAGNE

CLG PU	C	32	23	71,9	4,3	30,4	26,1
--------	---	----	----	-------------	-----	------	------

ROMAGNAT

LP PU VERCINGETORIX	P	23	16	69,6		12,5	37,5
---------------------	---	----	----	-------------	--	------	------

SAINT-AMANT-ROCHE-SAVINE

CLG PU ALEXANDRE VIALATTE	C	16	10	62,5	20,0	10,0	30,0
---------------------------	---	----	----	-------------	------	------	------

SAINT-ANTHEME

CLG PU VAL D'ANCE	C	26	22	84,6	9,1	22,7	36,4
-------------------	---	----	----	-------------	-----	------	------

SAINT-DIER-D'Auvergne

CLG PU FRANCOIS VILLON	C	36	32	88,9	6,3	12,5	34,4
------------------------	---	----	----	-------------	-----	------	------

SAINT-ÉLOY-LES-MINES

CLG PU LA ROCHE	C	53	46	86,8	8,7	30,4	21,7
-----------------	---	----	----	-------------	-----	------	------

LP PU DESAIX	P	16	9	56,3			33,3
--------------	---	----	---	-------------	--	--	------

CLG PR JEANNE D'ARC	C	37	28	75,7	3,6	14,3	32,1
---------------------	---	----	----	-------------	-----	------	------

SAINT-GERMAIN-LEMBRON

CLG PU	C	61	51	83,6	5,9	15,7	27,5
--------	---	----	----	-------------	-----	------	------

SAINT-GERMAIN-L'HERM

CLG PU GASPARD DES MONTAGNES	C	31	26	83,9	3,8	15,4	30,8
------------------------------	---	----	----	-------------	-----	------	------

SAINT-GERVAIS-D'Auvergne

CLG PU BAPTISTE BASCOULERGUE	C	30	28	93,3	7,1	28,6	28,6
------------------------------	---	----	----	-------------	-----	------	------

SAINT-SATURNIN

CLG PR SAINT JOSEPH	C	41	35	85,4		2,9	40,0
---------------------	---	----	----	-------------	--	-----	------

THIERS

CLG PU AUDEMBRON	C	142	121	85,2	2,5	18,2	34,7
------------------	---	-----	-----	-------------	-----	------	------

LP PU GERMAINE TILLION	P	44	36	81,8		11,1	38,9
------------------------	---	----	----	-------------	--	------	------

CLG PR SAINTE JEANNE D'ARC	C	17	13	76,5	7,7	23,1	38,5
----------------------------	---	----	----	-------------	-----	------	------

VIC-LE-COMTE

CLG PU DE LA COMTE	C	67	60	89,6	6,7	25,0	26,7
--------------------	---	----	----	-------------	-----	------	------

VOLVIC

CLG PU VICTOR HUGO	C	99	86	86,9	11,6	16,3	45,3
--------------------	---	----	----	-------------	------	------	------

CLG PR SAINTE AGNES	C	17	14	82,4	7,1	14,3	21,4
---------------------	---	----	----	-------------	-----	------	------

collection

Notes Statistiques

thématique

Statistiques

titre

Diplôme National du Brevet
Session 2010

conception, réalisation et diffusion

Service Statistique Académique (SSA)
ssa@ac-clermont.fr

impression

Rectorat - 60 ex.

pour plus d'informations

ssa@ac-clermont.fr



MINISTÈRE DE
L'ÉDUCATION NATIONALE

MINISTÈRE DE
L'ENSEIGNEMENT SUPÉRIEUR
ET DE LA RECHERCHE



Liberté • Égalité • Fraternité
REPUBLIQUE FRANÇAISE