



Notes Statistiques

Académie de Clermont-Ferrand

Diplôme National du Brevet

Session juin 2013

numéro 12-13

septembre 2013

Ce document est édité par :



MINISTÈRE DE
L'ÉDUCATION NATIONALE

MINISTÈRE DE
L'ENSEIGNEMENT SUPÉRIEUR
ET DE LA RECHERCHE



Auteur
Aude CADORET

Secrétariat :
Marie-José TEIXEIRA

Division Statistique et Evaluation

Tél. : 04 73 99 32 71

Fax : 04 73 99 32 78

dse@ac-clermont.fr

Consultation en ligne :

Grand public

<http://www.ac-clermont.fr/stat/>

Depuis un site académique

<http://statpro.ac-clermont.fr>

DIPLOME NATIONAL DU BREVET

Session juin 2013

En juin 2013 dans l'académie, 12 481 candidats ont obtenu le DNB sur les 14 665 présents, soit un taux de réussite de 85,1 %. Ce niveau est ainsi légèrement supérieur à celui de la France, de 84,5 %. Il est stable depuis 3 ans, après avoir augmenté de 10 points dans le courant des années 2000. Les candidats semblent rencontrer le plus de difficultés pour les épreuves terminales de l'examen, pour lesquelles seuls 6 candidats sur 10 obtiennent la moyenne. Les taux de réussite entre départements varient de 8 points, et ces différences s'observaient déjà en 2008. De forts écarts s'observent selon le retard scolaire, ainsi que dans une moindre mesure selon l'origine sociale : ils se sont légèrement réduits cette année, après avoir augmenté l'an passé. Quant à l'écart filles-garçons, il repasse à 5 points, contre 4 l'an dernier.

Le DNB

Le brevet est le diplôme, en France, qui marque la fin de formation au collège. Pour les 3^e des établissements publics ou privés sous contrat, l'obtention du diplôme s'articule autour de quatre éléments : les **notes du contrôle continu** obtenues en cours de formation, une **note de vie scolaire**, 4 **épreuves terminales** à l'examen, dont 3 écrits (français, maths, histoire-géographie-éducation-civique) et un oral (histoire des arts), la **maîtrise du socle commun de compétences** (palier 3).

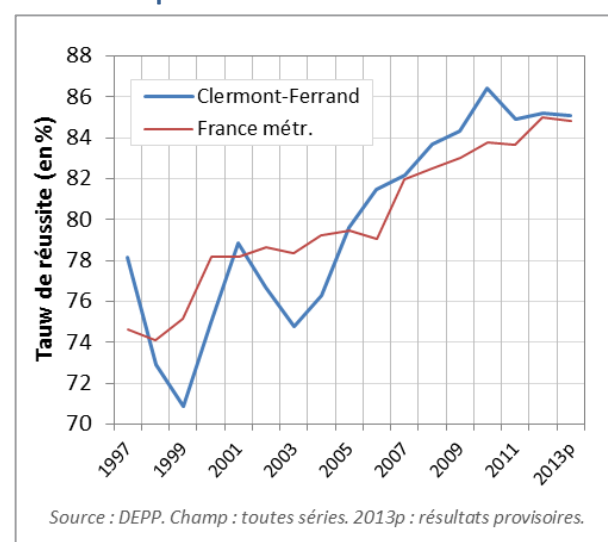
Pour être admis, les candidats doivent obtenir une moyenne supérieure ou égale à 10 sur 20 et maîtriser le socle. Pour d'autres candidats (individuels, etc.), les

épreuves et conditions d'obtention peuvent être différentes. En 2013, deux séries remplacent les trois précédentes : la série générale et la série professionnelle.

Un taux de réussite stable

En 2013 dans l'académie de Clermont-Ferrand, 85,1 % des candidats présents ont obtenu leur DNB, un taux stable depuis 3 ans. Après des fluctuations importantes autour de l'an 2000 (Figure 1), la réussite au DNB n'avait cessé de croître, passant de 75 % en 2003 jusqu'à un taux record de 86,5 % atteint en 2010. Le niveau académique avait alors dépassé celui du national dès 2005. Il s'est depuis stabilisé autour de 85 %, se rapprochant du niveau national.

Figure 1. Evolution du taux de réussite de 1997 à 2013 – Comparaison avec le niveau national



➔ Les données chiffrées en Annexe 1 p.10

Tableau 1. Taux de réussite par série à la session de juin 2013

Série	Inscrits	Présents	Admis	Taux de réussite	Comparaison France
Générale	13 185	13 024	11 293	86,7%	85,6%
Professionnelle	1 803	1 641	1 188	72,4%	74,2%
Ensemble des séries	14 988	14 665	12 481	85,1%	84,5%

Champ : Tous candidats

Taux de réussite : nombre d'admis sur nombre de présents

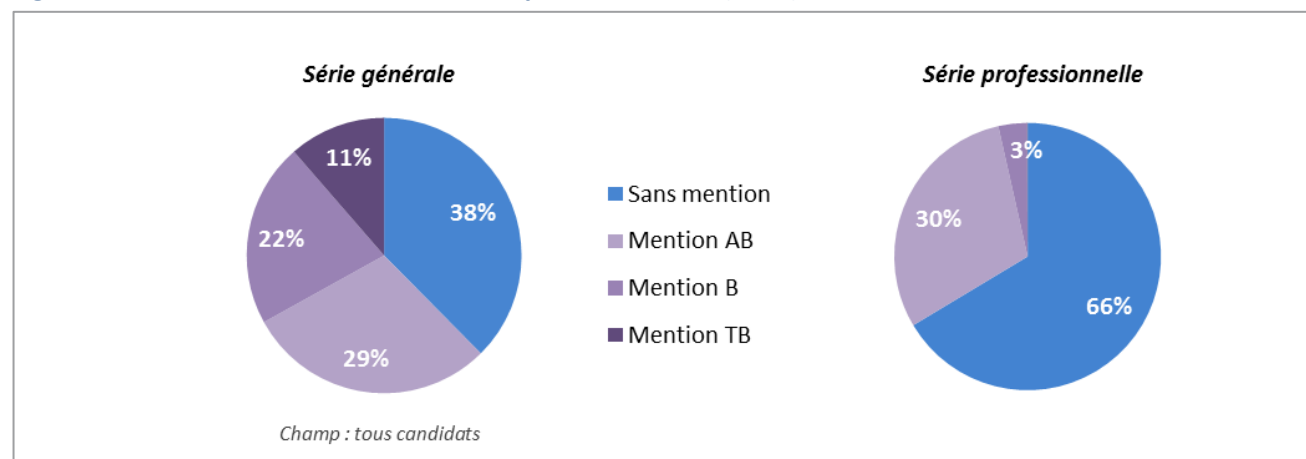
De meilleurs résultats en série générale

La série générale, soit près de 90 % des candidats, a un taux de réussite plus élevé que la série professionnelle (86,7 % contre 72,4 %). Cet écart de 14 points est plus important que celui observé au niveau national, où il n'est que de 11 points. On pourrait ainsi supposer que les séries générale et professionnelle ont des différences plus marquées dans l'académie.

6 admis sur 10 avec mention

Sur 10 admis au DNB, 6 obtiennent une mention. Dans le détail, 29 % obtiennent une mention AB, 20 % une mention B et 10 % une mention TB. Si les mentions sont fréquentes en filière générale, elles le sont moins en filière professionnelle (Figure 2) : seul un tiers des admis y obtient une mention, et pour la majorité (30 %), il s'agit d'une mention AB.

Figure 2. Part des candidats avec mention parmi les admis (en %)



→ Les données chiffrées en Annexe 3 p.10

Tableau 2. Statistiques des notes selon la série, au contrôle continu et aux épreuves finales

		Minimum	Quartile inférieur	Médiane	Moyenne	Quartile supérieur	Maximum
Série générale	Contrôle continu	0,0	11,5	13,3	13,2	15,0	20,0
	Épreuves finales	0,0	8,9	11,1	11,1	13,6	19,8
	dont écrit	0,0	7,9	10,2	10,3	12,8	19,8
	Note au DNB	0,0	10,4	12,3	12,3	14,3	19,8
Série professionnelle	Contrôle continu	0,0	11,0	12,4	12,1	13,5	16,6
	Épreuves finales	0,0	7,9	9,5	9,2	10,9	16,6
	dont écrit	0,0	7,2	8,8	8,7	10,2	16,8
	Note au DNB	0,0	10,0	11,1	10,9	12,4	16,5
Ensemble des séries	Contrôle continu	0,0	11,5	13,1	13,1	14,9	20,0
	Épreuves finales	0,0	8,8	10,9	10,9	13,3	19,8
	dont écrit	0,0	7,8	10,0	10,2	12,6	19,8
	Note au DNB	0,0	10,3	12,2	12,2	14,1	19,8

Champ : Candidats scolaires en classe de 3e

Des notes plus élevées au contrôle continu dans l'ensemble ...

La note moyenne au DNB en 2013 est de 12,2. Cette note prend en compte les notes du contrôle continu et celles des épreuves finales. Pour les deux séries, les coefficients du contrôle continu sont plus importants (voir la liste des épreuves et des coefficients en annexe p.10). Les candidats enregistrent globalement de bien meilleurs résultats en contrôle continu, avec une moyenne de 13,1 contre 10,9 aux épreuves finales. Cet écart est encore plus important lorsque l'on restreint la

comparaison avec les épreuves finales écrites (français, maths., histoire-géographie-éducation-civique). Les notes globales du DNB montrent une cassure autour de 10 sur 20 (Figure 3), avec le rattrapage des notes après délibération des jurys. Les notes au contrôle continu sont plus homogènes et centrées autour de 13 sur 20, et ainsi, 90 % des candidats ont la moyenne au contrôle continu. À l'inverse, les notes des épreuves terminales sont plus étalées et décalées autour de 10 sur 20 : seuls 6 candidats sur 10 y obtiennent la moyenne.

Figure 3. Distribution des notes du DNB, du contrôle continu et des épreuves finales

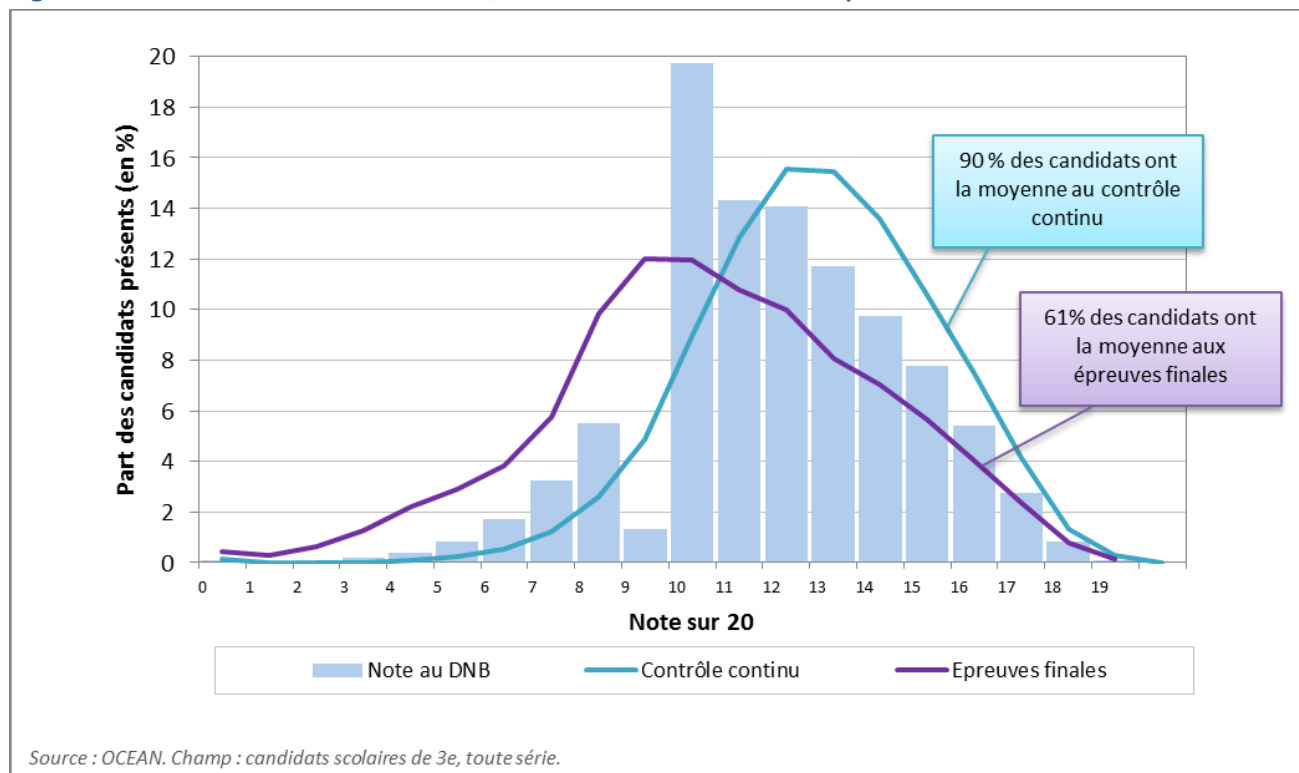
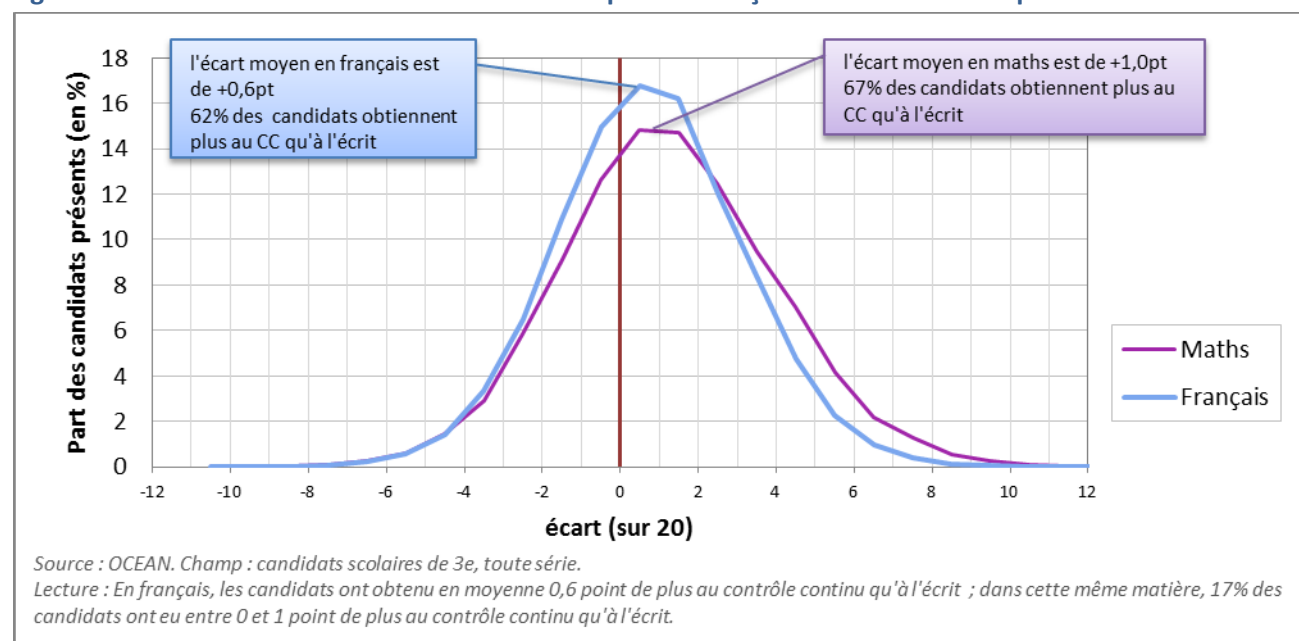


Figure 4. Ecart entre le contrôle continu et l'écrit pour le français et les mathématiques



→ Les données chiffrées en Annexe 4 p.10

... y compris pour une matière donnée

En français et mathématiques, les résultats sont plus élevés en contrôle continu qu'à l'écrit pour la majorité des candidats (Figure 3). En moyenne, les candidats obtiennent +0,6 point au contrôle continu de français par rapport à l'examen ; ils obtiennent +1,0 point en mathématiques. Pour les deux matières, les écarts sont

centrés autour de 1 point. Cependant, l'écart pour les mathématiques est plus étalé : une plus grande proportion d'élèves a un fort écart entre le contrôle continu et l'écrit. Cela s'explique par la très forte hétérogénéité des notes dans cette matière, aussi bien à l'écrit qu'au contrôle continu (voir Annexe 4 p.10).

Les matières en réussite pour la série générale

En série générale, les élèves ont obtenu en moyenne 12,3 sur 20 (Tableau 4), dont 13,2 pour le contrôle continu ; cette moyenne est élevée par les bons résultats en note de vie scolaire (16,9), EPS (14,2), arts plastiques, éducation musicale (13,9) et technologie (13,6). Pour les épreuves finales en 2013, le français enregistre les meilleurs résultats en moyenne ; à l'inverse, l'épreuve d'histoire-géographie enregistre des notes plutôt faibles cette année : la médiane est de 9,5, en d'autres termes 50% des élèves ont obtenu moins de 9,5 sur 20 dans cette matière à l'écrit. La note d'oral d'histoire des arts est la plus élevée des épreuves finales : 50% des élèves obtiennent au moins 14 sur 20.

Des difficultés à l'écrit en série professionnelle, mais une moyenne de 13,4 en découverte pro.

L'écart contrôle continu/écrit est plus creusé dans la série professionnelle : les notes y sont, en moyenne, plus faibles que dans la série générale, mais la moyenne à l'écrit est significativement plus basse, avec 8,7 sur 20. Dans cette série, les matières diffèrent légèrement de la série générale : certaines peuvent être regroupées (éducation artistique ou socioculturelle, sciences et technologie) et deux matières leur sont spécifiques, prévention-santé-

environnement, ainsi que découverte professionnelle pour certains candidats. Les meilleurs résultats sont globalement obtenus en note de vie scolaire (14,0), découverte professionnelle (13,4) et EPS (13,3). Pour l'examen, si l'épreuve de français enregistre des résultats comparables à ceux de la série générale, avec une moyenne de 10,1, les résultats écrits en mathématiques et histoire-géographie-éducation-civique sont plus faibles. En mathématiques, 50% des élèves ont moins de 8,3 sur 20. En histoire-géographie, 50% des élèves ont moins de 7,5 sur 20.

9 candidats sur 10 valident le socle

En 2013, 9 élèves sur 10 ont validé le socle (Tableau 3). Les compétences les plus fréquemment validées sont les TICE (97,5%), autonomie et initiative (96,0%) et compétences sociales et civiques (95,9%). À l'inverse, les compétences les moins fréquemment validées concernent les domaines disciplinaires (maths, sciences, technologie, langue étrangère, français).

En série professionnelle, la part de candidats ayant validé le socle est légèrement plus basse qu'en série générale (86,3% contre 90,5%). Ce constat s'observe pour chaque compétence prise séparément.

Tableau 3. Part de candidats maîtrisant les compétences du socle selon la série

	Générale	Professionnelle	Ensemble des séries
CP1-FRANCAIS	94,4%	91,6%	94,2%
CP2-LANGUE ETRANGERE	94,2%	90,3%	93,9%
CP3-MATHS, SCIENCES, TECHNOLOGIE	93,2%	89,8%	92,9%
CP4-TECHNIQUE INFORMATION ET COM.	97,9%	94,7%	97,6%
CP5-CULTURE HUMANISTE	94,1%	90,3%	93,8%
CP6-COMPETENCES SOCIALES ET CIVIQUES	96,2%	92,5%	95,9%
CP7-AUTONOMIE ET INITIATIVE	97,2%	92,7%	96,8%
SOCLE COMPETENCES	90,5%	86,3%	90,2%

Champ : Candidats scolaires en classe de 3e, présents au DNB

Encadré 1. Les données et définitions

Cette publication concerne les résultats provisoires du DNB de la session de juin 2013. Elle ne prend pas en compte la session de remplacement de septembre, auxquels certains candidats sont autorisés à se présenter dans des cas très particuliers. Ces données sont extraites de l'application OCEAN.

Le taux de réussite au DNB correspond au nombre d'admis rapporté au nombre de présents à l'examen. Sont considérés comme présents les candidats qui ont participé à au moins une épreuve finale de l'examen (écrits de français, maths ou histoire-géographie, oral d'histoire des arts).

Le champ recouvre les candidats inscrits dans les établissements du ministère de l'éducation nationale, mais également ceux de l'agriculture, ainsi que d'autres candidats (individuels, CNED, formation continue).

Tableau 4. Statistiques des notes détaillées par matière - Série générale

		(coeff)	Minimum	Quartile inférieur	Médiane	Moyenne	Quartile supérieur	Maximum
Contrôle continu	Français CC	1	0,0	9,5	11,5	11,4	13,5	19,5
	Maths CC	1	0,0	8,5	11,5	11,2	14,0	20,0
	LV1 CC	1	0,0	9,5	12,0	11,9	14,5	20,0
	SVT CC	1	1,5	10,0	12,5	12,2	14,5	20,0
	Phys. Chimie CC	1	0,0	9,0	12,0	11,8	14,5	20,0
	EPS CC	1	0,0	13,0	14,5	14,2	15,5	20,0
	Arts plast. CC	1	0,0	12,5	14,0	13,9	15,5	20,0
	Educ. Musicale CC	1	0,0	12,5	14,0	13,9	16,0	20,0
	Techno CC	1	0,0	12,0	14,0	13,6	15,5	20,0
	LV2 CC	1	0,5	10,0	13,0	12,6	15,0	20,0
	Vie scol. CC	1	0,0	15,5	17,5	16,9	19,0	20,0
	<i>Autres (options, ...)</i>	<i>Pts >10</i>	<i>8,0</i>	<i>12,5</i>	<i>14,0</i>	<i>14,0</i>	<i>16,0</i>	<i>20,0</i>
Moyenne contrôle continu		11	0,0	11,5	13,3	13,2	15,0	20,0
Épreuves finales	Français écrit	2	0,0	8,3	10,8	10,8	13,5	20,0
	Maths écrit	2	0,0	7,0	10,5	10,3	13,5	20,0
	HG-EC écrit	2	0,0	7,0	9,5	9,8	12,5	20,0
	<i>Moyenne écrit</i>	<i>6</i>	<i>0,0</i>	<i>7,9</i>	<i>10,2</i>	<i>10,3</i>	<i>12,8</i>	<i>19,8</i>
	Hist des arts oral	2	0,0	11,0	14,0	13,6	17,0	20,0
Moyenne épreuves finales		8	0,0	8,9	11,1	11,1	13,6	19,8
Moyenne au DNB			0,0	10,4	12,3	12,3	14,3	19,8

Champ : Candidats scolaires en classe 3e, série générale. Notes sur 20

Tableau 5. Statistiques des notes détaillées par matière - Série professionnelle

		(coeff)	Minimum	Quartile inférieur	Médiane	Moyenne	Quartile supérieur	Maximum
Contrôle continu	Français CC	1	1,5	9,0	11,0	10,7	12,5	18,5
	Maths CC	1	1,0	8,0	11,0	10,6	13,0	19,5
	Langue vivante CC	1	1,0	9,0	11,0	11,1	13,5	19,0
	Prévention, santé, env. CC	1	1,5	10,5	12,0	12,0	14,0	20,0
	EPS CC	1	0,0	12,0	13,5	13,3	15,0	20,0
	Ens. artistiques CC	1	1,0	11,0	12,5	12,5	14,0	18,0
	Sciences et techno. CC	2	1,0	10,5	12,2	11,9	14,0	20,0
	Découverte pro. CC	3	3,3	12,0	13,8	13,4	15,0	19,5
	Vie scol. CC	1	2,5	12,0	14,5	14,0	16,5	20,0
Moyenne contrôle continu		12	0,0	11,0	12,4	12,1	13,5	16,6
Épreuves finales	Français écrit	2	0,0	8,3	10,3	10,1	12,0	18,5
	Maths écrit	2	0,0	6,3	8,3	8,3	10,3	19,5
	HG-EC écrit	2	0,0	5,8	7,5	7,6	9,5	18,3
	<i>Moyenne écrit</i>	<i>6</i>	<i>0,0</i>	<i>7,2</i>	<i>8,8</i>	<i>8,7</i>	<i>10,2</i>	<i>16,8</i>
	Hist des arts oral	2	0,0	9,0	12,0	11,7	15,0	20,0
Moyenne épreuves finales		8	0,0	7,9	9,5	9,2	10,9	16,6
Moyenne au DNB			0,0	10,0	11,1	10,9	12,4	16,5

Champ : Candidats scolaires de 3e, série professionnelle. Notes sur 20

Tableau 6. Taux de réussite par département

Département	Série générale			Série professionnelle			Ensemble des séries			Rappel 2011
	Présents	Admis	Taux de réussite	Présents	Admis	Taux de réussite	Présents	Admis	Taux de réussite	
003	3 254	2 702	83,0%	465	328	70,5%	3 719	3 030	81,5%	81,6%
015	1 221	1 128	92,4%	203	154	75,9%	1 424	1 282	90,0%	90,9%
043	2 361	2 143	90,8%	306	234	76,5%	2 667	2 377	89,1%	89,0%
063	6 188	5 320	86,0%	667	472	70,8%	6 855	5 792	84,5%	84,4%
Académie	13 024	11 293	86,7%	1 641	1 188	72,4%	14 665	12 481	85,1%	85,2%

Champ : Tous candidats

Des réussites contrastées selon le département

Les résultats entre départements présentent des variations importantes, avec un taux de réussite de 90,0% dans le Cantal contre 81,5% dans l'Allier. Y compris à PCS égale, l'Allier présente des taux de réussite inférieurs à ceux du Cantal, notamment pour les employés et les ouvriers (Annexe 8 p.13). Ces variations entre départements se retrouvent à l'échelle de chaque série. Elles sont très similaires à celles de l'an dernier (Figure 5), et s'observent déjà en 2008 : il semble donc bien s'agir de différences structurelles. Les admis avec mentions varient également d'un département à l'autre. 56% des admis de l'Allier obtiennent une mention, contre 65% dans le Cantal. Toutefois, pour la filière professionnelle, les départements ont la même proportion de mentions (autour de 30% des admis), à l'exception du Puy-de-Dôme (39%).

De meilleurs résultats dans les collèges privés ou ruraux agricoles

Les collèges privés sous contrat connaissent un taux de réussite de 92,0% contre 85,4% pour les publics (série générale). Au-delà de l'effet de structure (19% d'enfants de cadres dans le privé contre 11% dans le public), les taux de réussite à PCS égale sont globalement plus élevés dans le privé (Annexe 9 p.13). Pour les collèges publics, la division statistique et évaluation de l'académie de Clermont-Ferrand¹ a élaboré en 2011 une typologie en 5 classes, déterminées grâce à des variables sociodémographiques, extérieures à l'éducation nationale. Selon le profil de

l'établissement, on perçoit des écarts de 15,5 points de taux de réussite. Cependant, les variations sont élevées entre établissements d'une même catégorie. Il est intéressant de noter que les plus forts taux de réussite sont obtenus globalement dans les collèges ruraux agricoles, suivis des collèges favorisés. À l'inverse, pour les collèges défavorisés, moins de 3 candidats sur 4 obtiennent leur DNB.

➔ Pour plus de détails sur les collèges « ruraux agricoles », voir Annexe 10 p.13

Figure 5. Taux de réussite par département de 2008 à 2013

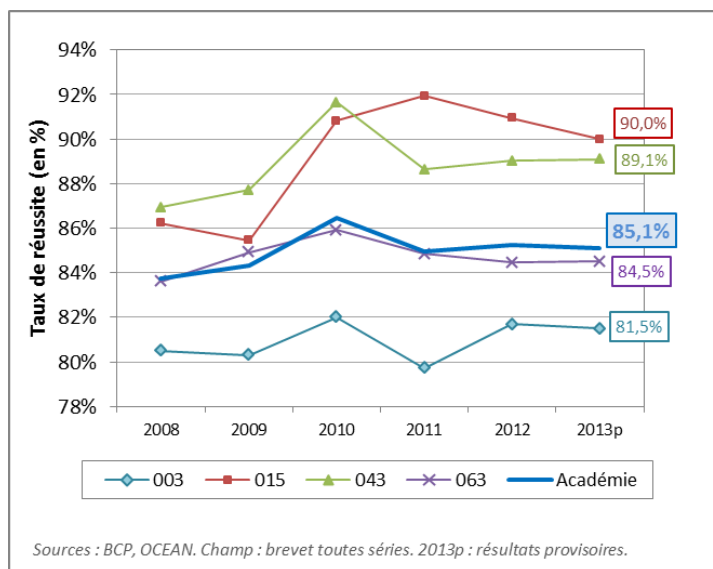


Tableau 7. Taux de réussite des collèges selon le secteur et la typologie

		Série générale		
		Présents	Admis	Taux de réussite
Collèges privés sous contrat		2 868	2 639	92,0%
Collèges publics	Défavorisé	366	269	73,5%
	Favorisé	1 349	1 193	88,4%
	Rural agricole	1 279	1 141	89,2%
	Rural ouvrier	2 653	2 241	84,5%
	Socialement mixte	4 469	3 791	84,8%
Total collèges publics		10 116	8 635	85,4%
Ensemble des collèges		12 984	11 274	86,8%

Champ : candidats scolaires en classe de 3^e des collèges, série générale.

¹ DSE (2011), « Typologie des collèges publics », Note statistique, n°10-11, mai 2011. (Accès réservé éducation nationale)

Tableau 8. Taux de réussite selon le retard scolaire

	Série générale			Série professionnelle			Ensemble des séries		
Retard scolaire	Présents	Admis	Taux de réussite	Présents	Admis	Taux de réussite	Présents	Admis	Taux de réussite
En avance	446	436	97,8%	ns	ns	ns	449	439	97,8%
A l'heure	10 259	9 437	92,0%	279	236	84,6%	10 538	9 673	91,8%
En retard	2 319	1 420	61,2%	1 359	949	69,8%	3 678	2 369	64,4%
Ensemble	13 024	11 293	86,7%	1 641	1 188	72,4%	14 665	12 481	85,1%

Champ : Tous candidatst. ns : non significatif

Le retard scolaire, facteur très discriminant

La réussite au DNB varie très fortement selon l'éventuel retard scolaire des candidats. L'écart entre le taux de réussite des élèves en avance et ceux en retard atteint 33 points. Il est ainsi deux fois plus important que celui constaté selon l'origine sociale des candidats. Il est vrai, toutefois, que les élèves en avance scolaire sont très peu nombreux et représentent une situation plutôt atypique ; cependant, même si l'on réduit la comparaison entre les élèves en retard et les élèves à l'heure, l'écart obtenu est de 27 points. Cet écart dans

l'académie est en baisse cette année, après avoir augmenté pendant deux ans (Figure 7).

Il faut noter les différences structurelles des deux séries du DNB : alors que les 13% des candidats de la série générale sont en retard, 80% de la série professionnelle le sont. Pour les candidats en avance, la mention est quasiment la règle : 9 admis sur 10 ont une mention. Pour 3 d'entre eux, il s'agit même d'une mention TB. À l'inverse, seul un quart des admis en retard ont une mention.

Tableau 9. Taux de réussite selon la catégorie socioprofessionnelle

	Série générale			Série professionnelle			Ensemble des séries			
PCS selon la typologie de l'éducation nationale	Présents	Admis	Taux de réussite	Présents	Admis	Taux de réussite	Présents	Admis	Taux de réussite	Rappel 2011
Très favorisée	2 504	2 394	95,6%	77	60	77,9%	2 581	2 454	95,1%	95,7%
Favorisée	2 003	1 838	91,8%	156	126	80,8%	2 159	1 964	91,0%	91,2%
Moyenne	4 253	3 722	87,5%	557	426	76,5%	4 810	4 148	86,2%	86,4%
Défavorisée	3 909	3 078	78,7%	662	463	69,9%	4 571	3 541	77,5%	77,7%
Non renseignée	355	261	73,5%	189	113	59,8%	544	374	68,8%	67,4%
Ensemble	13 024	11 293	86,7%	1 641	1 188	72,4%	14 665	12 481	85,1%	85,2%

Champ : Tous candidats

92 % de réussite pour les enfants d'agriculteurs

L'obtention du DNB varie selon l'origine sociale du candidat. L'écart de réussite entre les catégories dites "très favorisée" et "défavorisée" est de 17,6 points. Il est relativement élevé depuis deux ans, comparé à la baisse engagée de 2008 à 2011 (Figure 7). Cet écart est plus réduit dans la série professionnelle. Dans cette série, les catégories les plus favorisées représentent 16% des candidats, contre 37% dans la série générale. La proportion de mentions varie également. Entre les catégories "très favorisée" et "défavorisée", on observe ainsi un écart de 30 points. Cet écart s'observe essentiellement sur les admis avec mentions B ou TB,

qui sont significativement plus nombreux pour les élèves de PCS « très favorisée ».

En étudiant ces catégories plus en détail (Annexe 12 p.15), certaines considérées comme « défavorisées » ou « moyennes » obtiennent de forts taux de réussite. En particulier, 92 % des enfants d'agriculteurs exploitants obtiennent le DNB, ainsi que 85,5 % des enfants d'ouvriers agricoles, et 93 % des enfants de policiers-militaires. Avoir des parents enseignants reste le plus discriminant (98 % des enfants d'instituteurs obtiennent le DNB, 97 % des enfants de professeurs).

➔ Pour plus de détails sur les catégories socioprofessionnelles utilisées dans l'éducation nationale, voir Annexe 11 p.14

Figure 6. Taux de réussite selon la PCS plus détaillée

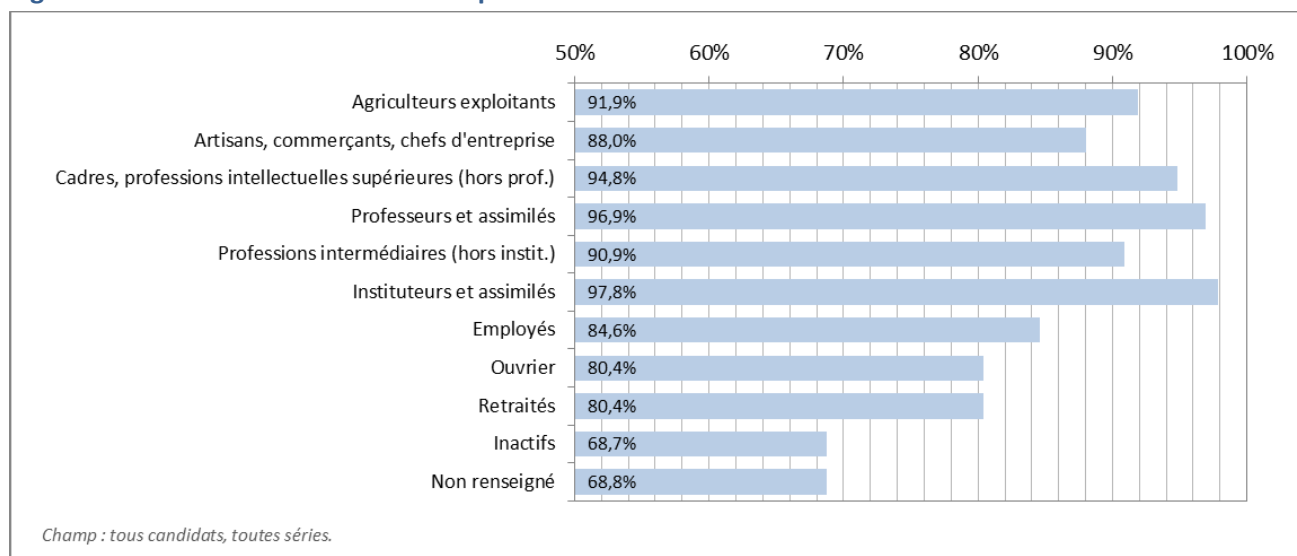


Tableau 10. Taux de réussite selon le sexe

Sexe	Série générale			Série professionnelle			Ensemble des séries			Comp. France
	Présents	Admis	Taux de réussite	Présents	Admis	Taux de réussite	Présents	Admis	Taux de réussite	
Fille	6 638	5 922	89,2%	667	478	71,7%	7 305	6 400	87,6%	87,4%
Garçon	6 386	5 371	84,1%	974	710	72,9%	7 360	6 081	82,6%	81,7%
Ensemble	13 024	11 293	86,7%	1 641	1 188	72,4%	14 665	12 481	85,1%	84,5%

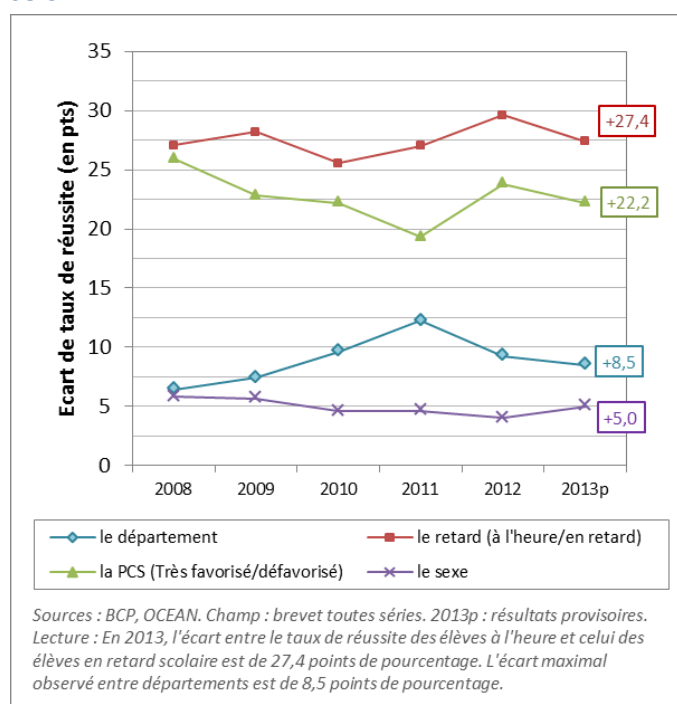
Champ : Tous candidats

5 points d'écart entre filles et garçons

Les filles ont un taux de réussite plus élevé de 5 points par rapport aux garçons. Cet écart est légèrement plus réduit qu'au niveau national où il est de 5,7 points. Les variations annuelles de ce taux restent très limitées et ne permettent pas de dire si les inégalités se réduisent ou se creusent significativement ; néanmoins on peut noter que cet écart est en hausse cette année alors qu'il était en baisse depuis 2008. 63% des filles ont une mention, contre 56% chez les garçons. Cet écart est dû avant tout aux mentions TB et B qu'elles obtiennent plus fréquemment : dans 34% des cas contre 27% pour les garçons.

Au sein de la série professionnelle, en revanche, la réussite des filles est légèrement plus faible : 71,7% contre 72,9% pour les garçons. Ceci est d'autant plus intéressant à relever que ce n'est pas le cas au niveau national. Les filles sont d'ailleurs minoritaires dans cette série (41% des candidats), ce qui n'est pas le cas en série générale. □

Figure 7. Evolution des écarts de taux de réussite selon...



Encadré 2. Mieux comprendre les séries et les catégories de candidats

On peut distinguer deux grandes catégories de candidats : les candidats scolarisés en classe de 3^e (96,5 %), et les autres candidats (3,5 %), qui n'ont pas les mêmes modalités d'épreuves.

Pour les 3^e, ils peuvent être scolarisés dans des établissements relevant du ministère de l'éducation nationale (collège, lycée, EREA) ou de l'agriculture (lycée, maison familiale et rurale). En pratique, seuls les élèves des 3e des collèges de l'éducation nationale (publics et privés sous contrat) s'inscrivent en série générale (Tableau 11 ci-contre). Les autres profils (lycées, EREA, agriculture) s'inscrivent en série professionnelle, avec quelques différences de matières en contrôle continu (voir la liste des épreuves p.10).

Les autres candidats, qui ne sont pas considérés comme 3e scolarisés en établissements, sont les individus préparant le DNB via le CNED (8 individus), en formation continue (0 individu) et les candidats individuels (507 individus). Parmi les individuels, on compte les candidats scolarisés au-delà de la 3^e, les élèves de 3^e du privé hors contrat, les adultes non inscrits à une formation préparant au brevet.

L'ensemble de ces autres candidats s'inscrivent dans les deux séries, mais ont des modalités d'épreuves particulières (notamment 6 épreuves écrites pour les individuels). C'est pourquoi ils sont exclus de l'analyse pour les notes et la validation du socle.

Sources : Éduscol, esén, Legifrance.

Tableau 11. Taux de réussite selon le type d'établissement

		Série générale			Série professionnelle		
		Présents	Admis	Taux de réussite	Présents	Admis	Taux de réussite
EDUCATION NATIONALE	CLG	12 984	11 274	86,8%	48	30	62,5%
	LYC				236	199	84,3%
	LP	<10	<10		477	395	82,8%
	EREA				20	17	85,0%
EDUCATION NATIONALE		-	-	-	781	641	82,1%
AGRICULTURE					379	305	80,5%
Total général		-	-	-	1 160	946	81,6%

Champ : candidats scolaires en classe de 3e

Tableau 12. Taux de réussite selon la catégorie du candidat

	Série générale			Série professionnelle			Ensemble des séries		
	Présents	Admis	Taux de réussite	Présents	Admis	Taux de réussite	Présents	Admis	Taux de réussite
Scolaires en classe de 3e	12 990	11 274	86,8%	1 160	946	81,6%	14 150	12 220	86,4%
Autres (CNED, individuels)	34	19	55,9%	481	242	50,3%	515	261	50,7%
Ensemble des candidats	13 024	11 293	86,7%	1 641	1 188	72,4%	14 665	12 481	85,1%

Champ : tout candidat

ANNEXES

Annexe 1. Evolution du taux de réussite au DNB de 1997 à 2013 – Comparaison avec le niveau national

	1997	1998	1999	2000	2001	2002	2003	2004	2005	2006	2007	2008	2009	2010	2011	2012	2013p
Clermont-Ferrand	78,2	72,9	70,9	75,0	78,8	76,7	74,8	76,3	79,6	81,5	82,2	83,7	84,3	86,5	84,9	85,2	85,1
France métr.	74,6	74,1	75,2	78,2	78,2	78,6	78,3	79,2	79,4	79,1	82,0	82,5	83,0	83,8	83,7	85,0	84,8
France sans TOM	74,3	73,8	74,7	77,9	77,8	78,2	78,0	78,9	79,1	78,7	81,7	82,1	82,7	83,5	83,4	84,5	84,5

Source : DEPP

Champ : brevet toutes séries

2013p : résultats provisoires

Annexe 2. Evolution du taux de réussite par série de 2008 à 2013

Série du brevet	2008	2009	2010	2011	2012
Collège	85,0%	86,4%	88,1%	87,1%	88,3%
Technologique	74,2%	73,2%	77,8%	75,2%	71,1%
Professionnelle	77,0%	72,0%	74,8%	67,1%	60,9%
Total général	83,7%	84,3%	86,5%	84,9%	85,2%

Série du brevet	2013p
Générale	86,7%
Professionnelle	72,4%
Total général	85,1%

Source : BCP, OCEAN

2013p : résultats provisoires de la session de juin 2013

Annexe 3. Les mentions par série

Série	Admis	Mentions	Part de mentions parmi les admis	Part de mentions TB parmi les admis	Part de mentions B parmi les admis	Part de mentions AB parmi les admis
Générale	11 293	7 049	62,4%	11,4%	21,7%	29,4%
Professionnelle	1 188	399	33,6%	0,1%	3,5%	30,1%
Ensemble des séries	12 481	7 448	59,7%	10,3%	19,9%	29,4%

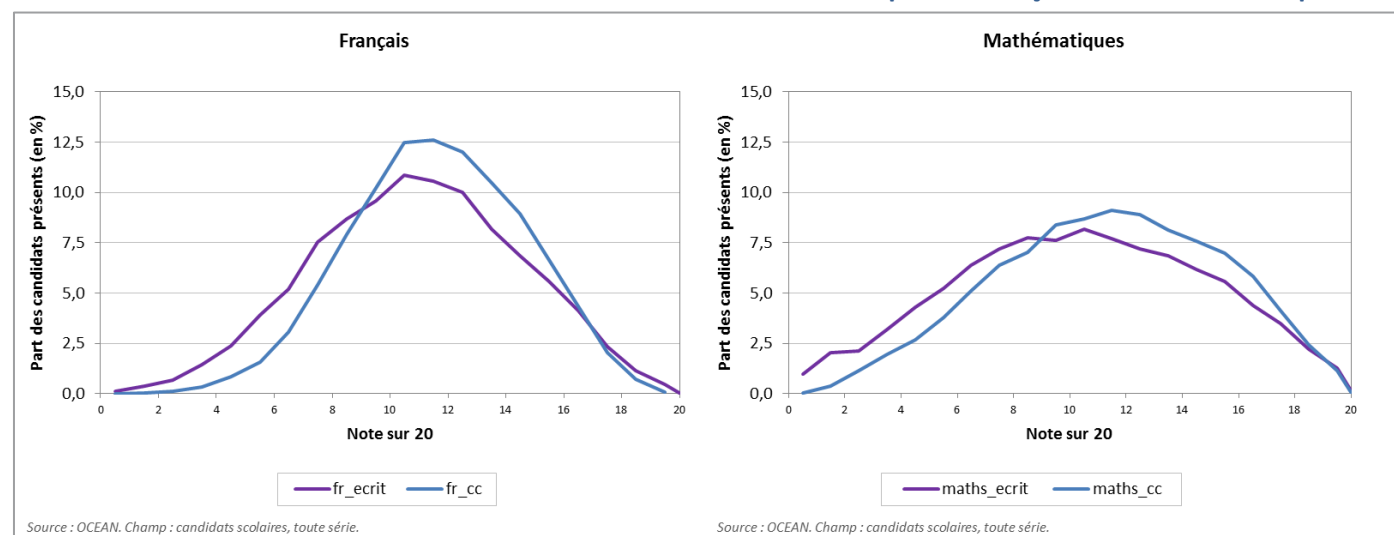
Champ : Tous candidats

Annexe 4. Statistique des notes en français et mathématiques

		Minimum	Quartile inférieur	Médiane	Moyenne	Quartile supérieur	Maximum
Série générale	Français écrit	0,0	8,3	10,8	10,8	13,5	20,0
	Français CC	0,0	9,5	11,5	11,4	13,5	19,5
	Maths écrit	0,0	7,0	10,5	10,3	13,5	20,0
	Maths CC	0,0	8,5	11,5	11,2	14,0	20,0
Série professionnelle	écrit Français	0,0	8,3	10,3	10,1	12,0	18,5
	Français CC	1,5	9,0	11,0	10,7	12,5	18,5
	Maths écrit	0,0	6,3	8,3	8,3	10,3	19,5
	Maths CC	1,0	8,0	11,0	10,6	13,0	19,5
Ensemble des séries	écrit Français	0,0	8,3	10,8	10,8	13,3	20,0
	Français CC	0,0	9,5	11,5	11,4	13,5	19,5
	Maths écrit	0,0	7,0	10,0	10,1	13,5	20,0
	Maths CC	0,0	8,0	11,0	11,1	14,0	20,0

Champ : Candidats scolaires de 3e

Annexe 5. Distribution des notes au contrôle continu et à l'examen pour le français et les mathématiques



Annexe 6. Les mentions selon différentes variables

			Admis	Mentions	Part de mentions parmi les admis	Part de mentions TB parmi les admis	Part de mentions B parmi les admis	Part de mentions AB parmi les admis
Département	Série générale	003	2 702	1 592	58,9%	10,6%	19,8%	28,6%
		015	1 128	782	69,3%	13,6%	23,2%	32,5%
		043	2 143	1 328	62,0%	10,6%	21,1%	30,3%
		063	5 320	3 347	62,9%	11,7%	22,5%	28,7%
		Total série générale	11 293	7 049	62,4%	11,4%	21,7%	29,4%
	Série professionnelle	003	328	95	29,0%	0,0%	2,7%	26,2%
		015	154	47	30,5%	0,6%	5,2%	24,7%
		043	234	73	31,2%	0,0%	2,6%	28,6%
		063	472	184	39,0%	0,0%	3,8%	35,2%
		Total série professionnelle	1 188	399	33,6%	0,1%	3,5%	30,1%
	Ensemble des séries	003	3 030	1 687	55,7%	9,4%	17,9%	28,3%
		015	1 282	829	64,7%	12,0%	21,1%	31,6%
		043	2 377	1 401	58,9%	9,5%	19,3%	30,1%
		063	5 792	3 531	61,0%	10,7%	21,0%	29,3%
		Ensemble des séries	12 481	7 448	59,7%	10,3%	19,9%	29,4%
PCS	Série générale	Très favorisée	2 394	1 916	80,0%	22,0%	30,5%	27,5%
		Favorisée	1 838	1 241	67,5%	11,8%	25,3%	30,5%
		Moyenne	3 722	2 232	60,0%	8,9%	20,5%	30,6%
		Défavorisée	3 078	1 542	50,1%	6,3%	14,7%	29,1%
		Non renseignée	261	118	45,2%	6,9%	13,8%	24,5%
		Total série générale	11 293	7 049	62,4%	11,4%	21,7%	29,4%
	Série professionnelle	Très favorisée	60	21	35,0%	0,0%	1,7%	33,3%
		Favorisée	126	49	38,9%	0,0%	4,0%	34,9%
		Moyenne	426	148	34,7%	0,2%	4,7%	29,8%
		Défavorisée	463	152	32,8%	0,0%	3,0%	29,8%
		Non renseignée	113	29	25,7%	0,0%	0,9%	24,8%
		Total série professionnelle	1 188	399	33,6%	0,1%	3,5%	30,1%
	Ensemble des séries	Très favorisée	2 454	1 937	78,9%	21,5%	29,8%	27,6%
		Favorisée	1 964	1 290	65,7%	11,0%	23,9%	30,8%
		Moyenne	4 148	2 380	57,4%	8,0%	18,9%	30,5%
		Défavorisée	3 541	1 694	47,8%	5,5%	13,1%	29,2%
		Non renseignée	374	147	39,3%	4,8%	9,9%	24,6%
		Ensemble des séries	12 481	7 448	59,7%	10,3%	19,9%	29,4%
Retard	Série générale	A - En avance	436	396	90,8%	32,6%	36,0%	22,2%
		B - A l'heure	9 437	6 343	67,2%	12,1%	23,8%	31,3%
		C - En retard	1 420	310	21,8%	0,4%	2,7%	18,7%
		Total série générale	11 293	7 049	62,4%	11,4%	21,7%	29,4%
	Série professionnelle	A - En avance	3	0	0,0%	0,0%	0,0%	0,0%
		B - A l'heure	236	104	44,1%	0,4%	6,4%	37,3%
		C - En retard	949	295	31,1%	0,0%	2,7%	28,3%
		Total série professionnelle	1 188	399	33,6%	0,1%	3,5%	30,1%
	Ensemble des séries	A - En avance	439	396	90,2%	32,3%	35,8%	22,1%
		B - A l'heure	9 673	6 447	66,6%	11,8%	23,4%	31,5%
		C - En retard	2 369	605	25,5%	0,3%	2,7%	22,5%
		Ensemble des séries	12 481	7 448	59,7%	10,3%	19,9%	29,4%
Sexe	Série générale	Fille	5 922	3 855	65,1%	13,1%	22,8%	29,1%
		Garçon	5 371	3 194	59,5%	9,5%	20,3%	29,7%
		Total série générale	11 293	7 049	62,4%	11,4%	21,7%	29,4%
	Série professionnelle	Fille	478	169	35,4%	0,2%	4,4%	30,8%
		Garçon	710	230	32,4%	0,0%	2,8%	29,6%
		Total série professionnelle	1 188	399	33,6%	0,1%	3,5%	30,1%
	Ensemble des séries	Fille	6 400	4 024	62,9%	12,2%	21,5%	29,2%
		Garçon	6 081	3 424	56,3%	8,4%	18,3%	29,6%
		Ensemble des séries	12 481	7 448	59,7%	10,3%	19,9%	29,4%

Annexe 7. Epreuves du DNB

Récapitulatif des épreuves et barèmes du DNB (candidats sous statut scolaire)

1. Épreuves évaluées en contrôle continu

Série générale		Série professionnelle	
Français	/20	Français	/20
Mathématiques	/20	Mathématiques	/20
Langue vivante 1 (LV1)	/20	Langue vivante 1 (LV1)	/20
Sciences de la vie et de la Terre (SVT)	/20	Sciences et technologie	/40
Physique - chimie	/20	Éducation physique et sportive (EPS)	/20
Éducation physique et sportive (EPS)	/20	Enseignements artistiques	/20
Enseignements artistiques (arts plastiques, éducation musicale)	/40	Prévention Santé Environnement (PSE)	/20
Technologie	/20	Vie scolaire	/20
Vie scolaire	/20	Découverte professionnelle	/60
Langue vivante 2 (LV2)	/20		
Option facultative (latin, grec, langue régionale, langue des signes française, découverte professionnelle option 3h)	Points > 10		
TOTAL	/220	TOTAL	/240

2. Épreuves de l'examen

Épreuves communes aux deux séries :

Français (épreuve écrite)	/40
Mathématiques (épreuve écrite)	/40
Histoire-Géographie-Éducation civique (épreuve écrite)	/40
Histoire des arts (épreuve orale)	/40
TOTAL	/160

Totaux de points :

- ▶ série générale : /380 ;
- ▶ série professionnelle : /400.

Observation : pour ce qui concerne les élèves des sections internationales ou des établissements franco-allemands, à partir de la session 2013, pour bénéficier des mentions correspondantes, ils doivent passer deux épreuves orales supplémentaires : l'une de langue vivante étrangère, l'autre portant sur une discipline non linguistique. Consulter à ce sujet la [note de service n° 2012-105 du 5 juillet 2012](#).

Source : ESEN (Mise à jour : 10 janvier 2013 - Actualisation prévue : janvier 2014) Site Internet de l'ESEN, école supérieure de l'éducation nationale, de l'enseignement supérieur et de la recherche, rubrique « Diplôme national du brevet », <http://www.esen.education.fr/?id=79&a=61&cHash=132e4ec209>

Annexe 8. Comparaison des taux de réussite entre départements à PCS égale (PCS niveau 1)

	003				015				043				063			
PCS	Présents	Structure en PCS des présents	Admis	Taux de réussite	Présents	Structure en PCS des présents	Admis	Taux de réussite	Présents	Structure en PCS des présents	Admis	Taux de réussite	Présents	Structure en PCS des présents	Admis	Taux de réussite
Agriculteurs exploitants	134	4,1%	125	93,3%	142	11,6%	134	94,4%	138	5,9%	134	97,1%	134	2,2%	121	90,3%
Artisans, commerçants, chefs d'entreprise	303	9,3%	260	85,8%	151	12,4%	137	90,7%	319	13,5%	292	91,5%	527	8,5%	473	89,8%
Cadres, professions intellectuelles supérieures (hors prof.)	322	9,9%	307	95,3%	125	10,3%	123	98,4%	220	9,3%	210	95,5%	999	16,2%	952	95,3%
Professeurs et assimilés	90	2,8%	88	97,8%	50	4,1%	50	100,0%	80	3,4%	75	93,8%	255	4,1%	247	96,9%
Professions intermédiaires (hors instit.)	460	14,2%	412	89,6%	143	11,7%	136	95,1%	350	14,9%	334	95,4%	1001	16,2%	912	91,1%
Instituteurs et assimilés	25	0,8%	25	100,0%	13	1,1%	12	92,3%	42	1,8%	41	97,6%	52	0,8%	52	100,0%
Employés	728	22,5%	604	83,0%	234	19,2%	219	93,6%	395	16,8%	355	89,9%	1250	20,2%	1059	84,7%
Ouvrier	742	22,9%	575	77,5%	260	21,3%	226	86,9%	606	25,7%	527	87,0%	1307	21,2%	1053	80,6%
Retraités	45	1,4%	35	77,8%	13	1,1%	12	92,3%	18	0,8%	15	83,3%	82	1,3%	68	82,9%
Inactifs	295	9,1%	195	66,1%	63	5,2%	52	82,5%	125	5,3%	105	84,0%	402	6,5%	263	65,4%
Non renseigné	97	3,0%	70	72,2%	25	2,1%	25	100,0%	62	2,6%	49	79,0%	166	2,7%	115	69,3%
Total général	3241	100,0%	2696	83,2%	1219	100,0%	1126	92,4%	2355	100,0%	2137	90,7%	6175	100,0%	5315	86,1%

Champ : candidats scolaires en classe de 3e, série générale

Annexe 9. Comparaison des taux de réussite entre collèges privés et publics à PCS égale (PCS niveau 1)

	Collèges privés sous contrat				Collèges publics			
PCS	Présents	Structure en PCS des présents	Admis	Taux de réussite	Présents	Structure en PCS des présents	Admis	Taux de réussite
Agriculteurs exploitants	151	5,3%	146	96,7%	397	3,9%	368	92,7%
Artisans, commerçants, chefs d'entreprise	425	14,8%	394	92,7%	875	8,6%	768	87,8%
Cadres, professions intellectuelles supérieures (hors prof.)	535	18,7%	512	95,7%	1131	11,2%	1080	95,5%
Professeurs et assimilés	84	2,9%	81	96,4%	391	3,9%	379	96,9%
Professions intermédiaires (hors instit.)	389	13,6%	369	94,9%	1565	15,5%	1425	91,1%
Instituteurs et assimilés	25	0,9%	25	100,0%	107	1,1%	105	98,1%
Employés	506	17,6%	462	91,3%	2096	20,7%	1775	84,7%
Ouvrier	552	19,2%	483	87,5%	2363	23,4%	1898	80,3%
Retraités	27	0,9%	20	74,1%	131	1,3%	110	84,0%
Inactifs	99	3,5%	86	86,9%	785	7,8%	529	67,4%
Non renseigné	75	2,6%	61	81,3%	275	2,7%	198	72,0%
Total général	2868	100,0%	2639	92,0%	10116	100,0%	8635	85,4%

Champ : collèges publics et privés sous contrat, candidats scolaires en classe de 3e, série générale

Annexe 10. Description des collèges dits « ruraux agricoles » selon la typologie des collèges publics

La typologie des collèges publics est basée sur un ensemble de variables sociodémographiques, qui ont permis de qualifier les populations scolarisées. Les collèges dits « ruraux agricoles » sont situés sur des territoires ayant les caractéristiques suivantes :

Variables	Moyenne du groupe	Moyenne de l'ensemble des établissements
Pourcentage d'agriculteurs dans les actifs occupés	19,8	8,5
Pourcentage de personnes ayant un diplôme de niveau au plus Brevet des collèges	48,4	42,7
Pourcentage d'actifs occupés parmi les actifs	92,5	90,5
Pourcentage de ménages « famille monoparentale »	6,4	7,1
Pourcentage d'élèves ayant une origine sociale défavorisée ou non renseignée	34,6	39,2
Pourcentage d'ouvriers dans les actifs occupés	24,2	26,8
Pourcentage de résidences principales HLM	3,4	8
Pourcentage d'élèves ayant une origine sociale très favorisée (favorisés A)	9,2	13,3
Pourcentage de personnes ayant un diplôme de niveau au moins Bac +3	4,5	6,9
Pourcentage de cadres dans les actifs occupés	5,2	8,4
Pourcentage de personnes ayant un diplôme de niveau Bac +2	7,5	9,3
Proportion de salariés	67,2	80,5

Tableau 4: Variables statistiquement significatives pour le groupe « rural agricole »

Tableau extrait de la publication DSE (2011), « Typologie des collèges publics », Note statistique, n°10-11, mai 2011.

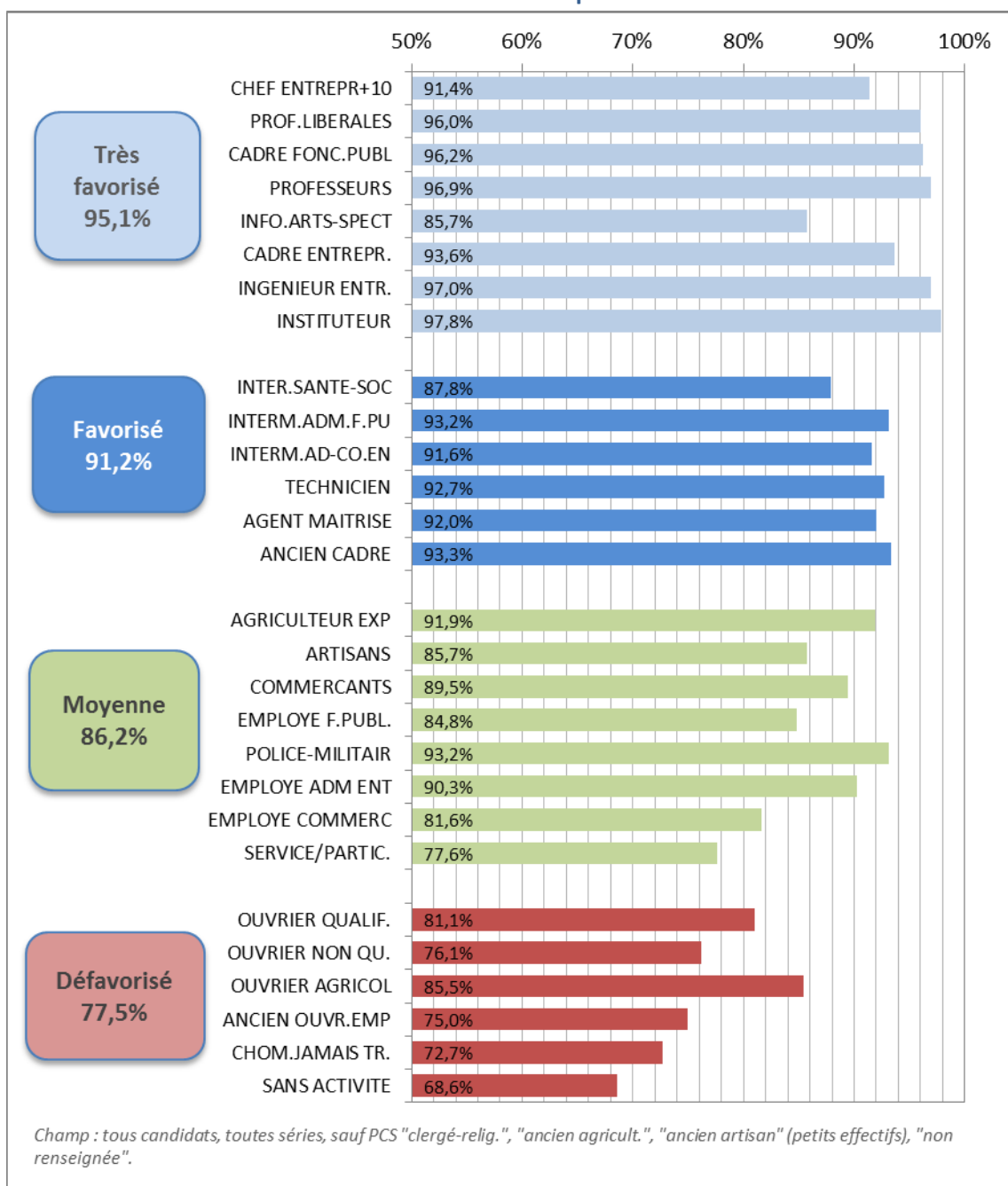
→ Pour plus de détails, consulter la [note statistique](#) (accès réservé Education nationale)

Annexe 11. Typologie des catégories socioprofessionnelles à l'éducation nationale

Les études de l'éducation nationale utilisent une typologie des catégories socioprofessionnelles en 4 catégories : « très favorisée », « favorisée », « moyenne », « défavorisée ». Elle se base sur la PCS en 2 positions de l'Insee de la manière suivante :

Typologie de l'éducation nationale		Equivalence avec la PCS en 2 positions de l'Insee	
A	Très favorisée	23	CHEF ENTREPRISE + DE 10 SALAR.
		31	PROFESSIONS LIBERALES
		33	CADRES FONCTION PUBLIQUE
		34	PROFESSEURS, PROF. SCIENTIFIQUES
		35	INFORMATION, ARTS ET SPECTACLES
		37	CADRES ADM. & COMRCE ENTREPRISE
		38	INGENIEUR, CADRE TEC. ENTREPRISE
		42	INSTITUTEUR ET ASSIMILE
B	Favorisée	43	PROF. INTERMEDIAIRE SANTE-SOCIA
		44	CLERGE, RELIGIEUX
		45	INTERM. ADM. FONCT. PUBLIQUE
		46	INTERM. ADM & COMRCE ENTREPRISE
		47	TECHNICIEN
		48	CONTREMAITRE ET AGENT MAITRISE
		73	ANCIEN CADRE ET PROF. INTERMED.
C	Moyenne	10	AGRICULTEUR EXPLOITANT
		21	ARTISANS
		22	COMMERCANTS ET ASSIMILES
		52	EMPLOYE CIVIL ET AGENT F. PUBL.
		53	POLICIERS ET MILITAIRES
		54	EMPLOYE ADMINISTRATIF ENTREPR.
		55	EMPLOYE DE COMMERCE
		56	PERSONNEL SERV. AU PARTICULIER
		71	ANCIEN AGRICULTEUR EXPLOITANT
		72	ANCIEN ARTISAN, COMRCANT, CHEF E
D	Défavorisée	61	OUVRIER QUALIFIE
		66	OUVRIER NON QUALIFIE
		69	OUVRIER AGRICOLE
		76	ANCIEN OUVRIER, EMPLOYE
		81	CHOMEUR N'AYANT JAMAIS TRAVAIL
N	Non renseignée	82	SANS ACTIVITE PROFESSIONNELLE
		99	NON RENSEIGNE (INCONNU, ...)

Annexe 12. Taux de réussite par PCS détaillée



Annexe 13. Résultats par établissement classés par département

ALLIER — Résultats par établissement — Série générale

(Candidats scolaires de 3^e, établissements du 2nd degré public et privé sous contrat du ministère de l'éducation nationale)

								Part de mentions parmi les admis		
COMMUNE	RNE	Libellé	Série	Prés.	Admis	Taux de réussite	TB	B	AB	
BELLENAVES	0030001K	CLG JEAN BAPTISTE DESFILHES	PU	G	53	41	77,4%	9,8%	19,5%	31,7%
BELLERIVE-SUR-ALLIER	0030002L	CLG JEAN ROSTAND	PU	G	97	86	88,7%	10,5%	17,4%	37,2%
BOURBON-L'ARCHAMBAULT	0030004N	CLG ACHILLE ALLIER	PU	G	70	68	97,1%	13,2%	16,2%	29,4%
CERILLY	0030005P	CLG FRANCOIS PERON	PU	G	39	35	89,7%	14,3%	11,4%	40,0%
COMMENTRY	0030890B	CLG EMILE MALE	PU	G	71	58	81,7%	6,9%	19,0%	31,0%
COSNE-D'ALLIER	0030009U	CLG EMILE GUILLAUMIN	PU	G	62	53	85,5%	15,1%	28,3%	22,6%
CUSSET	0030010V	CLG MAURICE CONSTANTIN WEYER	PU	G	167	145	86,8%	14,5%	20,0%	28,3%
	0030979Y	CLG SAINT JOSEPH	PR	G	125	115	92,0%	15,7%	13,9%	33,0%
DESERTINES	0030860U	CLG MARIE CURIE	PU	G	91	79	86,8%	3,8%	19,0%	32,9%
DOMERAT	0030956Y	CLG LOUIS ARAGON	PU	G	69	57	82,6%	15,8%	12,3%	24,6%
DOMPIERRE-SUR-BESBRE	0030013Y	CLG LOUIS PERGAUD	PU	G	88	69	78,4%	13,0%	17,4%	30,4%
DOYET	0030015A	CLG FERDINAND DUBREUIL	PU	G	31	25	80,6%	4,0%	24,0%	44,0%
GANNAT	0030017C	CLG JOSEPH HENNEQUIN	PU	G	102	90	88,2%	5,6%	22,2%	25,6%
	0030980Z	CLG SAINTE PROCULE	PR	G	32	29	90,6%	0,0%	13,8%	17,2%
HURIEL	0030018D	CLG GEORGE SAND	PU	G	64	50	78,1%	8,0%	10,0%	36,0%
JALIGNY-SUR-BESBRE	0030019E	CLG DES CHENEVIERES	PU	G	40	35	87,5%	22,9%	17,1%	28,6%
LAPALISSE	0030092J	CLG LUCIEN COLON	PU	G	78	62	79,5%	11,3%	12,9%	24,2%
LE DONJON	0030014Z	CLG VICTOR HUGO	PU	G	33	22	66,7%	4,5%	27,3%	36,4%
LE MAYET-DE-MONTAGNE	0030023J	CLG JULES VERNE	PU	G	53	44	83,0%	6,8%	18,2%	31,8%
LURCY-LEVIS	0030021G	CLG ANDRE BOUTRY	PU	G	49	39	79,6%	7,7%	23,1%	30,8%
MARCILLAT-EN-COMBRAILLE	0030022H	CLG DE LA COMBRAILLE	PU	G	27	19	70,4%	15,8%	15,8%	31,6%
MONTLUCON	0030030S	CLG JEAN ZAY	PU	G	48	36	75,0%	16,7%	5,6%	22,2%
	0030091H	CLG JEAN-JACQUES SOULIER	PU	G	145	111	76,6%	10,8%	26,1%	25,2%
	0030119N	CLG JULES VERNE	PU	G	31	22	71,0%	4,5%	22,7%	18,2%
	0030758H	CLG JULES FERRY	PU	G	133	103	77,4%	17,5%	15,5%	34,0%
	0030981A	CLG CATHOLIQUE	PR	G	66	59	89,4%	11,9%	25,4%	23,7%
MONTMARIAULT	0030035X	CLG JEANNE CLUZEL	PU	G	35	31	88,6%	12,9%	25,8%	19,4%
MOULINS	0030039B	CLG CHARLES PEGUY	PU	G	118	100	84,7%	11,0%	29,0%	32,0%
	0030062B	CLG ANNE DE BEAUJEU	PU	G	159	129	81,1%	9,3%	19,4%	27,1%
	0030081X	CLG SAINT BENOIT	PR	G	75	61	81,3%	13,1%	14,8%	24,6%
	0030838V	CLG EMILE GUILLAUMIN	PU	G	91	64	70,3%	7,8%	15,6%	20,3%
NERIS-LES-BAINS	0030042E	CLG FRANCOIS RABELAIS	PU	G	41	39	95,1%	5,1%	43,6%	17,9%
SAINT-GERMAIN-DES-FOSSES	0030043F	CLG JEAN DE LA FONTAINE	PU	G	79	65	82,3%	7,7%	20,0%	30,8%
SAINT-POURCAIN-SUR-SIOULE	0030104X	CLG NOTRE DAME DES VICTOIRES	PR	G	37	29	78,4%	6,9%	17,2%	37,9%
	0030892D	CLG BLAISE DE VIGENERE	PU	G	77	66	85,7%	7,6%	15,2%	28,8%
SAINT-YORRE	0031010G	CLG VICTOR HUGO	PU	G	70	56	80,0%	12,5%	25,0%	32,1%
TRONGET	0030046J	CLG CHARLOTTE DELBO	PU	G	37	34	91,9%	8,8%	20,6%	32,4%
VALLON-EN-SULLY	0030047K	CLG ALAIN FOURNIER	PU	G	61	47	77,0%	4,3%	19,1%	29,8%
VARENNES-SUR-ALLIER	0030048L	CLG ANTOINE DE ST EXUPERY	PU	G	83	72	86,7%	13,9%	15,3%	19,4%
VICHY	0030049M	CLG LES CELESTINS	PU	G	98	70	71,4%	14,3%	21,4%	27,1%
	0030050N	CLG JULES FERRY	PU	G	111	98	88,3%	6,1%	13,3%	28,6%
	0030070K	CLG SAINT DOMINIQUE	PR	G	67	62	92,5%	12,9%	38,7%	22,6%
YZEURE	0030837U	CLG FRANCOIS VILLON	PU	G	138	121	87,7%	6,6%	24,8%	29,8%
Total général					3241	2696	83.2%	10,6%	19,8%	28,6%

CANTAL — Résultats par établissement — Série générale

(Candidats scolaires de 3^e, établissements du 2nd degré public et privé sous contrat du ministère de l'éducation nationale)

								Part de mentions parmi les admis		
COMMUNE	RNE	Libellé	Série	Prés.	Admis	Taux de réussite	TB	B	AB	
ALLANCHE	0150001V	CLG MAURICE PESCHAUD	PU	G	12	12	100,0%	33,3%	16,7%	33,3%
AURILLAC	0150005Z	CLG LA JORDANNE	PU	G	108	95	88,0%	12,6%	24,2%	31,6%
	0150639N	CLG JEANNE DE LA TREILHE	PU	G	86	81	94,2%	8,6%	28,4%	33,3%
	0150647X	CLG JULES FERRY	PU	G	103	90	87,4%	21,1%	24,4%	30,0%
	0150708N	CLG SAINT EUGENE	PR	G	62	59	95,2%	8,5%	20,3%	28,8%
	0150729L	CLG LA PONETIE	PU	G	95	89	93,7%	11,2%	28,1%	37,1%
CHAUDES-AIGUES	0150010E	CLG LOUIS PASTEUR	PU	G	24	23	95,8%	17,4%	17,4%	52,2%
CONDAT	0150011F	CLG GEORGES POMPIDOU	PU	G	16	16	100,0%	0,0%	43,8%	18,8%
LAROQUEBROU	0150013H	CLG DU VAL DE CERE	PU	G	40	31	77,5%	9,7%	22,6%	38,7%
MASSIAC	0150014J	CLG PIERRE GALERY	PU	G	19	17	89,5%	11,8%	23,5%	29,4%
	0150068T	CLG SAINT ANDRE	PR	G	9	9	100,0%	11,1%	0,0%	55,6%
MAURIAC	0150016L	CLG DU MERIDIEN	PU	G	41	37	90,2%	16,2%	29,7%	27,0%
	0150061K	CLG NOTRE DAME DES MIRACLES	PR	G	50	44	88,0%	11,4%	18,2%	25,0%
MAURS	0150018N	CLG DES PORTES DU MIDI	PU	G	38	36	94,7%	16,7%	11,1%	38,9%
	0150054C	CLG SAINTE FLORE	PR	G	6	6	100,0%	16,7%	50,0%	33,3%
MONTALVY	0150020R	CLG MARCELLIN BOULE	PU	G	36	35	97,2%	22,9%	14,3%	34,3%
MURAT	0150023U	CLG GEORGES POMPIDOU	PU	G	34	32	94,1%	9,4%	15,6%	40,6%
NEUSSARGUES-MOISSAC	0150065P	CLG NOTRE DAME DES OLIVIER	PR	G	14	13	92,9%	0,0%	30,8%	15,4%
PIERREFORT	0150024V	CLG DES GORGES DE LA TRUYERE	PU	G	17	15	88,2%	20,0%	6,7%	13,3%
PLEAUX	0150025W	CLG RAYMOND CORTAT	PU	G	17	14	82,4%	7,1%	42,9%	14,3%
RIOM-ES-MONTAGNES	0150027Y	CLG GEORGES BATAILLE	PU	G	32	28	87,5%	25,0%	14,3%	39,3%
	0150062L	CLG SACRE COEUR	PR	G	22	19	86,4%	26,3%	10,5%	26,3%
SAINT-CERNIN	0150028Z	CLG HENRI MONDOR	PU	G	30	29	96,7%	6,9%	13,8%	27,6%
SAINT-FLOUR	0150029A	CLG BLAISE PASCAL	PU	G	68	67	98,5%	17,9%	29,9%	41,8%
	0150053B	CLG SAINT JOSEPH	PR	G	47	47	100,0%	14,9%	31,9%	27,7%
	0150666T	CLG LA VIGIERE	PU	G	36	33	91,7%	12,1%	18,2%	33,3%
	0150712T	CLG LA PRESENTATION NOTRE DAME	PR	G	24	24	100,0%	0,0%	45,8%	25,0%
SAINT-MAMET-LA-SALVETAT	0150581A	CLG JEAN DAUZIE	PU	G	48	46	95,8%	13,0%	21,7%	34,8%
VIC-SUR-CERE	0150033E	CLG JEAN DE LA FONTAINE	PU	G	29	26	89,7%	23,1%	19,2%	42,3%
YDES	0150034F	CLG GEORGES BRASSENS	PU	G	56	53	94,6%	5,7%	17,0%	28,3%
Total général					1219	1126	92,4%	13,5%	23,3%	32,6%

HAUTE-LOIRE — Résultats par établissement – Série générale

(Candidats scolaires de 3^e, établissements du 2nd degré public et privé sous contrat du ministère de l'éducation nationale)

								Part de mentions parmi les admis		
COMMUNE	RNE	Libellé	Série	Prés.	Admis	Taux de réussite	TB	B	AB	
ALLEGRE	0430001T	CLG DU MONT BAR	PU	G	40	33	82,5%	3,0%	21,2%	27,3%
AUREC-SUR-LOIRE	0430052Y	CLG NOTRE DAME DE LA FAYE	PR	G	69	64	92,8%	15,6%	25,0%	31,3%
	0430987P	CLG DES GORGES DE LA LOIRE	PU	G	30	25	83,3%	12,0%	20,0%	36,0%
BLESLE	0430002U	CLG DES FONTILLES	PU	G	14	14	100,0%	14,3%	28,6%	35,7%
BRIOUDE	0430854V	CLG LA FAYETTE	PU	G	98	88	89,8%	4,5%	13,6%	30,7%
	0430898T	CLG SAINT JULIEN	PR	G	70	67	95,7%	11,9%	17,9%	31,3%
BRIVES-CHARENSAC	0430899U	CLG LA CHARTREUSE	PR	G	32	26	81,3%	3,8%	11,5%	19,2%
	0430917N	CLG DE CORSAC	PU	G	65	61	93,8%	8,2%	31,1%	21,3%
CRAPONNE-SUR-ARZON	0430010C	CLG DES HAUTS DE L'ARZON	PU	G	36	35	97,2%	11,4%	20,0%	28,6%
	0430068R	CLG NOTRE DAME	PR	G	25	23	92,0%	8,7%	34,8%	39,1%
DUNIERES	0430069S	CLG LE SACRE COEUR	PR	G	74	65	87,8%	16,9%	13,8%	20,0%
LA CHAISE-DIEU	0430006Y	CLG HENRI POURRAT	PU	G	17	14	82,4%	28,6%	7,1%	42,9%
LANDOS	0430012E	CLG ROBERT LOUIS STEVENSON	PU	G	37	36	97,3%	11,1%	16,7%	33,3%
LANGEAC	0430013F	CLG DU HAUT ALLIER	PU	G	55	50	90,9%	8,0%	18,0%	26,0%
	0430072V	CLG SAINT JOSEPH	PR	G	27	25	92,6%	20,0%	28,0%	32,0%
LE CHAMBON-SUR-LIGNON	0430820H	CLG DU LIGNON	PU	G	35	24	68,6%	0,0%	29,2%	25,0%
	0430901W	CLG CEVENOL	PR	G	10	9	90,0%	0,0%	11,1%	22,2%
LE MONASTIER-SUR-GAZEILLE	0430017K	CLG LAURENT EYNAC	PU	G	45	43	95,6%	11,6%	30,2%	32,6%
	0430074X	CLG SAINT DOMINIQUE	PR	G	18	17	94,4%	11,8%	23,5%	47,1%
LE PUY-EN-VELAY	0430025U	CLG LA FAYETTE	PU	G	97	87	89,7%	5,7%	19,5%	23,0%
	0430043N	CLG JULES VALLES	PU	G	145	129	89,0%	12,4%	20,2%	31,0%
	0430902X	CLG SAINT REGIS	PR	G	70	69	98,6%	14,5%	21,7%	34,8%
	0430903Y	CLG SAINT JOSEPH LE ROSAIRE	PR	G	85	84	98,8%	10,7%	23,8%	33,3%
	0431009N	CLG SAINT-LOUIS	PR	G	50	44	88,0%	13,6%	18,2%	22,7%
	0430663M	CLG LE MONTEIL	PU	G	147	134	91,2%	9,7%	9,7%	26,9%
MONISTROL-SUR-LOIRE	0430906B	CLG NOTRE DAME DU CHATEAU	PR	G	152	146	96,1%	16,4%	24,0%	32,2%
	0430019M	CLG VAL DE SENOUIRE	PU	G	29	24	82,8%	16,7%	8,3%	25,0%
PAULHAGUET	0430026V	CLG BORIS VIAN	PU	G	83	73	88,0%	2,7%	24,7%	34,2%
SAINT-DIDIER-EN-VELAY	0430027W	CLG ROGER RUEL	PU	G	83	76	91,6%	10,5%	22,4%	28,9%
	0430084H	CLG JEANNE D'ARC	PR	G	71	70	98,6%	15,7%	18,6%	37,1%
SAINTE-FLORINE	0430029Y	CLG MARGUERITE THOMAS	PU	G	62	49	79,0%	10,2%	24,5%	30,6%
	0430085J	CLG SAINTE BERNADETTE	PR	G	16	12	75,0%	0,0%	25,0%	25,0%
SAINTE-SIGOLENE	0430090P	CLG SACRE COEUR	PR	G	53	51	96,2%	3,9%	29,4%	27,5%
SAINT-JULIEN-CHAPTEUIL	0430030Z	CLG JULES ROMAINS	PU	G	79	70	88,6%	5,7%	25,7%	42,9%
	0430086K	CLG SAINT JOSEPH	PR	G	27	26	96,3%	11,5%	23,1%	46,2%
SAUGUES	0430032B	CLG JOACHIM BARRANDE	PU	G	22	20	90,9%	15,0%	20,0%	20,0%
	0430092S	CLG LA PRESENTATION	PR	G	28	28	100,0%	17,9%	28,6%	35,7%
TENCE	0430034D	CLG DE LA LIONCHERE	PU	G	43	43	100,0%	11,6%	20,9%	30,2%
	0430093T	CLG DU SACRE COEUR	PR	G	28	23	82,1%	4,3%	26,1%	30,4%
YSSINGEAUX	0430135N	CLG JEAN MONNET	PU	G	91	68	74,7%	8,8%	23,5%	23,5%
	0430909E	CLG SAINT PIERRE - SAINTE ANNE	PR	G	97	92	94,8%	10,9%	20,7%	30,4%
Total général					2355	2137	90,7%	10,6%	21,1%	30,2%

PUY-DE-DÔME — Résultats par établissement — Série générale

(Candidats scolaires de 3^e, établissements du 2nd degré public et privé sous contrat du ministère de l'éducation nationale)

							Part de mentions parmi les admis				
COMMUNE	RNE	Libellé	Série	Prés.	Admis	Taux de réussite	TB	B	AB		
AIGUEPERSE	0630079U	CLG DIDEROT	PU	G	117	92	78,6%	10,9%	25,0%	41,3%	
	0631084L	CLG SAINT LOUIS	PR	G	9	9	100,0%	22,2%	0,0%	33,3%	
AMBERT	0631083K	CLG SAINT JOSEPH	PR	G	31	27	87,1%	7,4%	37,0%	18,5%	
	0631153L	CLG JULES ROMAINS	PU	G	109	104	95,4%	23,1%	24,0%	26,0%	
ARLANC	0630006P	CLG JEAN AUGUSTE SENEZE	PU	G	20	20	100,0%	15,0%	10,0%	35,0%	
	0631082J	CLG NOTRE DAME	PR	G	16	10	62,5%	0,0%	0,0%	60,0%	
AUBIERE	0631081H	CLG SAINT JOSEPH	PR	G	40	37	92,5%	2,7%	24,3%	24,3%	
	0631451K	CLG I. ET F. JOLIOT-CURIE	PU	G	179	159	88,8%	15,1%	22,0%	28,9%	
BEAUMONT	0630007R	CLG MOLIERE	PU	G	84	65	77,4%	13,8%	32,3%	26,2%	
BESSE-ET-SAINT-ANASTAISE	0630008S	CLG DU PAVIN	PU	G	36	35	97,2%	2,9%	20,0%	17,1%	
BILLOM	0630009T	CLG DU BEFFROI	PU	G	166	156	94,0%	12,8%	26,9%	35,3%	
	0631080G	CLG NOTRE DAME	PR	G	52	45	86,5%	8,9%	15,6%	31,1%	
BOURG-LASTIC	0630011V	CLG WILLY MABRUT	PU	G	25	22	88,0%	4,5%	18,2%	36,4%	
BRASSAC-LES-MINES	0631503S	CLG JULES FERRY	PU	G	41	37	90,2%	8,1%	8,1%	32,4%	
CEYRAT	0630063B	CLG HENRI POURRAT	PU	G	115	108	93,9%	11,1%	24,1%	38,0%	
CHAMALIERES	0631125F	CLG TEILHARD DE CHARDIN	PU	G	169	137	81,1%	19,7%	30,7%	25,5%	
	0631730N	CLG SAINTE THECLE	PR	G	117	114	97,4%	15,8%	16,7%	38,6%	
CHAMPEIX	0630016A	CLG ANTOINE GRIMOALD MONNET	PU	G	84	66	78,6%	10,6%	18,2%	28,8%	
CHATEL-GUYON	0630017B	CLG CHAMPCLAUX	PU	G	132	120	90,9%	10,0%	23,3%	30,0%	
CLERMONT-FERRAND	0630022G	LP ROGER CLAUSTRES	PU	G	6	0	0,0%				
	0631073Z	CLG MASSILLON	PR	G	103	101	98,1%	11,9%	37,6%	27,7%	
	0631085M	CLG SAINT ALYRE	PR	G	160	147	91,9%	15,6%	26,5%	29,9%	
	0631086N	CLG FRANC ROSIER	PR	G	91	79	86,8%	2,5%	15,2%	34,2%	
	0631099C	CLG LES CORDELIERS	PR	G	33	32	97,0%	3,1%	9,4%	31,3%	
	0631120A	CLG GERARD PHILIPPE	PU	G	78	54	69,2%	7,4%	16,7%	24,1%	
	0631126G	CLG ORADOU	PU	G	99	66	66,7%	15,2%	22,7%	33,3%	
	0631199L	CLG LA CHARME	PU	G	103	79	76,7%	5,1%	15,2%	30,4%	
	0631410R	CLG JEANNE D'ARC	PU	G	133	119	89,5%	14,3%	35,3%	22,7%	
	0631411S	CLG BLAISE PASCAL	PU	G	130	119	91,5%	21,0%	23,5%	31,9%	
	0631502R	CLG CHARLES BAUDELAIRE	PU	G	68	49	72,1%	4,1%	12,2%	18,4%	
	0631522M	CLG ALBERT CAMUS	PU	G	93	68	73,1%	10,3%	13,2%	13,2%	
	0631731P	CLG FENELON	PR	G	118	117	99,2%	17,9%	36,8%	34,2%	
	0631732R	CLG MONANGES	PR	G	25	20	80,0%	5,0%	15,0%	0,0%	
	0631773K	CLG ROGER QUILLIOT	PU	G	126	109	86,5%	11,0%	15,6%	31,2%	
	COURNON-D'AUVERGNE	0630028N	CLG LE STADE	PU	G	160	129	80,6%	7,0%	23,3%	36,4%
		0631688T	CLG LA RIBEYRE	PU	G	126	108	85,7%	9,3%	21,3%	31,5%
	COURPIERE	0631523N	CLG BELLIME	PU	G	69	54	78,3%	11,1%	20,4%	27,8%
		0631733S	CLG SAINT PIERRE	PR	G	36	34	94,4%	2,9%	17,6%	23,5%
	CUNLHAT	0630031S	CLG LUCIEN GACHON	PU	G	16	15	93,8%	13,3%	20,0%	33,3%
GERZAT	0631161V	CLG ANATOLE FRANCE	PU	G	131	115	87,8%	5,2%	21,7%	30,4%	
GIAT	0631092V	CLG J.B DE LA SALLE	PR	G	12	8	66,7%	12,5%	25,0%	12,5%	
ISSOIRE	0631448G	CLG DE VERRIERE	PU	G	96	81	84,4%	8,6%	29,6%	29,6%	
	0631604B	CLG LES PRES	PU	G	107	92	86,0%	10,9%	16,3%	25,0%	
	0631734T	CLG SEVIGNE SAINT LOUIS	PR	G	93	89	95,7%	6,7%	31,5%	34,8%	
LA MONNERIE-LE-MONTEL	0631762Y	CLG DE LA DUROLLE	PU	G	55	40	72,7%	12,5%	30,0%	25,0%	
LA TOUR-D'AUVERGNE	0630036X	CLG SANCY - ARTENSE	PU	G	27	24	88,9%	16,7%	29,2%	20,8%	
LEMPDES	0631412T	CLG ANTOINE DE SAINT EXUPERY	PU	G	140	122	87,1%	13,1%	15,6%	28,7%	
LES ANCIZES-COMPS	0631482U	CLG	PU	G	36	27	75,0%	18,5%	25,9%	25,9%	
LES MARTRES-DE-VEYRE	0631479R	CLG JEAN ROSTAND	PU	G	178	167	93,8%	14,4%	26,9%	24,6%	
LEZOUX	0631481T	CLG GEORGE ONSLOW	PU	G	133	116	87,2%	10,3%	24,1%	27,6%	
MANZAT	0630038Z	CLG RENE CASSIN	PU	G	54	43	79,6%	14,0%	25,6%	20,9%	
MARINGUES	0630039A	CLG LOUISE MICHEL	PU	G	95	80	84,2%	13,8%	20,0%	41,3%	

								Part de mentions parmi les admis		
COMMUNE	RNE	Libellé	Série	Prés.	Admis	Taux de réussite	TB	B	AB	
MURAT-LE-QUAIRE	0631097A	CLG SAINT JOSEPH	PR	G	11	9	81,8%	0,0%	0,0%	33,3%
	0630010U	CLG MARCEL BONY	PU	G	58	55	94,8%	12,7%	21,8%	27,3%
OLLIERGUES	0630045G	CLG ALEXANDRE VARENNE	PU	G	22	21	95,5%	0,0%	9,5%	23,8%
ORCINES	0631100D	CLG SAINTE ANNE	PR	G	14	11	78,6%	0,0%	18,2%	54,5%
PIONSAT	0630046H	CLG	PU	G	18	17	94,4%	11,8%	23,5%	29,4%
PONTAUMUR	0630047J	CLG LE GRAND PRE	PU	G	38	34	89,5%	5,9%	26,5%	35,3%
PONT-DU-CHATEAU	0630916D	CLG MORTAIX	PU	G	125	107	85,6%	17,8%	19,6%	20,6%
	0631101E	CLG SAINT JOSEPH	PR	G	45	38	84,4%	7,9%	7,9%	31,6%
PONTGIBAUD	0630049L	CLG ANNA GARCIN-MAYADE	PU	G	74	63	85,1%	9,5%	19,0%	31,7%
PUY-GUILLAUME	0630050M	CLG CONDORCET	PU	G	98	78	79,6%	10,3%	26,9%	17,9%
RIOM	0631121B	CLG JEAN VILAR	PU	G	107	94	87,9%	10,6%	20,2%	26,6%
	0631580A	CLG MICHEL DE L'HOSPITAL	PU	G	103	75	72,8%	8,0%	18,7%	22,7%
	0631735U	CLG SAINTE MARIE	PR	G	108	99	91,7%	20,2%	21,2%	25,3%
	0631763Z	CLG PIERRE MENDES FRANCE	PU	G	106	88	83,0%	17,0%	27,3%	23,9%
	0630056U	CLG	PU	G	32	31	96,9%	6,5%	16,1%	29,0%
ROCHEFORT-MONTAGNE	0630057V	CLG ALEXANDRE VIALATTE	PU	G	12	9	75,0%	11,1%	33,3%	33,3%
SAINT-AMANT-ROCHE-SAVINE	0630058W	CLG VAL D'ANCE	PU	G	22	17	77,3%	29,4%	11,8%	17,6%
SAINT-ANTHEME	0630059X	CLG FRANCOIS VILLON	PU	G	49	38	77,6%	23,7%	13,2%	21,1%
SAINT-DIER-D'Auvergne	0630060Y	CLG LA ROCHE	PU	G	65	55	84,6%	10,9%	16,4%	21,8%
SAINT-ELOY-LES-MINES	0631109N	CLG JEANNE D'ARC	PR	G	24	21	87,5%	4,8%	19,0%	23,8%
SAINT-GERMAIN-LEMBRON	0630062A	CLG DE LIZINIAT	PU	G	83	79	95,2%	7,6%	26,6%	27,8%
SAINT-GERMAIN-L'HERM	0630064C	CLG GASPARD DES MONTAGNES	PU	G	35	30	85,7%	10,0%	20,0%	23,3%
SAINT-GERVAIS-D'Auvergne	0630065D	CLG BAPTISTE BASCOULERGUE	PU	G	34	27	79,4%	7,4%	14,8%	37,0%
SAINT-SATURNIN	0631111R	CLG SAINT JOSEPH	PR	G	52	39	75,0%	0,0%	5,1%	12,8%
THIERS	0631238D	CLG ANTOINE AUDEMBRON	PU	G	143	112	78,3%	7,1%	19,6%	27,7%
	0631407M	CLG SAINTE JEANNE D'ARC	PR	G	22	18	81,8%	0,0%	27,8%	33,3%
VIC-LE-COMTE	0630072L	CLG DE LA COMTE	PU	G	76	64	84,2%	9,4%	18,8%	32,8%
VOLVIC	0630074N	CLG VICTOR HUGO	PU	G	109	102	93,6%	11,8%	26,5%	30,4%
	0631115V	CLG SAINTE AGNES	PR	G	18	18	100,0%	0,0%	11,1%	27,8%
Total général					6175	5315	86,1%	11,7%	22,5%	28,7%

collection

Notes Statistiques

thématique

Statistiques

titre

Diplôme National
du Brevet
Session juin 2013

conception, réalisation et diffusion

Division Statistique et Evaluation (DSE)
dse@ac-clermont.fr

impression

Rectorat - 50 ex.

pour plus d'informations

<http://www.ac-clermont.fr/stat/>

n°ISSN

2259-3845



MINISTÈRE DE
L'ÉDUCATION NATIONALE

MINISTÈRE DE
L'ENSEIGNEMENT SUPÉRIEUR
ET DE LA RECHERCHE

