



Notes Statistiques

Académie de Clermont-Ferrand

Diplôme National du Brevet

Session 2017

numéro 01-18
janvier 2018



Scannez le QR code affiché
pour télécharger la brochure



RÉGION ACADÉMIQUE
AUVERGNE-RHÔNE-ALPES

MINISTÈRE
DE L'ÉDUCATION NATIONALE
MINISTÈRE
DE L'ENSEIGNEMENT SUPÉRIEUR,
DE LA RECHERCHE
ET DE L'INNOVATION



Auteur(e)
Aude CADORET

Division Statistique et Evaluation : dse@ac-clermont.fr

☎ 04 73 99 32 71

<http://www.ac-clermont.fr/statistiques/> (grand public)

<http://statpro.ac-clermont.fr> (depuis un site académique)

DIPLOME NATIONAL DU BREVET

Session 2017, résultats définitifs

En 2017, les modalités d'attribution du brevet évoluent et la réussite dépasse pour la première fois les 90 % dans l'académie (90.6 %). Elle progresse de +1.5 point par rapport à la session précédente. Ce taux est supérieur au résultat national (89.2 %, résultat provisoire), qui augmente de manière comparable (+1.7 point). Cette année, les résultats en cours de formation sont évalués uniquement sur la maîtrise du socle commun, dont les résultats sont plus élevés en moyenne que les notes du contrôle continu de la session précédente. Les mentions « très bien » ont plus que doublé.

La réussite dépasse les 90 %

Le brevet est le diplôme passé en fin de collège par les élèves de troisième. À la session 2017, environ 15 100 candidats se sont présentés à l'examen et 13 650 candidats ont été admis, soit un taux de réussite de 90.6 % (Tableau 1). Ce taux ne cesse d'augmenter ces dernières années : depuis 2000 il a progressé de 15 points (Figure 1), et cette année il augmente de 1.5 point. La réussite académique reste légèrement supérieure au national (89.2 %, résultat provisoire), qui augmente selon la même tendance. Le brevet comporte deux séries : la série générale (9 candidats sur 10) à

laquelle s'inscrivent la très grande majorité des troisièmes des collèges, et la série professionnelle à laquelle s'inscrivent les troisièmes en préparation professionnelle en lycée, en formation agricole, ainsi que la majorité des candidats individuels. Le taux de réussite de la série générale atteint 91.9 % et dépasse de 12.5 points celui de la série professionnelle. Toutefois, cet écart n'est que de 4 points en ne comparant que les candidats scolarisés en troisième, c'est-à-dire en ne comptant pas les candidats individuels (Annexe 5).

Figure 1. Évolution et comparaison avec le national

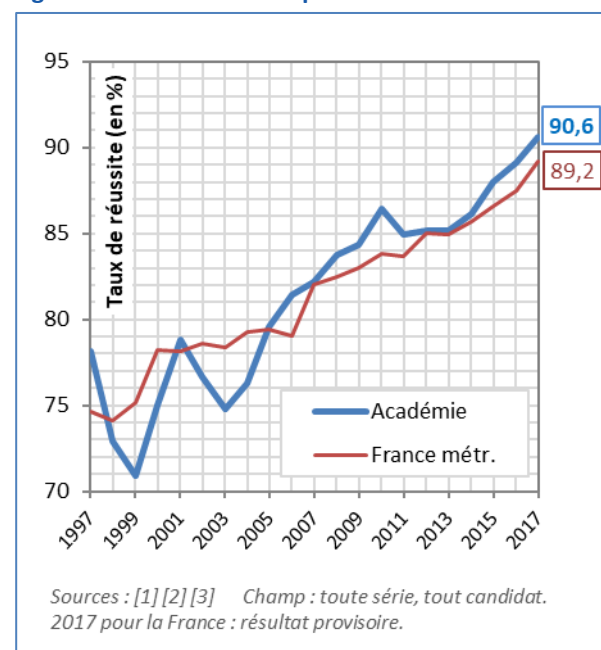


Tableau 1. Résultats définitifs du brevet dans l'académie

Série	Inscrits	Présents	Admis	Taux de réussite	Comparaison Fr. Metro (p)	Rappel 2016
Générale	13 589	13 466	12 376	91.9%	90.1%	89.8%
Professionnelle	1 805	1 610	1 279	79.4%	79.7%	83.8%
Ensemble des séries	15 394	15 076	13 655	90.6%	89.2%	89.1%

Champ : tout candidat. Sources : [1] [2] [3]. (p) : provisoire

Taux de réussite = admis / présents

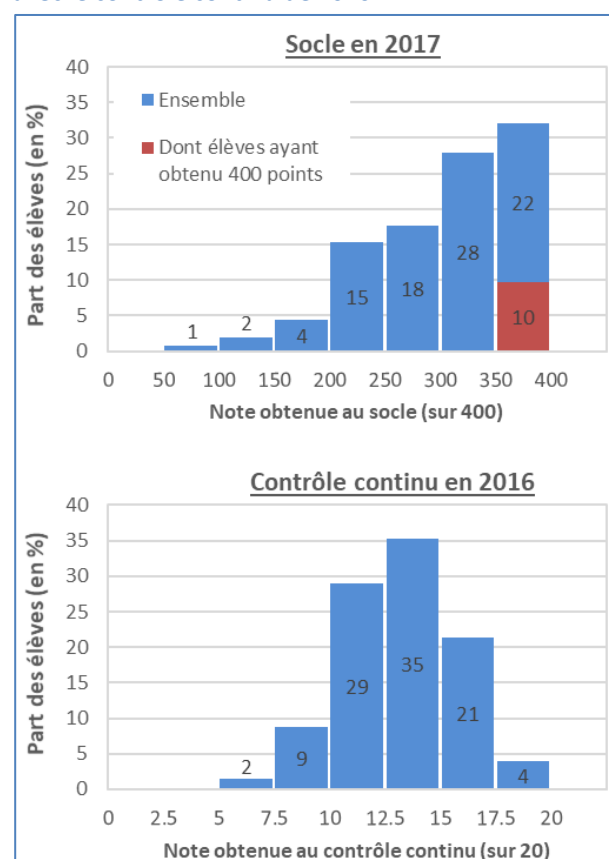
La nouvelle notation des résultats en cours de formation favorise la réussite

Pour les candidats scolaires, jusqu'à présent, les notes obtenues en cours de formation de troisième comptaient pour 56 % dans la note finale. En outre, les candidats devaient valider le socle commun de connaissances, de compétences et de culture. À la session 2017, les modalités d'attribution du brevet ont évolué. Les résultats en cours de formation comptent toujours pour 57 % dans la note finale (400 points sur 700) mais sont évalués uniquement par le niveau de maîtrise du socle. Chacune des huit compétences du socle apporte 10 points pour une « maîtrise insuffisante », 25 points pour une « maîtrise fragile », 40 points pour une « maîtrise satisfaisante » ou 50 points pour une « très bonne maîtrise » (voir détails en Annexe 17). De nombreux candidats obtiennent de très bons résultats par rapport au contrôle continu de l'an passé (Figure 2). En série générale, ils obtiennent en moyenne 309 sur 400, soit 15.5 sur 20, contre 13.3 au contrôle continu l'an passé. En 2016, seuls 2.1 % des élèves obtenaient 18 sur 20 en cours de formation ce qui leur apportait un nombre de points suffisant pour l'obtention du diplôme sans les points des épreuves terminales : en 2017, ils sont 32 % à obtenir au moins 350 points au socle, suffisants pour l'obtention du diplôme. Aux points du socle peuvent éventuellement s'ajouter 10 ou 20 points pour les candidats suivant un enseignement de complément (latin, grec, découverte professionnelle, etc), au même titre que les options facultatives des années précédentes (Annexe 18).

De nouvelles épreuves finales

En plus du socle sur 400 points et de l'éventuel enseignement de complément, les candidats scolaires sont évalués par des épreuves finales sur 300 points. Elles se composent de quatre épreuves écrites, chacune sur 50 points, et une épreuve de soutenance de projet sur 100 points. Cette dernière est globalement réussie et les élèves obtiennent en moyenne 76 sur 100 en série générale par exemple. Les disciplines de l'écrit sont le français, les mathématiques, l'histoire-géographie-enseignement moral et civique comme les sessions précédentes, et les sciences depuis cette session uniquement. Les sujets des épreuves sont différents selon la série. Pour la série générale, les écrits de français et histoire-géographie ont été moins bien réussis que l'an passé dans l'ensemble (respectivement -3.3 points et -4 points de moyenne sur 50, Annexe 13,

Figure 2. Répartition des notes au socle – Comparaison avec le contrôle continu de 2016



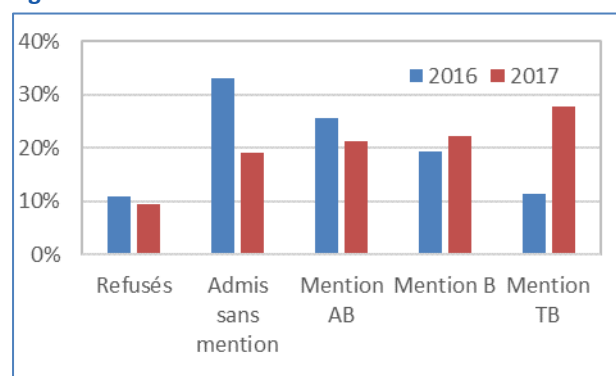
Champ : Candidats scolaires de 3^e, présents au DNB. Source : [1]

Annexe 16). Comme en 2016, c'est en mathématiques que les notes des candidats sont les plus étalées (un quart des élèves obtient moins de 15 sur 50, un quart des élèves obtient plus de 33 sur 50).

Les mentions « très bien » sont 2.5 fois plus nombreuses

Avec les nouvelles modalités du brevet, les notes ont fortement augmenté. Pour les candidats de troisième, la note moyenne est de 486 sur 700, soit environ 13.9 sur 20, alors qu'elle était de 12.5 l'an passé. Au total, près de 10 800 candidats ont obtenu une mention (note au moins équivalente à 12 sur 20), ce qui représente 71 % des candidats présents (contre 56 % en 2016). En particulier, les mentions « très bien » (note au moins équivalente à 16 sur 20) passent de 11 % à 28 %. Pour la session 2018, il est de nouveau prévu de modifier les modalités d'attribution du brevet : les écrits de français et mathématiques seraient évalués chacun sur 100 points au lieu de 50, ce qui porterait les épreuves terminales à 400 points et la note globale du brevet sur

Figure 3. Mentions entre 2016 et 2017



Champ : tout candidat. Sources : [1] [3].

800 points. Avec ce barème, les écrits prennent plus d'importance dans la note alors qu'il s'agit des épreuves avec les résultats les plus faibles. En simulant ce barème sur les notes réellement observées cette année, seuls

23 % des candidats auraient eu une mention « très bien » contre 28 % en réalité (Annexe 19).

Des fluctuations sur le territoire

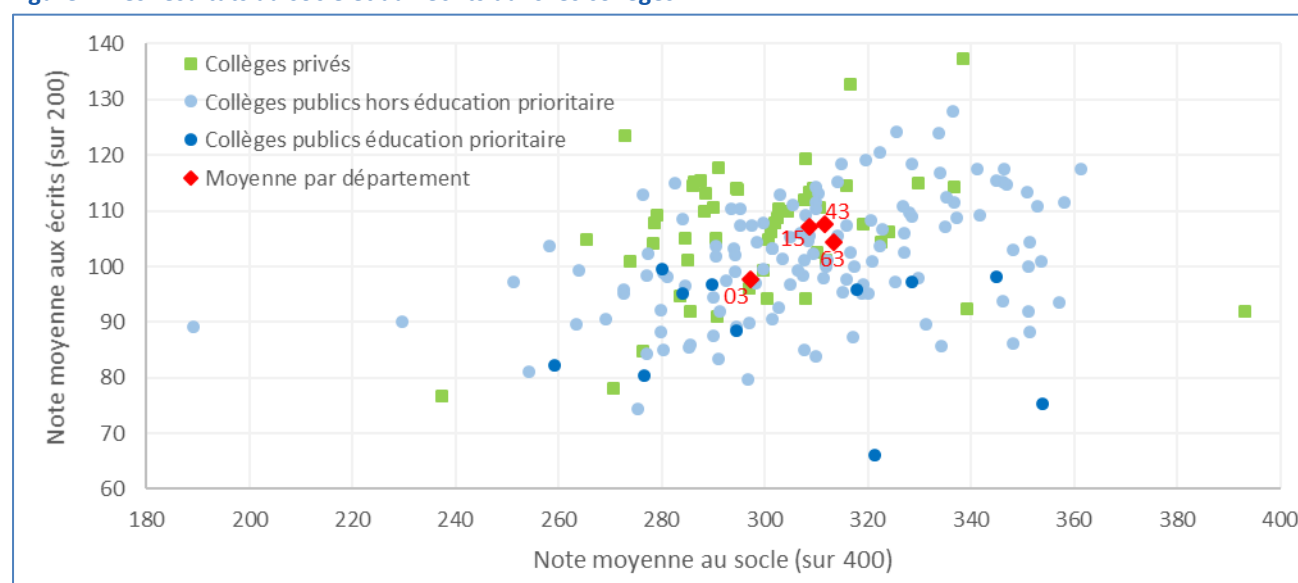
Cette année, la Haute-Loire enregistre le taux de réussite le plus élevé (93.7 %) et l'écart maximal entre les départements atteint 7 points (Tableau 2). En outre, la part de candidats en série professionnelle est élevée dans le Cantal (13.9 %) et l'Allier (12.1 %), et plus faible dans le Puy-de-Dôme (9.6 %). Au sein des départements, les résultats par collège sont très variés. En cette première année de notation du socle sous forme d'un score sur 400 points par chaque établissement, de fortes disparités s'observent : pour une moyenne comparable des candidats aux écrits, les collèges peuvent avoir des résultats très variés au socle (Figure 4).

Tableau 2. Taux de réussite par département

Département	Série générale			Série professionnelle			Ensemble des séries			Rappel 2016	Part de présents en série pro.
	Présents	Admis	Taux de réussite	Présents	Admis	Taux de réussite	Présents	Admis	Taux de réussite		
Allier	3 170	2 806	88.5%	435	320	73.6%	3 605	3 126	86.7%	86.4%	12.1%
Cantal	1 380	1 294	93.8%	223	202	90.6%	1 603	1 496	93.3%	93.5%	13.9%
Haute-Loire	2 504	2 378	95.0%	274	224	81.8%	2 778	2 602	93.7%	92.3%	9.9%
Puy-de-Dôme	6 412	5 898	92.0%	678	533	78.6%	7 090	6 431	90.7%	88.4%	9.6%
Académie	13 466	12 376	91.9%	1 610	1 279	79.4%	15 076	13 655	90.6%	89.1%	10.7%

Champ : tout candidat. Sources : [1] [3].

Figure 4. Les résultats au socle et aux écrits dans les collèges



Champ : candidats scolaires de 3e, présents au DNB, série générale. Notes avant majoration. Source : [1]. Lecture : chaque collège est représenté par un symbole. Sur l'axe horizontal se lit le score moyen obtenu par les élèves au socle. Sur l'axe vertical se lit la note moyenne aux quatre écrits. Les points sont diffus : pour une même moyenne aux écrits (même position verticale), les résultats moyens au socle des collèges sont très variés (étendue horizontale).

Tableau 3. Taux de réussite selon la catégorie socioprofessionnelle

Catégorie	Série générale			Série professionnelle			Ensemble des séries			Rappel 2016
	Présents	Admis	Taux de réussite	Présents	Admis	Taux de réussite	Présents	Admis	Taux de réussite	
Très favorisée	2 745	2 683	97.7%	66	54	81.8%	2 811	2 737	97.4%	97.8%
Favorisée	1 853	1 780	96.1%	132	112	84.8%	1 985	1 892	95.3%	93.4%
Moyenne	4 030	3 755	93.2%	532	437	82.1%	4 562	4 192	91.9%	89.4%
Défavorisée	4 453	3 847	86.4%	746	588	78.8%	5 199	4 435	85.3%	82.5%
Non renseignée	385	311	80.8%	134	88	65.7%	519	399	76.9%	76.0%
Ensemble	13 466	12 376	91.9%	1 610	1 279	79.4%	15 076	13 655	90.6%	89.1%

Champ : tout candidat. Sources : [1] [3]

Les écarts selon le sexe, l'origine sociale ou le retard scolaire

En 2017, l'écart de réussite entre filles et garçons n'augmente que très légèrement : en 2016 les filles avaient +3.9 points de réussite, cette année elles ont +4.8 points (Annexe 7). L'écart entre les catégories socioprofessionnelles dites « très favorisées » et « défavorisées » diminue légèrement (de 15 points à 12 points) : un candidat d'origine « très favorisée » obtient le brevet dans 97.4 % des cas, alors qu'un candidat « défavorisé » l'obtient dans 85.3 % des cas (Tableau 3). Dans le détail des professions, de forts écarts apparaissent : les candidats dont le père est professeur ou de profession scientifique obtiennent le brevet dans 99.6 % des cas. Certaines professions regroupées dans la catégorie « moyenne » dans la typologie de l'éducation nationale ont de forts taux de réussite (agriculteurs exploitants 95.5 %, policiers et militaires 94.8 %). Les écarts selon le retard scolaire sont très importants et n'évoluent pas par rapport à 2016 : 94 % des élèves qui n'ont pas redoublé obtiennent le diplôme, contre 74.6 % des élèves avec au moins un an de retard (Annexe 8). Dans les collèges publics de l'éducation prioritaire, qui concentrent les difficultés sociales, le taux de réussite global est de 85.8 %, contre 91.5 % dans les autres collèges publics, et 95.7 % dans les collèges privés (Tableau 4).

Une étude combinée des caractéristiques

Les différences de réussite évoquées selon les caractéristiques des candidats ou des collèges peuvent être en partie liées. Par exemple, les candidats « défavorisés » connaissent plus souvent un retard scolaire, ou encore l'éducation prioritaire est concentrée dans l'Allier et le Puy-de-Dôme. Une étude combinant plusieurs caractéristiques des candidats permet de tester si chacune d'entre elles continue

d'être liée à la réussite au brevet indépendamment des autres. Ici, il est testé de prendre en compte simultanément le sexe des candidats, le retard scolaire, la profession du père à un niveau détaillé, l'éventuel taux de bourse s'ils sont retrouvés dans la base élèves académique, le département, la scolarisation dans un collège public ou privé, et l'appartenance à l'éducation prioritaire. On teste le lien entre ces caractéristiques et la note obtenue par les candidats aux écrits en série générale, qui approche de manière plus fine les différences entre les candidats et qui les compare sur des épreuves passées dans les mêmes conditions. On observe que, compte-tenu des autres caractéristiques par ailleurs, les candidats de l'Allier conservent des résultats aux écrits légèrement moins élevés que les autres départements. De plus, compte-tenu des caractéristiques des élèves qu'ils scolarisent, les collèges REP (réseau éducation prioritaire) ont des moyennes aux écrits comparables aux autres collégiens du public, alors que les collégiens des REP+ ont des moyennes plus faibles.

Tableau 4. Taux de réussite en éducation prioritaire

		Série générale		
		Présents	Admis	Taux de réussite
Collèges privés sous contrat		2 760	2 640	95.7%
Collèges publics	REP	583	503	86.3%
	REP+	376	320	85.1%
	<i>Sous-total EP</i>	<i>959</i>	<i>823</i>	<i>85.8%</i>
	Hors EP	9 707	8 885	91.5%
Total collèges publics		10 666	9 708	91.0%
Ensemble des collèges		13 426	12 348	92.0%

REP : réseau d'éducation prioritaire. Champ : Candidats scolaires de 3e, collèges sous tutelle du ministère de l'éducation nationale, série générale. Source : [1]

Encadré 1. Les modalités d'attribution du brevet

Depuis 2013, le diplôme national du brevet (DNB) comporte deux séries : générale et professionnelle. Les candidats sont soit scolaires en classe de troisième (y compris agriculture et enseignement à distance, 97.7 %) soit individuels. À la session 2017, l'évaluation est sur 700 points : pour les scolaires le niveau de maîtrise du socle commun de connaissances, de compétences et de culture est évalué en cours de formation sur 400 points et les épreuves terminales sont sur 300 points. Ces dernières sont composées de quatre écrits (français, mathématiques, histoire-géographie-enseignement moral et civique-sciences), chacun sur 50 points, et une soutenance de projet sur 100 points. Pour les candidats individuels, l'évaluation est basée uniquement sur des épreuves terminales. Pour obtenir le brevet, les candidats doivent être présents à l'examen (c'est-à-dire à au moins une épreuve terminale) et obtenir 350 points sur 700 (ou 400 points sur 800 dans le cas de la section internationale). À la session 2016, l'évaluation des scolaires était basée sur les notes obtenues en cours de classe de 3e (ou contrôle continu) sur 200 points, et quatre épreuves finales à l'examen sur 160 points, dont trois écrits (français, mathématiques, histoire-géographie-enseignement moral et civique) et un oral (histoire des arts). Pour obtenir le brevet, les candidats devaient être présents à l'examen, obtenir une note supérieure ou égale à 10 sur 20 et maîtriser le socle. À la session 2018, les épreuves écrites de français et mathématiques des scolaires, qui comptaient pour 50 points, devraient être évaluées sur 100 points. Source : [6]

Sources et champ

- [1] Résultats définitifs du diplôme national du brevet de la session de juin 2017 et de la session de remplacement de septembre, académie de Clermont-Ferrand. Tout candidat (scolaires de 3ème des établissements publics ou privés sous contrat de l'éducation nationale, y compris formation à distance, et de l'agriculture, candidats individuels). Données extraites de EDECA, base de données alimentée par CYCLADES, en octobre.
- [2] Enquête rapide du DNB, résultats provisoires nationaux session de juin 2017 (hors session de remplacement de septembre), extraits de EDECN début juillet. DEPP.
- [3] Résultats définitifs du diplôme national du brevet redressés nationalement (fichiers transmis par la DEPP ou extraits de la base centrale de pilotage), sessions antérieures à 2017 (OCEAN).

Références

- [4] Rectorat de Clermont-Ferrand-DSE (2011), « Typologie des collèges publics », *Notes statistiques*, n°10-11, mai 2011. (Accès réservé éducation nationale)
- [5] Rectorat de Clermont-Ferrand-DSE (2016), « Diplôme national du brevet, session 2016 », *Notes statistiques*, n°11-16, novembre 2016.
- [6] Éduscol. « Diplôme national du brevet - Modalités d'attribution du diplôme national du brevet » [page Internet], (consultée le 10/07/2017 et le 15/01/2018) <http://eduscol.education.fr/cid98239/modalites-d-attribution-du-diplome-national-du-brevet.html>

ANNEXES

Annexe 1. Glossaire et méthode.....	7
Annexe 2. Profil des candidats présents - effectifs.....	8
Annexe 3. Profil des candidats présents - répartition (en %)	8
Annexe 4. Profil des candidats et taux de présence	8
Annexe 5. Profil des candidats et taux de réussite	8
Annexe 6. Part des candidats en série professionnelle selon le département	9
Annexe 7. Taux de réussite selon le sexe.....	9
Annexe 8. Taux de réussite selon le retard scolaire	9
Annexe 9. Taux de réussite des collèges selon le secteur et la typologie.....	10
Annexe 10. Mentions selon la série	10
Annexe 11. Récapitulatif des mentions selon différentes variables.....	11
Annexe 12. Statistiques des notes globales selon la série : moyenne générale, contrôle continu et épreuves finales	12
Annexe 13. Détail des épreuves en série générale	12
Annexe 14. Détail des épreuves en série professionnelle hors agricole.....	13
Annexe 15. Détail des épreuves en série professionnelle spécialité agricole.....	13
Annexe 16. Répartition des notes aux écrits en série générale.....	14
Annexe 17. Détail du socle selon la série.....	15
Annexe 18. Détail de l'enseignement de complément selon la série	16
Annexe 19. Répartition des notes avant et après majoration – comparaison avec le barème des notes prévu en 2018	16
Annexe 20. Résultats par établissement classés par département	17

Annexe 1. Glossaire et méthode

Candidats scolaires, candidats individuels

On peut distinguer deux grandes catégories de candidats : les candidats scolaires de troisième, qui incluent cette année l'enseignement à distance dans le nouveau système d'information (97.7 %), et les candidats individuels (2.3 %). Pour les troisièmes, ils peuvent être scolarisés dans des établissements relevant du ministère de l'éducation nationale public et privé sous contrat (collège, lycée, lycée professionnel, établissement régional d'enseignement adapté), de l'agriculture ou de l'enseignement à distance. Parmi les candidats individuels, on compte les candidats scolarisés au-delà de la 3e, les élèves de 3e du privé hors contrat et les adultes non-inscrits à une formation préparant au brevet. Leurs modalités d'épreuves diffèrent des candidats scolaires (trois écrits et un oral, Source : [6]), et dans cette étude ils sont exclus de l'analyse pour les notes et la validation du socle.

Catégorie socioprofessionnelle

La typologie du ministère de l'éducation nationale est construite à partir des professions et catégories socioprofessionnelles :

- très favorisée : chefs d'entreprise de dix salariés ou plus, cadres et professions intellectuelles supérieures, professeurs des écoles et instituteurs ; - favorisée : professions intermédiaires (sauf professeurs des écoles et instituteurs), retraités cadres et des professions intermédiaires ; - moyenne : agriculteurs exploitants, artisans et commerçants (et retraités correspondants), employés ; - défavorisée : ouvriers, retraités ouvriers et employés, inactifs (chômeurs n'ayant jamais travaillé, personnes sans activité professionnelle).

Dans le système d'information sur le diplôme national du brevet, la catégorie socioprofessionnelle est celle du père du candidat.

Contrôle continu (CC)

Résultats obtenus en cours de formation pour les scolaires de 3e, évalué cette année par la maîtrise du socle commun sur 400 points, auquel s'ajoute l'éventuel résultat de l'enseignement de complément sur 20 points.

DNB : Diplôme national du brevet

Épreuves finales de l'examen

Par opposition aux notes obtenues au contrôle continu, pour les candidats scolaires, il s'agit des quatre écrits (français, mathématiques, histoire-géographie-enseignement moral et civique, sciences) et de la soutenance de projet. Pour l'option internationale, s'ajoutent les épreuves de linguistique et de discipline non linguistique, or dans un souci de comparabilité des candidats ces dernières sont étudiées séparément et ne sont pas comptées dans le total des épreuves finales dans cette note.

Écrits

Parmi les épreuves finales de l'examen, pour les candidats scolaires de 3e, il s'agit des écrits de français, de mathématiques, histoire-géographie-enseignement moral et civique et sciences.

EREA : établissement régional d'enseignement adapté

HG-EMC : histoire-géographie enseignement moral et civique

Note, avant ou après majoration

Sauf mention contraire, les notes considérées dans cette étude sont celles après délibération des jurys et éventuelle majoration. Contrairement à la publication de l'an passé, dans cette étude une absence à une épreuve est comptée comme 0 dans le calcul des moyennes par épreuve ou groupe d'épreuves, dans un souci de cohérence avec les absences aux sous-épreuves qui sont comptées comme 0 dans la note de l'épreuve principale dans le système d'information. Pour les individus dispensés à certaines épreuves, le brevet est noté sur moins de points : dans un souci de comparabilité, leur note a été rapportée à la même échelle que les autres candidats.

PCS : professions et catégories socioprofessionnelles

Présents

Sont considérés comme présents les candidats qui ont participé à au moins une épreuve finale de l'examen (écrits de français, de mathématiques, histoire-géographie-enseignement moral et civique et sciences ou soutenance de projet pour les candidats scolaires).

Taux de réussite

Le taux de réussite au brevet correspond au nombre d'admis rapporté au nombre de présents à l'examen.

Total sur 700 points

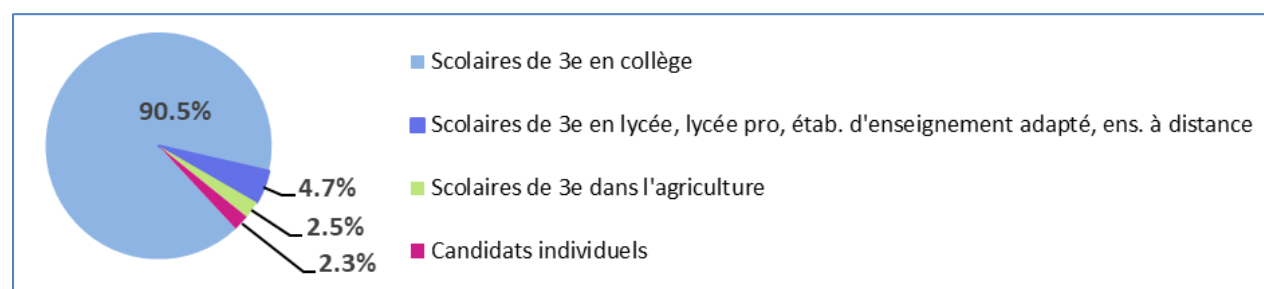
Pour les candidats scolaires, il s'agit du score global obtenu au contrôle continu et aux quatre épreuves terminales. Pour l'option internationale, s'ajoutent les épreuves de linguistique et de discipline non linguistique et le brevet est noté sur 800 points, or dans un souci de comparabilité des candidats ces dernières sont étudiées séparément et ne sont pas comptées dans le total sur 700 points dans cette note.

Annexe 2. Profil des candidats présents - effectifs

			Candidats présents		
			Série générale	Série professionnelle	Total
Scolaires de 3e	EDUCATION NATIONALE	Collèges	13 426	220	13 646
		Lycées, lycées pro, EREA, ens. à distance...	13	702	715
		TOTAL	13 439	922	14 361
	AGRICULTURE		.	372	372
			13 439	1 294	14 733
Autre candidat			27	316	343
Total général			13 466	1 610	15 076

Source : [1]

Annexe 3. Profil des candidats présents - répartition (en %)



Source : [1]

Annexe 4. Profil des candidats et taux de présence

			Taux de présence		
			Série générale	Série professionnelle	Total général
Scolaires de 3e	EDUCATION NATIONALE	Collèges	99.2%	83.3%	98.9%
		Lycées, lycées pro, EREA, ens. à distance...	nc	95.6%	95.3%
		TOTAL	99.1%	92.4%	98.7%
	AGRICULTURE			98.2%	98.2%
			99.1%	94.0%	98.7%
Autre candidat			79.4%	73.8%	74.2%
Total général			99.1%	89.2%	97.9%

Source : [1]

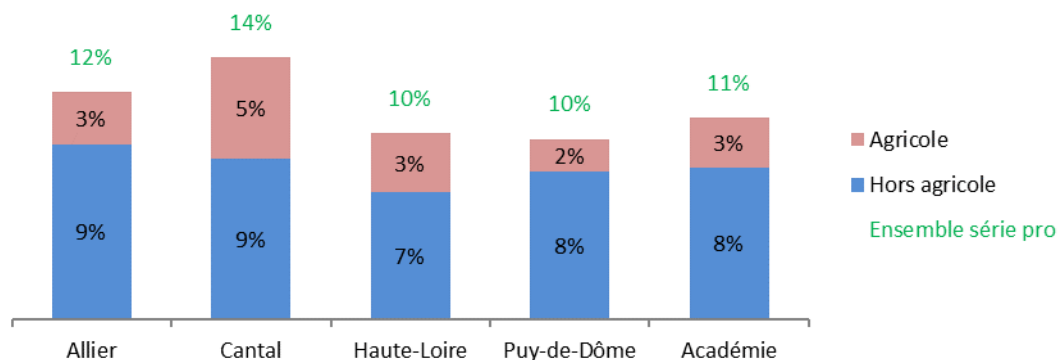
Annexe 5. Profil des candidats et taux de réussite

			Taux de réussite		
			Série générale	Série professionnelle	Total général
Scolaires de 3e	EDUCATION NATIONALE	Collèges	92.0%	79.5%	91.8%
		Lycées, lycées pro, EREA, ens. à distance...	nc	89.2%	89.0%
		TOTAL	92.0%	86.9%	91.6%
	AGRICULTURE			90.6%	90.6%
			92.0%	87.9%	91.6%
Autre candidat			66.7%	44.6%	46.4%
Total général			91.9%	79.4%	90.6%

Source : [1]

Annexe 6. Part des candidats en série professionnelle selon le département

Département	Présents					Part série pro hors agri	Part série pro agri	Part totale série pro	Rappel série pro 2016
	Série générale	Série professionnelle hors agricole	Série professionnelle agricole	Total Série professionnelle	Ensemble des séries				
Allier	3 170	335	100	435	3 605	9.3%	2.8%	12.1%	11.1%
Cantal	1 380	137	86	223	1 603	8.5%	5.4%	13.9%	14.8%
Haute-Loire	2 504	187	87	274	2 778	6.7%	3.1%	9.9%	11.4%
Puy-de-Dôme	6 412	557	121	678	7 090	7.9%	1.7%	9.6%	9.2%
Académie	13 466	1 216	394	1 610	15 076	8.1%	2.6%	10.7%	10.6%
Comparaison Fr. métro (p)								8.6%	



Champ : tout candidat. Sources : [1] [2] [3]. (p) : provisoire

Annexe 7. Taux de réussite selon le sexe

Sexe	Série générale			Série professionnelle			Ensemble des séries			Fr. Metro +DOM (p)	Rappel 2016
	Présents	Admis	Taux de réussite	Présents	Admis	Taux de réussite	Présents	Admis	Taux de réussite		
Fille	6 775	6 379	94.2%	599	480	80.1%	7 374	6 859	93.0%	92.1%	91.1%
Garçon	6 691	5 997	89.6%	1 011	799	79.0%	7 702	6 796	88.2%	85.9%	87.2%
Ensemble	13 466	12 376	91.9%	1 610	1 279	79.4%	15 076	13 655	90.6%	89.0%	89.1%
Ecart filles-garçons			4.6%			1.1%			4.8%	6.2%	3.9%
Part des filles	50%	52%		37%	38%		49%	50%			

Champ : tout candidat. Sources : [1] [2] [3]. (p) : provisoire

Annexe 8. Taux de réussite selon le retard scolaire

Retard scolaire	Série générale			Série professionnelle			Ensemble des séries			Rappel 2016
	Présents	Admis	Taux de réussite	Présents	Admis	Taux de réussite	Présents	Admis	Taux de réussite	
En avance	398	395	99.2%				398	395	99.2%	99.5%
A jour	11 374	10 714	94.2%	547	490	89.6%	11 921	11 204	94.0%	92.8%
En retard	1 694	1 267	74.8%	1 063	789	74.2%	2 757	2 056	74.6%	73.0%
	13 466	12 376	91.9%	1 610	1 279	79.4%	15 076	13 655	90.6%	89.1%
Ecart "A l'heure"- "En retard"			19.4%			15.4%			19.4%	19.8%
Part des candidats "en retard"	13%	10%		66%	62%		18%	15%		

Champ : tout candidat. Sources : [1] [3]

Annexe 9. Taux de réussite des collèges selon le secteur et la typologie

		Série générale			Rappel 2016
		Présents	Admis	Taux de réussite	
Collèges privés sous contrat		2 760	2 640	95.7%	95.8%
Collèges publics	Défavorisé	396	345	87.1%	80.5%
	Favorisé	1 400	1 350	96.4%	88.9%
	Rural agricole	1 417	1 311	92.5%	91.9%
	Rural ouvrier	2 706	2 448	90.5%	87.6%
	Socialement mixte	4 747	4 254	89.6%	88.1%
Total collèges publics		10 666	9 708	91.0%	88.3%
Ensemble des collèges		13 426	12 348	92.0%	89.8%

(Typologie des collèges publics réalisée dans l'académie de Clermont-Ferrand en 2011, source : [4])

Champ : scolaires de 3e, collèges sous tutelle du ministère de l'éducation nationale, série générale. Sources : [1] [3]

Annexe 10. Mentions selon la série

Série	Admis	Mentions	Part de mentions parmi les admis	Part de mentions TB parmi les admis	Part de mentions B parmi les admis	Part de mentions AB parmi les admis	Rappel part de mentions 2016
Générale	12 376	9 996	80.8%	33.2%	25.0%	22.5%	65.4%
Professionnelle	1 279	771	60.3%	6.3%	20.5%	33.5%	39.8%
Ensemble des séries	13 655	10 767	78.9%	30.7%	24.6%	23.6%	62.8%

Champ : tout candidat. Sources : [1] [3]

Annexe 11. Récapitulatif des mentions selon différentes variables

			Admis	Mentions	Part de mentions parmi les admis	Part de mentions TB parmi les admis	Part de mentions B parmi les admis	Part de mentions AB parmi les admis	Rappel part de mentions 2016	
Département	Série générale	Allier	2 806	2 173	77.4%	29.8%	24.5%	23.2%	61.6%	
		Cantal	1 294	1 039	80.3%	34.0%	23.4%	22.9%	70.3%	
		Haute-Loire	2 378	1 937	81.5%	30.9%	27.5%	23.1%	67.3%	
		Puy-de-Dôme	5 898	4 847	82.2%	35.6%	24.6%	22.0%	65.4%	
	Total série générale		Académie	12 376	9 996	80.8%	33.2%	25.0%	22.5%	65.4%
	Série professionnelle	Allier	320	184	57.5%	4.1%	19.4%	34.1%	30.1%	
		Cantal	202	137	67.8%	6.4%	21.8%	39.6%	48.0%	
		Haute-Loire	224	142	63.4%	9.4%	20.5%	33.5%	37.7%	
		Puy-de-Dôme	533	308	57.8%	6.2%	20.6%	31.0%	43.8%	
	Total série professionnelle		Académie	1 279	771	60.3%	6.3%	20.5%	33.5%	39.8%
	Ensemble des séries	Allier	3 126	2 357	75.4%	27.2%	24.0%	24.3%	58.2%	
		Cantal	1 496	1 176	78.6%	30.3%	23.2%	25.1%	67.1%	
Haute-Loire		2 602	2 079	79.9%	29.1%	26.9%	24.0%	64.3%		
Puy-de-Dôme		6 431	5 155	80.2%	33.2%	24.3%	22.7%	63.6%		
Ensemble des séries		Académie	13 655	10 767	78.9%	30.7%	24.6%	23.6%	62.8%	
Catégorie socioprofessionnelle du père	Série générale	Très favorisée	2 683	2 446	91.2%	53.6%	23.2%	14.4%	82.2%	
		Favorisée	1 780	1 507	84.7%	39.2%	24.7%	20.8%	69.9%	
		Moyenne	3 755	3 046	81.1%	29.4%	26.9%	24.8%	63.6%	
		Défavorisée	3 847	2 789	72.5%	21.4%	24.5%	26.5%	52.2%	
		Non renseignée	311	208	66.9%	15.4%	24.4%	27.0%	43.5%	
	Total série générale			12 376	9 996	80.8%	33.2%	25.0%	22.5%	65.4%
	Série professionnelle	Très favorisée	54	30	55.6%	11.1%	22.2%	22.2%	59.0%	
		Favorisée	112	73	65.2%	6.3%	23.2%	35.7%	54.2%	
		Moyenne	437	262	60.0%	7.1%	18.8%	34.1%	37.2%	
		Défavorisée	588	358	60.9%	5.6%	21.4%	33.8%	38.0%	
		Non renseignée	88	48	54.5%	3.4%	18.2%	33.0%	27.8%	
	Total série professionnelle			1 279	771	60.3%	6.3%	20.5%	33.5%	39.8%
	Ensemble des séries	Très favorisée	2 737	2 476	90.5%	52.8%	23.2%	14.5%	81.5%	
		Favorisée	1 892	1 580	83.5%	37.2%	24.6%	21.7%	68.9%	
		Moyenne	4 192	3 308	78.9%	27.1%	26.1%	25.8%	60.8%	
Défavorisée		4 435	3 147	71.0%	19.3%	24.1%	27.5%	50.2%		
Non renseignée		399	256	64.2%	12.8%	23.1%	28.3%	36.3%		
Ensemble des séries			13 655	10 767	78.9%	30.7%	24.6%	23.6%	62.8%	
Retard scolaire	Série générale	En avance	395	381	96.5%	65.6%	21.8%	9.1%	92.2%	
		A jour	10 714	8 991	83.9%	35.4%	26.4%	22.2%	69.4%	
		En retard	1 267	624	49.3%	5.1%	14.1%	30.0%	21.8%	
	Total série générale			12 376	9 996	80.8%	33.2%	25.0%	22.5%	65.4%
	Série professionnelle	A jour	490	345	70.4%	8.8%	26.7%	34.9%	51.5%	
		En retard	789	426	54.0%	4.7%	16.6%	32.7%	34.2%	
		Total série professionnelle			1 279	771	60.3%	6.3%	20.5%	33.5%
	Ensemble des séries	En avance	395	381	96.5%	65.6%	21.8%	9.1%	92.2%	
		A jour	11 204	9 336	83.3%	34.2%	26.4%	22.7%	68.7%	
En retard		2 056	1 050	51.1%	5.0%	15.1%	31.0%	27.2%		
Ensemble des séries			13 655	10 767	78.9%	30.7%	24.6%	23.6%	62.8%	
Sexe	Série générale	Fille	6 379	5 312	83.3%	37.5%	25.3%	20.4%	68.9%	
		Garçon	5 997	4 684	78.1%	28.6%	24.6%	24.8%	61.6%	
	Total série générale			12 376	9 996	80.8%	33.2%	25.0%	22.5%	65.4%
	Série professionnelle	Fille	480	306	63.8%	6.7%	22.5%	34.6%	39.8%	
		Garçon	799	465	58.2%	6.0%	19.3%	32.9%	39.8%	
	Total série professionnelle			1 279	771	60.3%	6.3%	20.5%	33.5%	39.8%
	Ensemble des séries	Fille	6 859	5 618	81.9%	35.4%	25.1%	21.4%	66.6%	
Garçon		6 796	5 149	75.8%	26.0%	24.0%	25.8%	59.0%		
Ensemble des séries			13 655	10 767	78.9%	30.7%	24.6%	23.6%	62.8%	

Champ : tout candidat. Sources : [1] [3]

Annexe 12. Statistiques des notes globales selon la série : moyenne générale, contrôle continu et épreuves finales

			Minimum	Quartile inférieur	Médiane	Moyenne	Quartile supérieur	Maximum	Rappel moyenne 2016 harmonisée sur un même barème
Série générale	Contrôle continu*	(sur 400)	80	260	320	312	370	420	266
	Épreuves finales**	(sur 300)	0	150	182	180	215	294	178
	dont écrit	(sur 200)	0	81	104	104	128	194	111
	Total sur 700 points**	(sur 700)	80	417	501	492	580	700	441
Série professionnelle	Contrôle continu*	(sur 400)	80	230	285	278	325	420	242
	Épreuves finales**	(sur 300)	0	129	154	151	175	259	157
	dont écrit	(sur 200)	0	69	85	84	101	170	99
	Total sur 700 points**	(sur 700)	80	372	436	429	492	665	399
Ensemble des séries	Contrôle continu*	(sur 400)	80	260	320	309	370	420	264
	Épreuves finales**	(sur 300)	0	148	179	178	212	294	176
	dont écrit	(sur 200)	0	79	102	102	126	194	110
	Total sur 700 points**	(sur 700)	80	411	494	486	572	700	437.5

Champ : Candidats scolaires en classe de 3^e, présents au DNB. Sources : [1] [3]

* Somme du socle (sur 400) et de l'éventuel enseignement de complément (sur 20)

** Hors épreuves de section internationale

Annexe 13. Détail des épreuves en série générale

				Note rapportée sur	Effectif	Minimum	Quartile inférieur	Médiane	Moyenne	Quartile supérieur	Maximum
Contrôle continu	Socle	Langue française	50	13 439	10	25	40	37	50	50	
		Langues étrangères ou régionales	50	13 384	10	25	40	37	50	50	
		Langages mathématiques, scientifiques, informatiques	50	13 439	10	25	40	37	50	50	
		Langages des arts et du corps	50	13 439	10	40	40	41	50	50	
		Les méthodes et outils pour apprendre	50	13 439	10	40	40	39	50	50	
		La formation de la personne et du citoyen	50	13 439	10	40	40	41	50	50	
		Les systèmes naturels et les systèmes techniques	50	13 439	10	25	40	37	50	50	
		Les représentations du monde et de l'activité humaine	50	13 439	10	25	40	38	50	50	
		Total socle	400	13 439	80	260	320	309	370	400	
	Enseignement de complément		+20	2 542	0	10	20	16	20	20	
Total contrôle continu			400	13 439	80	260	320	312	370	420	
Épreuves finales	Écrit	Mathématiques	50	13 439	0	15	24	24	33	50	
		Sciences	50	13 427	0	24	30	29	36	50	
		HG-EMC	50	13 439	0	19	25	26	32	50	
		Français	50	13 439	0	19	25	25	31	50	
		Total écrit	200	13 439	0	81	104	104	128	194	
	Soutenance de projet		100	13 439	0	64	80	76	93	100	
Total épreuves finales			300	13 439	0	150	182	180	215	294	
Total sur 700 points			700	13 439	80	417	501	492	580	700	
Épreuves de section internationale	Linguistique	50	16	4	29	36	32	41	45		
	Discipline non linguistique	50	16	10	31	36	35	43	50		
Total épreuves de section internationale			100	16	14	63	72	67	79	92	

HG-EMC : histoire géographie enseignement moral et civique. Champ : Candidats scolaires en classe de 3^e, présents au DNB, série générale, hors dispensés aux épreuves concernées. Source : [1]

Annexe 14. Détail des épreuves en série professionnelle hors agricole

			Note rapportée sur	Effectif	Minimum	Quartile inférieur	Médiane	Moyenne	Quartile supérieur	Maximum
Contrôle continu	Socle	Langue française	50	922	10	25	40	33	40	50
		Langues étrangères ou régionales	50	909	10	25	40	32	40	50
		Langages mathématiques, scientifiques, informatiques	50	922	10	25	40	32	40	50
		Langages des arts et du corps	50	922	10	25	40	37	40	50
		Les méthodes et outils pour apprendre	50	922	10	25	40	34	40	50
		La formation de la personne et du citoyen	50	922	10	25	40	36	40	50
		Les systèmes naturels et les systèmes techniques	50	922	10	25	40	32	40	50
		Les représentations du monde et de l'activité humaine	50	922	10	25	40	32	40	50
		Total socle	400	922	80	225	275	268	320	400
	Enseignement de complément		+20	810	0	10	10	12	20	20
Total contrôle continu			400	922	80	230	280	278	330	420
Epreuves finales	Ecrit	Mathématiques	50	922	0	11	16	17	23	47
		Sciences	50	911	0	15	20	20	25	42
		HG-EMC	50	922	0	18	23	23	28	47
		Français	50	922	0	17	23	22	28	46
	Total écrit		200	922	0	67	83	82	99	170
	Soutenance de projet		100	922	0	53	69	66	80	100
Total épreuves finales			300	922	0	125	151	148	172	259
Total sur 700 points			700	922	80	366	432	426	491	665

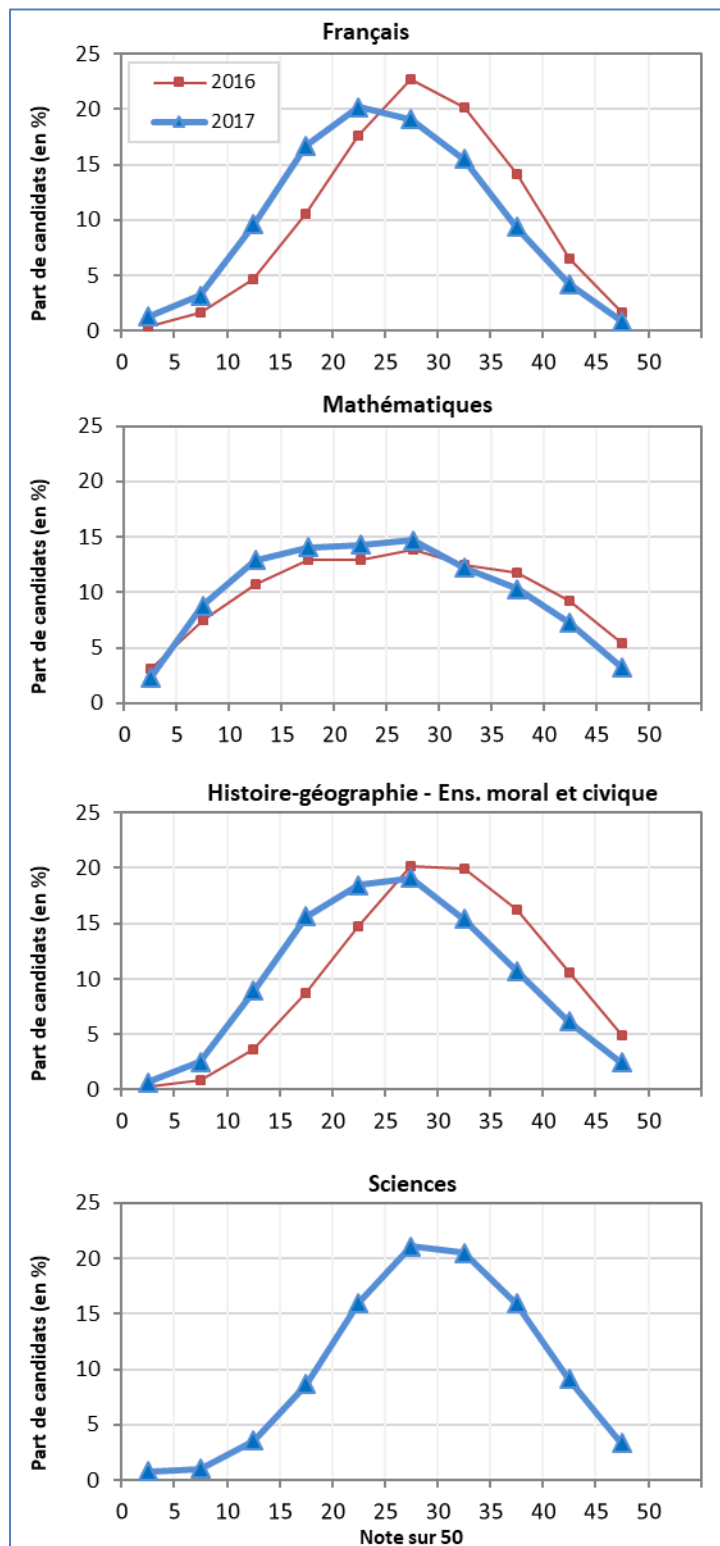
HG-EMC : histoire géographie enseignement moral et civique. Champ : Candidats scolaires en classe de 3^e, présents au DNB, série professionnelle hors spécialité agricole, hors dispensés aux épreuves concernées. Source : [1]

Annexe 15. Détail des épreuves en série professionnelle spécialité agricole

				Note rapportée sur	Effectif	Minimum	Quartile inférieur	Médiane	Moyenne	Quartile supérieur	Maximum
Contrôle continu	Socle	Langue française	50	372	10	25	40	33	40	50	
		Langues étrangères ou régionales	50	367	10	25	40	32	40	50	
		Langages mathématiques, scientifiques, informatiques	50	372	10	25	40	33	40	50	
		Langages des arts et du corps	50	372	10	40	40	38	40	50	
		Les méthodes et outils pour apprendre	50	372	10	25	40	36	40	50	
		La formation de la personne et du citoyen	50	372	10	25	40	37	40	50	
		Les systèmes naturels et les systèmes techniques	50	372	10	25	40	34	40	50	
		Les représentations du monde et de l'activité humaine	50	372	10	25	40	34	40	50	
		Total socle	400	372	80	240	285	277	320	380	
	Enseignement de complément	+20	67	0	0	10	7	10	20		
Total contrôle continu			400	372	80	243	285	278	320	400	
Epreuves finales	Ecrit	Mathématiques	50	372	0	13	20	20	26	46	
		Sciences	50	372	0	20	24	23	28	41	
		HG-EMC	50	372	0	18	24	23	29	44	
		Français	50	372	0	18	24	23	29	44	
	Total écrit	200	372	0	74	90	89	107	156		
	Soutenance de projet		100	372	0	57	72	69	81	100	
Total épreuves finales			300	372	0	139	161	158	182	241	
Total sur 700 points			700	372	80	390	443	436	494	608	

HG-EMC : histoire géographie enseignement moral et civique. Champ : Candidats scolaires en classe de 3^e, présents au DNB, série professionnelle spécialité agricole, hors dispensés aux épreuves concernées. Source : [1]

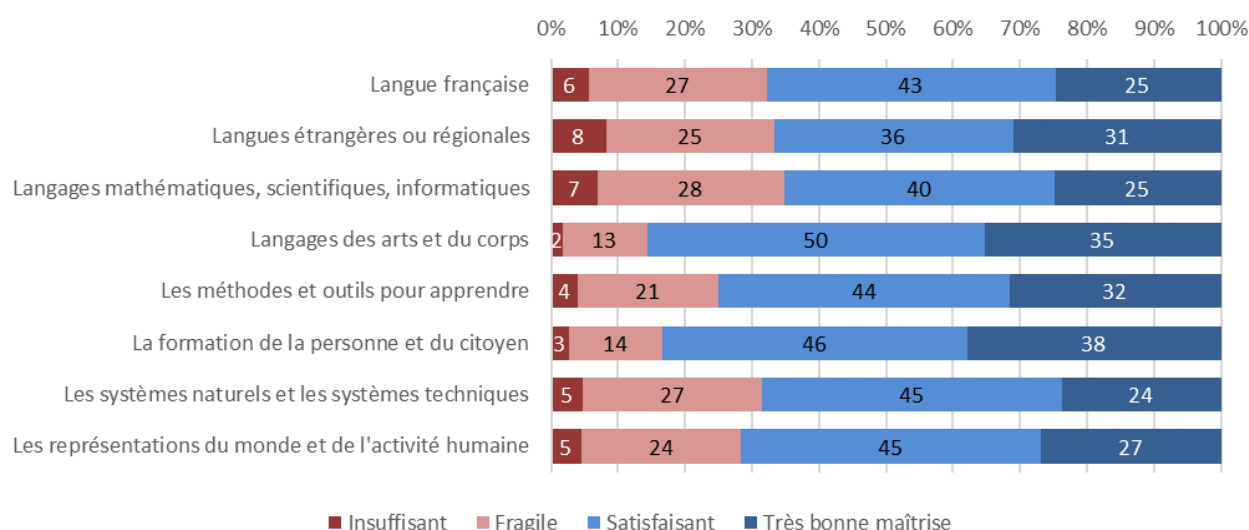
Annexe 16. Répartition des notes aux écrits en série générale



Champ : Candidats scolaires en classe de 3e, présents au DNB, série générale, hors dispensés aux épreuves concernées. Notes avant majoration. Sources : [1] [3].
 Lecture : Les notes 2016 ont été rapportées au même barème que celui de 2017 pour pouvoir être comparées. Les candidats sont regroupés par intervalle de notes : [0 ; 5[, [5 ; 10[jusqu'à [45 ; 50].

Annexe 17. Détail du socle selon la série

				Répartition des notes (en % par ligne)				
				10 points	25 points	40 points	50 points	
				Insuffisant	Fragile	Satisfaisant	Très bonne maîtrise	
				Effectif				
Série générale		005AA	Langue française	13 439	5.4	25.7	42.5	26.5
		005AB	Langues étrangères ou régionales	13 384	7.6	24.2	35.6	32.6
		005AC	Langages mathématiques, scientifiques, informatiques	13 439	6.7	26.9	40.2	26.2
		005AD	Langages des arts et du corps	13 439	1.6	11.6	50.0	36.9
		005B	Les méthodes et outils pour apprendre	13 439	3.6	20.0	43.3	33.1
		005C	La formation de la personne et du citoyen	13 439	2.2	13.2	45.1	39.6
		005D	Les systèmes naturels et les systèmes techniques	13 439	4.3	25.8	44.9	25.0
		005E	Les représentations du monde et de l'activité humaine	13 439	4.4	22.2	44.7	28.7
Série professionnelle	Hors agricole	005AA	Langue française	922	7.8	38.9	46.1	7.2
		005AB	Langues étrangères ou régionales	909	15.4	33.9	35.8	15.0
		005AC	Langages mathématiques, scientifiques, informatiques	922	10.4	38.6	39.7	11.3
		005AD	Langages des arts et du corps	922	3.3	26.4	52.8	17.6
		005B	Les méthodes et outils pour apprendre	922	7.9	33.8	44.4	13.9
		005C	La formation de la personne et du citoyen	922	7.8	25.2	49.1	17.9
		005D	Les systèmes naturels et les systèmes techniques	922	9.8	38.1	41.5	10.6
		005E	Les représentations du monde et de l'activité humaine	922	7.8	40.2	43.5	8.5
	Agricole	005AA	Langue française	372	8.1	34.7	50.8	6.5
		005AB	Langues étrangères ou régionales	367	15.5	33.5	37.9	13.1
		005AC	Langages mathématiques, scientifiques, informatiques	372	10.2	34.1	47.8	7.8
		005AD	Langages des arts et du corps	372	1.9	20.2	57.5	20.4
		005B	Les méthodes et outils pour apprendre	372	5.6	26.1	52.7	15.6
		005C	La formation de la personne et du citoyen	372	6.5	22.6	51.6	19.4
		005D	Les systèmes naturels et les systèmes techniques	372	4.6	36.6	49.5	9.4
		005E	Les représentations du monde et de l'activité humaine	372	4.3	33.6	56.5	5.6
	Ensemble	005AA	Langue française	1 294	7.9	37.7	47.4	7.0
		005AB	Langues étrangères ou régionales	1 276	15.4	33.8	36.4	14.4
		005AC	Langages mathématiques, scientifiques, informatiques	1 294	10.4	37.3	42.0	10.3
		005AD	Langages des arts et du corps	1 294	2.9	24.6	54.2	18.4
		005B	Les méthodes et outils pour apprendre	1 294	7.3	31.6	46.8	14.4
		005C	La formation de la personne et du citoyen	1 294	7.4	24.4	49.8	18.3
		005D	Les systèmes naturels et les systèmes techniques	1 294	8.3	37.6	43.8	10.3
		005E	Les représentations du monde et de l'activité humaine	1 294	6.8	38.3	47.2	7.7
Ensemble des séries		005AA	Langue française	14 733	5.6	26.7	42.9	24.7
		005AB	Langues étrangères ou régionales	14 660	8.3	25.0	35.6	31.0
		005AC	Langages mathématiques, scientifiques, informatiques	14 733	7.0	27.8	40.4	24.8
		005AD	Langages des arts et du corps	14 733	1.7	12.7	50.3	35.2
		005B	Les méthodes et outils pour apprendre	14 733	3.9	21.1	43.6	31.5
		005C	La formation de la personne et du citoyen	14 733	2.6	14.1	45.5	37.7
		005D	Les systèmes naturels et les systèmes techniques	14 733	4.7	26.9	44.8	23.7
		005E	Les représentations du monde et de l'activité humaine	14 733	4.6	23.7	44.9	26.8



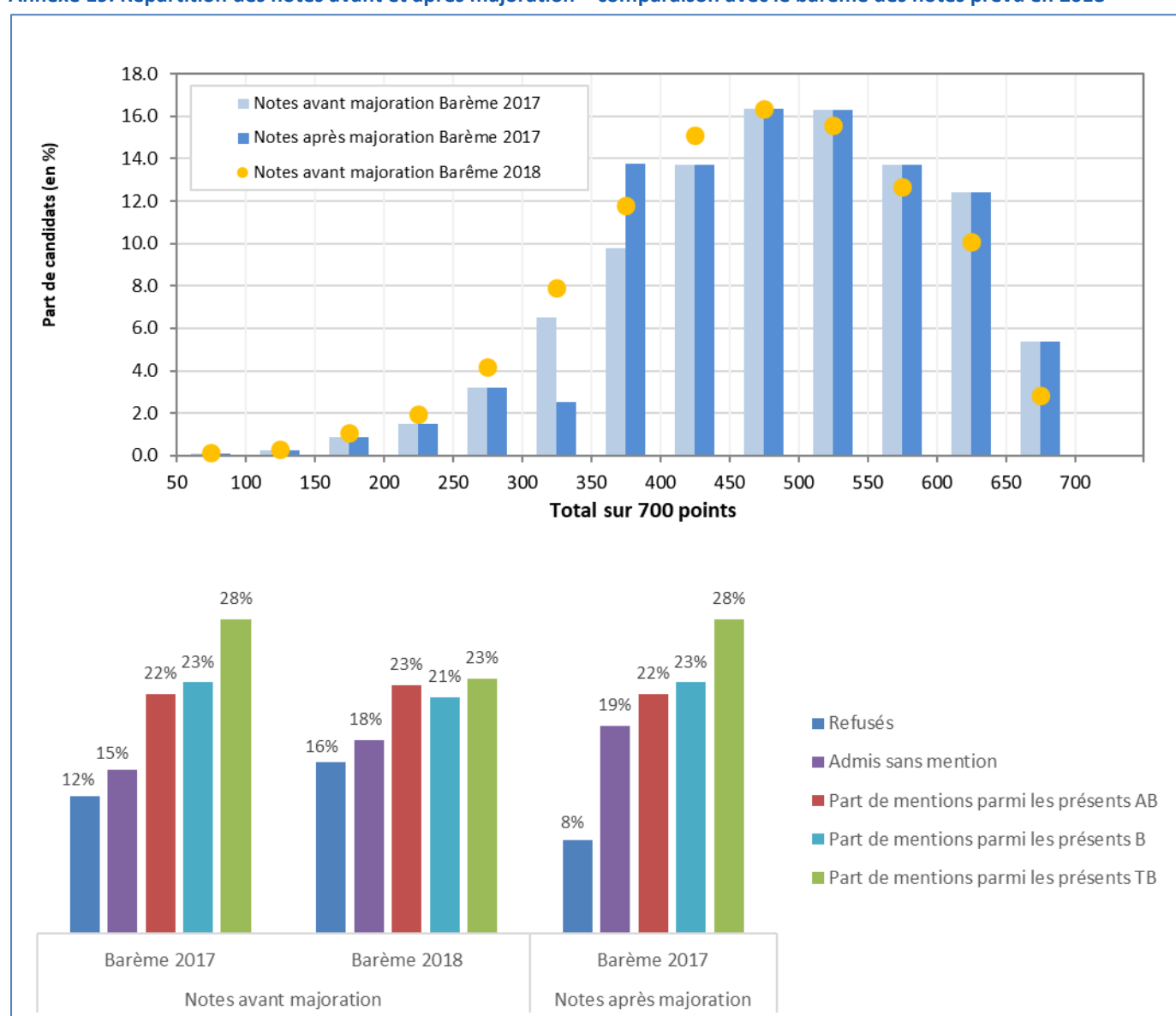
Champ : Candidats scolaires en classe de 3e, présents au DNB, hors dispensés aux épreuves concernées. Source : [1]

Annexe 18. Détail de l'enseignement de complément selon la série

			Répartition des notes (en % par ligne)		
			0 point	10 points	20 points
			Non validé	Atteint	Dépassé
			Effectif		
Série générale	Langue et culture de l'antiquité : Latin	2 191	5.2	24.6	70.2
	Langue et culture de l'antiquité : Grec	309	5.2	21.7	73.1
	Occitan langue d'oc	19	31.6	.	68.4
	Langue des signes Française	16	6.3	43.8	50.0
	Découverte professionnelle	7	.	71.4	28.6
Série professionnelle hors agricole	Langue et culture de l'antiquité : Latin	4	nc	nc	nc
	Découverte professionnelle	806	20.7	41.8	37.5
Série professionnelle agricole	Anglais	66	33.3	65.2	1.5
	Espagnol	1	nc	nc	nc

Nc : non calculé. Champ : Candidats scolaires en classe de 3e, présents au DNB. Source : [1]

Annexe 19. Répartition des notes avant et après majoration – comparaison avec le barème des notes prévu en 2018



Champ : Candidats scolaires en classe de 3e, présents au DNB. Source : [1]. Lecture : En 2018, il est prévu de faire évoluer les modalités d'attribution du brevet. Les écrits de français et mathématiques compteront pour 100 points chacun, et non 50 points comme en 2017, ce qui portera les épreuves terminales à 400 points et la note globale du brevet sur 800 points. Dans ces graphiques, les notes avec « barème 2017 » correspondent aux notes réellement observée en cette session, et les notes avec « barème 2018 » correspondent aux moyennes de cette session recalculées en comptant les épreuves de français et de mathématiques sur 100 points au lieu de 50, et en rapportant cette note recalculée sur une échelle de 700 points pour qu'elle soit comparable au barème 2017.

Annexe 20. Résultats par établissement classés par département

ALLIER – Résultats par établissement

(Candidats scolaires de 3^e, établissements du 2nd degré public et privé sous contrat du ministère de l'éducation nationale, hors ens. à distance, nc : non calculé)

							Part de mentions parmi les admis					
COMMUNE	RNE	Libellé		Série	Prés.	Admis	Taux de réussite	Total	TB	B	AB	
BELLENAVES	0030001K	JEAN BAPTISTE DESFILHES		PU	G	74	71	95.9%	80.3%	21.1%	28.2%	31.0%
BELLERIVE-SUR-ALLIER	0030002L	JEAN ROSTAND		PU	G	100	91	91.0%	78.0%	24.2%	29.7%	24.2%
				P		1	nc	nc	nc	nc	nc	nc
BOURBON-L'ARCH.	0030004N	ACHILLE ALLIER		PU	G	67	64	95.5%	87.5%	39.1%	17.2%	31.3%
CERILLY	0030005P	FRANCOIS PERON		PU	G	22	22	100.0%	95.5%	54.5%	13.6%	27.3%
COMMENTRY	0030890B	EMILE MALE		PU	G	71	63	88.7%	90.5%	36.5%	19.0%	34.9%
	0031044U	GENEVIEVE VINCENT		PU	P	22	22	100.0%	59.1%	0.0%	18.2%	40.9%
COSNE-D'ALLIER	0030009U	EMILE GUILLAUMIN		PU	G	60	55	91.7%	74.5%	25.5%	29.1%	20.0%
CUSSET	0030010V	MAURICE CONSTANTIN WEYER		PU	G	156	125	80.1%	77.6%	36.8%	23.2%	17.6%
				P		4	nc	nc	nc	nc	nc	nc
	0030061A	ALBERT LONDRES		PU	P	23	21	91.3%	38.1%	14.3%	14.3%	9.5%
	0030979Y	SAINT JOSEPH		PR	G	86	80	93.0%	85.0%	28.8%	30.0%	26.3%
	0031082K	VALERY LARBAUD		PU	P	23	21	91.3%	71.4%	19.0%	9.5%	42.9%
DESERTINES	0030860U	MARIE CURIE		PU	G	108	99	91.7%	70.7%	14.1%	31.3%	25.3%
				P		17	11	64.7%	72.7%	0.0%	27.3%	45.5%
DOMERAT	0030956Y	LOUIS ARAGON		PU	G	85	79	92.9%	75.9%	16.5%	24.1%	35.4%
DOMPIERRE-S/-B	0030013Y	LOUIS PERGAUD		PU	G	70	59	84.3%	83.1%	42.4%	30.5%	10.2%
DOYET	0030015A	FERDINAND DUBREUIL		PU	G	23	20	87.0%	75.0%	45.0%	20.0%	10.0%
				P		1	nc	nc	nc	nc	nc	nc
GANNAT	0030017C	JOSEPH HENNEQUIN		PU	G	92	85	92.4%	68.2%	18.8%	21.2%	28.2%
	0030905T	GUSTAVE EIFFEL		PU	P	24	21	87.5%	47.6%	9.5%	14.3%	23.8%
	0030980Z	SAINTE PROCULE		PR	G	30	29	96.7%	62.1%	17.2%	31.0%	13.8%
HURIEL	0030018D	GEORGE SAND		PU	G	65	62	95.4%	79.0%	37.1%	25.8%	16.1%
JALIGNY-SUR-BESBRE	0030019E	DES CHENEVIERES		PU	G	26	20	76.9%	70.0%	45.0%	5.0%	20.0%
				P		2	nc	nc	nc	nc	nc	nc
LAPALISSE	0030092J	LUCIEN COLON		PU	G	57	47	82.5%	72.3%	19.1%	17.0%	36.2%
LE DONJON	0030014Z	VICTOR HUGO		PU	G	39	34	87.2%	82.4%	23.5%	26.5%	32.4%
LE MAYET-DE-MONTAGNE	0030023J	JULES VERNE		PU	G	61	46	75.4%	58.7%	19.6%	17.4%	21.7%
LURCY-LEVIS	0030021G	ANDRE BOUTRY		PU	G	35	35	100.0%	77.1%	31.4%	17.1%	28.6%
				P		3	nc	nc	nc	nc	nc	nc
MARCILLAT-EN-COMBRAILLE	0030022H	DE LA COMBRAILLE		PU	G	21	21	100.0%	76.2%	23.8%	33.3%	19.0%
MONTLUCON	0030026M	PAUL CONSTANS		PU	P	24	20	83.3%	55.0%	0.0%	20.0%	35.0%
	0030030S	JEAN ZAY		PU	G	53	40	75.5%	72.5%	32.5%	25.0%	15.0%
				P		4	nc	nc	nc	nc	nc	nc
	0030091H	JEAN-JACQUES SOULIER		PU	G	143	96	67.1%	66.7%	18.8%	19.8%	28.1%
				P		1	nc	nc	nc	nc	nc	nc
	0030105Y	SAINTE-LOUISE		PR	P	13	8	61.5%	62.5%	0.0%	12.5%	50.0%
	0030119N	JULES VERNE		PU	G	36	32	88.9%	65.6%	21.9%	31.3%	12.5%
				P		3	nc	nc	nc	nc	nc	nc
	0030758H	JULES FERRY		PU	G	158	142	89.9%	81.7%	35.9%	22.5%	23.2%
				P		1	nc	nc	nc	nc	nc	nc
MONTMARIAULT	0030981A	SAINT-JOSEPH		PR	G	33	33	100.0%	66.7%	15.2%	30.3%	21.2%
	0030035X	JEANNE CLUZEL		PU	G	44	38	86.4%	76.3%	15.8%	28.9%	31.6%
MOULINS	0030039B	CHARLES PEGUY		PU	G	166	151	91.0%	86.1%	43.7%	22.5%	19.9%
	0030062B	ANNE DE BEAUJEU		PU	G	170	149	87.6%	75.2%	25.5%	26.2%	23.5%
	0030081X	SAINT BENOIT		PR	G	43	41	95.3%	82.9%	41.5%	12.2%	29.3%
	0030112F	ANNA RODIER		PR	P	24	18	75.0%	66.7%	0.0%	44.4%	22.2%
	0030838V	EMILE GUILLAUMIN		PU	G	89	72	80.9%	72.2%	36.1%	18.1%	18.1%
				P		8	8	100.0%	87.5%	0.0%	62.5%	25.0%
NERIS-LES-BAINS	0030042E	FRANCOIS RABELAIS		PU	G	39	38	97.4%	92.1%	39.5%	34.2%	18.4%
SAINT-GERMAIN-DES-FOSSES	0030043F	JEAN DE LA FONTAINE		PU	G	72	62	86.1%	79.0%	37.1%	29.0%	12.9%
SAINT-POURCAIN-SUR-SIOULE	0030104X	NOTRE DAME DES VICTOIRES		PR	G	35	31	88.6%	74.2%	25.8%	25.8%	22.6%
	0030892D	BLAISE DE VIGENERE		PU	G	106	103	97.2%	86.4%	41.7%	18.4%	26.2%
SAINT-YORRE	0031010G	VICTOR HUGO		PU	G	74	74	100.0%	91.9%	31.1%	31.1%	29.7%
TRONGET	0030046J	CHARLOTTE DELBO		PU	G	38	36	94.7%	69.4%	27.8%	13.9%	27.8%
VALLON-EN-SULLY	0030047K	ALAIN FOURNIER		PU	G	65	58	89.2%	69.0%	12.1%	34.5%	22.4%
VARENNES-SUR-ALLIER	0030048L	ANTOINE DE ST EXUPERY		PU	G	87	85	97.7%	87.1%	31.8%	24.7%	30.6%
				P		2	nc	nc	nc	nc	nc	nc
	0030924N	VAL D'ALLIER		PU	P	17	17	100.0%	100.0%	11.8%	47.1%	41.2%
VICHY	0030049M	LES CELESTINS		PU	G	78	63	80.8%	68.3%	27.0%	31.7%	9.5%
	0030050N	JULES FERRY		PU	G	85	71	83.5%	76.1%	36.6%	29.6%	9.9%
				P		12	7	58.3%	0.0%	0.0%	0.0%	0.0%
	0030070K	SAINT DOMINIQUE		PR	G	65	62	95.4%	69.4%	32.3%	17.7%	19.4%
YZEURE	0030038A	JEAN MONNET		PU	P	24	20	83.3%	60.0%	0.0%	25.0%	35.0%
	0030837U	FRANCOIS VILLON		PU	G	137	119	86.9%	72.3%	28.6%	22.7%	21.0%
Total général				G		3164	2803	88.6%	77.5%	29.8%	24.4%	23.2%
				P		253	206	81.4%	60.2%	5.8%	22.8%	31.6%
						3417	3009	88.1%	76.3%	28.2%	24.3%	23.8%

CANTAL — Résultats par établissement

(Candidats scolaires de 3e, établissements du 2nd degré public et privé sous contrat du ministère de l'éducation nationale, hors ens. à distance, nc : non calculé)

							Part de mentions parmi les admis				
COMMUNE	RNE	Libellé	Série	Prés.	Admis	Taux de réussite	Total	TB	B	AB	
ALLANCHE	0150001V	MAURICE PESCHAUD	PU	G	8	8	100.0%	100.0%	50.0%	12.5%	37.5%
AURILLAC	0150005Z	LA JORDANNE	PU	G	157	147	93.6%	82.3%	37.4%	24.5%	20.4%
	0150006A	MONNET-MERMOZ	PU	P	18	18	100.0%	61.1%	0.0%	22.2%	38.9%
	0150008C	RAYMOND CORTAT	PU	P	18	18	100.0%	66.7%	0.0%	22.2%	44.4%
	0150639N	JEANNE DE LA TREILHE	PU	G	97	97	100.0%	90.7%	39.2%	26.8%	24.7%
				P	1	nc	nc	nc	nc	nc	nc
			0150647X	JULES FERRY	PU	G	121	112	92.6%	69.6%	36.6%
				P	1	nc	nc	nc	nc	nc	nc
	0150708N	GERBERT	PR	G	77	76	98.7%	85.5%	35.5%	18.4%	31.6%
	0150729L	LA PONETIE	PU	G	106	106	100.0%	89.6%	32.1%	25.5%	32.1%
				P	13	11	84.6%	54.5%	0.0%	9.1%	45.5%
CHAUDES-AIGUES CONDAT	0150760V	GERBERT	PR	P	15	15	100.0%	60.0%	6.7%	20.0%	33.3%
	0150010E	LOUIS PASTEUR	PU	G	25	24	96.0%	91.7%	4.2%	62.5%	25.0%
	0150011F	GEORGES POMPIDOU	PU	G	20	16	80.0%	87.5%	31.3%	37.5%	18.8%
				P	2	nc	nc	nc	nc	nc	nc
LAROQUEBROU	0150013H	DU VAL DE CERE	PU	G	41	38	92.7%	78.9%	28.9%	21.1%	28.9%
MASSIAC	0150014J	PIERRE GALERY	PU	G	39	38	97.4%	76.3%	21.1%	31.6%	23.7%
MAURIAC	0150016L	DU MERIDIEN	PU	G	63	63	100.0%	92.1%	52.4%	25.4%	14.3%
				P	16	14	87.5%	78.6%	0.0%	28.6%	50.0%
			0150061K	NOTRE DAME DES MIRACLES	PR	G	40	38	95.0%	55.3%	15.8%
MAURS	0150018N	DES PORTES DU MIDI	PU	G	53	39	73.6%	76.9%	30.8%	25.6%	20.5%
	0150054C	SAINTE FLORE	PR	G	14	13	92.9%	69.2%	30.8%	15.4%	23.1%
MONTSALVY	0150020R	MARCELLIN BOULE	PU	G	44	43	97.7%	86.0%	37.2%	20.9%	27.9%
MURAT	0150023U	GEORGES POMPIDOU	PU	G	35	32	91.4%	71.9%	31.3%	15.6%	25.0%
NEUSSARGUES EN PINATELLE	0150065P	NOTRE DAME DES OLIVIER	PR	G	13	13	100.0%	76.9%	38.5%	30.8%	7.7%
PIERREFORT	0150024V	DES GORGES DE LA TRUYERE	PU	G	22	9	40.9%	44.4%	22.2%	11.1%	11.1%
PLEAUX	0150025W	RAYMOND CORTAT	PU	G	18	18	100.0%	61.1%	11.1%	16.7%	33.3%
	0150027Y	GEORGES BATAILLE	PU	G	26	21	80.8%	57.1%	28.6%	23.8%	4.8%
RIOM-ES-MONTAGNES	0150062L	SACRE COEUR	PR	G	14	13	92.9%	92.3%	46.2%	23.1%	23.1%
			0150028Z	HENRI MONDOR	PU	G	38	33	86.8%	66.7%	30.3%
SAINT-CERNIN	0150029A	BLAISE PASCAL	PU	G	91	91	100.0%	97.8%	51.6%	27.5%	18.7%
SAINT-FLOUR	0150030B	DE HAUTE AUVERGNE	PU	P	16	14	87.5%	85.7%	7.1%	28.6%	50.0%
	0150053B	SAINT JOSEPH LA PRESENTATION	PR	G	37	36	97.3%	75.0%	27.8%	2.8%	44.4%
				P	6	6	100.0%	33.3%	0.0%	0.0%	33.3%
	0150666T	LA VIGIERE	PU	G	46	45	97.8%	64.4%	24.4%	24.4%	15.6%
SAINT-MAMET-LA- SALVETAT	0150581A	JEAN DAUZIE	PU	G	58	53	91.4%	73.6%	32.1%	20.8%	20.8%
VIC-SUR-CERE	0150033E	JEAN DE LA FONTAINE	PU	G	33	28	84.8%	82.1%	14.3%	53.6%	14.3%
YDES	0150034F	GEORGES BRASSENS	PU	G	42	42	100.0%	73.8%	33.3%	16.7%	23.8%
				P	7	7	100.0%	42.9%	0.0%	0.0%	42.9%
Total général				G	1378	1292	93.8%	80.3%	34.0%	23.4%	22.9%
				P	113	106	93.8%	63.2%	1.9%	19.8%	41.5%
					1491	1398	93.8%	79.0%	31.5%	23.1%	24.3%

HAUTE-LOIRE — Résultats par établissement

(Candidats scolaires de 3e, établissements du 2nd degré public et privé sous contrat du ministère de l'éducation nationale, hors ens. à distance, nc : non calculé)

								Part de mentions parmi les admis			
COMMUNE	RNE	Libellé	Série	Prés.	Admis	Taux de réussite	Total	TB	B	AB	
ALLEGRE	0430001T	DU MONT BAR	PU	G	38	37	97.4%	83.8%	18.9%	40.5%	24.3%
AUREC-SUR-LOIRE	0430052Y	NOTRE DAME DE LA FAYE	PR	G	54	53	98.1%	84.9%	32.1%	18.9%	34.0%
	0430987P	DES GORGES DE LA LOIRE	PU	G	73	64	87.7%	85.9%	40.6%	17.2%	28.1%
BLESLE	0430002U	DES FONTILLES	PU	G	9	6	66.7%	66.7%	33.3%	33.3%	0.0%
BRIOUDE	0430003V	LA FAYETTE	PU	P	21	16	76.2%	68.8%	12.5%	18.8%	37.5%
	0430854V	LA FAYETTE	PU	G	111	108	97.3%	75.0%	34.3%	23.1%	17.6%
BRIVES-CHARENSAC	0430898T	SAINT JULIEN	PR	G	79	74	93.7%	75.7%	20.3%	24.3%	31.1%
	0430101B	PARADIS	PR	P	14	14	100.0%	78.6%	7.1%	21.4%	50.0%
	0430899U	LA CHARTREUSE	PR	G	45	45	100.0%	84.4%	28.9%	33.3%	22.2%
	0430917N	DE CORSAC	PU	G	79	76	96.2%	92.1%	30.3%	43.4%	18.4%
				P	3	nc	nc	nc	nc	nc	nc
CRAPONNE-SUR-ARZON	0430010C	DES HAUTS DE L'ARZON	PU	G	38	38	100.0%	81.6%	13.2%	50.0%	18.4%
	0430068R	NOTRE DAME	PR	G	24	24	100.0%	66.7%	16.7%	20.8%	29.2%
DUNIERES	0430069S	LE SACRE COEUR	PR	G	64	63	98.4%	79.4%	31.7%	23.8%	23.8%
LA CHAISE-DIEU	0430006Y	HENRI POURRAT	PU	G	10	10	100.0%	90.0%	10.0%	60.0%	20.0%
LANDOS	0430012E	ROBERT LOUIS STEVENSON	PU	G	47	46	97.9%	82.6%	32.6%	34.8%	15.2%

								Part de mentions parmi les admis			
COMMUNE	RNE	Libellé	Série	Prés.	Admis	Taux de réussite	Total	TB	B	AB	
LANGEAC	0430013F	DU HAUT ALLIER	PU	G	46	45	97.8%	91.1%	51.1%	24.4%	15.6%
	0430072V	SAINT JOSEPH	PR	G	31	30	96.8%	83.3%	23.3%	30.0%	30.0%
LE CHAMBON-SUR-LIGNON	0430820H	DU LIGNON	PU	G	38	34	89.5%	91.2%	55.9%	20.6%	14.7%
				P	9	8	88.9%	75.0%	0.0%	25.0%	50.0%
LE MONASTIER-SUR-GAZEILLE	0430017K	LAURENT EYNAC	PU	G	70	69	98.6%	94.2%	53.6%	21.7%	18.8%
	0430074X	SAINT DOMINIQUE	PR	G	25	25	100.0%	80.0%	32.0%	16.0%	32.0%
LE PUY-EN-VELAY	0430020N	CHARLES ET ADRIEN DUPUY	PU	P	14	13	92.9%	61.5%	23.1%	7.7%	30.8%
	0430024T	JEAN MONNET	PU	P	16	14	87.5%	85.7%	7.1%	21.4%	57.1%
	0430025U	LA FAYETTE	PU	G	103	99	96.1%	81.8%	34.3%	24.2%	23.2%
	0430043N	JULES VALLES	PU	G	125	117	93.6%	79.5%	32.5%	28.2%	18.8%
				P	5	4	80.0%	50.0%	0.0%	25.0%	25.0%
	0430098Y	ANNE MARIE MARTEL	PR	P	20	13	65.0%	30.8%	0.0%	7.7%	23.1%
	0430902X	SAINT REGIS	PR	G	80	80	100.0%	92.5%	37.5%	23.8%	31.3%
	0430903Y	SAINT JOSEPH LE ROSAIRE	PR	G	82	77	93.9%	70.1%	24.7%	22.1%	23.4%
	0431009N	SAINT-LOUIS	PR	G	67	65	97.0%	73.8%	30.8%	20.0%	23.1%
	0430103D	NOTRE DAME DU CHATEAU	PR	P	26	25	96.2%	84.0%	28.0%	44.0%	12.0%
MONISTROL-SUR-LOIRE	0430663M	LE MONTEIL	PU	G	156	154	98.7%	84.4%	37.0%	23.4%	24.0%
	0430906B	NOTRE DAME DU CHATEAU	PR	G	128	124	96.9%	85.5%	30.6%	26.6%	28.2%
PAULHAGUET	0430019M	VAL DE SENOUIRE	PU	G	26	18	69.2%	61.1%	11.1%	27.8%	22.2%
RETOURNAC	0430026V	BORIS VIAN	PU	G	73	68	93.2%	67.6%	23.5%	14.7%	29.4%
SAINT-DIDIER-EN-VELAY	0430027W	ROGER RUEL	PU	G	127	116	91.3%	79.3%	29.3%	28.4%	21.6%
	0430084H	JEANNE D'ARC	PR	G	73	73	100.0%	80.8%	16.4%	28.8%	35.6%
SAINT-JULIEN-CHAPTEUIL	0430030Z	JULES ROMAINS	PU	G	98	97	99.0%	95.9%	30.9%	44.3%	20.6%
	0430086K	SAINT JOSEPH	PR	G	23	23	100.0%	82.6%	13.0%	47.8%	21.7%
SAINTE-FLORINE	0430029Y	MARGUERITE THOMAS	PU	G	67	51	76.1%	70.6%	13.7%	33.3%	23.5%
	0430085J	SAINTE BERNADETTE	PR	G	15	10	66.7%	50.0%	10.0%	30.0%	10.0%
SAINTE-SIGOLENE	0430090P	SACRE COEUR	PR	G	64	64	100.0%	84.4%	64.1%	18.8%	1.6%
SAUGUES	0430032B	JOACHIM BARRANDE	PU	G	20	19	95.0%	63.2%	15.8%	21.1%	26.3%
	0430092S	LA PRESENTATION	PR	G	32	32	100.0%	81.3%	9.4%	46.9%	25.0%
TENEC	0430034D	DE LA LIONCHERE	PU	G	28	28	100.0%	100.0%	42.9%	35.7%	21.4%
				P	4	nc	nc	nc	nc	nc	nc
YSSINGEAUX	0430093T	SAINT-MARTIN	PR	G	32	31	96.9%	80.6%	16.1%	35.5%	29.0%
	0430135N	JEAN MONNET	PU	G	102	88	86.3%	75.0%	27.3%	29.5%	18.2%
	0430909E	SAINT PIERRE - SAINTE ANNE	PR	G	93	92	98.9%	76.1%	28.3%	21.7%	26.1%
	0430953C	EMMANUEL CHABRIER	PU	P	21	19	90.5%	78.9%	5.3%	31.6%	42.1%
Total général				G	2495	2373	95.1%	81.5%	30.9%	27.5%	23.1%
				P	153	133	86.9%	72.9%	12.8%	23.3%	36.8%
					2648	2506	94.6%	81.0%	30.0%	27.3%	23.8%

PUY-DE-DÔME — Résultats par établissement

(Candidats scolaires de 3e, établissements du 2nd degré public et privé sous contrat du ministère de l'éducation nationale, hors ens. à distance, nc : non calculé)

								Part de mentions parmi les admis			
COMMUNE	RNE	Libellé	Série	Prés.	Admis	Taux de réussite	Total	TB	B	AB	
AIGUEPERSE	0630079U	DIDEROT	PU	G	106	98	92.5%	82.7%	29.6%	30.6%	22.4%
	0631084L	SAINT LOUIS	PR	G	18	18	100.0%	72.2%	27.8%	22.2%	22.2%
AMBERT	0630001J	BLAISE PASCAL	PU	P	17	14	82.4%	28.6%	0.0%	14.3%	14.3%
	0631083K	SAINT JOSEPH	PR	G	20	18	90.0%	66.7%	27.8%	16.7%	22.2%
				P	4	nc	nc	nc	nc	nc	nc
	0631153L	JULES ROMAINS	PU	G	109	100	91.7%	71.0%	30.0%	25.0%	16.0%
				P	6	5	83.3%	20.0%	0.0%	0.0%	20.0%
ARLANC	0630006P	JEAN AUGUSTE SENEZE	PU	G	27	26	96.3%	80.8%	19.2%	30.8%	30.8%
AUBIERE	0631081H	SAINT JOSEPH	PR	G	48	46	95.8%	69.6%	28.3%	19.6%	21.7%
	0631451K	I. ET F. JOLIOT-CURIE	PU	G	144	138	95.8%	89.9%	45.7%	28.3%	15.9%
				P	9	7	77.8%	14.3%	0.0%	0.0%	14.3%
BEAUMONT	0630007R	MOLIERE	PU	G	73	71	97.3%	81.7%	38.0%	22.5%	21.1%
BESSE-ET-SAINT-ANASTAISE	0630008S	DU PAVIN	PU	G	37	37	100.0%	89.2%	45.9%	24.3%	18.9%
BILLOM	0630009T	DU BEFFROI	PU	G	159	153	96.2%	81.7%	39.9%	26.8%	15.0%
	0631080G	NOTRE DAME	PR	G	47	45	95.7%	77.8%	24.4%	24.4%	28.9%
BOURG-LASTIC	0630011V	WILLY MABRUT	PU	G	19	19	100.0%	84.2%	36.8%	15.8%	31.6%
BRASSAC-LES-MINES	0630012W	FRANCOIS RABELAIS	PU	P	22	22	100.0%	86.4%	18.2%	31.8%	36.4%
	0631503S	JULES FERRY	PU	G	33	30	90.9%	76.7%	30.0%	13.3%	33.3%
CEYRAT	0630063B	HENRI POURRAT	PU	G	142	138	97.2%	89.9%	41.3%	31.2%	17.4%
CHAMALIERES	0631125F	TEILHARD DE CHARDIN	PU	G	166	159	95.8%	91.2%	58.5%	17.0%	15.7%
	0631730N	SAINTE THECLE	PR	G	108	101	93.5%	83.2%	23.8%	28.7%	30.7%
CHAMPEIX	0630016A	ANTOINE GRIMOALD MONNET	PU	G	87	86	98.9%	87.2%	48.8%	17.4%	20.9%

								Part de mentions parmi les admis			
COMMUNE	RNE	Libellé	Série	Prés.	Admis	Taux de réussite	Total	TB	B	AB	
CHATEL-GUYON	0630017B	CHAMPCLAUX	PU	G	133	130	97.7%	90.0%	46.9%	20.8%	22.3%
CLERMONT-FERRAND	0630021F	LA FAYETTE	PU	P	24	24	100.0%	75.0%	12.5%	29.2%	33.3%
	0630022G	ROGER CLAUSTRES	PU	P	20	18	90.0%	66.7%	16.7%	22.2%	27.8%
	0630023H	MARIE CURIE	PU	P	22	22	100.0%	95.5%	22.7%	50.0%	22.7%
	0630024J	AMEDEE GASQUET	PU	P	21	19	90.5%	73.7%	5.3%	31.6%	36.8%
	0631050Z	ANNA RODIER	PR	P	15	15	100.0%	60.0%	6.7%	13.3%	40.0%
	0631073Z	MASSILLON	PR	G	117	117	100.0%	96.6%	60.7%	21.4%	14.5%
	0631085M	SAINT ALYRE	PR	G	143	134	93.7%	85.8%	38.8%	24.6%	22.4%
	0631086N	FRANC ROSIER	PR	G	118	107	90.7%	70.1%	14.0%	27.1%	29.0%
	0631099C	LES CORDELIERS	PR	G	45	45	100.0%	86.7%	22.2%	26.7%	37.8%
	0631120A	GERARD PHILIPPE	PU	G	94	72	76.6%	69.4%	11.1%	20.8%	37.5%
				P	5	5	100.0%	0.0%	0.0%	0.0%	0.0%
	0631126G	LUCIE AUBRAC	PU	G	87	70	80.5%	75.7%	28.6%	25.7%	21.4%
				P	12	11	91.7%	63.6%	0.0%	18.2%	45.5%
	0631199L	LA CHARME	PU	G	109	95	87.2%	80.0%	22.1%	23.2%	34.7%
	0631408N	LES CORDELIERS	PR	P	5	5	100.0%	80.0%	0.0%	40.0%	40.0%
	0631409P	CAMILLE CLAUDEL	PU	P	18	13	72.2%	61.5%	15.4%	23.1%	23.1%
	0631410R	JEANNE D'ARC	PU	G	193	187	96.9%	83.4%	44.4%	24.6%	14.4%
	0631411S	BLAISE PASCAL	PU	G	116	110	94.8%	85.5%	42.7%	21.8%	20.9%
	0631502R	CHARLES BAUDELAIRE	PU	G	69	47	68.1%	76.6%	29.8%	17.0%	29.8%
	0631522M	ALBERT CAMUS	PU	G	109	106	97.2%	85.8%	23.6%	34.0%	28.3%
				P	5	4	80.0%	0.0%	0.0%	0.0%	0.0%
	0631731P	FENELON	PR	G	127	123	96.9%	93.5%	50.4%	22.0%	21.1%
	0631736V	GODEFROY DE BOUILLON	PR	P	15	14	93.3%	78.6%	7.1%	7.1%	64.3%
	0631773K	ROGER QUILLIOT	PU	G	126	120	95.2%	89.2%	50.8%	21.7%	16.7%
				P	4	nc	nc	nc	nc	nc	nc
COURNON-D'AUVERGNE	0630028N	MARC BLOCH	PU	G	177	158	89.3%	82.3%	27.8%	28.5%	25.9%
	0631688T	LA RIBEYRE	PU	G	154	136	88.3%	77.9%	26.5%	21.3%	30.1%
				P	2	nc	nc	nc	nc	nc	
COURPIERE	0631523N	BELLIME	PU	G	70	66	94.3%	80.3%	27.3%	28.8%	24.2%
	0631733S	SAINT PIERRE	PR	G	53	53	100.0%	75.5%	13.2%	30.2%	32.1%
				P	11	11	100.0%	90.9%	0.0%	27.3%	63.6%
CUNLHAT	0630031S	LUCIEN GACHON	PU	G	18	14	77.8%	71.4%	28.6%	14.3%	28.6%
GERZAT	0631161V	ANATOLE FRANCE	PU	G	131	116	88.6%	75.0%	19.0%	31.9%	24.1%
				P	4	nc	nc	nc	nc	nc	nc
GIAT	0631092V	J.B DE LA SALLE	PR	G	12	12	100.0%	66.7%	41.7%	8.3%	16.7%
ISSOIRE	0630041C	HENRI SAINTE-CLAIRE DEVILLE	PU	P	21	16	76.2%	81.3%	18.8%	31.3%	31.3%
	0631448G	DE VERRIERE	PU	G	88	80	90.9%	83.8%	30.0%	32.5%	21.3%
				P	1	nc	nc	nc	nc	nc	nc
			0631604B	LES PRES	PU	G	130	113	86.9%	80.5%	36.3%
			P	4	3	75.0%	0.0%	0.0%	0.0%	0.0%	
	0631734T	SEVIGNE SAINT LOUIS	PR	G	99	92	92.9%	81.5%	19.6%	32.6%	29.3%
	0631762Y	DE LA DUROLLE	PU	G	86	83	96.5%	81.9%	49.4%	15.7%	16.9%
LA TOUR-D'AUVERGNE	0630036X	SANCY - ARTENSE	PU	G	24	22	91.7%	90.9%	31.8%	40.9%	18.2%
LEMPDES	0631412T	ANTOINE DE SAINT EXUPERY	PU	G	141	122	86.5%	81.1%	34.4%	24.6%	22.1%
				P	5	5	100.0%	40.0%	0.0%	20.0%	20.0%
LES ANCIZES-COMPS	0631482U		PU	G	49	43	87.8%	83.7%	32.6%	27.9%	23.3%
LES MARTRES-DE-VEYRE	0631479R	JEAN ROSTAND	PU	G	186	185	99.5%	93.5%	56.8%	18.9%	17.8%
				P	4	nc	nc	nc	nc	nc	nc
LEZOUX	0631481T	GEORGE ONSLOW	PU	G	142	140	98.6%	90.0%	36.4%	35.7%	17.9%
				P	1	nc	nc	nc	nc	nc	nc
MANZAT	0630038Z	RENE CASSIN	PU	G	53	47	88.7%	63.8%	34.0%	10.6%	19.1%
MARINGUES	0630039A	LOUISE MICHEL	PU	G	104	75	72.1%	68.0%	29.3%	21.3%	17.3%
	0631097A	SAINT JOSEPH	PR	G	19	18	94.7%	38.9%	11.1%	16.7%	11.1%
MURAT-LE-QUAIRE	0630010U	MARCEL BONY	PU	G	55	47	85.5%	80.9%	42.6%	19.1%	19.1%
OLLIERGUES	0630045G	ALEXANDRE VARENNE	PU	G	20	17	85.0%	64.7%	17.6%	23.5%	23.5%
ORCINES	0631100D	SAINTE ANNE	PR	G	12	11	91.7%	81.8%	18.2%	18.2%	45.5%
PIONSAT	0630046H	NESTOR PERRET	PU	G	19	18	94.7%	83.3%	38.9%	11.1%	33.3%
PONT-DU-CHATEAU	0630916D	MORTAIX	PU	G	138	126	91.3%	78.6%	37.3%	19.0%	22.2%
	0631101E	SAINT JOSEPH	PR	G	68	64	94.1%	78.1%	9.4%	28.1%	40.6%
	0631480S	PIERRE BOULANGER	PU	P	24	20	83.3%	55.0%	0.0%	35.0%	20.0%
PONTAUMUR	0630047J	PIERRE GIRONNET	PU	G	48	48	100.0%	95.8%	33.3%	35.4%	27.1%
PONTGIBAUD	0630049L	ANNA GARCIN-MAYADE	PU	G	71	62	87.3%	87.1%	43.5%	25.8%	17.7%
				P	1	nc	nc	nc	nc	nc	nc
PUY-GUILLAUME	0630050M	CONDORCET	PU	G	107	97	90.7%	79.4%	35.1%	22.7%	21.6%
RIOM	0631121B	JEAN VILAR	PU	G	118	105	89.0%	81.9%	37.1%	30.5%	14.3%
	0631580A	MICHEL DE L'HOSPITAL	PU	G	94	83	88.3%	81.9%	34.9%	26.5%	20.5%
				P	6						

								Part de mentions parmi les admis			
COMMUNE	RNE	Libellé	Série	Prés.	Admis	Taux de réussite	Total	TB	B	AB	
ROCHEFORT-MONTAGNE	0631735U	SAINTE MARIE	PR	G	105	94	89.5%	77.7%	33.0%	23.4%	21.3%
	0631763Z	PIERRE MENDES FRANCE	PU	G	140	120	85.7%	80.0%	30.8%	30.8%	18.3%
				P	4	nc	nc	nc	nc	nc	nc
	0631985R	PIERRE JOEL BONTE	PU	P	23	20	87.0%	60.0%	15.0%	10.0%	35.0%
	0630056U	GORDON BENNETT	PU	G	58	56	96.6%	92.9%	46.4%	21.4%	25.0%
ROMAGNAT	0630665F	DE LATTRE DE TASSIGNY	PU	P	17	14	82.4%	64.3%	7.1%	14.3%	42.9%
SAINT-AMANT-ROCHE-SAVINE	0630057V	ALEXANDRE VIALATTE	PU	G	13	12	92.3%	66.7%	25.0%	25.0%	16.7%
SAINT-ANTHEME	0630058W	VAL D'ANCE	PU	G	17	17	100.0%	88.2%	52.9%	17.6%	17.6%
SAINT-DIER-D'AUVERGNE	0630059X	FRANCOIS VILLON	PU	G	28	27	96.4%	96.3%	37.0%	33.3%	25.9%
SAINT-ELOY-LES-MINES	0630060Y	ALEXANDRE VARENNE	PU	G	46	44	95.7%	81.8%	34.1%	22.7%	25.0%
	0630061Z	DESAIX	PU	P	24	23	95.8%	52.2%	0.0%	4.3%	47.8%
	0631109N	JEANNE D'ARC	PR	G	17	16	94.1%	68.8%	18.8%	43.8%	6.3%
SAINT-GERMAIN-L'HERM	0630064C	GASPARD DES MONTAGNES	PU	G	35	33	94.3%	75.8%	27.3%	21.2%	27.3%
SAINT-GERMAIN-LEMBRON	0630062A	DE LIZINIAT	PU	G	96	92	95.8%	77.2%	27.2%	26.1%	23.9%
SAINT-GERVAIS-D'AUVERGNE	0630065D	BAPTISTE BASCOULERGUE	PU	G	23	19	82.6%	73.7%	15.8%	10.5%	47.4%
SAINT-SATURNIN THIERS	0631111R	SAINT JOSEPH	PR	G	46	39	84.8%	48.7%	10.3%	20.5%	17.9%
	0630078T	GERMAINE TILLION	PU	P	21	20	95.2%	60.0%	5.0%	25.0%	30.0%
	0631238D	ANTOINE AUDEMBRON	PU	G	132	117	88.6%	86.3%	40.2%	22.2%	23.9%
				P	5	4	80.0%	0.0%	0.0%	0.0%	0.0%
	0631407M	SAINTE JEANNE D'ARC	PR	G	17	16	94.1%	68.8%	18.8%	18.8%	31.3%
VIC-LE-COMTE	0630072L	DE LA COMTE - HENRI BERTRAND	PU	G	98	89	90.8%	82.0%	39.3%	22.5%	20.2%
VOLVIC	0630074N	VICTOR HUGO	PU	G	80	69	86.3%	78.3%	52.2%	17.4%	8.7%
	0631115V	SAINTE AGNES	PR	G	23	21	91.3%	71.4%	14.3%	33.3%	23.8%
Total général				G	6389	5880	92.0%	82.3%	35.6%	24.6%	22.0%
				P	403	356	88.3%	62.1%	7.9%	21.9%	32.3%
					6792	6236	91.8%	81.1%	34.1%	24.5%	22.6%

	Série	Prés.	Admis	Taux de réussite	Part de mentions parmi les admis			
					Total	TB	B	AB
Total académique	G	13426	12348	92.0%	80.8%	33.2%	25.0%	22.6%
Candidats scolaires	P	922	801	86.9%	63.5%	7.4%	22.1%	34.1%
de 3e, ministère de l'éducation nationale (hors ens. à distance)		14348	13149	91.6%	79.8%	31.7%	24.8%	23.3%

collection

Notes Statistiques

thématique

Statistiques

titre

Diplôme National du Brevet
Session 2017

conception, réalisation et diffusion

Division Statistique et Evaluation (DSE)
dse@ac-clermont.fr

impression

Rectorat - 5 ex.

pour plus d'informations

<http://www.ac-clermont.fr/statistiques/>

n°ISSN

2259-3845



RÉGION ACADÉMIQUE
AUVERGNE-RHÔNE-ALPES

MINISTÈRE
DE L'ÉDUCATION NATIONALE
MINISTÈRE
DE L'ENSEIGNEMENT SUPÉRIEUR,
DE LA RECHERCHE
ET DE L'INNOVATION

