

La baisse du taux de réussite au DNB (série collège) entre les sessions 2010 et 2011

Sur les résultats de juin de la série collège, l'académie a perdu en un an un point de réussite au DNB (de 88,1% à 87,1%). Cette variation académique, imputable globalement aux épreuves écrites, se décline différemment au niveau des établissements.

Des variations contrastées entre les établissements

La baisse du taux de réussite académique touche les collèges différemment. Une courte majorité (55%) enregistre une diminution de leur taux de réussite alors que d'autres (39%) connaissent de meilleurs résultats (Figure 1). Plus précisément, un collège sur quatre obtient entre 6 et 32 points de pourcentage de moins en 2011 qu'en 2010, un sur quatre entre 1 et 6 points de moins, un sur quatre entre moins un point et plus quatre points, le dernier quart obtenant de 4 à 30 points de plus.

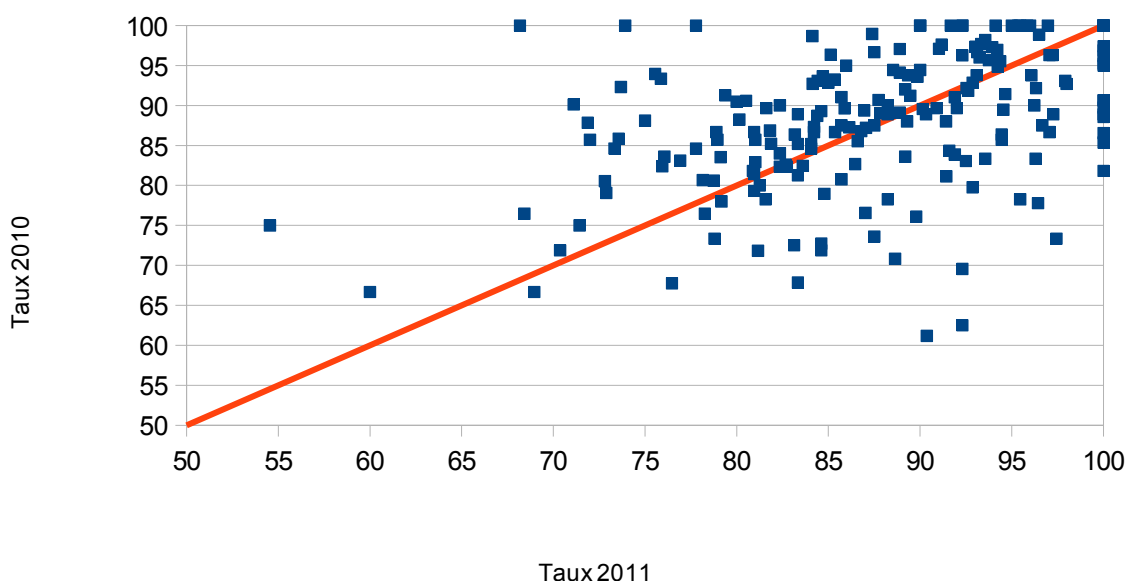


Figure 1 : Résultats au DNB (série collège) par établissement en 2011 et 2010

Expliquer globalement de telles variations est impossible statistiquement, tant les situations locales sont différentes.

En effet, parmi les établissements ayant le plus reculé, un (petit collège) a vu sa proportion de candidats en retard passer de 11% à 50%, ce qui peut expliquer un taux de réussite en forte baisse (de 100%, il est tombé à 68%). Dans le même temps, d'autres établissements n'ont pas connu de fluctuations significatives de leur proportion d'élèves en retard ou d'origine sociale défavorisée pouvant expliquer une diminution de leur taux de réussite au brevet.

A l'opposé, un petit collège ayant 30 points de plus cette année voit ses indicateurs « proportion de retard » et « proportion d'origine sociale défavorisée » augmenter entre 2010 et 2011, mais dans le même

temps sa moyenne au contrôle continu progresse, ce qui explique en partie cette forte hausse du taux de réussite.

Plus généralement, les établissements ayant connu une hausse d'au moins 10 points ont souvent amélioré leurs résultats au contrôle continu alors qu'à l'écrit, comme pour les autres établissements, ils ont moins bien réussi (la baisse est toutefois moins forte à l'écrit pour ces établissements que pour les autres).

En moyenne, les résultats aux épreuves écrites expliquent cette moins bonne réussite

Si les moyennes au contrôle continu sont globalement stables entre les deux sessions, ce n'est pas le cas aux épreuves écrites. En moyenne, les collèges enregistrent 0,7 point de moins à l'écrit en 2011 qu'en 2010. Dans le détail, les épreuves écrites de mathématiques, et dans une moindre mesure d'histoire-géographie, ont été moins bien réussies par les élèves (Figure 2) alors que les résultats en français ont été meilleurs.

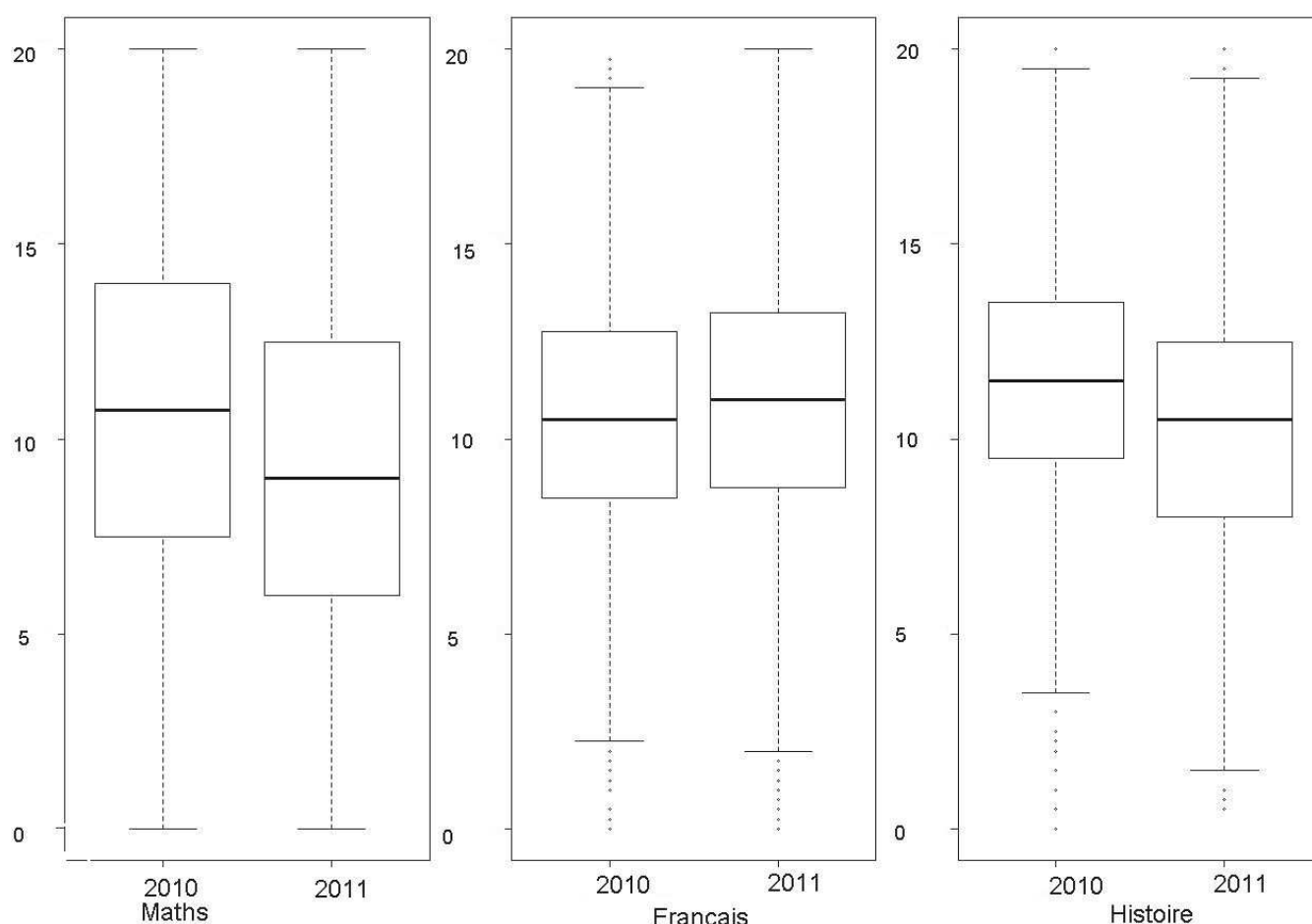


Figure 2 : Note des élèves aux épreuves écrites du DNB (série collège) en 2011 et 2010

Champ de l'étude : Série collège du Diplôme National du Brevet, secteur public et privé de l'académie de Clermont-Ferrand. Pour la session 2011, les données de juin (résultats provisoires) ont été utilisées, les résultats définitifs n'étant pas encore disponibles. Toutefois, ces derniers ne modifieront qu'à la marge les résultats.