

Etudes et notes
académie de Clermont-Ferrand

1^{er} et 2nd degré public et privé

Effectifs élèves

Constat 2004/2005
Prévision 2005/2006

numéro 25
février 2005



Ce document présente les effectifs élèves, à la fois dans le 1^{er} et le 2nd degré et dans le secteur public et privé, afin de donner une vue d'ensemble des élèves de l'Académie de Clermont-Ferrand et des départements.

L'essentiel des résultats est présenté hors EREA.

Au constat de l'année en cours 2004/2005 de 228 193 élèves s'ajoutent les prévisions pour l'année 2005/2006 de 227 360 élèves, soit une baisse totale de -833 élèves. Mais cette baisse intègre une augmentation des effectifs dans le 1^{er} degré de +878 élèves et une diminution dans le 2nd degré de -1 711 élèves.

La présentation des effectifs élèves depuis 1994 permet d'en suivre l'évolution aussi bien dans le 1^{er} degré que dans le 2nd degré et par département avec des croisements par niveau et par type d'établissement. En dix ans l'Académie de Clermont-Ferrand a perdu au total -21 432 élèves soit environ 2 100 par an dont 600 dans le 1^{er} degré et 1 500 dans le 2nd degré.

En annexe sont répertoriés les élèves du second degré non pris en compte dans le constat : élèves de la Mission Générale d'Insertion, des établissements privés hors contrat et les élèves hors statut scolaire.

La diffusion de cette édition des effectifs élèves du 1^{er} et 2nd degré répond à une volonté d'information de l'Académie de Clermont-Ferrand.

Gérard BESSON

**Recteur de l'Académie
de Clermont-Ferrand
Chancelier des Universités**

Effectifs élèves du premier et second degré public et privé de l'Académie de Clermont-Ferrand

SOMMAIRE

I - Descriptif des données	p. 5
II - Nombre d'établissements par département	p. 7
III - Récapitulatif des effectifs élèves du premier et du second degré	
1-Total effectifs élèves de l'académie : constat 2004 et prévisions 2005	p. 11
2-Effectifs élèves par département	p. 12
3-Effectifs élèves par niveau d'enseignement	p. 13
4-Part du privé par département : élèves et établissements	p. 14
5-Dix ans d'évolution des effectifs élèves depuis 1994 (hors EREA)	
a-Evolution depuis 1994 des effectifs élèves du 1 ^{er} et 2 nd degré public et privé	p. 15
b-Evolution depuis 1994 des effectifs élèves du 1 ^{er} degré public et privé	p. 16
c-Evolution depuis 1994 des effectifs élèves du 2 nd degré public et privé	p. 18
IV - Effectifs élèves du premier degré	
1-Constat des effectifs élèves du 1 ^{er} degré en 2004-2005	
a-Par département	p. 23
b-Par niveau d'enseignement	p. 24
c-Indicateur du nombre moyen d'élèves par classe (E/C)	p. 25
2-Evolution des effectifs élèves depuis 1994	
a-Public	p. 26
b-Privé	p. 27
c-Public + Privé	p. 28
3-Prévisions des effectifs élèves du 1 ^{er} degré pour 2005-2006	
a-Public	p. 29
b-Privé	p. 30
c-Public + Privé	p. 31

V - Effectifs élèves du second degré

1-Constat des effectifs élèves du second degré en 2004-2005	
a-Par département et par type d'établissement	p. 35
b-Par niveau d'enseignement	p. 36
c-Par taille d'établissement	p. 37
d-Par bassin d'éducation et de formation – Secteur public	p. 38
e-En unité pédagogique d'intégration (UPI)	p. 39
f-En zone d'éducation prioritaire (ZEP – REP) – Secteur public	p. 40
2-Evolution des effectifs élèves depuis 1994	
a-Public	p. 41
b-Privé	p. 42
c-Public + Privé	p. 43
3-Prévisions des effectifs élèves du second degré pour 2005-2006	
a-Académie	p. 45
b-Par département	p. 46
4-Effectifs élèves des EREA	
a-Les effectifs élèves des EREA publics – Année scolaire 2004-2005	p. 50
b-Evolution des effectifs élèves des EREA depuis 1994	p. 51
5-Croisement des effectifs élèves par cycle et par établissement avec EREA	p. 52

ANNEXE

- Effectifs élèves du second degré non pris en compte dans le constat

A- Etablissements privés hors contrat	p. 55
B- Mission Générale d'Insertion : CIPPA-SIO	p. 56
MOREA	p. 57
FCIL4-FCIL5	p. 58
C- Elèves hors statut scolaire en établissement du second degré public	p.59

- Table des sigles	p. 61
--------------------------	-------

- Pour en savoir plus	p. 62
-----------------------------	-------

I - DESCRIPTIF DES DONNEES

Ce document recense les effectifs élèves des établissements du 1^{er} et du 2nd degré public et privé de l'académie de Clermont-Ferrand à la rentrée 2004 validés par le Ministère de l'Education Nationale et fait la synthèse des notes détaillées 5, 6, 8, 9 et 10 déjà publiées.

ORIGINES DES DONNEES :

Premier degré :

Les données transmises au service « études statistiques infocentre » du rectorat par les inspections académiques à partir des informations des directeurs d'école ou des inspecteurs de l'éducation nationale sont issues de l'enquête papier n°19.

L'enseignement spécial comprend les classes d'initiation, d'adaptation et d'intégration scolaire.

Second degré :

Les données sont issues de la Base Elèves Académique alimentée par la remontée du constat de rentrée 2004/2005 (enquêtes 16, 17, 18 gérées par l'application informatique scolarité).

Attention pour cette année les effectifs élèves des EREA ne sont pas pris en compte dans les divers tableaux de ce document mais sont repérés à part (page 50).

* Ne sont pas pris en compte dans les effectifs les élèves suivants :

- les élèves des 4 établissements privés hors contrat (195 élèves) ;
- les élèves relevant des formations MGI (113 élèves) ;
- les élèves hors statut scolaire traditionnel (42 élèves).

Mais ces élèves sont repérés en annexe.

* A noter la prise en compte d'une division hors contrat de 34 élèves implantée dans un établissement privé sous contrat.

* En 2004 le collège de Chazournes d'Aurec en Haute-Loire passe du secteur privé sous-contrat au secteur public et le lycée privé de Chazournes ferme.

* La répartition des effectifs élèves est présentée sous deux formes possibles :

- Soit **par établissement** :
 - Collèges + SEGPA
 - LP + SEP
 - Lycée + SGT + Post-bac (CPGE, BTS...)

- Soit par **cycle d'enseignement**, selon les normes ministérielles :
 - 1^{er} cycle
 - 2nd cycle professionnel
 - 2nd cycle général et technologique
 - SEGPA
 - Post-bac (CPGE, BTS...)

Attention à noter les cas particuliers suivants :

- les 3^{ème} technologiques implantées en établissement en LP relèvent du 1^{er} cycle ;
- les classes de BT (brevet de technicien) implantées en établissement en LP relèvent du 2nd cycle général et technologique ;
- les formations pré-bac implantées en établissement en LP relèvent du post-bac par cycle.

* UPI : Unité Pédagogique d'Intégration, formation du 1^{er} cycle destinée à la scolarisation des élèves du second degré à besoins éducatifs particuliers en collège, SEGPA, LP et lycée.

Notes publiées par l'académie de Clermont-Ferrand par le service études statistiques infocentre

Note interne n° 5, octobre 2004	Evolution des effectifs du 1 ^{er} degré public 2003 à 2004 - Prévisions 2005.
n° 6, octobre 2004	Constat des effectifs d'élèves du public et du privé du 2 nd degré année scolaire 2004/2005.
n° 8, novembre 2004	Projections académiques à 1 an et à 2 ans des effectifs du 2 nd degré public pour 2005 et 2006.
n° 9, novembre 2004	Projections académiques à 1 an et à 2 ans des effectifs du 2 nd degré privé pour 2005 et 2006.
n°10, décembre 2004	Effectifs d'élèves du 1 ^{er} degré privé - Constat 2004 et prévisions 2005.

**II- NOMBRE D'ETABLISSEMENTS 1^{er} et 2nd DEGRE PUBLIC ET PRIVE
PAR DEPARTEMENT
ANNEE SCOLAIRE 2004 - 2005**

		Allier	Cantal	Haute-Loire	Puy-de-Dôme	Académie
1^{er} degré						
Ecoles	Public	376	182	204	542	1 304
	Privé	13	16	67	45	141
Total 1^{er} degré		389	198	271	587	1 445
2nd degré						
Collèges	Public	37	23*	22	60	142
	Privé	8	9	20	26	63
	Total	45	32	42	86	205
Lycées professionnels	Public	5	3	3	14**	25
	Privé	2		3	5	10
	Total	7	3	6	19	35
Lycées	Public	9	4	5	12	30
	Privé	6	3	9	9	27
	Total	15	7	14	21	57
Total 2nd degré		67	42	62	126	297
Total établissements		456	240	333	713	1 742
% du département		26,2	13,8	19,1	40,9	100,0

*23 collèges en comptant le collège de St-Martin Valmeroux annexe du collège de Mauriac

**l'Ecole départementale des Gravouses n'est pas comptabilisée dans les 14 établissements

Au total l'académie compte 1 742 établissements dont 82,9% d'écoles, 11,8% de collèges, 2% de lycées professionnels et 3,3% de lycées. A rajouter 3 EREA.

Le pourcentage du nombre d'établissements, par rapport au total académique, de l'Allier (26,2%), du Cantal (13,8%) et de la Haute-Loire (19,1%) dépasse respectivement celui du nombre d'élèves 24,9%, 10% et 18% à l'inverse du département du Puy-de-Dôme où le pourcentage du nombre d'établissements (40,9%) est inférieur à celui du nombre d'élèves (47,1%).

Ceci indique une moyenne d'élèves par établissement plus forte dans le département du Puy-de-dôme.

III – RECAPITULATIF DES EFFECTIFS ELEVES DU 1^{er} et 2nd DEGRE

1-Total effectifs élèves de l'académie : constat 2004 et prévisions 2005 ...	p. 11
2-Effectifs élèves par département	p. 12
3-Effectifs élèves par niveau d'enseignement	p. 13
4-Part du privé par département : élèves et établissements	p. 14
5-Dix ans d'évolution des effectifs élèves depuis 1994 (hors EREA)	
a-Evolution depuis 1994 des effectifs élèves du 1 ^{er} et 2 nd degré public et privé ...	p. 15
b-Evolution depuis 1994 des effectifs élèves du 1 ^{er} degré public et privé	p. 16
c-Evolution depuis 1994 des effectifs élèves du 2 nd degré public et privé	p. 18

**1- TOTAL EFFECTIFS ELEVES DE L'ACADEMIE DE CLERMONT-FERRAND
CONSTAT 2004/2005 - PREVISIONS 2005/2006**

CONSTAT 2004/2005 (hors EREA)

Constat 2004	1^{er} degré	2nd degré	Total 1^{er} + 2nd degré
Public	101 099	82 166	183 265
Privé	19 737	25 191	44 928
Total public + privé	120 836	107 357	228 193

En 2004, dans l'académie le 1^{er} degré avec 120 836 élèves représente 52,9% d'effectifs totaux élèves et le secteur public avec 183 265 élèves concerne 80,3% des élèves.

PREVISIONS 2005/2006 (hors EREA)

Prévisions 2005	1^{er} degré	2nd degré	Total 1^{er} + 2nd degré
Public Effectifs	101 589	81 094	182 683
2005 - 2004	+ 490 (0,48%)	-1 072 (-1,3%)	-582 (-0,31%)
Privé Effectifs	20 125	24 552	44 677
2005 - 2004	+ 388 (1,97%)	-639 (-2,54%)	-251 (-0,56%)
Total public + privé	121 714	105 646	227 360
Ecart 2005 - 2004	+ 878 (0,73%)	-1 711 (-1,59%)	-833 (-0,37%)

Pour 2005, l'académie gagnerait + 878 élèves dans le 1^{er} degré mais perdrait -1 711 élèves dans le 2nd degré. L'augmentation des effectifs dans le 1^{er} degré et la baisse dans le 2nd degré concernant aussi bien le secteur public que le secteur privé.

**EFFECTIFS ELEVES DE L'ACADEMIE AVEC LES EREA
CONSTAT 2004/2005**

Constat 2004 avec EREA	1^{er} degré	2nd degré	Total 1^{er} + 2nd degré
Public	101 099	82 598	183 697
Privé	19 737	25 191	44 928
Total public + privé	120 836	107 789	228 625

En 2004, l'académie scolarise 432 élèves en EREA dans le second degré public.

2- LES EFFECTIFS ELEVES PAR DEPARTEMENT

ANNEE SCOLAIRE 2004 - 2005

	1 ^{er} degré	2 nd degré	Total 1 ^{er} + 2 nd degré	
PUBLIC				
Allier	27 614	22 933	50 547	27,6%
Cantal	10 128	8 145	18 273	10,0%
Haute-Loire	14 795	10 048	24 843	13,5%
Puy-de-Dôme	48 562	41 040	89 602	48,9%
Total Académie Public	101 099	82 166	183 265	100,0%
PRIVE				
Allier	2 665	3 653	6 318	14,1%
Cantal	1 933	2 549	4 482	10,0%
Haute-Loire	7 956	8 196	16 152	35,9%
Puy-de-Dôme	7 183	10 793	17 976	40,0%
Total Académie Privé	19 737	25 191	44 928	100,0%
PUBLIC + PRIVE				
Allier	30 279	26 586	56 865	24,9%
Cantal	12 061	10 694	22 755	10,0%
Haute-Loire	22 751	18 244	40 995	18,0%
Puy-de-Dôme	55 745	51 833	107 578	47,1%
Total Académie Public+Privé	120 836	107 357	228 193	100,0%

Environ la moitié des élèves (47,1%) sont scolarisés dans le département du Puy-de-Dôme, le quart dans l'Allier (24,9%), 18% en Haute-Loire et 10% dans le Cantal.

3- LES EFFECTIFS ELEVES PAR NIVEAU D'ENSEIGNEMENT

ANNEE SCOLAIRE 2004 - 2005

	PUBLIC	PRIVE	PUBLIC+PRIVE	
1^{er} degré				
Préélémentaire	41 375	7 445	48 820	21,39%
Elémentaire + spécial	59 724	12 292	72 016	31,56%
Total 1^{er} degré	101 099	19 737	120 836	52,95%
2nd degré				
Collèges + SEGPA	45 810	14 021	59 831	26,22%
LP + SEP	11 150	2 830	13 980	6,13%
Lycées + SGT	25 206	8 340	33 546	14,70%
Total 2nd degré	82 166	25 191	107 357	47,05%
Total 1^{er} + 2nd degré	183 265	44 928	228 193	100,00%

Le 1^{er} degré (52,95%) concerne un peu plus de la moitié des élèves avec 21,39% en préélémentaire et 31,56% en élémentaire et le 2nd degré un peu moins de la moitié (47,05%) avec 26,22% en collèges, 6,13% en lycées professionnels et 14,70% en lycées.

4- PART DU PRIVE PAR DEPARTEMENT
ANNEE SCOLAIRE 2004 - 2005

Part du privé élèves	Allier	Cantal	Haute-Loire	Puy-de-Dôme	Moyenne académique
1^{er} degré	8,67%	16,03%	34,97%	12,89%	16,33%
2nd degré					
Collèges + SEGPA	12,85%	23,31%	44,52%	20,94%	23,43%
LP + SEP	14,40%	25,54%	41,16%	16,05%	20,24%
Lycées + SGT	15,06%	24,02%	47,10%	22,57%	24,86%
Total 2nd degré	13,74%	23,84%	44,92%	20,82%	23,46%
Part du privé élèves 1^{er} et 2nd degré	11,11%	19,70%	39,40%	16,71%	19,69%

Pour les élèves de l'Académie la part du privé représente en moyenne 19,7% avec des différences fortes départementales de 11,11% dans l'Allier à 39,4% en Haute-Loire.

Part du privé établissements	Allier	Cantal	Haute-Loire	Puy-de-Dôme	Moyenne académique
1^{er} degré	3,3%	8,1%	24,7%	7,7%	9,8%
2nd degré					
Collèges	17,8%	28,1%	47,6%	30,2%	30,7%
LP	28,6%		50,0%	26,3%	28,6%
Lycées	40,0%	42,9%	64,3%	42,9%	47,4%
Total 2nd degré	23,9%	28,6%	51,6%	31,7%	33,7%
Part du privé établissements 1^{er} et 2nd degré	6,4%	11,7%	29,7%	11,9%	13,8%

Pour les établissements de l'Académie la part du privé représente en moyenne 13,8% avec des différences départementales de 6,4% dans l'Allier à 29,7% en Haute-Loire.

La comparaison des 2 tableaux montre dans le 1^{er} degré public par rapport au privé plus d'établissements (90,2%) que d'élèves (83,67%), c'est à dire une moyenne d'élèves par établissement plus faible avec plus d'établissement. On repère là l'effet du service public en zone rurale.

5- DIX ANS D'EVOLUTION DES EFFECTIFS ELEVES DEPUIS 1994 (hors EREA)

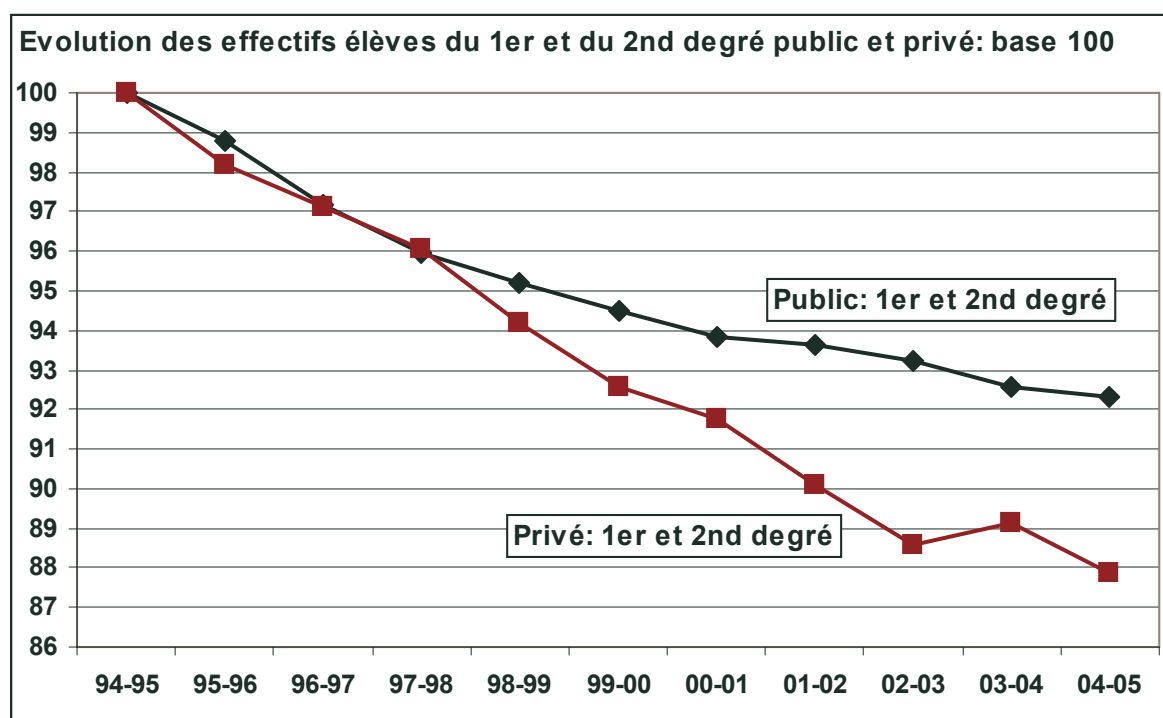
5-a- Evolution depuis 1994 des effectifs élèves du 1^{er} degré et du 2nd degré public et privé, scolarisés dans les écoles, collèges, lycées et lycées professionnels

A la rentrée scolaire 1994-1995, l'Académie, secteur public et secteur privé, comptabilisait 249 625 élèves et à la rentrée 2004-2005 elle en comptabilise 228 193. On constate en 10 ans une baisse totale de - 21 432 élèves soit en moyenne annuelle une perte d' environ 2 100 élèves. En pourcentage la perte en 10 ans atteint -8,6% des effectifs soit en moyenne -0,8% par an.

Plusieurs raisons peuvent expliquer l'origine de cette baisse.

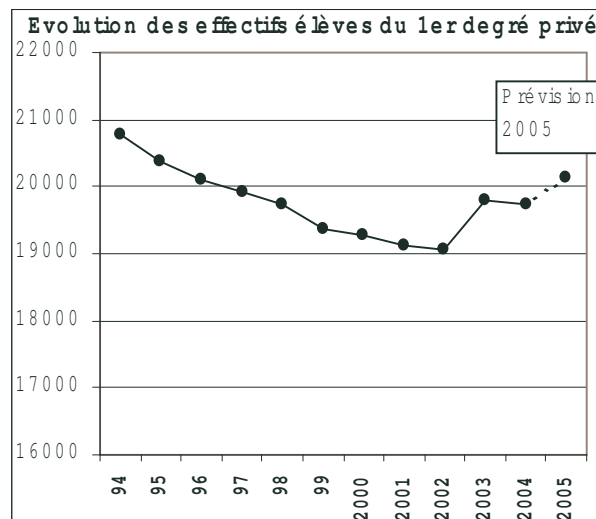
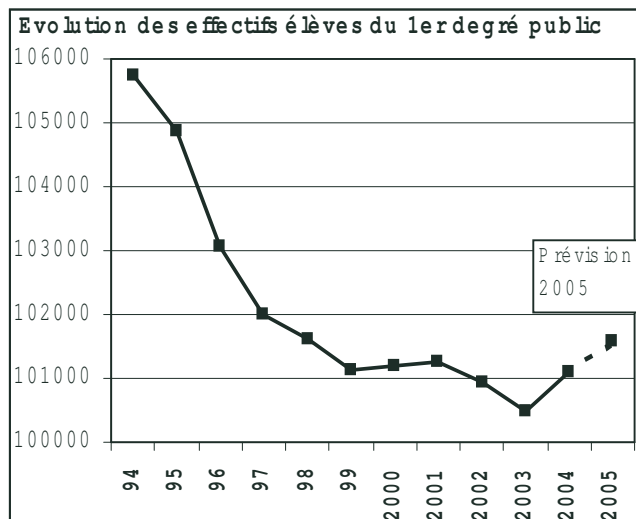
1. La baisse démographique joue un rôle important dans la diminution des effectifs. Entre 1990 et 1999 la région Auvergne a perdu 12 336 habitants . Mais il est à noter que de 1999 à 2002 la population en Auvergne repart à la hausse avec + 3 794 habitants. Cet effet de hausse de population en partie liée aux naissances commence à se faire sentir en primaire.
2. Peu de flux migratoires entrants en Auvergne.
3. L'intérêt grandissant pour l'apprentissage et l'enseignement agricole. Entre 1996 et 1999 les effectifs des CFA ont progressé de 4,6 % et de l'enseignement agricole de 6,5 %.

Il est à noter que les baisses d'effectifs sont enregistrées aussi bien par le secteur public que privé, avec une baisse moindre pour le public de 7,7% en 10 ans et plus forte pour le privé de 12,1%



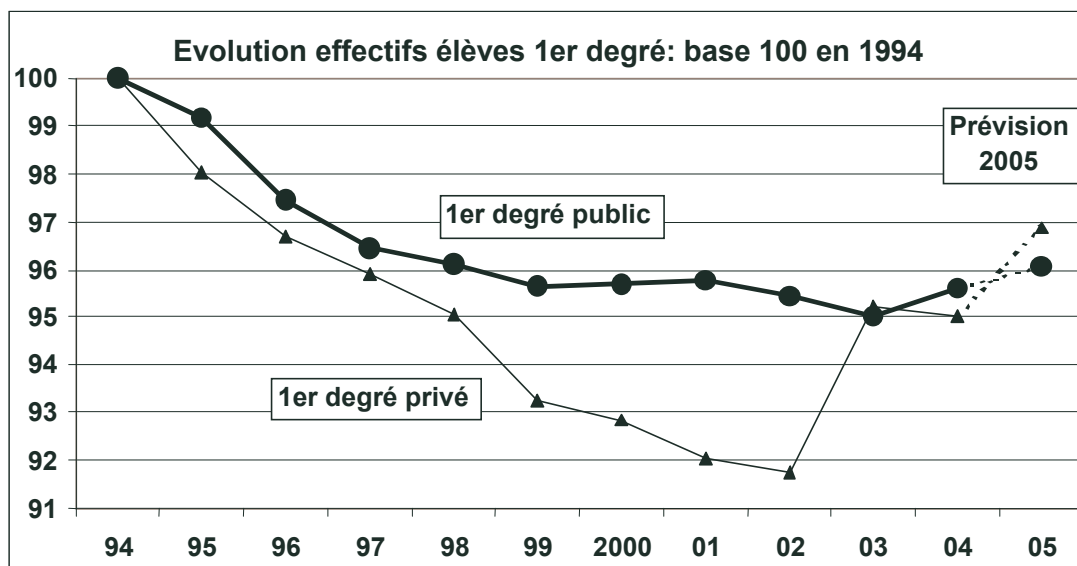
5-b- Evolution depuis 1994 des effectifs élèves dans le 1^{er} degré public et privé

En 1994 le 1^{er} degré public et privé comptabilisait 126 522 élèves et à la rentrée 2004 en comptabilise 120 836 soit en 10 ans une baisse de 5 686 élèves (-4,5%). Mais depuis 2002 s'amorce une inversion de tendance avec remontée des effectifs élèves avec + 832 élèves en 2 ans.



Depuis 1994 le 1^{er} degré public diminue de 105 746 élèves à 101 099 (- 4,4 %) en 2004 et le 1^{er} degré privé de 20 776 élèves à 19 737 élèves (-5,0 %).

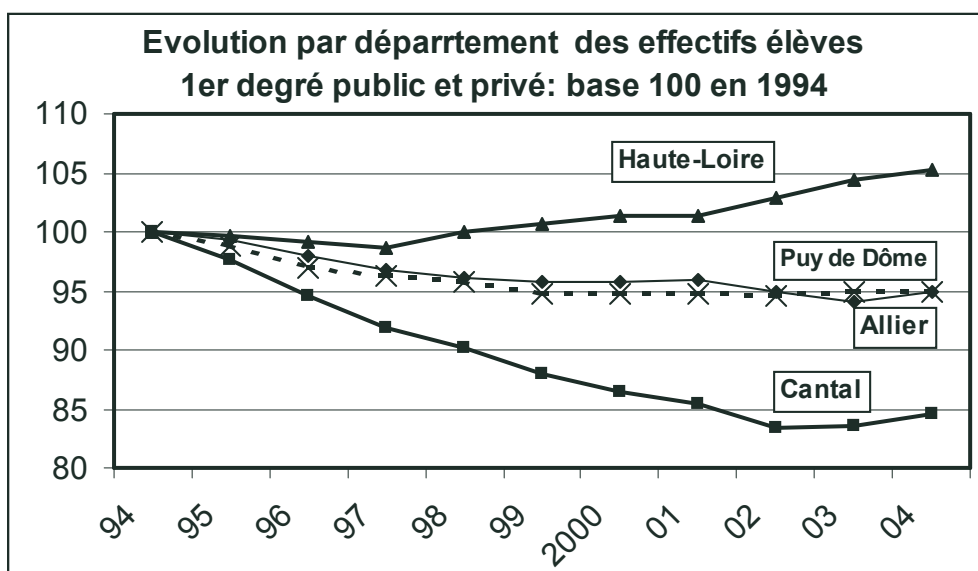
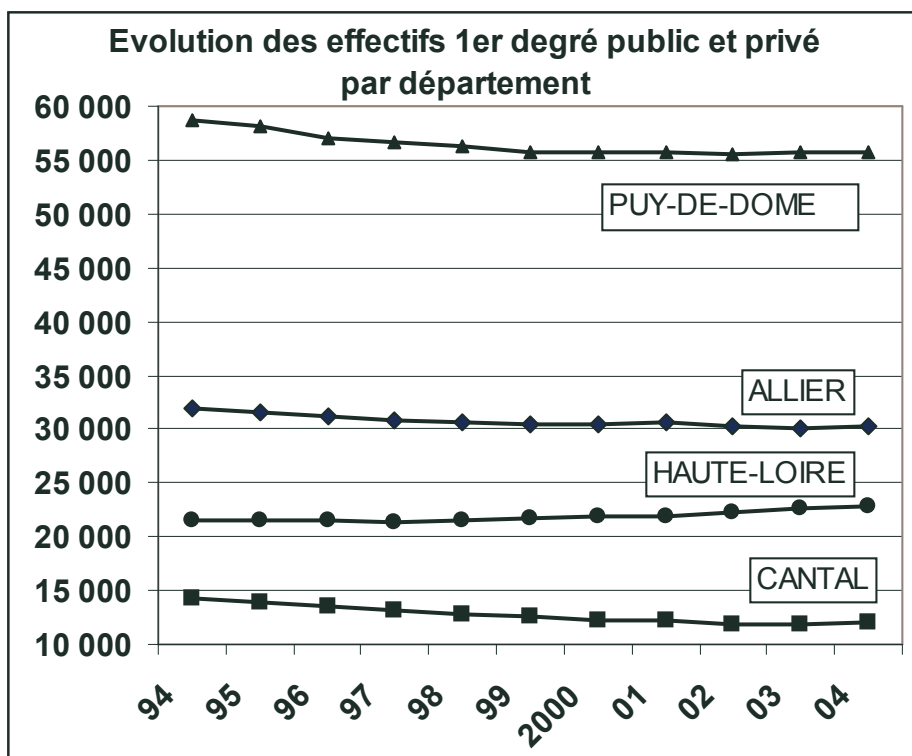
Le schéma suivant détaille l'évolution annuelle en pourcentage en partant d'une base 100 en 1994 aussi bien pour le public que pour le privé.



Pour le secteur public le minimum des effectifs est atteint en 2003 avec 100 493 élèves et la remontée commence en 2004 et pour le secteur privé le minimum est atteint un an avant en 2002 avec 12 004 élèves. L'inversion de tendance pour le privé est forte entre 2002 et 2003 avec une hausse de + 718 élèves. La situation du printemps 2003 pourrait expliquer pour partie cette hausse.

Les prévisions pour 2005 poursuivent la tendance à la hausse des effectifs.

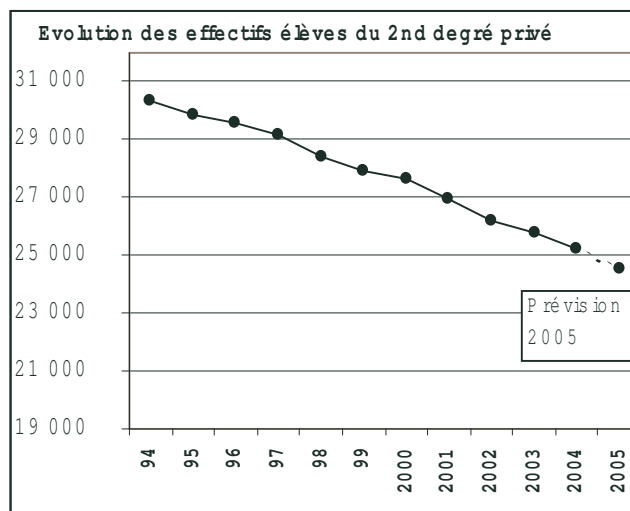
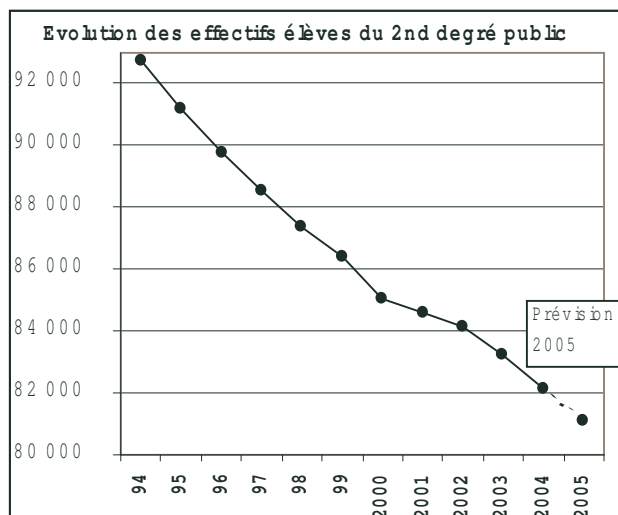
Par département : le département de la Haute-Loire est le seul à s'inscrire annuellement en hausse depuis 1998.



A noter une légère augmentation depuis 2002 dans le département du Cantal.

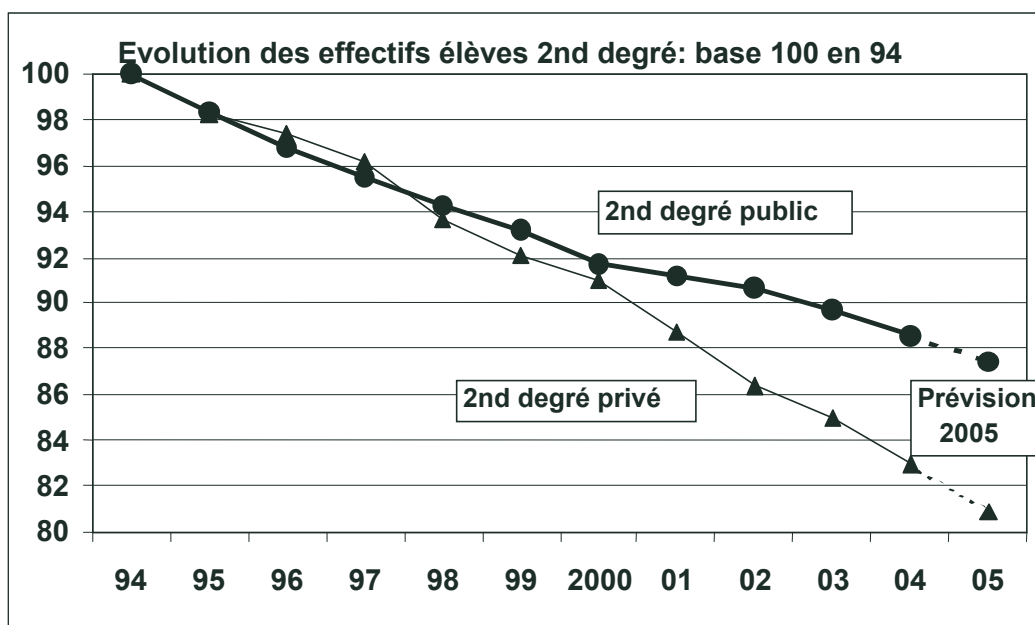
5-c- Evolution depuis 1994 des effectifs élèves dans le 2nd degré public et privé

En 1994 le 2nd degré public et privé comptabilisait 123 103 élèves et à la rentrée 2004 il en comptabilise 107 357 soit en 10 ans une baisse de 15 746 élèves (-12,8%) soit en moyenne annuelle une perte de 1 500 élèves environ



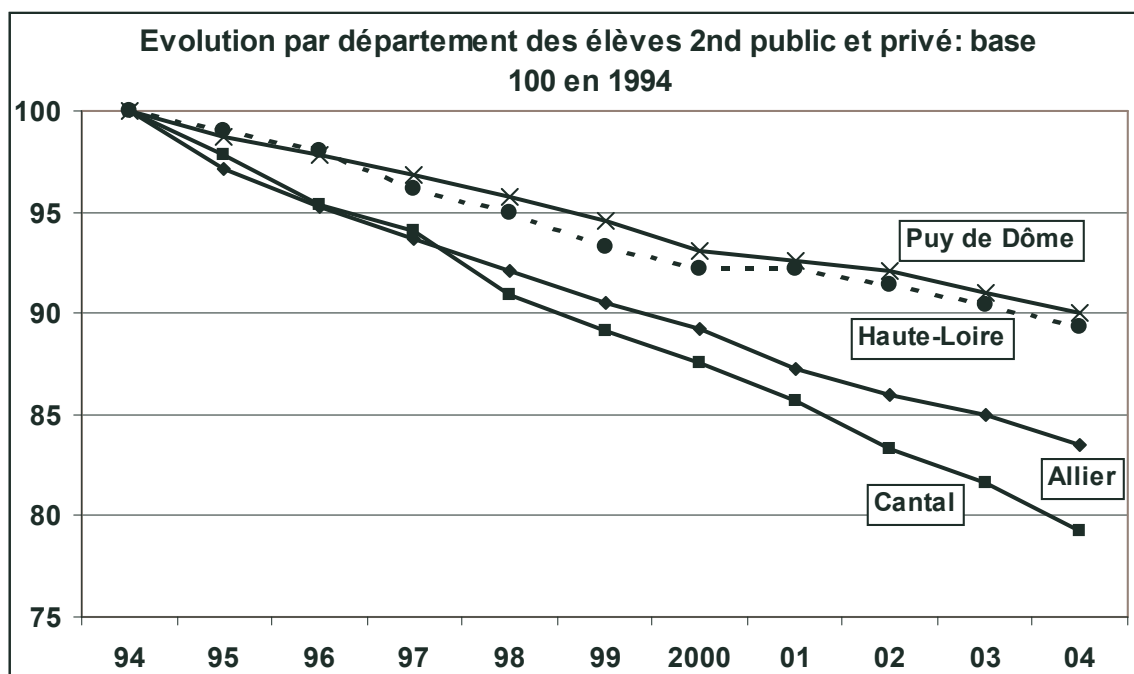
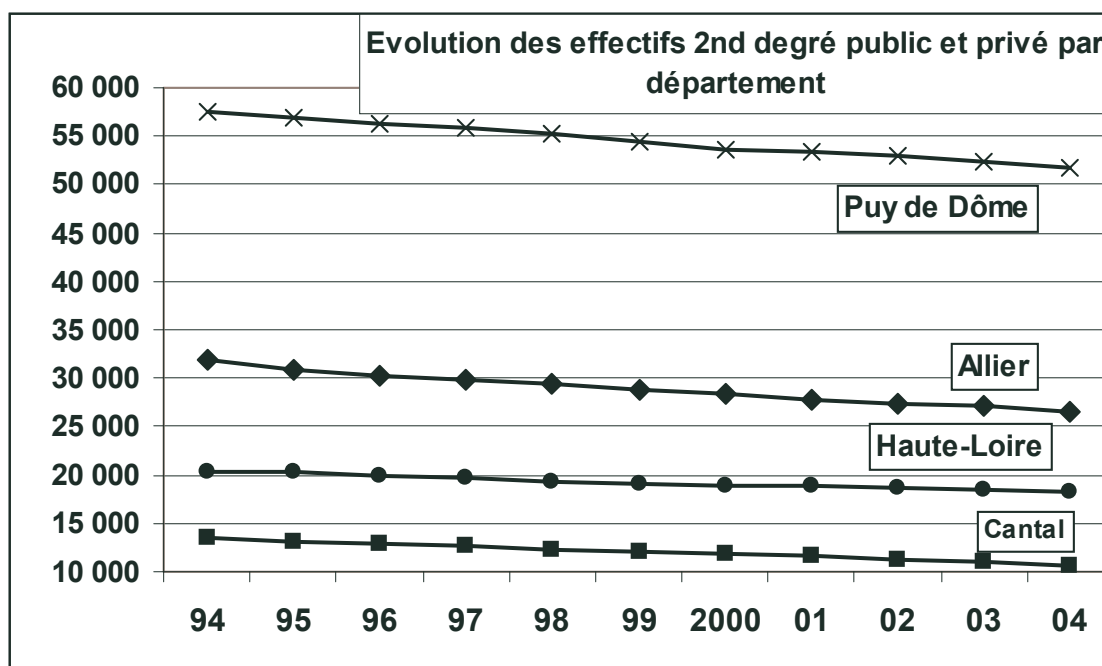
Depuis 1994 le 2nd degré public diminue de 92 753 élèves à 82 166 élèves (-11,4%) et le privé de 30 350 élèves à 25 191 élèves (-17%).

Le schéma suivant détaille l'évolution annuelle en pourcentage à partir d'une base 100 en 1994 pour le 2nd degré public et privé. Les prévisions pour 2005 apparaissent en pointillé.



La baisse des élèves est continue car l'effet démographique de jeunes enfants en primaire n'est pas encore sensible.

Par département : La baisse des effectifs concerne tous les départements dans le 2nd degré public et privé.



En pourcentage la baisse est plus forte dans le département du Cantal.

IV – EFFECTIFS ELEVES DU PREMIER DEGRE

1-Constat des effectifs élèves du 1^{er} degré en 2004-2005

a-Par département	p. 23
b-Par niveau d'enseignement	p. 24
c-Indicateur nombre moyen d'élèves par classe (E/C)	p. 25

2-Evolution des effectifs élèves depuis 1994

a-Public	p. 26
b-Privé	p. 27
c-Public + Privé	p. 28

3-Prévisions des effectifs élèves du 1^{er} degré pour 2005-2006

a-Public	p. 29
b-Privé	p. 30
c-Public + Privé	p. 31

1-a- LES EFFECTIFS ELEVES DU PREMIER DEGRE PAR DEPARTEMENT

ANNEE SCOLAIRE 2004 - 2005

	Préélémentaire	Elémentaire + spécial	TOTAL	
PUBLIC				
Allier	11 101	16 513	27 614	27,3%
Cantal	4 178	5 950	10 128	10,0%
Haute-Loire	6 445	8 350	14 795	14,6%
Puy-de-Dôme	19 651	28 911	48 562	48,1%
1^{er} degré Public	41 375	59 724	101 099	100,0%
PRIVE				
Allier	901	1 764	2 665	13,5%
Cantal	757	1 176	1 933	9,8%
Haute-Loire	3 207	4 749	7 956	40,3%
Puy-de-Dôme	2 580	4 603	7 183	36,4%
1^{er} degré Privé	7 445	12 292	19 737	100,0%
PUBLIC + PRIVE				
Allier	12 002	18 277	30 279	25,1%
Cantal	4 935	7 126	12 061	10,0%
Haute-Loire	9 652	13 099	22 751	18,8%
Puy-de-Dôme	22 231	33 514	55 745	46,1%
Total Académie 1^{er} degré Public+Privé	48 820	72 016	120 836	100,0%

Dans le 1^{er} degré :

- le préélémentaire avec 48 820 élèves représente 40% des effectifs du 1er degré.
- le public représente 84,8% des effectifs en préélémentaire et 82,9% en élémentaire.
- dans l'Académie, le département du Cantal avec 12 061 élèves a le moins d'élèves (10%) et le Puy-de-Dôme avec 55 745 élèves le plus (46,1%).

1-b- LES EFFECTIFS ELEVES DU PREMIER DEGRE PAR NIVEAU D'ENSEIGNEMENT
ANNEE SCOLAIRE 2004 - 2005

	Allier	Cantal	Haute-Loire	Puy-De-Dôme	Académie	
PUBLIC						
Préélémentaire	11 101	4 178	6 445	19 651	41 375	40,9%
Elémentaire						
CP	3 401	1 243	1 639	6 073	12 356	12,2%
CE1	3 410	1 220	1 686	5 872	12 188	12,1%
CE2	3 227	1 160	1 734	5 675	11 796	11,7%
CM1	3 105	1 174	1 603	5 405	11 287	11,2%
CM2	3 052	1 034	1 541	5 316	10 943	10,8%
Total Elémentaire	16 195	5 831	8 203	28 341	58 570	58,0%
Spécial	318	119	147	570	1 154	1,1%
Total 1^{er} degré Public	27 614	10 128	14 795	48 562	101 099	100,0%
PRIVE						
Préélémentaire	901	757	3 207	2 580	7 445	37,7%
Elémentaire						
CP	329	222	968	887	2 406	12,2%
CE1	306	214	964	876	2 360	12,0%
CE2	370	247	973	906	2 496	12,6%
CM1	363	234	909	930	2 436	12,3%
CM2	385	246	921	953	2 505	12,7%
Total Elémentaire	1 753	1 163	4 735	4 552	12 203	61,8%
Spécial	11	13	14	51	89	0,5%
Total 1^{er} degré Privé	2 665	1 933	7 956	7 183	19 737	100,0%
PUBLIC + PRIVE						
Préélémentaire	12 002	4 935	9 652	22 231	48 820	40,4%
Elémentaire						
CP	3 730	1 465	2 607	6 960	14 762	12,2%
CE1	3 716	1 434	2 650	6 748	14 548	12,0%
CE2	3 597	1 407	2 707	6 581	14 292	11,8%
CM1	3 468	1 408	2 512	6 335	13 723	11,4%
CM2	3 437	1 280	2 462	6 269	13 448	11,1%
Total Elémentaire	17 948	6 994	12 938	32 893	70 773	58,5%
Spécial	329	132	161	621	1 243	1,10%
Total 1^{er} degré Public+Privé	30 279	12 061	22 751	55 745	120 836	100,0%

A noter dans l'Académie environ 14 000 élèves par niveau dans l'élémentaire.

1-c- NOMBRE MOYEN D'ELEVES PAR CLASSE (E/C)
ANNEE SCOLAIRE 2004 - 2005

Public	Allier	Cantal	Haute-Loire	Puy-De-Dôme	Académie
Préélémentaire	23,8	22,1	27,6	26,4	25,3
Elémentaire	19,8	15	18,3	20,3	19,2
Spécial	10,1	9,9	9,8	4,7	6,4
1^{er} degré Public	21	17,2	21,2	21,5	20,8

Privé	Allier	Cantal	Haute-Loire	Puy-De-Dôme	Académie
Préélémentaire	27,3	29,1	28,4	25,5	27,3
Elémentaire	22,2	17,4	19,7	21,5	20,4
Spécial	11	13	7	12,8	11,1
1^{er} degré Privé	23,6	20,6	22,4	22,7	22,5

Public + Privé	Allier	Cantal	Haute-Loire	Puy-De-Dôme	Académie
Préélémentaire	24,1	23	27,9	26,3	25,6
Elémentaire	20	15,3	18,8	20,4	19,4
Spécial	10,1	10,2	9,5	5	6,6
1^{er} degré Public + Privé	21,2	17,6	21,6	21,6	21

Données communiquées par les Inspections Académiques.

A noter en 2004 dans le 1^{er} degré :

- une densité moyenne d'élèves par classe plus faible dans le public 20,8 que dans le privé 22,5 pour l'Académie, reflétant à nouveau le rôle de service public de l'éducation nationale couvrant le territoire des zones rurales.
- une densité moyenne d'élèves par classe plus faible dans le Cantal 17,6 que dans le Puy-de-Dôme et la Haute-Loire (21,6).

2-a- EVOLUTION DES EFFECTIFS ELEVES DU PREMIER DEGRE PUBLIC DEPUIS 1994

Constat 1994-1995 (1)	Constat 1998-1999 (2)	Constat 1999-2000 (3)	Constat 2000-2001 (4)	Constat 2001-2002 (5)	Constat 2002-2003 (6)	Constat 2003-2004 (7)	Constat 2004-2005 (8)	Ecart sur 10 ans (8) - (1)
-----------------------------	-----------------------------	-----------------------------	-----------------------------	-----------------------------	-----------------------------	-----------------------------	-----------------------------	----------------------------------

Académie Public

Préélémentaire	41 302	39 085	39 651	40 304	40 663	40 796	41 070	41 375	73
Elémentaire+spécial	64 444	62 528	61 481	60 896	60 611	60 141	59 423	59 724	-4 720
Total	105 746	101 613	101 132	101 200	101 274	100 937	100 493	101 099	-4 647

Allier

Préélémentaire	11 291	10 715	10 946	11 035	11 138	11 082	11 111	11 101	-190
Elémentaire+spécial	17 582	17 224	16 970	16 864	16 807	16 563	16 228	16 513	-1 069
Total	28 873	27 939	27 916	27 899	27 945	27 645	27 339	27 614	-1 259

Cantal

Préélémentaire	4 650	4 166	4 204	4 225	4 244	4 103	4 131	4 178	-472
Elémentaire+spécial	7 117	6 672	6 378	6 195	6 054	5 956	5 882	5 950	-1 167
Total	11 767	10 838	10 582	10 420	10 298	10 059	10 013	10 128	-1 639

Haute-Loire

Préélémentaire	5 905	5 811	5 937	6 069	6 037	6 167	6 279	6 445	540
Elémentaire+spécial	8 086	8 009	8 098	8 138	8 208	8 367	8 363	8 350	264
Total	13 991	13 820	14 035	14 207	14 245	14 534	14 642	14 795	804

Puy-de-Dôme

Préélémentaire	19 456	18 393	18 564	18 975	19 244	19 444	19 549	19 651	195
Elémentaire+spécial	31 659	30 623	30 035	29 699	29 542	29 255	28 950	28 911	-2 748
Total	51 115	49 016	48 599	48 674	48 786	48 699	48 499	48 562	-2 553

En 10 ans, depuis 1994 le 1^{er} degré Public perd -4 647 élèves (voir schéma page 16). Les départements perdent des effectifs sauf la Haute-Loire qui augmente de +804 élèves.

Cependant l'année 2004 enregistre une augmentation forte de + 606 élèves par rapport à l'année 2003, faisant suite à une longue série de baisse. Cette inversion de tendance durera-t-elle?

2-b- EVOLUTION DES EFFECTIFS ELEVES DU PREMIER DEGRE PRIVE DEPUIS 1994

Constat 1994-1995 (1)	Constat 1998-1999 (2)	Constat 1999-2000 (3)	Constat 2000-2001 (4)	Constat 2001-2002 (5)	Constat 2002-2003 (6)	Constat 2003-2004 (7)	Constat 2004-2005 (8)	Ecart sur 10 ans (8) - (1)
-----------------------------	-----------------------------	-----------------------------	-----------------------------	-----------------------------	-----------------------------	-----------------------------	-----------------------------	----------------------------------

Académie Privé

Préélémentaire	7 278	6 842	7 030	7 113	7 189	7 221	7 600	7 445	167
Elémentaire+spécial	13 498	12 906	12 348	12 175	11 932	11 846	12 185	12 292	-1 206
Total	20 776	19 748	19 378	19 288	19 121	19 067	19 785	19 737	-1 039

Allier

Préélémentaire	953	828	830	854	875	850	912	901	-52
Elémentaire+spécial	2 051	1 856	1 766	1 780	1 751	1 746	1 744	1 764	-287
Total	3 004	2 684	2 596	2 634	2 626	2 596	2 656	2 665	-339

Cantal

Préélémentaire	797	631	660	645	670	671	716	757	-40
Elémentaire+spécial	1 691	1 384	1 308	1 249	1 215	1 164	1 189	1 176	-515
Total	2 488	2 015	1 968	1 894	1 885	1 835	1 905	1 933	-555

Haute-Loire

Préélémentaire	2 947	3 043	3 129	3 167	3 147	3 182	3 303	3 207	260
Elémentaire+spécial	4 678	4 750	4 592	4 545	4 537	4 544	4 650	4 749	71
Total	7 625	7 793	7 721	7 712	7 684	7 726	7 953	7 956	331

Puy-de-Dôme

Préélémentaire	2 581	2 340	2 411	2 447	2 497	2 518	2 669	2 580	-1
Elémentaire+spécial	5 078	4 916	4 682	4 601	4 429	4 392	4 602	4 603	-475
Total	7 659	7 256	7 093	7 048	6 926	6 910	7 271	7 183	-476

En 10 ans, depuis 1994 le 1^{er} degré Privé perd -1 039 élèves (voir schéma page 16). Les départements perdent des effectifs sauf la Haute-Loire qui augmente de +331 élèves.

L'année 2004 présente une faible baisse de -48 élèves par rapport à l'année 2003 qui avait enregistré une forte remontée de +718 élèves.

2-c- EVOLUTION DES EFFECTIFS ELEVES DU PREMIER DEGRE PUBLIC + PRIVE DEPUIS 1994

Constat 1994-1995 (1)	Constat 1998-1999 (2)	Constat 1999-2000 (3)	Constat 2000-2001 (4)	Constat 2001-2002 (5)	Constat 2002-2003 (6)	Constat 2003-2004 (7)	Constat 2004-2005 (8)	Ecart sur 10 ans (8) - (1)
-----------------------------	-----------------------------	-----------------------------	-----------------------------	-----------------------------	-----------------------------	-----------------------------	-----------------------------	----------------------------------

Préélémentaire	48 580	45 927	46 681	47 417	48 017	48 670	48 820	240
Elémentaire+spécial	77 942	75 434	73 829	73 071	71 987	71 608	72 016	-5 926
Total	126 522	121 361	120 510	120 488	120 004	120 278	120 836	-5 686

Allier

Préélémentaire	12 244	11 543	11 776	11 889	12 013	12 023	12 002	-242
Elémentaire+spécial	19 633	19 080	18 736	18 644	18 309	17 972	18 277	-1 356
Total	31 877	30 623	30 512	30 533	30 241	29 995	30 279	-1 598

Cantal

Préélémentaire	5 447	4 797	4 864	4 870	4 914	4 847	4 935	-512
Elémentaire+spécial	8 808	8 056	7 686	7 444	7 269	7 071	7 126	-1 682
Total	14 255	12 853	12 550	12 314	12 183	11 918	12 061	-2 194

Haute-Loire

Préélémentaire	8 852	8 854	9 066	9 236	9 349	9 582	9 652	800
Elémentaire+spécial	12 764	12 759	12 690	12 683	12 911	13 013	13 099	335
Total	21 616	21 613	21 756	21 919	22 260	22 595	22 751	1 135

Puy-de-Dôme

Préélémentaire	22 037	20 733	20 975	21 422	21 741	22 218	22 231	194
Elémentaire+spécial	36 737	35 539	34 717	34 300	33 971	33 552	33 514	-3 223
Total	58 774	56 272	55 692	55 722	55 712	55 770	55 745	-3 029

En 10 ans, depuis 1994 le 1^{er} degré perd -5 686 élèves (voir schéma page 16). Les départements perdent des effectifs sauf la Haute-Loire qui augmente de +1 135 élèves.

En 2004 l'ensemble des effectifs élèves du 1^{er} degré de l'Académie augmente de + 558 élèves.

**3-a- LES EFFECTIFS ELEVES DU PREMIER DEGRE PUBLIC
CONSTAT 2004-2005 ET PREVISIONS 2005-2006**

Constat 2004-2005	Prévisions 2005-2006	Ecart 2005-2004	
		Brut	en %

Académie Public

Préélémentaire	41 375	41 531	156	0,38
Elémentaire+spécial	59 724	60 058	334	0,56
Total	101 099	101 589	490	0,48

Allier

Préélémentaire	11 101	11 100	-1	-0,01
Elémentaire+spécial	16 513	16 581	68	0,41
Total	27 614	27 681	67	0,24

Cantal

Préélémentaire	4 178	4 285	107	2,56
Elémentaire+spécial	5 950	5 963	13	0,22
Total	10 128	10 248	120	1,18

Haute-Loire

Préélémentaire	6 445	6 483	38	0,59
Elémentaire+spécial	8 350	8 491	141	1,69
Total	14 795	14 974	179	1,21

Puy-de-Dôme

Préélémentaire	19 651	19 663	12	0,06
Elémentaire+spécial	28 911	29 023	112	0,39
Total	48 562	48 686	124	0,26

Pour 2005 la prévision d'une augmentation de 490 élèves (+ 0,48%) des élèves du 1^{er} degré public dans l'Académie concerne tous les départements : + 67 dans l'Allier, + 120 dans le Cantal, + 179 dans la Haute-Loire, + 124 dans le Puy-de-Dôme.

**3-b- LES EFFECTIFS ELEVES DU PREMIER DEGRE PRIVE
CONSTAT 2004-2005 ET PREVISIONS 2005-2006**

Constat 2004-2005	Prévisions 2005-2006	Ecart 2005-2004	
		Brut	en %

Académie Privé

Préélémentaire	7 445	7 486	41	0,55
Elémentaire+spécial	12 292	12 639	347	2,82
Total	19 737	20 125	388	1,97

Allier

Préélémentaire	901	907	6	0,67
Elémentaire+spécial	1 764	1 782	18	1,02
Total	2 665	2 689	24	0,90

Cantal

Préélémentaire	757	784	27	3,57
Elémentaire+spécial	1 176	1 190	14	1,19
Total	1 933	1 974	41	2,12

Haute-Loire

Préélémentaire	3 207	3 213	6	0,19
Elémentaire+spécial	4 749	4 906	157	3,31
Total	7 956	8 119	163	2,05

Puy-de-Dôme

Préélémentaire	2 580	2 582	2	0,08
Elémentaire+spécial	4 603	4 761	158	3,43
Total	7 183	7 343	160	2,23

Pour 2005 la prévision également d'une augmentation des élèves du privé de + 388 élèves est un peu plus forte en pourcentage (1,97%) que celle pour le public et ce pour chaque département.

3-c- LES EFFECTIFS ELEVES DU PREMIER DEGRE PUBLIC + PRIVE CONSTAT 2004-2005 ET PREVISIONS 2005-2006

Constat 2004-2005	Prévisions 2005-2006	Ecart 2005-2004	
		Brut	en %

Académie Public+Privé

Préélémentaire	48 820	49 017	197	0,40
Elémentaire+spécial	72 016	72 697	681	0,95
Total	120 836	121 714	878	0,73

Allier

Préélémentaire	12 002	12 007	5	0,04
Elémentaire+spécial	18 277	18 363	86	0,47
Total	30 279	30 370	91	0,30

Cantal

Préélémentaire	4 935	5 069	134	2,72
Elémentaire+spécial	7 126	7 153	27	0,38
Total	12 061	12 222	161	1,33

Haute-Loire

Préélémentaire	9 652	9 696	44	0,46
Elémentaire+spécial	13 099	13 397	298	2,27
Total	22 751	23 093	342	1,50

Puy-de-Dôme

Préélémentaire	22 231	22 245	14	0,06
Elémentaire+spécial	33 514	33 784	270	0,81
Total	55 745	56 029	284	0,51

Pour 2005 la prévision dans l'Académie d'une augmentation totale de + 878 élèves (0,73%) des effectifs élèves du 1^{er} degré public+privé poursuit l'augmentation enregistrée en 2004 de + 558 élèves. Cette augmentation d'effectifs est à mettre en regard avec l'augmentation de la population des élèves en région Auvergne.

V – EFFECTIFS ELEVES DU SECOND DEGRE

1-Constat des effectifs élèves du 2nd degré en 2004-2005

a-Par département et par type d'établissement	p. 35
b-Par niveau d'enseignement	p. 36
c-Par taille d'établissement	p. 37
d-Par bassin d'éducation et de formation – Secteur public	p. 38
e-En unité pédagogique d'intégration (UPI)	p. 39
f-En zone d'éducation prioritaire (REP – ZEP) – Secteur public	p. 40

2-Evolution des effectifs élèves depuis 1994

a-Public	p. 41
b-Privé	p. 42
c-Public + Privé	p. 43

3-Prévisions des effectifs élèves du second degré pour 2005-2006

a-Académie	p. 45
b-Par département	p. 46

4-Effectifs élèves des EREA

a-Les effectifs élèves des EREA publics - Année scolaire 2004-2005 ...	p. 50
b-Evolution des effectifs élèves des EREA depuis 1994	p. 51

5-Croisement des effectifs élèves par cycle et par établissement .. p. 52 (Collège, LP, Lycée, EREA)

**1-a- LES EFFECTIFS ELEVES DU SECOND DEGRE
PAR DEPARTEMENT ET PAR TYPE D'ETABLISSEMENT
ANNEE SCOLAIRE 2004 - 2005**

	COLLEGES	LP	LYCEES	TOTAL	
PUBLIC					
Allier	12 935	3 084	6 914	22 933	27,9%
Cantal	4 642	1 131	2 372	8 145	9,9%
Haute-Loire	5 997	1 175	2 876	10 048	12,2%
Puy-de-Dôme	22 236	5 760	13 044	41 040	50,0%
2nd degré Public	45 810	11 150	25 206	82 166	100,0%
PRIVE					
Allier	1 908	519	1 226	3 653	14,5%
Cantal	1 411	388	750	2 549	10,1%
Haute-Loire	4 813	822	2 561	8 196	32,5%
Puy-de-Dôme	5 889	1 101	3 803	10 793	42,9%
2nd degré Privé	14 021	2 830	8 340	25 191	100,0%
PUBLIC + PRIVE					
Allier	14 843	3 603	8 140	26 586	24,7%
Cantal	6 053	1 519	3 122	10 694	10,0%
Haute-Loire	10 810	1 997	5 437	18 244	17,0%
Puy-de-Dôme	28 125	6 861	16 847	51 833	48,3%
Total Académie 2nd degré Public+Privé	59 831	13 980	33 546	107 357	100,0%

Dans le 2nd degré :

- les effectifs en collèges représentent 55,7%, en lycées professionnels 13% et 31,2% en lycées
- le département du Puy-de-Dôme représente 48,3% avec 51 833 élèves, l'Allier 24,7% avec 26 586 élèves, la Haute-Loire 17% avec 18 244 élèves et le Cantal 10% avec 10 694 élèves.

**1-b-LES EFFECTIFS ELEVES DU SECOND DEGRE PAR NIVEAU D'ENSEIGNEMENT
ANNEE SCOLAIRE 2004 - 2005**

Collèges	6EME	5EME G	4EME G	3EME G	3EME INS	Total	SEGPA	UPI	Total collège
PUBLIC	10 942	11 057	11 520	10 192	206	43 917	1 669	224	45 810
PRIVE	3 377	3 293	3 730	3 399	92	13 891	89	41	14 021
Total	14 319	14 350	15 250	13 591	298	57 808	1 758	265	59 831

LP	3E TEC	CAP1	1CAP2	2CAP2	BEP1	2nd PRO	TER BEP	1ère PRO	Ter PRO	1BPR3	2BPR3	3BPR3	1ADBT	TBT	M.C.	PREBAC	UPI	Total LP
PUBLIC	657	92	412	340	18	3 173	3 000	1 508	1 391	98	101	11	16	15	212	67	39	11 150
PRIVE	178		211	198		675	668	320	353	84	108				35			2 830
Total	835	92	623	538	18	3 848	3 668	1 828	1 744	182	209	11	16	15	247	67	39	13 980

Lycées	2NDE	1ERE	TERM	Total	Prép.Conc	CL.M.NIV.	CPGE1	CPGE2	DECF	1STS1	1STS2	2STS2	DCESF	DPECF	Total Sup.	UPI	Total lycée
PUBLIC	7 280	6 625	6 922	20 827	110	40	520	494	76		1 625	1 449	27	30	4 371	8	25 206
PRIVE	2 298	2 283	2 240	6 821	79	38	88	60	48	16	599	563		28	1 519		8 340
Total	9 578	8 908	9 162	27 648	189	78	608	554	124	16	2 224	2 012	27	58	5 890	8	33 546

- En collèges à noter la part de 2,9% (1 758 élèves) en SEGPA et 265 élèves en UPI.
- En L.P à noter 1 253 élèves (9%) en CAP, 7 534 élèves (54%) en BEP et 3 974 élèves (28%) en BAC PRO, et 39 élèves en UPI.
- En lycées à noter 1 162 élèves (3,5%) en classes préparatoires aux grandes écoles et 4 252 élèves (12,7%) en BTS et 8 élèves en UPI.

**1-c-LES EFFECTIFS ELEVES PAR TAILLE D' ETABLISSEMENT
DANS LE SECOND DEGRE
ANNEE SCOLAIRE 2004-2005**

Secteur	Type	Taille établissement (élèves)	Nombre d'établissements	Total élèves		
P U B L I C	Collèges	Moins de 100	17	1 204	2,6%	
		De 100 à 300	59	11 035	24,1%	
		De 301 à 600	52	23 716	51,8%	
		De 601 à 1000	14	9 855	21,5%	
	Total collèges		142	45 810	100,0%	
	L.P.	Moins de 100				
		De 100 à 300	9	1 723	18,6%	
		De 301 à 600	14	6 277	67,7%	
		De 601 à 1000	2	1 275	13,7%	
	Total L.P.		25	9 275	100,0%	
	Lycées	Moins de 100				
		De 100 à 300	1	170	0,6%	
		De 301 à 600	8	3 496	12,9%	
De 601 à 1000		10	8 214	30,3%		
Plus de 1000		11	15 201	56,2%		
Total lycées		30	27 081	100,0%		
Total Public			197	82 166		
P R I V E	Collèges	Moins de 100	23	1 683	12,0%	
		De 100 à 300	23	4 712	33,6%	
		De 301 à 600	16	6 995	49,9%	
		De 601 à 1000	1	631	4,5%	
	Total collèges		63	14 021	100,0%	
	L.P.	Moins de 100	2	134	6,2%	
		De 100 à 300	7	1 668	77,1%	
		De 301 à 600	1	360	16,7%	
		De 601 à 1000				
	Total L.P.		10	2 162	100,0%	
	Lycées	Moins de 100	1	86	1,0%	
		De 100 à 300	15	2 786	30,9%	
		De 301 à 600	7	2 893	32,1%	
De 601 à 1000		3	2 092	23,2%		
Plus de 1000		1	1 151	12,8%		
Total lycées		27	9 008	100,0%		
Total Privé			100	25 191		
Total Public + Privé			297	107 357		

**1-d-LES EFFECTIFS ELEVES DU SECOND DEGRE PUBLIC
PAR BASSIN D'EDUCATION ET DE FORMATION
ANNEE SCOLAIRE 2004 - 2005**

Collèges + SEGPA	Lycées professionnels + SEP	Lycées + SGT	Total bassin
---------------------	-----------------------------------	--------------	--------------

ALLIER					
Montluçon	4 572	1 110	2 687	8 369	36,5%
Moulins	4 242	830	1 928	7 000	30,5%
Vichy	4 121	1 144	2 299	7 564	33,0%
Total 2nd degré	12 935	3 084	6 914	22 933	100,0%

CANTAL					
Aurillac	2 902	767	1 714	5 383	66,1%
Mauriac	748	124	274	1 146	14,1%
Saint-Flour	992	240	384	1 616	19,8%
Total 2nd degré	4 642	1 131	2 372	8 145	100,0%

HAUTE-LOIRE					
Haut-Allier	1 251	218	440	1 909	19,0%
Le Puy	2 734	799	1 664	5 197	51,7%
Yssingeaux	2 012	158	772	2 942	29,3%
Total 2nd degré	5 997	1 175	2 876	10 048	100,0%

PUY-DE-DOME					
Livradois-Forez	1 207	210	295	1 712	4,2%
Clermont-Centre	4 417	1 109	4 688	10 214	24,9%
Clermont-Cournon	3 841	847	2 367	7 055	17,2%
Clermont-Nord	3 745	1 205	2 109	7 059	17,2%
Issoire	2 327	618	861	3 806	9,3%
Riom-Combrailles	4 075	1 322	1 604	7 001	17,0%
Thiers	2 624	449	1 120	4 193	10,2%
Total 2nd degré	22 236	5 760	13 044	41 040	100,0%

A noter, sauf dans l'Allier, dans un même département le poids très différent des effectifs élèves par bassin, exemple dans le puy-de-dôme le bassin du Livradois-Forez avec 4,2% d'élèves et celui de Clermont-Centre avec 24,9%.

1-e- LES EFFECTIFS ELEVES DU SECOND DEGRE EN UPI

ANNEE SCOLAIRE 2004 - 2005

	Allier	Cantal	Haute-Loire	Puy-de-Dôme	Académie	
PUBLIC						
Collèges + SEGPA	48	20	28	128	224	82,6%
LP + SEP			5	34	39	14,4%
Lycées + SGT				8	8	3,0%
Total Public en UPI	48	20	33	170	271	100,0%
PRIVE						
Collèges + SEGPA			5	36	41	100,0%
LP + SEP						
Lycées + SGT						
Total Privé en UPI	0	0	5	36	41	100,0%
PUBLIC + PRIVE						
Collèges + SEGPA	48	20	33	164	265	84,9%
LP + SEP			5	34	39	12,5%
Lycées + SGT				8	8	2,6%
Total Public + Privé en UPI	48	20	38	206	312	100,0%

La majorité des élèves en UPI est en collèges.

**1-f- LES EFFECTIFS ELEVES EN REP ET EN ZEP DANS LE SECOND DEGRE PUBLIC
ET EVOLUTION DEPUIS 2002**

	2002-2003 (1)	2003-2004 (2)	2004-2005 (3)	ECART (3-2)
Moulins - Yzeure				
Collège L. Pergaud - Dompierre/Besbre	340	347	360	13
Collège A. Boutry - Lurcy-Levis	200	202	203	1
Collège C. Delbo - Tronget	176	145	148	3
Collège+Segpa E.Guillaumin - Moulins *	588	587	576	-11
Effectifs REP	1 304	1 281	1 287	6
Effectifs ZEP *	588	587	576	-11
Vichy - Cusset - Bellerive				
Collège+Segpa M. C. Weyer - Cusset	705	720	711	-9
Collège J. Verne - Le Mayet de Montagne *	187	184	195	11
Effectifs REP	892	904	906	2
Effectifs ZEP *	187	184	195	11
Montluçon - Rive gauche				
Collège J. Zay *	281	307	295	-12
Collège J. Verne *	164	169	167	-2
Effectifs REP	445	476	462	-14
Effectifs ZEP *	445	476	462	-14
Effectifs REP Allier	2 641	2 661	2 655	-6
Effectifs ZEP * Allier	1 220	1 247	1 233	-14
Croix de Neyrat - Clermont-Ferrand				
LP R. Claudres	530	539	521	-18
Collège C. Baudelaire	343	341	343	2
Collège+Segpa A. Camus *	528	551	545	-6
Effectifs REP	1 401	1 431	1 409	-22
Effectifs ZEP *	528	551	545	-6
La Charme - Clermont-Ferrand				
LP Camille Claudel *	391	402	412	10
Collège La Charme *	420	445	423	-22
Effectifs REP	811	847	835	-12
Effectifs ZEP *	811	847	835	-12
Thiers - La Durolle				
Collège+Segpa Audembron - Thiers	777	740	725	-15
Collège La Durolle - La Monnerie le Montel *	433	407	404	-3
Effectifs REP	1 210	1 147	1 129	-18
Effectifs ZEP *	433	407	404	-3
Effectifs REP Puy-de-Dôme	3 422	3 425	3 373	-52
Effectifs ZEP * Puy-de-Dôme	1 772	1 805	1 784	-21
Effectifs REP Académie	6 063	6 086	6 028	-58
Effectifs ZEP * Académie	2 992	3 052	3 017	-35

* établissement en ZEP

Effectifs hors REP enfants du voyage.

Dans l'Académie les effectifs en REP avec 6 028 élèves représentent 7,3% du total élèves 2nd degré public.

2-a- EVOLUTION DES EFFECTIFS ELEVES DU SECOND DEGRE PUBLIC DEPUIS 1994

	Constat 1994-1995 (1)	Constat 1998-1999 (2)	Constat 1999-2000 (3)	Constat 2000-2001 (4)	Constat 2001-2002 (5)	Constat 2002-2003 (6)	Constat 2003-2004 (7)	Constat 2004-2005 (8)	Ecart sur 10 ans (8) - (1)
--	-----------------------------	-----------------------------	-----------------------------	-----------------------------	-----------------------------	-----------------------------	-----------------------------	-----------------------------	----------------------------------

Académie Public

Collèges + SEGPA	52 250	48 360	47 806	47 490	47 185	47 110	46 492	45 810	-6 440
LP + SEP	13 205	12 476	12 177	11 498	11 403	11 061	11 006	11 150	-2 055
Lycées + SGT	27 298	26 545	26 431	26 054	25 978	25 937	25 736	25 206	-2 092
Total	92 753	87 381	86 414	85 042	84 566	84 108	83 234	82 166	-10 587

Allier

Collèges + SEGPA	15 187	13 680	13 384	13 249	13 065	13 046	13 054	12 935	-2 252
LP + SEP	3 667	3 503	3 463	3 245	3 147	3 124	3 114	3 084	-583
Lycées + SGT	8 307	7 597	7 601	7 574	7 426	7 378	7 139	6 914	-1 393
Total	27 161	24 780	24 448	24 068	23 638	23 548	23 307	22 933	-4 228

Cantal

Collèges + SEGPA	5 721	5 167	5 101	5 103	4 995	4 890	4 812	4 642	-1 079
LP + SEP	1 476	1 271	1 221	1 148	1 185	1 147	1 105	1 131	-345
Lycées + SGT	2 629	2 434	2 399	2 368	2 374	2 354	2 424	2 372	-257
Total	9 826	8 872	8 721	8 619	8 554	8 391	8 341	8 145	-1 681

Haute-Loire

Collèges + SEGPA	5 987	5 611	5 576	5 682	5 809	5 883	5 846	5 997	10
LP + SEP	1 478	1 400	1 368	1 330	1 321	1 228	1 135	1 175	-303
Lycées + SGT	2 829	2 819	2 770	2 701	2 829	2 860	2 947	2 876	47
Total	10 294	9 830	9 714	9 713	9 959	9 971	9 928	10 048	-246

Puy-de-Dôme

Collèges + SEGPA	25 355	23 902	23 745	23 456	23 316	23 291	22 780	22 236	-3 119
LP + SEP	6 584	6 302	6 125	5 775	5 750	5 562	5 652	5 760	-824
Lycées + SGT	13 533	13 695	13 661	13 411	13 349	13 345	13 226	13 044	-489
Total	45 472	43 899	43 531	42 642	42 415	42 198	41 658	41 040	-4 432

En 10 ans, la baisse des effectifs du 2nd degré Public atteint -10 587 élèves, baisse constatée dans tous les départements (voir schéma page 18).
De 2003 à 2004, le 2nd degré Public perd -1 068 élèves alors que l'on note une augmentation des effectifs des LP de +144 élèves.
En 2004, seul le département de la Haute-Loire augmente ses effectifs de +120 élèves.

2-b- EVOLUTION DES EFFECTIFS ELEVES DU SECOND DEGRE PRIVE DEPUIS 1994

	Constat 1994-1995 (1)	Constat 1998-1999 (2)	Constat 1999-2000 (3)	Constat 2000-2001 (4)	Constat 2001-2002 (5)	Constat 2002-2003 (6)	Constat 2003-2004 (7)	Constat 2004-2005 (8)	Ecart sur 10 ans (8) - (1)
--	-----------------------------	-----------------------------	-----------------------------	-----------------------------	-----------------------------	-----------------------------	-----------------------------	-----------------------------	----------------------------------

Académie Privé

Collèges + SEGPA	17 107	15 751	15 392	15 282	14 933	14 728	14 517	14 021	-3 086
LP + SEP	3 720	3 663	3 591	4 012	3 828	3 536	3 498	2 830	-890
Lycées + SGT	9 789	9 356	8 966	8 325	8 176	7 959	7 766	8 340	-1 449
Total	30 616	28 770	27 949	27 619	26 937	26 223	25 781	25 191	-5 425

Allier

Collèges + SEGPA	2 470	2 279	2 236	2 274	2 230	2 086	2 056	1 908	-562
LP + SEP	910	825	792	1 372	1 240	1 150	1 177	519	-391
Lycées + SGT	1 308	1 443	1 346	713	678	584	539	1 226	-82
Total	4 688	4 547	4 374	4 359	4 148	3 820	3 772	3 653	-1 035

Cantal

Collèges + SEGPA	2 302	1 981	1 913	1 829	1 686	1 589	1 492	1 411	-891
LP + SEP	401	452	428	426	420	401	383	388	-13
Lycées + SGT	967	962	966	936	904	861	797	750	-217
Total	3 670	3 395	3 307	3 191	3 010	2 851	2 672	2 549	-1 121

Haute-Loire

Collèges + SEGPA	5 646	5 367	5 306	5 240	5 137	5 163	5 087	4 813	-833
LP + SEP	1 201	1 162	1 117	1 015	969	838	844	822	-379
Lycées + SGT	3 282	3 026	2 906	2 864	2 773	2 695	2 615	2 561	-721
Total	10 129	9 555	9 329	9 119	8 879	8 696	8 546	8 196	-1 933

Puy-de-Dôme

Collèges + SEGPA	6 689	6 124	5 937	5 939	5 880	5 890	5 882	5 889	-800
LP + SEP	1 208	1 224	1 254	1 199	1 199	1 147	1 094	1 101	-107
Lycées + SGT	4 232	3 925	3 748	3 812	3 821	3 819	3 815	3 803	-429
Total	12 129	11 273	10 939	10 950	10 900	10 856	10 791	10 793	-1 336

En 10 ans, la baisse des effectifs du 2nd degré Privé atteint -5 425 élèves, baisse constatée dans tous les départements (voir schéma page 18).
De 2003 à 2004, le 2nd degré Privé perd -590 élèves alors que l'on note une augmentation des effectifs des lycées de +574 élèves.
En 2004, seul le département du Puy-de-Dôme est stable.

2-c- EVOLUTION DES EFFECTIFS ELEVES DU SECOND DEGRE PUBLIC + PRIVE DEPUIS 1994

	Constat 1994-1995 (1)	Constat 1998-1999 (2)	Constat 1999-2000 (3)	Constat 2000-2001 (4)	Constat 2001-2002 (5)	Constat 2002-2003 (6)	Constat 2003-2004 (7)	Constat 2004-2005 (8)	Ecart sur 10 ans (8) - (1)
--	-----------------------------	-----------------------------	-----------------------------	-----------------------------	-----------------------------	-----------------------------	-----------------------------	-----------------------------	----------------------------------

Académie Public+Privé

Collèges + SEGPA	69 357	64 111	63 198	62 772	62 118	61 838	61 009	59 831	-9 526
LP + SEP	16 925	16 139	15 768	15 510	15 231	14 597	14 504	13 980	-2 945
Lycées + SGT	37 087	35 901	35 397	34 379	34 154	33 896	33 502	33 546	-3 541
Total	123 369	116 151	114 363	112 661	111 503	110 331	109 015	107 357	-16 012

Allier

Collèges + SEGPA	17 657	15 959	15 620	15 523	15 295	15 132	15 110	14 843	-2 814
LP + SEP	4 577	4 328	4 255	4 617	4 387	4 274	4 291	3 603	-974
Lycées + SGT	9 615	9 040	8 947	8 287	8 104	7 962	7 678	8 140	-1 475
Total	31 849	29 327	28 822	28 427	27 786	27 368	27 079	26 586	-5 263

Cantal

Collèges + SEGPA	8 023	7 148	7 014	6 932	6 681	6 479	6 304	6 053	-1 970
LP + SEP	1 877	1 723	1 649	1 574	1 605	1 548	1 488	1 519	-358
Lycées + SGT	3 596	3 396	3 365	3 304	3 278	3 215	3 221	3 122	-474
Total	13 496	12 267	12 028	11 810	11 564	11 242	11 013	10 694	-2 802

Haute-Loire

Collèges + SEGPA	11 633	10 978	10 882	10 922	10 946	11 046	10 933	10 810	-823
LP + SEP	2 679	2 562	2 485	2 345	2 290	2 066	1 979	1 997	-682
Lycées + SGT	6 111	5 845	5 676	5 565	5 602	5 555	5 562	5 437	-674
Total	20 423	19 385	19 043	18 832	18 838	18 667	18 474	18 244	-2 179

Puy-de-Dôme

Collèges + SEGPA	32 044	30 026	29 682	29 395	29 196	29 181	28 662	28 125	-3 919
LP + SEP	7 792	7 526	7 379	6 974	6 949	6 709	6 746	6 861	-931
Lycées + SGT	17 765	17 620	17 409	17 223	17 170	17 164	17 041	16 847	-918
Total	57 601	55 172	54 470	53 592	53 315	53 054	52 449	51 833	-5 768

En 10 ans, la baisse des effectifs du 2nd degré atteint -16 012 élèves, baisse constatée dans tous les départements (voir schéma page 18).
De 2003 à 2004, le 2nd degré perd -1 658 élèves, les effectifs restant stables en lycées.

**3-a- ACADEMIE - LES EFFECTIFS ELEVES DU SECOND DEGRE
CONSTAT 2004-2005 ET PREVISIONS 2005-2006**

Public Académie	Constat 2004/2005	Prévisions 2005/2006	Evolution 2005-2004	
			en nombre	en %
1 ^{er} Cycle	44 845	44 178	-667	-1,5
SEGPA	1 669	1 669	0	0,0
2 nd Cycle Prof.	10 356	10 338	-18	-0,2
2 nd Cycle G & T	20 858	20 489	-369	-1,8
Post Bac	4 438	4 420	-18	-0,4
2nd degré Public	82 166	81 094	-1 072	-1,3

Privé Académie	Constat 2004/2005	Prévisions 2005/2006	Evolution 2005-2004	
			en nombre	en %
1 ^{er} Cycle	14 110	13 636	-474	-3,4
SEGPA	89	89	0	0,0
2 nd Cycle Prof.	2 652	2 582	-70	-2,6
2 nd Cycle G & T	6 821	6 726	-95	-1,4
Post Bac	1 519	1 519	0	0,0
2nd degré Privé	25 191	24 552	-639	-2,5

Public + Privé Académie	Constat 2004/2005	Prévisions 2005/2006	Evolution 2005-2004	
			en nombre	en %
1 ^{er} Cycle	58 955	57 814	-1 141	-1,9
SEGPA	1 758	1 758	0	0,0
2 nd Cycle Prof.	13 008	12 920	-88	-0,7
2 nd Cycle G & T	27 679	27 215	-464	-1,7
Post Bac	5 957	5 939	-18	-0,3
Total 2nd degré Public+Privé	107 357	105 646	-1 711	-1,6

En 2005 la baisse moyenne des effectifs élèves du 2nd degré continuerait avec une perte de -1 711 élèves répartie en -1 072 dans le public et -639 dans le privé.

A noter une baisse relativement plus forte en 1^{er} cycle (-1,9%) et en 2nd cycle général et technologique (-1,7%) et moindre en post-bac (-0,3%) et en 2nd cycle professionnel (-0,7%).

Le 2nd cycle professionnel public se maintient et perd peu d'élèves (-18).

**3-b- ALLIER - LES EFFECTIFS ELEVES DU SECOND DEGRE
CONSTAT 2004-2005 ET PREVISIONS 2005-2006**

Public Allier	Constat 2004/2005	Prévisions 2005/2006	Evolution 2005-2004	
			en nombre	en %
1^{er} Cycle	12 552	12 542	-10	-0,1
SEGPA	540	540	0	0,0
2nd Cycle Prof.	2 913	2 895	-18	-0,6
2nd Cycle G & T	5 835	5 705	-130	-2,2
Post Bac	1 093	1 072	-21	-1,9
2nd degré Public	22 933	22 754	-179	-0,8

Privé Allier	Constat 2004/2005	Prévisions 2005/2006	Evolution 2005-2004	
			en nombre	en %
1^{er} Cycle	1 911	1 738	-173	-9,1
SEGPA	25	25	0	0,0
2nd Cycle Prof.	491	494	3	0,6
2nd Cycle G & T	908	932	24	2,6
Post Bac	318	310	-8	-2,5
2nd degré Privé	3 653	3 499	-154	-4,2

Public + Privé Allier	Constat 2004/2005	Prévisions 2005/2006	Evolution 2005-2004	
			en nombre	en %
1^{er} Cycle	14 463	14 280	-183	-1,3
SEGPA	565	565	0	0,0
2nd Cycle Prof.	3 404	3 389	-15	-0,4
2nd Cycle G & T	6 743	6 637	-106	-1,6
Post Bac	1 411	1 382	-29	-2,1
Total 2nd degré Public+Privé	26 586	26 253	-333	-1,3

**3-b- CANTAL - LES EFFECTIFS ELEVES DU SECOND DEGRE
CONSTAT 2004-2005 ET PREVISIONS 2005-2006**

Public Cantal	Constat 2004/2005	Prévisions 2005/2006	Evolution 2005-2004	
			en nombre	en %
1^{er} Cycle	4 492	4 255	-237	-5,3
SEGPA	205	205	0	0,0
2nd Cycle Prof.	1 065	1 056	-9	-0,8
2nd Cycle G & T	2 108	2 032	-76	-3,6
Post Bac	275	271	-4	-1,5
2nd degré Public	8 145	7 819	-326	-4,0

Privé Cantal	Constat 2004/2005	Prévisions 2005/2006	Evolution 2005-2004	
			en nombre	en %
1^{er} Cycle	1 411	1 315	-96	-6,8
SEGPA				
2nd Cycle Prof.	388	405	17	4,4
2nd Cycle G & T	601	559	-42	-7,0
Post Bac	149	144	-5	-3,4
2nd degré Privé	2 549	2 423	-126	-4,9

Public + Privé Cantal	Constat 2004/2005	Prévisions 2005/2006	Evolution 2005-2004	
			en nombre	en %
1^{er} Cycle	5 903	5 570	-333	-5,6
SEGPA	205	205	0	0,0
2nd Cycle Prof.	1 453	1 461	8	0,6
2nd Cycle G & T	2 709	2 591	-118	-4,4
Post Bac	424	415	-9	-2,1
Total 2nd degré Public+Privé	10 694	10 242	-452	-4,2

**3-b- HAUTE-LOIRE - LES EFFECTIFS ELEVES DU SECOND DEGRE
CONSTAT 2004-2005 ET PREVISIONS 2005-2006**

Public Haute-Loire	Constat 2004/2005	Prévisions 2005/2006	Evolution 2005-2004	
			en nombre	en %
1^{er} Cycle	5 860	5 856	-4	-0,1
SEGPA	178	178	0	0,0
2nd Cycle Prof.	1 115	1 155	40	3,6
2nd Cycle G & T	2 555	2 595	40	1,6
Post Bac	340	310	-30	-8,8
2nd degré Public	10 048	10 094	46	0,5

Privé Haute-Loire	Constat 2004/2005	Prévisions 2005/2006	Evolution 2005-2004	
			en nombre	en %
1^{er} Cycle	4 859	4 699	-160	-3,3
SEGPA	64	64	0	0,0
2nd Cycle Prof.	712	674	-38	-5,3
2nd Cycle G & T	2 241	2 145	-96	-4,3
Post Bac	320	328	8	2,5
2nd degré Privé	8 196	7 910	-286	-3,5

Public + Privé Haute-Loire	Constat 2004/2005	Prévisions 2005/2006	Evolution 2005-2004	
			en nombre	en %
1^{er} Cycle	10 719	10 555	-164	-1,5
SEGPA	242	242	0	0,0
2nd Cycle Prof.	1 827	1 829	2	0,1
2nd Cycle G & T	4 796	4 740	-56	-1,2
Post Bac	660	638	-22	-3,3
Total 2nd degré Public+Privé	18 244	18 004	-240	-1,3

**3-b- PUY-DE-DÔME - LES EFFECTIFS ELEVES DU SECOND DEGRE
CONSTAT 2004-2005 ET PREVISIONS 2005-2006**

Public Puy-de-Dôme	Constat 2004/2005	Prévisions 2005/2006	Evolution 2005-2004	
			en nombre	en %
1^{er} Cycle	21 941	21 525	-416	-1,9
SEGPA	746	746	0	0,0
2nd Cycle Prof.	5 263	5 232	-31	-0,6
2nd Cycle G & T	10 360	10 157	-203	-2,0
Post Bac	2 730	2 767	37	1,4
2nd degré Public	41 040	40 427	-613	-1,5

Privé Puy-de-Dôme	Constat 2004/2005	Prévisions 2005/2006	Evolution 2005-2004	
			en nombre	en %
1^{er} Cycle	5 929	5 884	-45	-0,8
SEGPA				
2nd Cycle Prof.	1 061	1 009	-52	-4,9
2nd Cycle G & T	3 071	3 090	19	0,6
Post Bac	732	737	5	0,7
2nd degré Privé	10 793	10 720	-73	-0,7

Public + Privé Puy-de-Dôme	Constat 2004/2005	Prévisions 2005/2006	Evolution 2005-2004	
			en nombre	en %
1^{er} Cycle	27 870	27 409	-461	-1,7
SEGPA	746	746	0	0,0
2nd Cycle Prof.	6 324	6 241	-83	-1,3
2nd Cycle G & T	13 431	13 247	-184	-1,4
Post Bac	3 462	3 504	42	1,2
Total 2nd degré Public+Privé	51 833	51 147	-686	-1,3

4-a- LES EFFECTIFS ELEVES DES EREA PUBLICS
ANNEE SCOLAIRE 2004 - 2005

ETABLISSEMENTS	ENSEIGNEMENTS	1 ^{ère} année			2 ^{ème} année			Total		
		Garçons	Filles	Total	Garçons	Filles	Total	Garçons	Filles	Total
AURILLAC 0150613K	SES Ensgt.géné.Classe atelier	78	46	124				78	46	124
	Travaux paysagers	7	2	9	6	1	7	13	3	16
	Agent polyvalent de restauration	3	6	9	8	9	17	11	15	26
	Serrurier métallier	4		4	4		4	8		8
	Total EREA Aurillac	92	54	146	18	10	28	110	64	174
BRIOUDE 0430109K	SES Ensgt.géné.Classe atelier	84	36	120				84	36	120
	Maçon	6		6	3		3	9		9
	Peintre-applicateur de revêtement	8		8	2		2	10		10
	Entret.articl.textil.entrep.artis		9	9		6	6		15	15
	Serrurier métallier	6		6	7		7	13		13
	Total EREA Brioude	104	45	149	12	6	18	116	51	167
OPME ROMAGNAT 0630665F	SES Ensgt.géné.Classe atelier	39		39				39		39
	Installateur thermique	7		7	8		8	15		15
	Maçon	2		2	4		4	6		6
	Peintre-applicateur de revêtement	7		7	8		8	15		15
	Carreleur mosaïste	4		4				4		4
	Platrier-plaquiste				3		3	3		3
	Serrurier métallier	5		5	4		4	9		9
	Total EREA Romagnat	64		64	27		27	91		91
Total académique EREA		260	99	359	57	16	73	317	115	432

Pas d'EREa dans le Privé.

4-b-EVOLUTION DES EFFECTIFS ELEVES DES EREA DEPUIS 1994

ETABLISSEMENTS	94-95	95-96	96-97	97-98	98-99	99-00	00-01	01-02	02-03	03-04	04-05	Ecart sur 10 ans 2004-1994
AURILLAC	165	182	173	175	173	170	155	160	168	165	174	9
BRIOUDE	155	149	156	159	153	155	164	172	172	175	167	12
OPME - ROMAGNAT	165	160	145	140	104	119	115	79	79	76	91	-74
ACADEMIE	485	491	474	474	430	444	434	411	419	416	432	-53

Les établissements d'Aurillac et Brioude augmentent légèrement leurs effectifs élèves alors que l'établissement d'Opme en perd.

5-CROISEMENT DES EFFECTIFS ELEVES PAR CYCLE ET PAR ETABLISSEMENT AVEC EREA

Les élèves sont repérés simultanément suivant le croisement de deux logiques d'appartenance, l'appartenance à un cycle et l'appartenance à un établissement. Attention ici l'établissement représente l'établissement physique dans lequel l'élève est présent : les élèves de SGT sont comptabilisés en LP et les élèves de SEP en LGT.

Effectifs public + privé 2004-2005

	1er cycle	Enseignement adapté (SEGPA + EREA)	2nd cycle professionnel	2nd cycle G&T	CPGE	STS	Divers	Total
COLLEGE	58 073	1 758						59 831
L.P.	781		10 343	163		83	67	11 437
LYCEE	101		2 665	27 516	1 162	4 456	189	36 089
EREA		283	149					432

TOTAL PUBLIC+PRIVE	58 955	2 041	13 157	27 679	1 162	4 539	256	107 789
---------------------------	---------------	--------------	---------------	---------------	--------------	--------------	------------	----------------

Effectifs du public 2004-2005

	1er cycle	Enseignement adapté (SEGPA + EREA)	2nd cycle professionnel	2nd cycle G&T	CPGE	STS	Divers	Total
COLLEGE	44 141	1 669						45 810
L.P.	627		8 335	163		83	67	9 275
LYCEE	77		2 021	20 695	1 014	3 164	110	27 081
EREA		283	149					432

TOTAL PUBLIC	44 845	1 952	10 505	20 858	1 014	3 247	177	82 598
---------------------	---------------	--------------	---------------	---------------	--------------	--------------	------------	---------------

Effectifs du privé 2004-2005

	1er cycle	Enseignement adapté (SEGPA)	2nd cycle professionnel	2nd cycle G&T	CPGE	STS	Divers	Total
COLLEGE	13 932	89						14 021
L.P.	154		2 008					2 162
LYCEE	24		644	6 821	148	1 292	79	9 008

TOTAL PRIVE	14 110	89	2 652	6 821	148	1 292	79	25 191
--------------------	---------------	-----------	--------------	--------------	------------	--------------	-----------	---------------

Divers : formations préparant aux concours para-médicaux et sociaux

ANNEXE

- Effectifs élèves du second degré non pris en compte dans le constat

A - Etablissements privés hors contrat	p. 55
B - Mission Générale d'Insertion : CIPPA-SIO	p. 56
MOREA	p. 57
FCIL4 - FCIL5	p. 58
C - Elèves hors statut scolaire en établissement du second degré public	p. 59

- Table des sigles

p. 61

- Pour en savoir plus

p. 62

ANNEXE A

EFFECTIFS ELEVES DES ETABLISSEMENTS DU SECOND DEGRE PRIVE HORS-CONTRAT ANNEE SCOLAIRE 2004 - 2005

	Effectifs	Divisions
SECOND DEGRE		
COLLEGES		
SAINT MENOUX R.Steiner	10	2
BROUT VERNET N.D.de France	31	4
LYCEES PROFESSIONNELS		
VICHY Ecole de Soins Esthétiques	107	5
CLERMONT-FERRAND Michelin	47	4
Total second degré	195	15

A noter : fermeture de l'établissement d'enseignement supérieur CLERMONT
ESP-FORMATEM à la rentrée 2004. En 2003, 70 élèves étaient
scolarisés en BTS.

ANNEXE B

DISPOSITIFS DE LA MISSION GENERALE D'INSERTION ANNEE SCOLAIRE 2004-2005

CIPPA

Cycle d'insertion professionnelle par alternance

Type de formation	N° identif.	Etablissements	Constat	Gestion
CIPPA - 32999	0030010V	Cusset - Collège C. Weyer		8
	0030046J	Tronget - Collège Charlotte Delbot		1
Total Allier			0	9
	0430854V	Brioude - Collège Lafayette		2
	0430917N	Brives Charensac - Collège Clos de Corsac		5
Total Haute-Loire			0	7
	0630053R	Riom - LP G. Romme		9
	0631522M	Clermont-Ferrand - Collège A. Camus		9
Total Puy-de-Dôme			0	18
Total CIPPA			0	34

SIO

Session d'information et d'orientation

Type de formation	N° identif.	Etablissements	Constat	Gestion
SIO - 41501	0030062B	Moulins - Collège Anne de Beaujeu	4	9
	0030091H	Montluçon - Jean Jacques Soulier		8
Total Allier			4	17
	0430854V	Brioude - Collège Lafayette	1	0
Total Haute-Loire			1	0
Total SIO			5	17

Constat : effectifs au 18 octobre 2004

Gestion : effectifs au 10 décembre 2004

Les CIPPA et SIO sont des dispositifs à durée variable dont les effectifs fluctuent tout au long de l'année, d'où des différences d'effectifs entre constat et gestion.

MOREA

Module de reprise à l'examen par alternance

Type de formation	N° identif.	Etablissements	Constat	Gestion
MOBACS	0430021P	Le Puy - Lycée S. Weil	4	4
	0630052P	Riom - Lycée Virlogeux	7	7
Total MOBACS			11	11
MOBAES	0150006A	Aurillac - Lycée J. Monnet	1	1
	0430021P	Le Puy - S. Weil	3	3
	0630052P	Riom - Lycée Virlogeux	9	9
Total MOBAES			13	13
MOBACL	0430021P	Le Puy - Lycée S. Weil	4	4
	0630052P	Riom - Lycée Virlogeux	4	4
Total MOBACL			8	8
MOBAC SMS	0150006A	Aurillac - Lycée J. Monnet (33102)	1	1
	0430021P	Le Puy - Lycée S. Weil (33102)	2	2
MOBAC STT	0150006A	Aurillac - Lycée J. Monnet (31002)	2	2
		Aurillac - Lycée J. Monnet (31009)	1	1
	0430021P	Le Puy - Lycée S. Weil (31008)	1	1
		Le Puy - Lycée S. Weil (31009)	2	2
Total MOBAC TECHNO			9	9
MOCAP	0630023H	Clermont-Ferrand - LP Marie Curie (33605)	11	11
Total MOCAP			11	11
Total MOREA			52	52

FCIL 4

Formation complémentaire d'initiative locale niveau IV

Type de formation	N° identif.	Etablissements	Constat	Gestion
FCIL 4 - 2390 A	0150022T	Murat - LP J. Constant	6	6
FCIL 4 - 3190 B	0150667U	SEP du Lycée de Mauriac	6	6
FCIL 4 - 3390 B	0630020E	Clermont-Ferrand - Lycée S. Apollinaire	18	18
Total FCIL 4			30	30

FCIL 5

Formation complémentaire d'initiative locale niveau V

Type de formation	N° identif.	Etablissements	Constat	Gestion
FCIL 5 - 3490 A	0631409P	Clermont-Ferrand - Camille Claudel	26	26
Total FCIL 5			26	26

Total FCIL			56	56
------------	--	--	----	----

TOTAL DES DISPOSITIFS DE LA MISSION GENERALE D'INSERTION

Total CIPPA+SIO+MOREA+FCIL			113	159
----------------------------	--	--	-----	-----

ANNEXE C

ELEVES HORS STATUT SCOLAIRE EN ETABLISSEMENT DU SECOND DEGRE PUBLIC ANNEE SCOLAIRE 2004 - 2005

LP Gustave Eiffel GANNAT - 0030905T : **12 apprentis**

LP Auguste Aymard ESPALY ST MARCEL - 0430023S : **3 contrats de qualification**

Lycée Emmanuel Chabrier - YSSINGEAUX - 0430953C : **9 apprentis**

LP Camille Claudel CLERMONT-FERRAND - 0631409P: **10 apprentis**

LP Pierre Boulanger PONT-DU-CHÂTEAU : **7 contrats de qualification
et 1 élève en formation continue**

soit au total : **42 élèves**

TABLE DES SIGLES

3E TEC	3ème Technologique
BEP	Brevet d'Etudes Professionnelles
BPR3	Bac Professionnel en 3 ans
BT	Brevet de Technicien
CAP	Certificat d'Aptitude Professionnelle
CE1	Cours Elémentaire première année
CE2	Cours Elémentaire deuxième année
CM1	Cours Moyen première année
CM2	Cours Moyen deuxième année
CP	Cours Préparatoire
CPGE	Classe Préparatoire aux Grandes Ecoles
DCESF	Diplôme de Conseiller en Economie Sociale et Familiale
DECF	Diplôme d'Etudes Comptables et Financières
DPECF	Diplôme de Préparation aux Etudes Comptables et Financières
EREA	Etablissement Régional d'Enseignement Adapté
LP	Lycée Professionnel
M.C.	Mention Complémentaire
Prép.Conc	Préparation aux concours d'Infirmières et d'Assistantes sociales
REP	Réseau d'Education Prioritaire
SEGPA	Section d'Enseignement Général et Professionnel Adapté
SEP	Section d'Enseignement Professionnel en lycée
SGT	Section Générale et Technologique en LP
STS	Section de Techniciens Supérieurs (BTS)
UPI	Unité Pédagogique d'Intégration
ZEP	Zone d'Education Prioritaire

Pour en savoir plus

Académie de CLERMONT-FERRAND

Secrétaire Général de l'Académie : Alain ROUME

Ce document a été réalisé par Jacqueline NENOT, Joëlle DARCIS en liaison avec l'ensemble du :

Service Etudes Statistiques Infocentre

Responsable : Jean François MEZEIX

Chargées d'études pour le bilan social : Valérie CHAPOTIER, Martine LALLOZ

Infocentre : Catherine GRANGE

Statistiques : Mustapha ENNAJOU

Enquêtes et gestion des systèmes d'information : Jacqueline NENOT, Joëlle DARCIS

Traitement de l'information : Damien ARNAUD, Xavier BERCHEBRU

Secrétariat : Joëlle VALEIX, Florence SERVANTIE

Tél : 04 73 99 32 71

Des exemplaires du document Constat 2004-Prévisions 2005 des effectifs élèves peuvent être demandés à :

Service : Etudes Statistiques Infocentre
3, avenue vercingétorix
63033 Clermont-Ferrand cedex 1

Consultation en ligne : www.ac-clermont.fr
Académie et Rectorat
Système d'information sur les établissements

N'hésitez pas à nous faire part de vos remarques et suggestions.

Service Etudes Statistiques Infocentre
Ce.etud@ac-clermont.fr