



Etudes et notes

académie de Clermont-Ferrand

Bilan social 2003/2004

numéro 24
décembre 2004

Bilan social 2003/2004

Le bilan social de l'académie de Clermont-Ferrand, année 2003/2004, s'inscrit dans la volonté académique de réalisation pérenne d'un outil d'aide à la veille sociale, au pilotage et au partenariat avec les représentants des personnels.

Ce bilan social ajoute de nombreux éléments d'information sur les actions, en faveur des personnels, des services médico-sociaux, du service académique d'appui, du groupe académique d'accompagnement et du pôle carrière de la direction des ressources humaines. Il aborde également le thème des personnels en zone d'éducation prioritaire.

Se confirment en 2003 plusieurs évolutions depuis 1998 :

- une baisse de -205 délégations d'emploi de titulaires (hors stagiaires) ;
- une baisse totale des effectifs de -73 titulaires ;
- une augmentation de l'emploi de non titulaires de droit public de 9,1 % à 10,7 % ;
- une augmentation continue du temps partiel choisi de 8,9 % à 12,1 % des effectifs ;
- une augmentation régulière des absences des enseignants.

À noter, de 2002 à 2003 :

- une augmentation de 607 à 803 titulaires en affectation multiple ;
- une augmentation de 635 à 779 titulaires en zone de remplacement ;
- une augmentation de 88,5 km à 131 km de la distance moyenne parcourue par semaine par les titulaires en zone de remplacement affectés à l'année sur 2 communes.

Le bilan social académique s'inscrit également dans les évolutions souhaitées par le ministère qui entreprend à son tour l'élaboration d'un bilan social national, afin d'une meilleure connaissance de la situation des personnels.

Je tiens à remercier pour leur contribution à ce travail l'ensemble des services du rectorat ainsi que des inspections académiques.

Gérard Besson
Recteur de l'académie
de Clermont-Ferrand
Chancelier des universités

Sommaire

Effectifs dans le public au 31 décembre 2003

Académie.....	p. 3
Département.....	p. 5
Corps	p. 6
Discipline.....	p. 7
Taux de féminisation.....	p. 8
Temps partiel	p. 10
Âge.....	p. 11
Non titulaires de droit public.....	p. 12
Non titulaires de droit privé.....	p. 13

Enseignants du secteur privé p. 15

Personnels en situation spécifique

Enseignants 2nd degré en ZR.....	p. 16
Personnels en affectation multiple	p. 17
Personnels en ZEP/REP.....	p. 18

Concours et Recrutements p. 19

Absences p. 21

Rémunération p. 24

Formation continue..... p. 25

Relations professionnelles et sociales p. 27

Actions en faveur des personnels

Service médical	p. 28
Action sociale	p. 30
Service social.....	p. 31
Personnes handicapées	p. 32
Réadaptation.....	p. 33
Gestion des carrières.....	p. 34

Table des sigles..... p. 35

Pour en savoir plus p. 36

Effectifs de l'académie dans le secteur public

31 décembre 2003

23 654 personnes en activité

20 181 titulaires

Enseignants dans le 1 ^{er} degré	6 750
Enseignants dans le 2 nd degré	8 579
Direction	289
Inspection	73
Éducation	277
Orientation	99
Personnels IATOSS	4 114

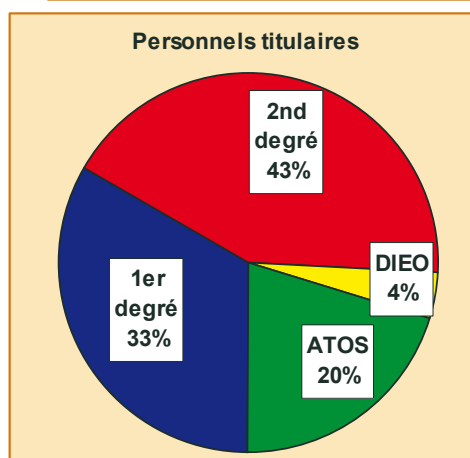
2 418 non titulaires

Maîtres-auxiliaires	69
MI / SE	819
Assistants d'éducation	627
Contractuels 2 nd degré	385
IATOSS	518

1 055 personnels de droit privé

CES	554
CEC	209
Aides-éducateurs	292

(non compris 120 vacataires, 182 assistants étrangers et intervenants en langues)



Les enseignants dans le 1^{er} et le 2nd degré représentent 76 % des effectifs des titulaires de l'académie.

DIO : personnels de direction, inspection, éducation et orientation

Il faut ajouter :

779 titulaires en position de non activité	
disponibilité	: 198
détachement	: 98
congé parental	: 99
CFA	: 384

1 086 titulaires créés par le rectorat mais payés ailleurs	
(enseignement supérieur, jeunesse et sport, CROUS, CRDP)	
enseignants	: 290
IATOSS	: 796

Effectifs : évolution annuelle

Évolution de 1998 à 2003

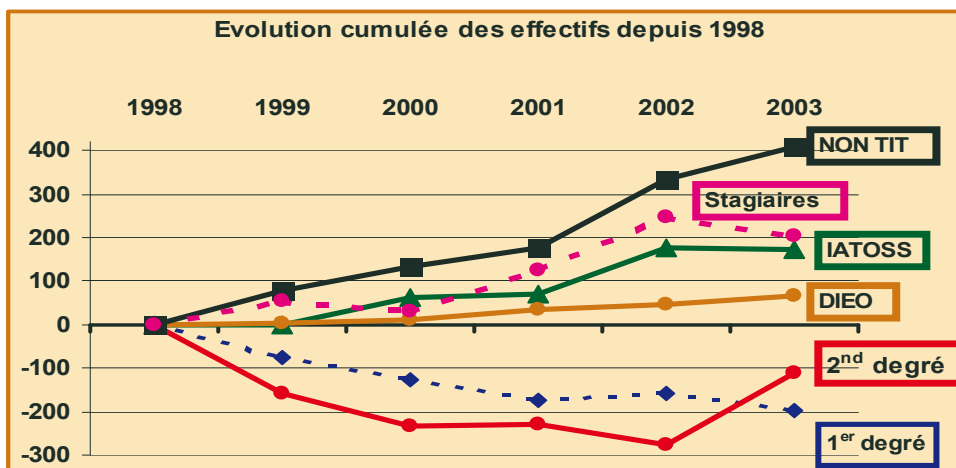
La hausse des effectifs (+541), intègre une augmentation des stagiaires (+204) et des non titulaires (+410) et une diminution des titulaires (-73).

	1998	1999	2000	2001	2002	2003	Évolution
Titulaires hors stagiaires	19 586	19 353	19 294	19 272	19 360	19 513	-73
Stagiaires enseignants	464	517	496	589	709	668	+204
Non titulaires	2 008	2 084	2 142	2 184	2 340	2 418	+410
Total académie	22 058	21 954	21 932	22 045	22 409	22 599	+541
Taux de non titulaires	9,1%	9,5%	9,8%	9,9%	10,4%	10,7%	+1,6%

Quelques comparaisons du taux de non titulaires au 31/12/2002

- ministère de l'éducation nationale : 9,6 %
- ministère de l'équipement : 7,7 %
- ministère de la solidarité : 15,3 %

Ministère de la fonction publique : Faits et chiffres 2003



La baisse des effectifs de titulaires (-73) comprend une baisse des enseignants du 1^{er} degré (-197) et du 2nd degré (-113) et une hausse des IATOSS (+173) et DIEO (+64).

Enseignants du 1 ^{er} degré	-197
Enseignants du 2 nd degré	-113
DIEO	+64
IATOSS	+173
Total	-73

Pour aller plus loin ...

Emplois budgétaires	2003	Évolution 1998 – 2003
Délégation d'emplois de titulaires	18 787,5	- 204,5
Délégation d'emplois de stagiaires	602	+ 104
Délégation ou consommation crédits MA, MI/SE, assistants d'éducation, contractuels	1 601,5	+ 189
Délégation de postes d'aides-éducateurs	292	- 644

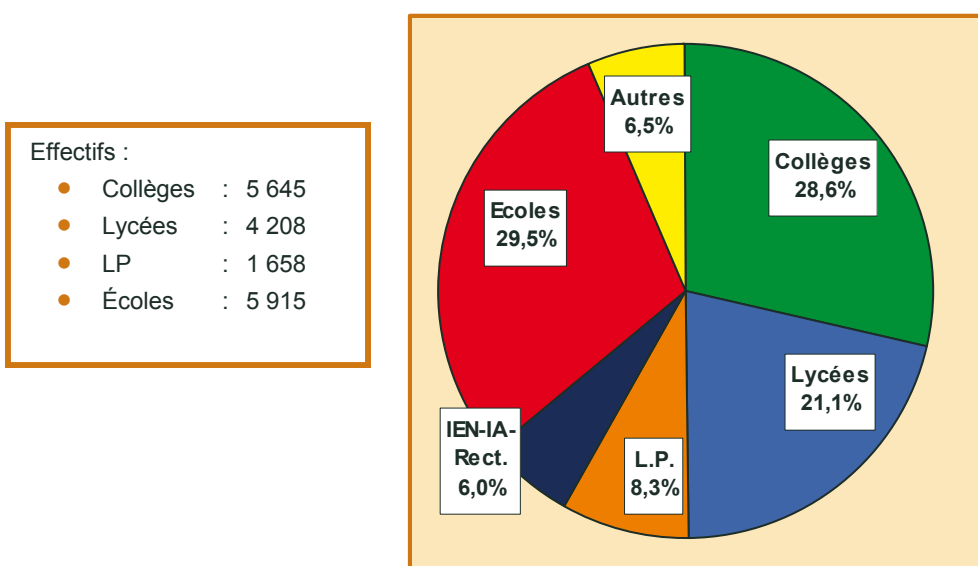
Effectifs par département et par établissement

Répartition en 2003

Par département

Effectifs	Allier	Cantal	Haute-Loire	Puy-de-Dôme	Académie
Titulaires					
Enseignants 1 ^{er} degré	1 842	857	1 018	3 033	6 750
dont stagiaires	(104)	(42)	(38)	(85)	(269)
Enseignants 2 nd degré	2 318	934	1 080	4 247	8 579
dont stagiaires	(93)	(29)	(48)	(206)	(376)
DIEO	177	87	94	380	738
dont stagiaires	(2)	(2)	(5)	(14)	(23)
IATOSS	980	514	538	2 082	4 114
Total titulaires	5 317	2 392	2 730	9 742	20 181
Non titulaires de droit public					
MA	18	9	9	33	69
MI / SE	194	87	105	433	819
Assistants d'éducation	166	95	87	279	627
Contractuels enseignants	92	45	61	187	385
IATOSS	117	57	80	264	518
Total non titulaires	587	293	342	1 196	2 418
Personnels de droit privé					
Aides-éducateurs	79	50	44	119	292
CES	126	24	65	339	554
CEC	37	14	32	126	209
Total droit privé	242	88	141	584	1 055
Total académie	6 146	2 773	3 213	11 522	23 654
% Département / Académie	26,0%	11,7%	13,6%	48,7%	100%

Par établissement (titulaires seuls)



Autres : 177 personnes en EREA , 118 en GRETA, 124 en CIO, 79 en EMOP, 199 en établissements spécialisés, 14 en divers services éducatifs, 314 en ZR sans AFA, 269 en IUFM.

Effectifs par corps

A noter : 254 titulaires (48 en 1^{er} degré, 131 2nd degré, 3 DIEO, 72 IATOSS) en congé longue durée et en congé formation ne sont pas pris en compte dans les tableaux suivants.

Titulaires enseignants et d'encadrement

Effectifs <i>hors CLD et congé formation</i>	Allier	Cantal	Haute-Loire	Puy-de-Dôme	Académie
Direction	73	40	38	137	288
Inspection	9	6	6	52	73
Éducation	68	29	38	140	275
Orientation	26	12	12	49	99
Total DIEO	176	87	94	378	735
Agrégés et chaires sup.	200	64	91	533	888
Certifiés et assimilés	1 530	611	718	2603	5 462
PLP	378	156	169	741	1 444
PEGC	129	52	44	199	424
Instit / PE dans 2 nd degré	55	47	44	84	230
Total 2nd degré	2 292	930	1 066	4 160	8 448
Instituteurs	417	179	267	827	1 690
PE	1416	671	742	2183	5 012
Total 1^{er} degré	1 833	850	1 009	3 010	6 702
Total académie	4 301	1 867	2 169	7 548	15 885

Titulaires IATOSS

Effectifs <i>hors CLD et congé formation</i>	Allier	Cantal	Haute-Loire	Puy-de-Dôme	Académie
SG/SGA/CASU	3	1	2	15	21
AASU	38	18	22	95	173
Assist. Ing. étude et rech.	1		3	37	41
Médecins	6	4	6	14	30
Cons. tech. serv. social	3	1	1	6	11
Total catégorie A	51	24	34	167	276
SASU	67	44	48	186	345
Techniciens labo et EN	2	1		8	11
Techniciens recherche	2	1	1	8	12
Infirmiers	35	24	26	68	153
Assistants sociaux	12	7	7	21	47
Secrétaire documentaliste				1	1
Total catégorie B	118	77	82	292	569
OEA	434	203	208	749	1594
Ag. tech., aides, aides labo	40	13	14	73	140
Agents, adj., aides tech.		1		10	11
Adjoints administratifs	117	61	60	302	540
Agents administratifs	30	22	22	78	152
Maîtres ouvriers	43	27	27	95	192
Ouvriers professionnels	133	81	82	263	559
Conducteurs, chef garage	1	1		1	3
Agents chef service	1		1	4	6
Total catégorie C	799	409	414	1 575	3 197
Total académie	968	510	530	2 034	4 042

Personnels IATOSS

Académie Clermont-Ferrand

Toutes académies (2003)

A : 6,8%

6,7 %

B : 14,1%

14,9 %

C : 79,1%

78,4 %

Référence : Repères et statistiques MEN 2003

Effectifs par discipline

Répartition en 2003 et évolution (hors CLD et congé formation)

Les groupements de disciplines de poste additionnent les disciplines monovalentes et les disciplines bivalentes (type collège ou lycée professionnel) suivant la nomenclature nationale. Quelques enseignants peuvent être dans des disciplines de poste de DIEO.

	Groupements de discipline	Effectifs 2003	Taux de féminisation
Domaines disciplinaires	Arts plastiques	121	57,9%
	Biologie -géologie	363	62,3%
	Biotechnologie génie bio., biochimie	33	60,6%
	Documentation	230	86,5%
	Éducation musicale	113	55,8%
	EPS	719	45,9%
	Histoire-géographie	547	50,3%
	Langues vivantes	1113	79,8%
	Lettres	1366	75,4%
	Mathématiques	948	48,5%
	Métiers des arts appliqués	60	61,7%
	Philosophie	92	45,7%
	Physique chimie	412	38,8%
	Sciences économiques et sociales	77	44,2%
Domaines de la production	Biotechnologie santé	123	97,6%
	Encadrement industriel	42	21,4%
	Génie chimique	4	25,0%
	Génie civil	71	7,0%
	Génie électrique	157	5,7%
	Génie industriel	133	26,3%
	Génie mécanique	340	1,8%
	Génie thermique	18	0%
	Hôtellerie : techniques culinaires	28	0%
	Technologie	276	33,3%
Domaines des services	Conduite	13	7,7%
	Économie et gestion	525	72,6%
	Emploi technique de collectivité	2	100%
	Encadrement des services	14	21,4%
	Hôtellerie : services, tourisme	37	43,2%
	Industries graphiques	3	66,7%
	Informatique-télématique	6	0%
	Métiers d'arts, de l'artisanat	7	14,3%
	Paramédical et social	58	89,7%
	Autres disciplines et instituteurs	374	47,3%
	DIEO	758	50,4%
Total enseignants et DIEO		9183	55,8%

A noter particulièrement une diminution des effectifs en lettres, mathématiques et technologie et une augmentation en langues vivantes, éducation musicale, génie mécanique.

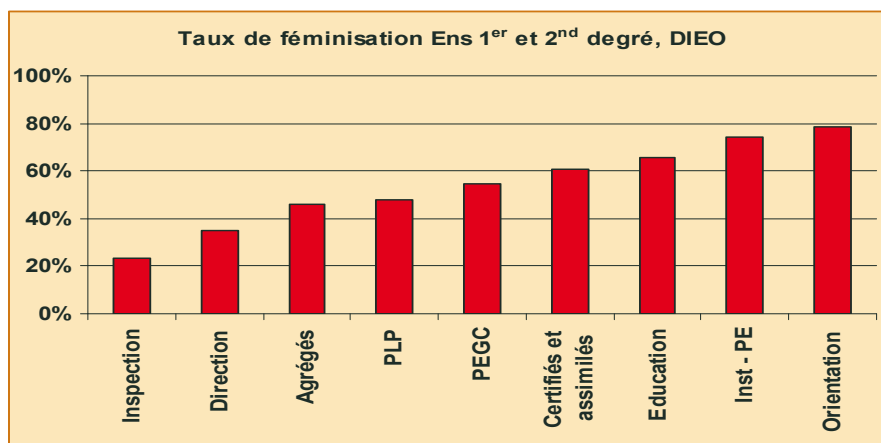
Effectifs : taux de féminisation

Un personnel à majorité féminine (64,5 %)

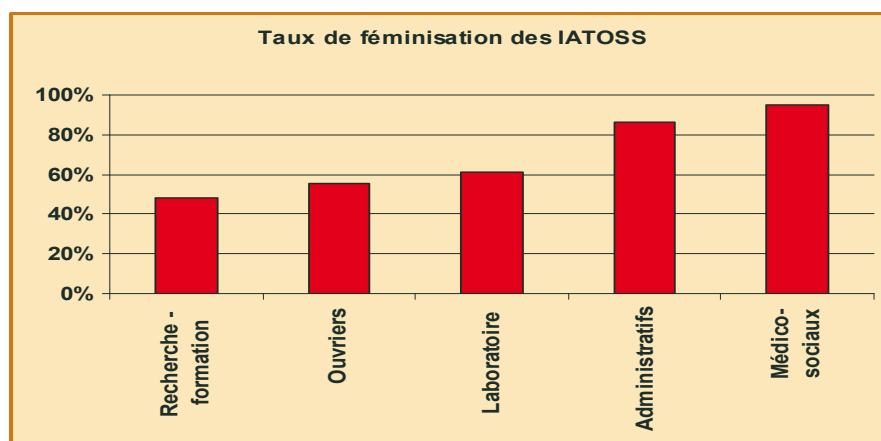
2003	Taux de féminisation	Temps partiel	% de femmes dans le temps partiel
DIEO	51,2%	8,4%	95,2%
Ens. 1 ^{er} degré	75,4%	6,8%	91,5%
Ens 2 nd degré	56,3%	14,5%	73,0%
IATOSS	67,5%	16,5%	91,1%
Académie	64,8%	12,1%	82,0%

En 4 ans, le taux de féminisation augmente peu mais régulièrement (63,4 % à 64,8 %).

Enseignants 1^{er} et 2nd degré et DIEO



IATOSS



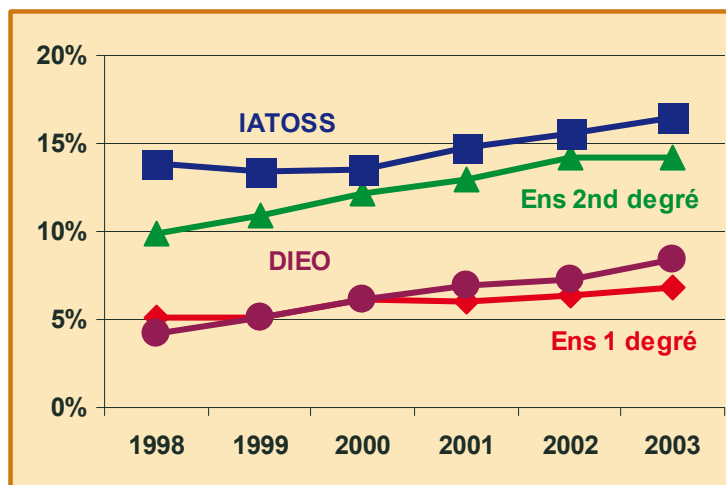
Éléments de comparaison du taux de féminisation, au 31/12/2002 dans les ministères de :

- l'Éducation nationale, Jeunesse et sport, recherche : 64,2 % ;
- l'Intérieur : 28,8 %
- l'Emploi et solidarité : 71,5 %

Ministère de la fonction publique : Faits et chiffres 2003

Effectifs : temps partiel

Les effectifs à temps partiel augmentent en 5 ans pour atteindre 12,1 % de l'effectif total.



Les effectifs à temps partiel augmentent régulièrement pour tous les personnels et dépassent 14 % pour les IATOSS et les enseignants 2nd degré.

Le taux de temps partiel varie d'un départements à l'autre.

Taux de temps partiel en 2003	Allier	Cantal	Haute-Loire	Puy-de-Dôme	Académie
Enseignants 1 ^{er} degré	4,5%	4,5%	9,5%	7,9%	6,8 %
Enseignants 2 nd degré	12,0%	15,5%	17,6%	14,8%	14,5 %
DIEO	8,0%	6,9%	6,4%	9,5%	8,4 %
IATOSS	12,7%	12,7%	21,3%	17,9%	16,5 %
Total	9,5%	10,7%	15,0%	13,1%	12,1 %

Les personnels choisissent moins le temps partiel dans l'Allier et plus dans la Haute-Loire (15 %). Les personnels du 1^{er} degré, pour lesquels seul le mi-temps est autorisé, et les personnels d'encadrement choisissent moins le temps partiel.

Taux de temps partiel, quelques comparaisons

- France Telecom en 2003 : 11 %
- Fonction publique 31/12/2002 :
 - Justice 11,7 %
 - Intérieur 5,9 %
 - Emploi-Solidarité 22,4 %

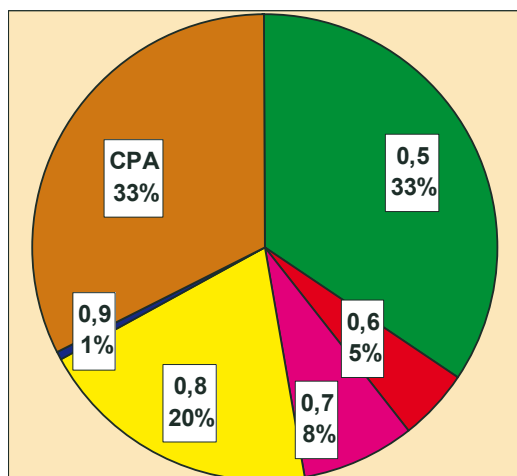
Références : site internet France Telecom
Ministère de la fonction publique : Faits et chiffres 2003

La durée cumulée de la fraction non prise de temps partiel atteint 882 équivalents temps plein, en augmentation de 242 ETP entre 1998 et 2003.

	1998	2003	Durée cumulée en ETP
Enseignants 1 ^{er} degré	168	211	
Enseignants 2 nd degré	310	456	
DIEO	10	20	
IATOSS	152	195	
			<ul style="list-style-type: none"> 1998 : 640 2003 : 882

Effectifs : temps partiel

Modalité de temps partiel des personnels dans le 2nd degré



Les enseignants 2nd degré choisissent en premier le mi-temps, puis le temps partiel à 0,80.

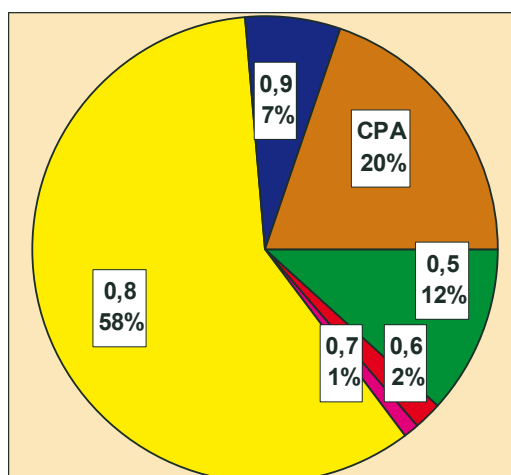
Part des femmes : 73,5%.

33 % des temps partiels correspondent à des CPA pour les enseignants à partir de 55 ans.

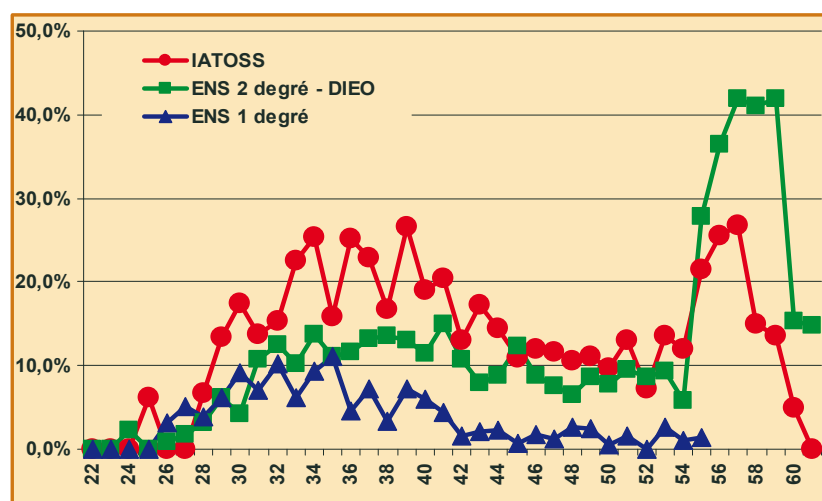
Modalité de temps partiel des personnels IATOSS

Les personnels IATOSS choisissent majoritairement le temps partiel à 0,80.

Part des femmes : 91,1%.



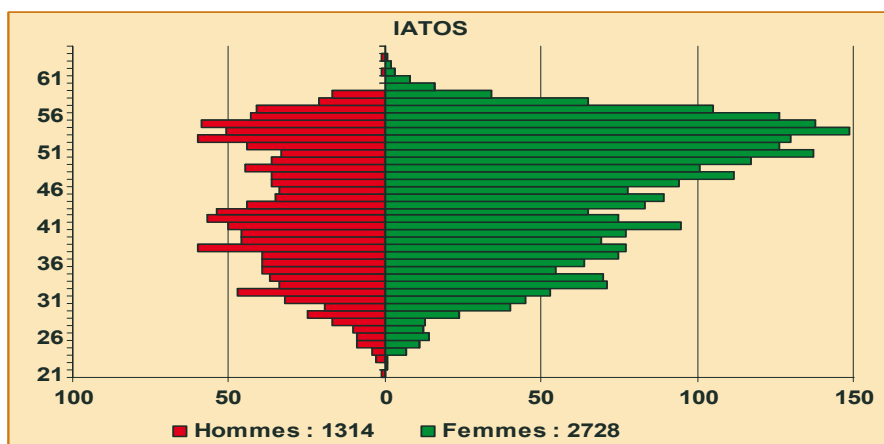
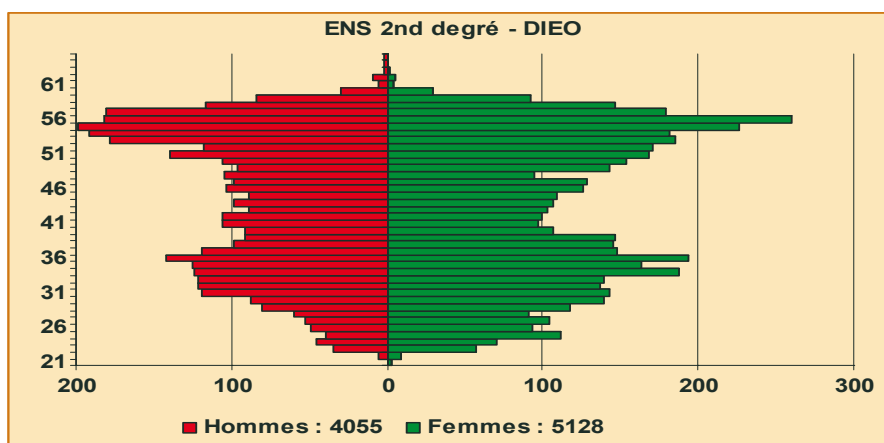
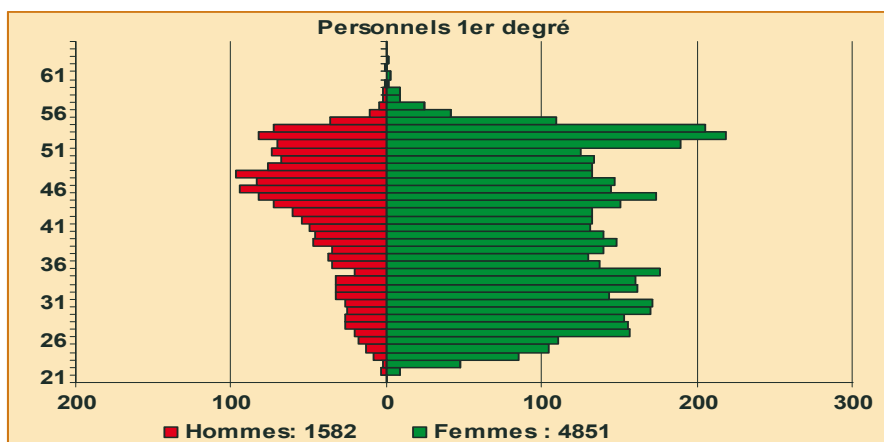
Effectifs à temps partiel et âge en 2003



Pour tous les personnels, temps partiel choisi surtout entre 30 et 40 ans.
Pour les enseignants du 1^{er} degré seul le mi-temps est autorisé.
Après 55 ans, CPA des enseignants du 2nd degré et des IATOSS.

Effectifs : âge au 31 décembre 2003

Âge moyen 43 ans



Âge moyen et effectifs atteignant 60 ans d'ici 5 et 10 ans

	Âge moyen	Pourcentage d'effectifs atteignant au moins 60 ans	
		entre 2004 et 2008	entre 2004 et 2013
Ens 1 ^{er} degré	41	20 % (*)	42 % (*)
Ens 2 nd degré	43	19 %	36 %
DIEO	46	21 %	42 %
IATOSS	45	17 %	39 %
Total	43	19 %	37 %

* 55 ans pour les personnels 1^{er} degré

Non titulaires de droit public

Évolution annuelle des non titulaires

Effectifs	1998	2002	2003	2002 à 2003
Maîtres auxiliaires	384	91	69	-22
Contractuels 1 ^{er} degré	6	0	0	0
Contractuels 2 nd degré	60	520	385	- 135
Contractuels IATOSS	382	442	518	76
MI/SE	1 176	1 287	819	- 468
Assistants d'éducation	0	0	627	627
Total contractuels	2 008	2 340	2 418	78
Total titulaires	20 050	20 069	20 181	112
% non titulaires/ total	9,1%	10,4%	10,7%	0,3%

En 2003, les non titulaires représentent 10,7 % de l'effectif total, en augmentation depuis 1998. Diminution depuis 2002, des contractuels enseignants, et augmentation des contractuels IATOSS.

Effectifs des non titulaires par département

Non titulaires en 2003	Allier	Cantal	Haute-Loire	Puy-de-Dôme	Académie
Maîtres auxiliaires	18	9	9	33	69
Contractuels 2 nd degré	92	45	61	187	385
Contractuels IATOSS	117	57	80	264	518
Enseignants – DIO – IATOSS	227	111	150	484	972
MI/SE	194	87	105	433	819
Assistants d'éducation	166	95	87	279	627
Total	587	293	342	1196	2418
% non titulaires/ total	9,9%	10,9%	11,1%	10,9%	10,7%

La Haute-Loire totalise un peu plus de contractuels de droit public que la moyenne académique.

Les non titulaires en zone rurale et urbaine

Non titulaires	Rural	Urbain	Zone de Remplacement	Total
Enseignants – DIO (hors MI/SE et ass. éduc)	6,2%	4,2%	4,3%	4,7%
IATOSS	12,3%	11,0%		11,4%

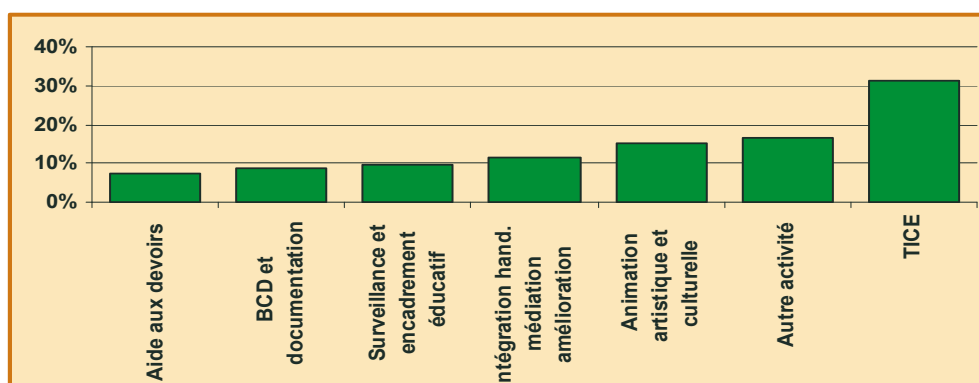
Les non titulaires enseignants exercent plus en zone rurale (6,2%) qu'en zone urbaine. Cette différence est moins marquée pour les non titulaires IATOSS.

Non titulaires de droit privé

Les aides-éducateurs en voie de disparition

Où ils sont, ce qu'ils font

Nombre d'aide - éducateurs en 2003	Lycées	LP	Collèges	Écoles	TOTAL
Allier	5	10	20	44	79
Cantal	5	4	8	33	50
Haute-Loire	6	5	15	18	44
Puy-de-Dôme	10	16	30	63	119
Total académique	26	35	73	158	292
	9%	12%	25%	54%	100%
Établissements concernés (%)	60%	84%	38%	11%	15%



- De 2000 à 2003 l'effectif diminue de 919 à 292.
- 54% des aides-éducateurs exercent en école et 25 % en collège.
- 15 % des établissements ont en moyenne au moins un aide-éducateur, avec une bonne couverture en lycées (60%) et lycées professionnels (84%).
- Taux de féminisation : 77 %.
- 31 % exercent une activité autour des TICE.
- 15 % exercent des activités culturelles et artistiques, surtout dans les lycées et les lycées professionnels.

Départ et professionnalisation

Embauche privée	219	21%
Embauche publique	259	25%
Essai avant embauche	10	1%
Poursuite d'études	32	3%
Suivre conjoint	58	6%
Terme contrat	386	37%
Autre motif	89	8%
Tot. il sortants	1053	100%

- **2001**, 25 reçus au CAPE et CAPES ;
- **2002**, 36 reçus au CAPE et CAPES - CAPET ;
- **2003**, 29 reçus CAPE, et 6 CAPES-CAPET.

En 4 ans, sur 1345 recrutés, 1053 aides-éducateurs (78 %) sortent du dispositif, dont 478 (45 %) pour embauche dans le public ou le privé. Une enquête à 6 mois pour ceux qui sont partis en fin de contrat en juin 2003, montre que 50 % ont travaillé ou travaillent depuis leur départ.

Non titulaires de droit privé

CES – CEC : 763 personnes en 2003

	Effectifs			Taux de féminisation	Âge moyen	
	hommes	femmes	total		hommes	femmes
CES	114	440	554	79%	43	41
CEC	49	160	209	77%	50	49

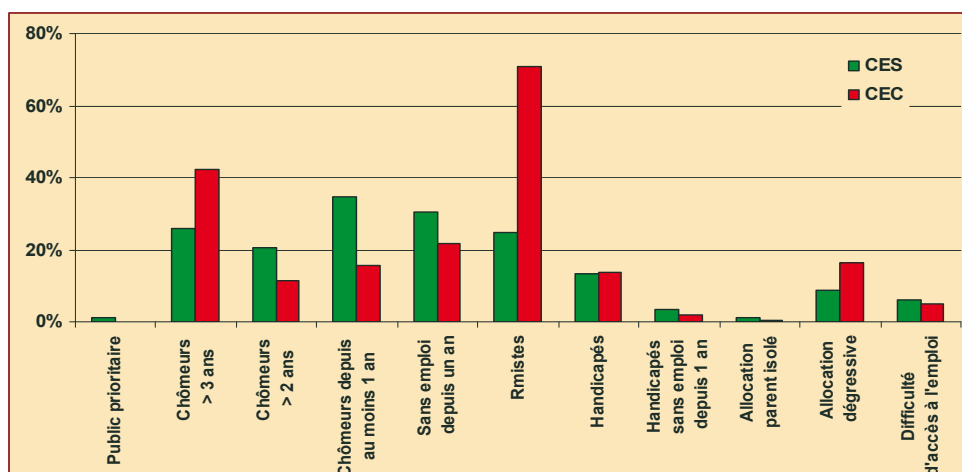
Les personnels en CEC sont plus âgés que les personnels en CES, en moyenne de 7 ans pour les hommes et de 8 ans pour les femmes.

Niveaux d'études diversifiés

	Niveau Bac + 2 et supérieur	Niveau Bac	Niveau CAP / BEP	Pas de formation au-delà scolarité obligatoire	Difficultés de communication
CES	28	105	318	95	8
CEC	10	38	112	46	3

- 23% des CES et 19 % des CEC n'ont pas suivi de formation après 16 ans ou ont des difficultés de communication.
- 38 personnes ont un niveau égal ou supérieur à Bac + 2.

Conditions d'accès : essentiellement des chômeurs



Les personnes en CES ou CEC pouvant relever de plusieurs catégories d'accès, le pourcentage cumulé est supérieur à 100.

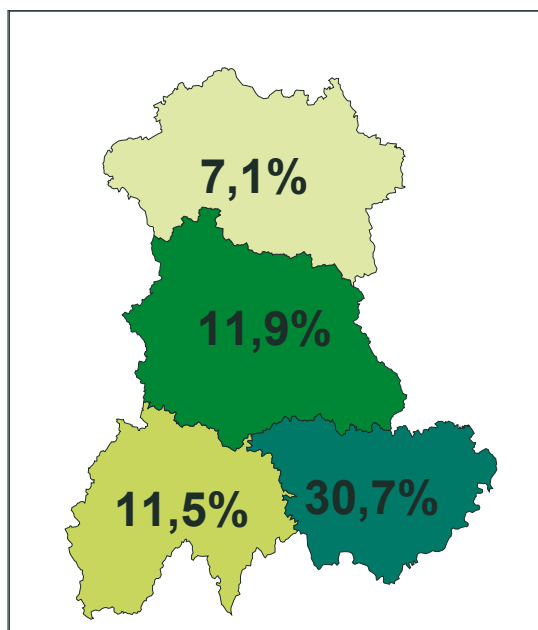
Emplois : entretien et secrétariat

	CES	CEC
Agents entretien	227	65
Secrétariat, bureautique	57	33
Agents adm. divers	60	41
Ouvriers polyvalents	57	28
Autres fonctions	153	42
Total	554	209

Enseignants du secteur privé

Enseignants du secteur public et du secteur privé

31 décembre 2003	Privé*	Public**	Total	Part du privé	Privé* : maîtres contractuels et maîtres délégués auxiliaires
Ens. 1 ^{er} degré	1 117	6 750	7 867	14,2%	
Ens. 2 nd degré	2 583	9 033	11 616	22,2%	Public** : enseignants titulaires, MA et contractuels
Académie	3 700	15 783	19 483	19,0%	
Élèves	44 045	17 9137	223 182	19,7%	



Enseignants du premier degré privé par département :

Allier	142
Cantal	110
Haute-Loire	449
Puy-de-Dôme	416
Académie	1 117

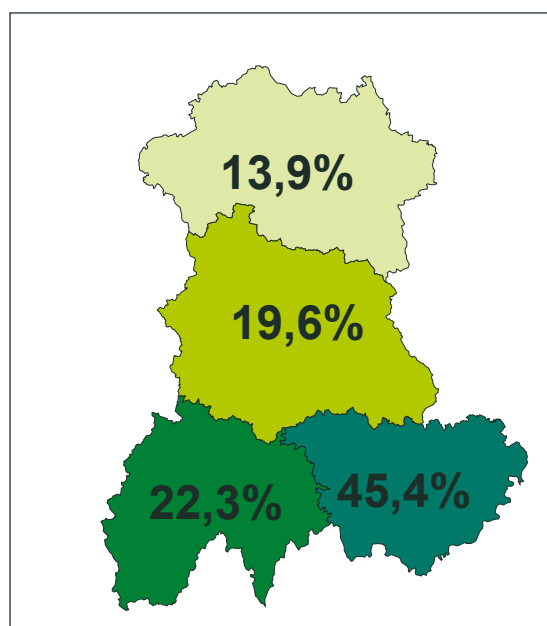
Taux de féminisation : 93,1 %.

Enseignants du 1^{er} degré, part du privé –
Académie 14,2 %, France 12,6 %

Enseignants du second degré privé par département :

Allier	373
Cantal	270
Haute-Loire	901
Puy-de-Dôme	1 039
Académie	2 583

Taux de féminisation : 66,6%.



Enseignants du 2nd degré, part du privé –
Académie 22,2 %, France 19,9 %

À noter l'importance du secteur privé en Haute-Loire.

source : IA, DPEE. Bases informatiques EPP privé et PAYE.

Enseignants 2nd degré en zone de remplacement : TZR

En moyenne 9,1% de titulaires en zone de remplacement

TZR en 2003	Effectif*	%
Allier	191	8,2%
Cantal	106	11,0%
Haute-Loire	131	12,0%
Puy-de-Dôme	351	8,2%
Académie	779	9,1%

* Hors CLD et congé formation

En moyenne 9,1 % des personnels titulaires enseignants, d'orientation et d'éducation dans le second degré sont affectés en zone de remplacement, de 8,2 % dans l'Allier à 12,0 % en Haute-Loire.

TZR affectés à l'année (AFA) et en suppléance

Un TZR est repéré en AFA dès lors que la quotité d'occupation sur poste vacant est supérieure ou égale à 0,5, sinon il est repéré en suppléance.

	2002	2003
TZR affectés à l'année (AFA)	401	465
TZR en suppléance	234	314
Total	635	779

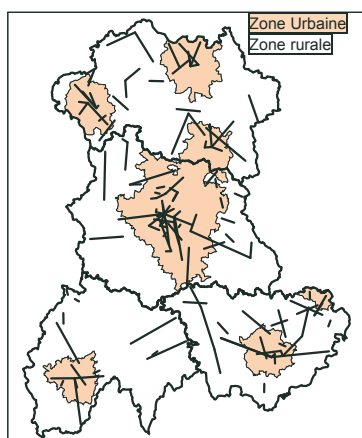
Les TZR sont plus jeunes que les autres enseignants

2003	Âge moyen		% < 40 ans		Féminisation		Temps partiel	
	TZR	Hors TZR	TZR	Hors TZR	TZR	Hors TZR	TZR	Hors TZR
Éducation	36,2	40,2	63,6%	57,3%	81,8%	64,4%	18,2%	11,5%
Orientation	40,9	47,8	22,2%	18,9%	77,8%	78,9%	33,3%	27,8%
Prof EPS	35,3	43,2	76,3%	38,0%	62,5%	43,5%	8,8%	11,7%
Chargés EPS	50,0	52,9			50,0%	45,1%		
Agrégés	33,8	44,4	81,6%	33,3%	36,7%	46,4%	6,1%	11,0%
Certifiés	33,8	42,5	80,5%	45,0%	56,3%	63,6%	4,1%	16,3%
PEGC	51,3	53,9			42,9%	54,9%		
Adj. ens.	56,0	51,6				20,0%		
PLP	37,6	44,2	71,2%	35,2%	60,8%	46,9%	3,2%	10,2%
Total académie	35,0	43,7	76,4%	38,8%	57,1%	57,1%	5,3%	15,5%

- 76,4 % des enseignants titulaires en TZR ont moins de 40 ans.
- Part importante des TZR en EPS (13,7 %).
- Taux de féminisation des TZR identique à celui des enseignants hors zone de remplacement (57,1%).
- 59,6 % des personnels en ZR, en 2003, étaient déjà présents en 2002 et 45,6 % aussi en 2001.

Personnels en affectation multiple

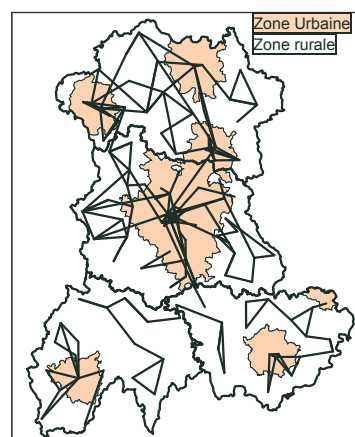
Effectifs 2003/2004	1 ^{er} degré	2 nd degré *	TZR AFA *	IATOSS	Académie
Total des affectations multiples	248	345	187	23	803
1 commune	71	61	40	12	184
2 communes	134	272	136	11	553
3 communes	34	11	11	0	56
4 communes	9	1			10
affectations multiples : affectations dans au moins 2 établissements distincts (hors même cité scolaire ou même site (CLG + SEGPA)) dans une ou plusieurs communes. *dont 7 en éducation et orientation					



1^{er} degré : représentation du trajet entre 2 communes

134 enseignants du 1^{er} degré affectés sur 2 communes :

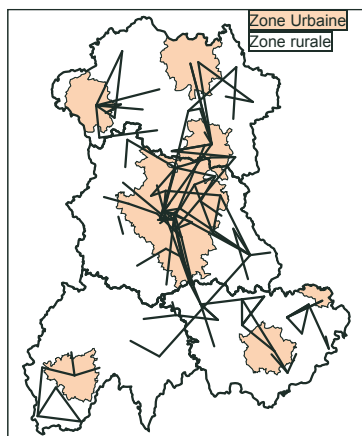
- distance moyenne d'un aller-retour 28,5 km.



2nd degré : représentation du trajet entre 2 communes

272 enseignants du 2nd degré affectés sur 2 communes :

- distance moyenne parcourue par semaine 90,8 km ;
- nombre moyen d'aller-retour : 2,45.



TZR en AFA : représentation du trajet entre 2 communes

136 enseignants TZR en AFA, affectés sur 2 communes :

- distance moyenne parcourue par semaine 131,4 km ;
- nombre moyen d'aller-retour : 2,5 ;
- de 2002 à 2003 la distance moyenne parcourue par semaine passe de 88,5 km à 131,4 km.

Personnels en ZEP / REP

7 Zones d'Éducation Prioritaires incluses dans 7 Réseaux d'Éducation Prioritaires sont mises en place dans l'Allier et le Puy-de-Dôme.

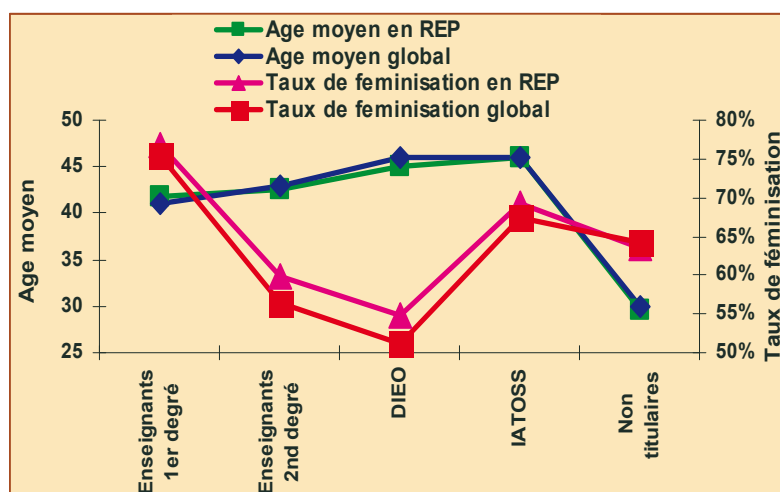
	Allier	Puy-de-Dôme	Académie
Nombre de REP	3	4	7
Écoles en REP	41	42	83
dont ZEP	30	30	60
Collèges en REP	8	14	22
dont ZEP	4	3	7
LP en REP	0	2	2
dont ZEP	0	1	1

10,3 % des personnels exercent en REP.

	Effectif en REP	Effectif total	% effectif en REP
1 ^{er} degré	635	6 750	9,4 %
2 nd degré	984	8 579	11,5 %
DIEO	75	738	10,2 %
IATOSS	332	4 114	8,1 %
Non titulaires	254	2 418	10,5 %
Total	2 280	22 599	10,1 %

Les personnels 2nd degré un peu plus présents en REP que la moyenne académique

Caractéristiques des personnels en REP.



L'âge moyen des personnels est équivalent qu'ils soient ou non en REP.
Le taux de féminisation est un peu plus élevé : +3,6 % dans le second degré et +3,5 % pour les DIEO

Concours, recrutements et promotions

Récapitulatifs

Recrutements et promotions	Admis tous concours	Recrutés tous concours	Promus (*)
1 ^{er} degré	251	192	452
2 nd degré	463	429	42
DIEO	53	30	16
IATOSS	187	164	91
Total académie	954	815	601

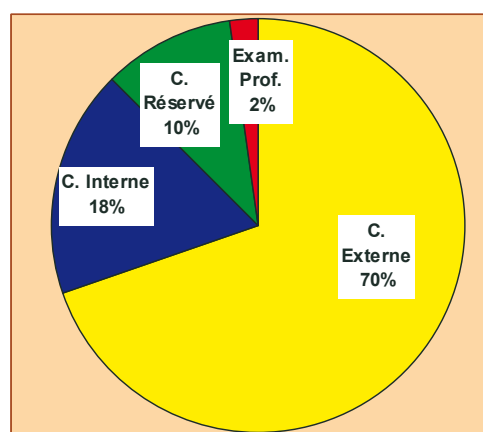
*Promus : changement de corps par liste d'aptitude, **concours internes pour titulaires (définition différente de celle utilisée en 2002)**, intégration (adjoint d'enseignement, PEGC) et concours exceptionnel (agent administratif).

A noter : 73 personnes recrutées en liste complémentaire dans le premier degré de septembre à décembre 2003.

Le nombre de recrutés tous concours (815) est différent de celui des admis (954) : les personnes ne sont pas forcément les mêmes (en particulier, pour les concours nationaux). Le nombre élevé de promus 1^{er} degré provient du reclassement des instituteurs dans le corps des PE.

Les admis par type de concours

- concours interne : 171 personnes
- concours réservé : 98 personnes
- examen professionnel : 20 personnes.



Détails

Les admis 2nd degré et DIEO par corps

Effectifs admis	Externe	Interne	Réservé	Exam. Prof	Total
Agrégés	32	17			49
CAPES	206	23	4	10	243
CAPEPS	39	1	0	0	40
CAPET	21	0	3	0	24
PLP	74	11	17	5	107
Total Ens.	372	52	24	15	463
Direction		9			9
Inspection		4			4
Orientation	8	0	0	1	9
Éducation	26	1	3	1	31
Total DIEO	34	14	3	2	53

Concours, recrutements et promotions

Les recrutés en 2003 :

	Externe (1)	Interne(3)	Réservé (2)	Exam. prof.	Handicapés	Total
CASU						
AASU	5	1				6
SASU	7	3	6	1		17
Adj. adm.	7	4			5	16
Agent adm.			27			27
MO	1	1				2
OP	12	1		3		16
OEA	25		40		1	66
Aide labo	4	2				6
Ing et Ass. Ing RF	3					3
Tech RF	3					3
Agent RF	2					2
Total IATOSS	69	12	73	4	6	164
Direction						
inspection						
Agrégé	29					29
Certifié	226	13	6	10		255
Prof EPS	55	1	2			56
PLP	62	8	14	5		89
CPE	25	1	3	1		30
PE 1 ^{er} degré	192					192
Total Ens. et DIEO	589	23	25	16		651
Total académie	658	35	98	20	6	815

(1) concours externe, y compris 3^{ème} voie et commission de sélection.

(2) concours réservé loi Sapin.

(3) concours interne : recrutement de non titulaires par cette modalité de concours

Diplômes des personnes admises dans 4 corps IATOSS

Effectifs en 2003		Niv II Licence	Niv III Bac + 2	Niv IV BAC	Niv V BEP - CAP	Autre	Total
SASU	Externe	4				1	5
	Interne	3	3	2	1	1	10
Adjointes administratifs	Externe	3		3			6
	Interne	1	3	2	2		8
MO	Externe			1	1		2
	Interne				7		7
OP	Externe			5	8		13
	Interne				7		7

Une partie des personnels administratifs, SASU et adjoints, reçus aux concours externes et internes a des diplômes supérieur au niveau requis.

Résorption de l'emploi précaire

En 2003, 98 personnes sont recrutées par les concours réservés et 30 par l'examen professionnel.

Validation des acquis de l'expérience

VAE :

- hors Éducation nationale : 61 candidats, 33 reçus, 22 validés partiellement, 6 sans validation – pour des diplômes allant du CAP au BTS
- de l'Éducation nationale : 13 candidats pour des diplômes allant du BAC à la maîtrise.

Les absences

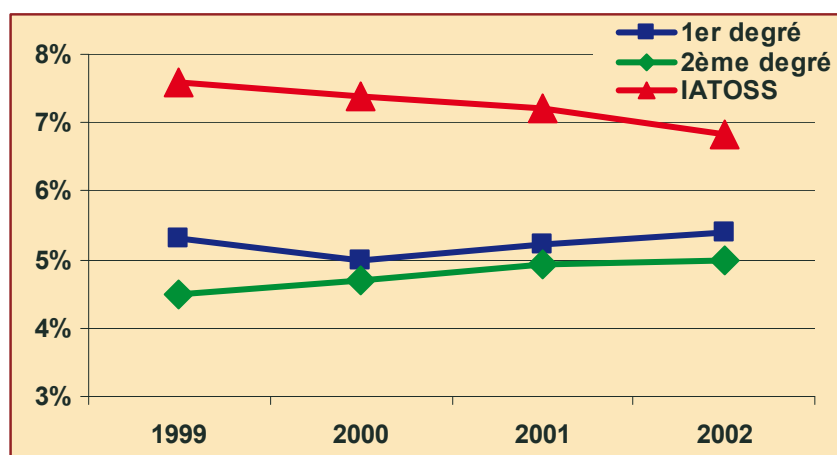
Une personne sur deux est absente au moins une fois par an

Sont considérés tous les congés repérés dans EPP, AGORA et AGAPE, y compris les congés longue durée.

Taux d'absence annuel moyen : $TA = \frac{\text{cumul nombre jours absence dans année}}{365 \times \text{effectif de référence}}$

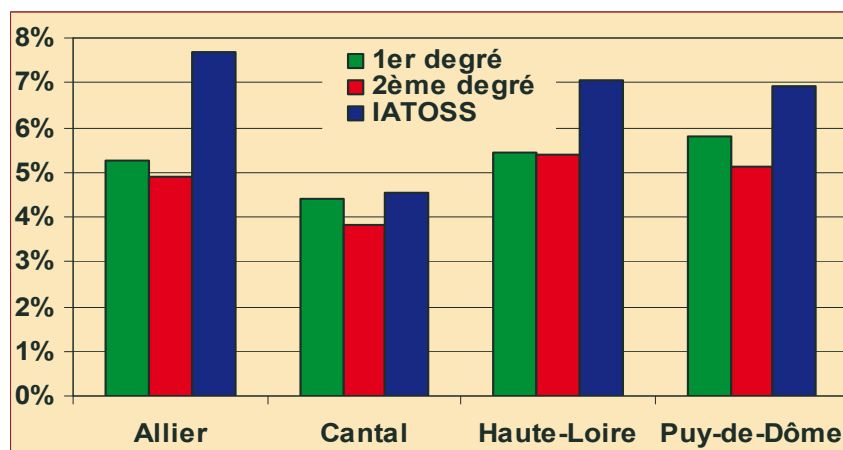
2002/2003	1 ^{er} degré	2 nd degré	IATOSS
Effectif avec au moins 1 congé	52 %	48 %	58 %
Taux d'absence annuel moyen	5,4 %	5,0 %	6,8 %

Le taux d'absence annuel moyen des enseignants autour de 5 % est inférieur à celui des IATOSS (6,8%).



Augmentation régulière des absences dans le second degré de 4,5 % à 5,0 % en 3 ans.

Taux d'absence annuel moyen par département



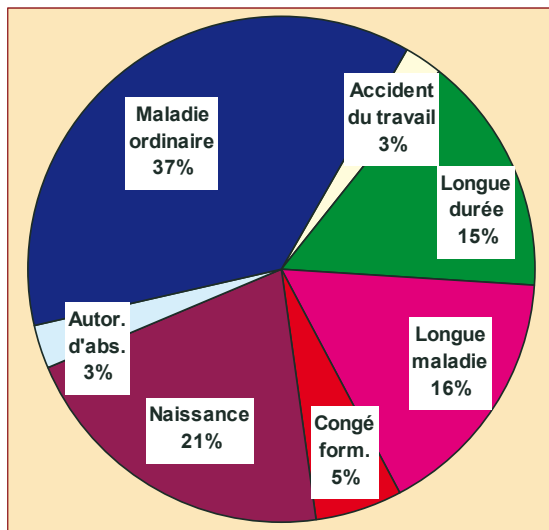
Les femmes plus absentes que les hommes en moyenne

2002/2003	1 ^{er} degré		2 nd degré		IATOSS	
	Hommes	Femmes	Hommes	Femmes	Hommes	Femmes
Tous congés	2,9%	6,2%	3,0%	6,5%	6,8%	6,9%
Hors naissance	2,9%	3,9%	3,0%	4,8%	6,8%	6,1%

Les personnels IATOSS femmes sont moins absentes que les hommes.

Les absences

Motifs des absences de tous les personnels

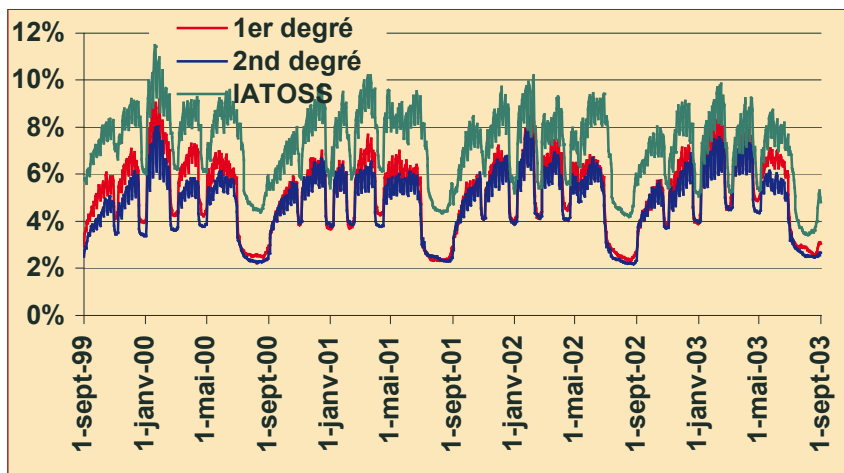


Pour l'ensemble des personnels de l'académie, la maladie ordinaire arrive en tête des motifs d'absence (37 %), suivie des congés pour naissance (21 %), des congés de longue maladie (16 %) et des congés longue durée (15 %).

IATOSS : la filière administrative et la catégorie A moins absentes

Taux d'absence annuel moyen 2002/2003			
ITARF	4,2%	Catégorie	A
Administratif	4,8%		
Médico-social	5,9%		
Laboratoire	7,2%		
Ouvrier	8,0%		
		B	5,85%
		C	7,30%

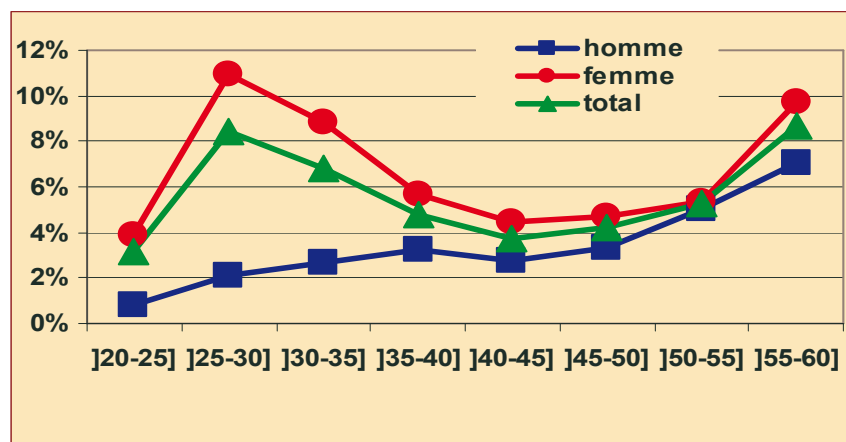
Évolution journalière



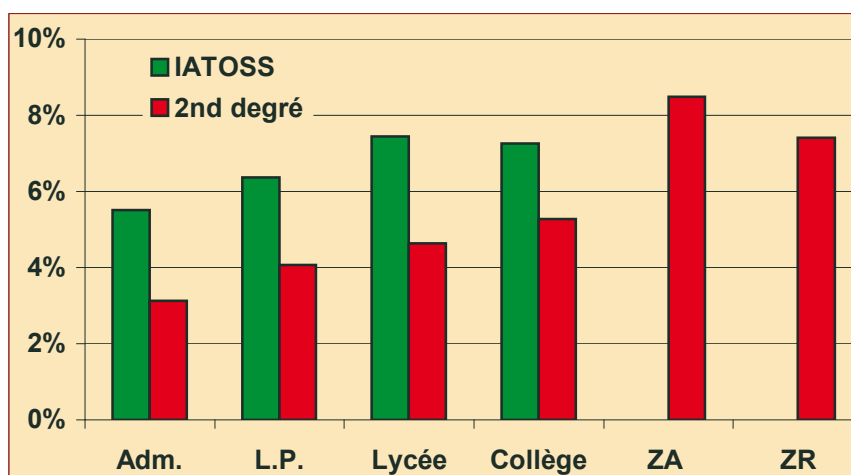
La figure représente l'évolution journalière des effectifs absents (en %) pendant 4 ans de septembre 1999 à août 2003. Il est à remarquer la fluctuation des absences au cours de l'année (par exemple, maximum lié à la grippe en février 2000) et partant la difficulté du remplacement.

Les absences

L'âge influe sur les absences : premier maximum entre 25 et 35 ans, puis après 50 ans pour tous les personnels



Pour les enseignants, plus d'absences en zone de remplacement. Pour tous, moins d'absences en LP et dans les services administratifs.



Les absences des enseignants augmentent avec le nombre d'affectations sur 2 ou 3 communes

Nombre de communes d'affectation	1 ^{er} degré	2 nd degré		Total	Effectif concerné
		Hors ZR	TZR en AFA		
1 commune	4,5 %	3,9 %	7,4 %	4,2 %	14 385
2 communes	6,5 %	5,5 %	6,5 %	6,0 %	456
3 communes	8,1 %	13,7 %	0,7 %	8,5 %	59

Année scolaire 2002/2003 : taux d'absence annuel moyen selon le nombre de communes d'affectation.
 ZR : zone de remplacement
 TZR en AFA : titulaires en ZR affectés à l'année

Rémunérations

Les indices de rémunération

Par type de personnel et par sexe

	Indice moyen		
	Hommes	Femmes	F/H
DIEO	729	602	0,82
Personnels 2 nd degré	579	556	0,96
Personnels 1 ^{er} degré	513	480	0,94
Personnels IATOSS	334	342	1,02
Total académie	526	483	0,92

Le rapport des indices F/H égal à 0,92, provient de l'effet de structure où les catégories les plus nombreuses aux salaires les plus faibles sont occupées par des femmes.

Valeur annuelle du point indiciaire au 31 décembre 2003 : **52,49 €**

Évolution en moyenne de 2000 à 2003

Indice	2000	2001	2002	2003	2000 à 2003
moyen	496	499	498	498	+2
médian	478	482	481	472	-6

A noter :

- rémunération (hors primes) moyenne annuelle brute : indice 498 = 26 274 € ;
- 10 % des personnels ont moins de 17 675 € brut ;
- 10 % des personnels ont plus de 35 455 € brut.

Distribution des indices de rémunération au 31/12/2003

Titulaires et MA 31/12/2003	Indice mini	Indice moyen	Indice médian	Indice des 10 % supérieur	Effectif (*)
Direction	558	814	795	962	288
Inspection	530	797	782	962	73
Éducation	375	517	494	657	277
Orientation	394	581	611	694	99
Total DIEO	375	670	657	950	737
Agrégés	378	724	733	962	874
Certifiés	348	541	530	740	5 506
PLP	375	559	530	740	1 448
PEGC	457	646	657	694	428
PE/INST	375	528	530	611	223
Adjoints d'ens.	414	509	539	539	7
MA	306	361	367	383	70
Total 2nd degré	306	566	538	740	8 556
Total 1er degré	340	488	468	582	6 719
Administratif + doc.	264	389	376	523	1 237
Ouvrier	262	301	292	337	2 366
Laboratoire	263	308	300	351	147
Médico social	307	455	445	618	240
ITARF	268	471	447	618	62
Total IATOSS	262	340	315	445	4 052
Total académie	262	498	472	672	20 064

(*) De légères différences peuvent apparaître avec les effectifs de la page 3, dues à des effets rétroactifs non pris en compte dans la paye de décembre.

La formation continue 2002/2003

- Sont considérés les personnels **enseignants 2nd degré, de direction et d'inspection, IATOSS titulaires et non titulaires**.
- Des retards dans les retours du suivi des formations auprès du service de gestion peuvent avoir minimisé le nombre de personnes concernées et le nombre des heures effectives de formation.
- La formation des **personnels du 1^{er} degré**, est détaillée dans le « Bilan social 2003 ».

Journées stagiaires

Année scolaire	Journées stagiaires	Personnes formées	Durée moyenne par personne
2001/2002	13158	5170	2,5 jours
2002/2003	13592	4798	2,8 jours

- diminution du nombre de personnes formées
- augmentation de la durée

Taux de formation des titulaires et non titulaires

Taux de formation = pourcentage de personnes formées à l'effectif total

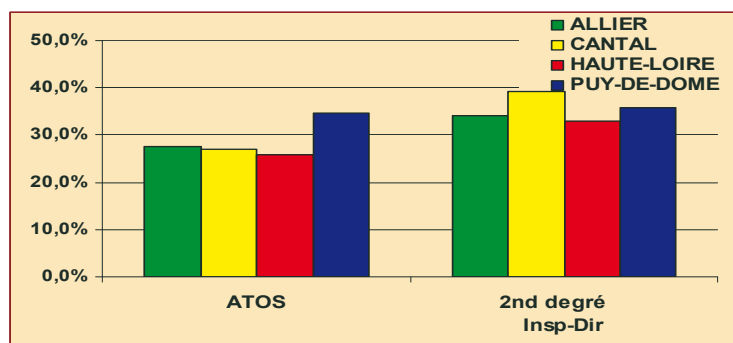
2002/2003	Taux de formation total
Titulaires et non titulaires du 2nd degré + Direction – Inspection (*)	34,5 %
<i>Agrégés</i>	34 %
<i>Certifiés</i>	33 %
<i>PLP</i>	36 %
<i>Direction Inspection</i>	72 %
IATOSS titulaires et non titulaires	31,8 %
<i>IATOSS catégorie A</i>	57 %
<i>B</i>	58 %
<i>C</i>	25 %
Académie	33,6 %

(*)A l'instar des enquêtes nationales, les personnels d'éducation et d'orientation sont comptés avec les enseignants du 2nd degré.

Une personne sur trois se forme (33,6 %).

Le taux de formation varie selon le corps et le grade des personnels : les PLP se forment plus que les certifiés, les personnels IATOSS de catégorie A se forment plus que ceux de catégorie C.

Le taux de formation varie peu entre départements



source : DRH – service formation, CIA, Base informatique GAIA.

La formation continue 2002/2003

Les objectifs de la formation continue

Détail en 2002/2003	2 nd degré et DIR-Insp		IATOSS	
	Nombre de stagiaires (*)	Durée moyenne par stagiaire (jours)	Nombre de stagiaires(*)	Durée moyenne par stagiaire (jours)
Adaptation à l'emploi	177	1,5	767	0,5
Conception et organisation de la formation	60	0,9	44	1,2
Développement des compétences liées aux activités de formation	21	1,0	33	1,0
Développement des compétences professionnelles	4352	1,5	1019	1,3
Développement personnel et culturel	40	0,7	239	1,7
Élaboration de ressources	69	2,0	9	2,0
Formation qualifiante	73	3,8	286	3,5
Formation diplômante	172	0,8	5	1,0
Formation, adaptation statutaire	125	4,4	11	0,5
Information, coordination, animation	860	0,9	8	0,6
Nombre total de stagiaires (*) formés et durée moyenne	5949	1,5	2421	1,6

(*) Une personne peut être stagiaire sur plusieurs dispositifs de formation. Ainsi la **durée cumulée** de formation d'une personne dans le 2nd degré ou les corps de Direction-Inspection est de 2,6 jours, celle d'un personnel IATOSS de 2,8 jours.

Le « développement des compétences professionnelles » est le principal objectif de la formation, tant pour les enseignants (73 % des stagiaires) que les IATOSS (42 %), suivie de « Information, coordination, animation » pour les enseignants du 2nd degré et DIR-Insp (14 %). L'adaptation à l'emploi concerne 32 % des stagiaires IATOSS.

Les formations nationales par catégorie

2002/2003	Personnes formées	Taux de formation
Enseignants 2 nd degré	208	2 %
Direction/ Inspection	111	31 %
IATOSS catégorie A	50	19 %
IATOSS catégorie B	23	4 %
IATOSS catégorie C + contractuels	31	1 %

Les personnels de direction et d'inspection (31 %), et les personnels IATOSS de catégorie A (19 %), participent le plus à des formations nationales, alors que les IATOSS de catégorie C et les contractuels n'y participent que pour 1% de leur effectif.

Budget de l'année civile 2003 : 1 110 704 €

Le budget des formations IATOSS, personnels de direction, enseignants 2nd degré a diminué de 18 % par rapport à 2002 (1 355 676 €).

Relations professionnelles et sociales

Résultats des élections aux commissions paritaires

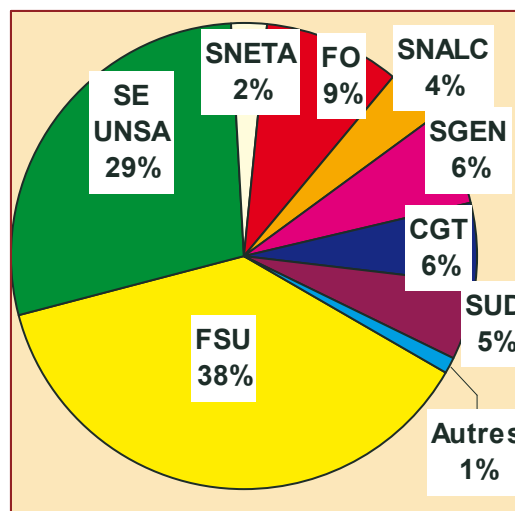
Pourcentage en voix, toutes élections

Le taux de participation aux élections professionnelles des personnels titulaires est élevé : 75 %.

Pour l'ensemble des CAPA, CAPD et commissions, la FSU, avec 38 % des voix arrive en tête, suivie de l'UNSA avec 29 %.

Nombre de sièges obtenus :

FSU	73	SUD	4
UNSA	57	SNETAA	4
SGEN	7	ID SPIDEN	1
FO	5	SPLN	1
CGT	5	SNLC FAEN	1
SNALC	5	Tiré au sort	1



Décharges syndicales d'activités de service en ETP

2003/2004	Décharges syndicales en ETP
Ens. 1 ^{er} degré	17,2
Ens. 2 nd degré et DIEO	25,8
IATOSS	7,7
Tota	50,7

Contentieux et jugements

Recours introduits	Pour excès de pouvoir	Plein contentieux	Procédures d'urgence	Total
1999	17 (+39 PLP)	1	0	18
2000	17	3	2	22
2001	13	7	3	23
2002	18	6	1	25
2003	12	9	4	25

Jugements intervenus	Annulation	Désistement	Rejet	Total
1999	4 (+3 PLP)	5	32 (+14 PLP)	41
2000	15	5	20	30
2001	2	5	25	32
2002	4	4	7	15
2003	5	2	17	24

Actions en faveur des personnels : service médical

Introduction

Les services médico-sociaux, le secrétariat général, les inspections académiques, la DRH, les directions des personnels et les corps d'inspection interviennent en collaboration et à des degrés divers dans les actions en faveur des personnels (pages 28 à 34)).

Service médical

Extrait du bilan d'activité année scolaire 2002/2003

	2002/2003
Examens systématiques des risques professionnels	467
Visites occasionnelles	537
Cas particuliers : postes de sécurité, handicapés, femmes enceintes, pathologies particulières, reprises de travail après CLM, CLD, accident du travail	35
Suivi des personnels à risque par établissement	264 en lycée 102 en LP 36 en collège 65 dans autres établissements

A noter : une augmentation du nombre de visites concernant les risques professionnels de 277 en 2001 à 467 en 2002, et une stabilité des examens occasionnels de 530 en 2001 à 537 en 2002.

Orientation après visite médicale

	2002/2003
Orientation vers le médecin traitant	28
Orientation vers spécialiste	35
Orientation vers service social	30

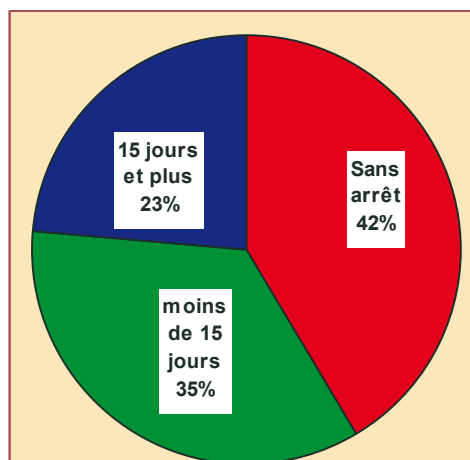
Conclusions professionnelles : propositions

	2002/2003
Aménagement de poste	50
Changement de poste / reclassement	23
Réadaptation	54
Inaptitudes temporaires	103
Inaptitudes définitives	6
Certificat d'aptitude spécifique	12
Déclaration de maladie professionnelle	8

Actions en faveur des personnels : service médical

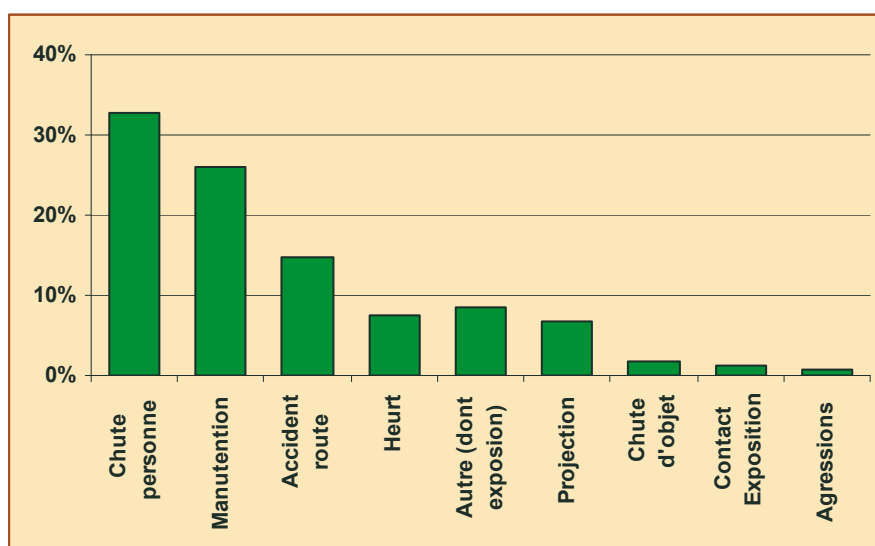
Répartition des accidents service-trajet-mission et des arrêts de travail en 2002

Durée des arrêts	Nombre d'accidents
Sans arrêt	178
moins de 15 jours	151
15 jours et plus	101
Total	430



On constate que 77 % des accidents ne nécessitent pas d'arrêt de travail ou un arrêt de moins de 15 jours.

Les causes d'accidents du travail en 2002



Chutes de personnes et manutention sont les principales causes d'accident.

Les femmes et les accidents du travail

En 2002, les femmes représentent 64,4 % des effectifs (tous personnels confondus) et déclarent 63,5 % des accidents. Ce taux représente une nette augmentation par rapport à 2001 où elles déclaraient 57,7 % des accidents.

Actions en faveur des personnels : action sociale

Budget global : dépenses

Les actions	1999	2000	2001	2002	2003	%
PIM	1 843 204 F	2 483 432 F	2 055 497 F	313 686 €	345 362 €	41%
AEX	1 461 065 F	1 524 977 F	1 404 441 F	222 618 €	180 148 €	21%
ASIA	1 767 345 F	1 522 334 F	1 808 426 F	225 941 €	246 420 €	29%
Aide au logement		87 000 F	86 000 F	14 538 €		
CROUS					40 092 €	5%
Insertion personnes handicapées				25 421 €	32 276 €	4%
TOTAL	5 071 614 F	5 530 743 F	5 268 364 F	802 204 €	844 298 €	100%

PIM : prestations interministérielles
AEX : aides exceptionnelles
ASIA : actions à l'initiative de l'académie

Dépenses par action et nombre de personnes (2003)

PIM	Budget	Prestataires
Aide aux séjours	52 384 €	637
Garde d'enfants	50 371 €	201
Enfants handicapés	166 165 €	107
Subventions repas	76 442 €	76 790 (*)
Aides exceptionnelles	180 148 €	417
Total PIM + AEX	525 510 €	
ASIA		
Prestation installation	30 731 €	94
Aide à la caution	21 131 €	71
Rentrée universitaire	95 834 €	382
Vacances famille	50 610 €	762
BAFA	4 209 €	25
Hospitalisation	5 117 €	11
Consultations – conseils	12 649 €	
Restauration	2 542 €	
CIV	7 015 €	43
Solde MGEN 2003 (**)	16 582 €*	
TOTAL ASIA	229 838 €* 	
CROUS	40 092 €	
Handicapés	32 276 €	14
Total général (*)	827 716 €	

* Nombre de repas subventionnés

** La différence entre 246 420 € et 229 838€ dans les dépenses provient d'un report de dépenses MGEN sur 2003.

Répartitions (2003)

	BUDGET		PRESTATAIRES	
agents	499 792 €	58%	1176	61%
enfants	359 129 €	42%	753	39%

Actions en faveur des personnels : service social

Objectifs :

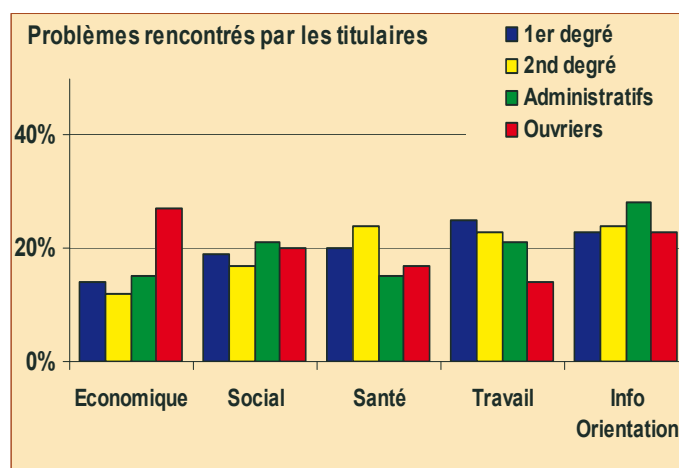
Le service social du travail axe ses interventions en direction de l'agent.

Les problèmes posés par les personnels recouvrent cinq champs d'action principaux :

- l'économique
- le social
- la santé
- le travail
- l'information et l'orientation

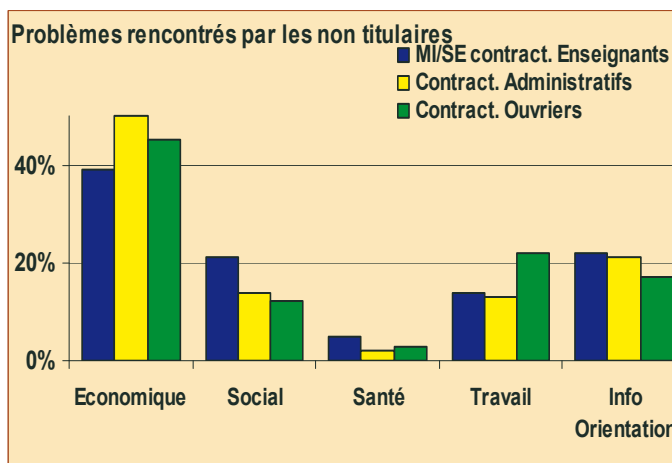
En 2002/2003 6,5 % des effectifs des personnels ont contacté le service social (6 % des titulaires, 11 % des non titulaires du secteur public et 1,2 % des personnels du secteur privé).

Les problèmes rencontrés diffèrent selon que les personnels sont titulaires ou non.



Les personnels ouvriers sont particulièrement concernés par les problèmes économiques, et moins par les problèmes de travail. Les personnels enseignants consultent surtout pour des questions de santé et de travail. Les problèmes sociaux et d'information touchent de manière homogène tous les personnels

Les non titulaires sont avant tous concernés par des problèmes économiques peu par des problèmes de santé. Les contractuels enseignants consultent pour des questions sociales et d'information. Les contractuels ouvriers consultent plus pour des questions touchant le travail.



Actions en faveur des personnels : les handicapés

Mise en oeuvre

Le médecin de prévention et le conseiller technique du service social sont les correspondants académiques aux handicapés et leurs actions se concentrent dans deux directions :

- sensibilisation et information des associations de handicapés sur les possibilités et les contraintes des emplois à l'Éducation nationale ;
- accompagnement et suivi des équipes d'accueil dans les établissements :
 - information préalable à l'implantation du poste
 - aide à l'aménagement matériel et l'organisation
 - soutien de la personne handicapée et de l'équipe.

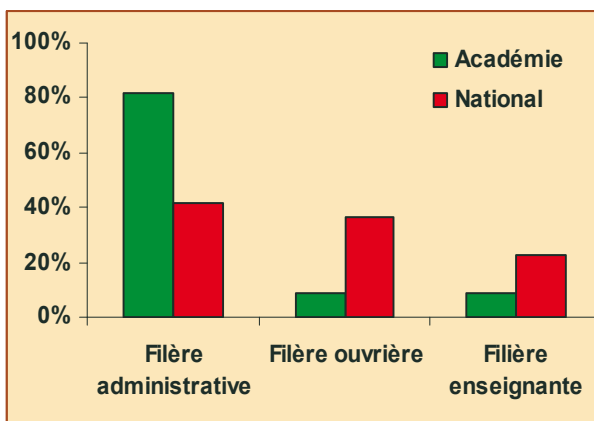
Recrutement

11 personnes recrutées sur 27 candidatures.

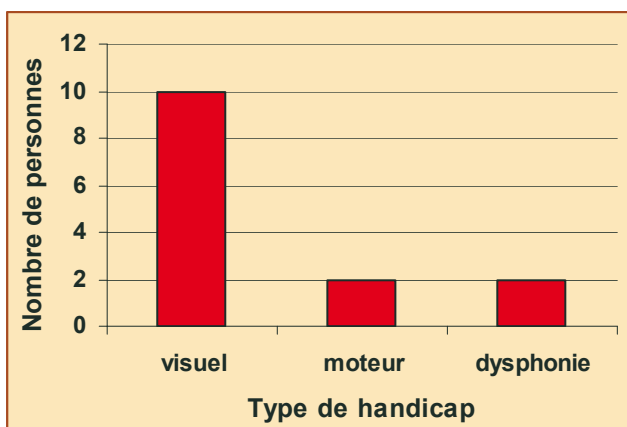
L'académie recrute 11 personnes handicapées sur les 341 handicapés recrutés en France par l'Éducation nationale en 2002/2003. Cela représente 3,2 % des recrutements nationaux de handicapés.

Le recrutement académique par rapport au national :

- est supérieur dans la filière administrative ;
- est inférieur dans les filières ouvrière (1 recruté sur 124) et enseignante (1 recruté sur 76).



Aide aux personnes



Le montant des dépenses pour adaptation de poste en 2003 s'élève à 32 276 €.

14 agents concernés :

- 5 enseignants du 2nd degré
- 9 personnels administratifs

Actions en faveur des personnels : réadaptation personnels à besoin particuliers

Réadaptation

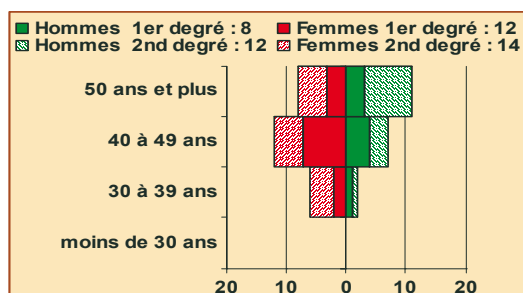
Le Service Académique d'Appui (SAA), animé par le médecin conseil du rectorat, est l'élément moteur et la structure administrative chargée de la **réadaptation** : situation temporaire permettant à un enseignant (du 1^{er} ou du 2nd degré) ayant rencontré des difficultés de santé, de retrouver un rythme d'activité, de reprendre confiance, de mesurer ses possibilités et si nécessaire se préparer à un autre emploi.

Les effectifs

Postes de réadaptation <ul style="list-style-type: none"> 21 postes de 1^{er} degré 26 postes 2nd degré 	Répartition des effectifs : tous les postes sont occupés. <ul style="list-style-type: none"> 12 entrants 1^{er} degré 13 entrants 2nd degré Le taux de renouvellement des personnes à la rentrée 2002 est supérieur à 50 % :
---	--

Les postes sont implantés à 80 % dans des établissements scolaires ou dans des services administratifs de l'Éducation nationale ou un autre ministère, où l'insertion durable est plus favorable.

Répartition par âge sexe



La réadaptation concerne plus :

- les personnels après 40 ans
- les hommes

Sortie du dispositif : exemple des enseignants du 2nd degré

Sur les 13 sortants, 6 reprennent le travail :	<ul style="list-style-type: none"> 6 ont repris une activité professionnelle 5 personnes ont bénéficié d'un CLD, ou CLM ; 2 personnes ont cessé toute activité.
--	--

Personnels à besoins particuliers

Le G2A (Groupe Académique d'Accompagnement) associant le secrétaire général, le service médical, le service social, le pôle carrière de la DRH, les chefs de division, les corps d'inspection étudie la situation des personnels à besoins particuliers. Entre 2001 et 2004 il a traité 208 dossiers, dont le quart représente les mêmes personnes.

Formations – Adaptation à l'emploi

Mise en œuvre de projet de formation individualisée et/ou d'adaptation à l'emploi : entre 2000 et 2003, 41 dossiers traités, 24 décisions de prise en charge financière et 20 projets aboutis.

Actions en faveur des personnels : gestion de carrière

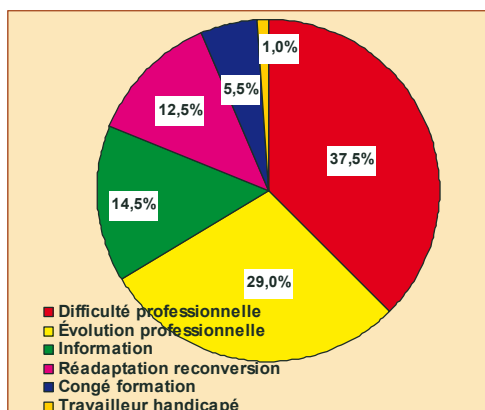
Gestion de carrière

Entretiens et conseils

Le Pôle carrières de la DRH reçoit tous les personnels, quel que soit leur statut, (enseignants, IATOSS, titulaires et non titulaires...) qui sont à la recherche d'information ou d'aide sur différents aspects de leur vie professionnelle.

		2000/2001	2001/2002	2002/2003
Nombre de personnes reçues		162	139	147
Répartition par sexe	hommes	42%	43%	31%
	femmes	58%	57%	69%
Répartition par type de personnel	Personnels enseignants, d'éducation et orientation	83%	79%	80%
	Personnels IATOSS	15%	17%	18%
	Autres	2%	4%	2%
Répartition par département	Allier	17%	10%	7%
	Puy-de-Dôme	69%	84%	86%
	Cantal	7%	3%	3,5%
	Haute-Loire	7%	1%	3,5%

Typologie des entretiens



- 37,5 % des entretiens pour difficultés professionnelles ;
- 29 % pour évolution de situation ;
- les personnels handicapés et ceux en réadaptation représentent une part non négligeable des activités de conseil (13,5 %) ;
- 5,5 % pour congés formation.

Congés formation

2002/2003				
Type de personnel	Candidatures	Demandes accordées	Préparation concours	Réussite
Enseignants titulaires	223	28	27	7
non titulaires	4	3	3	
IATOSS	19	11	9	0

Les enseignants titulaires :

- 13 % de demandes satisfaites,
- 96 % préparent de concours,
- 25 % de réussite

Les enseignants non titulaires :

- 75 % de demandes satisfaites,
- 100 % préparent de concours,
- pas de réussite en 2002/2003

Les IATOSS

- 58% de demandes satisfaites,
- 47 % préparent de concours,
- pas de réussite en 2002/2003

Quelques sigles

AASU	Attaché d'administration scolaire et universitaire
AFA	Affectation à l'année
AGAPE	Base de gestion des personnels du 1 ^{er} degré
AGORA	Base de gestion des personnels IATOSS
CASU	Conseiller d'administration scolaire et universitaire
CEC	Contrat emploi consolidé
CES	Contrat emploi solidarité
CFA	Congé de fin d'activité
CIO	Centre d'information et d'orientation
CLD	Congé de longue durée
CNASEA	Centre national pour l'aménagement des structures des exploitations agricoles
CPA	Cessation progressive d'activité
DIEO	Direction, inspection, éducation, orientation
EMOP	Équipe mobile d'ouvriers professionnels
EPP	Base de gestion informatique du 2 ^{ème} degré emplois - postes - personnels
EREA	Établissement régional enseignement adapté
ETP	Équivalent temps plein
GAIA	Base de gestion de la formation continue
GRETA	Groupement d'établissements pour la formation continue
IA	Inspection académique
IATOSS	Personnels ingénieurs, administratifs, techniques, ouvriers, de service et de santé
ITARF	Ingénieur, technicien et administratif de recherche et de formation
IUFM	Institut universitaire de formation des maîtres
LP	Lycée professionnel
MA	Maître auxiliaire
MI/SE	Maître d'internat / Surveillant d'externat
OEA	Ouvrier d'entretien et d'accueil
PE	Professeur des écoles
PEGASE	Base de gestion des aides éducateurs
PEGC	Professeur d'enseignement général des collèges
PLP	Professeur de lycée professionnel
SASU	Secrétaire d'administration scolaire et universitaire
TICE	Technologie de l'information et de la communication pour l'enseignement
TZR	Titulaire en zone de remplacement
ZEP – REP	Zone d'éducation prioritaire, réseau d'éducation prioritaire
ZR	Zone de remplacement

Pour en savoir plus

Académie de CLERMONT-FERRAND

Bilan social 2002 complet, Études et notes n° 15, décembre 2003

Bilan social 2002 (en bref), Guides de l'académie, 31 p, novembre 2003

Bilan social 2003 complet, Études et notes n° 15, décembre 2004

Bilan social 2003 (en bref), Guides de l'académie, 36 p, novembre 2004

Les personnels en affectation multiple, Études et notes n° 18, 31 p, avril 2004

Des exemplaires du bilan social 2003 peuvent être demandés à :

Service : Études – Statistiques – Info centre
3 avenue Vercingétorix
63033 Clermont-Ferrand cedex 1

Consultation en ligne : www.ac-clermont.fr
Académie et Rectorat,
Bilan social

Secrétaire général de l'académie : Alain Roume

Service : Études – Statistiques – Info centre

Responsable : Jean-François Mezeix

Chargées d'études pour le bilan social : Valérie Chapotier, Martine Lalloz

Info centre : Catherine Grange

Statistiques : Mustapha Ennajoui

Enquêtes et gestion des systèmes d'information : Jacqueline Nénot, Joëlle Darcis

Traitement de l'information : Xavier Berchebru

Secrétariat : tel 04-73-99-33-84

N'hésitez pas à nous faire part de vos remarques et suggestions.

Service Étude - Statistiques - Info centre
Ce.etud@ac-clermont.fr

De nombreux services et divisions du rectorat et des inspections académiques, grâce à leur collaboration, ont permis la réalisation de ce document.

collection

Etudes et notes

thématique

Dossiers statistiques

titre

Bilan social 2003/2004

conception, réalisation et diffusion

Service Etudes, statistiques, infocentre
Ce.etud@ac-clermont.fr

diffusion

Service communication
Ce.comm@ac-clermont.fr

impression

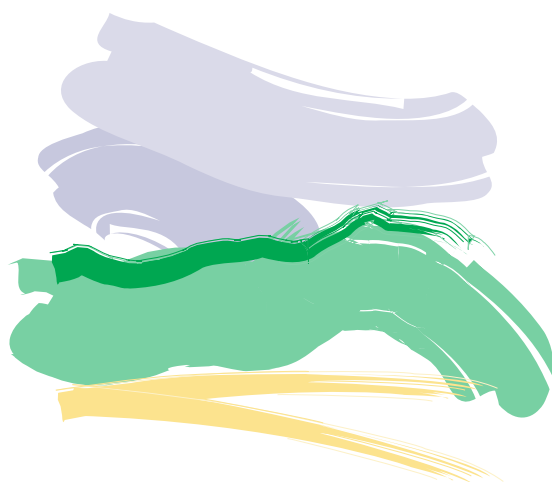
Rectorat et CRDP - 400 ex.

n°ISSN

0999-8586

pour plus d'informations

www.ac-clermont.fr



académie
Clermont-Ferrand



éducation
nationale
enseignement
supérieur
recherche

