



Balises statistiques de la DESI

académie de Clermont-Ferrand

Constat des effectifs élèves du premier degré

Public et privé
année scolaire 2009/2010

numéro 01-10

mars 2010

Ce document est édité par :

Rectorat de l'Académie
de CLERMONT-FERRAND
3 avenue Vercingétorix
63033 CLERMONT-FERRAND CEDEX 1

Auteur
Joëlle DARCIS

Secrétariat :
Marie-José TEIXEIRA

Service Etudes – Statistiques – Infocentre
Tél. : 04 73 99 32 71
Fax : 04 73 99 32 78
Ce.desi@ac-clermont.fr

Consultation en ligne :
<http://infocentre.ac-clermont.fr>

SOMMAIRE

I – Source des données	5
II – Synthèse	6
1) Par département	6
2) Par niveau d'enseignement	7
3) Evolution depuis 1999	8
4) Nombre d'établissements dans le premier degré	10
5) Les effectifs élèves par département dans le premier degré	11
6) Nombre moyen d'élèves par classe (E/C)	12
7) Les effectifs élèves du premier degré par niveau d'enseignement et par département	13

I - Source des données

Ce document recense les effectifs élèves présents à la fin septembre 2009 dans les établissements publics et privés du premier degré.

Les données transmises au Service Etudes Statistiques Infocentre du rectorat par les inspections académiques proviennent des directeurs d'écoles ou des inspections de l'éducation nationale. Elles ont été collectées à partir de la "Base élèves 1^{er} degré", pour les écoles utilisatrices de l'application et, pour les autres, grâce au concours des inspecteurs de circonscription.

La population scolaire du premier degré se compose :

- des élèves du préélémentaire :
 - petite section
 - moyenne section
 - grande section
- des élèves de l'élémentaire :
 - CP cours préparatoire
 - CE1 cours élémentaire 1^{ère} année
 - CE2 cours élémentaire 2^{ème} année
 - CM1 cours moyen 1^{ère} année
 - CM2 cours moyen 2^{ème} année
- des élèves de l'enseignement spécial dit ASH :
 - CLAD classe d'adaptation.
 - CLIS classe d'intégration scolaire

Jusqu'à la rentrée 2009/2010, l'enseignement spécial comprenait également les CLIN classes d'initiation (classes pour recevoir des élèves non francophones) qui sont désormais comptabilisées dans l'élémentaire.

Le secteur privé comprend les établissements sous-contrat et les établissements hors-contrat.

II - Synthèse

1) Par département

Avec 121 848 élèves, les effectifs du premier degré de l'académie baissent de -321 élèves par rapport à la rentrée précédente (122 169).

Cette baisse cache de fortes disparités entre :

- le public +102 élèves (+0.10%) et le privé -423 élèves (-2.24%)
- les départements, Haute-Loire (+0.11%), Puy-de-Dôme (-0.05%), Cantal (-0.14%) et l'Allier (-0.99%).

Académie public	Constat		Variation	
	2008-09	2009-10	Effectif	%
Allier	27 781	27 558	-223	-0,80
Cantal	10 466	10 450	-16	-0,15
Haute-Loire	15 555	15 756	201	1,29
Puy-de-Dôme	49 441	49 581	140	0,28
Total	103 243	103 345	102	0,10

Académie privé	Constat		Variation	
	2008-09	2009-10	Effectif	%
Allier	2 578	2 500	-78	-3,03
Cantal	1 795	1 794	-1	-0,06
Haute-Loire	7 822	7 646	-176	-2,25
Puy-de-Dôme	6 731	6 563	-168	-2,50
Total	18 926	18 503	-423	-2,24

Académie public et privé	Constat		Variation	
	2008-09	2009-10	Effectif	%
Allier	30 359	30 058	-301	-0,99
Cantal	12 261	12 244	-17	-0,14
Haute-Loire	23 377	23 402	25	0,11
Puy-de-Dôme	56 172	56 144	-28	-0,05
Total	122 169	121 848	-321	-0,26

2) Par niveau d'enseignement

Le préélémentaire perd 495 élèves soit -1.06%, baisse inégalement répartie entre le public avec -0.49% et le privé -4.41%.

Académie public	Constat		Variation	
	2008-09	2009-10	Effectif	%
Préélémentaire	40 024	39 828	-196	-0,49
Elémentaire	62 045	62 637	592	0,95
Spécial	1 174	880	-294	-25,04
Total	103 243	103 345	102	0,10

Académie privé	Constat		Variation	
	2008-09	2009-10	Effectif	%
Préélémentaire	6 780	6 481	-299	-4,41
Elémentaire	12 075	11 955	-120	-0,99
Spécial	71	67	-4	-5,63
Total	18 926	18 503	-423	-2,24

Académie public et privé	Constat		Variation	
	2008-09	2009-10	Effectif	%
Préélémentaire	46 804	46 309	-495	-1,06
Elémentaire	74 120	74 592	472	0,64
Spécial	1 245	947	-298	-23,94
Total	122 169	121 848	-321	-0,26

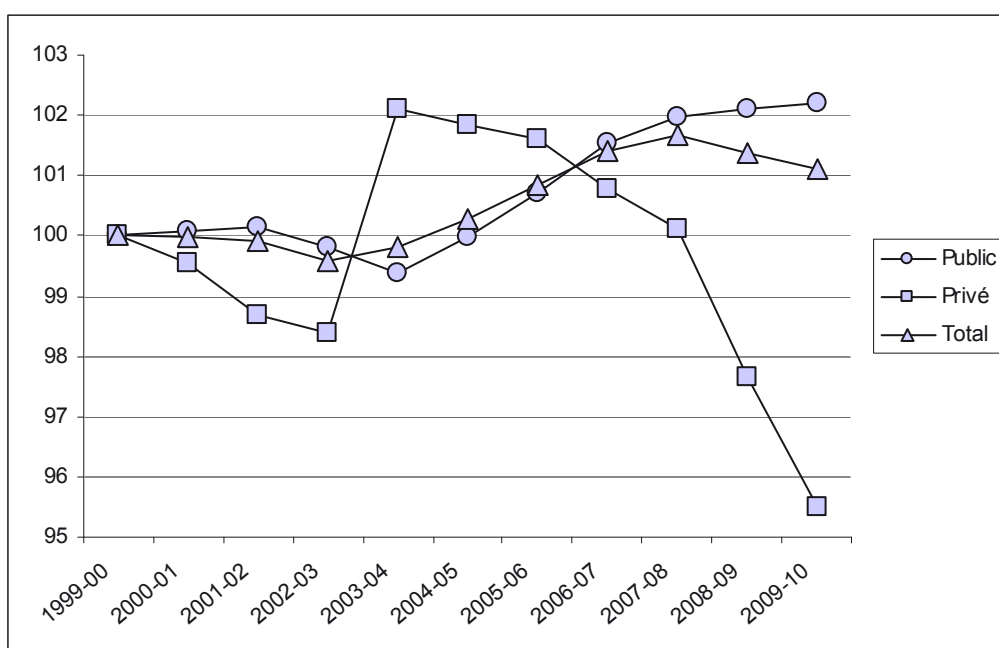
3) Evolution depuis 1999

Par secteur

	1999-00	2000-01	2001-02	2002-03	2003-04	2004-05	2005-06	2006-07	2007-08	2008-09	2009-10
Public	101 132	101 200	101 274	100 937	100 493	101 099	101 846	102 678	103 142	103 243	103 345
Privé	19 378	19 288	19 121	19 067	19 785	19 737	19 686	19 526	19 401	18 926	18 503
Total	120 510	120 488	120 395	120 004	120 278	120 836	121 532	122 204	122 543	122 169	121 848

En 10 ans, le premier degré gagne 1 338 élèves soit +2 213 dans le secteur public et -875 pour le secteur privé.

Evolution des effectifs élèves : base 100 en 1999



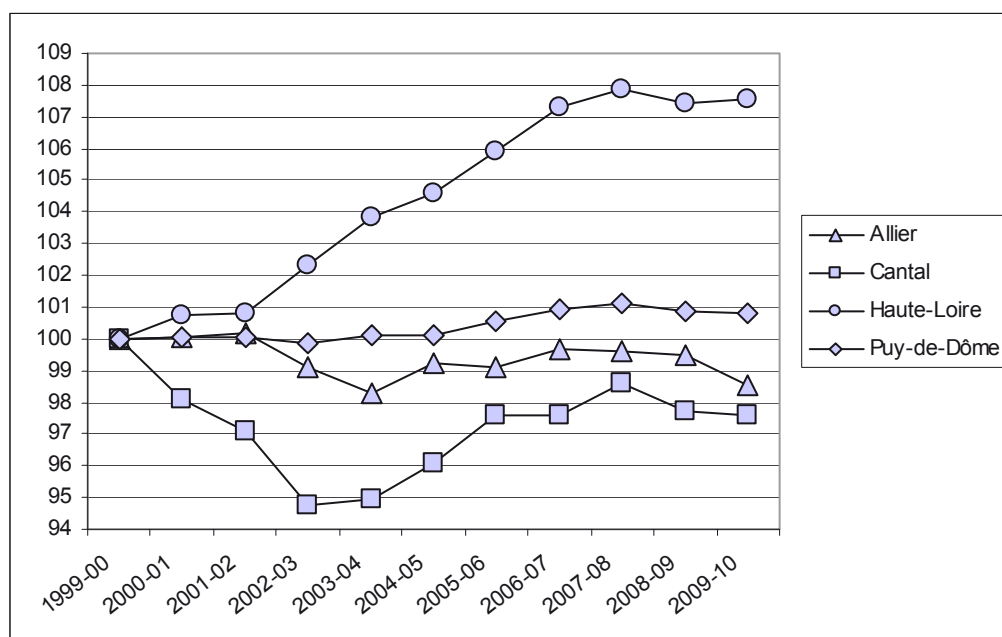
Par département (public et privé)

	1999-00	2000-01	2001-02	2002-03	2003-04	2004-05	2005-06	2006-07	2007-08	2008-09	2009-10
Allier	30 512	30 533	30 571	30 241	29 995	30 279	30 232	30 410	30 395	30 359	30 058
Cantal	12 550	12 314	12 183	11 894	11 918	12 061	12 245	12 246	12 371	12 261	12 244
Haute-Loire	21 756	21 919	21 929	22 260	22 595	22 751	23 037	23 337	23 469	23 377	23 402
Puy-de-Dôme	55 692	55 722	55 712	55 609	55 770	55 745	56 018	56 211	56 308	56 172	56 144

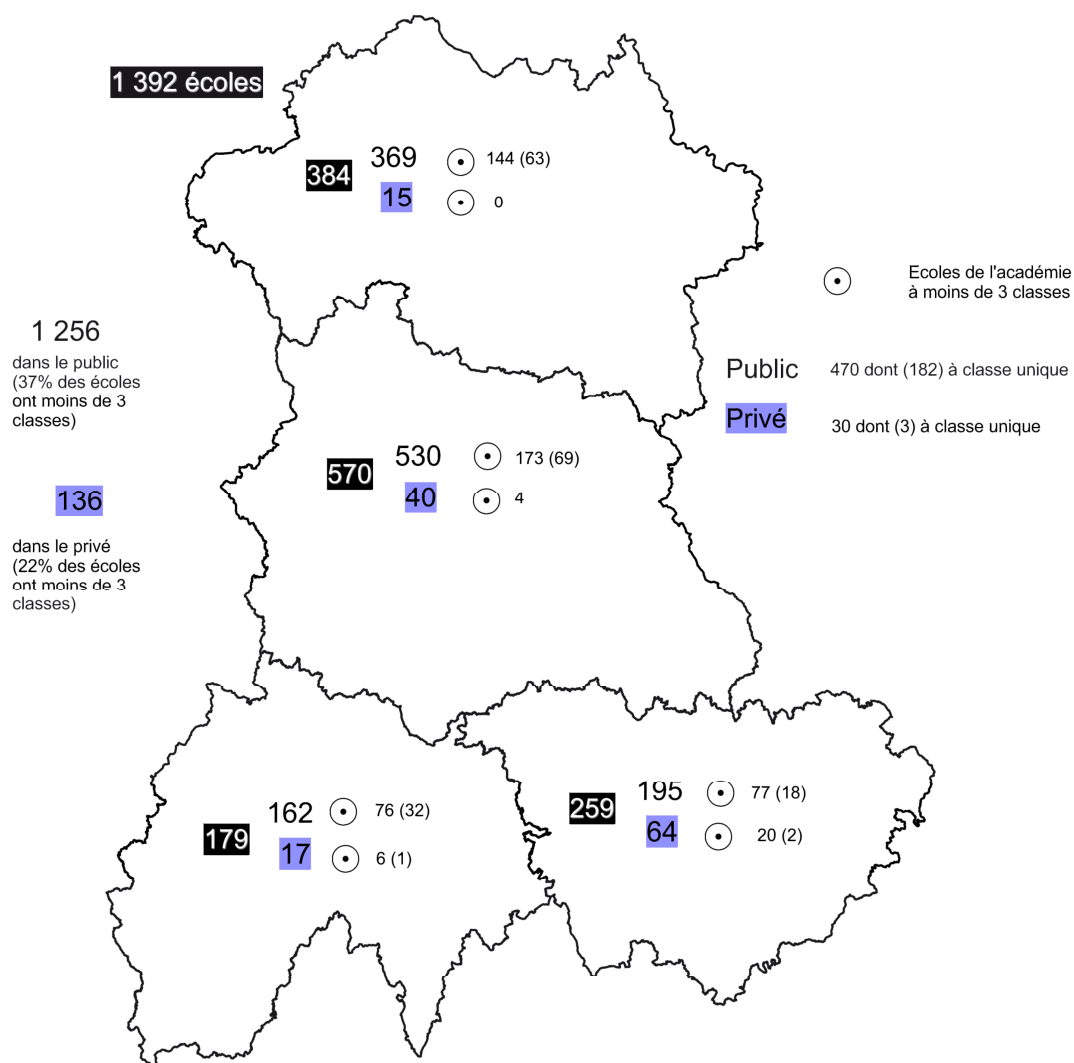
En 10 ans les effectifs élèves du premier degré ont augmenté mais avec des écarts entre les départements :

- + 1 646 élèves pour la Haute-Loire
- + 452 élèves pour le Puy-de-Dôme
- 454 élèves pour l'Allier
- 306 élèves pour le Cantal

Evolution des effectifs élèves : base 100 en 1999



4) Nombre d'établissements dans le premier degré



Le nombre d'établissements dans le premier degré enregistre une baisse de 9 établissements par rapport à la rentrée 2008, soit -2 dans l'Allier, -6 dans le Cantal, -1 dans la Haute-Loire, le département du Puy-de-Dôme reste stable.

5) Les effectifs élèves par département dans le premier degré

Le préélémentaire avec 46 309 élèves représente 38% des effectifs du premier degré, l'élémentaire avec 74 592 élèves 61.2% et le spécial avec 947 élèves 0.8%.

L'enseignement privé accueille 15.2% des élèves scolarisés dans le premier degré, répartis pour 41.3% sur le département de la Haute-Loire, 35.5% sur le Puy-de-Dôme, 13.5% sur l'Allier et 9.7% sur le Cantal.

Environ la moitié des élèves des établissements publics et privés (46.1%) est scolarisée dans le département du Puy-de-Dôme, un quart dans l'Allier (24.7%), 19.2% en Haute-Loire et 10% dans le Cantal.

Académie public	Préélémentaire	Elémentaire	Spécial	Total	
Allier	10 420	16 826	312	27 558	26,7%
Cantal	4 096	6 264	90	10 450	10,1%
Haute-Loire	6 355	9 263	138	15 756	15,2%
Puy-de-Dôme	18 957	30 284	340	49 581	48,0%
Total	39 828	62 637	880	103 345	100,0%

Académie privé	Préélémentaire	Elémentaire	Spécial	Total	
Allier	746	1 742	12	2 500	13,5%
Cantal	597	1 190	7	1 794	9,7%
Haute-Loire	2 901	4 709	36	7 646	41,3%
Puy-de-Dôme	2 237	4 314	12	6 563	35,5%
Total	6 481	11 955	67	18 503	100,0%

Académie public et privé	Préélémentaire	Elémentaire	Spécial	Total	
Allier	11 166	18 568	324	30 058	24,7%
Cantal	4 693	7 454	97	12 244	10,0%
Haute-Loire	9 256	13 972	174	23 402	19,2%
Puy-de-Dôme	21 194	34 598	352	56 144	46,1%
Total	46 309	74 592	947	121 848	100,0%

6) Nombre moyen d'élèves par classe (E/C)

Le nombre moyen d'élèves par classe est à peu près identique entre le secteur public 21.6 et le secteur privé 21.9 .

Au niveau de l'académie, le département du Cantal avec 18.1 a la plus faible taille moyenne d'élèves par classe et le département du Puy-de-Dôme avec 22.7 la plus forte.

Public	Allier	Cantal	Haute-Loire	Puy-De-Dôme	Académie
Préélémentaire	23,6	23,5	28,5	26,2	25,5
Elémentaire	20,0	15,7	19,8	21,6	20,1
Spécial	10,4	9,0	9,2	6,9	8,5
1^{er} degré Public	21,0	17,9	22,3	22,8	21,6

Privé	Allier	Cantal	Haute-Loire	Puy-De-Dôme	Académie
Préélémentaire	22,6	21,3	29,6	22,8	25,2
Elémentaire	20,7	18,9	19,5	22,5	20,6
Spécial	12,0	7,0	9,0	6,0	8,4
1^{er} degré Privé	21,2	19,5	22,2	22,5	21,9

Public + Privé	Allier	Cantal	Haute-Loire	Puy-De-Dôme	Académie
Préélémentaire	23,5	23,2	28,8	25,8	25,5
Elémentaire	20,1	16,1	19,7	21,7	20,2
Spécial	10,5	8,8	9,2	6,9	8,5
1^{er} degré Public + Privé	21,0	18,1	22,3	22,7	21,7

7) Les effectifs élèves du premier degré par niveau d'enseignement et par département

	Allier	Cantal	Haute-Loire	Puy-De-Dôme	Académie	
Public						
Préélémentaire	10 420	4 096	6 355	18 957	39 828	38,5%
Elémentaire						
CP	3 476	1 263	1 924	6 176	12 839	12,4%
CE1	3 349	1 382	1 867	6 170	12 768	12,4%
CE2	3 354	1 251	1 802	6 041	12 448	12,0%
CM1	3 409	1 205	1 896	6 081	12 591	12,2%
CM2	3 238	1 163	1 774	5 816	11 991	11,6%
Total Elémentaire	16 826	6 264	9 263	30 284	62 637	60,6%
Spécial	312	90	138	340	880	0,9%
Total 1^{er} degré Public	27 558	10 450	15 756	49 581	103 345	100,0%
Privé						
Préélémentaire	746	597	2 901	2 237	6 481	35,0%
Elémentaire						
CP	298	232	934	792	2 256	12,2%
CE1	314	230	901	809	2 254	12,2%
CE2	295	241	921	880	2 337	12,6%
CM1	419	243	981	866	2 509	13,6%
CM2	416	244	972	967	2 599	13,0%
Total Elémentaire	1 742	1 190	4 709	4 314	11 955	64,6%
Spécial	12	7	36	12	67	0,4%
Total 1^{er} degré Privé	2 500	1 794	7 646	6 563	18 503	100,0%
Public + Privé						
Préélémentaire	11 166	4 693	9 256	21 194	46 309	38,0%
Elémentaire						
CP	3 774	1 495	2 858	6 968	15 095	12,4%
CE1	3 663	1 612	2 768	6 979	15 022	12,3%
CE2	3 649	1 492	2 723	6 921	14 785	12,1%
CM1	3 828	1 448	2 877	6 947	15 100	12,4%
CM2	3 654	1 407	2 746	6 783	14 590	12,0%
Total Elémentaire	18 568	7 454	13 972	34 598	74 592	61,2%
Spécial	324	97	174	352	947	0,8%
Total 1^{er} degré Public + Privé	30 058	12 244	23 402	56 144	121 848	100,0%

collection

Balises statistiques de la DESI

titre

Constat des effectifs élèves
du premier degré - Public et privé
année scolaire 2009/2010

conception, réalisation et diffusion

Service études,
statistiques, infocentre (SESI)
Ce.desi@ac-clermont.fr

impression

Rectorat - 70 ex.

pour plus d'informations

www.ac-clermont.fr



MINISTÈRE DE
L'ÉDUCATION NATIONALE

MINISTÈRE DE
L'ENSEIGNEMENT SUPÉRIEUR
ET DE LA RECHERCHE



Liberté • Égalité • Fraternité
RÉPUBLIQUE FRANÇAISE