



Etudes et notes

académie de Clermont-Ferrand

Les effectifs élèves du 1^{er} et 2nd degré public et privé

Constat 2008 - Prévisions 2009

numéro 55

janvier 2009

Ce document présente pour l'année scolaire 2008/2009 les effectifs élèves des établissements publics et privés du 1^{er} et du 2nd degré ainsi que les prévisions d'effectifs pour l'année scolaire 2009/2010.

L'ensemble des données est présenté sous forme de tableaux récapitulatifs académiques complétés selon les thèmes de tableaux détaillés par secteur, par département ou par établissement.

L'année scolaire en cours 2008/2009 compte 225 058 élèves répartis en 122 169 élèves dans le 1^{er} degré et 102 889 élèves dans le 2nd degré, soit une baisse totale de -1 101 élèves par rapport à la rentrée scolaire 2007 : -374 élèves dans le 1^{er} degré et -727 élèves dans le 2nd degré.

La réforme de la voie professionnelle, et notamment le développement du baccalauréat professionnel en trois ans, entraîne une augmentation conséquente d'élèves scolarisés en 1^{ère} année de BAC PRO 3 ans et en CAP 2 ans, due à la fermeture progressive des BEP. En lycées, la baisse des effectifs touche principalement le second cycle général et technologique, alors que le postbac reste stable.

	2007	2008	Evolution 2008-2007	Prévisions 2009
Total 1 ^{er} degré	122 543	122 169	-374	+24
Total 2 nd degré	103 616	102 889	-727	-876
Total 1^{er} et 2nd degré	226 159	225 058	-1 101	-852

Les prévisions 2009/2010 annoncent une baisse totale -852 élèves :

- une hausse de +24 élèves dans le 1^{er} degré, dont +314 élèves dans le secteur public (+0,30%) et -290 élèves dans le secteur privé (-1,53%).
- une perte de -876 élèves dans le 2nd degré, dont -225 élèves dans le secteur public (-0,28%) et -651 élèves dans le secteur privé (-2,83%).

En annexe sont répertoriés les élèves du second degré non pris en compte dans le constat : les élèves hors statut scolaire dont les apprentis du Centre de Formation d'Apprentis de l'Education Nationale en Auvergne (CFA hors murs), les élèves de la Mission Générale d'Insertion et les élèves des établissements privés du second degré hors contrat.

La diffusion de cette édition des effectifs élèves du 1^{er} et du 2nd degré répond à une volonté d'information de l'Académie de Clermont-Ferrand.

Gérard BESSON

Recteur de l'Académie
de Clermont-Ferrand
Chancelier des Universités

**Effectifs élèves des établissements du 1^{er} et 2nd degré
secteurs public et privé de l'Académie de Clermont-Ferrand**

Sommaire

I – Descriptif des données	p. 5
II – Nombre d'établissements par département	p. 7
III – Récapitulatif des effectifs élèves des établissements du 1^{er} et du 2nd degré	
1- Total effectifs élèves par département	p. 11
2- Total effectifs élèves par secteur	p. 12
3- Part du privé par département : élèves et établissements	p. 13
4- Treize ans d'évolution des effectifs élèves depuis 1994	p. 14
IV – Effectifs élèves des établissements du 1^{er} degré	
1- Constat des effectifs élèves du 1 ^{er} degré en 2008/2009	p. 23
2- Evolution des effectifs élèves par département depuis 1998	p. 26
V- Effectifs élèves des établissements du 2nd degré	
1- Constat des effectifs élèves du 2 nd degré en 2008/2009	p. 31
2- Evolution des effectifs élèves par département depuis 1998	p. 38
3- Effectifs élèves en établissements du 2 nd degré par cycle d'enseignement	p. 41
4- Détail des effectifs élèves par établissement public.....	p. 43
5- Détail des effectifs élèves par établissement privé	p. 59
VI – Prévisions 2009/2010 des effectifs élèves	
1- Prévisions 2009/2010 des effectifs élèves de l'Académie	p. 73
2- Prévisions 2009/2010 des effectifs élèves du 1 ^{er} degré par département	p. 75
3- Prévisions 2009/2010 des effectifs élèves du 2 nd degré par département.....	p. 79

VII- Mode d'hébergement des élèves dans les établissements du 2nd degré

1- Effectifs et pourcentages des élèves par mode d'hébergement	p. 87
2- La part garçons-filles par mode d'hébergement.....	p. 88
3- Etablissements du 2 nd degré avec internat.....	p. 89
4- Mode d'hébergement par établissement public et par département	p. 90
5- Mode d'hébergement par établissement privé et par département	p. 98

VIII- Annexe

1- Les apprentis du CFA hors murs et les élèves hors statut scolaire	p. 109
2- Dispositifs Mission Générale d'Insertion (MGI)	p. 110
3- Etablissements privés du 2 nd degré hors contrat.....	p. 113

Table des sigles	p. 115
------------------------	--------

Pour en savoir plus	p. 116
---------------------------	--------

I – Descriptif des données

Ce document recense les effectifs élèves des établissements publics et privés du 1^{er} et du 2nd degré y compris les élèves du postbac de l'Académie de Clermont-Ferrand à la rentrée 2008 validés par le Ministère de l'Education Nationale le 14/10/2008.

Origine des données :

Premier degré :

La population scolaire des établissements du 1^{er} degré se compose des élèves du préélémentaire, de l'élémentaire et de l'enseignement spécial des secteurs public et privé.

L'enseignement spécial comprend les classes d'initiation, d'adaptation et d'intégration scolaire.

Les données transmises à la Division Etudes Statistiques Infocentre du rectorat par les inspections académiques proviennent des directeurs d'écoles ou des inspecteurs de l'éducation nationale à partir de l'enquête n° 19.

Dans le secteur public, les écoles maternelles et élémentaires sont distinguées par un numéro RNE (Répertoire National des Etablissements).

Dans le secteur privé, seules les écoles élémentaires possèdent un numéro RNE, les écoles maternelles englobées dans les écoles élémentaires ne sont pas immatriculées.

Le secteur privé est essentiellement sous-contrat.

Attention, depuis 2007 les écoles hors-contrat sont repérées et prises en compte dans le constat du secteur privé, soit 122 élèves en 2007 et 146 élèves en 2008.

Etablissements du second degré :

La population scolaire des établissements du 2nd degré comprend :

- le second degré :
- 1^{er} cycle,
 - SEGPA,
 - Prébac,
 - EREA,
 - 2nd cycle professionnel,
 - 2nd cycle général et technologique,

et le postbac qui relève de l'enseignement supérieur :

- CPGE,
- STS,
- Classe de mise à niveau,
- DCG,
- DMA,
- DCESF,
- Préparation aux concours paramédicaux et sociaux.

Les données sont issues de la Base Elèves Académique alimentée par la remontée du constat de rentrée 2008/2009 (enquêtes 16, 17, 18 gérées par l'application informatique scolarité : SCONET pour les établissements publics et 17 établissements privés et GEP pour les autres établissements privés).

La répartition des effectifs élèves est présentée sous deux formes possibles :

- Soit **par établissement et par formation de type** :
 - Collèges + SEGPA
 - LP + SEP
 - Lycée + SGT + Postbac (CPGE, STS...)

- Soit **par cycle d'enseignement**, selon les normes ministérielles :
 - 1^{er} cycle,
 - SEGPA,
 - Prébac,
 - EREA,
 - 2nd cycle professionnel,
 - 2nd cycle général et technologique,
 - Postbac.

Attention à noter les cas particuliers suivants :

- les 3^{ème} implantées en LP (DP6) relèvent du 1^{er} cycle ;
- les classes de BT (brevet de technicien) implantées en établissements en LP relèvent du 2nd cycle général et technologique.

* UPI : Unité Pédagogique d'Intégration, formation destinée à la scolarisation des élèves du second degré à besoins éducatifs particuliers en collège, SEGPA, LP et lycée qui relève du 1^{er} cycle.

* A noter la prise en compte dans le 2nd degré d'une division hors contrat avec 22 élèves implantée dans un lycée professionnel privé sous contrat.

* Ne sont pas pris en compte dans les effectifs du 2nd degré les élèves suivants, mais ces élèves sont repérés en annexe.

- 292 apprentis dont 263 du CFA Education Nationale en Auvergne (CFA Hors murs) ;
- 15 élèves hors statut scolaire traditionnel ;
- 94 élèves relevant des formations MGI ;
- les élèves des établissements privés du 2nd degré hors contrat.

**II- Nombre d'établissements 1^{er} et 2nd degré public et privé
par département
Année scolaire 2008/2009**

		Allier	Cantal	Haute-Loire	Puy-de-Dôme	Académie
1^{er} degré						
Ecoles	Public	371	168	196	528	1 263
	Privé	15	17	64	42	138
Total 1^{er} degré		386	185	260	570	1 401
2nd degré						
Collèges	Public	37	23	22	59	141
	Privé	8	8	19	25	60
	Total	45	31	41	84	201
Lycées professionnels	Public	5	3	3	14	25
	Privé	2		2	5	9
	Total	7	3	5	19	34
Lycées	Public	9	4	5	12	30
	Privé	6	3	7	9	25
	Total	15	7	12	21	55
EREA			1	1	1	3
Total 2nd degré	Public	51	31	31	86	199
	Privé	16	11	28	39	94
Total 2nd degré		67	42	59	125	293
Total établissements		453	227	319	695	1 694
% du département		26,8	13,4	18,8	41	100

Au total l'académie compte 1 694 établissements dont 82,7% d'écoles, 11,9% de collèges, 2% de lycées professionnels, 3,2% de lycées et 0,2% d' EREA.

Le pourcentage du nombre d'établissements, par rapport au total académique, de l'Allier (26,8%), du Cantal (13,4%) et de la Haute-Loire (18,8%) dépasse respectivement le pourcentage du nombre d'élèves 24,7%, 10% et 18,4% à l'inverse du département du Puy-de-Dôme où le pourcentage du nombre d'établissements (41%) est inférieur à celui du nombre d'élèves (46,9%).

Ceci indique une moyenne d'élèves par établissement plus forte dans le département du Puy-de-Dôme.

Pour information, fermeture au 31 août 2008 des 4 établissements du 2nd degré :

- Collège public de Gelles
- Lycée privé La Chartreuse Brives Charensac
- Lycée et collège privés La Bruyère St Didier en Velay

III – Récapitulatif des effectifs élèves des établissements du 1^{er} et du 2nd degré

1- Total effectifs élèves par département	p. 11
2- Total effectifs élèves par secteur	p. 12
3- Part du privé par département : élèves et établissements	p. 13
4- Treize ans d'évolution des effectifs élèves depuis 1994	
a- Evolution depuis 1994 des effectifs élèves du secteur public et privé des établissements du 1 ^{er} et 2 nd degré	p. 14
b- Evolution depuis 1994 des effectifs élèves du secteur public et privé des établissements du 1 ^{er} degré	p. 15
c- Evolution depuis 1994 des effectifs élèves du secteur public et privé des établissements du 2 nd degré	p. 17
d- Evolution depuis 1994 des effectifs élèves du 2 nd degré par type d'établissement	p. 19

**1- Les effectifs élèves par département
des établissements du 1^{er} et du 2nd degré
Année scolaire 2008/2009**

	Etablissements du 1 ^{er} degré	Etablissements du 2 nd degré Total	dont Postbac	Total 1 ^{er} + 2 nd degré	
Public					
Allier	27 781	22 062	1 066	49 843	27,2%
Cantal	10 466	7 995	262	18 461	10,1%
Haute-Loire	15 555	10 619	347	26 174	14,3%
Puy-de-Dôme	49 441	39 230	2 807	88 671	48,4%
Total Académie Public	103 243	79 906	4 482	183 149	100,0%
Privé					
Allier	2 578	3 263	268	5 841	14,0%
Cantal	1 795	2 104	139	3 899	9,3%
Haute-Loire	7 822	7 397	313	15 219	36,3%
Puy-de-Dôme	6 731	10 219	730	16 950	40,4%
Total Académie Privé	18 926	22 983	1 450	41 909	100,0%
Public + Privé					
Allier	30 359	25 325	1 334	55 684	24,7%
Cantal	12 261	10 099	401	22 360	10,0%
Haute-Loire	23 377	18 016	660	41 393	18,4%
Puy-de-Dôme	56 172	49 449	3 537	105 621	46,9%
Total Académie Public+Privé	122 169	102 889	5 932	225 058	100,0%

Environ la moitié des élèves (46,9%) est scolarisée dans le département du Puy-de-Dôme, le quart dans l'Allier (24,7%), 18,4% en Haute-Loire et 10% dans le Cantal.

**2- Les effectifs élèves du 1^{er} et du 2nd degré
par secteur
Année scolaire 2008/2009**

	Public	Privé	Public + Privé	
1^{er} degré				
Préélémentaire	40 024	6 780	46 804	20,80%
Elémentaire + spécial	63 219	12 146	75 365	33,49%
Total 1^{er} degré	103 243	18 926	122 169	54,28%
2nd degré				
Collèges + SEGPA	45 298	12 696	57 994	25,77%
LP + SEP	10 748	2 691	13 439	5,97%
Lycées + SGT	23 484	7 596	31 080	13,81%
EREA	376		376	0,17%
Total 2nd degré	79 906	22 983	102 889	45,72%
Total 1^{er} + 2nd degré	183 149	41 909	225 058	100,00%

Le 1^{er} degré (54,28%) concerne un peu plus de la moitié des élèves avec 20,80% en préélémentaire et 33,49% en élémentaire + spécial et le 2nd degré un peu moins de la moitié (45,72%) avec 25,77% en collèges, 5,97% en lycées professionnels, 13,81% en lycées et 0,17% en EREA.

3- Part du privé par département Année scolaire 2008/2009

Part du privé élèves	Allier	Cantal	Haute-Loire	Puy-de-Dôme	Moyenne académique
1^{er} degré	8,49%	14,64%	33,46%	11,98%	15,49%
2nd degré					
Collèges + SEGPA	11,16%	19,70%	42,79%	19,75%	21,89%
LP + SEP	15,92%	26,19%	34,88%	16,64%	20,02%
Lycées + SGT	14,85%	21,24%	40,95%	24,01%	24,44%
EREA					
Total 2nd degré	12,88%	20,83%	41,06%	20,67%	22,34%
Part du privé élèves 1^{er} et 2nd degré	10,49%	17,44%	36,77%	16,05%	18,62%

Pour les élèves de l'Académie la part du privé représente en moyenne 18,62% avec des différences fortes départementales de 10,49% dans l'Allier à 36,77% en Haute-Loire.

Part du privé établissements	Allier	Cantal	Haute-Loire	Puy-de-Dôme	Moyenne académique
1^{er} degré	4,1%	9,2%	24,6%	7,5%	10,0%
2nd degré					
Collèges	17,8%	25,8%	46,3%	29,8%	29,9%
LP	28,6%		40,0%	26,3%	26,5%
Lycées	40,0%	42,9%	58,3%	42,9%	45,5%
EREA					
Total 2nd degré	23,9%	26,2%	47,5%	31,2%	32,1%
Part du privé établissements 1^{er} et 2nd degré	7,0%	12,3%	28,8%	11,8%	13,8%

Pour les établissements de l'Académie la part du privé représente en moyenne 13,8% avec des différences départementales de 7% dans l'Allier à 28,8% en Haute-Loire.

4- Treize ans d'évolution des effectifs élèves depuis 1994

4a- Évolution depuis 1994 des effectifs élèves du 1^{er} degré et du 2nd degré (public et privé)

Sont considérés les élèves des établissements d'enseignement du 1^{er} degré et du 2nd degré y compris les élèves des EREA et les élèves de l'enseignement post Bac (CPGE et STS).

Total élèves 1^{er} et 2nd degré: perte de - 25 000 élèves en 14 ans

A la rentrée scolaire 2008 l'Académie, secteur public et privé, comptabilise 225 058 élèves et à la rentrée 1994 elle en comptabilisait 250 376 soit une perte de -25 318 élèves en 14 ans et en moyenne annuelle de - 1 808 élèves.

Evolution des effectifs Académie de Clermont-Ferrand	Effectifs			Evolution 2002 à 2008		Evolution 1994 à 2008		Baisse moyenne par an 1994 à 2008
	1994	2002	2008	Effectifs	%	Effectifs	%	
1er degré								
Public	105 746	100 937	103 243	2 306	2,3%	-2 503	-2,4%	
privé	20 776	19 067	18 926	-141	-0,7%	-1 850	-8,9%	
Total 1er degré	126 522	120 004	122 169	2 165	1,8%	-4 353	-3,4%	
2ème degré								
Public	93 238	84 527	79 906	-4 621	-5,5%	-13 332	-14,3%	-952
privé	30 616	26 223	22 983	-3 240	-12,4%	-7 633	-24,9%	-545
Total 2ème degré	123 854	110 750	102 889	-7 861	-7,1%	-20 965	-16,9%	-1 498
1er + 2ème degré								
Public	198 984	185 464	183 149	-2 315	-1,2%	-15 835	-8,0%	-1 131
privé	51 392	45 290	41 909	-3 381	-7,5%	-9 483	-18,5%	-677
Total 1d+ 2 degré	250 376	230 754	225 058	-5 696	-2,5%	-25 318	-10,1%	-1 808

Secteur public: -15 835 élèves - 8,0%
Secteur privé: - 9 483 élèves -18,5%

Total : -25 318 élèves -10,1%

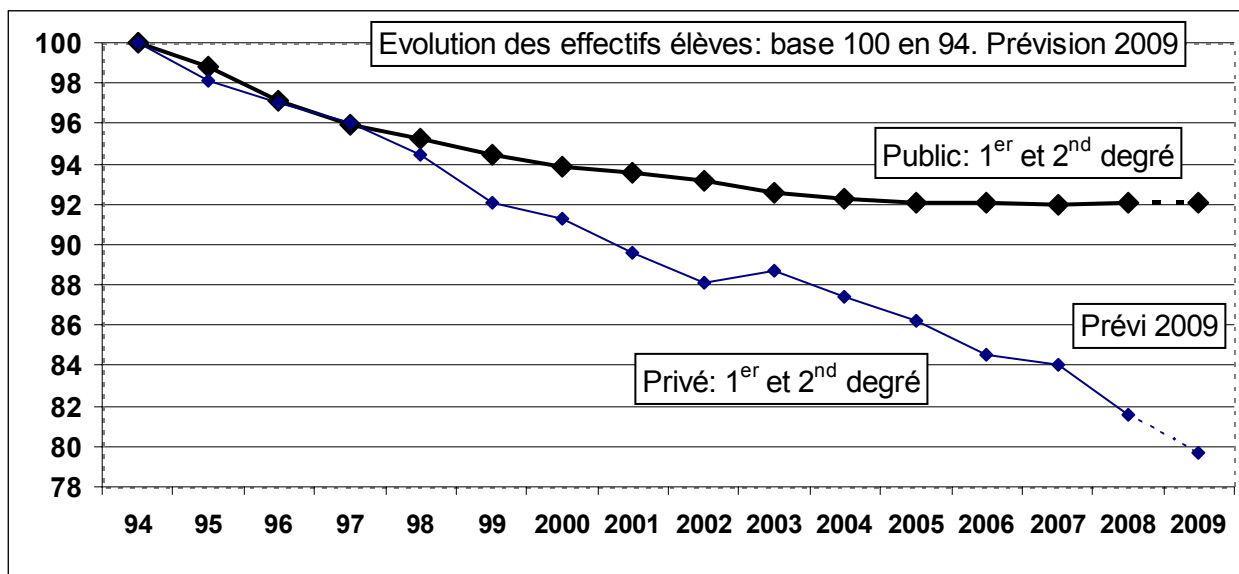
En 14 ans le secteur public perd moins que le secteur privé

1^{er} degré : - 4 353 élèves - 3,4%
2^{ème} degré : -20 965 élèves -16,9%

Total : -25 318 élèves -10,1%

En 14 ans le 1^{er} degré perd moins que le 2^{ème} degré.

La baisse démographique de la région Auvergne joue un rôle important dans la diminution des effectifs. Entre 1990 et 1999 la région Auvergne a perdu -12 336 habitants. Mais il est à noter que de 1999 à 2005 la population en Auvergne repart à la hausse avec + 22 502 habitants. Cet effet de hausse de population, en partie liée à la hausse des naissances, se fait sentir dans le 1^{er} degré où suite à une baisse jusqu'en 2002, les effectifs réaugmentent depuis 2002 de 2 165 élèves (+1,8%).



Les prévisions d'effectifs pour 2009 confirment, 1^{er} et 2nd degrés additionnés, la tendance globale à la stabilisation des effectifs élèves du public et à la baisse des effectifs du privé.

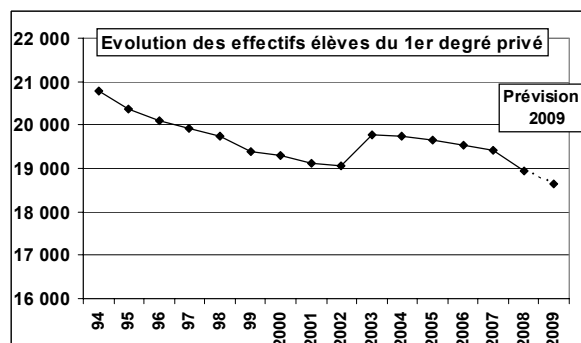
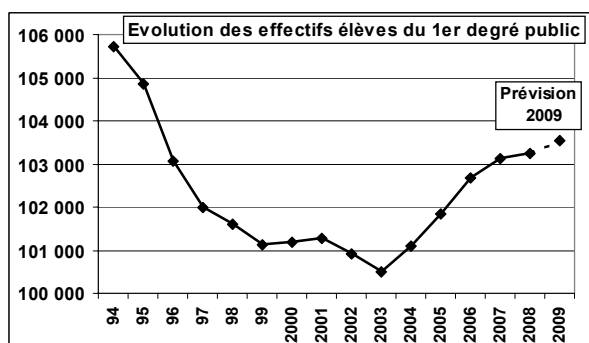
Prévision 2009: Public: + 89 élèves . 1^{er} degré = + 314 . 2nd degré = - 225
Privé : - 941 élèves . 1^{er} degré = - 290 . 2nd degré = - 651
Total: - 852 élèves. 1^{er} degré = + 24 . 2nd degré = - 876

4b- Evolution depuis 1994 des effectifs élèves du 1^{er} degré (public et privé)

* Évolution des effectifs élèves par secteur

En 2008 le 1^{er} degré public comptabilise 103 243 élèves. De 1994 à 2003 les effectifs du public baissent de 105 746 élèves à 100 493 puis réaugmentent de 2 750 élèves jusqu'en 2008.

En 2008 le 1^{er} degré privé comptabilise 18 926 élèves et perd – 1 850 élèves depuis 1994.

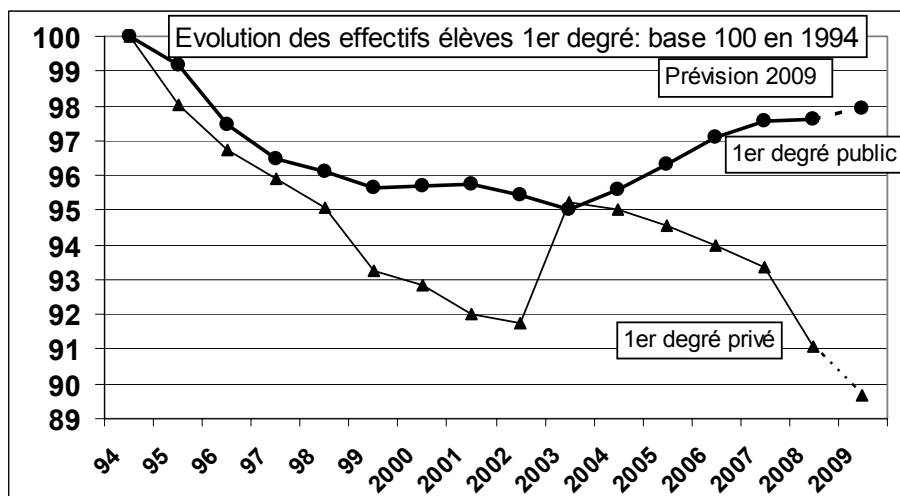


De 1994 à 2008

1^{er} degré public: – 2 503 élèves (-2,4%)

1^{er} degré privé: – 1 850 élèves (-8,9%)

Le schéma suivant détaille l'évolution annuelle en pourcentage en partant d'une base 100 en 1994 aussi bien pour le public que pour le privé.



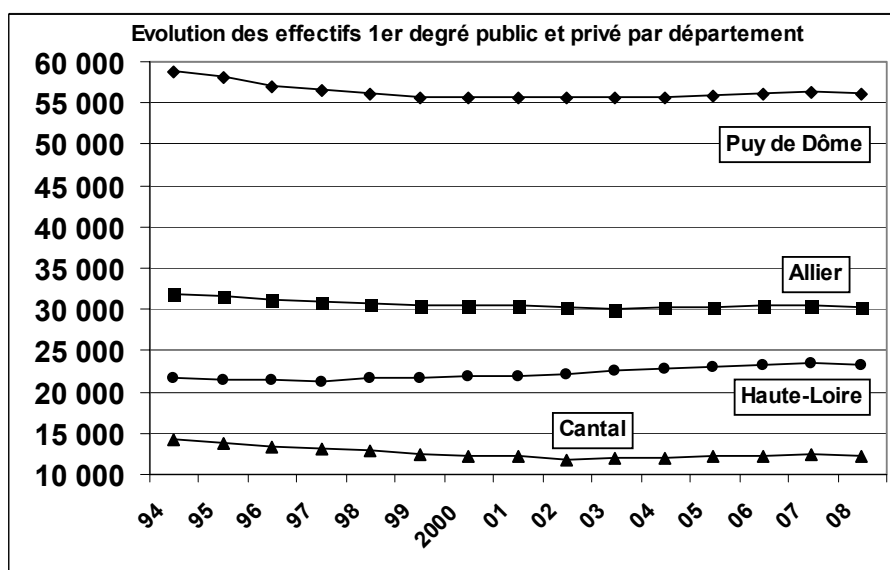
A noter une évolution différente entre le public et le privé à partir de 2002.

Pour le secteur public le minimum des effectifs est atteint en 2003 avec 100 493 élèves et la remontée commencée en 2004 se poursuit.

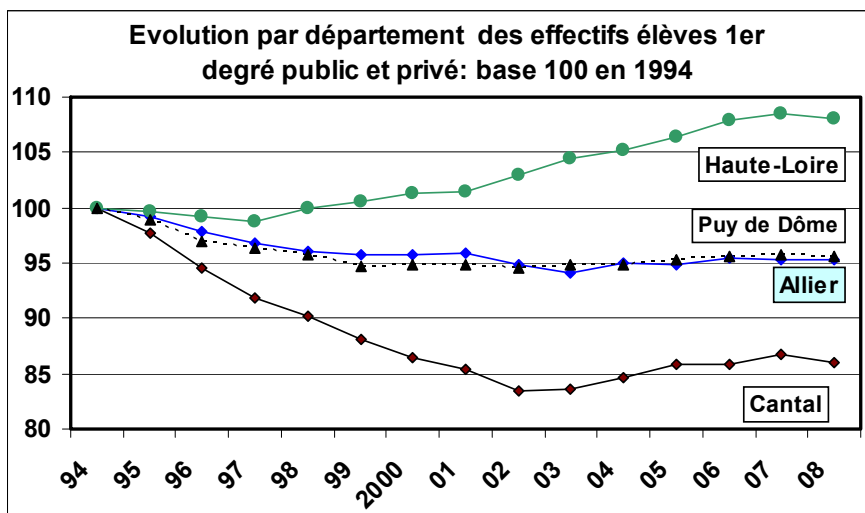
Pour le secteur privé la baisse continue malgré une inversion de tendance entre 2002 et 2003 avec une hausse de + 718 élèves. Un "effet conjoncturel à la hausse" dans le privé à la rentrée 2003, en partie dû à la situation sociale en Juin 2003, s'annule dans les années suivantes.

Les prévisions pour 2009 indiquent une légère hausse des effectifs dans le public et une baisse dans le privé.

*** Évolution des effectifs élèves par département**



Depuis 1994 dans le seul département de la Haute-Loire les effectifs élèves du 1^{er} degré public et privé augmentent de 1 761 élèves (+8%).



Depuis 1994 1^{er} degré public et privé

Haute-Loire: + 8%
Puy de Dôme : - 4%
Allier: - 5%
Cantal: -14 %

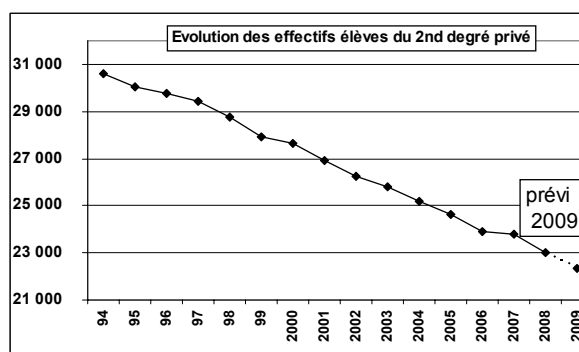
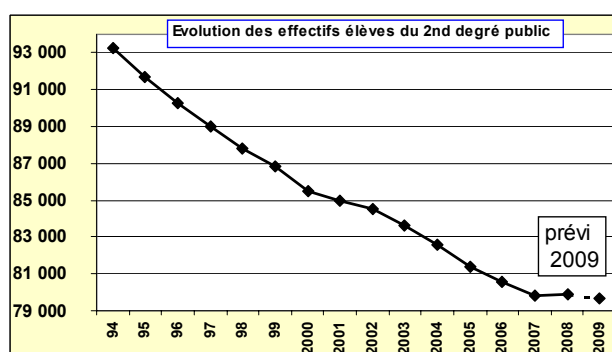
4c- Evolution depuis 1994 des effectifs élèves du 2nd degré (public et privé)

* Évolution des effectifs élèves par secteur.

En 2008 le **2nd degré public** comptabilise 79 906 élèves. De 1994 à 2008 les effectifs du public diminuent de 93 238 élèves à 79 906 soit une perte de -13 332 élèves (-14,3%). En moyenne annuelle le second degré perd -952 élèves.

En 2008 le **2nd degré privé** comptabilise 22 983 élèves soit une perte depuis 1994 de - 7 633 élèves (-24,9%) et en moyenne annuelle de -545 élèves.

Les schémas suivant détaillent l'évolution annuelle des effectifs de 1994 à 2008. Les prévisions pour 2009 apparaissent en pointillé.

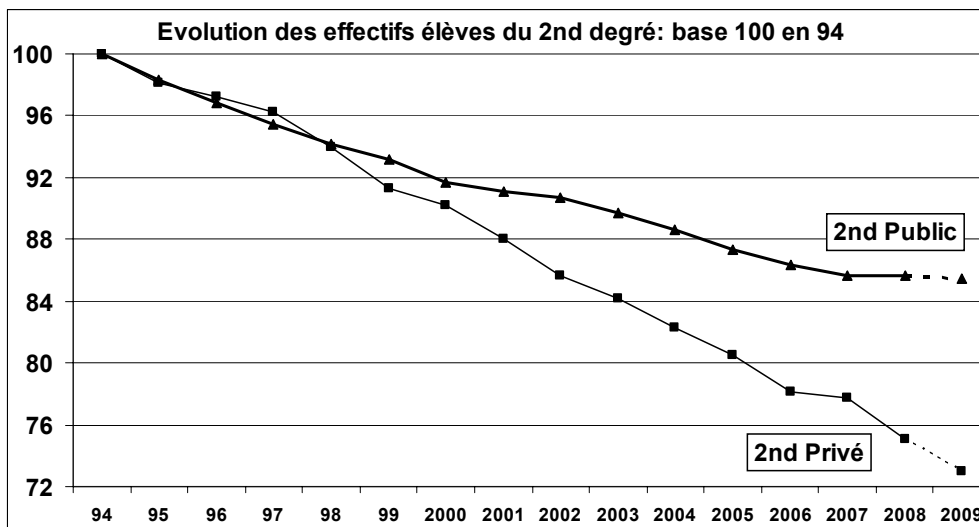


De 1994 à 2008

2nd Public : - 13 332 élèves (-14,3%);
soit environ - 1 000 élèves par an;

2nd Privé: - 7 633 élèves (-24,9%)
soit environ - 550 élèves par an

Le schéma suivant détaille l'évolution annuelle des effectifs en pourcentage en partant d'une base 100 en 1994 aussi bien pour le 2nd degré public que pour le 2nd degré privé . Les prévisions 2009 apparaissent en pointillé.

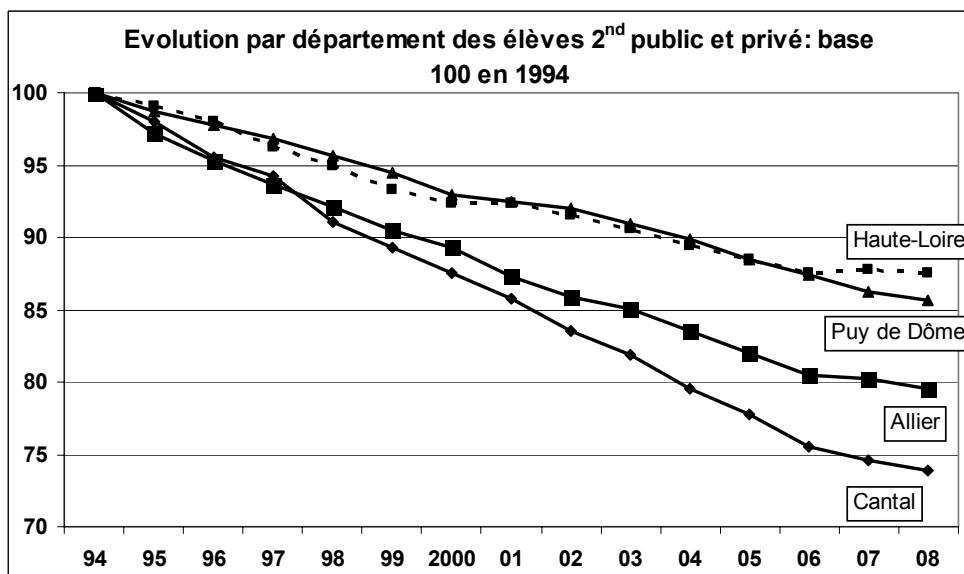


Depuis 14 ans le 2nd degré public perd moins en moyenne annuelle (-1,1%) que le 2nd degré privé (- 2,0 %).
Depuis 2007 les effectifs 2nd degré public se stabilisent.

* Évolution des effectifs par département :

La baisse des effectifs depuis 1994 concerne tous les départements dans le 2nd degré public et privé soit en moyenne pour l'académie – 20 965 élèves (-16,9%). Par département:

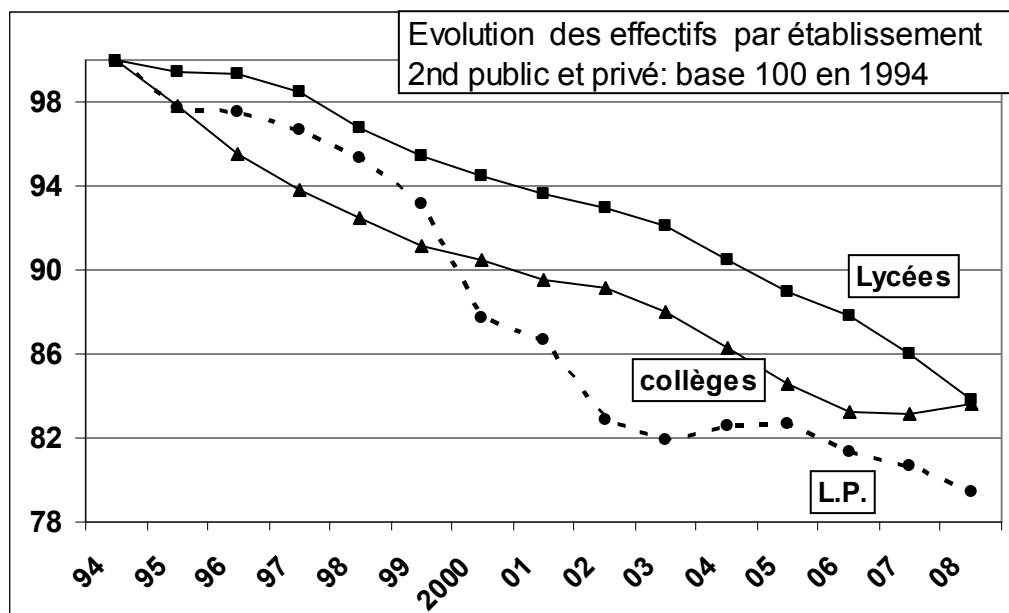
Allier: -6 524 élèves (-20,5%) ; Cantal: -3 562 élèves (-26,1%);
Haute-Loire: -2 562 (-12,5%) ; Puy-de-Dôme: – 8 317 (-14,4%)



4d- Évolution par type d'établissement

Depuis 1994 les collèges perdent – 16,4% des effectifs, les lycées d'enseignement général et technologique – 16,2% et les lycées professionnels – 20,6%.

A noter la stabilisation des effectifs en collèges depuis 2006, effet de la montée des effectifs en primaire les années précédentes et la stabilisation des effectifs en L.P. de 2003 à 2006.



En moyenne annuelle (public et privé):

Lycées:	- 429 élèves
L.P. :	- 249 élèves

IV – Effectifs élèves des établissements du 1^{er} degré

1- Constat des effectifs élèves du 1^{er} degré en 2008/2009

a- Par département	p. 23
b- Par niveau d'enseignement et par département	p. 24
c- Nombre moyen d'élèves par classe (E/C)	p. 25

2- Evolution des effectifs élèves par département depuis 1998

a- Public	p. 26
b- Privé	p. 27
c- Public + Privé	p. 28

1-a- Les effectifs élèves par département dans le 1^{er} degré
Année scolaire 2008/2009

	Préélémentaire	Elémentaire + spécial	Total	
Public				
Allier	10 643	17 138	27 781	26,9%
Cantal	4 117	6 349	10 466	10,1%
Haute-Loire	6 396	9 159	15 555	15,1%
Puy-de-Dôme	18 868	30 573	49 441	47,9%
1^{er} degré Public	40 024	63 219	103 243	100,0%
Privé				
Allier	757	1 821	2 578	13,6%
Cantal	619	1 176	1 795	9,5%
Haute-Loire	3 106	4 716	7 822	41,3%
Puy-de-Dôme	2 298	4 433	6 731	35,6%
1^{er} degré Privé	6 780	12 146	18 926	100,0%
Public + Privé				
Allier	11 400	18 959	30 359	24,9%
Cantal	4 736	7 525	12 261	10,0%
Haute-Loire	9 502	13 875	23 377	19,1%
Puy-de-Dôme	21 166	35 006	56 172	46,0%
Total Académie 1^{er} degré Public+Privé	46 804	75 365	122 169	100,0%

Dans le 1^{er} degré :

- le préélémentaire avec 46 804 élèves représente 38,3% des effectifs du 1^{er} degré.
- le public représente 85,5% des effectifs en préélémentaire et 83,9% en élémentaire + spécial.
- dans l'Académie, le département du Cantal avec 12 261 élèves a le moins d'élèves (10%) et le Puy-de-Dôme avec 56 172 élèves le plus 46%.

1-b- Les effectifs élèves du 1^{er} degré par niveau d'enseignement et par département
Année scolaire 2008/2009

	Allier	Cantal	Haute-Loire	Puy-De-Dôme	Académie	
Public						
Préélémentaire	10 643	4 117	6 396	18 868	40 024	38,8%
Elémentaire						
CP	3 387	1 378	1 877	6 150	12 792	12,4%
CE1	3 533	1 248	1 850	6 146	12 777	12,4%
CE2	3 471	1 251	1 939	6 108	12 769	12,4%
CM1	3 232	1 185	1 802	5 841	12 060	11,7%
CM2	3 204	1 193	1 555	5 695	11 647	11,3%
Total Elémentaire	16 827	6 255	9 023	29 940	62 045	60,1%
Spécial	311	94	136	633	1 174	1,1%
Total 1^{er} degré Public	27 781	10 466	15 555	49 441	103 243	100,0%
Privé						
Préélémentaire	757	619	3 106	2 298	6 780	35,8%
Elémentaire						
CP	308	227	879	789	2 203	11,6%
CE1	297	247	905	858	2 307	12,2%
CE2	371	233	984	873	2 461	13,0%
CM1	423	229	948	935	2 535	13,4%
CM2	410	233	967	959	2 569	13,0%
Total Elémentaire	1 809	1 169	4 683	4 414	12 075	63,8%
Spécial	12	7	33	19	71	0,4%
Total 1^{er} degré Privé	2 578	1 795	7 822	6 731	18 926	100,0%
Public + Privé						
Préélémentaire	11 400	4 736	9 502	21 166	46 804	38,3%
Elémentaire						
CP	3 695	1 605	2 756	6 939	14 995	12,3%
CE1	3 830	1 495	2 755	7 004	15 084	12,3%
CE2	3 842	1 484	2 923	6 981	15 230	12,5%
CM1	3 655	1 414	2 750	6 776	14 595	11,9%
CM2	3 614	1 426	2 522	6 654	14 216	11,6%
Total Elémentaire	18 636	7 424	13 706	34 354	74 120	60,7%
Spécial	323	101	169	652	1 245	1,0%
Total 1^{er} degré Public + Privé	30 359	12 261	23 377	56 172	122 169	100,0%

A noter dans l'Académie, entre 14 000 et 15 500 élèves par niveau dans l'élémentaire.

1-c- Nombre moyen d'élèves par classe (E/C)
Année scolaire 2008/2009

Public	Allier	Cantal	Haute-Loire	Puy-De-Dôme	Académie
Préélémentaire	34,3	21,9	27,6	26,2	27,6
Elémentaire	17,3	15,9	19,8	21,4	19,3
Spécial	10,4	8,5	9,7	12,9	11,2
1^{er} degré Public	21,2	17,7	22,1	22,8	21,6

Privé	Allier	Cantal	Haute-Loire	Puy-De-Dôme	Académie
Préélémentaire	25,2	21,3	29,6	23,4	25,9
Elémentaire	24,1	18,3	19,8	22,3	21,1
Spécial	12	7	11	9,5	10,1
1^{er} degré Privé	24,3	19,1	22,7	22,6	22,5

Public + Privé	Allier	Cantal	Haute-Loire	Puy-De-Dôme	Académie
Préélémentaire	33,5	21,8	28,2	25,9	27,3
Elémentaire	17,8	16,2	19,8	21,5	19,5
Spécial	10,4	8,4	9,9	12,8	11,1
1^{er} degré Public + Privé	21,4	17,9	22,3	22,8	21,8

Données communiquées par les Inspections Académiques.

A noter en 2008 dans le 1^{er} degré :

- une densité moyenne d'élèves par classe plus faible dans le public 21,6 que dans le privé 22,5 pour l'Académie, reflétant le rôle de service public de l'éducation nationale couvrant le territoire des zones rurales.
- une densité moyenne d'élèves par classe plus faible dans le Cantal 17,9 que dans le Puy-de-Dôme 22,8 .

2-a- Evolution des effectifs élèves du 1^{er} degré Public depuis 1998

Constat 1998/1999 (1)	Constat 2001/2002 (2)	Constat 2002/2003 (3)	Constat 2003/2004 (4)	Constat 2004/2005 (5)	Constat 2005/2006 (6)	Constat 2006/2007 (7)	Constat 2007/2008 (8)	Constat 2008/2009 (9)	Ecart sur 10 ans (9) - (1)
-----------------------------	-----------------------------	-----------------------------	-----------------------------	-----------------------------	-----------------------------	-----------------------------	-----------------------------	-----------------------------	----------------------------------

Académie Public

Préélémentaire	39 085	40 663	40 796	41 070	41 375	41 476	40 910	40 232	40 024	939
Elémentaire+spécial	62 528	60 611	60 141	59 423	59 724	60 370	61 768	62 910	63 219	691
Total	101 613	101 274	100 937	100 493	101 099	101 846	102 678	103 142	103 243	1 630

Allier

Préélémentaire	10 715	11 138	11 082	11 111	11 101	11 043	10 778	10 633	10 643	-72
Elémentaire+spécial	17 224	16 807	16 563	16 228	16 513	16 509	16 965	17 120	17 138	-86
Total	27 939	27 945	27 645	27 339	27 614	27 552	27 743	27 753	27 781	-158

Cantal

Préélémentaire	4 166	4 244	4 103	4 131	4 178	4 285	4 279	4 292	4 117	-49
Elémentaire+spécial	6 672	6 054	5 956	5 882	5 950	6 035	6 093	6 208	6 349	-323
Total	10 838	10 298	10 059	10 013	10 128	10 320	10 372	10 500	10 466	-372

Haute-Loire

Préélémentaire	5 811	6 037	6 167	6 279	6 445	6 467	6 397	6 458	6 396	585
Elémentaire+spécial	8 009	8 208	8 367	8 363	8 350	8 616	9 014	9 086	9 159	1 150
Total	13 820	14 245	14 534	14 642	14 795	15 083	15 411	15 544	15 555	1 735

Puy-de-Dôme

Préélémentaire	18 393	19 244	19 444	19 549	19 651	19 681	19 456	18 849	18 868	475
Elémentaire+spécial	30 623	29 542	29 255	28 950	28 911	29 210	29 696	30 496	30 573	-50
Total	49 016	48 786	48 699	48 499	48 562	48 891	49 152	49 345	49 441	425

En 10 ans, le 1^{er} degré Public enregistre pour l'année 2008 une augmentation de 1 630 élèves par rapport à l'année 1998 (voir schéma page 15). Cette hausse académique est due au département de la Haute-Loire.

L'année 2008 gagne +101 élèves par rapport à l'année 2007.

2-b- Evolution des effectifs élèves du 1^{er} degré Privé depuis 1998

Constat 1998/1999 (1)	Constat 2001/2002 (2)	Constat 2002/2003 (3)	Constat 2003/2004 (4)	Constat 2004/2005 (5)	Constat 2005/2006 (6)	Constat 2006/2007 (7)	Constat * 2007/2008 (8)	Constat * 2008/2009 (9)	Ecart sur 10 ans (9) - (1)
-----------------------------	-----------------------------	-----------------------------	-----------------------------	-----------------------------	-----------------------------	-----------------------------	-------------------------------	-------------------------------	----------------------------------

Académie Privé

Préélémentaire	6 842	7 189	7 221	7 600	7 445	7 366	7 199	7 100	6 780	-62
Elémentaire+spécial	12 906	11 932	11 846	12 185	12 292	12 320	12 327	12 301	12 146	-760
Total	19 748	19 121	19 067	19 785	19 737	19 686	19 526	19 401	18 926	-822

Allier

Préélémentaire	828	875	850	912	901	852	832	826	757	-71
Elémentaire+spécial	1 856	1 751	1 746	1 744	1 764	1 828	1 835	1 816	1 821	-35
Total	2 684	2 626	2 596	2 656	2 665	2 680	2 667	2 642	2 578	-106

Cantal

Préélémentaire	631	670	671	716	757	749	719	685	619	-12
Elémentaire+spécial	1 384	1 215	1 164	1 189	1 176	1 176	1 155	1 186	1 176	-208
Total	2 015	1 885	1 835	1 905	1 933	1 925	1 874	1 871	1 795	-220

Haute-Loire

Préélémentaire	3 043	3 147	3 182	3 303	3 207	3 185	3 109	3 166	3 106	63
Elémentaire+spécial	4 750	4 537	4 544	4 650	4 749	4 769	4 817	4 759	4 716	-34
Total	7 793	7 684	7 726	7 953	7 956	7 954	7 926	7 925	7 822	29

Puy-de-Dôme

Préélémentaire	2 340	2 497	2 518	2 669	2 580	2 580	2 539	2 423	2 298	-42
Elémentaire+spécial	4 916	4 429	4 392	4 602	4 603	4 547	4 520	4 540	4 433	-483
Total	7 256	6 926	6 910	7 271	7 183	7 127	7 059	6 963	6 731	-525

* y compris le privé hors contrat, 122 élèves en 2007, 146 élèves en 2008.

En 10 ans, depuis 1998 le 1^{er} degré Privé perd -822 élèves (voir schéma page 15). Les départements perdent des effectifs sauf la Haute-Loire qui augmente de +29 élèves.

L'année 2008 présente une baisse de -475 élèves par rapport à l'année 2007 qui avait déjà enregistré une baisse.

2-c- Evolution des effectifs élèves 1^{er} degré Public + Privé depuis 1998

Constat 1998/1999 (1)	Constat 2001/2002 (2)	Constat 2002/2003 (3)	Constat 2003/2004 (4)	Constat 2004/2005 (5)	Constat 2005/2006 (6)	Constat 2006/2007 (7)	Constat * 2007/2008 (8)	Constat * 2008/2009 (9)	Ecart sur 10 ans (9) - (1)
-----------------------------	-----------------------------	-----------------------------	-----------------------------	-----------------------------	-----------------------------	-----------------------------	-------------------------------	-------------------------------	----------------------------------

Académie Public + Privé

Préélémentaire	45 927	47 852	48 017	48 670	48 820	48 842	48 109	47 332	46 804	877
Elémentaire+spécial	75 434	72 543	71 987	71 608	72 016	72 690	74 095	75 211	75 365	-69
Total	121 361	120 395	120 004	120 278	120 836	121 532	122 204	122 543	122 169	808

Allier

Préélémentaire	11 543	12 013	11 932	12 023	12 002	11 895	11 610	11 459	11 400	-143
Elémentaire+spécial	19 080	18 558	18 309	17 972	18 277	18 337	18 800	18 936	18 959	-121
Total	30 623	30 571	30 241	29 995	30 279	30 232	30 410	30 395	30 359	-264

Cantal

Préélémentaire	4 797	4 914	4 774	4 847	4 935	5 034	4 998	4 977	4 736	-61
Elémentaire+spécial	8 056	7 269	7 120	7 071	7 126	7 211	7 248	7 394	7 525	-531
Total	12 853	12 183	11 894	11 918	12 061	12 245	12 246	12 371	12 261	-592

Haute-Loire

Préélémentaire	8 854	9 184	9 349	9 582	9 652	9 652	9 506	9 624	9 502	648
Elémentaire+spécial	12 759	12 745	12 911	13 013	13 099	13 385	13 831	13 845	13 875	1 116
Total	21 613	21 929	22 260	22 595	22 751	23 037	23 337	23 469	23 377	1 764

Puy-de-Dôme

Préélémentaire	20 733	21 741	21 962	22 218	22 231	22 261	21 995	21 272	21 166	433
Elémentaire+spécial	35 539	33 971	33 647	33 552	33 514	33 757	34 216	35 036	35 006	-533
Total	56 272	55 712	55 609	55 770	55 745	56 018	56 211	56 308	56 172	-100

* y compris le privé hors contrat.

En 10 ans, depuis 1998 le 1^{er} degré gagne +808 élèves (voir schéma page 16). Les départements perdent des effectifs sauf la Haute-Loire qui augmente de +1 764 élèves.

En 2008, l'ensemble des effectifs élèves du 1^{er} degré de l'Académie diminue de -374 élèves par rapport à l'année 2007.

V- Effectifs élèves des établissements du 2nd degré

1- Constat des effectifs élèves du 2nd degré en 2008/2009	
a- Elèves et divisions	p. 31
b- Par département et par type d'établissement	p. 32
c- Par niveau d'enseignement	p. 33
d- Par taille d'établissement	p. 34
e- Par bassin d'éducation et de formation – Secteur public	p. 35
f- En unité pédagogique d'intégration (UPI)	p. 36
g- En éducation prioritaire	p. 37
2- Evolution des effectifs élèves par département depuis 1998	
a- Public	p. 38
b- Privé	p. 39
c- Public + Privé	p. 40
3- Effectifs élèves en établissements du 2nd degré par cycle d'enseignement	p. 41
4- Détail des effectifs élèves par établissement public	
a- Collèges	p. 43
b- Lycées professionnels	p. 51
c- Lycées	p. 55
d- EREA	p. 58
5- Détail des effectifs élèves par établissement privé	
a- Collèges	p. 59
b- Lycées professionnels	p. 63
c- Lycées	p. 67

1-a- Les établissements du 2nd degré - Elèves et divisions
Année scolaire 2008/2009

	Nombre d'élèves	Nombre de divisions
Public		
Collèges + SEGPA	45 298	1 986
LP + SEP	10 748	526
Lycées + SGT	23 484	842
EREA	376	36
Total Public	79 906	3 390
Privé		
Collèges + SEGPA	12 696	578
LP + SEP	2 691	126
Lycées	7 596	307
EREA		
Total Privé	22 983	1 011
Public + Privé		
Collèges + SEGPA	57 994	2 564
LP + SEP	13 439	652
Lycées + SGT	31 080	1 149
EREA	376	36
Total Public + Privé	102 889	4 401

**1-b- Les effectifs élèves du 2nd degré
par département et par type d'établissement
Année scolaire 2008/2009**

	Collèges + SEGPA	LP + SEP	Lycées + SGT	EREA	Total	
Public						
Allier	12 878	2 978	6 206		22 062	27,6%
Cantal	4 515	1 099	2 247	134	7 995	10,0%
Haute-Loire	6 181	1 206	3 069	163	10 619	13,3%
Puy-de-Dôme	21 724	5 465	11 962	79	39 230	49,1%
2nd degré Public	45 298	10 748	23 484	376	79 906	100,0%
Privé						
Allier	1 617	564	1 082		3 263	14,2%
Cantal	1 108	390	606		2 104	9,1%
Haute-Loire	4 623	646	2 128		7 397	32,2%
Puy-de-Dôme	5 348	1 091	3 780		10 219	44,5%
2nd degré Privé	12 696	2 691	7 596	0	22 983	100,0%
Public + Privé						
Allier	14 495	3 542	7 288		25 325	24,6%
Cantal	5 623	1 489	2 853	134	10 099	9,8%
Haute-Loire	10 804	1 852	5 197	163	18 016	17,5%
Puy-de-Dôme	27 072	6 556	15 742	79	49 449	48,1%
Total Académie 2nd degré Public+Privé	57 994	13 439	31 080	376	102 889	100,0%

Dans le 2nd degré :

- les effectifs en collèges représentent 56,4%, en lycées professionnels 13%, en lycées 30,2% et 0,4% en EREA.

- le département du Puy-de-Dôme représente 48,1% avec 49 449 élèves, l'Allier 24,6 % avec 25 325 élèves, la Haute-Loire 17,5% avec 18 016 élèves et le Cantal 9,8% avec 10 099 élèves.

1-c- Les effectifs élèves des établissements du 2nd degré par niveau d'enseignement
Année scolaire 2008/2009

Collèges	6EME	5EME	4EME	3EME	Total	SEGPA	UPI	Total collèges
Public	11 681	11 169	10 960	9 662	43 472	1 518	308	45 298
Privé	3 138	3 160	3 149	3 106	12 553	96	47	12 696
Total	14 819	14 329	14 109	12 768	56 025	1 614	355	57 994

LP	3EME	CAP1	1CAP2	2CAP2	BEP1	2 nd PRO	Term BEP	1 ^{ère} PRO	Term PRO	1BPRO3	2BPRO3	3BPRO3	1ADBT	TBT	MC	Prébac	UPI	Total LP
Public	728	47	509	395	32	1 707	2 706	1 484	1 357	1 233	149	123	11	10	126	49	82	10 748
Privé	195		262	217	43	185	575	301	267	449	71	74			52			2 691
Total	923	47	771	612	75	1 892	3 281	1 785	1 624	1 682	220	197	11	10	178	49	82	13 439

Lycées	2NDE	1ERE	TERM	Total	UPI	Postbac	CL.M.Niv.	CPGE1	CPGE2	1DMA2	2DMA2	1STS1	1STS2	2STS2	DCESF	DCG-1	DCG-2	DCG-3	Total Sup.	Total Lycées
Public	6 618	6 034	6 334	18 986	16	115	40	578	541	11	6		1 655	1 415	24	30	38	29	4 482	23 484
Privé	2 008	2 038	2 100	6 146		103	41	87	58			6	596	491		26	22	20	1 450	7 596
Total	8 626	8 072	8 434	25 132	16	218	81	665	599	11	6	6	2 251	1 906	24	56	60	49	5 932	31 080

EREA	SEGPA	1CAP2	2CAP2	Total EREA
Public	227	86	63	376

- En collèges 1 614 élèves en SEGPA (2,8%) et 355 élèves en UPI (0,6%).

- En L.P 923 élèves en 3ème (6,9%), 1 430 élèves en CAP (10,6%), 5 248 élèves en BEP (39%), 5 508 élèves en BAC PRO (41%) et 82 élèves en UPI (0,6%).

- En lycées 1 264 élèves en classes préparatoires aux grandes écoles (4,1%), 4 163 élèves en BTS (13,4%) et 16 élèves en UPI.

1-d- Les établissements du 2nd degré par taille
Année scolaire 2008/2009

Secteur	Type	Taille établissement (élèves)	Nombre d'établissements	Total élèves		
P U B L I C	Collèges + SEGPA	Moins de 100	18	1 333	2,9%	
		De 100 à 300	56	10 519	23,2%	
		De 301 à 600	48	20 969	46,3%	
		De 601 à 1000	19	12 477	27,6%	
	Total collèges + SEGPA		141	45 298	100,0%	
	L.P + SGT	Moins de 100				
		De 100 à 300	10	1 924	21,7%	
		De 301 à 600	13	5 653	63,8%	
		De 601 à 1000	2	1 285	14,5%	
	Total L.P + SGT		25	8 862	100,0%	
	Lycées + SEP	Moins de 100				
		De 100 à 300	2	523	2,1%	
		De 301 à 600	8	3 456	13,6%	
		De 601 à 1000	9	7 536	29,7%	
		Plus de 1000	11	13 855	54,6%	
Total lycées + SEP		30	25 370	100,0%		
EREA	Moins de 100	1	79	21,0%		
	De 100 à 300	2	297	79,0%		
Total EREA		3	376	100,0%		
Total Public			199	79 906		
P R I V É	Collèges + SEGPA	Moins de 100	17	1 111	9,8%	
		De 100 à 300	27	4 906	38,3%	
		De 301 à 600	14	5 454	47,0%	
		De 601 à 1000	2	1 225	4,9%	
	Total collèges + SEGPA		60	12 696	100,0%	
	L.P.	Moins de 100	1	50	2,5%	
		De 100 à 300	6	1 239	62,4%	
		De 301 à 600	2	696	35,1%	
		De 601 à 1000				
	Total L.P.		9	1 985	100,0%	
	Lycées + SEP	Moins de 100			1,6%	
		De 100 à 300	13	2 028	32,4%	
		De 301 à 600	9	3 692	36,0%	
		De 601 à 1000	2	1 495	17,0%	
		Plus de 1000	1	1 087	13,0%	
Total lycées + SEP		25	8 302	100,0%		
Total Privé			94	22 983		
Total Public + Privé			293	102 889		

**1-e- Les effectifs élèves des établissements du 2nd degré public
par bassin d'éducation et de formation
Année scolaire 2008/2009**

Collèges + SEGPA	Lycées professionnels + SEP	Lycées + SGT	EREA	Total bassin
------------------	-----------------------------------	--------------	------	--------------

Allier						
Montluçon	4 428	1 098	2 407		7 933	36,0%
Moulins	4 277	790	1 750		6 817	30,9%
Vichy	4 173	1 090	2 049		7 312	33,1%
Total 2nd degré	12 878	2 978	6 206	0	22 062	100,0%

Cantal						
Aurillac-Sud-Cantal	2 808	788	1 592	134	5 322	66,6%
Mauriac-Nord-Ouest-Cantal	695	90	268		1 053	13,2%
Saint-Flour	1 012	221	387		1 620	20,2%
Total 2nd degré	4 515	1 099	2 247	134	7 995	100,0%

Haute-Loire						
Haut-Allier	1 217	189	343	163	1 912	18,0%
Le Puy-en-Velay	2 696	801	1 799		5 296	49,9%
Yssingeaux	2 268	216	927		3 411	32,1%
Total 2nd degré	6 181	1 206	3 069	163	10 619	100,0%

Puy-de-Dôme						
Livradois-Forez	1 230	188	288		1 706	4,3%
Clermont-Centre	4 169	985	4 461		9 615	24,5%
Clermont-Cournon	3 860	786	2 122	79	6 847	17,4%
Clermont-Nord	3 299	1 257	1 942		6 498	16,6%
Issoire	2 435	560	799		3 794	9,7%
Riom-Combrailles	4 518	1 353	1 449		7 320	18,7%
Thiers	2 213	336	901		3 450	8,8%
Total 2nd degré	21 724	5 465	11 962	79	39 230	100,0%

A noter, sauf dans l'Allier, dans un même département le poids très différent des effectifs élèves par bassin, exemple dans le Puy-de-Dôme le bassin du Livradois-Forez avec 4,3% d'élèves et celui de Clermont-Centre avec 24,5%.

**1-f- Les effectifs élèves en UPI dans les établissements du 2nd degré
par département
Année scolaire 2008/2009**

	Allier	Cantal	Haute-Loire	Puy-de-Dôme	Académie	
Public						
Collèges + SEGPA	94	41	32	141	308	75,9%
LP + SEP	8	9	20	45	82	20,2%
Lycées + SGT				16	16	3,9%
Total Public	102	50	52	202	406	100,0%
Privé						
Collèges + SEGPA			20	27	47	100,0%
LP + SEP						
Lycées + SGT						
Total Privé	0	0	20	27	47	100,0%
Public + Privé						
Collèges + SEGPA	94	41	52	168	355	78,4%
LP + SEP	8	9	20	45	82	18,1%
Lycées + SGT				16	16	3,5%
Total Public + Privé	102	50	72	229	453	100,0%

La majorité des élèves scolarisés en UPI est en collèges.

**1-g-Les effectifs élèves en éducation prioritaire
dans les collèges en 2008/2009**

Type de zone	Libellé zone		Etablissements rattachés	Effectifs élèves
--------------	--------------	--	--------------------------	------------------

Allier Public	Réseau Réussite Scolaire	RRS - CLG ANDRE BOUTRY LURCIS LEVIS	1 Collège (tête de réseau) 1 Ecole maternelle 1 Ecole élémentaire	220
		RRS - CLG E. GUILLAUMIN MOULINS	1 Collège (tête de réseau) 5 Ecoles maternelles 4 Ecoles élémentaires	508
		RRS - CLG C. DELBO TRONGET	1 Collège (tête de réseau) 2 Ecoles élémentaires	162
		RRS - CLG L. PERGAUD DOMPIERRE SUR BESBRE	1 Collège (tête de réseau)	360
		RRS - CLG M.C. WEYER CUSSET	1 Collège (tête de réseau) 4 Ecoles maternelles 6 Ecoles élémentaires	703
		RRS - CLG JULES VERNE LE MAYET DE MONTAGNE	1 Collège (tête de réseau) 1 Ecole élémentaire	242
		RRS - MONTLUCON	2 Ecoles maternelles 2 Ecoles élémentaires	
	Réseau Ambition Réussite	RAR - CLG JEAN ZAY MONTLUCON	1 Collège (tête de réseau) 4 Ecoles maternelles 4 Ecoles élémentaires	241
		RAR - CLG JULES VERNE MONTLUCON	1 Collège (tête de réseau) 2 Ecoles maternelles 1 Ecole élémentaire	174

Puy-de-Dôme Public	Réseau Réussite Scolaire	RRS - CLG C. BAUDELAIRE CLERMONT-FERRAND	1 Collège (tête de réseau) 3 Ecoles maternelles 3 Ecoles élémentaires	332
		RRS - CLG DE LA DUROLLE LA MONNERIE LE MONTEL	1 Collège (tête de réseau) 2 Ecoles élémentaires	327
		RRS - CLG AUDEMBRON THIERS	1 Collège (tête de réseau) 3 Ecoles maternelles 4 Ecoles élémentaires	722
	Réseau Ambition Réussite	RAR - CLG LA CHARME CLERMONT-FERRAND	1 Collège (tête de réseau) 6 Ecoles maternelles 7 Ecoles élémentaires	377
		RAR - CLG ALBERT CAMUS CLERMONT-FERRAND	1 Collège (tête de réseau) 3 Ecoles maternelles 3 Ecoles élémentaires	513

Allier Privé	Réseau Ambition Réussite	RAR - CLG ST-JOSEPH LE MAYET DE MONTAGNE	1 Collège (tête de réseau)	59
-------------------------	---------------------------------	---	------------------------------	----

4 940 élèves en éducation prioritaire	Réseau Réussite Scolaire	3 576
	Réseau Ambition Réussite	1 364

2-a- Evolution des effectifs élèves du 2nd degré Public depuis 1998

Constat 1998/1999 (1)	Constat 2001/2002 (2)	Constat 2002/2003 (3)	Constat 2003/2004 (4)	Constat 2004/2005 (5)	Constat 2005/2006 (6)	Constat 2006/2007 (7)	Constat 2007/2008 (8)	Constat 2008/2009 (9)	Ecart sur 10 ans (9) - (1)
-----------------------------	-----------------------------	-----------------------------	-----------------------------	-----------------------------	-----------------------------	-----------------------------	-----------------------------	-----------------------------	----------------------------------

Académie Public

Collèges + SEGPA	48 360	47 185	47 110	46 492	45 810	45 067	44 699	44 621	45 298	-3 062
LP + SEP	12 476	11 403	11 061	11 006	11 150	11 125	11 000	10 844	10 748	-1 728
Lycées + SGT	26 545	25 978	25 937	25 736	25 206	24 802	24 445	23 973	23 484	-3 061
EREA	430	411	419	416	432	426	395	391	376	-54
Total	87 811	84 977	84 527	83 650	82 598	81 420	80 539	79 829	79 906	-7 905

Allier

Collèges + SEGPA	13 680	13 065	13 046	13 054	12 935	12 727	12 638	12 623	12 878	-802
LP + SEP	3 503	3 147	3 124	3 114	3 084	3 091	3 118	3 090	2 978	-525
Lycées + SGT	7 597	7 426	7 378	7 139	6 914	6 727	6 425	6 379	6 206	-1 391
Total	24 780	23 638	23 548	23 307	22 933	22 545	22 181	22 092	22 062	-2 718

Cantal

Collèges + SEGPA	5 167	4 995	4 890	4 812	4 642	4 523	4 503	4 435	4 515	-652
LP + SEP	1 271	1 185	1 147	1 105	1 131	1 151	1 148	1 134	1 099	-172
Lycées + SGT	2 434	2 374	2 354	2 424	2 372	2 367	2 279	2 269	2 247	-187
EREA	173	160	168	165	174	162	150	151	134	-39
Total	9 045	8 714	8 559	8 506	8 319	8 203	8 080	7 989	7 995	-1 050

Haute-Loire

Collèges + SEGPA	5 611	5 809	5 883	5 846	5 997	5 898	5 873	6 044	6 181	570
LP + SEP	1 400	1 321	1 228	1 135	1 175	1 222	1 193	1 192	1 206	-194
Lycées + SGT	2 819	2 829	2 860	2 947	2 876	2 890	2 950	2 980	3 069	250
EREA	153	172	172	175	167	176	168	158	163	10
Total	9 983	10 131	10 143	10 103	10 215	10 186	10 184	10 374	10 619	636

Puy-de-Dôme

Collèges + SEGPA	23 902	23 316	23 291	22 780	22 236	21 919	21 685	21 519	21 724	-2 178
LP + SEP	6 302	5 750	5 562	5 652	5 760	5 661	5 541	5 428	5 465	-837
Lycées + SGT	13 695	13 349	13 345	13 226	13 044	12 818	12 791	12 345	11 962	-1 733
EREA	104	79	79	76	91	88	77	82	79	-25
Total	44 003	42 494	42 277	41 734	41 131	40 486	40 094	39 374	39 230	-4 773

En 10 ans, la baisse des effectifs du 2nd degré Public atteint -7 905 élèves, baisse plus ou moins marquée selon les départements sauf pour la Haute-loire qui affiche une hausse de +636 élèves (voir schéma page 17). De 2007 à 2008, le 2nd degré Public gagne +77 élèves.

2-b- Evolution des effectifs élèves du 2nd degré Privé depuis 1998

Constat 1998/1999 (1)	Constat 2001/2002 (2)	Constat 2002/2003 (3)	Constat 2003/2004 (4)	Constat 2004/2005 (5)	Constat 2005/2006 (6)	Constat 2006/2007 (7)	Constat 2007/2008 (8)	Constat 2008/2009 (9)	Ecart sur 10 ans (9) - (1)
-----------------------------	-----------------------------	-----------------------------	-----------------------------	-----------------------------	-----------------------------	-----------------------------	-----------------------------	-----------------------------	----------------------------------

Académie Privé

Collèges + SEGPA	15 751	14 933	14 728	14 517	14 021	13 610	13 012	13 059	12 696	-3 055
LP + SEP	3 663	3 266	2 970	2 860	2 830	2 861	2 763	2 812	2 691	-972
Lycées	9 356	8 738	8 525	8 404	8 340	8 182	8 135	7 916	7 596	-1 760
Total	28 770	26 937	26 223	25 781	25 191	24 653	23 910	23 787	22 983	-5 787

Allier

Collèges + SEGPA	2 279	2 230	2 086	2 056	1 908	1 815	1 672	1 716	1 617	-662
LP + SEP	825	678	584	539	519	591	592	580	564	-261
Lycées	1 443	1 240	1 150	1 177	1 226	1 182	1 178	1 175	1 082	-361
Total	4 547	4 148	3 820	3 772	3 653	3 588	3 442	3 471	3 263	-1 284

Cantal

Collèges + SEGPA	1 981	1 686	1 589	1 492	1 411	1 297	1 161	1 162	1 108	-873
LP + SEP	452	420	401	383	388	405	404	423	390	-62
Lycées	962	904	861	797	750	711	671	614	606	-356
Total	3 395	3 010	2 851	2 672	2 549	2 413	2 236	2 199	2 104	-1 291

Haute-Loire

Collèges + SEGPA	5 367	5 137	5 163	5 087	4 813	4 801	4 710	4 683	4 623	-744
LP + SEP	1 162	969	838	844	822	754	684	689	646	-516
Lycées	3 026	2 773	2 695	2 615	2 561	2 474	2 445	2 311	2 128	-898
Total	9 555	8 879	8 696	8 546	8 196	8 029	7 839	7 683	7 397	-2 158

Puy-de-Dôme

Collèges + SEGPA	6 124	5 880	5 890	5 882	5 889	5 697	5 469	5 498	5 348	-776
LP + SEP	1 224	1 199	1 147	1 094	1 101	1 111	1 083	1 120	1 091	-133
Lycées	3 925	3 821	3 819	3 815	3 803	3 815	3 841	3 816	3 780	-145
Total	11 273	10 900	10 856	10 791	10 793	10 623	10 393	10 434	10 219	-1 054

En 10 ans, la baisse des effectifs du 2nd degré Privé atteint -5 787 élèves, baisse constatée dans tous les départements (voir schéma page 17).

De 2007 à 2008, le 2nd degré Privé perd -804 élèves.

2-c- Evolution des effectifs élèves du 2nd degré Public + Privé depuis 1998

Constat 1998/1999 (1)	Constat 2001/2002 (2)	Constat 2002/2003 (3)	Constat 2003/2004 (4)	Constat 2004/2005 (5)	Constat 2005/2006 (6)	Constat 2006/2007 (7)	Constat 2007/2008 (8)	Constat 2008/2009 (9)	Ecart sur 10 ans (9) - (1)
-----------------------------	-----------------------------	-----------------------------	-----------------------------	-----------------------------	-----------------------------	-----------------------------	-----------------------------	-----------------------------	----------------------------------

Académie Public+Privé

Collèges + SEGPA	64 111	62 118	61 838	61 009	59 831	58 677	57 711	57 680	57 994	-6 117
LP + SEP	16 139	14 669	14 031	13 866	13 980	13 986	13 763	13 656	13 439	-2 700
Lycées + SGT	35 901	34 716	34 462	34 140	33 546	32 984	32 580	31 889	31 080	-4 821
EREA	430	411	419	416	432	426	395	391	376	-54
Total	116 581	111 914	110 750	109 431	107 789	106 073	104 449	103 616	102 889	-13 692

Allier

Collèges + SEGPA	15 959	15 295	15 132	15 110	14 843	14 542	14 310	14 339	14 495	-1 464
LP + SEP	4 328	3 825	3 708	3 653	3 603	3 682	3 710	3 670	3 542	-786
Lycées + SGT	9 040	8 666	8 528	8 316	8 140	7 909	7 603	7 554	7 288	-1 752
Total	29 327	27 786	27 368	27 079	26 586	26 133	25 623	25 563	25 325	-4 002

Cantal

Collèges + SEGPA	7 148	6 681	6 479	6 304	6 053	5 820	5 664	5 597	5 623	-1 525
LP + SEP	1 723	1 605	1 548	1 488	1 519	1 556	1 552	1 557	1 489	-234
Lycées + SGT	3 396	3 278	3 215	3 221	3 122	3 078	2 950	2 883	2 853	-543
EREA	173	160	168	165	174	162	150	151	134	-39
Total	12 440	11 724	11 410	11 178	10 868	10 616	10 316	10 188	10 099	-2 341

Haute-Loire

Collèges + SEGPA	10 978	10 946	11 046	10 933	10 810	10 699	10 583	10 727	10 804	-174
LP + SEP	2 562	2 290	2 066	1 979	1 997	1 976	1 877	1 881	1 852	-710
Lycées + SGT	5 845	5 602	5 555	5 562	5 437	5 364	5 395	5 291	5 197	-648
EREA	153	172	172	175	167	176	168	158	163	10
Total	19 538	19 010	18 839	18 649	18 411	18 215	18 023	18 057	18 016	-1 522

Puy-de-Dôme

Collèges + SEGPA	30 026	29 196	29 181	28 662	28 125	27 616	27 154	27 017	27 072	-2 954
LP + SEP	7 526	6 949	6 709	6 746	6 861	6 772	6 624	6 548	6 556	-970
Lycées + SGT	17 620	17 170	17 164	17 041	16 847	16 633	16 632	16 161	15 742	-1 878
EREA	104	79	79	76	91	88	77	82	79	-25
Total	55 276	53 394	53 133	52 525	51 924	51 109	50 487	49 808	49 449	-5 827

En 10 ans, la baisse des effectifs du 2nd degré atteint -13 692 élèves, baisse constatée dans tous les départements (voir schéma page 18).

De 2007 à 2008, le 2nd degré perd -727 élèves.

3- Effectifs élèves en établissements du 2nd degré par cycle d'enseignement

Les élèves sont repérés simultanément suivant le croisement de deux logiques d'appartenance, l'appartenance à un cycle et l'appartenance à un établissement. Attention ici l'établissement représente l'établissement physique dans lequel l'élève est présent : les élèves de SGT sont comptabilisés en LP et les élèves de SEP en lycées.

Effectifs public + privé 2008/2009

	1 ^{er} cycle	Enseignement adapté (SEGPA + EREA)	Prébac	2 nd cycle professionnel	2 nd cycle G&T	CPGE	STS	Autres Postbac	Total
Collège+SEGPA	56 380	1 614							57 994
LP + SGT	762		49	9 727	143		166		10 847
Lycée + SEP	259			2 637	25 010	1 264	3 997	505	33 672
EREA		376							376

Total Public + Privé	57 401	1 990	49	12 364	25 153	1 264	4 163	505	102 889
-----------------------------	---------------	--------------	-----------	---------------	---------------	--------------	--------------	------------	----------------

Effectifs public 2008/2009

	1 ^{er} cycle	Enseignement adapté (SEGPA + EREA)	Prébac	2 nd cycle professionnel	2 nd cycle G&T	CPGE	STS	Autres Postbac	Total
Collège+SEGPA	43 780	1 518							45 298
LP + SGT	613		49	7 891	143		166		8 862
Lycée + SEP	213			1 977	18 864	1 119	2 904	293	25 370
EREA		376							376

Total Public	44 606	1 894	49	9 868	19 007	1 119	3 070	293	79 906
---------------------	---------------	--------------	-----------	--------------	---------------	--------------	--------------	------------	---------------

Effectifs privé 2008/2009

	1 ^{er} cycle	Enseignement adapté (SEGPA)	Prébac	2 nd cycle professionnel	2 nd cycle G&T	CPGE	STS	Autres Postbac	Total
Collège+SEGPA	12 600	96							12 696
LP+ SGT	149			1 836					1 985
Lycée + SEP	46			660	6 146	145	1 093	212	8 302

Total Privé	12 795	96	0	2 496	6 146	145	1 093	212	22 983
--------------------	---------------	-----------	----------	--------------	--------------	------------	--------------	------------	---------------

4-a- Collèges publics par niveau d'enseignement - Elèves et divisions
Année scolaire 2008/2009

Elèves	6EME	5EME	4EME	3EME	Total	SEGPA	UPI	Total élèves
Allier	3 236	3 149	3 081	2 776	12 242	542	94	12 878
Cantal	1 167	1 124	1 079	958	4 328	146	41	4 515
Haute-Loire	1 626	1 581	1 472	1 308	5 987	162	32	6 181
Puy-de-Dôme	5 652	5 315	5 328	4 620	20 915	668	141	21 724

Académie	11 681	11 169	10 960	9 662	43 472	1 518	308	45 298
-----------------	---------------	---------------	---------------	--------------	---------------	--------------	------------	---------------

Divisions	6EME	5EME	4EME	3EME	Total	SEGPA	UPI	Total divisions
Allier	135	129	129	116	509	36	9	554
Cantal	51	50	46	47	194	14	4	212
Haute-Loire	68	68	63	57	256	12	4	272
Puy-de-Dôme	234	221	227	203	885	50	13	948

Académie	488	468	465	423	1 844	112	30	1 986
-----------------	------------	------------	------------	------------	--------------	------------	-----------	--------------

Collèges publics de l'Allier - Elèves et divisions

Octobre 2008

		6 EME		5 EME		4 EME		3 EME		Total		SEGPA		UPI		Total	
		Eff	Div	Eff	Div	Eff	Div	Eff	Div	Eff	Div	Eff	Div	Eff	Div	Eff	Div
Bellenaves	0030001K	69	3	71	3	69	3	60	3	269	12					269	12
Bellerive-sur-Allier	0030002L	83	4	96	4	112	4	73	3	364	15					364	15
Bourbon-l'Archambault	0030004N	72	3	69	3	65	3	51	2	257	11			10	1	267	12
Cérilly	0030005P	43	2	39	2	33	2	35	2	150	8					150	8
Commentry	0030890B	105	4	69	3	86	3	69	3	329	13	51	4	10	1	390	18
Cosne-d'Allier	0030009U	67	3	72	3	68	3	43	2	250	11					250	11
Cusset	0030010V	175	7	155	7	169	7	129	5	628	26	64	4	11	1	703	31
Désertines	0030860U	103	4	116	4	94	4	98	4	411	16	114	8			525	24
Domérat	0030956Y	104	4	78	3	98	4	69	3	349	14			11	1	360	15
Dompierre-sur-Besbre	0030013Y	97	4	89	4	87	4	87	4	360	16					360	16
Doyet	0030015A	45	2	40	2	25	1	27	1	137	6					137	6
Gannat	0030017C	88	4	112	4	115	4	78	3	393	15					393	15
Huriel	0030018D	47	2	51	2	66	3	65	3	229	10					229	10
Jaligny-sur-Besbre	0030019E	37	2	43	2	29	2	24	1	133	7					133	7
Lapalisce	0030092J	94	4	94	4	93	4	95	4	376	16					376	16
Le Donjon	0030014Z	41	2	43	2	49	2	41	2	174	8					174	8
Le Mayet-de-Montagne	0030023J	56	3	73	3	61	3	52	2	242	11					242	11
Lurcy-Levis	0030021G	73	3	51	3	54	3	42	2	220	11					220	11
Marcillat-en-Combraille	0030022H	27	1	30	2	27	1	30	1	114	5					114	5
Montluçon J. Ferry	0030758H	159	6	159	6	137	5	139	5	594	22			10	1	604	23
Montluçon J. Verne	0030119N	38	2	43	2	45	2	48	2	174	8					174	8
Montluçon J. Zay	0030030S	61	3	69	3	53	3	58	3	241	12					241	12
Montluçon J.J. Soulier	0030091H	173	7	163	6	137	5	136	5	609	23					609	23
Montmarault	0030035X	52	2	42	2	54	2	39	2	187	8					187	8
Moulins A. de Beaujeu	0030062B	179	7	157	6	176	7	160	6	672	26			11	1	683	27
Moulins C. Peguy	0030039B	104	4	135	5	142	5	132	5	513	19					513	19
Moulins E. Guillaumin	0030838V	105	5	98	4	95	4	83	4	381	17	127	8			508	25
Néris-les-Bains	0030042E	54	2	47	2	60	3	50	2	211	9					211	9
St-Germain-des-Fossés	0030043F	80	4	80	3	64	3	76	3	300	13					300	13
St-Pourçain-sur-Sioule	0030892D	112	4	106	4	89	3	102	4	409	15					409	15
St-Yorre	0031010G	87	4	64	3	65	3	63	3	279	13					279	13
Tronget	0030046J	53	2	37	2	35	2	37	2	162	8					162	8
Vallon-en-Sully	0030047K	80	3	43	2	66	3	58	3	247	11					247	11
Varennes-sur-Allier	0030048L	94	4	91	4	66	3	68	3	319	14	121	8	10	1	450	23
Vichy J. Ferry	0030050N	126	5	131	5	140	6	139	5	536	21	65	4	11	1	612	26
Vichy Les Célestins	0030049M	109	4	122	4	123	5	107	4	461	17					461	17
Yzeure	0030837U	144	6	171	6	134	5	113	5	562	22			10	1	572	23
Total		3 236	135	3 149	129	3 081	129	2 776	116	12 242	509	542	36	94	9	12 878	554

Collèges publics du Cantal - Elèves et divisions

Octobre 2008

		6 EME		5 EME		4 EME		3 EME		Total		SEGPA		UPI		Total	
		Eff	Div	Eff	Div	Eff	Div	Eff	Div	Eff	Div	Eff	Div	Eff	Div	Eff	Div
Allanche	0150001V	12	1	14	1	12	1	9	1	47	4					47	4
Aurillac J. de la Treilhe	0150639N	83	3	68	3	72	3	73	3	296	12					296	12
Aurillac J. Ferry	0150647X	143	5	130	5	129	5	121	5	523	20					523	20
Aurillac La Jordanne	0150005Z	156	6	167	7	162	6	150	6	635	25			10	1	645	26
Aurillac La Ponétie	0150729L	121	5	107	4	94	4	91	4	413	17	56	4	21	2	490	23
Chaudes-Aigues	0150010E	28	1	32	2	26	1	13	1	99	5					99	5
Condat-en-Feniers	0150011F	14	1	18	1	19	1	16	1	67	4					67	4
Laroquebrou	0150013H	44	2	40	2	39	2	45	2	168	8					168	8
Massiac	0150014J	35	2	25	1	23	1	24	1	107	5					107	5
Mauriac	0150016L	56	2	50	2	55	2	32	2	193	8	35	6			228	14
Maurs	0150018N	48	2	40	2	34	2	20	1	142	7					142	7
Montsalvy	0150020R	33	2	33	2	26	1	30	2	122	7					122	7
Murat	0150023U	24	1	28	1	29	1	32	2	113	5					113	5
Pierrefort	0150024V	22	1	18	1	21	1	17	1	78	4					78	4
Pleaux	0150025W	19	1	15	1	29	1	20	1	83	4					83	4
Riom-ès-Montagne	0150027Y	20	1	42	2	27	1	33	2	122	6					122	6
St-Cernin	0150028Z	27	1	29	1	16	1	24	1	96	4					96	4
St-Flour B. Pascal	0150029A	85	4	76	3	70	3	53	2	284	12	55	4			339	16
St-Flour La Vigière	0150666T	32	2	41	2	45	2	34	2	152	8			10	1	162	9
St-Mamet-la-Salvetat	0150581A	51	2	53	2	51	2	38	2	193	8					193	8
St-Martin-Valmeroux	0150031C	6	1	11	1	11	1	8	1	36	4					36	4
Vic-sur-Cère	0150033E	33	2	35	2	33	2	32	2	133	8					133	8
Ydes	0150034F	75	3	52	2	56	2	43	2	226	9					226	9
Total		1 167	51	1 124	50	1 079	46	958	47	4 328	194	146	14	41	4	4 515	212

Collèges publics de la Haute-Loire - Elèves et divisions

Octobre 2008

		6 EME		5 EME		4 EME		3 EME		Total		SEGPA		UPI		Total	
		Eff	Div	Eff	Div	Eff	Div	Eff	Div	Eff	Div	Eff	Div	Eff	Div	Eff	Div
Allègre	0430001T	65	3	65	3	51	2	44	2	225	10					225	10
Aurec	0430987P	17	1	38	2	30	2	23	1	108	6					108	6
Blesle	0430002U	20	1	12	1	12	1	10	1	54	4					54	4
Brioude La Fayette	0430854V	120	5	110	4	90	4	123	5	443	18			3	1	446	19
Brives-Charensac	0430917N	83	3	71	3	89	4	86	3	329	13	64	4	10	1	403	18
Craponne-sur-Arzon	0430010C	53	2	48	2	43	2	40	2	184	8					184	8
La Chaise-Dieu	0430006Y	17	1	21	1	15	1	15	1	68	4			10	1	78	5
Landos	0430012E	41	2	37	2	44	2	37	2	159	8					159	8
Langeac	0430013F	73	3	69	3	67	3	45	2	254	11					254	11
Le Chambon-sur-Lignon	0430820H	43	2	41	2	40	2	48	2	172	8	36	4			208	12
Le Monastier-sur-Gazeille	0430017K	48	2	43	2	44	2	41	2	176	8					176	8
Le Puy J. Vallès	0430043N	195	8	200	8	185	7	158	6	738	29					738	29
Le Puy La Fayette	0430025U	107	4	95	4	97	4	99	4	398	16					398	16
Monistrol-sur-Loire	0430663M	174	7	171	7	148	5	105	4	598	23			9	1	607	24
Paulhaguet	0430019M	32	2	38	2	35	2	31	2	136	8					136	8
Retournac	0430026V	84	3	97	4	70	3	61	3	312	13					312	13
Saugues	0430032B	19	1	23	1	35	2	18	1	95	5					95	5
St-Didier-en-Velay	0430027W	139	5	126	5	118	4	96	4	479	18					479	18
St-Julien-Chapteuil	0430030Z	91	4	87	4	87	4	70	3	335	15					335	15
Ste-Florine	0430029Y	62	3	59	3	54	2	57	2	232	10					232	10
Tence	0430034D	47	2	48	2	46	2	38	2	179	8					179	8
Yssingaux	0430135N	96	4	82	3	72	3	63	3	313	13	62	4			375	17
Total		1 626	68	1 581	68	1 472	63	1 308	57	5 987	256	162	12	32	4	6 181	272

Collèges publics du Puy-de-Dôme - Elèves et divisions

Octobre 2008

		6 EME		5 EME		4 EME		3 EME		Total		SEGPA		UPI		Total	
		Eff	Div	Eff	Div	Eff	Div	Eff	Div	Eff	Div	Eff	Div	Eff	Div	Eff	Div
Aigueperse	0630079U	138	5	122	5	111	5	119	5	490	20					490	20
Ambert	0631153L	120	5	138	6	105	4	100	4	463	19					463	19
Ardes-sur-Couze	0630004M	20	1	17	1	12	1	9	1	58	4					58	4
Arlanc	0630006P	21	1	14	1	23	1	15	1	73	4					73	4
Aubière Joliot-Curie	0631451K	181	7	210	8	202	8	181	7	774	30	57	4			831	34
Beaumont	0630007R	109	4	92	4	119	5	126	5	446	18					446	18
Besse et St-Anastaise	0630008S	31	2	46	2	43	2	34	2	154	8					154	8
Billom	0630009T	154	6	170	7	171	7	162	7	657	27					657	27
Bourg-Lastic	0630011V	28	1	16	1	25	1	20	1	89	4					89	4
Brassac-les-Mines	0631503S	43	2	62	3	51	2	36	2	192	9					192	9
Ceyrat	0630063B	129	5	132	5	125	5	105	5	491	20			21	2	512	22
Chamalières	0631125F	175	7	157	6	166	7	152	6	650	26			25	2	675	28
Champeix	0630016A	90	4	78	3	96	4	65	3	329	14					329	14
Châtel-Guyon	0630017B	122	5	132	5	163	6	123	5	540	21					540	21
Clermont A. Camus	0631522M	107	6	112	5	99	5	122	6	440	22	73	6			513	28
Clermont B. Pascal	0631411S	123	5	107	4	118	5	123	5	471	19					471	19
Clermont C. Beaudelaire	0631502R	83	4	73	4	73	4	81	4	310	16			22	2	332	18
Clermont G. Philipe	0631120A	112	4	105	4	101	4	89	3	407	15	55	4			462	19
Clermont J. d'Arc	0631410R	166	6	126	5	150	6	134	5	576	22					576	22
Clermont L'Oradou	0631126G	116	5	106	4	125	5	109 *	4	456	18	63	4	12	1	531	23
Clermont La Charme	0631199L	109	5	84	4	92	5	92	4	377	18					377	18
Clermont Trémonteix	0631773K	138	5	109	5	128	5	95	4	470	19					470	19
Cournon La Ribeyre	0631688T	159	6	132	5	143	6	145	6	579	23	60	4			639	27
Cournon Le Stade	0630028N	171	7	164	6	152	6	124	5	611	24					611	24
Courpière	0631523N	86	4	77	3	95	4	48	2	306	13					306	13
Cunlhat	0630031S	29	1	36	2	26	1	22	1	113	5					113	5

Total partiel	2 760	113	2 617	108	2 714	114	2 431	103	10 522	438	308	22	80	7	10 910	467
----------------------	--------------	------------	--------------	------------	--------------	------------	--------------	------------	---------------	------------	------------	-----------	-----------	----------	---------------	------------

* 1 élève relève du dispositif relais

Puy-de-Dôme (suite)		6 EME		5 EME		4 EME		3 EME		Total		SEGPA		UPI		Total	
		Eff	Div	Eff	Div	Eff	Div	Eff	Div	Eff	Div	Eff	Div	Eff	Div	Eff	Div
Gerzat	0631161V	147	7	159	6	145	6	135	6	586	25	55	4			641	29
Giat	0630033U	13	1	14	1	10	1	16	1	53	4					53	4
Issoire Les Prés	0631604B	162	6	131	5	134	5	105	4	532	20	91	8			623	28
Issoire Verrière	0631448G	114	5	117	5	106	4	102	4	439	18			8	1	447	19
La Monnerie-le-Montel	0631762Y	79	4	89	4	82	4	77	4	327	16					327	16
La Tour d'Auvergne	0630036X	37	2	36	2	35	2	34	2	142	8					142	8
Lempdes	0631412T	154	6	144	6	145	6	113	5	556	23	64	4			620	27
Les Ancizes	0631482U	55	2	54	2	46	2	38	2	193	8					193	8
Les Martres-de-Veyre	0631479R	218	9	176	7	201	8	160	7	755	31					755	31
Lezoux	0631481T	144	6	119	5	101	4	92	4	456	19			11	1	467	20
Manzat	0630038Z	67	3	48	2	40	2	32	2	187	9					187	9
Maringues	0630039A	147	6	116	4	110	4	64	3	437	17					437	17
Murat-le-Quaire	0630010U	53	2	46	2	53	2	46	3	198	9					198	9
Olliergues	0630045G	31	2	24	1	40	2	23	1	118	6					118	6
Pionsat	0630046H	25	1	22	1	19	1	17	1	83	4					83	4
Pont-du-Château	0630916D	173	7	147	6	150	6	108	5	578	24					578	24
Pontaurmur	0630047J	19	1	29	1	23	1	20	1	91	4					91	4
Pontgibaud	0630049L	71	3	69	3	69	3	45	2	254	11					254	11
Puy-Guillaume	0630050M	124	5	104	4	95	4	68	3	391	16					391	16
Riom J. Vilar	0631121B	151	6	117	5	125	5	97	4	490	20			12	1	502	21
Riom M. de l'Hospital	0631580A	106	5	109	4	126	5	113	5	454	19					454	19
Riom P. Mendès-France	0631763Z	110	4	93	4	72	3	86	4	361	15	95	8	23	2	479	25
Rochefort-Montagne	0630056U	40	2	45	2	31	2	33	2	149	8					149	8
St-Amant-Roche-Savine	0630057V	13	1	17	1	20	1	13	1	63	4					63	4
St-Anthème	0630058W	23	1	16	1	30	1	21	1	90	4					90	4
St-Dier-d'Auvergne	0630059X	49	2	39	2	44	2	41	2	173	8					173	8
St-Eloy-les-Mines	0630060Y	53	2	66	3	63	3	58	3	240	11					240	11
St-Germain-Lembron	0630062A	84	3	73	3	64	3	63	3	284	12					284	12
St-Germain-l'Herm	0630064C	40	2	43	2	33	2	21	1	137	7					137	7
St-Gervais-d'Auvergne	0630065D	33	1	32	2	33	2	28	1	126	6					126	6
Thiers Audembron	0631238D	152	6	184	8	176	8	148	6	660	28	55	4	7	1	722	33
Vic-le-Comte	0630072L	97	4	95	4	80	4	76	3	348	15					348	15
Volvic	0630074N	108	4	125	5	113	5	96	4	442	18					442	18

Total partiel	2 892	121	2 698	113	2 614	113	2 189	100	10 393	447	360	28	61	6	10 814	481
----------------------	--------------	------------	--------------	------------	--------------	------------	--------------	------------	---------------	------------	------------	-----------	-----------	----------	---------------	------------

Total	5 652	234	5 315	221	5 328	227	4 620	203	20 915	885	668	50	141	13	21 724	948
--------------	--------------	------------	--------------	------------	--------------	------------	--------------	------------	---------------	------------	------------	-----------	------------	-----------	---------------	------------

4-b- Lycées professionnels publics par niveau d'enseignement - Elèves et divisions
Année scolaire 2008/2009

Elèves	3EME	CAP1	1CAP2	2CAP2	BEP1	2nd PRO	Term BEP	1^{ère} PRO	Term PRO	1BPRO3	2BPRO3	3BPRO3	1ADBT	TBT	MC	Prébac	UPI	Total élèves
Allier	186	11	120	72	14	518	844	329	332	407	68	34			16	19	8	2 978
Cantal	91	7	34	31		222	280	195	183	40					7		9	1 099
Haute-Loire	104		59	28		124	290	138	139	198	58	48					20	1 206
Puy-de-Dôme	347	29	296	264	18	843	1 292	822	703	588	23	41	11	10	103	30	45	5 465

Académie	728	47	509	395	32	1 707	2 706	1 484	1 357	1 233	149	123	11	10	126	49	82	10 748
-----------------	------------	-----------	------------	------------	-----------	--------------	--------------	--------------	--------------	--------------	------------	------------	-----------	-----------	------------	-----------	-----------	---------------

Divisions	3EME	CAP1	1CAP2	2CAP2	BEP1	2nd PRO	Term BEP	1^{ère} PRO	Term PRO	1BPRO3	2BPRO3	3BPRO3	1ADBT	TBT	MC	Prébac	UPI	Total divisions
Allier	8	1	8	6	1	22	39	18	19	17	3	2			1	1	1	147
Cantal	4	1	2,5	2,5		10	15	11	10	3					1		2	62
Haute-Loire	5		3,5	2,5		6	14	8	8	9	3	3					3	65
Puy-de-Dôme	15	4	14	14	1	34	57	37	35	24	1	2	1	1	7	2	3	252

Académie	32	6	28	25	2	72	125	74	72	53	7	7	1	1	9	3	9	526
-----------------	-----------	----------	-----------	-----------	----------	-----------	------------	-----------	-----------	-----------	----------	----------	----------	----------	----------	----------	----------	------------

Effectifs élèves des lycées professionnels publics

52

Octobre 2008			3EME	CAP1	1CAP2	2CAP2	BEP1	2 nd PRO	Term BEP	1 ^{ère} PRO	Term PRO	1BPRO3	2BPRO3	3BPRO3	1ADBT	TBT	MC	Prébac	UPI	Total
Allier	Commentry G. Vincent (SEP)	0030006R	22		12	12		74	96	43	35	17								311
	Cusset A. Londres	0030061A	24		7			96	105	72	62									366
	Cusset V. Larbaud (SEP)	0030011W	23					131	140	29	23	54	28	23			16			467
	Gannat G. Eiffel	0030905T	24		9				91	32	27	74								257
	Montluçon A. Einstein (SEP)	0031021U		11			14	46	75		19	51	28							244
	Montluçon M. Guyot	0030059Y	24					37	130	72	77	86								426
	Montluçon P. Constans (SEP)	0030058X	24		12	10		19	16			13	12	11						117
	Varennes-sur-Allier	0030924N	23		12	10		55	62	15	22	27						19	8	253
	Yzeure	0030060Z	22		68	40		60	129	66	67	85								537
Total Allier			186	11	120	72	14	518	844	329	332	407	68	34	0	0	16	19	8	2 978
Cantal	Aurillac J. Mermoz	0150036H	24					52	77	60	62	30								305
	Aurillac R. Cortat	0150008C	25		12	9		132	146	75	75								9	483
	Mauriac (SEP)	0150667U	20					8	21	10	14	10					7			90
	Murat J. Constant	0150022T		7	12	20		13	15	28	24									119
	St-Flour Hte-Auvergne (SEP)	0150042P	22		10	2		17	21	22	8									102
Total Cantal			91	7	34	31	0	222	280	195	183	40	0	0	0	0	7	0	9	1 099
Haute-Loire	Brioude La Fayette (SEP)	0430940N						12	18	16	10									56
	Espaly-St-Marcel A. Aymard	0430023S	18		17	6			46	12	10	49							10	168
	Le Puy J. Monnet	0430024T	23		10			88	127	82	89	25								444
	Le Puy C. et A. Dupuy (SEP)	0430810X	19					24	56	28	30	32								189
	Ste-Florine C. Favard	0430028X	24		23	13			12			23	21	17						133
	Yssingeaux E. Chabrier (SEP)	0430039J	20		9	9			31			69	37	31					10	216
Total Haute-Loire			104	0	59	28	0	124	290	138	139	198	58	48	0	0	0	0	20	1 206
Puy-de-Dôme	Ambert B. Pascal (SEP)	0631823P	24					70	66	9	7						12			188
	Brassac-les-Mines F. Rabelais	0630012W	23		61	50			29	22	26	30					24		13	241
	Chamalières (SEP)	0631824R			11	8			40	25	25	48								194
	Clermont A. Gasquet	0630024J	24		12				124	131	120	120								531
	Clermont C. Claudel	0631409P	24	4	15			45	116	77	64	95						23		463
	Clermont M. Curie	0630023H	24	9	71	69	18	60	110	96	66	49					28			600
	Clermont R. Claustres	0630022G	48	10	57	52		47	84	38	23	42		22			24	7		454
	Issoire Ste C. Deville	0630041C	24					55	79	44	47	28	23	19						319
	Pont-du-Château P. Boulanger	0631480S	24					147	134	59	47						4			415
	Riom G. Romme	0630053R	23					88	80	73	47									311
	Riom M. Laurencin	0630054S		6	45	51		156	152	93	89				11	10			12	625
	Romagnat Vercingétorix	0631668W	24			10		67	78	67	55	39					11		20	371
	St-Eloy-les-Mines Desaix	0630061Z	15					16	38	9	8	54								140
	Thiers S. Delaunay	0630070J	24		24	16			53	21	24	54								216
	Thiers Val de Dore	0630078T	22					18	45		6	29								120
	Volvic B.T.P	0630073M	24			8		74	64	58	49									277
Total Puy-de-Dôme			347	29	296	264	18	843	1 292	822	703	588	23	41	11	10	103	30	45	5 465
Total Académie			728	47	509	395	32	1 707	2 706	1 484	1 357	1 233	149	123	11	10	126	49	82	10 748

Divisions des lycées professionnels publics

55

Octobre 2008			3EME	CAP1	1CAP2	2CAP2	BEP1	2 nd PRO	Term BEP	1 ^{ère} PRO	Term PRO	1BPRO3	2BPRO3	3BPRO3	1ADBT	TBT	MC	Prébac	UPI	Total
Allier	Commentry G. Vincent (SEP)	0030006R	1		1	1		3	4	2	2	1								15
	Cusset A. Londres	0030061A	1		1			5	5	4	4									20
	Cusset V. Larbaud (SEP)	0030011W	1					5	6	1	1	2	1	1			1			19
	Gannat G. Eiffel	0030905T	1		1				4	2	2	3								13
	Montluçon A. Einstein (SEP)	0031021U		1			1	2	3		1	2	1							11
	Montluçon M. Guyot	0030059Y	1					2	6	4	4	4								21
	Montluçon P. Constans (SEP)	0030058X	1		1	1		1	1			1	1	1						8
	Varennes-sur-Allier	0030924N	1		1	1		2	3	1	1	1						1	1	13
	Yzeure	0030060Z	1		3	3		2	7	4	4	3								27
Total Allier			8	1	8	6	1	22	39	18	19	17	3	2	0	0	1	1	1	147
Cantal	Aurillac J. Mermoz	0150036H	1					2	4	3	3	2								15
	Aurillac R. Cortat	0150008C	1		1	1		5	6	4	4								2	24
	Mauriac (SEP)	0150667U	1					2	1	1	1	1					1			8
	Murat J. Constant	0150022T		1	1	1		1	1	1	1									7
	St-Flour Hte-Auvergne (SEP)	0150042P	1		0,5	0,5		1	2	2	1									8
Total Cantal			4	1	2,5	2,5	0	10	15	11	10	3	0	0	0	0	1	0	2	62
Haute-Loire	Brioude La Fayette (SEP)	0430940N						1	1	1	1									4
	Espaly-St-Marcel A. Aymard	0430023S	1		1	1		2	1	1	1	2							2	11
	Le Puy J. Monnet	0430024T	1		1			4	6	4	4	1								21
	Le Puy C. et A. Dupuy (SEP)	0430810X	1					1	2	2	2	2								10
	Ste-Florine C. Favard	0430028X	1		1	1			1			1	1	1						7
	Yssingaux E. Chabrier (SEP)	0430039J	1		0,5	0,5			2			3	2	2					1	12
Total Haute-Loire			5	0	3,5	2,5	0	6	14	8	8	9	3	3	0	0	0	0	3	65
Puy-de-Dôme	Ambert B. Pascal (SEP)	0631823P	1					3	3	1	1						1			10
	Brassac-les-Mines F. Rabelais	0630012W	1		3	3			1	1	1	1								11
	Chamalières (SEP)	0631824R			1	1			2	1	1	2					2		1	11
	Clermont A. Gasquet	0630024J	1		1				4	5	5	4								20
	Clermont C. Claudel	0631409P	1	1	1			2	6	4	3	4						1		23
	Clermont M. Curie	0630023H	1	1	2	2	1	2	4	4	4	2					1			24
	Clermont R. Claustres	0630022G	2	1	3	3		2	4	2	1	2		1			1	1		23
	Issoire Ste C. Deville	0630041C	1					2	4	2	3	2	1	1						16
	Pont-du-Château P. Boulanger	0631480S	1					6	6	2	2						1			18
	Riom G. Romme	0630053R	1					3	3	3	2									12
	Riom M. Laurencin	0630054S		1	2	2		6	6	4	4				1	1			1	28
	Romagnat Vercingétorix	0631668W	1			1		3	4	3	3	2					1		1	19
	St-Eloy-les-Mines Desaix	0630061Z	1					1	3	1	1	2								9
	Thiers S. Delaunay	0630070J	1		1	1			2	1	1	2								9
	Thiers Val de Dore	0630078T	1					1	2		1	1								6
	Volvic B.T.P	0630073M	1			1		3	3	3	2									13
Total Puy-de-Dôme			15	4	14	14	1	34	57	37	35	24	1	2	1	1	7	2	3	252
Total Académie			32	6	28	25	2	72	125	74	72	53	7	7	1	1	9	3	9	526

4-c- Lycées publics par niveau d'enseignement - Elèves et divisions
Année scolaire 2008/2009

Elèves	2NDE	1ERE	TERM	Total	UPI	Postbac	Cl.M.Niv.	CPGE1	CPGE2	1DMA2	2DMA2	1STS2	2STS2	DCESF	DCG-1	DCG-2	DCG-3	Total Sup.	Total élèves
Allier	1 759	1 700	1 681	5 140		25	24	51	41	11	6	480	428					1 066	6 206
Cantal	664	645	676	1 985		22						124	116					262	2 247
Haute-Loire	1 032	849	841	2 722		45						172	130					347	3 069
Puy-de-Dôme	3 163	2 840	3 136	9 139	16	23	16	527	500			879	741	24	30	38	29	2 807	11 962

Académie	6 618	6 034	6 334	18 986	16	115	40	578	541	11	6	1 655	1 415	24	30	38	29	4 482	23 484
-----------------	--------------	--------------	--------------	---------------	-----------	------------	-----------	------------	------------	-----------	----------	--------------	--------------	-----------	-----------	-----------	-----------	--------------	---------------

Divisions	2NDE	1ERE	TERM	Total	UPI	Postbac	Cl.M.Niv.	CPGE1	CPGE2	1DMA2	2DMA2	1STS2	2STS2	DCESF	DCG-1	DCG-2	DCG-3	Total Sup.	Total divisions
Allier	54	58	61	173		1	1	2	2	1	1	22	23					53	226
Cantal	21	24	26	71		1						6	6					13	84
Haute-Loire	31	32	32	95		2						9	9					20	115
Puy-de-Dôme	102	102	110	314	1	1	1	14	15			34	33	1	1	1	1	102	417

Académie	208	216	229	653	1	5	2	16	17	1	1	71	71	1	1	1	1	188	842
-----------------	------------	------------	------------	------------	----------	----------	----------	-----------	-----------	----------	----------	-----------	-----------	----------	----------	----------	----------	------------	------------

Effectifs élèves des lycées publics

56

Octobre 2008			2NDE	1ERE	TERM	Total	UPI	Postbac	Cl.M.Niv.	CPGE1	CPGE2	1DMA2	2DMA2	1STS2	2STS2	DCESF	DCG-1	DCG-2	DCG-3	Total Sup.	Total lycée
Allier	Commentry G.Vincent	0031044U	32	61	60	153														0	153
	Cusset Presles	0030051P	459	435	467	1 361								152	153					305	1 666
	Cusset V.Larbaud	0031082K	49	89	87	225		25						77	56					158	383
	Montluçon A.Einstein	0031043T	13	36	34	83								22	20					42	125
	Montluçon M. de Staël	0030025L	376	317	326	1 019				29	29									58	1 077
	Montluçon P. Constans	0030026M	276	238	234	748				22	12			150	120					304	1 052
	Moulins T. de Banville	0030036Y	280	273	253	806														0	806
	St-Pourçain-sur-Sioule	0030044G	116	90	89	295														0	295
	Yzeure J. Monnet	0030038A	158	161	131	450			24			11	6	79	79					199	649
Total Allier			1 759	1 700	1 681	5 140	0	25	24	51	41	11	6	480	428	0	0	0	0	1 066	6 206
Cantal	Aurillac E. Duclaux	0150646W	274	235	248	757														0	757
	Aurillac J. Monnet	0150006A	192	203	256	651		22						82	80					184	835
	Mauriac	0150747F	89	81	69	239								13	16					29	268
	St-Flour Hte-Auvergne	0150030B	109	126	103	338								29	20					49	387
Total Cantal			664	645	676	1 985	0	22	0	0	0	0	0	124	116	0	0	0	0	262	2 247
Haute-Loire	Brioude La Fayette	0430003V	136	99	108	343														0	343
	Le Puy C. et A. Dupuy	0430020N	260	196	200	656								62	25					87	743
	Le Puy S. Weil	0430021P	277	277	283	837		45						87	87					219	1 056
	Monistrol-sur-Loire L. Vinci	0430947W	359	277	250	886								14	15					29	915
	Yssingeaux E. Chabrier	0430953C				0								9	3					12	12
Total Haute-Loire			1 032	849	841	2 722	0	45	0	0	0	0	0	172	130	0	0	0	0	347	3 069
Puy-de-Dôme	Ambert B. Pascal	0630001J	110	82	96	288														0	288
	Chamalières	0631669X	225	200	216	641			16					104	98					218	859
	Clermont A. Brugière	0630077S	254	226	268	748	16							140	119					259	1 023
	Clermont B. Pascal	0630018C	361	277	341	979				396	324									720	1 699
	Clermont J. d'Arc	0630019D	446	370	404	1 220														0	1 220
	Clermont La Fayette	0630021F	175	179	237	591				83	128			105	86					402	993
	Clermont M. Curie (SGT)	0631966V				0								29	31					60	60
	Clermont S. Apollinaire	0630020E	187	307	344	838		23		26	22			274	238	24	30	38	29	704	1 542
	Cournon R. Descartes	0631861F	406	330	317	1 053								17	12					29	1 082
	Issoire Murat	0630034V	282	235	219	736								34	29					63	799
	Pont-du-Château (SGT)	0631915P				0								30	17					47	47
	Riom G. Romme (SGT)	0631938P	26	42	54	122								31	28					59	181
	Riom Virlogeux	0630052P	428	369	417	1 214								26	28					54	1 268
	Thiers J. Zay	0630069H	82	83	77	242				22	26			57	42					147	389
	Thiers Montdory	0630068G	181	140	146	467								32	13					45	512
Total Puy-de-Dôme			3 163	2 840	3 136	9 139	16	23	16	527	500	0	0	879	741	24	30	38	29	2 807	11 962
Total Académie			6 618	6 034	6 334	18 986	16	115	40	578	541	11	6	1 655	1 415	24	30	38	29	4 482	23 484

Divisions des lycées publics

Octobre 2008			2NDE	1ERE	TERM	Total	UPI	Postbac	Cl.M.Niv.	CPGE1	CPGE2	1DMA2	2DMA	1STS2	2STS2	DCESF	DCG-1	DCG-2	DCG-3	Total Sup.	Total lycée
Allier	Commentry G. Vincent	0031044U	1	2	2	5														0	5
	Cusset Presles	0030051P	14	15	16	45								7	8					15	60
	Cusset V. Larbaud	0031082K	2	3	3	8		1						3	3					7	15
	Montluçon A. Einstein	0031043T	1	2	2	5								1	1					2	7
	Montluçon M. de Staël	0030025L	11	10	11	32				1	1									2	34
	Montluçon P. Constans	0030026M	8	8	9	25				1	1			7	7					16	41
	Moulins T. de Banville	0030036Y	8	9	10	27														0	27
	St-Pourçain-sur-Sioule	0030044G	4	4	3	11														0	11
	Yzeure J. Monnet	0030038A	5	5	5	15			1			1	1	4	4					11	26
Total Allier			54	58	61	173	0	1	1	2	2	1	1	22	23	0	0	0	0	53	226
Cantal	Aurillac E. Duclaux	0150646W	8	8	9	25														0	25
	Aurillac J. Monnet	0150006A	6	8	9	23		1						4	4					9	32
	Mauriac	0150747F	3	3	3	9								1	1					2	11
	St-Flour Hte-Auvergne	0150030B	4	5	5	14								1	1					2	16
Total Cantal			21	24	26	71	0	1	0	0	0	0	0	6	6	0	0	0	0	13	84
Haute-Loire	Brioude La Fayette	0430003V	4	5	5	14														0	14
	Le Puy C. et A. Dupuy	0430020N	8	7	7	22								3	3					6	28
	Le Puy S. Weil	0430021P	8	10	11	29		2						4	4					10	39
	Monistrol-sur-Loire L. Vinc	0430947W	11	10	9	30								1	1					2	32
	Yssingeaux E. Chabrier	0430953C				0								1	1					2	2
Total Haute-Loire			31	32	32	95	0	2	0	0	0	0	0	9	9	0	0	0	0	20	115
Puy-de-Dôme	Ambert B. Pascal	0630001J	4	4	4	12														0	12
	Chamalières	0631669X	8	8	8	24			1					4	4					9	33
	Clermont A. Brugière	0630077S	9	8	10	27	1							4	4					8	36
	Clermont B. Pascal	0630018C	11	10	11	32				9	9									18	50
	Clermont J. d'Arc	0630019D	13	12	12	37														0	37
	Clermont La Fayette	0630021F	6	6	8	20				3	4			5	5					17	37
	Clermont M. Curie (SGT)	0631966V				0								1	1					2	2
	Clermont S. Apollinaire	0630020E	7	11	12	30		1		1	1			10	9	1	1	1	1	26	56
	Cournon R. Descartes	0631861F	12	11	11	34								1	1					2	36
	Issoire Murat	0630034V	9	9	8	26								1	1					2	28
	Pont-du-Château (SGT)	0631915P				0								1	1					2	2
	Riom G. Romme (SGT)	0631938P	1	2	3	6								1	1					2	8
	Riom Virlogeux	0630052P	13	12	13	38								1	1					2	40
	Thiers J. Zay	0630069H	3	4	4	11				1	1			4	4					10	21
	Thiers Montdory	0630068G	6	5	6	17								1	1					2	19
Total Puy-de-Dôme			102	102	110	314	1	1	1	14	15	0	0	34	33	1	1	1	1	102	417
Total Académie			208	216	229	653	1	5	2	16	17	1	1	71	71	1	1	1	1	188	842

4-d- Effectifs élèves et divisions des EREA publics

Octobre 2008

Etablissements	Enseignements	1 ^{ère} année				2 ^{ème} année				Total			
		Garçons	Filles	Total	Divisions	Garçons	Filles	Total	Divisions	Garçons	Filles	Total	Divisions
Aurillac Albert Monier 0150613K	SES Ensgt.géné.Classe atelier	66	24	90	8					66	24	90	8
	Travaux paysagers	7	2	9	0,75	5	1	6	0,75	12	3	15	2
	Agent polyvalent de restauration	5	6	11	0,75		2	2	0,25	5	8	13	1
	Peintre-applicateur de revêtement	2		2	0,25	4	1	5	0,75	6	1	7	1
	Serrurier métallier	5		5	0,25	3	1	4	0,25	8	1	9	0,50
	Total EREA Aurillac	85	32	117	10	12	5	17	2	97	37	134	12
Brioude Alexandre Vialatte 0430109K	SES Ensgt.géné.Classe atelier	79	35	114	10					79	35	114	10
	Maçon	6		6	1	4		4	1	10	0	10	2
	Peintre-applicateur de revêtement	5	1	6	1	5	2	7	1	10	3	13	2
	Entretien articles textiles		7	7	1		6	6	1		13	13	2
	Serrurier métallier	9		9	1	4		4	1	13		13	2
	Total EREA Brioude	99	43	142	14	13	8	21	4	112	51	163	18
Romagnat De Lattre de Tassigny 0630665F	SES Ensgt.géné.Classe atelier	23		23	2					23		23	2
	Installateur thermique	8		8	0,50	7		7	0,50	15		15	1
	Maçon	6		6	0,25	1		1	0,25	7		7	0,50
	Carreleur mosaïste	3		3	0,25	4	1	5	0,25	7	1	8	0,50
	Peintre-applicateur de revêtement	7		7	0,50	7		7	0,50	14		14	1
	Platrier-plaquiste	4		4	0,25	3		3	0,25	7		7	0,50
	Serrurier métallier	3		3	0,25	2		2	0,25	5		5	0,50
	Total EREA Romagnat	54	0	54	4	24	1	25	2	78	1	79	6
Total Académie		238	75	313	28	49	14	63	8	287	89	376	36

5-a- Collèges privés par niveau d'enseignement - Elèves et divisions
Année scolaire 2008/2009

Elèves	6EME	5EME	4EME	3EME	Total	SEGPA	UPI	Total élèves
Allier	386	423	394	414	1 617			1 617
Cantal	288	291	279	250	1 108			1 108
Haute-Loire	1 162	1 142	1 137	1 066	4 507	96	20	4 623
Puy-de-Dôme	1 302	1 304	1 339	1 376	5 321		27	5 348

Académie	3 138	3 160	3 149	3 106	12 553	96	47	12 696
-----------------	--------------	--------------	--------------	--------------	---------------	-----------	-----------	---------------

Divisions	6EME	5EME	4EME	3EME	Total	SEGPA	UPI	Total divisions
Allier	17	19	18	19	73			73
Cantal	15	14	14	14	57			57
Haute-Loire	50	47	50	50	197	6	2	205
Puy-de-Dôme	60	58	59	63	240		3	243

Académie	142	138	141	146	567	6	5	578
-----------------	------------	------------	------------	------------	------------	----------	----------	------------

Collèges privés de l'Allier et du Cantal - Elèves et divisions

Octobre 2008

Allier		6EME		5EME		4EME		3EME		Total		SEGPA		UPI		Total	
		Eff	Div	Eff	Div	Eff	Div	Eff	Div	Eff	Div	Eff	Div	Eff	Div	Eff	Div
Vichy St-Dominique	0030070K	67	3	78	3	56	3	50	3	251	12					251	12
Moulins St-Benoît	0030081X	86	3	78	3	72	3	85	4	321	13					321	13
Le Mayet-de-Montagne St-Joseph	0030103W	10	1	14	1	16	1	19	1	59	4					59	4
St-Pourçain N.D des Victoires	0030104X	37	2	41	2	31	2	42	2	151	8					151	8
Montluçon St-Paul	0030446U	11	1	17	1	23	1	17	1	68	4					68	4
Cusset St-Joseph	0030979Y	107	4	90	4	98	4	119	4	414	16					414	16
Gannat Ste-Procule	0030980Z	31	1	38	2	31	1	23	1	123	5					123	5
Montluçon Catholique	0030981A	37	2	67	3	67	3	59	3	230	11					230	11
Total		386	17	423	19	394	18	414	19	1 617	73	0	0	0	0	1 617	73

Cantal		6EME		5EME		4EME		3EME		Total		SEGPA		UPI		Total	
		Eff	Div	Eff	Div	Eff	Div	Eff	Div	Eff	Div	Eff	Div	Eff	Div	Eff	Div
St-Flour St-Joseph	0150053B	48	2	47	2	36	2	39	2	170	8					170	8
Mauris Ste-Flore	0150054C	18	1	17	1	14	1	17	1	66	4					66	4
Mauriac N.D Des Miracles	0150061K	50	2	47	2	45	2	41	2	183	8					183	8
Riom-ès-Montagnes Sacré-Coeur	0150062L	18	1	21	1	26	1	13	1	78	4					78	4
Neussargues N.D Des Oliviers	0150065P	14	1	13	1	18	1	18	1	63	4					63	4
Massiac St-André	0150068T	14	1	11	1	13	1	11	1	49	4					49	4
Aurillac Gerbert	0150708N	90	5	101	4	95	4	69	4	355	17					355	17
St-Flour La Présentation N.D	0150712T	36	2	34	2	32	2	42	2	144	8					144	8
Total		288	15	291	14	279	14	250	14	1 108	57	0	0	0	0	1 108	57

Collèges privés de la Haute-Loire - Elèves et divisions

Octobre 2008

Haute-Loire		6EME		5EME		4EME		3EME		Total		SEGPA		UPI		Total	
		Eff	Div	Eff	Div	Eff	Div	Eff	Div	Eff	Div	Eff	Div	Eff	Div	Eff	Div
Aurec N.D de la Faye	0430052Y	75	3	61	2	81	3	48	2	265	10					265	10
Craponne/Arzon N.D	0430068R	27	1	32	2	35	2	33	2	127	7					127	7
Dunières Le Sacré-Coeur	0430069S	68	3	80	3	72	3	69	3	289	12					289	12
Langeac St-Joseph	0430072V	47	2	46	2	30	2	25	2	148	8					148	8
Le Monastier St-Dominique	0430074X	20	1	21	1	23	1	15	1	79	4					79	4
St-Didier-en-Velay J.d'Arc	0430084H	73	3	78	3	86	3	74	3	311	12					311	12
Ste-Florine Ste-Bernadette	0430085J	20	1	28	2	18	1	36	2	102	6					102	6
St-Julien-Chapteuil St-Joseph	0430086K	37	2	47	2	43	2	33	2	160	8					160	8
Ste-Sigolène Sacré-Coeur	0430090P	88	3	67	3	65	3	65	3	285	12					285	12
Saugues La Présentation	0430092S	24	1	26	1	29	2	25	1	104	5					104	5
Tence Sacré-Coeur	0430093T	32	2	42	2	37	2	36	2	147	8					147	8
Brioude St-Julien	0430898T	74	3	81	3	80	3	72	3	307	12					307	12
Brives-Charensac La Chartreuse*	0430899U	25	2	33	2	38	2	26	1	122	7	64	4	10	1	196	12
Le Chambon/Lignon Cévenol	0430901W					11	1	26	2	37	3					37	3
Le Puy St-Régis	0430902X	93	4	80	3	83	3	75	3	331	13					331	13
Le Puy St-Joseph-Le Rosaire	0430903Y	102	4	81	3	83	4	93	4	359	15					359	15
Monistrol/Loire N.D Du Château*	0430906B	167	7	136	5	141	5	137	6	581	23	32	2			613	25
Yssingeaux St-Pierre-Ste-Anne	0430909E	120	5	129	5	119	5	115	5	483	20			10	1	493	21
Le Puy St-Louis ND de France	0430986N	70	3	74	3	63	3	63	3	270	12					270	12
Total		1 162	50	1 142	47	1 137	50	1 066	50	4 507	197	96	6	20	2	4 623	205

*Collège avec SEGPA

Collèges privés du Puy-de-Dôme - Elèves et divisions

Octobre 2008

Puy-de-Dôme		6EME		5EME		4EME		3EME		Total		SEGPA		UPI		Total	
		Eff	Div	Eff	Div	Eff	Div	Eff	Div	Eff	Div	Eff	Div	Eff	Div	Eff	Div
Clermont-Ferrand Massillon	0631073Z	120	4	118	4	122	4	120	4	480	16					480	16
Billom N.D	0631080G	54	2	39	2	44	2	40	2	177	8					177	8
Aubière St-Joseph	0631081H	48	2	41	2	50	2	57	3	196	9			10	1	206	10
Arlanc N.D	0631082J	17	1	18	1	14	1	15	1	64	4					64	4
Ambert St-Joseph	0631083K	27	2	29	2	29	1	32	2	117	7					117	7
Aigueperse St-Louis	0631084L	21	1	21	1	14	1	14	1	70	4					70	4
Clermont-Ferrand St-Alyre	0631085M	137	6	146	6	153	6	176	7	612	25					612	25
Clermont-Ferrand Franc-Rosier	0631086N	74	3	86	4	92	4	90	4	342	15					342	15
Giat J.B de la Salle	0631092V	12	1	18	1	13	1	8	1	51	4					51	4
Lezoux Sacré-Coeur	0631095Y	17	1	21	1	16	1	10	1	64	4					64	4
Maringues St-Joseph	0631097A	18	1	20	1	12	1	18	1	68	4					68	4
Clermont-Ferrand Les Cordeliers	0631099C	58	2	38	2	48	2	64	3	208	9					208	9
Orcines Ste-Anne	0631100D	10	1	17	1	10	1	12	1	49	4					49	4
Pont-du-Château St-Joseph	0631101E	38	2	42	2	41	2	29	2	150	8					150	8
Pontgibaud St-Gabriel	0631102F	9	1	28	2	16	1	21	1	74	5					74	5
Saint-Eloy-les- Mines J.D'Arc	0631109N	32	2	36	2	44	2	36	2	148	8					148	8
Saint-Saturnin St-Joseph	0631111R	75	4	57	2	51	3	47	2	230	11					230	11
Volvic Ste-Agnès	0631115V	15	1	25	1	20	1	15	1	75	4					75	4
Thiers J.d'Arc	0631407M	30	1	24	1	22	1	21	1	97	4					97	4
Chamalières Ste-Thècle	0631730N	112	5	103	4	133	5	134	6	482	20					482	20
Clermont-Ferrand Fénelon	0631731P	116	4	83	4	112	4	115	4	426	16					426	16
Clermont-Ferrand Monanges	0631732R	27	2	25	2	34	2	50	2	136	8					136	8
Courpière St-Pierre	0631733S	36	2	57	2	39	2	57	3	189	9					189	9
Issoire Sévigné-St-Louis	0631734T	108	5	115	4	115	5	98	4	436	18					436	18
Riom Ste-Marie	0631735U	91	4	97	4	95	4	97	4	380	16			17	2	397	18
Total		1 302	60	1 304	58	1 339	59	1 376	63	5 321	240	0	0	27	3	5 348	243

5-b- Lycées professionnels privés par niveau d'enseignement - Elèves et divisions
Année scolaire 2008/2009

Elèves	3EME	1CAP2	2CAP2	BEP1	2nd PRO	Term BEP	1^{ère} PRO	Term PRO	1BPRO3	2BPRO3	3BPRO3	MC	Total élèves
Allier	40	28	23		36	96	61	53	128	50	49		564
Cantal	21	41	33		40	104	65	43	43				390
Haute-Loire	72	33	13	21	55	146	64	63	112	21	25	21	646
Puy-de-Dôme	62	160	148	22	54	229	111	108	166			31	1 091

Académie	195	262	217	43	185	575	301	267	449	71	74	52	2 691
-----------------	------------	------------	------------	-----------	------------	------------	------------	------------	------------	-----------	-----------	-----------	--------------

Divisions	3EME	1CAP2	2CAP2	BEP1	2nd PRO	Term BEP	1^{ère} PRO	Term PRO	1BPRO3	2BPRO3	3BPRO3	MC	Total divisions
Allier	2	1	1		1	4	3	3	5	2	2		24
Cantal	1	3	2		2	6	3	3	2				22
Haute-Loire	3	2	1	1	2	7	3	3	6	1	1	1	31
Puy-de-Dôme	3	7	6	1	2	11	5	5	7			2	49

Académie	9	13	10	2	7	28	14	14	20	3	3	3	126
-----------------	----------	-----------	-----------	----------	----------	-----------	-----------	-----------	-----------	----------	----------	----------	------------

Effectifs élèves des lycées professionnels privés

Octobre 2008

Lycées professionnels privés		3EME	1CAP2	2CAP2	BEP1	2 nd PRO	Term BEP	1 ^{ère} PRO	Term PRO	1BPRO3	2BPRO3	3BPRO3	MC	Total
Montluçon St-Vincent	0030105Y	16	28	23			65	44	40	69				285
Moulins Anna Rodier	0030112F	24				36	31	17	13	59	50	49		279
Total Allier		40	28	23	0	36	96	61	53	128	50	49	0	564
Aurillac de la Com.St-Géraud (SEP)	0150743B		36	33				25	20					114
Aurillac Gerbert (SEP)	0150761W	21	5			40	102	40	23	43				274
Saint-Flour La Présentation ND. (SEP)	0150744C						2							2
Total Cantal		21	41	33	0	40	104	65	43	43	0	0	0	390
Brives-Charensac Paradis	0430101B	19					34	25	19	33				130
Le Puy A.M.Martel (SEP)	0430950Z	25	33	13	21	35	79	23	22	44			21	316
Monistrol/Loire	0430103D	28				20	33	16	22	35	21	25		200
Total Haute-Loire		72	33	13	21	55	146	64	63	112	21	25	21	646
Clermont-Ferrand René Rambaud	0631048X		72	69									26	167
Clermont-Ferrand Anna Rodier	0631050Z	21	62	79	22		34	49	41	58				366
Clermont-Ferrand Les Cordeliers	0631408N	19	17			30	100	50	50	59			5	330
Clermont-Ferrand G.de Bouillon	0631736V	22	9				69	12	17	49				178
Clermont-Ferrand St-Alyre	0631737W					24	26							50
Total Puy-de-Dôme		62	160	148	22	54	229	111	108	166	0	0	31	1 091
Total Académie		195	262	217	43	185	575	301	267	449	71	74	52	2 691

Divisions des lycées professionnels privés

Octobre 2008

Lycées professionnels privés		3EME	1CAP2	2CAP2	BEP1	2 nd PRO	Term BEP	1 ^{ère} PRO	Term PRO	1BPRO3	2BPRO3	3BPRO3	MC	Total
Montluçon St-Vincent	0030105Y	1	1	1			3	2	2	3				13
Moulins Anna Rodier	0030112F	1				1	1	1	1	2	2	2		11
Total Allier		2	1	1	0	1	4	3	3	5	2	2	0	24
Aurillac de la Com.St-Géraud (SEP)	0150743B		2	2				1	1					6
Aurillac Gerbert (SEP)	0150761W	1	1			2	5	2	2	2				15
Saint-Flour La Présentation ND. (SEP)	0150744C						1							1
Total Cantal		1	3	2	0	2	6	3	3	2	0	0	0	22
Brives-Charensac Paradis	0430101B	1					2	1	1	2				7
Le Puy A.M.Martel (SEP)	0430950Z	1	2	1	1	1	3	1	1	2			1	14
Monistrol/Loire	0430103D	1				1	2	1	1	2	1	1		10
Total Haute-Loire		3	2	1	1	2	7	3	3	6	1	1	1	31
Clermont-Ferrand René Rambaud	0631048X		2	2									1	5
Clermont-Ferrand Anna Rodier	0631050Z	1	3	4	1		2	2	2	3				18
Clermont-Ferrand Les Cordeliers	0631408N	1	1			1	4	2	2	2			1	14
Clermont-Ferrand G.de Bouillon	0631736V	1	1				4	1	1	2				10
Clermont-Ferrand St-Alyre	0631737W					1	1							2
Total Puy-de-Dôme		3	7	6	1	2	11	5	5	7	0	0	2	49
Total Académie		9	13	10	2	7	28	14	14	20	3	3	3	126

5-c- Lycées privés par niveau d'enseignement - Elèves et divisions
Année scolaire 2008/2009

Elèves	2NDE	1ERE	TERM	Total	Postbac	Cl.M.Niv.	CPGE1	CPGE2	1STS1	1STS2	2STS2	DCG-1	DCG-2	DCG-3	Total Sup.	Total élèves
Allier	273	281	260	814						142	126				268	1 082
Cantal	124	164	179	467	21	41				45	32				139	606
Haute-Loire	566	597	652	1 815	24					163	126				313	2 128
Puy-de-Dôme	1 045	996	1 009	3 050	58		87	58	6	246	207	26	22	20	730	3 780

Académie	2 008	2 038	2 100	6 146	103	41	87	58	6	596	491	26	22	20	1 450	7 596
-----------------	--------------	--------------	--------------	--------------	------------	-----------	-----------	-----------	----------	------------	------------	-----------	-----------	-----------	--------------	--------------

Divisions	2NDE	1ERE	TERM	Total	Postbac	Cl.M.Niv.	CPGE1	CPGE2	1STS1	1STS2	2STS2	DCG-1	DCG-2	DCG-3	Total Sup.	Total divisions
Allier	10	12	11	33						6	6				12	45
Cantal	5	7	8	20	1	1				2	2				6	26
Haute-Loire	21	27	28	76	1					7	6				14	90
Puy-de-Dôme	37	41	39	117	2		3	2	1	9	9	1	1	1	29	146

Académie	73	87	86	246	4	1	3	2	1	24	23	1	1	1	61	307
-----------------	-----------	-----------	-----------	------------	----------	----------	----------	----------	----------	-----------	-----------	----------	----------	----------	-----------	------------

Effectifs élèves des lycées privés

Octobre 2008

Lycées privés		2NDE	1ERE	TERM	Total	Postbac	Cl.M.Niv.	CPGE1	CPGE2	1STS1	1STS2	2STS2	DCG-1	DCG-2	DCG-3	Total Sup.	Total lycée
Cusset St-Pierre	0030072M	157	132	84	373											0	373
Gannat Ste-Procule	0030073N	34	41	57	132											0	132
Moulins St-Benoît	0030084A	48	30	37	115											0	115
Montluçon St-Joseph	0030445T	34	31	35	100											0	100
Vichy Ecole des Carrières Sup.	0030935A				0						117	109				226	226
Moulins Anna Rodier	0031041R		47	47	94						25	17				42	136
Total Allier		273	281	260	814	0	0	0	0	0	142	126	0	0	0	268	1 082
Aurillac de la Com.St-Géraud	0150047V	25	28	25	78		41				45	32				118	196
Aurillac Gerbert	0150760V	61	110	106	277	21										21	298
Saint-Flour La Présentation N.D	0150051Z	38	26	48	112											0	112
Total Cantal		124	164	179	467	21	41	0	0	0	45	32	0	0	0	139	606
Brioude St-Julien	0430053Z	75	49	64	188											0	188
Le Chambon/Lignon Cévenol	0430056C	56	49	75	180											0	180
Monistrol/Loire N.D du Château	0430058E	164	160	165	489						12	5				17	506
Le Puy St-Louis N.D de France	0430059F	54	97	92	243						49	48				97	340
Yssingeaux Sacré-Coeur	0430065M	81	56	65	202						16					16	218
Le Puy Anne-Marie Martel *	0430098Y		89	92	181	24					86	73				183	364
Le Puy St-Jacques de Compostelle	0430968U	136	97	99	332											0	332
Total Haute-Loire		566	597	652	1 815	24	0	0	0	0	163	126	0	0	0	313	2 128
Courpière St-Pierre	0631032E	34	33	44	111											0	111
Issoire Sévigné-St-Louis	0631033F	59	43	38	140						20	22				42	182
Riom Ste-Marie	0631034G	77	57	49	183											0	183
Clermont-Ferrand G.de Bouillon	0631068U	195	252	258	705			26	27	6	139	116	26	22	20	382	1 087
Chamalières Ste-Thècle	0631070W	202	175	191	568											0	568
Clermont-Ferrand Fénelon	0631074A	107	92	94	293	58		35								93	386
Clermont-Ferrand St-Alyre	0631075B	191	211	200	602			26	31		87	69				213	815
Clermont-Ferrand Monanges	0631076C	63	37	43	143											0	143
Clermont-Ferrand Massillon	0631847R	117	96	92	305											0	305
Total Puy-de-Dôme		1 045	996	1 009	3 050	58	0	87	58	6	246	207	26	22	20	730	3 780
Total Académie		2 008	2 038	2 100	6 146	103	41	87	58	6	596	491	26	22	20	1 450	7 596

Divisions des lycées privés

Octobre 2008

Lycées privés		2NDE	1ERE	TERM	Total	Postbac	Cl.M.Niv.	CPGE1	CPGE2	1STS1	1STS2	2STS2	DCG-1	DCG-2	DCG-3	Total Sup.	Total lycée
Cusset St-Pierre	0030072M	5	5	4	14											0	14
Gannat Ste-Procule	0030073N	1	2	2	5											0	5
Moulins St-Benoît	0030084A	2	1	1	4											0	4
Montluçon St-Joseph	0030445T	2	2	2	6											0	6
Vichy Ecole des Carrières Sup.	0030935A				0						5	5				10	10
Moulins Anna Rodier	0031041R		2	2	4						1	1				2	6
Total Allier		10	12	11	33	0	0	0	0	0	6	6	0	0	0	12	45
Aurillac de la Com.St-Géraud	0150047V	1	1	1	3		1				2	2				5	8
Aurillac Gerbert	0150760V	3	5	5	13	1										1	14
Saint-Flour La Présentation N.D	0150051Z	1	1	2	4											0	4
Total Cantal		5	7	8	20	1	1	0	0	0	2	2	0	0	0	6	26
Brioude St-Julien	0430053Z	2	2	2	6											0	6
Le Chambon/Lignon Cévenol	0430056C	3	4	4	11											0	11
Monistrol/Loire N.D du Château	0430058E	6	6	6	18						1	1				2	20
Le Puy St-Louis N.D de France	0430059F	2	5	5	12						2	2				4	16
Yssingaux Sacré-Coeur	0430065M	3	3	3	9						1					1	10
Le Puy Anne-Marie Martel *	0430098Y		3	3	6	1					3	3				7	13
Le Puy St-Jacques de Compostelle	0430968U	5	4	5	14											0	14
Total Haute-Loire		21	27	28	76	1	0	0	0	0	7	6	0	0	0	14	90
Courpière St-Pierre	0631032E	2	1	2	5											0	5
Issoire Sévigné-St-Louis	0631033F	2	2	2	6						1	1				2	8
Riom Ste-Marie	0631034G	3	2	2	7											0	7
Clermont-Ferrand G.de Bouillon	0631068U	6	11	11	28			1	1	1	5	5	1	1	1	16	44
Chamalières Ste-Thècle	0631070W	6	6	6	18											0	18
Clermont-Ferrand Fénelon	0631074A	4	4	4	12	2		1								3	15
Clermont-Ferrand St-Alyre	0631075B	6	9	7	22			1	1		3	3				8	30
Clermont-Ferrand Monanges	0631076C	4	2	2	8											0	8
Clermont-Ferrand Massillon	0631847R	4	4	3	11											0	11
Total Puy-de-Dôme		37	41	39	117	2	0	3	2	1	9	9	1	1	1	29	146
Total Académie		73	87	86	246	4	1	3	2	1	24	23	1	1	1	61	307

VI – Prévisions 2009/2010 des effectifs élèves

- 1- Prévisions 2009/2010 des effectifs élèves de l'Académie p. 73
- 2- Prévisions 2009/2010 des effectifs élèves du 1^{er} degré par département p. 75
- 3- Prévisions 2009/2010 des effectifs élèves du 2nd degré par département p. 79

1-a- Prévisions 2009/2010 des effectifs élèves de l'Académie de Clermont-Ferrand

		Constat 2008	Prévisions 2009	Ecart 2009-2008	
				en effectif	en %
1^{er} degré	Public	103 243	103 557	314	0,30
	Privé	18 926	18 636	-290	-1,53
	Total Public + Privé	122 169	122 193	24	0,02
2nd degré	Public	79 530	79 305	-225	-0,28
	Privé	22 983	22 332	-651	-2,83
	Total Public + Privé hors EREA	102 513	101 637	-876	-0,85
1^{er} degré + 2nd degré	Public	182 773	182 862	89	0,05
	Privé	41 909	40 968	-941	-2,25
	Total Public + Privé hors EREA	224 682	223 830	-852	-0,38
EREA		376			
Total 1^{er} + 2nd degré avec EREA		225 058			

Prévisions 2009 :

L' Académie perd **secteurs public et privé -852 élèves** au total :

- le 1^{er} degré gagne +24 élèves
- le 2nd degré perd -876 élèves

Le **secteur public** gagne **+89 élèves** :

- 1^{er} degré : +314 élèves
- 2nd degré : -225 élèves

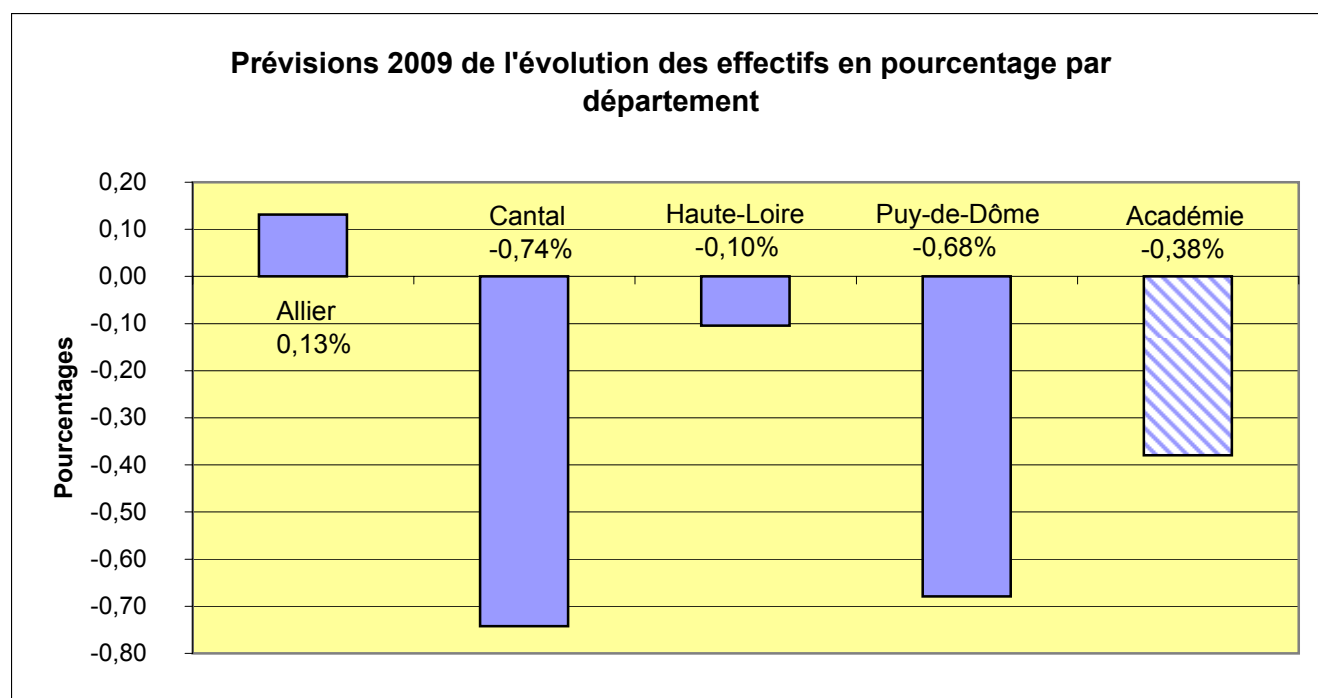
Le **secteur privé** perd **-941 élèves** :

- 1^{er} degré : -290 élèves
- 2nd degré : -651 élèves

1-b- Prévisions 2009/2010 des effectifs élèves par département **Public + Privé - hors EREA**

	1 ^{er} degré			2 nd degré			Total 1 ^{er} + 2 nd degré		Ecart 2009-2008	
	Constat 2008/2009	Prévisions 2009/2010	Ecart 2009-2008	Constat 2008/2009	Prévisions 2009/2010	Ecart 2009-2008	Constat 2008/2009	Prévisions 2009/2010	en nombre	en %
Allier	30 359	30 311	-48	25 325	25 446	121	55 684	55 757	73	0,13
Cantal	12 261	12 214	-47	9 965	9 847	-118	22 226	22 061	-165	-0,74
Haute-Loire	23 377	23 407	30	17 853	17 780	-73	41 230	41 187	-43	-0,10
Puy-de-Dôme	56 172	56 261	89	49 370	48 564	-806	105 542	104 825	-717	-0,68
Académie	122 169	122 193	24	102 513	101 637	-876	224 682	223 830	-852	-0,38

L' Académie perd -852 élèves au total à la rentrée 2009, seul le département de l'Allier gagne +73 élèves (+0,13%) et le département du Cantal perd le plus d'élèves avec -165 élèves (-0,74%), le Puy-de-Dôme perd -717 élèves (-0,68%) et la Haute-Loire perd -43 élèves (-0,10%).



2-a- Prévisions 2009/2010 des effectifs élèves du 1^{er} degré Public + Privé

Constat 2008/2009	Prévisions 2009/2010	Ecart 2009-2008	
		en nombre	en %

Académie Public + Privé

Préélémentaire	46 804	46 348	-456	-0,97
Elémentaire+spécial	75 365	75 845	480	0,64
Total	122 169	122 193	24	0,02

Allier

Préélémentaire	11 400	11 232	-168	-1,47
Elémentaire+spécial	18 959	19 079	120	0,63
Total	30 359	30 311	-48	-0,16

Cantal

Préélémentaire	4 736	4 672	-64	-1,35
Elémentaire+spécial	7 525	7 542	17	0,23
Total	12 261	12 214	-47	-0,38

Haute-Loire

Préélémentaire	9 502	9 246	-256	-2,69
Elémentaire+spécial	13 875	14 161	286	2,06
Total	23 377	23 407	30	0,13

Puy-de-Dôme

Préélémentaire	21 166	21 198	32	0,15
Elémentaire+spécial	35 006	35 063	57	0,16
Total	56 172	56 261	89	0,16

L'Académie en 2009 devrait voir ses effectifs augmenter de +24 élèves.

2-b- Prévisions 2009/2010 des effectifs élèves du 1^{er} degré Public

Constat 2008/2009	Prévisions 2009/2010	Ecart 2009-2008	
		en nombre	en %

Académie Public

Préélémentaire	40 024	39 635	-389	-0,97
Elémentaire+spécial	63 219	63 922	703	1,11
Total	103 243	103 557	314	0,30

Allier

Préélémentaire	10 643	10 481	-162	-1,52
Elémentaire+spécial	17 138	17 288	150	0,88
Total	27 781	27 769	-12	-0,04

Cantal

Préélémentaire	4 117	4 061	-56	-1,36
Elémentaire+spécial	6 349	6 391	42	0,66
Total	10 466	10 452	-14	-0,13

Haute-Loire

Préélémentaire	6 396	6 210	-186	-2,91
Elémentaire+spécial	9 159	9 473	314	3,43
Total	15 555	15 683	128	0,82

Puy-de-Dôme

Préélémentaire	18 868	18 883	15	0,08
Elémentaire+spécial	30 573	30 770	197	0,64
Total	49 441	49 653	212	0,43

Le secteur Public enregistre une évolution prévisionnelle moyenne de 0,30% soit +314 élèves.

2-c- Prévisions 2009/2010 des effectifs élèves du 1^{er} degré Privé

Constat 2008/2009	Prévisions 2009/2010	Ecart 2009-2008	
		en nombre	en %

Académie Privé

Préélémentaire	6 780	6 713	-67	-0,99
Elémentaire+spécial	12 146	11 923	-223	-1,84
Total	18 926	18 636	-290	-1,53

Allier

Préélémentaire	757	751	-6	-0,79
Elémentaire+spécial	1 821	1 791	-30	-1,65
Total	2 578	2 542	-36	-1,40

Cantal

Préélémentaire	619	611	-8	-1,29
Elémentaire+spécial	1 176	1 151	-25	-2,13
Total	1 795	1 762	-33	-1,84

Haute-Loire

Préélémentaire	3 106	3 036	-70	-2,25
Elémentaire+spécial	4 716	4 688	-28	-0,59
Total	7 822	7 724	-98	-1,25

Puy-de-Dôme

Préélémentaire	2 298	2 315	17	0,74
Elémentaire+spécial	4 433	4 293	-140	-3,16
Total	6 731	6 608	-123	-1,83

Le secteur Privé enregistre une baisse prévisionnelle moyenne de -1,53% soit -290 élèves.

3-a- Académie - Prévisions 2009/2010 des effectifs élèves dans les établissements du 2nd degré

Public Académie	Constat 2008/2009	Prévisions 2009/2010	Ecart 2009-2008	
			en nombre	en %
1 ^{er} cycle	44 606	45 100	494	1,11
SEGPA	1 518	1 505	-13	-0,86
Divers prébac	49	48	-1	-2,04
2 nd cycle prof.	9 868	9 776	-92	-0,93
2 nd cycle G & T	19 007	18 366	-641	-3,37
Postbac	4 482	4 510	28	0,62
Total hors EREA	79 530	79 305	-225	-0,28
EREA	376			
2nd degré Public	79 906			

Privé Académie	Constat 2008/2009	Prévisions 2009/2010	Ecart 2009-2008	
			en nombre	en %
1 ^{er} cycle	12 795	12 553	-242	-1,89
SEGPA	96	114	18	18,75
2 nd cycle prof.	2 496	2 383	-113	-4,53
2 nd cycle G & T	6 146	5 842	-304	-4,95
Postbac	1 450	1 440	-10	-0,69
2nd degré Privé	22 983	22 332	-651	-2,83

Public + Privé Académie	Constat 2008/2009	Prévisions 2009/2010	Ecart 2009-2008	
			en nombre	en %
1 ^{er} cycle	57 401	57 653	252	0,44
SEGPA	1 614	1 619	5	0,31
Divers prébac	49	48	-1	-2,04
2 nd cycle prof.	12 364	12 159	-205	-1,66
2 nd cycle G & T	25 153	24 208	-945	-3,76
Postbac	5 932	5 950	18	0,30
Total hors EREA	102 513	101 637	-876	-0,85
EREA	376			
Total 2nd degré Public+Privé	102 889			

En 2009, la baisse moyenne des effectifs élèves du 2nd degré continuerait avec une perte de -876 élèves répartie en -225 dans le Public et -651 dans le Privé.

3-b- Allier - Prévisions 2009/2010 des effectifs élèves dans les établissements du 2nd degré

Public Allier	Constat 2008/2009	Prévisions 2009/2010	Ecart 2009-2008	
			en nombre	en %
1 ^{er} cycle	12 530	12 762	232	1,85
SEGPA	542	538	-4	-0,74
Divers prébac	19	19	0	0,00
2 nd cycle prof.	2 765	2 729	-36	-1,30
2 nd cycle G & T	5 140	4 963	-177	-3,44
Postbac	1 066	1 086	20	1,88
2nd degré Public	22 062	22 097	35	0,16

Privé Allier	Constat 2008/2009	Prévisions 2009/2010	Ecart 2009-2008	
			en nombre	en %
1 ^{er} cycle	1 657	1 623	-34	-2,05
SEGPA				
2 nd cycle prof.	524	681	157	29,96
2 nd cycle G & T	814	774	-40	-4,91
Postbac	268	271	3	1,12
2nd degré Privé	3 263	3 349	86	2,64

Public + Privé Allier	Constat 2008/2009	Prévisions 2009/2010	Ecart 2009-2008	
			en nombre	en %
1 ^{er} cycle	14 187	14 385	198	1,40
SEGPA	542	538	-4	-0,74
Divers prébac	19	19	0	0,00
2 nd cycle prof.	3 289	3 410	121	3,68
2 nd cycle G & T	5 954	5 737	-217	-3,64
Postbac	1 334	1 357	23	1,72
Total 2nd degré Public+Privé	25 325	25 446	121	0,48

Avec 0,48% de hausse, l'Allier est le seul département à gagner des élèves.

**3-b- Cantal - Prévisions 2009/2010 des effectifs élèves
dans les établissements du 2nd degré**

Public Cantal	Constat 2008/2009	Prévisions 2009/2010	Ecart 2009-2008	
			en nombre	en %
1 ^{er} cycle	4 469	4 530	61	1,36
SEGPA	146	145	-1	-0,68
Divers prébac				
2 nd cycle prof.	999	961	-38	-3,80
2 nd cycle G & T	1 985	1 975	-10	-0,50
Postbac	262	252	-10	-3,82
Total hors EREA	7 861	7 863	2	0,03
EREA	134			
2nd degré Public	7 995			

Privé Cantal	Constat 2008/2009	Prévisions 2009/2010	Ecart 2009-2008	
			en nombre	en %
1 ^{er} cycle	1 129	1 108	-21	-1,86
SEGPA				
2 nd cycle prof.	369	296	-73	-19,78
2 nd cycle G & T	467	444	-23	-4,93
Postbac	139	136	-3	-2,16
2nd degré Privé	2 104	1 984	-120	-5,70

Public + Privé Cantal	Constat 2008/2009	Prévisions 2009/2010	Ecart 2009-2008	
			en nombre	en %
1 ^{er} cycle	5 598	5 638	40	0,71
SEGPA	146	145	-1	-0,68
Divers prébac				
2 nd cycle prof.	1 368	1 257	-111	-8,11
2 nd cycle G & T	2 452	2 419	-33	-1,35
Postbac	401	388	-13	-3,24
Total hors EREA	9 965	9 847	-118	-1,18
EREA	134			
Total 2nd degré Public+Privé	10 099			

Avec -1,18% de baisse, le Cantal est le département le plus proche de la moyenne académique de -0,85 %.

**3-b- Haute-Loire - Prévisions 2009/2010 des effectifs élèves
dans les établissements du 2nd degré**

Public Haute-Loire	Constat 2008/2009	Prévisions 2009/2010	Ecart 2009-2008	
			en nombre	en %
1 ^{er} cycle	6 143	6 177	34	0,55
SEGPA	162	161	-1	-0,62
Divers prébac				
2 nd cycle prof.	1 082	1 066	-16	-1,48
2 nd cycle G & T	2 722	2 744	22	0,81
Postbac	347	406	59	17,00
Total hors EREA	10 456	10 554	98	0,94
EREA	163			
2nd degré Public	10 619			

Privé Haute-loire	Constat 2008/2009	Prévisions 2009/2010	Ecart 2009-2008	
			en nombre	en %
1 ^{er} cycle	4 599	4 515	-84	-1,83
SEGPA	96	114	18	18,75
2 nd cycle prof.	574	558	-16	-2,79
2 nd cycle G & T	1 815	1 724	-91	-5,01
Postbac	313	315	2	0,64
2nd degré Privé	7 397	7 226	-171	-2,31

Public + Privé Haute-loire	Constat 2008/2009	Prévisions 2009/2010	Ecart 2009-2008	
			en nombre	en %
1 ^{er} cycle	10 742	10 692	-50	-0,47
SEGPA	258	275	17	6,59
Divers prébac				
2 nd cycle prof.	1 656	1 624	-32	-1,93
2 nd cycle G & T	4 537	4 468	-69	-1,52
Postbac	660	721	61	9,24
Total hors EREA	17 853	17 780	-73	-0,41
EREA	163			
Total 2nd degré Public+Privé	18 016			

Avec -0,41% de baisse, la Haute-Loire perd moins que la moyenne académique de -0,85%.

**3-b- Puy-de-Dôme - Prévisions 2009/2010 des effectifs élèves
dans les établissements du 2nd degré**

Public Puy-de-Dôme	Constat 2008/2009	Prévisions 2009/2010	Ecart 2009-2008	
			en nombre	en %
1 ^{er} cycle	21 464	21 631	167	0,78
SEGPA	668	661	-7	-1,05
Divers prébac	30	29	-1	-3,33
2 nd cycle prof.	5 022	5 020	-2	-0,04
2 nd cycle G & T	9 160	8 684	-476	-5,20
Postbac	2 807	2 766	-41	-1,46
Total hors EREA	39 151	38 791	-360	-0,92
EREA	79			
2nd degré Public	39 230			

Privé Puy-de-Dôme	Constat 2008/2009	Prévisions 2009/2010	Ecart 2009-2008	
			en nombre	en %
1 ^{er} cycle	5 410	5 307	-103	-1,90
SEGPA				
2 nd cycle prof.	1 029	848	-181	-17,59
2 nd cycle G & T	3 050	2 900	-150	-4,92
Postbac	730	718	-12	-1,64
2nd degré Privé	10 219	9 773	-446	-4,36

Public + Privé Puy-de-Dôme	Constat 2008/2009	Prévisions 2009/2010	Ecart 2009-2008	
			en nombre	en %
1 ^{er} cycle	26 874	26 938	64	0,24
SEGPA	668	661	-7	-1,05
Divers prébac	30	29	-1	-3,33
2 nd cycle prof.	6 051	5 868	-183	-3,02
2 nd cycle G & T	12 210	11 584	-626	-5,13
Postbac	3 537	3 484	-53	-1,50
Total hors EREA	49 370	48 564	-806	-1,63
EREA	79			
Total 2nd degré Public+Privé	49 449			

Avec -1,63% de baisse, le Puy-de-Dôme est le département qui perd le plus par rapport à la moyenne académique de -0,85%.

VII- Mode d'hébergement des élèves dans les établissements du 2nd degré

1-	Effectifs et pourcentages des élèves par mode d'hébergement	p. 87
2-	La part garçons-filles par mode d'hébergement.....	p. 88
3-	Etablissements du 2 nd degré avec internat.....	p. 89
4-	Mode d'hébergement par établissement public et par département	
a-	Effectifs et pourcentages	p. 90
b-	Garçons-Filles	p. 91
c-	Allier	p. 92
d-	Cantal	p. 94
e-	Haute-Loire	p. 95
f-	Puy-de-Dôme	p. 96
5-	Mode d'hébergement par établissement privé et par département	
a-	Effectifs et pourcentages	p. 98
b-	Garçons-Filles	p. 99
c-	Allier	p. 101
d-	Cantal	p. 102
e-	Haute-Loire	p. 103
f-	Puy-de-Dôme	p. 104

1- Effectifs et pourcentages des élèves par mode d'hébergement **Année scolaire 2008/2009**

Public	Internes		Externes		Demi-pensionnaires	
	Effectifs	%	Effectifs	%	Effectifs	%
Collèges + SEGPA	509	1,12	10 347	22,84	34 442	76,03
Lycées professionnels + SGT	2 384	26,90	1 648	18,60	4 830	54,50
Lycées + SEP	4 076	16,07	4 596	18,12	16 698	65,82
EREA	194	51,60	3	0,80	179	47,61
Académie Public	7 163	8,96	16 594	20,77	56 149	70,27

Privé	Internes		Externes		Demi-pensionnaires	
	Effectifs	%	Effectifs	%	Effectifs	%
Collèges + SEGPA	520	4,10	5 283	41,61	6 893	54,29
Lycées professionnels	110	5,54	1 294	65,19	581	29,27
Lycées + SEP	958	11,54	4 890	58,90	2 454	29,56
Académie Privé	1 588	6,91	11 467	49,89	9 928	43,20

Académie Public + Privé	8 751	8,51	28 061	27,27	66 077	64,22
--------------------------------	--------------	-------------	---------------	--------------	---------------	--------------

L'Académie secteurs public et privé, avec 8,51% scolarise plus d'élèves en internat que la moyenne nationale secteurs public et privé (4,2% en 2007).
 Dans le secteur public, l'Académie scolarise 8,96% des élèves en internat contre 3,8% au niveau national en 2007, soit plus du double.
 Dans le secteur privé, l'Académie scolarise 6,91% des élèves en internat contre 5,7% au niveau national en 2007, soit 1,2% de plus.
 En 2008, on note une baisse des internes par rapport à 2007, marquée par une croissance du secteur public et une baisse du secteur privé.

2- La part garçons - filles dans les établissements du 2nd degré par mode d'hébergement

Année scolaire 2008/2009

	Internes		Externes		Demi-pension		Total	
	Garçons	Filles	Garçons	Filles	Garçons	Filles	Garçons	Filles
Public								
Collèges + SEGPA	1,4%	0,8%	22,9%	22,7%	75,6%	76,5%	100,0%	100,0%
Lycées professionnels + SGT	29,9%	22,9%	16,2%	21,7%	53,8%	55,4%	100,0%	100,0%
Lycées + SEP	16,2%	16,0%	17,1%	19,0%	66,7%	65,1%	100,0%	100,0%
EREA	53,0%	47,2%	0,7%	1,1%	46,3%	51,7%	100,0%	100,0%
Total Public	9,7%	8,3%	20,2%	21,3%	70,1%	70,5%	100,0%	100,0%
Privé								
Collèges + SEGPA	4,7%	3,4%	39,8%	43,6%	55,5%	53,0%	100,0%	100,0%
Lycées professionnels	9,0%	2,6%	54,2%	74,9%	36,9%	22,6%	100,0%	100,0%
Lycées + SEP	12,4%	10,9%	58,9%	58,9%	28,7%	30,3%	100,0%	100,0%
Total Privé	7,6%	6,3%	47,2%	52,5%	45,2%	41,3%	100,0%	100,0%
Public + Privé								
Collèges + SEGPA	2,2%	1,3%	26,7%	27,2%	71,1%	71,5%	100,0%	100,0%
Lycées professionnels + SGT	26,7%	18,5%	22,1%	33,2%	51,2%	48,3%	100,0%	100,0%
Lycées + SEP	15,3%	14,7%	27,2%	28,9%	57,5%	56,4%	100,0%	100,0%
EREA	53,0%	47,2%	0,7%	1,1%	46,3%	51,7%	100,0%	100,0%
Total Public + Privé	9,2%	7,8%	26,2%	28,3%	64,6%	63,9%	100,0%	100,0%

Les garçons (9,2%) utilisent un peu plus les internats que les filles (7,8%).

3- Etablissements du 2nd degré avec internat
Année scolaire 2008/2009

Nombre d'établissements	Secteur Public			Secteur Privé		
	avec internat	sans internat	% avec internat	avec internat	sans internat	% avec internat
Allier						
Collèges + SEGPA	4	33	11%	5	3	63%
Lycées professionnels	5		100%	1	1	50%
Lycées + SEP	9		100%	3	3	50%
Total Allier	18	33	35%	9	7	56%
Cantal						
Collèges + SEGPA	13	10	57%	5	3	63%
Lycées professionnels	3		100%			
Lycées + SEP	4		100%	3		100%
EREA	1		100%			
Total Cantal	21	10	68%	8	3	73%
Haute-Loire						
Collèges + SEGPA	5	17	23%	10	9	53%
Lycées professionnels	3		100%	2		100%
Lycées + SEP	5		100%	7		100%
EREA	1		100%			
Total Haute-Loire	14	17	45%	19	9	68%
Puy-de-Dôme						
Collèges + SEGPA	12	47	20%	11	14	44%
Lycées professionnels + SGT	14		100%	4	1	80%
Lycées + SEP	12		100%	7	2	78%
EREA	1		100%			
Total Puy-de-Dôme	39	47	45%	22	17	56%
Académie						
Collèges + SEGPA	34	107	24%	31	29	52%
Lycées professionnels + SGT	25		100%	7	2	78%
Lycées + SEP	30		100%	20	5	80%
EREA	3		100%			
Total Académie	92	107	46%	58	36	62%

4-a- Mode d'hébergement dans les établissements publics
Effectifs et pourcentages
Année scolaire 2008/2009

Établissements	Internes		Externes		Demi-pension		Total élèves
	Effectifs	%	Effectifs	%	Effectifs	%	
Allier							
Collèges + SEGPA	104	0,81	3 327	25,83	9 447	73,36	12 878
Lycées professionnels	360	19,58	529	28,77	950	51,66	1 839
Lycées + SEP	1 230	16,75	1 453	19,78	4 662	63,47	7 345
Total Allier	1 694	7,68	5 309	24,06	15 059	68,26	22 062
Cantal							
Collèges + SEGPA	149	3,30	877	19,42	3 489	77,28	4 515
Lycées professionnels	394	43,44	97	10,69	416	45,87	907
Lycées + SEP	535	21,94	416	17,06	1 488	61,01	2 439
EREA	62	46,27	2	1,49	70	52,24	134
Total Cantal	1 140	14,26	1 392	17,41	5 463	68,33	7 995
Haute-Loire							
Collèges + SEGPA	58	0,94	1 504	24,33	4 619	74,73	6 181
Lycées professionnels	253	33,96	174	23,36	318	42,68	745
Lycées + SEP	704	19,94	677	19,18	2 149	60,88	3 530
EREA	91	55,83	1	0,61	71	43,56	163
Total Haute-Loire	1 106	10,42	2 356	22,19	7 157	67,40	10 619
Puy-de-Dôme							
Collèges + SEGPA	198	0,91	4 639	21,35	16 887	77,73	21 724
Lycées professionnels + SGT	1 377	25,64	848	15,79	3 146	58,57	5 371
Lycées + SEP	1 607	13,33	2 050	17,00	8 399	69,67	12 056
EREA	41	51,90			38	48,10	79
Total Puy-de-Dôme	3 223	8,22	7 537	19,21	28 470	72,57	39 230
Académie							
Collèges + SEGPA	509	1,12	10 347	22,84	34 442	76,03	45 298
Lycées professionnels + SGT	2 384	26,90	1 648	18,60	4 830	54,50	8 862
Lycées + SEP	4 076	16,07	4 596	18,12	16 698	65,82	25 370
EREA	194	51,60	3		179	47,61	376
Total Académie	7 163	8,96	16 594	20,77	56 149	70,27	79 906

4-b- Mode d'hébergement garçons - filles dans les établissements publics
Année scolaire 2008/2009

Etablissements	Internes			Externes			Demi-pension			Total élèves		
	G	F	G+F	G	F	G+F	G	F	G+F	G	F	G+F
Allier												
Collèges + SEGPA	69	35	104	1 706	1 621	3 327	4 742	4 705	9 447	6 517	6 361	12 878
Lycées professionnels	252	108	360	249	280	529	526	424	950	1 027	812	1 839
Lycées + SEP	528	702	1 230	670	783	1 453	2 129	2 533	4 662	3 327	4 018	7 345
Total Allier	849	845	1 694	2 625	2 684	5 309	7 397	7 662	15 059	10 871	11 191	22 062
Cantal												
Collèges + SEGPA	99	50	149	443	434	877	1 803	1 686	3 489	2 345	2 170	4 515
Lycées professionnels	239	155	394	66	31	97	225	191	416	530	377	907
Lycées + SEP	226	309	535	182	234	416	669	819	1 488	1 077	1 362	2 439
EREA	47	15	62	1	1	2	49	21	70	97	37	134
Total Cantal	611	529	1 140	692	700	1 392	2 746	2 717	5 463	4 049	3 946	7 995
Haute-Loire												
Collèges + SEGPA	47	11	58	770	734	1 504	2 266	2 353	4 619	3 083	3 098	6 181
Lycées professionnels	143	110	253	79	95	174	193	125	318	415	330	745
Lycées + SEP	298	406	704	339	338	677	995	1 154	2 149	1 632	1 898	3 530
EREA	64	27	91	1		1	47	24	71	112	51	163
Total Haute-Loire	552	554	1 106	1 189	1 167	2 356	3 501	3 656	7 157	5 242	5 377	10 619
Puy-de-Dôme												
Collèges + SEGPA	117	81	198	2 355	2 284	4 639	8 572	8 315	16 887	11 044	10 680	21 724
Lycées professionnels + SGT	872	505	1 377	423	425	848	1 766	1 380	3 146	3 061	2 310	5 371
Lycées + SEP	816	791	1 607	784	1 266	2 050	3 904	4 495	8 399	5 504	6 552	12 056
EREA	41		41				37	1	38	78	1	79
Total Puy-de-Dôme	1 846	1 377	3 223	3 562	3 975	7 537	14 279	14 191	28 470	19 687	19 543	39 230
Académie												
Collèges + SEGPA	332	177	509	5 274	5 073	10 347	17 383	17 059	34 442	22 989	22 309	45 298
Lycées professionnels + SGT	1 506	878	2 384	817	831	1 648	2 710	2 120	4 830	5 033	3 829	8 862
Lycées + SEP	1 868	2 208	4 076	1 975	2 621	4 596	7 697	9 001	16 698	11 540	13 830	25 370
EREA	152	42	194	2	1	3	133	46	179	287	89	376
Total Académie	3 858	3 305	7 163	8 068	8 526	16 594	27 923	28 226	56 149	39 849	40 057	79 906

**4-c- Mode d'hébergement garçons - filles dans les établissements publics
de l'Allier - Année scolaire 2008/2009**

Collèges		Internes			Externes			Demi-pension			Total élèves		
		G	F	G+F	G	F	G+F	G	F	G+F	G	F	G+F
Bellenaves	0030001K				2	1	3	125	141	266	127	142	269
Bellerive-sur-Allier	0030002L				57	65	122	117	125	242	174	190	364
Bourbon-l'Archambault	0030004N				8	21	29	126	112	238	134	133	267
Cérilly	0030005P				7	4	11	61	78	139	68	82	150
Commentry *	0030890B				72	55	127	133	130	263	205	185	390
Cosne-d'Allier	0030009U				21	11	32	122	96	218	143	107	250
Cusset *	0030010V				70	93	163	280	260	540	350	353	703
Désertines *	0030860U				57	69	126	216	183	399	273	252	525
Domérat	0030956Y				79	76	155	104	101	205	183	177	360
Dompierre-sur-Besbre	0030013Y				45	41	86	145	129	274	190	170	360
Doyet	0030015A				5	8	13	57	67	124	62	75	137
Gannat	0030017C				39	36	75	149	169	318	188	205	393
Huriel	0030018D				14	20	34	102	93	195	116	113	229
Jaligny-sur-Besbre	0030019E				8	4	12	56	65	121	64	69	133
Lapalissee	0030092J	32	6	38	43	46	89	122	127	249	197	179	376
Le Donjon	0030014Z				8	2	10	62	102	164	70	104	174
Le Mayet-de-Montagne	0030023J	23	19	42	25	19	44	82	74	156	130	112	242
Lurcy-Levis	0030021G				24	26	50	95	75	170	119	101	220
Marcillat-en-Combraille	0030022H				15	10	25	45	44	89	60	54	114
Montluçon J. Ferry	0030758H	10	7	17	130	116	246	185	156	341	325	279	604
Montluçon J. Verne	0030119N				68	73	141	17	16	33	85	89	174
Montluçon J. Zay	0030030S				86	123	209	19	13	32	105	136	241
Montluçon J.J. Soulier	0030091H				89	78	167	208	234	442	297	312	609
Montmarault	0030035X				20	23	43	72	72	144	92	95	187
Moulins A. de Beaujeu	0030062B				63	60	123	263	297	560	326	357	683
Moulins C. Peguy	0030039B				112	94	206	154	153	307	266	247	513
Moulins E. Guillaumin *	0030838V				98	74	172	175	161	336	273	235	508
Néris-les-Bains	0030042E				24	36	60	73	78	151	97	114	211
St-Germain-des-Fossés	0030043F				41	27	68	116	116	232	157	143	300
St-Pourçain-sur-Sioule	0030892D				40	43	83	177	149	326	217	192	409
St-Yorre	0031010G				21	26	47	120	112	232	141	138	279
Tronget	0030046J				2	5	7	77	78	155	79	83	162
Vallon-en-Sully	0030047K				17	7	24	111	112	223	128	119	247
Varennes-sur-Allier *	0030048L	4	3	7	56	32	88	179	176	355	239	211	450
Vichy J. Ferry *	0030050N				98	65	163	242	207	449	340	272	612
Vichy Les Célestins	0030049M				72	81	153	140	168	308	212	249	461
Yzeure	0030837U				70	51	121	215	236	451	285	287	572
Total collèges		69	35	104	1 706	1 621	3 327	4 742	4 705	9 447	6 517	6 361	12 878
* y compris effectifs SEGPA													

Lycées professionnels		Internes			Externes			Demi-pension			Total élèves		
		G	F	G+F	G	F	G+F	G	F	G+F	G	F	G+F
Cusset A. Londres	0030061A	30	7	37	105	77	182	103	44	147	238	128	366
Gannat G. Eiffel	0030905T	108	16	124	7	15	22	78	33	111	193	64	257
Montluçon M. Guyot	0030059Y	40	22	62	50	50	100	139	125	264	229	197	426
Varennes-sur-Allier	0030924N	2	17	19	8	67	75	35	124	159	45	208	253
Yzeure	0030060Z	72	46	118	79	71	150	171	98	269	322	215	537
Total lycées professionnels		252	108	360	249	280	529	526	424	950	1 027	812	1 839

Lycées		Internes			Externes			Demi-pension			Total élèves		
		G	F	G+F	G	F	G+F	G	F	G+F	G	F	G+F
Commentry G. Vincent *	0031044U	11	105	116	9	26	35	47	266	313	67	397	464
Cusset Presles	0030051P	46	41	87	204	220	424	559	596	1 155	809	857	1 666
Cusset V. Larbaud *	0031082K	60	139	199	67	180	247	136	268	404	263	587	850
Montluçon A. Einstein *	0031043T	130	5	135	58	1	59	166	9	175	354	15	369
Montluçon M. de Staël	0030025L	72	179	251	54	86	140	266	420	686	392	685	1 077
Montluçon P. Constans *	0030026M	100	57	157	175	122	297	408	307	715	683	486	1 169
Moulins T. de Banville	0030036Y	46	86	132	45	66	111	237	326	563	328	478	806
St-Pourçain-sur-Sioule	0030044G	14	12	26	9	11	20	84	165	249	107	188	295
Yzeure J. Monnet	0030038A	49	78	127	49	71	120	226	176	402	324	325	649
Total lycées * y compris effectifs SEP		528	702	1 230	670	783	1 453	2 129	2 533	4 662	3 327	4 018	7 345

Total général	849	845	1 694	2 625	2 684	5 309	7 397	7 662	15 059	10 871	11 191	22 062
----------------------	------------	------------	--------------	--------------	--------------	--------------	--------------	--------------	---------------	---------------	---------------	---------------

**4-d- Mode d'hébergement garçons - filles dans les établissements publics
du Cantal - Année scolaire 2008/2009**

Collèges		Internes			Externes			Demi-pension			Total élèves		
		G	F	G+F	G	F	G+F	G	F	G+F	G	F	G+F
Allanche	0150001V				3	5	8	19	20	39	22	25	47
Aurillac J. de la Treille	0150639N				54	48	102	108	86	194	162	134	296
Aurillac J. Ferry	0150647X	3	6	9	66	65	131	188	195	383	257	266	523
Aurillac La Jordanne	0150005Z	3		3	75	80	155	248	239	487	326	319	645
Aurillac La Ponétie *	0150729L	19	2	21	72	65	137	169	163	332	260	230	490
Chaudes-Aigues	0150010E		7	7	6	4	10	41	41	82	47	52	99
Condat-en-Feniers	0150011F	2	4	6	6	7	13	18	30	48	26	41	67
Laroquebrou	0150013H				3	2	5	89	74	163	92	76	168
Massiac	0150014J	12		12	15	8	23	38	34	72	65	42	107
Mauriac *	0150016L	12	4	16	25	33	58	82	72	154	119	109	228
Maurs	0150018N				14	7	21	71	50	121	85	57	142
Montsalvy	0150020R				1	5	6	55	61	116	56	66	122
Murat	0150023U				6	10	16	52	45	97	58	55	113
Pierrefort	0150024V	8	1	9	8	7	15	22	32	54	38	40	78
Pleaux	0150025W				6	3	9	37	37	74	43	40	83
Riom-ès-Montagne	0150027Y	6		6	7	10	17	54	45	99	67	55	122
St-Cernin	0150028Z				1	1	2	53	41	94	54	42	96
St-Flour B. Pascal *	0150029A	12	10	22	38	32	70	139	108	247	189	150	339
St-Flour La Vigièr	0150666T	3	4	7	7	12	19	70	66	136	80	82	162
St-Mamet-la-Salvetat	0150581A	4	2	6	9	7	16	91	80	171	104	89	193
St-Martin-Valmeroux	0150031C	15	10	25	1	5	6	2	3	5	18	18	36
Vic-sur-Cère	0150033E				14	8	22	55	56	111	69	64	133
Ydes	0150034F				6	10	16	102	108	210	108	118	226
Total collèges * y compris effectifs SEGPA		99	50	149	443	434	877	1 803	1 686	3 489	2 345	2 170	4 515

Lycées professionnels		Internes			Externes			Demi-pension			Total élèves		
		G	F	G+F	G	F	G+F	G	F	G+F	G	F	G+F
Aurillac J. Mermoz	0150036H	95	2	97	53	1	54	149	5	154	297	8	305
Aurillac R. Cortat	0150008C	45	147	192	10	27	37	68	186	254	123	360	483
Murat J. Constant	0150022T	99	6	105	3	3	6	8		8	110	9	119
Total lycées professionnels		239	155	394	66	31	97	225	191	416	530	377	907

Lycées		Internes			Externes			Demi-pension			Total élèves		
		G	F	G+F	G	F	G+F	G	F	G+F	G	F	G+F
Aurillac E. Duclaux	0150646W	68	61	129	40	65	105	200	323	523	308	449	757
Aurillac J. Monnet	0150006A	66	100	166	70	87	157	267	245	512	403	432	835
Mauriac *	0150747F	51	59	110	34	34	68	88	92	180	173	185	358
St-Flour Hte-Auvergne *	0150030B	41	89	130	38	48	86	114	159	273	193	296	489
Total lycées * y compris effectifs SEP		226	309	535	182	234	416	669	819	1 488	1 077	1 362	2 439

EREA	47	15	62	1	1	2	49	21	70	97	37	134
-------------	-----------	-----------	-----------	----------	----------	----------	-----------	-----------	-----------	-----------	-----------	------------

Total général	611	529	1 140	692	700	1 392	2 746	2 717	5 463	4 049	3 946	7 995
----------------------	------------	------------	--------------	------------	------------	--------------	--------------	--------------	--------------	--------------	--------------	--------------

**4-e- Mode d'hébergement garçons - filles dans les établissements publics
de la Haute-Loire - Année scolaire 2008/2009**

Collèges		Internes			Externes			Demi-pension			Total élèves		
		G	F	G+F	G	F	G+F	G	F	G+F	G	F	G+F
Allègre	0430001T				3	6	9	106	110	216	109	116	225
Aurec	0430987P	2		2	22	21	43	32	31	63	56	52	108
Blesle	0430002U				1	2	3	25	26	51	26	28	54
Brioude La Fayette	0430854V	6		6	47	54	101	166	173	339	219	227	446
Brives-Charensac *	0430917N				80	69	149	124	130	254	204	199	403
Craponne-sur-Arzon	0430010C				10	8	18	81	85	166	91	93	184
La Chaise-Dieu	0430006Y				15	12	27	23	28	51	38	40	78
Landos	0430012E				8	3	11	71	77	148	79	80	159
Langeac	0430013F				29	27	56	97	101	198	126	128	254
Le Chambon-sur-Lignon *	0430820H				55	48	103	50	55	105	105	103	208
Le Monastier-sur-Gazeille	0430017K				2	1	3	82	91	173	84	92	176
Le Puy J. Vallès	0430043N				182	183	365	170	203	373	352	386	738
Le Puy La Fayette	0430025U	18		18	104	98	202	103	75	178	225	173	398
Monistrol-sur-Loire	0430663M				65	59	124	247	236	483	312	295	607
Paulhaguet	0430019M				16	11	27	47	62	109	63	73	136
Retournac	0430026V				22	27	49	129	134	263	151	161	312
Saugues	0430032B	16	7	23	1	3	4	33	35	68	50	45	95
St-Didier-en-Velay	0430027W				34	27	61	193	225	418	227	252	479
St-Julien-Chapteuil	0430030Z				8	13	21	166	148	314	174	161	335
Ste-Florine	0430029Y				32	34	66	77	89	166	109	123	232
Tence	0430034D				24	28	52	60	67	127	84	95	179
Yssingeaux *	0430135N	5	4	9	10		10	184	172	356	199	176	375
Total collèges * y compris effectifs SEGPA		47	11	58	770	734	1 504	2 266	2 353	4 619	3 083	3 098	6 181

Lycées professionnels		Internes			Externes			Demi-pension			Total élèves		
		G	F	G+F	G	F	G+F	G	F	G+F	G	F	G+F
Espaly-St-Marcel A. Aymard	0430023S	74	2	76	18	5	23	66	3	69	158	10	168
Le Puy J. Monnet	0430024T	30	105	135	45	89	134	55	120	175	130	314	444
Ste-Florine C. Favard	0430028X	39	3	42	16	1	17	72	2	74	127	6	133
Total lycées professionnels		143	110	253	79	95	174	193	125	318	415	330	745

Lycées		Internes			Externes			Demi-pension			Total élèves		
		G	F	G+F	G	F	G+F	G	F	G+F	G	F	G+F
Brioude La Fayette *	0430003V	23	49	72	23	46	69	91	167	258	137	262	399
Le Puy C. et A. Dupuy *	0430020N	144	95	239	194	47	241	304	148	452	642	290	932
Le Puy S. Weil	0430021P	32	117	149	98	215	313	198	396	594	328	728	1 056
Monistrol-sur-Loire L. de Vinci	0430947W	75	126	201	19	24	43	294	377	671	388	527	915
Yssingeaux E. Chabrier *	0430953C	24	19	43	5	6	11	108	66	174	137	91	228
Total lycées * y compris effectifs SEP		298	406	704	339	338	677	995	1 154	2 149	1 632	1 898	3 530

EREA	64	27	91	1		1	47	24	71	112	51	163
-------------	-----------	-----------	-----------	----------	--	----------	-----------	-----------	-----------	------------	-----------	------------

Total général	552	554	1 106	1 189	1 167	2 356	3 501	3 656	7 157	5 242	5 377	10 619
----------------------	------------	------------	--------------	--------------	--------------	--------------	--------------	--------------	--------------	--------------	--------------	---------------

**4-f- Mode d'hébergement garçons - filles dans les établissements publics
du Puy-de-Dôme - Année scolaire 2008/2009**

Collèges		Internes			Externes			Demi-pension			Total élèves		
		G	F	G+F	G	F	G+F	G	F	G+F	G	F	G+F
Aigueperse	0630079U				22	29	51	247	192	439	269	221	490
Ambert	0631153L				54	40	94	195	174	369	249	214	463
Ardes-sur-Couze	0630004M	5	6	11	5	10	15	18	14	32	28	30	58
Arlanc	0630006P				4	4	8	29	36	65	33	40	73
Aubière Joliot-Curie *	0631451K				68	62	130	352	349	701	420	411	831
Beaumont	0630007R				44	34	78	191	177	368	235	211	446
Besse et St-Anastaise	0630008S	15	8	23	6	7	13	61	57	118	82	72	154
Billom	0630009T				29	34	63	309	285	594	338	319	657
Bourg-Lastic	0630011V				4	1	5	38	46	84	42	47	89
Brassac-les-Mines	0631503S				28	13	41	67	84	151	95	97	192
Ceyrat	0630063B				30	36	66	231	215	446	261	251	512
Chamalières	0631125F				37	42	79	304	292	596	341	334	675
Champeix	0630016A				13	6	19	170	140	310	183	146	329
Châtel-Guyon	0630017B				21	32	53	238	249	487	259	281	540
Clermont A. Camus *	0631522M		5	5	160	183	343	88	77	165	248	265	513
Clermont B. Pascal	0631411S				48	28	76	199	196	395	247	224	471
Clermont C. Beaudelaire	0631502R				84	84	168	73	91	164	157	175	332
Clermont G. Philipe *	0631120A	5	2	7	110	86	196	144	115	259	259	203	462
Clermont J. d'Arc	0631410R				84	85	169	217	190	407	301	275	576
Clermont L'Oradou *	0631126G				116	108	224	167	140	307	283	248	531
Clermont La Charme	0631199L				148	166	314	42	21	63	190	187	377
Clermont Trémonteix	0631773K				39	45	84	198	188	386	237	233	470
Courmon La Ribeyre *	0631688T				85	88	173	251	215	466	336	303	639
Courmon Le Stade	0630028N				126	108	234	214	163	377	340	271	611
Courpière	0631523N	10	12	22	13	15	28	131	125	256	154	152	306
Cunlhat	0630031S				5	11	16	42	55	97	47	66	113
Gerzat *	0631161V				115	126	241	204	196	400	319	322	641
Giat	0630033U				4	5	9	20	24	44	24	29	53
Issoire Les Prés *	0631604B				67	62	129	249	245	494	316	307	623
Issoire Verrière	0631448G				121	108	229	117	101	218	238	209	447
La Monnerie-le-Montel	0631762Y				17	16	33	147	147	294	164	163	327
La Tour d'Auvergne	0630036X	14	7	21	6	3	9	47	65	112	67	75	142
Lempdes *	0631412T				69	69	138	229	253	482	298	322	620
Les Ancizes	0631482U				5	7	12	88	93	181	93	100	193
Les Martres-de-Veyre	0631479R				21	17	38	354	363	717	375	380	755
Lezoux	0631481T				38	38	76	203	188	391	241	226	467
Manzat	0630038Z				8	8	16	80	91	171	88	99	187
Maringues	0630039A				11	7	18	228	191	419	239	198	437
Murat-le-Quaire	0630010U				2	29	31	88	79	167	90	108	198
Olliergues	0630045G	17	7	24	10	8	18	37	39	76	64	54	118
Pionsat	0630046H				2	6	8	42	33	75	44	39	83
Pont-du-Château	0630916D				28	14	42	270	266	536	298	280	578
Pontaurmur	0630047J				6	4	10	42	39	81	48	43	91
Pontgibaud	0630049L				8	10	18	113	123	236	121	133	254
Puy-Guillaume	0630050M				29	30	59	153	179	332	182	209	391
Riom J. Vilar	0631121B				57	54	111	175	216	391	232	270	502
Riom M. de l'Hospital	0631580A				55	48	103	166	185	351	221	233	454
Riom P. Mendès-France *	0631763Z				44	29	73	207	199	406	251	228	479

Collèges (suite)		Internes			Externes			Demi-pension			Total élèves		
		G	F	G+F	G	F	G+F	G	F	G+F	G	F	G+F
Rochefort-Montagne	0630056U	6	3	9		2	2	71	67	138	77	72	149
St-Amant-Roche-Savine	0630057V	11	9	20	6	4	10	16	17	33	33	30	63
St-Anthème	0630058W	6	2	8	7	5	12	46	24	70	59	31	90
St-Dier-d'Auvergne	0630059X	16	12	28	2	9	11	69	65	134	87	86	173
St-Eloy-les-Mines	0630060Y				13	16	29	101	110	211	114	126	240
St-Germain-Lembron	0630062A				21	12	33	127	124	251	148	136	284
St-Germain-l'Herm	0630064C	12	8	20	6	7	13	50	54	104	68	69	137
St-Gervais-d'Auvergne	0630065D				3	10	13	54	59	113	57	69	126
Thiers Audembron *	0631238D				137	121	258	217	247	464	354	368	722
Vic-le-Comte	0630072L				33	24	57	147	144	291	180	168	348
Volvic	0630074N				21	19	40	199	203	402	220	222	442
Total collèges		117	81	198	2 355	2 284	4 639	8 572	8 315	16 887	11 044	10 680	21 724
* y compris effectifs SEGPA													

Lycées professionnels		Internes			Externes			Demi-pension			Total élèves		
		G	F	G+F	G	F	G+F	G	F	G+F	G	F	G+F
Brassac-les-Mines F. Rabelais	0630012W	51	63	114	8	12	20	36	71	107	95	146	241
Clermont A. Gasquet	0630024J	11	19	30	57	134	191	86	224	310	154	377	531
Clermont C. Claudel	0631409P	52	15	67	75	38	113	210	73	283	337	126	463
Clermont M. Curie *	0630023H	6	149	155	6	98	104	17	384	401	29	631	660
Clermont R. Claustres	0630022G	109	11	120	66	2	68	238	28	266	413	41	454
Issoire Ste C. Deville	0630041C	48	5	53	38	14	52	152	62	214	238	81	319
Pont-du-Château P. Boulanger	0631480S	183	13	196	12	4	16	212	38	250	407	55	462
Riom G. Romme *	0630053R	133	15	148	25	1	26	295	23	318	453	39	492
Riom M. Laurencin	0630054S	21	131	152	26	66	92	83	298	381	130	495	625
Romagnat Vercingétorix	0631668W	69	32	101	51	5	56	175	39	214	295	76	371
St-Eloy-les-Mines Desaix	0630061Z	51	36	87	3		3	39	11	50	93	47	140
Thiers S. Delaunay	0630070J	3	9	12	16	48	64	28	112	140	47	169	216
Thiers Val de Dore	0630078T	18		18	32	2	34	65	3	68	115	5	120
Volvic B.T.P	0630073M	117	7	124	8	1	9	130	14	144	255	22	277
Total lycées professionnels		872	505	1 377	423	425	848	1 766	1 380	3 146	3 061	2 310	5 371
* y compris effectifs SGT													

Lycées		Internes			Externes			Demi-pension			Total élèves		
		G	F	G+F	G	F	G+F	G	F	G+F	G	F	G+F
Ambert B. Pascal *	0630001J	36	96	132	24	48	72	104	168	272	164	312	476
Chamalières *	0631669X	151	164	315	15	19	34	318	386	704	484	569	1 053
Clermont A. Brugière	0630077S	30	59	89	175	295	470	194	270	464	399	624	1 023
Clermont B. Pascal	0630018C	104	33	137	97	132	229	604	729	1 333	805	894	1 699
Clermont J. d'Arc	0630019D	8	64	72	52	76	128	413	607	1 020	473	747	1 220
Clermont La Fayette	0630021F	165	21	186	83	8	91	636	80	716	884	109	993
Clermont S. Apollinaire	0630020E	28	98	126	145	366	511	292	613	905	465	1 077	1 542
Cournon R. Descartes	0631861F	32	68	100	69	104	173	355	454	809	456	626	1 082
Issoire Murat	0630034V	56	45	101	44	70	114	243	341	584	343	456	799
Riom Virlogeux	0630052P	74	104	178	54	97	151	382	557	939	510	758	1 268
Thiers J. Zay	0630069H	121	20	141	2	1	3	215	30	245	338	51	389
Thiers Montdory	0630068G	11	19	30	24	50	74	148	260	408	183	329	512
Total lycées		816	791	1 607	784	1 266	2 050	3 904	4 495	8 399	5 504	6 552	12 056
* y compris effectifs SEP													

EREA	41		41				37	1	38	78	1	79
-------------	-----------	--	-----------	--	--	--	-----------	----------	-----------	-----------	----------	-----------

Total général	1 846	1 377	3 223	3 562	3 975	7 537	14 279	14 191	28 470	19 687	19 543	39 230
----------------------	--------------	--------------	--------------	--------------	--------------	--------------	---------------	---------------	---------------	---------------	---------------	---------------

5-a- Mode d'hébergement dans les établissements privés
Effectifs et pourcentages
Année scolaire 2008/2009

Etablissements	Internes		Externes		Demi-pension		Total élèves
	Effectifs	%	Effectifs	%	Effectifs	%	
Allier							
Collèges	71	4,39	708	43,78	838	51,82	1 617
Lycées professionnels	32	5,67	374	66,31	158	28,01	564
Lycées	26	2,40	846	78,19	210	19,41	1 082
Total Allier	129	3,95	1 928	59,09	1 206	36,96	3 263
Cantal							
Collèges	83	7,49	410	37,00	615	55,51	1 108
Lycées + SEP	287	28,82	465	46,69	244	24,50	996
Total Cantal	370	17,59	875	41,59	859	40,83	2 104
Haute - Loire							
Collèges + SEGPA	140	3,03	2 067	44,71	2 416	52,26	4 623
Lycées professionnels	40	12,12	100	30,30	190	57,58	330
Lycées + SEP	370	15,14	1 129	46,19	945	38,67	2 444
Total Haute - Loire	550	7,44	3 296	44,56	3 551	48,01	7 397
Puy-de-Dôme							
Collèges	226	4,23	2 098	39,23	3 024	56,54	5 348
Lycées professionnels	38	3,48	820	75,16	233	21,36	1 091
Lycées	275	7,28	2 450	64,81	1 055	27,91	3 780
Total Puy-de-Dôme	539	5,27	5 368	52,53	4 312	42,20	10 219
Académie							
Collèges + SEGPA	520	4,10	5 283	41,61	6 893	54,29	12 696
Lycées professionnels	110	5,54	1 294	65,19	581	29,27	1 985
Lycées + SEP	958	11,54	4 890	58,90	2 454	29,56	8 302
Total Académie	1 588	6,91	11 467	49,89	9 928	43,20	22 983

5-b- Mode d'hébergement garçons-filles dans les établissements privés
Année scolaire 2008/2009

Etablissements	Internes			Externes			Demi-pension			Total élèves		
	G	F	G+F	G	F	G+F	G	F	G+F	G	F	G+F
Allier												
Collèges	49	22	71	345	363	708	451	387	838	845	772	1 617
Lycées professionnels	22	10	32	110	264	374	66	92	158	198	366	564
Lycées	8	18	26	277	569	846	105	105	210	390	692	1 082
Total Allier	79	50	129	732	1 196	1 928	622	584	1 206	1 433	1 830	3 263
Cantal												
Collèges	51	32	83	204	206	410	334	281	615	589	519	1 108
Lycées + SEP	127	160	287	152	313	465	105	139	244	384	612	996
Total Cantal	178	192	370	356	519	875	439	420	859	973	1 131	2 104
Haute - Loire												
Collèges + SEGPA	83	57	140	1 038	1 029	2 067	1 238	1 178	2 416	2 359	2 264	4 623
Lycées professionnels	37	3	40	69	31	100	166	24	190	272	58	330
Lycées + SEP	185	185	370	468	661	1 129	374	571	945	1 027	1 417	2 444
Total Haute - Loire	305	245	550	1 575	1 721	3 296	1 778	1 773	3 551	3 658	3 739	7 397
Puy-de-Dôme												
Collèges	132	94	226	1 060	1 038	2 098	1 672	1 352	3 024	2 864	2 484	5 348
Lycées professionnels	24	14	38	323	497	820	110	123	233	457	634	1 091
Lycées	137	138	275	1 276	1 174	2 450	473	582	1 055	1 886	1 894	3 780
Total Puy-de-Dôme	293	246	539	2 659	2 709	5 368	2 255	2 057	4 312	5 207	5 012	10 219
Académie												
Collèges + SEGPA	315	205	520	2 647	2 636	5 283	3 695	3 198	6 893	6 657	6 039	12 696
Lycées professionnels	83	27	110	502	792	1 294	342	239	581	927	1 058	1 985
Lycées + SEP	457	501	958	2 173	2 717	4 890	1 057	1 397	2 454	3 687	4 615	8 302
Total Académie	855	733	1 588	5 322	6 145	11 467	5 094	4 834	9 928	11 271	11 712	22 983

5-c- Mode d'hébergement dans les établissements Privés de l'Allier
Année scolaire 2008/2009

Collèges		Internes			Externes			Demi-pension			Total élèves		
		G	F	G+F	G	F	G+F	G	F	G+F	G	F	G+F
Vichy St-Dominique	0030070K				81	88	169	48	34	82	129	122	251
Moulins St-Benoît	0030081X				73	71	144	97	80	177	170	151	321
Le Mayet-de-Montagne St-Joseph	0030103W	29	7	36	7	2	9	6	8	14	42	17	59
St-Pourçain N.D des Victoires	0030104X	10	3	13	23	27	50	48	40	88	81	70	151
Montluçon St-Paul	0030446U				21	28	49	13	6	19	34	34	68
Cusset St-Joseph	0030979Y	4	2	6	75	89	164	121	123	244	200	214	414
Gannat Ste-Procule	0030980Z		2	2	27	24	51	31	39	70	58	65	123
Montluçon Catholique	0030981A	6	8	14	38	34	72	87	57	144	131	99	230
Total collèges		49	22	71	345	363	708	451	387	838	845	772	1 617

Lycées professionnels		Internes			Externes			Demi-pension			Total élèves		
		G	F	G+F	G	F	G+F	G	F	G+F	G	F	G+F
Montluçon St-Vincent	0030105Y	22	10	32	27	79	106	60	87	147	109	176	285
Moulins Anna Rodier	0030112F				83	185	268	6	5	11	89	190	279
Total lycées professionnels		22	10	32	110	264	374	66	92	158	198	366	564

Lycées		Internes			Externes			Demi-pension			Total élèves		
		G	F	G+F	G	F	G+F	G	F	G+F	G	F	G+F
Cusset St-Pierre	0030072M	3		3	141	143	284	47	39	86	191	182	373
Gannat Ste-Procule	0030073N		15	15	15	102	117				15	117	132
Moulins St-Benoît	0030084A				26	25	51	25	39	64	51	64	115
Montluçon St-Joseph	0030445T	5	3	8	21	13	34	33	25	58	59	41	100
Vichy Ecole des Carrières Sup.	0030935A				44	182	226				44	182	226
Moulins Anna Rodier	0031041R				30	104	134		2	2	30	106	136
Total lycées		8	18	26	277	569	846	105	105	210	390	692	1 082

Total général		79	50	129	732	1 196	1 928	622	584	1 206	1 433	1 830	3 263
----------------------	--	-----------	-----------	------------	------------	--------------	--------------	------------	------------	--------------	--------------	--------------	--------------

5-d- Mode d'hébergement dans les établissements privés du Cantal
Année scolaire 2008/2009

Collèges		Internes			Externes			Demi-pension			Total élèves		
		G	F	G+F	G	F	G+F	G	F	G+F	G	F	G+F
St-Flour St-Joseph	0150053B	20	14	34	20	31	51	41	44	85	81	89	170
Mauris Ste-Flore	0150054C				7	16	23	19	24	43	26	40	66
Mauriac N.D Des Miracles	0150061K	16	9	25	17	16	33	70	55	125	103	80	183
Riom-ès-Montagnes Sacré-Coeur	0150062L				12	11	23	18	37	55	30	48	78
Neussargues N.D Des Oliviers	0150065P	4	2	6	7	10	17	25	15	40	36	27	63
Massiac St-André	0150068T				17	10	27	15	7	22	32	17	49
Aurillac Gerbert	0150708N	4	4	8	99	80	179	102	66	168	205	150	355
St-Flour La Présentation N.D	0150712T	7	3	10	25	32	57	44	33	77	76	68	144
Total collèges		51	32	83	204	206	410	334	281	615	589	519	1 108

Lycées		Internes			Externes			Demi-pension			Total élèves		
		G	F	G+F	G	F	G+F	G	F	G+F	G	F	G+F
Aurillac de la Com.St-Géraud *	0150047V	72	61	133	45	90	135	16	26	42	133	177	310
Aurillac Gerbert *	0150760V	43	85	128	95	199	294	68	82	150	206	366	572
Saint-Flour La Présentation ND *	0150051Z	12	14	26	12	24	36	21	31	52	45	69	114
Total lycées		127	160	287	152	313	465	105	139	244	384	612	996
* y compris effectifs SEP													

Total général	178	192	370	356	519	875	439	420	859	973	1 131	2 104
----------------------	------------	------------	------------	------------	------------	------------	------------	------------	------------	------------	--------------	--------------

5-e- Mode d'hébergement dans les établissements privés de la Haute-Loire
Année scolaire 2008/2009

Collèges		Internes			Externes			Demi-pension			Total élèves		
		G	F	G+F	G	F	G+F	G	F	G+F	G	F	G+F
Aurec N.D de la Faye	0430052Y				86	99	185	45	35	80	131	134	265
Craponne/Arzon N.D	0430068R				32	15	47	38	42	80	70	57	127
Dunières Le Sacré-Coeur	0430069S				55	71	126	86	77	163	141	148	289
Langeac St-Joseph	0430072V				29	26	55	53	40	93	82	66	148
Le Monastier St-Dominique	0430074X				5	7	12	33	34	67	38	41	79
St-Didier-en-Velay J.d'Arc	0430084H				32	17	49	123	139	262	155	156	311
Ste-Florine Ste-Bernadette	0430085J				14	20	34	33	35	68	47	55	102
St-Julien-Chapteuil St-Joseph	0430086K		1	1	13	15	28	61	70	131	74	86	160
Ste-Sigolène Sacré-Coeur	0430090P				127	127	254	15	16	31	142	143	285
Saugues La Présentation	0430092S	7	8	15	17	15	32	36	21	57	60	44	104
Tence Sacré-Coeur	0430093T				30	32	62	46	39	85	76	71	147
Brioude St-Julien	0430898T	11	6	17	93	83	176	54	60	114	158	149	307
Brives-Charensac La Chartreuse*	0430899U	5	2	7	55	24	79	72	38	110	132	64	196
Le Chambon/Lignon Cévenol	0430901W	21	8	29	2	1	3	1	4	5	24	13	37
Le Puy St-Régis	0430902X	5	4	9	76	89	165	83	74	157	164	167	331
Le Puy St-Joseph-Le Rosaire	0430903Y	5	7	12	114	123	237	53	57	110	172	187	359
Monistrol/Loire N.D Du Château*	0430906B	5	4	9	107	112	219	193	192	385	305	308	613
Yssingeaux St-Pierre-Ste-Anne	0430909E	17	13	30	84	88	172	146	145	291	247	246	493
Le Puy St-Louis ND de France	0430986N	7	4	11	67	65	132	67	60	127	141	129	270
Total collèges		83	57	140	1 038	1 029	2 067	1 238	1 178	2 416	2 359	2 264	4 623
* y compris effectifs SEGPA													

Lycées professionnels		Internes			Externes			Demi-pension			Total élèves		
		G	F	G+F	G	F	G+F	G	F	G+F	G	F	G+F
Brives-Charensac Paradis	0430101B	31	1	32	35		35	57	6	63	123	7	130
Monistrol/Loire	0430103D	6	2	8	34	31	65	109	18	127	149	51	200
Total lycées professionnels		37	3	40	69	31	100	166	24	190	272	58	330

Lycées		Internes			Externes			Demi-pension			Total élèves		
		G	F	G+F	G	F	G+F	G	F	G+F	G	F	G+F
Brioude St-Julien	0430053Z	15	19	34	30	47	77	29	48	77	74	114	188
Le Chambon/Lignon Cévenol	0430056C	60	38	98	18	28	46	17	19	36	95	85	180
Monistrol/Loire N.D du Château	0430058E	33	18	51	61	46	107	158	190	348	252	254	506
Le Puy St-Louis N.D de France	0430059F	37	19	56	110	52	162	56	66	122	203	137	340
Yssingeaux Sacré-Coeur	0430065M	9	9	18	41	58	99	35	66	101	85	133	218
Le Puy Anne-Marie Martel *	0430098Y	12	57	69	134	346	480	22	109	131	168	512	680
Le Puy St-Jacques de Compostelle	0430968U	19	25	44	74	84	158	57	73	130	150	182	332
Total lycées		185	185	370	468	661	1 129	374	571	945	1 027	1 417	2 444
* y compris effectifs SEP													

Total général	305	245	550	1 575	1 721	3 296	1 778	1 773	3 551	3 658	3 739	7 397
----------------------	------------	------------	------------	--------------	--------------	--------------	--------------	--------------	--------------	--------------	--------------	--------------

5-f- Mode d'hébergement dans les établissements privés du Puy-de-Dôme
Année scolaire 2008/2009

Collèges		Internes			Externes			Demi-pension			Total élèves		
		G	F	G+F	G	F	G+F	G	F	G+F	G	F	G+F
Clermont-Ferrand Massillon	0631073Z				149	153	302	116	62	178	265	215	480
Billom N.D	0631080G				17	20	37	73	67	140	90	87	177
Aubière St-Joseph	0631081H				46	31	77	70	59	129	116	90	206
Arlanc N.D	0631082J				7	5	12	24	28	52	31	33	64
Ambert St-Joseph	0631083K				21	28	49	40	28	68	61	56	117
Aigueperse St-Louis	0631084L				6	11	17	30	23	53	36	34	70
Clermont-Ferrand St-Alyre	0631085M	19	22	41	150	115	265	166	140	306	335	277	612
Clermont-Ferrand Franc-Rosier	0631086N	2		2	84	54	138	123	79	202	209	133	342
Giat J.B de la Salle	0631092V	5	4	9	2	6	8	21	13	34	28	23	51
Lezoux Sacré-Coeur	0631095Y				19	9	28	25	11	36	44	20	64
Maringues St-Joseph	0631097A				7	9	16	26	26	52	33	35	68
Clermont-Ferrand Les Cordeliers	0631099C	3		3	64	72	136	31	38	69	98	110	208
Orcines Ste-Anne	0631100D	8	6	14	2	1	3	19	13	32	29	20	49
Pont-du-Château St-Joseph	0631101E				30	23	53	56	41	97	86	64	150
Pontgibaud St-Gabriel	0631102F	4	2	6	8	8	16	34	18	52	46	28	74
Saint-Eloy-les- Mines J.D'Arc	0631109N				2		2	67	79	146	69	79	148
Saint-Saturnin St-Joseph	0631111R	35	16	51	9	12	21	89	69	158	133	97	230
Volvic Ste-Agnès	0631115V				12	10	22	29	24	53	41	34	75
Thiers J.d'Arc	0631407M				19	22	41	33	23	56	52	45	97
Chamalières Ste-Thècle	0631730N		8	8	75	85	160	154	160	314	229	253	482
Clermont-Ferrand Fénelon	0631731P				117	140	257	84	85	169	201	225	426
Clermont-Ferrand Monanges	0631732R				30	34	64	41	31	72	71	65	136
Courpière St-Pierre	0631733S	30	17	47	9	11	20	68	54	122	107	82	189
Issoire Sévigné-St-Louis	0631734T	19	19	38	102	110	212	110	76	186	231	205	436
Riom Ste-Marie	0631735U	7		7	73	69	142	143	105	248	223	174	397
Total collèges		132	94	226	1 060	1 038	2 098	1 672	1 352	3 024	2 864	2 484	5 348

Lycées professionnels		Internes			Externes			Demi-pension			Total élèves		
		G	F	G+F	G	F	G+F	G	F	G+F	G	F	G+F
Clermont-Ferrand René Rambaud	0631048X				16	151	167				16	151	167
Clermont-Ferrand Anna Rodier	0631050Z	7	12	19	84	188	272	22	53	75	113	253	366
Clermont-Ferrand Les Cordeliers	0631408N	3		3	89	140	229	47	51	98	139	191	330
Clermont-Ferrand G.de Bouillon	0631736V	9		9	125	4	129	32	8	40	166	12	178
Clermont-Ferrand St-Alyre	0631737W	5	2	7	9	14	23	9	11	20	23	27	50
Total lycées professionnels		24	14	38	323	497	820	110	123	233	457	634	1 091

Lycées		Internes			Externes			Demi-pension			Total élèves		
		G	F	G+F	G	F	G+F	G	F	G+F	G	F	G+F
Courpière St-Pierre	0631032E	14	14	28	7	7	14	26	43	69	47	64	111
Issoire Sévigné-St-Louis	0631033F	5	7	12	69	41	110	26	34	60	100	82	182
Riom Ste-Marie	0631034G	9		9	33	42	75	41	58	99	83	100	183
Clermont-Ferrand G.de Bouillon	0631068U	51	19	70	625	284	909	82	26	108	758	329	1 087
Chamalières Ste-Thècle	0631070W	3	38	41	61	137	198	107	222	329	171	397	568
Clermont-Ferrand Fénelon	0631074A				154	211	365	10	11	21	164	222	386
Clermont-Ferrand St-Alyre	0631075B	55	59	114	179	255	434	131	136	267	365	450	815
Clermont-Ferrand Monanges	0631076C		1	1	38	58	96	16	30	46	54	89	143
Clermont-Ferrand Massillon	0631847R				110	139	249	34	22	56	144	161	305
Total lycées		137	138	275	1 276	1 174	2 450	473	582	1 055	1 886	1 894	3 780

Total général	293	246	539	2 659	2 709	5 368	2 255	2 057	4 312	5 207	5 012	10 219
----------------------	------------	------------	------------	--------------	--------------	--------------	--------------	--------------	--------------	--------------	--------------	---------------

VIII- Annexe

1- Les apprentis du CFA Education Nationale en Auvergne (CFA hors murs) et les élèves hors statut scolaire	p. 109
2- Dispositifs Mission Générale d'Insertion (MGI)	p. 110
3- Etablissements privés du 2 nd degré hors contrat	p. 113

Table des sigles	p. 115
------------------------	--------

Pour en savoir plus	p. 116
---------------------------	--------

1- Elèves hors statut scolaire en établissement du 2nd degré

Année scolaire 2008/2009

292 Apprentis :

- relevant du CFA Education Nationale en Auvergne (CFA hors murs) : 263 apprentis
Effectifs au 10 octobre 2008 - Source DAFPIC

Lycée polyvalent Geneviève Vincent Commentry - 0031044U : **6 apprentis**

LP Gustave Eiffel Gannat - 0030905T : **42 apprentis**

Lycée polyvalent Albert Einstein Montluçon - 0031043T : **6 apprentis**

Lycée polyvalent Paul Constans Montluçon - 0030026M : **2 apprentis**

Lycée Jean Monnet Yzeure - 0030038A : **8 apprentis**

LP Jean Monnet Yzeure - 0030060Z : **4 apprentis**

Lycée Jean Monnet Aurillac - 0150006A : **6 apprentis**

LP Raymand Cortat Aurillac - 0150008C : **6 apprentis**

Lycée polyvalent de Mauriac - 0150747F : **13 apprentis**

LP Joseph Constant Murat - 0150022T : **8 apprentis**

EREA Alexandre Vialatte Brioude - 0430109K : **3 apprentis**

LP Auguste Aymard Espaly-Saint-Marcel - 0430023S : **5 apprentis**

Lycée polyvalent Charles et Adrien Dupuy Le Puy - 0430020N : **25 apprentis**

Lycée polyvalent Blaise Pascal Ambert - 0630001J : **16 apprentis**

Lycée La Fayette Clermont-Ferrand - 0630021F : **14 apprentis**

LP Camille Claudel Clermont-Ferrand - 0631409P : **20 apprentis**

LP Roger Claustres Clermont-Ferrand - 0630022G : **9 apprentis**

Lycée polyvalent Chamalières - 0631669X : **12 apprentis**

LP Henri Sainte-Claire Deville Issoire - 0630041C : **4 apprentis**

Lycée C. et P. Virlogeux Riom - 0630052P : **12 apprentis**

LP Vercingétorix Romagnat - 0631668W : **15 apprentis**

Ecole technique privée Michelin (hors contrat) Clermont-Ferrand - 0631039M : **27 apprentis**

- relevant du CFAI d'Auvergne Désertines

Lycée polyvalent Emmanuel Chabrier Yssingeaux - 0430953C : **20 apprentis**

- relevant d' un CFA rattaché à l'académie de Lyon

Lycée Jean Zay Thiers - 0630069H : **5 apprentis**

LP Val de Dore Thiers - 0630078T : **4 apprentis**

15 Elèves en contrat de qualification, formation continue ou stagiaire formation professionnelle

LP Jean Monnet Yzeure - 0030060Z : **2 élèves stagiaires formation professionnelle**
5 élèves en contrat de qualification

LP Auguste Aymard Espaly-Saint-Marcel - 0430023S : **7 élèves stagiaires formation professionnelle**

Lycée Jean Zay Thiers - 0630069H : **1 élève en formation continue**

2- Dispositifs de la Mission Générale d'Insertion Année scolaire 2008/2009

Plate forme d'insertion : SIO Session d'information et d'orientation

Type de formation	N° identif.	Etablissements	Constat	Gestion
SIO - 41501	0030026M	Montluçon - LPO Paul Constans	9	10
	0030060Z	Yzeure - LP Jean Monnet	8	13
	0030061A	Cusset - Albert Londres	2	9
Total Allier			19	32
	0430023S	Espaly St Marcel - LP Auguste Aymard	4	2
Total Haute-Loire			4	2
	0630041C	Issoire - LP Henri Sainte-Claire Deville	2	4
	0630078T	Thiers - LP Val de Dore	7	4
	0631668W	Romagnat - LP Vercingétorix	2	5
Total Puy-de-Dôme			11	13
Total SIO			34	47

Plate forme d'insertion : CIPPA Cycle d'insertion professionnelle par alternance

Type de formation	N° identif.	Etablissements	Constat	Gestion
CIPPA - 32999	0030060Z	Yzeure - LP Jean Monnet	1	2
Total Allier			1	2
	0150036H	Aurillac - LP Jean Mermoz	2	4
Total Cantal			2	4
	0430023S	Espaly St Marcel - LP Auguste Aymard	0	7
	0430953C	Yssingeaux - LPO Emmanuel Chabrier	1	8
Total Haute-Loire			1	15
	0630041C	Issoire - LP Henri Sainte-Claire Deville	0	1
	0630053R	Riom - LP Gilbert Romme	9	15
	0630078T	Thiers - LP Val de Dore	0	10
	0631409P	Clermont-Ferrand - LP Camille Claudel	7	7
	0631668W	Romagnat - LP Vercingétorix	8	10
Total Puy-de-Dôme			24	43
Total CIPPA			28	64

Constat : effectifs au 14 octobre 2008

Gestion : effectifs au 21 novembre 2008

Les SIO et CIPPA regroupés en plate forme d'insertion sont des dispositifs à durée variable dont les effectifs fluctuent tout au long de l'année d'où des différences d'effectifs entre constat et gestion.

MOREA

Module de réparation à l'examen par alternance

En Lycées

Type de formation	N° identif.	Etablissement	Constat	Gestion
MOREA Bac général	0150006A	Aurillac - Lycée Jean Monnet -Baccalauréat série Scientifique	1	1
	0150646W	Aurillac - Lycée Emile Duclaux -Baccalauréat série Littéraire	0	1
	0430021P	Le Puy-en-Velay - Lycée Simone Weil -Baccalauréat série Scientifique	3	3
		-Baccalauréat série Economique et Sociale	2	2
		-Baccalauréat série Littéraire	2	2
	0630052P	Riom - Lycée Claude et Pierre Virlogeux -Baccalauréat série Scientifique	4	4
		-Baccalauréat série Economique et Sociale	2	2
		-Baccalauréat série Littéraire	3	3
	Total MOREA Bac général		17	18
	MOREA Bac Techno	0150006A	Aurillac - Lycée Jean Monnet -Bac STG Comptabilité et finance d'entreprises	2
0430021P		Le Puy-en-Velay - Lycée Simone Weil -Bac STG Communication gestion ressources humaines	5	5
		-Bac STG Mercatique (Marketing)	1	1
		-Bac STG Comptabilité et finance d'entreprises	2	2
		-Bac STL Biochimie génie biologique	1	1
		Total MOREA Bac Techno		11
Total MOREA en lycée		28	29	

En Lycées professionnels

Type de formation	N° identif.	Etablissements	Constat	Gestion
MOREA BEP	0150036H	Aurillac - LP Jean Mermoz		
		-BEP Maintenance équipements industriels	1	1
		-BEP Métiers de l'Electrotechnique	3	3
Total MOREA en LP			4	4

Total des dispositifs de la Mission Générale d'Insertion

Total SIO+CIPPA+MOREA	94	144
-----------------------	----	-----

3- Les établissements du 2nd degré privé hors contrat Année scolaire 2008/2009

	Effectifs	Divisions
Second degré		
Collèges		
Brout Vernet Cours N.D.de France (03)	*	
Saint Menoux R.Steiner (03)	10	2
Lycées - Lycées professionnels		
Vichy Ecole de Soins Esthétiques (03)	122	6
Brives-Charensac Ecole de coiffure (43)	31	3
Clermont-Ferrand Maestris (63)	*	
Clermont-Ferrand Michelin (63)	45	3
Postbac		
Chamalières Groupe Formation Systèmes (63)	7	1
Clermont-Fd Institut des métiers du Notariat (63)	28	1
Total second degré	243	16

*Pas d'autorisation pour la diffusion des effectifs de ces établissements.

TABLE DES SIGLES

BEP	Brevet d'Etudes Professionnelles
BPRO3	Bac Professionnel en 3 ans
BT	Brevet de Technicien
CAP	Certificat d'Aptitude Professionnelle
CE1	Cours Elémentaire première année
CE2	Cours Elémentaire deuxième année
CM1	Cours Moyen première année
CM2	Cours Moyen deuxième année
CP	Cours Préparatoire
CPGE	Classe Préparatoire aux Grandes Ecoles
DCESF	Diplôme de Conseiller en Economie Sociale et Familiale
DCG	Diplôme de Comptabilité et Gestion
DMA	Diplôme des Métiers d'Arts
EREA	Etablissement Régional d'Enseignement Adapté
LP	Lycée Professionnel
M.C.	Mention Complémentaire
SEGPA	Section d'Enseignement Général et Professionnel Adapté
SEP	Section d'Enseignement Professionnel en lycée
SGT	Section Générale et Technologique en LP
STS	Section de Techniciens Supérieurs (BTS)
UPI	Unité Pédagogique d'Intégration

Pour en savoir plus

Académie de CLERMONT-FERRAND

Recteur de l'Académie et Chancelier des Universités : Gérard BESSON

Secrétaire Général de l'Académie : Gérard GUILLAUMIE

Ce document a été réalisé par Jacqueline NENOT et Joëlle DARCIS en liaison avec Mustapha ENNAJOUÏ et l'ensemble de la **Division Etudes - Statistiques - Infocentre**.

Responsable : Jean François MEZEIX

Etudes - Statistiques - Infocentre - Bilan social : Nicolas MICONNET, Mustapha ENNAJOUÏ, Catherine GRANGE, Martine HIRIART-DURRUTY, Eric LOUSTAU, Franck CALATAYUD
Enquêtes et gestion des systèmes d'information : Jacqueline NENOT, Joëlle DARCIS, Patricia ROUBY

Secrétariat : Marie-José TEIXEIRA

Tél : 04 73 99 32 71

Des exemplaires supplémentaires de la note n° 55 "Les effectifs élèves des établissements du 1^{er} et du 2nd degré public et privé – Constat 2008 – Prévisions 2009" peuvent être demandés à :

Division Etudes - Statistiques - Infocentre
3, avenue Vercingétorix
63033 Clermont-Ferrand cedex1

Consultation en ligne : www.ac-clermont.fr

Académie et Rectorat
Repères - Statistiques – Infocentre
Publications

N'hésitez pas à nous faire part de vos remarques et suggestions.

Division Etudes - Statistiques - Infocentre
Ce.desi@ac-clermont.fr

Nombre d'exemplaires : 500

collection

Études et notes

thématique

Dossiers statistiques

titre

Les effectifs élèves
du 1^{er} et 2nd degré public et privé
Constat 2008 - Prévisions 2009

conception, réalisation et diffusion

Division études, statistiques, infocentre
Ce.Desi@ac-clermont.fr

impression

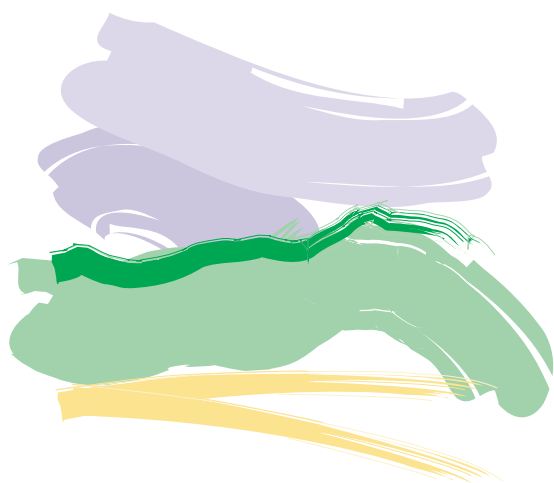
Rectorat et CRDP - 500 ex.

n°ISSN

0999-8586

pour plus d'informations

www.ac-clermont.fr



MINISTÈRE DE
L'ÉDUCATION NATIONALE

MINISTÈRE DE
L'ENSEIGNEMENT SUPÉRIEUR
ET DE LA RECHERCHE