



Etudes et notes

académie de Clermont-Ferrand

Les effectifs élèves du 1^{er} et 2nd degré public et privé

Constat 2007 - Prévisions 2008

numéro 47
janvier 2008

Ce document présente pour l'année scolaire 2007/2008 les effectifs élèves des établissements publics et privés du 1^{er} et du 2nd degré ainsi que les prévisions d'effectifs pour l'année scolaire 2008/2009.

L'ensemble des données est présenté sous forme de tableaux récapitulatifs complétés selon les thèmes de tableaux détaillés par secteur, par département et par établissement.

L'année scolaire en cours 2007/2008 compte 226 037 élèves répartis en 122 421 élèves dans le 1^{er} degré et 103 616 élèves dans le 2nd degré, soit une baisse totale de -616 élèves par rapport à la rentrée scolaire 2006 avec une augmentation de +217 élèves dans le 1^{er} degré et une baisse de -833 élèves dans le 2nd degré. Il est à noter que la hausse des effectifs dans le 1^{er} degré se poursuit.

Les prévisions pour 2008/2009 annoncent une baisse totale de -257 élèves avec une perte de -645 élèves dans le 2nd degré et une hausse de +388 élèves dans le 1^{er} degré. Dans le 2nd degré le département de la Haute-Loire reste stable (+0,01%) alors que les trois autres départements diminuent dont particulièrement le Puy-de-Dôme (-1,03%).

La présentation des effectifs élèves depuis 1994 permet d'en suivre l'évolution aussi bien dans le 1^{er} degré que dans le 2nd degré et par département avec des croisements par niveau et par type d'établissement.

En annexe sont répertoriés les élèves du second degré non pris en compte dans le constat : les élèves hors statut scolaire dont les apprentis du Centre de Formation d'Apprentis de l'Education Nationale en Auvergne (CFA hors murs), les élèves de la Mission Générale d'Insertion et les élèves des établissements privés hors contrat.

Nouveauté pour la rentrée 2007 avec la réforme des examens comptables : remplacement du DPECF (Diplôme Préparatoire aux Etudes Comptables et Financières) en 1 an et du DECF (Diplôme d'Etudes Comptables et de Financières) en 2 ans par le DCG (Diplôme de Comptabilité et de Gestion) préparé en 3 ans.

La diffusion de cette édition des effectifs élèves du 1^{er} et du 2nd degré répond à une volonté d'information de l'Académie de Clermont-Ferrand.

Gérard BESSON

Recteur de l'Académie
de Clermont-Ferrand
Chancelier des Universités

Effectifs élèves des établissements du 1^{er} et 2nd degré secteurs public et privé de l'Académie de Clermont-Ferrand

Sommaire

I – Descriptif des données	p. 5
II – Nombre d'établissements par département.....	p. 7
III – Récapitulatif des effectifs élèves des établissements du 1^{er} et du 2nd degré	
1- Total effectifs élèves par département	p. 11
2- Total effectifs élèves par secteur	p. 12
3- Part du privé par département : élèves et établissements	p. 13
4- Treize ans d'évolution des effectifs élèves depuis 1994	p. 14
IV – Effectifs élèves des établissements du 1^{er} degré	
1- Constat des effectifs élèves du 1 ^{er} degré en 2007-2008	p. 23
2- Evolution des effectifs élèves par département depuis 1997	p. 26
V- Effectifs élèves des établissements du 2nd degré	
1- Constat des effectifs élèves du 2 nd degré en 2007-2008.....	p. 31
2- Evolution des effectifs élèves par département depuis 1997	p. 38
3- Effectifs élèves en établissements du 2 nd degré par cycle d'enseignement	p. 41
4- Détail des effectifs élèves par établissement public	p. 43
5- Détail des effectifs élèves par établissement privé.....	p. 59
VI – Prévisions 2008/2009 des effectifs élèves	
1- Prévisions 2008/2009 des effectifs élèves de l'Académie	p. 73
2- Prévisions 2008/2009 des effectifs élèves du 1 ^{er} degré par département.....	p. 75
3- Prévisions 2008/2009 des effectifs élèves du 2 nd degré par département	p. 79

VII- Mode d'hébergement des élèves dans les établissements du 2nd degré

1- Effectifs et pourcentages des élèves par mode d'hébergement.....	p. 87
2- La part garçons-filles par mode d'hébergement.....	p. 88
3- Etablissements du 2 nd degré avec internat.....	p. 89
4- Mode d'hébergement par établissement public et par département	p. 90
5- Mode d'hébergement par établissement privé et par département	p. 98

VIII- Annexe

1- Les apprentis du CFA hors murs et les élèves hors statut scolaire.....	p. 109
2- Dispositifs Mission Générale d'Insertion (MGI)	p. 110
3- Etablissements privés hors contrat	p. 113

Table des sigles	p. 115
------------------------	--------

Pour en savoir plus.....	p. 116
--------------------------	--------

I – Descriptif des données

Ce document recense les effectifs élèves des établissements du 1^{er} et du 2nd degré public et privé de l'Académie de Clermont-Ferrand à la rentrée 2007 validés par le Ministère de l'Education Nationale le 16/10/2007.

Origine des données :

Premier degré :

La population scolaire des établissements du 1^{er} degré se compose des élèves du préélémentaire, de l'élémentaire et de l'enseignement spécial.

L'enseignement spécial comprend les classes d'initiation, d'adaptation et d'intégration scolaire.

Les données transmises à la Division Etudes Statistiques Infocentre du rectorat par les inspections académiques proviennent des directeurs d'école ou des inspecteurs de l'éducation nationale à partir de l'enquête n°19.

Dans le secteur privé, les écoles regroupent le préélémentaire et l'élémentaire.

Second degré :

La population scolaire des établissements du 2nd degré définie par le Ministère comprend :

- 1^{er} cycle,
- SEGPA,
- Prébac,
- EREA,
- 2nd cycle professionnel,
- 2nd cycle général et technologique,
- Postbac.

Les données sont issues de la Base Elèves Académique alimentée par la remontée du constat de rentrée 2007/2008 (enquêtes 16, 17, 18 gérées par l'application informatique scolarité : SCONET pour les établissements publics et 17 établissements privés et GEP pour les autres établissements privés).

La répartition des effectifs élèves est présentée sous deux formes possibles :

- **Soit par établissement et par formation de type :**
 - Collèges + SEGPA
 - LP + SEP
 - Lycée + SGT + Postbac (CPGE, BTS...)
- **Soit par cycle d'enseignement**, selon les normes ministérielles :
 - 1^{er} cycle,
 - SEGPA,
 - Prébac,
 - EREA,
 - 2nd cycle professionnel,
 - 2nd cycle général et technologique,
 - Postbac.

Attention à noter les cas particuliers suivants :

- les 3^{ème} et les FAJ (Formation Apprenti Junior) implantées en LP relèvent du 1^{er} cycle ;
- les classes de BT (brevet de technicien) implantées en établissements en LP relèvent du 2nd cycle général et technologique.

* UPI : Unité Pédagogique d'Intégration, formation du 1^{er} cycle destinée à la scolarisation des élèves du second degré à besoins éducatifs particuliers en collège, SEGPA, LP et lycée.

* Ne sont pas pris en compte dans les effectifs du 2nd degré les élèves suivants, mais ces élèves sont repérés en annexe.

- 241 apprentis ;
- 15 élèves hors statut scolaire traditionnel ;
- 75 élèves relevant des formations MGI ;
- les élèves des établissements privés du 2nd degré hors contrat.

* A noter la prise en compte de deux divisions hors contrat avec 33 élèves implantées dans deux établissements privés sous contrat.

II- Nombre d'établissements 1^{er} et 2nd degré public et privé par département Année scolaire 2007-2008

		Allier	Cantal	Haute-Loire	Puy-de-Dôme	Académie
1^{er} degré						
Ecoles	Public	371	172	196	532	1 271
	Privé	13	17	64	44	138
Total 1^{er} degré		384	189	260	576	1 409
2nd degré						
Collèges	Public	37	23*	22	60	142
	Privé	8	8	20	25	61
	Total	45	31	42	85	203
Lycées professionnels	Public	5	3	3	14	25
	Privé	2		2	5	9
	Total	7	3	5	19	34
Lycées	Public	9	4	5	12	30
	Privé	6	3	9	9	27
	Total	15	7	14	21	57
EREA			1	1	1	3
Total 2nd degré	Public	51	31	31	87	200
	Privé	16	11	31	39	97
Total 2nd degré		67	42	62	126	297
Total établissements		451	231	322	702	1 706
% du département		26,5	13,5	18,9	41,1	100,0

*23 collèges en comptant le collège de St-Martin Valmeroux annexe du collège de Mauriac

Au total l'académie compte 1 706 établissements dont 82,6% d'écoles, 11,9% de collèges, 2% de lycées professionnels, 3,3% de lycées et 0,2% d' EREA.

Le pourcentage du nombre d'établissements, par rapport au total académique, de l'Allier (26,5%), du Cantal (13,5%) et de la Haute-Loire (18,9%) dépasse respectivement celui du nombre d'élèves 24,7%, 10% et 18,4% à l'inverse du département du Puy-de-Dôme où le pourcentage du nombre d'établissements (41,1%) est inférieur à celui du nombre d'élèves (46,9%).

Ceci indique une moyenne d'élèves par établissement plus forte dans le département du Puy-de-Dôme.

III – Récapitulatif des effectifs élèves des établissements du 1^{er} et du 2nd degré

1- Total effectifs élèves par département	p. 11
2- Total effectifs élèves par secteur	p. 12
3- Part du privé par département : élèves et établissements	p. 13
4- Treize ans d'évolution des effectifs élèves depuis 1994	
a- Evolution depuis 1994 des effectifs élèves du secteur public et privé des établissements du 1 ^{er} et 2 nd degré.....	p. 14
b- Evolution depuis 1994 des effectifs élèves du secteur public et privé des établissements du 1 ^{er} degré	p. 15
c- Evolution depuis 1994 des effectifs élèves du secteur public et privé des établissements du 2 nd degré	p. 17
d- Evolution depuis 1994 des effectifs élèves du 2 nd degré par type d'établissement ...	p. 19

**1- Les effectifs élèves par département
des établissements du 1^{er} et du 2nd degré
Année scolaire 2007-2008**

	Etablissements du 1 ^{er} degré	Etablissements du 2 nd degré Total	dont Postbac	Total 1 ^{er} + 2 nd degré	
Public					
Allier	27 753	22 092	1 034	49 845	27,2%
Cantal	10 500	7 989	270	18 489	10,1%
Haute-Loire	15 544	10 374	327	25 918	14,2%
Puy-de-Dôme	49 345	39 374	2 822	88 719	48,5%
Total Académie Public	103 142	79 829	4 453	182 971	100,0%
Privé					
Allier	2 529	3 471	290	6 000	13,9%
Cantal	1 871	2 199	130	4 070	9,5%
Haute-Loire	7 916	7 683	280	15 599	36,2%
Puy-de-Dôme	6 963	10 434	774	17 397	40,4%
Total Académie Privé	19 279	23 787	1 474	43 066	100,0%
Public + Privé					
Allier	30 282	25 563	1 324	55 845	24,7%
Cantal	12 371	10 188	400	22 559	10,0%
Haute-Loire	23 460	18 057	607	41 517	18,4%
Puy-de-Dôme	56 308	49 808	3 596	106 116	46,9%
Total Académie Public+Privé	122 421	103 616	5 927	226 037	100,0%

Environ la moitié des élèves (46,9%) sont scolarisés dans le département du Puy-de-Dôme, le quart dans l'Allier (24,7%), 18,4% en Haute-Loire et 10% dans le Cantal.

**2- Les effectifs élèves du 1^{er} et du 2nd degré
par secteur
Année scolaire 2007-2008**

	Public	Privé	Public + Privé	
1^{er} degré				
Préélémentaire	40 232	7 075	47 307	20,93%
Elémentaire + spécial	62 910	12 204	75 114	33,23%
Total 1^{er} degré	103 142	19 279	122 421	54,16%
2nd degré				
Collèges + SEGPA	44 621	13 059	57 680	25,52%
LP + SEP	10 844	2 812	13 656	6,04%
Lycées + SGT	23 973	7 916	31 889	14,11%
EREA	391		391	0,17%
Total 2nd degré	79 829	23 787	103 616	45,84%
Total 1^{er} + 2nd degré	182 971	43 066	226 037	100,00%

Le 1^{er} degré (54,16%) concerne un peu plus de la moitié des élèves avec 20,93% en préélémentaire et 33,23% en élémentaire + spécial et le 2nd degré un peu moins de la moitié (45,84%) avec 25,52% en collèges, 6,04% en lycées professionnels, 14,11% en lycées et 0,17% en EREA.

3- Part du privé par département Année scolaire 2007-2008

Part du privé élèves	Allier	Cantal	Haute-Loire	Puy-de-Dôme	Moyenne académique
1^{er} degré	8,35%	15,12%	33,74%	12,37%	15,75%
2nd degré					
Collèges + SEGPA	11,97%	20,76%	43,66%	20,35%	22,64%
LP + SEP	15,80%	27,17%	36,63%	17,10%	20,59%
Lycées + SGT	15,55%	21,30%	43,68%	23,61%	24,82%
EREA					
Total 2nd degré	13,58%	21,58%	42,55%	20,95%	22,96%
Part du privé élèves 1^{er} et 2nd degré	10,74%	18,04%	37,57%	16,39%	19,05%

Pour les élèves de l'Académie la part du privé représente en moyenne 19,05% avec des différences fortes départementales de 10,74% dans l'Allier à 37,57% en Haute-Loire.

Part du privé établissements	Allier	Cantal	Haute-Loire	Puy-de-Dôme	Moyenne académique
1^{er} degré	3,4%	9,0%	24,6%	7,6%	9,8%
2nd degré					
Collèges	17,8%	25,8%	47,6%	29,4%	30,0%
LP	28,6%		40,0%	26,3%	26,5%
Lycées	40,0%	42,9%	64,3%	42,9%	47,4%
EREA					
Total 2nd degré	23,9%	26,2%	50,0%	31,0%	32,7%
Part du privé établissements 1^{er} et 2nd degré	6,4%	12,1%	29,5%	11,8%	13,8%

Pour les établissements de l'Académie la part du privé représente en moyenne 13,8% avec des différences départementales de 6,4% dans l'Allier à 29,5% en Haute-Loire.

4- Treize ans d'évolution des effectifs élèves depuis 1994

4-a- Évolution depuis 1994 des effectifs élèves du secteur public et privé des établissements du 1^{er} et 2nd degré.

Sont considérés les établissements d'enseignement du 1^{er} degré et du 2nd degré y compris les établissements EREA. Dans les établissements du 2nd degré sont compris les élèves de l'enseignement postbac (CPGE et STS)

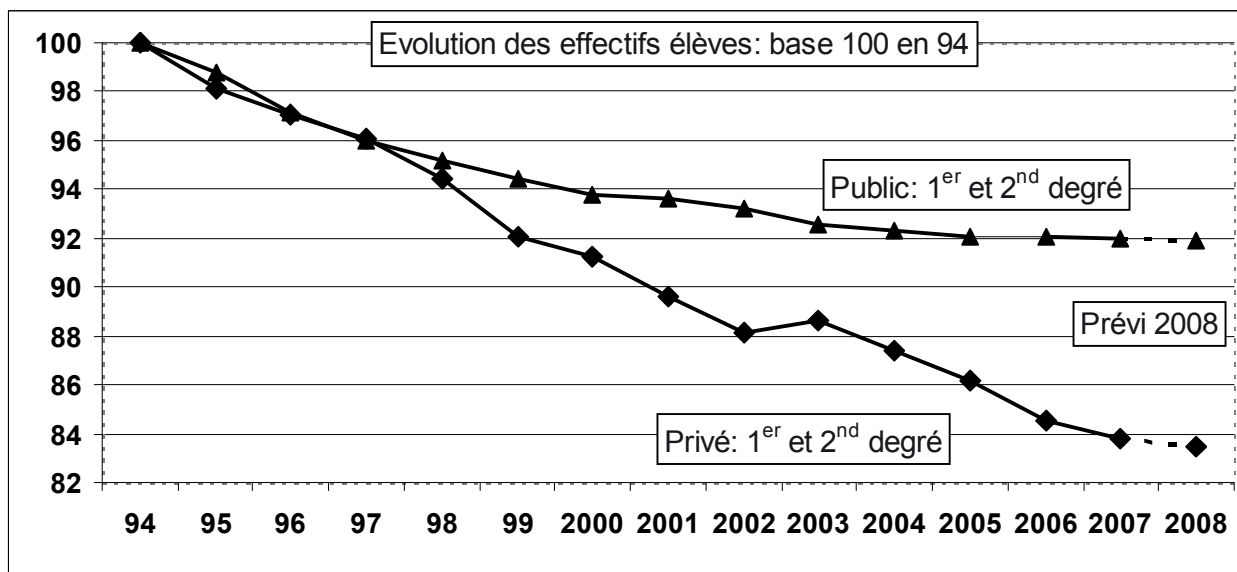
Total 1^{er} et 2nd degré: effectifs en baisse.

À la rentrée scolaire 1994, l'Académie, secteur public et secteur privé, comptabilisait 250 376 élèves et à la rentrée 2007 elle en comptabilise 226 037. On constate en 13 ans une baisse totale académique de – 24 339 élèves soit en moyenne annuelle une perte d'environ -1 900 élèves. En pourcentage la perte en 13 ans atteint -9,7% des effectifs soit en moyenne annuelle -0,8%.

Evolution des effectifs Académie de Clermont-Ferrand	Effectifs			Evolution 2002 à 2007		Evolution 1994 à 2007		Baisse moyenne par an 1994 à 2007
	1994	2002	2007	Effectifs	%	Effectifs	%	
1er degré								
Public	105 746	100 937	103 142	2 205	2,2%	-2 604	-2,5%	
privé	20 776	19 067	19 279	212	1,1%	-1 497	-7,2%	
Total 1er degré	126 522	120 004	122 421	2 417	2,0%	-4 101	-3,2%	
2ème degré								
Public	93 238	84 527	79 829	-4 698	-5,6%	-13 409	-14,4%	-1 031
privé	30 616	26 223	23 787	-2 436	-9,3%	-6 829	-22,3%	-525
Total 2ème degré	123 854	110 750	103 616	-7 134	-6,4%	-20 238	-16,3%	-1 557
1er + 2ème degré								
Public	198 984	185 464	182 971	-2 493	-1,3%	-16 013	-8,0%	-1 232
privé	51 392	45 290	43 066	-2 224	-4,9%	-8 326	-16,2%	-640
Total 1d+ 2 degré	250 376	230 754	226 037	-4 717	-2,0%	-24 339	-9,7%	-1 872

La baisse démographique de la région Auvergne joue un rôle important dans la diminution des effectifs. Entre 1990 et 1999 la région Auvergne a perdu 12 336 habitants. Mais il est à noter que de 1999 à 2004 la population en Auvergne repart à la hausse avec + 17 528 habitants. Cet effet de hausse de population en partie liée aux naissances se fait sentir dans le 1^{er} degré.

Il est à noter que les baisses d'effectifs sont constatées aussi bien par le secteur public que privé, avec une baisse moindre pour le public de - 8% en 13 ans et plus forte pour le privé de -16,2%.

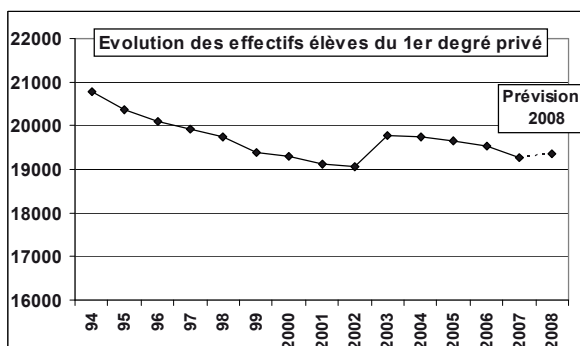
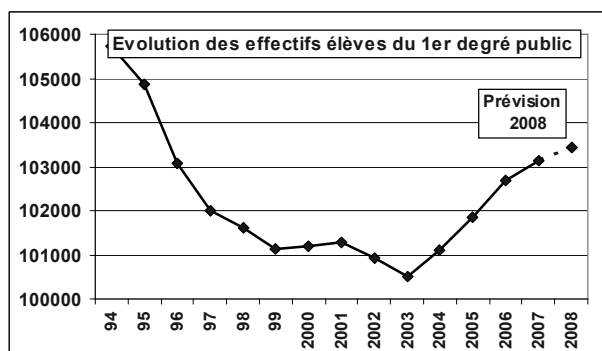


Les prévisions d'effectifs pour 2008 confirment la tendance globale à la baisse des 1^{er} et 2nd degrés cumulés avec cependant une stabilisation pour le public.

4-b- Evolution depuis 1994 des effectifs élèves du secteur public et privé des établissements du 1^{er} degré

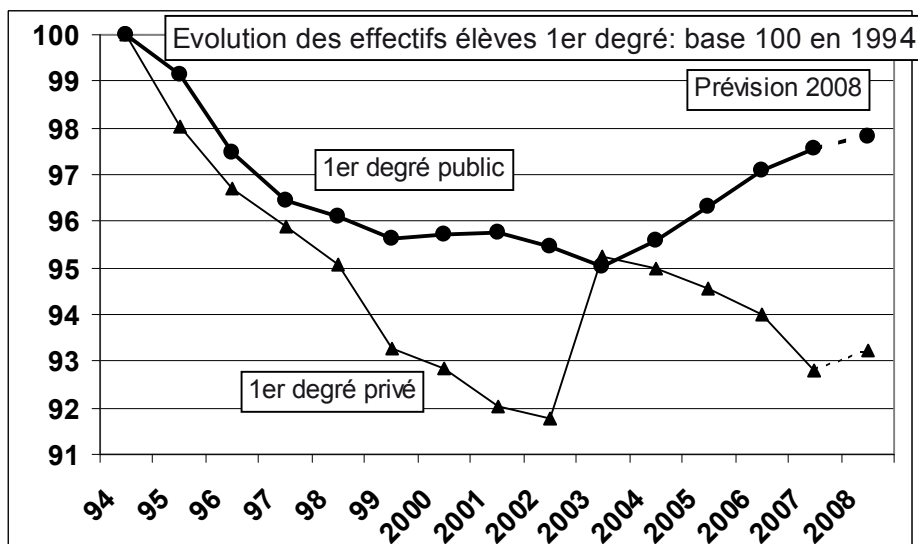
Total 1^{er} degré : diminution jusqu'en 2002 (-6 518 élèves) puis hausse de 2 417 élèves.

En 1994 le 1^{er} degré public et privé comptabilisait 126 522 élèves et à la rentrée 2007 en comptabilise 122 421 soit en 13 ans une baisse de -4 101 élèves (-3,2%). Mais cette baisse lisse une baisse de -6 518 élèves jusqu'en 2002 suivie d'une augmentation depuis de 2 417 élèves.



Depuis 1994 avec 105 746 élèves le 1^{er} degré public diminue en 2007 à 103 142 (-2,5 %) et le 1^{er} degré privé avec 20 776 élèves en 94 diminue en 2007 à 19 279 élèves (-7,2 %).

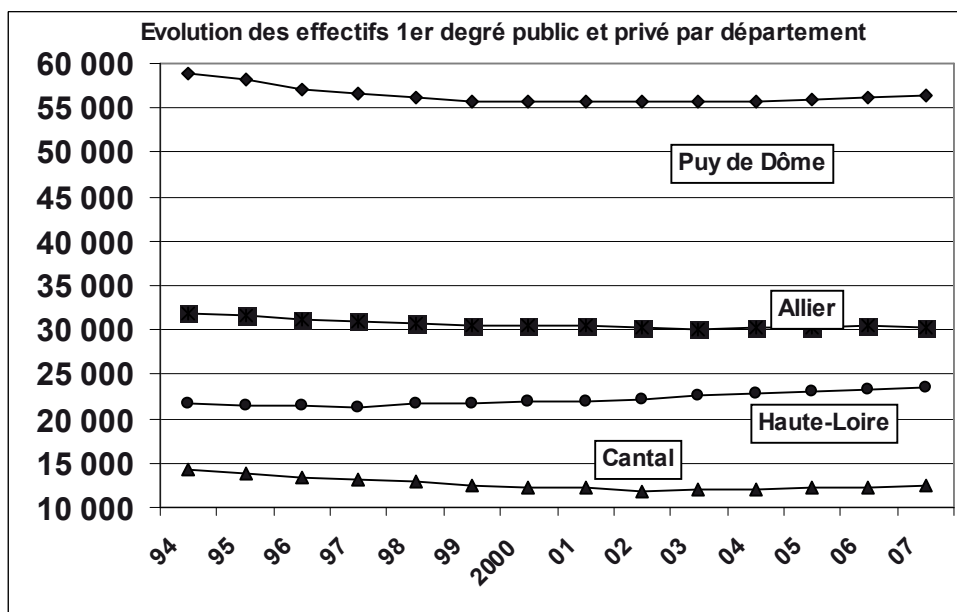
Le schéma suivant détaille l'évolution annuelle en pourcentage en partant d'une base 100 en 1994 aussi bien pour le public que pour le privé.

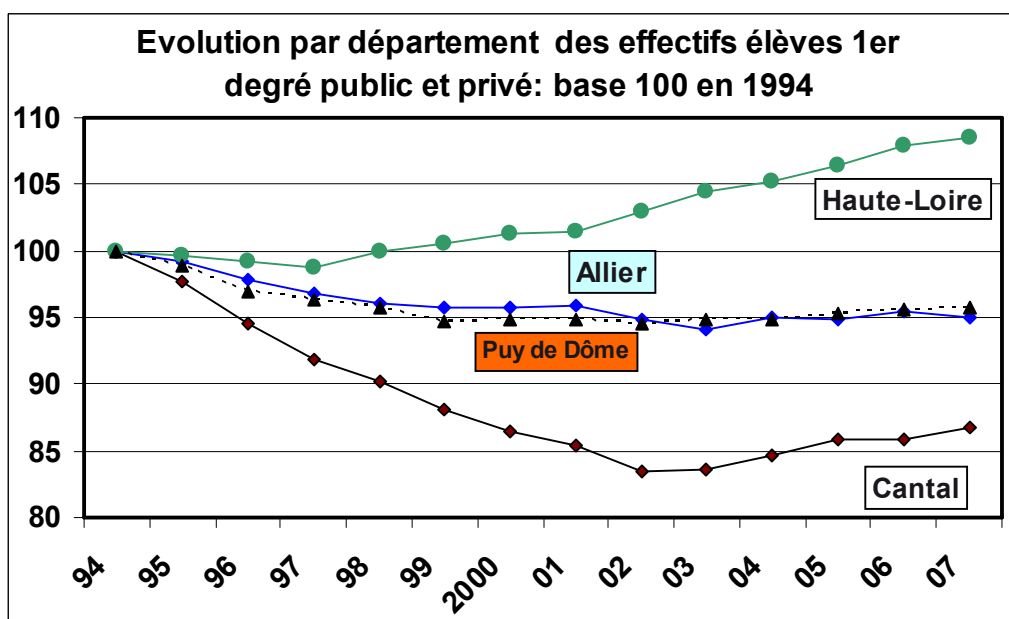


Pour le secteur public le minimum des effectifs est atteint en 2003 avec 100 493 élèves et la remontée commence en 2004. Pour le secteur privé le minimum est atteint un an avant en 2002 avec 19 067 élèves. L'inversion de tendance pour le privé est forte entre 2002 et 2003 avec une hausse de +718 élèves. La situation sociale du printemps 2003 pourrait expliquer pour partie cette hausse. Cet "effet conjoncturel à la hausse" dans le privé à la rentrée 2003 s'annule dans les années suivantes alors que les effectifs du 1^{er} degré public poursuivent une hausse.

Les prévisions pour 2008 indiquent une hausse des effectifs dans le secteur public comme dans le secteur privé.

Par département : le département de la Haute-Loire s'inscrit annuellement en hausse depuis 1998 et le Cantal présente un frémissement à la reprise depuis 2003.



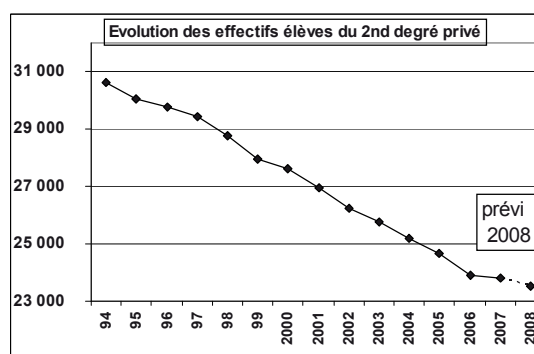
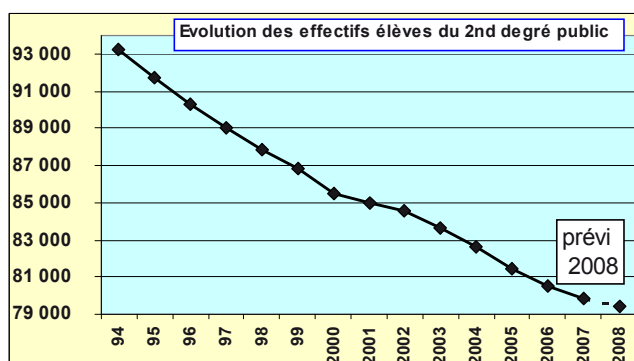


4-c- Evolution depuis 1994 des effectifs élèves du secteur public et privé des établissements du 2nd degré

Total 2nd degré : effectifs en baisse régulière d'environ -1 600 élèves par an.

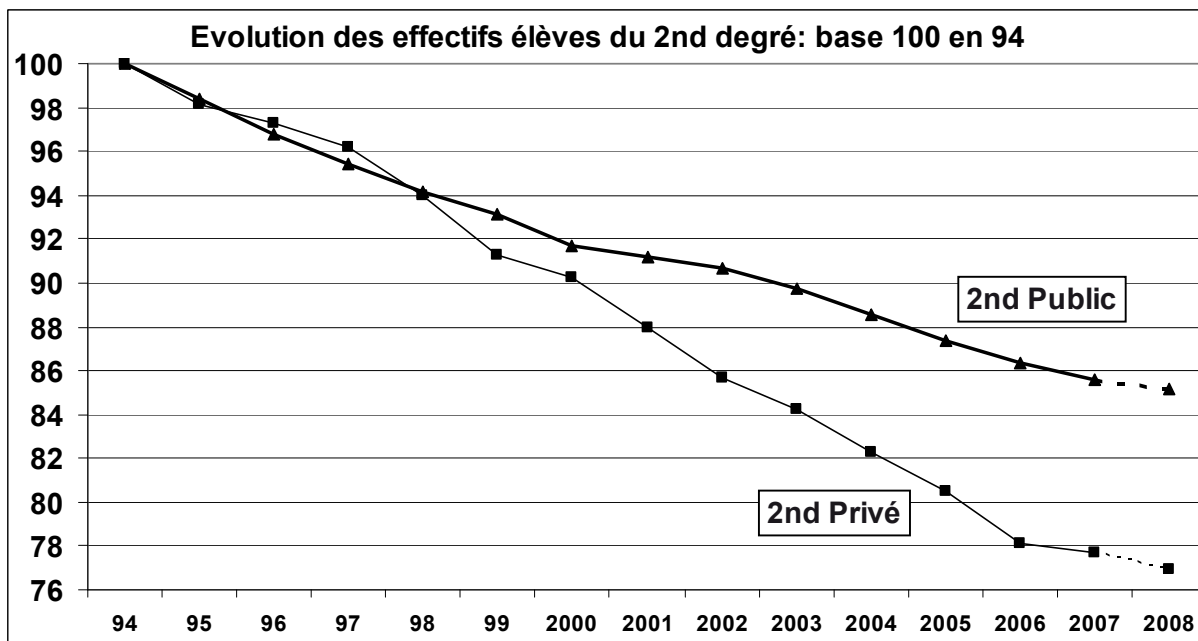
Les établissements du 2nd degré perdent en 13 ans -20 238 élèves soit en moyenne annuelle une perte de -1 600 élèves environ. En 13 ans la perte atteint en pourcentage -16,3% soit en moyenne annuelle -1,4%.

En 1994 les établissements du 2nd degré public et privé comptabilisaient 123 854 élèves et à la rentrée 2007 ils en comptabilisent 103 616 soit en 13 ans une baisse de -20 238 élèves (-16,3%) i.e. en moyenne annuelle une perte de 1 600 élèves environ



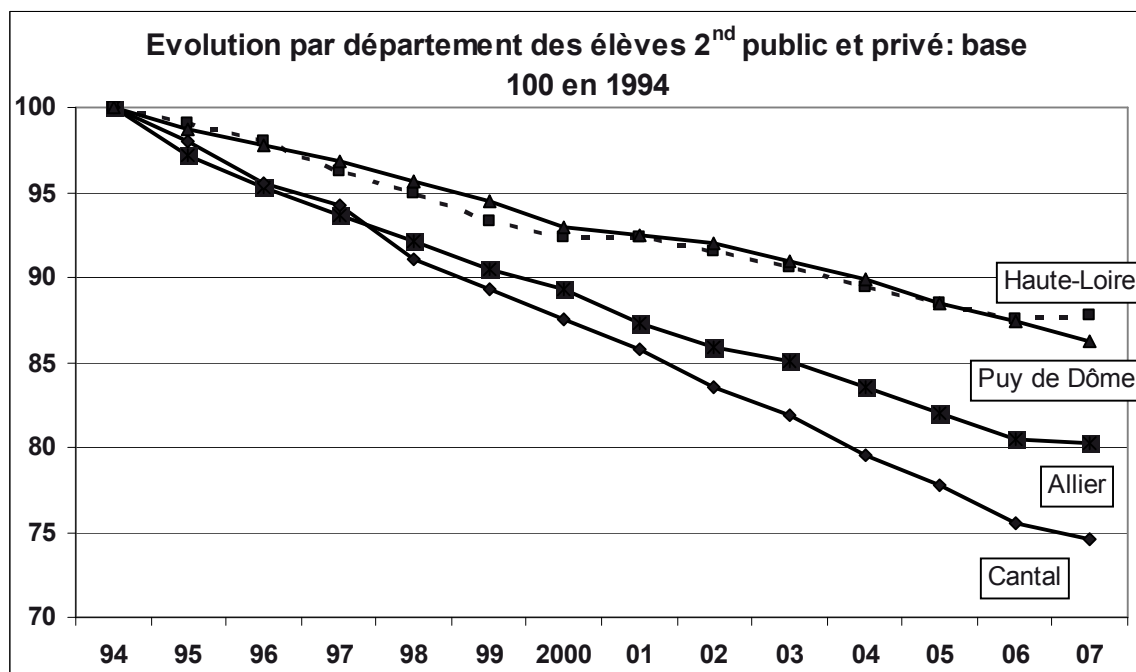
Depuis 1994 le 2nd degré public diminue de 93 238 élèves à 79 829 élèves (-14,4%) et le privé de 30 616 élèves à 23 787 élèves (-22,3%).

Le schéma suivant détaille l'évolution annuelle en pourcentage à partir d'une base 100 en 1994 pour le 2nd degré public et privé. Les prévisions pour 2008 apparaissent en pointillé.



La baisse des effectifs élèves continue en 2008 dans le 2nd degré car l'effet démographique d'augmentation des jeunes enfants en primaire n'est pas encore sensible totalement en collège.

Par département : La baisse des effectifs concerne tous les départements dans le 2nd degré public et privé.
 L'Allier perd -6 286 élèves (-19,7%), le Cantal -3 473 (-25,4%), la Haute-Loire -2 521 (-12,3%) et le Puy-de-Dôme -7 958 (-13,8%).



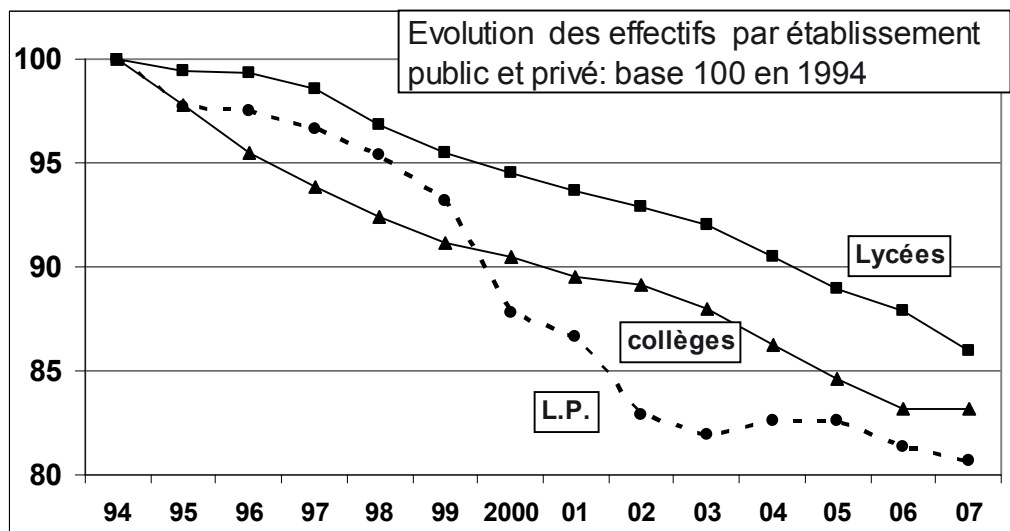
Le département du Cantal perd le plus d'élèves en pourcentage dans l'Académie de Clermont-Ferrand.

4-d- Evolution depuis 1994 des effectifs élèves du 2nd degré par type d'établissement .

Tous les types d'établissements perdent des élèves

Les collèges perdent -16,8% des effectifs, les lycées d'enseignement général et technologique -14% et les lycées professionnels -19,3%.

A noter la stabilisation des effectifs en L.P. de 2003 à 2006.



Ne sont pas repérés ici les effectifs des EREA.

IV – Effectifs élèves des établissements du 1^{er} degré

1- Constat des effectifs élèves du 1^{er} degré en 2007-2008

a- Par département	p. 23
b- Par niveau d'enseignement et par département	p. 24
c- Nombre moyen d'élèves par classe (E/C)	p. 25

2- Evolution des effectifs élèves par département depuis 1997

a- Public	p. 26
b- Privé	p. 27
c- Public + Privé	p. 28

1-a- Les effectifs élèves par département dans le 1^{er} degré
Année scolaire 2007-2008

	Préélémentaire	Elémentaire + spécial	Total	
Public				
Allier	10 633	17 120	27 753	26,9%
Cantal	4 292	6 208	10 500	10,2%
Haute-Loire	6 458	9 086	15 544	15,1%
Puy-de-Dôme	18 849	30 496	49 345	47,8%
1^{er} degré Public	40 232	62 910	103 142	100,0%
Privé				
Allier	803	1 726	2 529	13,1%
Cantal	685	1 186	1 871	9,7%
Haute-Loire	3 164	4 752	7 916	41,1%
Puy-de-Dôme	2 423	4 540	6 963	36,1%
1^{er} degré Privé	7 075	12 204	19 279	100,0%
Public + Privé				
Allier	11 436	18 846	30 282	24,7%
Cantal	4 977	7 394	12 371	10,1%
Haute-Loire	9 622	13 838	23 460	19,2%
Puy-de-Dôme	21 272	35 036	56 308	46,0%
Total Académie 1^{er} degré Public+Privé	47 307	75 114	122 421	100,0%

Dans le 1^{er} degré :

- le préélémentaire avec 47 307 élèves représente 38,6% des effectifs du 1^{er} degré.
- le public représente 85% des effectifs en préélémentaire et 83,7% en élémentaire + spécial.
- dans l'Académie, le département du Cantal avec 12 371 élèves a le moins d'élèves (10,1%) et le Puy-de-Dôme avec 56 308 élèves le plus 46%.

1-b- Les effectifs élèves du 1^{er} degré par niveau d'enseignement et par département
Année scolaire 2007-2008

	Allier	Cantal	Haute-Loire	Puy-De-Dôme	Académie	
Public						
Préélémentaire	10 633	4 292	6 458	18 849	40 232	39,0%
Elémentaire						
CP	3 543	1 279	1 870	6 245	12 937	12,5%
CE1	3 591	1 241	1 943	6 233	13 008	12,6%
CE2	3 257	1 216	1 848	5 941	12 262	11,9%
CM1	3 216	1 202	1 599	5 735	11 752	11,4%
CM2	3 241	1 162	1 692	5 726	11 821	11,5%
Total Elémentaire	16 848	6 100	8 952	29 880	61 780	59,9%
Spécial	272	108	134	616	1 130	1,1%
Total 1^{er} degré Public	27 753	10 500	15 544	49 345	103 142	100,0%
Privé						
Préélémentaire	803	685	3 164	2 423	7 075	36,7%
Elémentaire						
CP	282	251	910	885	2 328	12,1%
CE1	330	223	970	856	2 379	12,3%
CE2	377	231	935	913	2 456	12,7%
CM1	382	225	948	927	2 482	12,9%
CM2	345	251	955	943	2 494	13,0%
Total Elémentaire	1 716	1 181	4 718	4 524	12 139	63,0%
Spécial	10	5	34	16	65	0,3%
Total 1^{er} degré Privé	2 529	1 871	7 916	6 963	19 279	100,0%
Public + Privé						
Préélémentaire	11 436	4 977	9 622	21 272	47 307	38,6%
Elémentaire						
CP	3 825	1 530	2 780	7 130	15 265	12,5%
CE1	3 921	1 464	2 913	7 089	15 387	12,6%
CE2	3 634	1 447	2 783	6 854	14 718	12,0%
CM1	3 598	1 427	2 547	6 662	14 234	11,6%
CM2	3 586	1 413	2 647	6 669	14 315	11,7%
Total Elémentaire	18 564	7 281	13 670	34 404	73 919	60,4%
Spécial	282	113	168	632	1 195	1,0%
Total 1^{er} degré Public + Privé	30 282	12 371	23 460	56 308	122 421	100,0%

A noter dans l'Académie, entre 14 000 et 15 500 élèves par niveau dans l'élémentaire.

1-c- Nombre moyen d'élèves par classe (E/C)
Année scolaire 2007-2008

Public	Allier	Cantal	Haute-Loire	Puy-De-Dôme	Académie
Préélémentaire	34,1	23,2	28	26	27,7
Elémentaire	17,4	15,6	19,6	21,4	19,3
Spécial	9,1	8,3	8,9	5,8	6,8
1^{er} degré Public	21,2	17,8	22,2	22,2	21,4

Privé	Allier	Cantal	Haute-Loire	Puy-De-Dôme	Académie
Préélémentaire	25,1	22,8	29,3	23,8	26
Elémentaire	22,9	18,7	20	23,1	21,3
Spécial	10	5	11,3	8	9,3
1^{er} degré Privé	23,4	19,9	22,8	23,2	22,7

Public + Privé	Allier	Cantal	Haute-Loire	Puy-De-Dôme	Académie
Préélémentaire	33,3	23,1	28,4	25,7	27,4
Elémentaire	17,8	16	19,8	21,6	19,6
Spécial	9,1	8,1	9,3	5,8	6,9
1^{er} degré Public + Privé	21,4	18,1	22,4	22,3	21,6

Données communiquées par les Inspections Académiques.

A noter en 2007 dans le 1^{er} degré :

- une densité moyenne d'élèves par classe plus faible dans le public 21,4 que dans le privé 22,7 pour l'Académie, reflétant le rôle de service public de l'éducation nationale couvrant le territoire des zones rurales.
- une densité moyenne d'élèves par classe plus faible dans le Cantal 18,1 que dans la Haute-Loire 22,4.

2-a- Evolution des effectifs élèves du 1^{er} degré Public depuis 1997

Constat 1997-1998 (1)	Constat 2000-2001 (2)	Constat 2001-2002 (3)	Constat 2002-2003 (4)	Constat 2003-2004 (5)	Constat 2004-2005 (6)	Constat 2005-2006 (7)	Constat 2006-2007 (8)	Constat 2007-2008 (9)	Ecart sur 10 ans (9) - (1)
-----------------------------	-----------------------------	-----------------------------	-----------------------------	-----------------------------	-----------------------------	-----------------------------	-----------------------------	-----------------------------	----------------------------------

Académie Public

Préélémentaire	38 942	40 304	40 663	40 796	41 070	41 375	41 476	40 910	40 232	1 290
Elémentaire+spécial	63 050	60 896	60 611	60 141	59 423	59 724	60 370	61 768	62 910	-140
Total	101 992	101 200	101 274	100 937	100 493	101 099	101 846	102 678	103 142	1 150

Allier

Préélémentaire	10 737	11 035	11 138	11 082	11 111	11 101	11 043	10 778	10 633	-104
Elémentaire+spécial	17 375	16 864	16 807	16 563	16 228	16 513	16 509	16 965	17 120	-255
Total	28 112	27 899	27 945	27 645	27 339	27 614	27 552	27 743	27 753	-359

Cantal

Préélémentaire	4 218	4 225	4 244	4 103	4 131	4 178	4 285	4 279	4 292	74
Elémentaire+spécial	6 783	6 195	6 054	5 956	5 882	5 950	6 035	6 093	6 208	-575
Total	11 001	10 420	10 298	10 059	10 013	10 128	10 320	10 372	10 500	-501

Haute-Loire

Préélémentaire	5 550	6 069	6 037	6 167	6 279	6 445	6 467	6 397	6 458	908
Elémentaire+spécial	8 052	8 138	8 208	8 367	8 363	8 350	8 616	9 014	9 086	1 034
Total	13 602	14 207	14 245	14 534	14 642	14 795	15 083	15 411	15 544	1 942

Puy-de-Dôme

Préélémentaire	18 437	18 975	19 244	19 444	19 549	19 651	19 681	19 456	18 849	412
Elémentaire+spécial	30 840	29 699	29 542	29 255	28 950	28 911	29 210	29 696	30 496	-344
Total	49 277	48 674	48 786	48 699	48 499	48 562	48 891	49 152	49 345	68

En 10 ans, le 1^{er} degré Public enregistre pour l'année 2007 une augmentation de 1 150 élèves par rapport à l'année 1997 (voir schéma page). Cette hausse académique est due au département de la Haute-Loire.

L'année 2007 gagne 464 élèves par rapport à l'année 2006.

2-b- Evolution des effectifs élèves du 1^{er} degré Privé depuis 1997

Constat 1997-1998 (1)	Constat 2000-2001 (2)	Constat 2001-2002 (3)	Constat 2002-2003 (4)	Constat 2003-2004 (5)	Constat 2004-2005 (6)	Constat 2005-2006 (7)	Constat 2006-2007 (8)	Constat 2007-2008 (9)	Ecart sur 10 ans (9) - (1)
-----------------------------	-----------------------------	-----------------------------	-----------------------------	-----------------------------	-----------------------------	-----------------------------	-----------------------------	-----------------------------	----------------------------------

Académie Privé

Préélémentaire	6 907	7 113	7 189	7 221	7 600	7 445	7 366	7 199	7 075	168
Elémentaire+spécial	13 018	12 175	11 932	11 846	12 185	12 292	12 320	12 327	12 204	-814
Total	19 925	19 288	19 121	19 067	19 785	19 737	19 686	19 526	19 279	-646

Allier

Préélémentaire	881	854	875	850	912	901	852	832	803	-78
Elémentaire+spécial	1 874	1 780	1 751	1 746	1 744	1 764	1 828	1 835	1 726	-148
Total	2 755	2 634	2 626	2 596	2 656	2 665	2 680	2 667	2 529	-226

Cantal

Préélémentaire	651	645	670	671	716	757	749	719	685	34
Elémentaire+spécial	1 435	1 249	1 215	1 164	1 189	1 176	1 176	1 155	1 186	-249
Total	2 086	1 894	1 885	1 835	1 905	1 933	1 925	1 874	1 871	-215

Haute-Loire

Préélémentaire	3 022	3 167	3 147	3 182	3 303	3 207	3 185	3 109	3 164	142
Elémentaire+spécial	4 727	4 545	4 537	4 544	4 650	4 749	4 769	4 817	4 752	25
Total	7 749	7 712	7 684	7 726	7 953	7 956	7 954	7 926	7 916	167

Puy-de-Dôme

Préélémentaire	2 353	2 447	2 497	2 518	2 669	2 580	2 580	2 539	2 423	70
Elémentaire+spécial	4 982	4 601	4 429	4 392	4 602	4 603	4 547	4 520	4 540	-442
Total	7 335	7 048	6 926	6 910	7 271	7 183	7 127	7 059	6 963	-372

En 10 ans, depuis 1997 le 1^{er} degré Privé perd -646 élèves (voir schéma page 30). Les départements perdent des effectifs sauf la Haute-Loire qui augmente de +167 élèves. L'année 2007 présente une baisse de -247 élèves par rapport à l'année 2006 qui avait déjà enregistré une baisse de -160 élèves.

2-c- Evolution des effectifs élèves 1^{er} degré Public + Privé depuis 1997

Constat 1997-1998 (1)	Constat 2000-2001 (2)	Constat 2001-2002 (3)	Constat 2002-2003 (4)	Constat 2003-2004 (5)	Constat 2004-2005 (6)	Constat 2005-2006 (7)	Constat 2006-2007 (8)	Constat 2007-2008 (9)	Ecart sur 10 ans (9) - (1)
-----------------------------	-----------------------------	-----------------------------	-----------------------------	-----------------------------	-----------------------------	-----------------------------	-----------------------------	-----------------------------	----------------------------------

Académie Public + Privé

Préélémentaire	45 849	47 417	47 852	48 017	48 670	48 820	48 842	48 109	47 307	1 458
Elémentaire+spécial	76 068	73 071	72 543	71 987	71 608	72 016	72 690	74 095	75 114	-954
Total	121 917	120 488	120 395	120 004	120 278	120 836	121 532	122 204	122 421	504

Allier

Préélémentaire	11 618	11 889	12 013	11 932	12 023	12 002	11 895	11 610	11 436	-182
Elémentaire+spécial	19 249	18 644	18 558	18 309	17 972	18 277	18 337	18 800	18 846	-403
Total	30 867	30 533	30 571	30 241	29 995	30 279	30 232	30 410	30 282	-585

Cantal

Préélémentaire	4 869	4 870	4 914	4 774	4 847	4 935	5 034	4 998	4 977	108
Elémentaire+spécial	8 218	7 444	7 269	7 120	7 071	7 126	7 211	7 248	7 394	-824
Total	13 087	12 314	12 183	11 894	11 918	12 061	12 245	12 246	12 371	-716

Haute-Loire

Préélémentaire	8 572	9 236	9 184	9 349	9 582	9 652	9 652	9 506	9 622	1 050
Elémentaire+spécial	12 779	12 683	12 745	12 911	13 013	13 099	13 385	13 831	13 838	1 059
Total	21 351	21 919	21 929	22 260	22 595	22 751	23 037	23 337	23 460	2 109

Puy-de-Dôme

Préélémentaire	20 790	21 422	21 741	21 962	22 218	22 231	22 261	21 995	21 272	482
Elémentaire+spécial	35 822	34 300	33 971	33 647	33 552	33 514	33 757	34 216	35 036	-786
Total	56 612	55 722	55 712	55 609	55 770	55 745	56 018	56 211	56 308	-304

En 10 ans, depuis 1997 le 1^{er} degré gagne +504 élèves (voir schéma page 30). Les départements perdent des effectifs sauf la Haute-Loire qui augmente de +2 109 élèves.

En 2007, l'ensemble des effectifs élèves du 1^{er} degré de l'Académie augmente de +217 élèves.

V- Effectifs élèves des établissements du 2nd degré

1- Constat des effectifs élèves du 2nd degré en 2007-2008	
a- Elèves et divisions	p. 31
b- Par département et par type d'établissement.....	p. 32
c- Par niveau d'enseignement.....	p. 33
d- Par taille d'établissement	p. 34
e- Par bassin d'éducation et de formation – Secteur public.....	p. 35
f- En unité pédagogique d'intégration (UPI)	p. 36
g- En zone d'éducation prioritaire	p. 37
2- Evolution des effectifs élèves par département depuis 1997	
a- Public	p. 38
b- Privé	p. 39
c- Public + Privé	p. 40
3- Effectifs élèves en établissements du 2nd degré par cycle d'enseignement	p. 41
4- Détail des effectifs élèves par établissement public	
a- Collèges.....	p. 43
b- Lycées professionnels	p. 51
c- Lycées	p. 55
d- EREA.....	p. 58
5- Détail des effectifs élèves par établissement privé	
a- Collèges.....	p. 59
b- Lycées professionnels	p. 63
c- Lycées	p. 67

1-a- Les établissements du 2nd degré - Elèves et divisions
Année scolaire 2007-2008

	Nombre d'élèves	Nombre de divisions
Public		
Collèges + SEGPA	44 621	1 980
LP + SEP	10 844	532
Lycées + SGT	23 973	861
EREA	391	36
Total Public	79 829	3 409
Privé		
Collèges + SEGPA	13 059	591
LP + SEP	2 812	126
Lycées	7 916	308
EREA		
Total Privé	23 787	1 025
Public + Privé		
Collèges + SEGPA	57 680	2 571
LP + SEP	13 656	658
Lycées + SGT	31 889	1 169
EREA	391	36
Total Public + Privé	103 616	4 434

**1-b- Les effectifs élèves du 2nd degré
par département et par type d'établissement
Année scolaire 2007-2008**

	Collèges + SEGPA	LP + SEP	Lycées + SGT	EREA	Total	
Public						
Allier	12 623	3 090	6 379		22 092	27,7%
Cantal	4 435	1 134	2 269	151	7 989	10,0%
Haute-Loire	6 044	1 192	2 980	158	10 374	13,0%
Puy-de-Dôme	21 519	5 428	12 345	82	39 374	49,3%
2nd degré Public	44 621	10 844	23 973	391	79 829	100,0%
Privé						
Allier	1 716	580	1 175		3 471	14,6%
Cantal	1 162	423	614		2 199	9,2%
Haute-Loire	4 683	689	2 311		7 683	32,3%
Puy-de-Dôme	5 498	1 120	3 816		10 434	43,9%
2nd degré Privé	13 059	2 812	7 916	0	23 787	100,0%
Public + Privé						
Allier	14 339	3 670	7 554		25 563	24,7%
Cantal	5 597	1 557	2 883	151	10 188	9,8%
Haute-Loire	10 727	1 881	5 291	158	18 057	17,4%
Puy-de-Dôme	27 017	6 548	16 161	82	49 808	48,1%
Total Académie 2nd degré Public+Privé	57 680	13 656	31 889	391	103 616	100,0%

Dans le 2nd degré :

- les effectifs en collèges représentent 55,6%, en lycées professionnels 13,2%, en lycées 30,8% et 0,4% en EREA.

- le département du Puy-de-Dôme représente 48,1% avec 49 808 élèves, l'Allier 24,7 % avec 25 563 élèves, la Haute-Loire 17,4% avec 18 057 élèves et le Cantal 9,8% avec 10 188 élèves.

1-c- Les effectifs élèves des établissements du 2nd degré par niveau d'enseignement
Année scolaire 2007-2008

Collèges	6EME	5EME	4EME	3EME	Total	SEGPA	UPI	Total collèges
Public	11 530	10 825	10 514	9 819	42 688	1 654	279	44 621
Privé	3 294	3 111	3 345	3 189	12 939	77	43	13 059
Total	14 824	13 936	13 859	13 008	55 627	1 731	322	57 680

LP	3EME	CAP1	1CAP2	2CAP2	BEP1	2 nd PRO	Term BEP	1 ^{ère} PRO	Term PRO	1BPRO3	2BPRO3	3BPRO3	1ADBT	TBT	MC	Prébac	FAJ	UPI	Total LP
Public	735	78	412	398	18	2 973	2 801	1 471	1 325	131	114	120	10	6	133	44	8	67	10 844
Privé	212		234	208	50	618	602	303	297	75	82	79			52				2 812
Total	947	78	646	606	68	3 591	3 403	1 774	1 622	206	196	199	10	6	185	44	8	67	13 656

Lycées	2NDE	1ERE	TERM	Total	UPI	Postbac	CL.M.Niv.	CPGE1	CPGE2	1DMA2	1STS1	1STS2	2STS2	DCESF	DCG-1	DCG-2	DCG-3	Total Sup.	Total Lycées
Public	6 813	6 385	6 298	19 496	24	119	36	581	527	7		1 637	1 421	23	36	34	32	4 453	23 973
Privé	2 133	2 167	2 142	6 442		95	38	101	54		11	572	532		21	25	25	1 474	7 916
Total	8 946	8 552	8 440	25 938	24	214	74	682	581	7	11	2 209	1 953	23	57	59	57	5 927	31 889

EREA	SEGPA	1CAP2	2CAP2	Total EREA
Public	247	71	73	391

- En collèges 1 731 élèves en SEGPA (3%) et 322 élèves en UPI (0,5%).

- En L.P 947 élèves en 3^{ème} (6,9%), 1 330 élèves en CAP (9,7%), 7 062 élèves en BEP (51,7%), 3 997 élèves en BAC PRO (29,3%) et 67 élèves en UPI (0,5%).

- En lycées 1 263 élèves en classes préparatoires aux grandes écoles (4%), 4 173 élèves en BTS (13,1%) et 24 élèves en UPI.

1-d- Les établissements du 2nd degré par taille
Année scolaire 2007-2008

Secteur	Type	Taille établissement (élèves)	Nombre d'établissements	Total élèves		
P U B L I C	Collèges + SEGPA	Moins de 100	19	1 363	3,1%	
		De 100 à 300	58	10 951	24,5%	
		De 301 à 600	51	22 757	51,0%	
		De 601 à 1000	14	9 550	21,4%	
	Total collèges + SEGPA		142	44 621	100,0%	
	L.P + SGT	Moins de 100				
		De 100 à 300	10	1 938	21,6%	
		De 301 à 600	13	5 729	64,0%	
		De 601 à 1000	2	1 291	14,4%	
	Total L.P + SGT		25	8 958	100,0%	
	Lycées + SEP	Moins de 100				
		De 100 à 300	1	218	0,8%	
		De 301 à 600	9	3 845	14,9%	
		De 601 à 1000	8	6 639	25,7%	
Plus de 1000		12	15 157	58,6%		
Total lycées + SEP		30	25 859	100,0%		
EREA	Moins de 100	1	82	21,0%		
	De 100 à 300	2	309	79,0%		
Total EREA		3	391	100,0%		
Total Public			200	79 829		
P R I V É	Collèges + SEGPA	Moins de 100	18	1 287	9,8%	
		De 100 à 300	27	4 998	38,3%	
		De 301 à 600	15	6 137	47,0%	
		De 601 à 1000	1	637	4,9%	
	Total collèges + SEGPA		61	13 059	100,0%	
	L.P.	Moins de 100	1	53	2,6%	
		De 100 à 300	5	1 008	48,6%	
		De 301 à 600	3	1 012	48,8%	
		De 601 à 1000				
	Total L.P.		9	2 073	100,0%	
	Lycées + SEP	Moins de 100	2	143	1,6%	
		De 100 à 300	15	2 803	32,4%	
		De 301 à 600	7	3 118	36,0%	
		De 601 à 1000	2	1 470	17,0%	
Plus de 1000		1	1 121	13,0%		
Total lycées + SEP		27	8 655	100,0%		
Total Privé			97	23 787		
Total Public + Privé			297	103 616		

37 collèges de l'académie ont moins de 100 élèves.

**1-e- Les effectifs élèves des établissements du 2nd degré public
par bassin d'éducation et de formation
Année scolaire 2007-2008**

Collèges + SEGPA	Lycées professionnels + SEP	Lycées + SGT	EREA	Total bassin
------------------	-----------------------------------	--------------	------	--------------

Allier						
Montluçon	4 296	1 123	2 436		7 855	35,6%
Moulins	4 125	846	1 819		6 790	30,7%
Vichy	4 202	1 121	2 124		7 447	33,7%
Total 2nd degré	12 623	3 090	6 379	0	22 092	100,0%

Cantal						
Aurillac-Sud-Cantal	2 720	809	1 631	151	5 311	66,5%
Mauriac-Nord-Ouest-Cantal	703	88	259		1 050	13,1%
Saint-Flour	1 012	237	379		1 628	20,4%
Total 2nd degré	4 435	1 134	2 269	151	7 989	100,0%

Haute-Loire						
Haut-Allier	1 216	181	351	158	1 906	18,4%
Le Puy	2 659	806	1 737		5 202	50,1%
Yssingeaux	2 169	205	892		3 266	31,5%
Total 2nd degré	6 044	1 192	2 980	158	10 374	100,0%

Puy-de-Dôme						
Livradois-Forez	1 212	203	310		1 725	4,4%
Clermont-Centre	4 214	977	4 527		9 718	24,7%
Clermont-Cournon	3 811	770	2 200	82	6 863	17,4%
Clermont-Nord	3 409	1 224	2 029		6 662	16,9%
Issoire	2 359	579	837		3 775	9,6%
Riom-Combrailles	4 368	1 312	1 507		7 187	18,3%
Thiers	2 146	363	935		3 444	8,7%
Total 2nd degré	21 519	5 428	12 345	82	39 374	100,0%

A noter, sauf dans l'Allier, dans un même département le poids très différent des effectifs élèves par bassin, exemple dans le Puy-de-Dôme le bassin du Livradois-Forez avec 4,4% d'élèves et celui de Clermont-Centre avec 24,7%.

**1-f- Les effectifs élèves en UPI dans les établissements du 2nd degré
par département
Année scolaire 2007-2008**

	Allier	Cantal	Haute-Loire	Puy-de-Dôme	Académie	
Public						
Collèges + SEGPA	77	35	29	138	279	75,4%
LP + SEP	6	3	10	48	67	18,1%
Lycées + SGT				24	24	6,5%
Total Public	83	38	39	210	370	100,0%
Privé						
Collèges + SEGPA			18	25	43	100,0%
LP + SEP						
Lycées + SGT						
Total Privé	0	0	18	25	43	100,0%
Public + Privé						
Collèges + SEGPA	77	35	47	163	322	78,0%
LP + SEP	6	3	10	48	67	16,2%
Lycées + SGT				24	24	5,8%
Total Public + Privé	83	38	57	235	413	100,0%

La majorité des élèves scolarisés en UPI est en collèges.

**1-g- Les effectifs élèves en éducation prioritaire
dans le 2nd degré depuis 2006**

Public	2006-2007			2007-2008			Ecart 2007-2006
	Réussite scolaire	Ambition réussite	Total	Réussite scolaire	Ambition réussite	Total	
Moulins - Yzeure							
Collège L. Pergaud - Dompierre/Besbre	347			343			-4
Collège A. Boutry - Lurcy-Levis	220			216			-4
Collège C. Delbo - Tronget	132			150			18
Collège+Segpa E. Guillaumin - Moulins	544			518			-26
Total effectifs	1 243	0	1 243	1 227	0	1 227	-16
Vichy - Cusset - Bellerive							
Collège+Segpa M. C. Weyer - Cusset	677			680			3
Collège J. Verne - Le Mayet de Montagne	208			224			16
Total effectifs	885	0	885	904	0	904	19
Montluçon - Rive gauche							
Collège J. Zay - Montluçon		268			248		-20
Collège J. Verne - Montluçon		176			163		-13
Total effectifs	0	444	444	0	411	411	-33
Total effectifs Allier	2 128	444	2 572	2 131	411	2 542	-30
Croix de Neyrat - Clermont-Ferrand							
LP R. Claudres - Clermont	479			470			-9
Collège C. Baudelaire - Clermont	382			367			-15
Collège+Segpa A. Camus - Clermont		517			537		20
Total effectifs	861	517	1 378	837	537	1 374	-4
La Charme - Clermont-Ferrand							
LP Camille Claudel - Clermont	450			449			-1
Collège La Charme - Clermont		397			372		-25
Total effectifs	450	397	847	449	372	821	-26
Thiers - La Durolle							
Collège+Segpa Audembron - Thiers	709			714			5
Collège La Durolle - La Monnerie le Montel	352			340			-12
Total effectifs	1 061	0	1 061	1 054	0	1 054	-7
Total effectifs Puy-de-Dôme	2 372	914	3 286	2 340	909	3 249	-37

Total Public	4 500	1 358	5 858	4 471	1 320	5 791	-67
---------------------	--------------	--------------	--------------	--------------	--------------	--------------	------------

Privé	2006-2007			2007-2008			Ecart 2007-2006
	Réussite scolaire	Ambition réussite	Total	Réussite scolaire	Ambition réussite	Total	
Collège Saint-Joseph - Le Mayet de Montagne		51	51		57	57	6

2-a- Evolution des effectifs élèves du 2nd degré Public depuis 1997

Constat 1997-1998 (1)	Constat 2000-2001 (2)	Constat 2001-2002 (3)	Constat 2002-2003 (4)	Constat 2003-2004 (5)	Constat 2004-2005 (6)	Constat 2005-2006 (7)	Constat 2006-2007 (8)	Constat 2007-2008 (9)	Ecart sur 10 ans (9) - (1)
-----------------------------	-----------------------------	-----------------------------	-----------------------------	-----------------------------	-----------------------------	-----------------------------	-----------------------------	-----------------------------	----------------------------------

Académie Public

Collèges + SEGPA	48 967	47 490	47 185	47 110	46 492	45 810	45 067	44 699	44 621	-4 346
LP + SEP	12 706	11 498	11 403	11 061	11 006	11 150	11 125	11 000	10 844	-1 862
Lycées + SGT	26 852	26 054	25 978	25 937	25 736	25 206	24 802	24 445	23 973	-2 879
EREA	474	434	411	419	416	432	426	395	391	-83
Total	88 999	85 476	84 977	84 527	83 650	82 598	81 420	80 539	79 829	-9 170

Allier

Collèges + SEGPA	13 985	13 249	13 065	13 046	13 054	12 935	12 727	12 638	12 623	-1 362
LP + SEP	3 514	3 245	3 147	3 124	3 114	3 084	3 091	3 118	3 090	-424
Lycées + SGT	7 748	7 574	7 426	7 378	7 139	6 914	6 727	6 425	6 379	-1 369
Total	25 247	24 068	23 638	23 548	23 307	22 933	22 545	22 181	22 092	-3 155

Cantal

Collèges + SEGPA	5 275	5 103	4 995	4 890	4 812	4 642	4 523	4 503	4 435	-840
LP + SEP	1 355	1 148	1 185	1 147	1 105	1 131	1 151	1 148	1 134	-221
Lycées + SGT	2 516	2 368	2 374	2 354	2 424	2 372	2 367	2 279	2 269	-247
EREA	175	155	160	168	165	174	162	150	151	-24
Total	9 321	8 774	8 714	8 559	8 506	8 319	8 203	8 080	7 989	-1 332

Haute-Loire

Collèges + SEGPA	5 626	5 682	5 809	5 883	5 846	5 997	5 898	5 873	6 044	418
LP + SEP	1 392	1 330	1 321	1 228	1 135	1 175	1 222	1 193	1 192	-200
Lycées + SGT	2 829	2 701	2 829	2 860	2 947	2 876	2 890	2 950	2 980	151
EREA	159	164	172	172	175	167	176	168	158	-1
Total	10 006	9 877	10 131	10 143	10 103	10 215	10 186	10 184	10 374	368

Puy-de-Dôme

Collèges + SEGPA	24 081	23 456	23 316	23 291	22 780	22 236	21 919	21 685	21 519	-2 562
LP + SEP	6 445	5 775	5 750	5 562	5 652	5 760	5 661	5 541	5 428	-1 017
Lycées + SGT	13 759	13 411	13 349	13 345	13 226	13 044	12 818	12 791	12 345	-1 414
EREA	140	115	79	79	76	91	88	77	82	-58
Total	44 425	42 757	42 494	42 277	41 734	41 131	40 486	40 094	39 374	-5 051

En 10 ans, la baisse des effectifs du 2nd degré Public atteint -9 170 élèves, baisse plus ou moins marquée selon les départements sauf pour la Haute-loire qui affiche une hausse (voir schéma page 32). De 2006 à 2007, le 2nd degré Public perd -710 élèves.

2-b- Evolution des effectifs élèves du 2nd degré Privé depuis 1997

Constat 1997-1998 (1)	Constat 2000-2001 (2)	Constat 2001-2002 (3)	Constat 2002-2003 (4)	Constat 2003-2004 (5)	Constat 2004-2005 (6)	Constat 2005-2006 (7)	Constat 2006-2007 (8)	Constat 2007-2008 (9)	Ecart sur 10 ans (9) - (1)
-----------------------------	-----------------------------	-----------------------------	-----------------------------	-----------------------------	-----------------------------	-----------------------------	-----------------------------	-----------------------------	----------------------------------

Académie Privé

Collèges + SEGPA	16 114	15 282	14 933	14 728	14 517	14 021	13 610	13 012	13 059	-3 055
LP + SEP	3 653	3 353	3 266	2 970	2 860	2 830	2 861	2 763	2 812	-841
Lycées	9 685	8 984	8 738	8 525	8 404	8 340	8 182	8 135	7 916	-1 769
Total	29 452	27 619	26 937	26 223	25 781	25 191	24 653	23 910	23 787	-5 665

Allier

Collèges + SEGPA	2 318	2 274	2 230	2 086	2 056	1 908	1 815	1 672	1 716	-602
LP + SEP	848	713	678	584	539	519	591	592	580	-268
Lycées	1 431	1 372	1 240	1 150	1 177	1 226	1 182	1 178	1 175	-256
Total	4 597	4 359	4 148	3 820	3 772	3 653	3 588	3 442	3 471	-1 126

Cantal

Collèges + SEGPA	2 084	1 829	1 686	1 589	1 492	1 411	1 297	1 161	1 162	-922
LP + SEP	434	426	420	401	383	388	405	404	423	-11
Lycées	1 030	936	904	861	797	750	711	671	614	-416
Total	3 548	3 191	3 010	2 851	2 672	2 549	2 413	2 236	2 199	-1 349

Haute-Loire

Collèges + SEGPA	5 464	5 240	5 137	5 163	5 087	4 813	4 801	4 710	4 683	-781
LP + SEP	1 187	1 015	969	838	844	822	754	684	689	-498
Lycées	3 139	2 864	2 773	2 695	2 615	2 561	2 474	2 445	2 311	-828
Total	9 790	9 119	8 879	8 696	8 546	8 196	8 029	7 839	7 683	-2 107

Puy-de-Dôme

Collèges + SEGPA	6 248	5 939	5 880	5 890	5 882	5 889	5 697	5 469	5 498	-750
LP + SEP	1 184	1 199	1 199	1 147	1 094	1 101	1 111	1 083	1 120	-64
Lycées	4 085	3 812	3 821	3 819	3 815	3 803	3 815	3 841	3 816	-269
Total	11 517	10 950	10 900	10 856	10 791	10 793	10 623	10 393	10 434	-1 083

En 10 ans, la baisse des effectifs du 2nd degré Privé atteint -5 665 élèves, baisse constatée dans tous les départements (voir schéma page 32).

De 2006 à 2007, le 2nd degré Privé perd -123 élèves .

2-c- Evolution des effectifs élèves du 2nd degré Public + Privé depuis 1997

Constat 1997-1998 (1)	Constat 2000-2001 (2)	Constat 2001-2002 (3)	Constat 2002-2003 (4)	Constat 2003-2004 (5)	Constat 2004-2005 (6)	Constat 2005-2006 (7)	Constat 2006-2007 (8)	Constat 2007-2008 (9)	Ecart sur 10 ans (9) - (1)
-----------------------------	-----------------------------	-----------------------------	-----------------------------	-----------------------------	-----------------------------	-----------------------------	-----------------------------	-----------------------------	----------------------------------

Académie Public+Privé

Collèges + SEGPA	65 081	62 772	62 118	61 838	61 009	59 831	58 677	57 711	57 680	-7 401
LP + SEP	16 359	14 851	14 669	14 031	13 866	13 980	13 986	13 763	13 656	-2 703
Lycées + SGT	36 537	35 038	34 716	34 462	34 140	33 546	32 984	32 580	31 889	-4 648
EREA	474	434	411	419	416	432	426	395	391	-83
Total	118 451	113 095	111 914	110 750	109 431	107 789	106 073	104 449	103 616	-14 835

Allier

Collèges + SEGPA	16 303	15 523	15 295	15 132	15 110	14 843	14 542	14 310	14 339	-1 964
LP + SEP	4 362	3 958	3 825	3 708	3 653	3 603	3 682	3 710	3 670	-692
Lycées + SGT	9 179	8 946	8 666	8 528	8 316	8 140	7 909	7 603	7 554	-1 625
Total	29 844	28 427	27 786	27 368	27 079	26 586	26 133	25 623	25 563	-4 281

Cantal

Collèges + SEGPA	7 359	6 932	6 681	6 479	6 304	6 053	5 820	5 664	5 597	-1 762
LP + SEP	1 789	1 574	1 605	1 548	1 488	1 519	1 556	1 552	1 557	-232
Lycées + SGT	3 546	3 304	3 278	3 215	3 221	3 122	3 078	2 950	2 883	-663
EREA	175	155	160	168	165	174	162	150	151	-24
Total	12 869	11 965	11 724	11 410	11 178	10 868	10 616	10 316	10 188	-2 681

Haute-Loire

Collèges + SEGPA	11 090	10 922	10 946	11 046	10 933	10 810	10 699	10 583	10 727	-363
LP + SEP	2 579	2 345	2 290	2 066	1 979	1 997	1 976	1 877	1 881	-698
Lycées + SGT	5 968	5 565	5 602	5 555	5 562	5 437	5 364	5 395	5 291	-677
EREA	159	164	172	172	175	167	176	168	158	-1
Total	19 796	18 996	19 010	18 839	18 649	18 411	18 215	18 023	18 057	-1 739

Puy-de-Dôme

Collèges + SEGPA	30 329	29 395	29 196	29 181	28 662	28 125	27 616	27 154	27 017	-3 312
LP + SEP	7 629	6 974	6 949	6 709	6 746	6 861	6 772	6 624	6 548	-1 081
Lycées + SGT	17 844	17 223	17 170	17 164	17 041	16 847	16 633	16 632	16 161	-1 683
EREA	140	115	79	79	76	91	88	77	82	-58
Total	55 942	53 707	53 394	53 133	52 525	51 924	51 109	50 487	49 808	-6 134

En 10 ans, la baisse des effectifs du 2nd degré atteint -14 835 élèves, baisse constatée dans tous les départements (voir schéma page 32).

De 2006 à 2007, le 2nd degré perd -833 élèves.

3- Effectifs élèves en établissements du 2nd degré par cycle d'enseignement

Les élèves sont repérés simultanément suivant le croisement de deux logiques d'appartenance, l'appartenance à un cycle et l'appartenance à un établissement. Attention ici l'établissement représente l'établissement physique dans lequel l'élève est présent : les élèves de SGT sont comptabilisés en LP et les élèves de SEP en lycées.

Effectifs public + privé 2007-2008

	1 ^{er} cycle	Enseignement adapté (SEGPA + EREA)	Prébac	2 nd cycle professionnel	2 nd cycle G&T	CPGE	STS	Autres Postbac	Total
Collège+SEGPA	55 949	1 731							57 680
LP + SGT	790		44	9 887	147		163		11 031
Lycée + SEP	256			2 687	25 807	1 263	4 010	491	34 514
EREA		391							391
Total Public + Privé	56 995	2 122	44	12 574	25 954	1 263	4 173	491	103 616

Effectifs public 2007-2008

	1 ^{er} cycle	Enseignement adapté (SEGPA + EREA)	Prébac	2 nd cycle professionnel	2 nd cycle G&T	CPGE	STS	Autres Postbac	Total
Collège+SEGPA	42 967	1 654							44 621
LP + SGT	627		44	7 977	147		163		8 958
Lycée + SEP	207			1 997	19 365	1 108	2 895	287	25 859
EREA		391							391
Total Public	43 801	2 045	44	9 974	19 512	1 108	3 058	287	79 829

Effectifs privé 2007-2008

	1 ^{er} cycle	Enseignement adapté (SEGPA)	Prébac	2 nd cycle professionnel	2 nd cycle G&T	CPGE	STS	Autres Postbac	Total
Collège+SEGPA	12 982	77							13 059
LP+ SGT	163			1 910					2 073
Lycée + SEP	49			690	6 442	155	1 115	204	8 655
Total Privé	13 194	77	0	2 600	6 442	155	1 115	204	23 787

4-a- Collèges publics par niveau d'enseignement - Elèves et divisions
Année scolaire 2007-2008

Elèves	6EME	5EME	4EME	3EME	Total	SEGPA	UPI	Total élèves
Allier	3 224	3 029	2 962	2 773	11 988	558	77	12 623
Cantal	1 142	1 076	1 070	937	4 225	175	35	4 435
Haute-Loire	1 620	1 450	1 418	1 350	5 838	177	29	6 044
Puy-de-Dôme	5 544	5 270	5 064	4 759	20 637	744	138	21 519

Académie	11 530	10 825	10 514	9 819	42 688	1 654	279	44 621
-----------------	---------------	---------------	---------------	--------------	---------------	--------------	------------	---------------

Divisions	6EME	5EME	4EME	3EME	Total	SEGPA	UPI	Total divisions
Allier	135	127	120	117	499	37	8	544
Cantal	50	50	49	47	196	15	4	215
Haute-Loire	68	63	59	59	249	13	3	265
Puy-de-Dôme	239	226	217	209	891	53	12	956

Académie	492	466	445	432	1 835	118	27	1 980
-----------------	------------	------------	------------	------------	--------------	------------	-----------	--------------

Collèges publics de l'Allier - Elèves et divisions

Octobre 2007

		6 EME		5 EME		4 EME		3 EME		Total		SEGPA		UPI		Total	
		Eff	Div	Eff	Div	Eff	Div	Eff	Div	Eff	Div	Eff	Div	Eff	Div	Eff	Div
Bellenaves	0030001K	76	3	76	3	78	3	52	2	282	11					282	11
Bellerive-sur-Allier	0030002L	101	4	109	4	101	4	86	3	397	15					397	15
Bourbon-l'Archambault	0030004N	71	3	62	3	55	2	39	2	227	10					227	10
Cérilly	0030005P	34	2	33	2	36	2	24	1	127	7					127	7
Commentry	0030890B	69	3	88	4	76	3	56	2	289	12	55	4	7	1	351	17
Cosne-d'Allier	0030009U	78	3	64	3	52	2	61	3	255	11					255	11
Cusset	0030010V	163	7	152	6	150	6	141	6	606	25	63	4	11	1	680	30
Désertines	0030860U	115	5	95	4	102	4	94	4	406	17	121	8			527	25
Domérat	0030956Y	86	4	87	4	88	3	79	3	340	14			11	1	351	15
Dompierre-sur-Besbre	0030013Y	92	4	85	4	88	4	78	4	343	16					343	16
Doyet	0030015A	40	2	26	1	30	2	23	1	119	6					119	6
Gannat	0030017C	122	5	117	5	87	3	103	4	429	17					429	17
Huriet	0030018D	54	2	65	3	66	3	41	2	226	10					226	10
Jaligny-sur-Besbre	0030019E	50	2	26	1	32	2	33	2	141	7					141	7
Lapalisse	0030092J	96	4	90	4	97	4	92	4	375	16					375	16
Le Donjon	0030014Z	43	2	55	2	42	2	37	2	177	8					177	8
Le Mayet-de-Montagne	0030023J	76	3	62	3	47	2	39	2	224	10					224	10
Lurcy-Levis	0030021G	61	3	58	3	43	2	54	3	216	11					216	11
Marcillat-en-Combraille	0030022H	29	2	23	1	33	2	28	1	113	6					113	6
Montluçon J. Ferry	0030758H	157	6	135	5	138	5	150	6	580	22			10	1	590	23
Montluçon J. Verne	0030119N	40	2	44	2	44	2	35	2	163	8					163	8
Montluçon J. Zay	0030030S	75	4	54	3	58	3	61	3	248	13					248	13
Montluçon J.J. Soulier	0030091H	168	6	132	5	132	5	158	6	590	22					590	22
Montmarault	0030035X	48	2	56	2	39	2	43	2	186	8					186	8
Moulins A. de Beaujeu	0030062B	162	6	177	6	160	6	142	6	641	24			7	1	648	25
Moulins C. Peguy	0030039B	133	5	134	5	141	5	107	4	515	19					515	19
Moulins E. Guillaumin	0030838V	101	5	88	4	94	4	107	5	390	18	128	8			518	26
Néris-les-Bains	0030042E	50	2	59	3	57	2	51	2	217	9					217	9
St-Germain-des-Fossés	0030043F	75	3	70	3	77	3	75	3	297	12					297	12
St-Pourçain-sur-Sioule	0030892D	102	4	94	4	81	3	95	4	372	15					372	15
St-Yorre	0031010G	65	3	67	3	75	3	57	2	264	11					264	11
Tronget	0030046J	40	2	34	2	38	2	38	2	150	8					150	8
Vallon-en-Sully	0030047K	46	2	65	3	60	3	62	3	233	11					233	11
Varennes-sur-Allier	0030048L	88	4	71	3	74	3	73	3	306	13	123	8	11	1	440	22
Vichy J. Ferry	0030050N	135	5	113	4	136	5	142	5	526	19	68	5	11	1	605	25
Vichy Les Célestins	0030049M	118	4	124	5	119	4	111	4	472	17					472	17
Yzeure	0030837U	165	7	139	5	136	5	106	4	546	21			9	1	555	22
Total		3 224	135	3 029	127	2 962	120	2 773	117	11 988	499	558	37	77	8	12 623	544

Collèges publics du Cantal - Elèves et divisions

Octobre 2007

		6 EME		5 EME		4 EME		3 EME		Total		SEGPA		UPI		Total	
		Eff	Div	Eff	Div	Eff	Div	Eff	Div	Eff	Div	Eff	Div	Eff	Div	Eff	Div
Allanche	0150001V	14	1	14	1	11	1	19	1	58	4					58	4
Aurillac J. de la Treille	0150639N	63	3	72	3	81	3	65	3	281	12					281	12
Aurillac J. Ferry	0150647X	134	5	129	5	129	5	123	5	515	20					515	20
Aurillac La Jordanne	0150005Z	180	7	163	7	173	7	129	6	645	27			7	1	652	28
Aurillac La Ponétie	0150729L	98	4	90	4	90	4	91	4	369	16	59	4	18	2	446	22
Chaudes-Aigues	0150010E	31	2	25	1	15	1	28	1	99	5					99	5
Condat-en-Feniers	0150011F	18	1	19	1	17	1	8	1	62	4					62	4
Laroquebrou	0150013H	40	2	40	2	45	2	38	2	163	8					163	8
Massiac	0150014J	24	1	27	1	36	2	15	1	102	5					102	5
Mauriac	0150016L	47	2	58	2	45	2	46	2	196	8	41	6			237	14
Maurs	0150018N	42	2	37	2	23	1	27	1	129	6					129	6
Montsalvy	0150020R	38	2	25	2	30	2	31	2	124	8					124	8
Murat	0150023U	29	1	32	2	30	2	36	2	127	7					127	7
Pierrefort	0150024V	23	1	18	1	18	1	15	1	74	4					74	4
Pleaux	0150025W	19	1	27	1	21	1	17	1	84	4					84	4
Riom-ès-Montagne	0150027Y	44	2	29	1	34	2	33	2	140	7					140	7
St-Cernin	0150028Z	27	1	17	1	23	1	13	1	80	4					80	4
St-Flour B. Pascal	0150029A	78	3	67	3	53	2	41	2	239	10	75	5			314	15
St-Flour La Vigièrre	0150666T	45	2	39	2	49	2	33	2	166	8			10	1	176	9
St-Mamet-la-Salvetat	0150581A	53	2	51	2	48	2	40	2	192	8					192	8
St-Martin-Valmeroux	0150031C	6	1	7	1	13	1	15	1	41	4					41	4
Vic-sur-Cère	0150033E	37	2	31	2	37	2	33	2	138	8					138	8
Ydes	0150034F	52	2	59	3	49	2	41	2	201	9					201	9
Total		1 142	50	1 076	50	1 070	49	937	47	4 225	196	175	15	35	4	4 435	215

Collèges publics de la Haute-Loire - Elèves et divisions

Octobre 2007

		6 EME		5 EME		4 EME		3 EME		Total		SEGPA		UPI		Total	
		Eff	Div	Eff	Div	Eff	Div	Eff	Div	Eff	Div	Eff	Div	Eff	Div	Eff	Div
Allègre	0430001T	63	3	57	2	54	2	45	2	219	9					219	9
Aurec	0430987P	43	2	31	2	29	1	27	1	130	6					130	6
Blesle	0430002U	13	1	13	1	10	1	17	1	53	4					53	4
Brioude La Fayette	0430854V	114	4	89	4	124	5	126	5	453	18					453	18
Brives-Charensac	0430917N	74	3	86	4	85	3	73	3	318	13	72	5	10	1	400	19
Craponne-sur-Arzon	0430010C	45	2	40	2	43	2	36	2	164	8					164	8
La Chaise-Dieu	0430006Y	21	1	16	1	17	1	18	1	72	4			10	1	82	5
Landos	0430012E	34	2	44	2	43	2	40	2	161	8					161	8
Langeac	0430013F	78	3	63	3	66	3	51	2	258	11					258	11
Le Chambon-sur-Lignon	0430820H	42	2	38	2	49	2	34	2	163	8	44	4			207	12
Le Monastier-sur-Gazeille	0430017K	46	2	45	2	43	2	40	2	174	8					174	8
Le Puy J. Vallès	0430043N	204	8	188	7	176	7	192	7	760	29					760	29
Le Puy La Fayette	0430025U	91	4	83	3	97	4	105	4	376	15					376	15
Monistrol-sur-Loire	0430663M	182	7	146	6	115	4	110	4	553	21			9	1	562	22
Paulhaguet	0430019M	39	2	32	2	45	2	33	2	149	8					149	8
Retournac	0430026V	92	4	69	3	71	3	61	3	293	13					293	13
Saugues	0430032B	24	1	29	1	21	1	17	1	91	4					91	4
St-Didier-en-Velay	0430027W	134	5	116	5	99	4	114	5	463	19					463	19
St-Julien-Chapteuil	0430030Z	91	4	96	4	71	3	65	3	323	14					323	14
Ste-Florine	0430029Y	62	3	50	2	56	2	44	2	212	9					212	9
Tence	0430034D	49	2	47	2	39	2	45	2	180	8					180	8
Yssingeaux	0430135N	79	3	72	3	65	3	57	3	273	12	61	4			334	16
Total		1 620	68	1 450	63	1 418	59	1 350	59	5 838	249	177	13	29	3	6 044	265

Collèges publics du Puy-de-Dôme - Elèves et divisions

Octobre 2007

		6 EME		5 EME		4 EME		3 EME		Total		SEGPA		UPI		Total	
		Eff	Div	Eff	Div	Eff	Div	Eff	Div	Eff	Div	Eff	Div	Eff	Div	Eff	Div
Aigueperse	0630079U	129	5	106	4	125	5	114	5	474	19					474	19
Ambert	0631153L	142	6	108	4	108	5	93	4	451	19					451	19
Ardes-sur-Couze	0630004M	20	1	14	1	10	1	12	1	56	4					56	4
Arlanc	0630006P	15	1	26	1	17	1	17	1	75	4					75	4
Aubière Joliot-Curie	0631451K	217	8	192	8	211	8	179	7	799	31	63	4			862	35
Beaumont	0630007R	96	4	119	5	129	5	106	5	450	19					450	19
Besse et St-Anastaise	0630008S	51	2	37	2	37	2	35	2	160	8					160	8
Billom	0630009T	175	7	164	6	172	7	147	6	658	26					658	26
Bourg-Lastic	0630011V	16	1	23	1	21	1	19	1	79	4					79	4
Brassac-les-Mines	0631503S	63	3	53	2	44	2	42	2	202	9					202	9
Ceyrat	0630063B	137	6	123	5	123	5	109	5	492	21			22	2	514	23
Chamalières	0631125F	158	7	167	7	161	6	178	7	664	27			28	2	692	29
Champeix	0630016A	85	4	86	4	75	3	51	2	297	13					297	13
Châtel-Guyon	0630017B	134	6	159	7	122	5	116	5	531	23					531	23
Clermont A. Camus	0631522M	120	6	100	5	123	6	104	6	447	23	90	7			537	30
Clermont B. Pascal	0631411S	102	4	112	4	121	5	133	5	468	18					468	18
Clermont C. Beaudelaire	0631502R	95	4	78	4	89	4	83	4	345	16			22	2	367	18
Clermont G. Philipe	0631120A	104	4	100	4	89	4	80	3	373	15	63	4			436	19
Clermont J. d'Arc	0631410R	123	5	139	5	150	6	137	5	549	21					549	21
Clermont L'Oradou	0631126G	115	5	125	5	110	5	103	4	453	19	92	6	12	1	557	26
Clermont La Charme	0631199L	102	5	91	5	95	5	84	4	372	19					372	19
Clermont Trémonteix	0631773K	120	5	121	5	95	4	111	4	447	18					447	18
Cournon La Ribeyre	0631688T	136	6	147	6	158	6	126	5	567	23	63	4			630	27
Cournon Le Stade	0630028N	168	7	145	6	139	5	149	6	601	24					601	24
Courpière	0631523N	80	3	85	4	70	3	66	3	301	13					301	13
Cunlhat	0630031S	36	2	30	2	27	1	28	1	121	6					121	6
Gelles	0630032T	18	1	11	1	9	1	8	1	46	4					46	4
Total partiel		2 757	118	2 661	113	2 630	111	2 430	104	10 478	446	371	25	84	7	10 933	478

Puy-de-Dôme (suite)		6 EME		5 EME		4 EME		3 EME		Total		SEGPA		UPI		Total	
		Eff	Div	Eff	Div	Eff	Div	Eff	Div	Eff	Div	Eff	Div	Eff	Div	Eff	Div
Gerzat	0631161V	179	8	163	7	160	6	134	5	636	26	58	4			694	30
Giat	0630033U	14	1	10	1	17	1	13	1	54	4					54	4
Issoire Les Prés	0631604B	142	6	130	5	127	5	99	4	498	20	92	8			590	28
Issoire Verrière	0631448G	117	5	105	4	103	5	92	4	417	18			11	1	428	19
La Monnerie-le-Montel	0631762Y	88	4	85	4	87	5	80	4	340	17					340	17
La Tour d'Auvergne	0630036X	41	2	33	2	34	2	26	2	134	8					134	8
Lempdes	0631412T	144	6	146	6	138	6	132	5	560	23	66	4			626	27
Les Ancizes	0631482U	57	3	43	2	47	2	45	2	192	9					192	9
Les Martres-de-Veyre	0631479R	194	8	200	8	185	7	149	6	728	29					728	29
Lezoux	0631481T	123	5	104	4	113	5	94	4	434	18			11	1	445	19
Manzat	0630038Z	49	2	46	2	38	2	44	2	177	8					177	8
Maringues	0630039A	141	6	110	4	73	3	64	3	388	16					388	16
Murat-le-Quaire	0630010U	45	2	52	3	44	2	79	3	220	10					220	10
Olliergues	0630045G	24	1	34	2	27	1	30	1	115	5					115	5
Pionsat	0630046H	21	1	23	1	17	1	18	1	79	4					79	4
Pont-du-Château	0630916D	159	6	148	6	138	6	123	5	568	23					568	23
Pontaurmur	0630047J	27	1	23	1	22	1	27	2	99	5					99	5
Pontgibaud	0630049L	58	3	51	2	48	2	52	3	209	10					209	10
Puy-Guillaume	0630050M	102	4	96	4	73	3	75	4	346	15					346	15
Riom J. Vilar	0631121B	114	5	115	5	105	4	121	5	455	19			11	1	466	20
Riom M. de l'Hospital	0631580A	112	5	143	5	112	5	123	5	490	20					490	20
Riom P. Mendès-France	0631763Z	94	4	68	3	91	4	72	3	325	14	100	8	21	2	446	24
Rocheft-Montagne	0630056U	43	2	30	2	33	2	39	2	145	8					145	8
St-Amant-Roche-Savine	0630057V	12	1	18	1	16	1	16	1	62	4					62	4
St-Anthème	0630058W	14	1	32	2	24	1	19	1	89	5					89	5
St-Dier-d'Auvergne	0630059X	41	2	39	2	49	2	39	2	168	8					168	8
St-Eloy-les-Mines	0630060Y	61	3	60	3	73	3	61	3	255	12					255	12
St-Germain-Lembron	0630062A	78	3	62	3	61	3	65	3	266	12					266	12
St-Germain-l'Herm	0630064C	42	2	34	2	18	1	37	2	131	7					131	7
St-Gervais-d'Auvergne	0630065D	38	2	30	1	38	2	31	2	137	7					137	7
Thiers Audembron	0631238D	182	8	170	7	146	6	159	7	657	28	57	4			714	32
Vic-le-Comte	0630072L	101	4	88	4	80	3	91	4	360	15					360	15
Volvic	0630074N	130	5	118	5	97	4	80	4	425	18					425	18

Total partiel	2 787	121	2 609	113	2 434	106	2 329	105	10 159	445	373	28	54	5	10 586	478
----------------------	--------------	------------	--------------	------------	--------------	------------	--------------	------------	---------------	------------	------------	-----------	-----------	----------	---------------	------------

Total	5 544	239	5 270	226	5 064	217	4 759	209	20 637	891	744	53	138	12	21 519	956
--------------	--------------	------------	--------------	------------	--------------	------------	--------------	------------	---------------	------------	------------	-----------	------------	-----------	---------------	------------

4-b- Lycées professionnels publics par niveau d'enseignement - Elèves et divisions
Année scolaire 2007-2008

Elèves	3EME	FAJ	CAP1	1CAP2	2CAP2	BEP1	2nd PRO	Term BEP	1^{ère} PRO	Term PRO	1BPRO3	2BPRO3	3BPRO3	1ADBT	TBT	MC	Prébac	UPI	Total élèves
Allier	190		11	78	81		948	882	369	363	57	37	37			17	14	6	3 090
Cantal	87		12	28	32		296	297	199	173						7		3	1 134
Haute-Loire	112			34	26		301	275	142	134	51	49	54			4		10	1 192
Puy-de-Dôme	346	8	55	272	259	18	1 428	1 347	761	655	23	28	29	10	6	105	30	48	5 428

Académie	735	8	78	412	398	18	2 973	2 801	1 471	1 325	131	114	120	10	6	133	44	67	10 844
-----------------	------------	----------	-----------	------------	------------	-----------	--------------	--------------	--------------	--------------	------------	------------	------------	-----------	----------	------------	-----------	-----------	---------------

Divisions	3EME	FAJ	CAP1	1CAP2	2CAP2	BEP1	2nd PRO	Term BEP	1^{ère} PRO	Term PRO	1BPRO3	2BPRO3	3BPRO3	1ADBT	TBT	MC	Prébac	UPI	Total divisions
Allier	8		1	6	7		39	40	20	19	3	2	2			1	1	1	150
Cantal	4		1	2	2		15	15	10	11						1		1	62
Haute-Loire	5			2,5	2,5		14	14	8	8	3	3	3			1		3	67
Puy-de-Dôme	15	1	5	12	15	1	57	59	37	33,5	1	2	1,5	1	1	7	1	3	253

Académie	32	1	7	22,5	26,5	1	125	128	75	71,5	7	7	6,5	1	1	10	2	8	532
-----------------	-----------	----------	----------	-------------	-------------	----------	------------	------------	-----------	-------------	----------	----------	------------	----------	----------	-----------	----------	----------	------------

Effectifs élèves des lycées professionnels publics

Octobre 2007			3EME	FAJ	CAP1	1CAP2	2CAP2	BEP1	2 nd PRO	Term BEP	1 ^{ère} PRO	Term PRO	1BPRO3	2BPRO3	3BPRO3	1ADBT	TBT	MC	Prébac	UPI	Total
Allier	Commentry G. Vincent (SEP)	0030006R	23			12	9		107	96	35	38									320
	Cusset A. Londres	0030061A	24				3		111	105	68	70									381
	Cusset V. Larbaud (SEP)	0030011W	24						150	146	28	24	30	25	25			17			469
	Gannat G. Eiffel	0030905T	24						102	79	32	34									271
	Montluçon A. Einstein (SEP)	0031021U			11				79	94	22	24	15								245
	Montluçon M. Guyot	0030059Y	24						143	123	77	73									440
	Montluçon P. Constans (SEP)	0030058X	24			12	10		21	15			12	12	12						118
	Varennes-sur-Allier	0030924N	23			11	9		81	70	24	20							14	6	258
	Yzeure	0030060Z	24			43	50		154	154	83	80									588
Total Allier			190	0	11	78	81	0	948	882	369	363	57	37	37	0	0	17	14	6	3 090
Cantal	Aurillac J. Mermoz	0150036H	24						81	81	66	54									306
	Aurillac R. Cortat	0150008C	23			9	12		153	154	81	68								3	503
	Mauriac (SEP)	0150667U	16						19	23	16	7						7			88
	Murat J. Constant	0150022T			12	19	20		15	15	24	22									127
	St-Flour Hte-Auvergne (SEP)	0150042P	24						28	24	12	22									110
	Total Cantal		87	0	12	28	32	0	296	297	199	173	0	0	0	0	0	7	0	3	1 134
Haute-Loire	Brioude La Fayette (SEP)	0430940N							13	16	12	17									58
	Espaly-St-Marcel A. Aymard	0430023S	18			12	11		47	41	7	8								5	149
	Le Puy J. Monnet	0430024T	24						142	125	91	78									460
	Le Puy C. et A. Dupuy (SEP)	0430810X	22						63	49	32	31									197
	Ste-Florine C. Favard	0430028X	24			13	7		14	15			14	17	19						123
	Yssingeaux E. Chabrier (SEP)	0430039J	24			9	8		22	29			37	32	35			4		5	205
	Total Haute-Loire		112	0	0	34	26	0	301	275	142	134	51	49	54	0	0	4	0	10	1 192
Puy-de-Dôme	Ambert B. Pascal (SEP)	0631823P	21				4		76	67	10	14						11			203
	Brassac-les-Mines F. Rabelais	0630012W	23			62	56		30	26	24	16									237
	Chamalières (SEP)	0631824R							49	47	24	20						27			167
	Clermont A. Gasquet	0630024J	24						127	129	119	108									507
	Clermont C. Claudel	0631409P	24		12				140	124	68	51							30		449
	Clermont M. Curie	0630023H	24		11	70	64	18	121	114	86	73						27			608
	Clermont R. Claustres	0630022G	47		19	58	52		93	84	34	40		12	9			22			470
	Issoire Ste C. Deville	0630041C	25	8					81	75	59	35	23	16	20						342
	Pont-du-Château P. Boulanger	0631480S	24		2				146	140	54	52						9			427
	Riom G. Romme	0630053R	22						86	83	48	38									277
	Riom M. Laurencin	0630054S			11	48	41		160	153	91	69				10	6			36	625
	Romagnat Vercingétorix	0631668W	23			12	10		84	88	50	55						9		12	343
	St-Eloy-les-Mines Desaix	0630061Z	16						53	49	10	16									144
	Thiers S. Delaunay	0630070J	24			22	19		55	55	26	23									224
	Thiers Val de Dore	0630078T	26						48	47	6	12									139
	Volvic B.T.P	0630073M	23				13		79	66	52	33									266
Total Puy-de-Dôme			346	8	55	272	259	18	1 428	1 347	761	655	23	28	29	10	6	105	30	48	5 428
Total Académie			735	8	78	412	398	18	2 973	2 801	1 471	1 325	131	114	120	10	6	133	44	67	10 844

Divisions des lycées professionnels publics

Octobre 2007			3EME	FAJ	CAP1	1CAP2	2CAP2	BEP1	2 nd PRO	Term BEP	1 ^{ère} PRO	Term PRO	1BPRO3	2BPRO3	3BPRO3	1ADBT	TBT	MC	Prébac	UPI	Total
Allier	Commentry G. Vincent (SEP)	0030006R	1			1	1		4	4	2	2									15
	Cusset A. Londres	0030061A	1				1		5	5	5	4									21
	Cusset V. Larbaud (SEP)	0030011W	1						6	6	1	1	1	1	1			1			19
	Gannat G. Eiffel	0030905T	1						4	4	2	2									13
	Montluçon A. Einstein (SEP)	0031021U			1				3	4	1	1	1								11
	Montluçon M. Guyot	0030059Y	1						6	6	4	4									21
	Montluçon P. Constans (SEP)	0030058X	1			1	1		1	1			1	1	1						8
	Varennes-sur-Allier	0030924N	1			1	1		3	3	1	1							1	1	13
	Yzeure	0030060Z	1			3	3		7	7	4	4									29
Total Allier			8	0	1	6	7	0	39	40	20	19	3	2	2	0	0	1	1	1	150
Cantal	Aurillac J. Mermoz	0150036H	1						4	4	3	3									15
	Aurillac R. Cortat	0150008C	1			1	1		6	6	4	4								1	24
	Mauriac (SEP)	0150667U	1						2	2	1	1						1			8
	Murat J. Constant	0150022T			1	1	1		1	1	1	1									7
	St-Flour Hte-Auvergne (SEP)	0150042P	1						2	2	1	2									8
Total Cantal			4	0	1	2	2	0	15	15	10	11	0	0	0	0	0	1	0	1	62
Haute-Loire	Brioude La Fayette (SEP)	0430940N							1	1	1	1									4
	Espaly-St-Marcel A. Aymard	0430023S	1			1	1		2	2	1	1								2	11
	Le Puy J. Monnet	0430024T	1						6	6	4	4									21
	Le Puy C. et A. Dupuy (SEP)	0430810X	1						3	2	2	2									10
	Ste-Florine C. Favard	0430028X	1			1	1		1	1			1	1	1						8
	Yssingeaux E. Chabrier (SEP)	0430039J	1			0,5	0,5		1	2			2	2	2			1		1	13
	Total Haute-Loire		5	0	0	2,5	2,5	0	14	14	8	8	3	3	3	0	0	1	0	3	67
Puy-de-Dôme	Ambert B. Pascal (SEP)	0631823P	1				1		3	3	1	1						1			11
	Brassac-les-Mines F. Rabelais	0630012W	1			3	3		1	1	1	1									11
	Chamalières (SEP)	0631824R							2	2	1	1						2			8
	Clermont A. Gasquet	0630024J	1						4	5	5	4									19
	Clermont C. Claudel	0631409P	1		1				6	6	4	2							1		21
	Clermont M. Curie	0630023H	1		1	2	2	1	4	4	4	4						1			24
	Clermont R. Claustres	0630022G	2		1	3	4		4	4	2	1,5		1	0,5			1			24
	Issoire Ste C. Deville	0630041C	1	1					4	4	3	3	1	1	1						19
	Pont-du-Château P. Boulanger	0631480S	1		1				6	6	2	2						1			19
	Riom G. Romme	0630053R	1						3	3	2	2									11
	Riom M. Laurencin	0630054S			1	2	2		6	6	4	4				1	1			2	29
	Romagnat Vercingétorix	0631668W	1			1	1		4	5	3	3						1		1	20
	St-Eloy-les-Mines Desaix	0630061Z	1						3	3	1	1									9
	Thiers S. Delaunay	0630070J	1			1	1		2	2	1	1									9
	Thiers Val de Dore	0630078T	1						2	2	1	1									7
	Volvic B.T.P	0630073M	1				1		3	3	2	2									12
Total Puy-de-Dôme			15	1	5	12	15	1	57	59	37	33,5	1	2	1,5	1	1	7	1	3	253
Total Académie			32	1	7	22,5	26,5	1	125	128	75	71,5	7	7	6,5	1	1	10	2	8	532

4-c- Lycées publics par niveau d'enseignement - Elèves et divisions
Année scolaire 2007-2008

Elèves	2NDE	1ERE	TERM	Total	UPI	Postbac	Cl.M.Niv.	CPGE1	CPGE2	1DMA2	1STS2	2STS2	DCESF	DCG-1	DCG-2	DCG-3	Total Sup.	Total élèves
Allier	1 897	1 750	1 698	5 345		22	23	43	42	7	479	418					1 034	6 379
Cantal	707	632	660	1 999		24					134	112					270	2 269
Haute-Loire	967	847	839	2 653		48					143	136					327	2 980
Puy-de-Dôme	3 242	3 156	3 101	9 499	24	25	13	538	485		881	755	23	36	34	32	2 822	12 345

Académie	6 813	6 385	6 298	19 496	24	119	36	581	527	7	1 637	1 421	23	36	34	32	4 453	23 973
-----------------	--------------	--------------	--------------	---------------	-----------	------------	-----------	------------	------------	----------	--------------	--------------	-----------	-----------	-----------	-----------	--------------	---------------

Divisions	2NDE	1ERE	TERM	Total	UPI	Postbac	Cl.M.Niv.	CPGE1	CPGE2	1DMA2	1STS2	2STS2	DCESF	DCG-1	DCG-2	DCG-3	Total Sup.	Total divisions
Allier	59	61	62	182		1	1	2	2	1	23	22					52	234
Cantal	23	26	25	74		1					6	6					13	87
Haute-Loire	30	31	33	94		2					9	8					19	113
Puy-de-Dôme	103	112	109	324	2	1	1	14	15		33	33	1	1	1	1	101	427

Académie	215	230	229	674	2	5	2	16	17	1	71	69	1	1	1	1	185	861
-----------------	------------	------------	------------	------------	----------	----------	----------	-----------	-----------	----------	-----------	-----------	----------	----------	----------	----------	------------	------------

Effectifs élèves des lycées publics

Octobre 2007			2NDE	1ERE	TERM	Total	UPI	Postbac	Cl.M.Niv.	CPGE1	CPGE2	1DMA2	1STS2	2STS2	DCESF	DCG-1	DCG-2	DCG-3	Total Sup.	Total lycée
Allier	Commentry G. Vincent	0031044U	32	63	57	152													0	152
	Cusset Presles	0030051P	488	478	453	1 419							167	154					321	1 740
	Cusset V. Larbaud	0031082K	52	88	95	235		22					63	64					149	384
	Montluçon A. Einstein	0031043T	24	35	33	92							19	22					41	133
	Montluçon M. de Staël	0030025L	401	339	326	1 066				30	26								56	1 122
	Montluçon P. Constans	0030026M	264	254	227	745				13	16		145	110					284	1 029
	Moulins T. de Banville	0030036Y	307	269	283	859													0	859
	St-Pourçain-sur-Sioule	0030044G	140	93	69	302													0	302
	Yzeure J. Monnet	0030038A	189	131	155	475			23			7	85	68					183	658
Total Allier			1 897	1 750	1 698	5 345	0	22	23	43	42	7	479	418	0	0	0	0	1 034	6 379
Cantal	Aurillac E. Duclaux	0150646W	260	238	250	748													0	748
	Aurillac J. Monnet	0150006A	206	235	245	686		24					96	77					197	883
	Mauriac	0150747F	102	67	64	233							13	13					26	259
	St-Flour Hte-Auvergne	0150030B	139	92	101	332							25	22					47	379
Total Cantal			707	632	660	1 999	0	24	0	0	0	0	134	112	0	0	0	0	270	2 269
Haute-Loire	Brioude La Fayette	0430003V	122	112	117	351													0	351
	Le Puy C. et A. Dupuy	0430020N	255	202	208	665							35	25					60	725
	Le Puy S. Weil	0430021P	268	281	244	793		48					88	83					219	1 012
	Monistrol-sur-Loire L. Vinci	0430947W	322	252	270	844							17	18					35	879
	Yssingeaux E. Chabrier	0430953C				0							3	10					13	13
Total Haute-Loire			967	847	839	2 653	0	48	0	0	0	0	143	136	0	0	0	0	327	2 980
Puy-de-Dôme	Ambert B. Pascal	0630001J	119	93	98	310													0	310
	Chamalières	0631669X	214	204	220	638	12		13				111	99					223	873
	Clermont A. Brugière	0630077S	301	247	276	824	12						139	123					262	1 098
	Clermont B. Pascal	0630018C	312	339	337	988				385	323								708	1 696
	Clermont J. d'Arc	0630019D	430	429	387	1 246													0	1 246
	Clermont La Fayette	0630021F	199	242	231	672				105	121		113	86					425	1 097
	Clermont M. Curie (SGT)	0631966V				0							28	30					58	58
	Clermont S. Apollinaire	0630020E	197	343	360	900		25		22	20		267	226	23	36	34	32	685	1 585
	Cournon R. Descartes	0631861F	411	311	308	1 030							11	14					25	1 055
	Issoire Murat	0630034V	308	234	229	771							37	29					66	837
	Pont-du-Château (SGT)	0631915P				0							24	24					48	48
	Riom G. Romme (SGT)	0631938P	23	57	51	131							30	27					57	188
	Riom Virlogeux	0630052P	450	435	380	1 265							32	22					54	1 319
	Thiers J. Zay	0630069H	92	74	73	239				26	21		59	56					162	401
	Thiers Montdory	0630068G	186	148	151	485							30	19					49	534
Total Puy-de-Dôme			3 242	3 156	3 101	9 499	24	25	13	538	485	0	881	755	23	36	34	32	2 822	12 345
Total Académie			6 813	6 385	6 298	19 496	24	119	36	581	527	7	1 637	1 421	23	36	34	32	4 453	23 973

Divisions des lycées publics

Octobre 2007			2NDE	1ERE	TERM	Total	UPI	Postbac	Cl.M.Niv.	CPGE1	CPGE2	1DMA2	1STS2	2STS2	DCESF	DCG-1	DCG-2	DCG-3	Total Sup.	Total lycée
Allier	Commentry G.Vincent	0031044U	1	2	2	5													0	5
	Cusset Presles	0030051P	16	16	16	48							8	7					15	63
	Cusset V.Larbaud	0031082K	2	3	3	8		1					3	3					7	15
	Montluçon A.Einstein	0031043T	1	2	2	5							1	1					2	7
	Montluçon M. de Staël	0030025L	12	11	10	33				1	1								2	35
	Montluçon P. Constans	0030026M	8	9	9	26				1	1		7	7					16	42
	Moulins T. de Banville	0030036Y	9	9	10	28													0	28
	St-Pourçain-sur-Sioule	0030044G	4	4	3	11													0	11
	Yzeure J. Monnet	0030038A	6	5	7	18			1			1	4	4					10	28
Total Allier			59	61	62	182	0	1	1	2	2	1	23	22	0	0	0	0	52	234
Cantal	Aurillac E. Duclaux	0150646W	8	9	8	25													0	25
	Aurillac J. Monnet	0150006A	7	9	9	25		1					4	4					9	34
	Mauriac	0150747F	3	3	3	9							1	1					2	11
	St-Flour Hte-Auvergne	0150030B	5	5	5	15							1	1					2	17
Total Cantal			23	26	25	74	0	1	0	0	0	0	6	6	0	0	0	0	13	87
Haute-Loire	Brioude La Fayette	0430003V	4	5	5	14													0	14
	Le Puy C. et A. Dupuy	0430020N	8	7	8	23							3	2					5	28
	Le Puy S. Weil	0430021P	8	10	10	28		2					4	4					10	38
	Monistrol-sur-Loire L. Vinci	0430947W	10	9	10	29							1	1					2	31
	Yssingeaux E. Chabrier	0430953C				0							1	1					2	2
Total Haute-Loire			30	31	33	94	0	2	0	0	0	0	9	8	0	0	0	0	19	113
Puy-de-Dôme	Ambert B. Pascal	0630001J	4	4	4	12													0	12
	Chamalières	0631669X	7	9	7	23	1		1				4	4					9	33
	Clermont A. Brugière	0630077S	9	8	10	27	1						4	4					8	36
	Clermont B. Pascal	0630018C	10	11	11	32				9	9								18	50
	Clermont J. d'Arc	0630019D	14	13	12	39													0	39
	Clermont La Fayette	0630021F	7	9	9	25				3	4		5	5					17	42
	Clermont M. Curie (SGT)	0631966V				0							1	1					2	2
	Clermont S. Apollinaire	0630020E	7	12	12	31		1		1	1		9	9	1	1	1	1	25	56
	Cournon R. Descartes	0631861F	12	11	11	34							1	1					2	36
	Issoire Murat	0630034V	9	8	9	26							1	1					2	28
	Pont-du-Château (SGT)	0631915P				0							1	1					2	2
	Riom G. Romme (SGT)	0631938P	1	3	3	7							1	1					2	9
	Riom Virlogeux	0630052P	14	14	13	41							1	1					2	43
	Thiers J. Zay	0630069H	3	4	3	10				1	1		4	4					10	20
	Thiers Montdory	0630068G	6	6	5	17							1	1					2	19
Total Puy-de-Dôme			103	112	109	324	2	1	1	14	15	0	33	33	1	1	1	1	101	427
Total Académie			215	230	229	674	2	5	2	16	17	1	71	69	1	1	1	1	185	861

4-d- Effectifs élèves et divisions des EREA publics

Octobre 2007

Etablissements	Enseignements	1 ^{ère} année				2 ^{ème} année				Total			
		Garçons	Filles	Total	Divisions	Garçons	Filles	Total	Divisions	Garçons	Filles	Total	Divisions
Aurillac Albert Monier 0150613K	SES Ensgt.géné.Classe atelier	71	33	104	8					71	33	104	8
	Travaux paysagers	4	2	6	1	9	2	11	1	13	4	17	2
	Agent polyvalent de restauration	2	3	5	0,40	2	11	13	0,75	4	14	18	1,15
	Peintre-applicateur de revêtement	4	2	6	0,40					4	2	6	0,40
	Serrurier métallier	3		3	0,20	2	1	3	0,25	5	1	6	0,45
	Total EREA Aurillac	84	40	124	10	13	14	27	2	97	54	151	12
Brioude Alexandre Vialatte 0430109K	SES Ensgt.géné.Classe atelier	81	30	111	10					81	30	111	10
	Maçon	9		9	1	5		5	1	14	0	14	2
	Peintre-applicateur de revêtement	4		4	1	4	4	8	1	8	4	12	2
	Métier du pressing		3	3	1		6	6	1		9	9	2
	Serrurier métallier	7		7	1	5		5	1	12		12	2
	Total EREA Brioude	101	33	134	14	14	10	24	4	115	43	158	18
Romagnat De Lattre de Tassigny 0630665F	SES Ensgt.géné.Classe atelier	32		32	2					32		32	2
	Installateur thermique	7		7	0,50	6		6	0,50	13		13	1
	Maçon	3		3	0,25	4		4	0,25	7		7	0,50
	Carreleur mosaïste	4	1	5	0,25					4	1	5	0,25
	Peintre-applicateur de revêtement	7		7	0,50	4		4	0,50	11		11	1
	Platrier-plaquiste	3		3	0,25	3		3	0,25	6		6	0,50
	Serrurier métallier	3		3	0,25	5		5	0,50	8		8	0,75
	Total EREA Romagnat	59	1	60	4	22		22	2	81	1	82	6
Total Académie		244	74	318	28	49	24	73	8	293	98	391	36

5-a- Collèges privés par niveau d'enseignement - Elèves et divisions
Année scolaire 2007-2008

Elèves	6EME	5EME	4EME	3EME	Total	SEGPA	UPI	Total élèves
Allier	452	413	447	404	1 716			1 716
Cantal	308	294	296	264	1 162			1 162
Haute-Loire	1 170	1 134	1 184	1 100	4 588	77	18	4 683
Puy-de-Dôme	1 364	1 270	1 418	1 421	5 473		25	5 498

Académie	3 294	3 111	3 345	3 189	12 939	77	43	13 059
-----------------	--------------	--------------	--------------	--------------	---------------	-----------	-----------	---------------

Divisions	6EME	5EME	4EME	3EME	Total	SEGPA	UPI	Total divisions
Allier	20	18	18	19	75			75
Cantal	15	14	16	14	59			59
Haute-Loire	49	50	52	50	201	5	2	208
Puy-de-Dôme	62	58	63	63	246		3	249

Académie	146	140	149	146	581	5	5	591
-----------------	------------	------------	------------	------------	------------	----------	----------	------------

Collèges privés de l'Allier et du Cantal - Elèves et divisions

Octobre 2007

Allier		6EME		5EME		4EME		3EME		Total		SEGPA		UPI		Total	
		Eff	Div	Eff	Div	Eff	Div	Eff	Div	Eff	Div	Eff	Div	Eff	Div	Eff	Div
Vichy St-Dominique	0030070K	81	3	57	3	59	3	61	3	258	12					258	12
Moulins St-Benoît	0030081X	76	4	84	3	97	4	75	3	332	14					332	14
Le Mayet-de-Montagne St-Joseph	0030103W	11	1	17	1	14	1	15	1	57	4					57	4
St-Pourçain N.D des Victoires	0030104X	52	2	34	2	48	2	53	3	187	9					187	9
Montluçon St-Paul	0030446U	22	1	26	1	24	1	19	1	91	4					91	4
Cusset St-Joseph	0030979Y	97	4	95	4	114	4	102	4	408	16					408	16
Gannat Ste-Procule	0030980Z	42	2	30	1	30	1	17	1	119	5					119	5
Montluçon Catholique	0030981A	71	3	70	3	61	2	62	3	264	11					264	11
Total		452	20	413	18	447	18	404	19	1 716	75	0	0	0	0	1 716	75

Cantal		6EME		5EME		4EME		3EME		Total		SEGPA		UPI		Total	
		Eff	Div	Eff	Div	Eff	Div	Eff	Div	Eff	Div	Eff	Div	Eff	Div	Eff	Div
St-Flour St-Joseph	0150053B	47	2	39	2	51	3	38	2	175	9					175	9
Mauris Ste-Flore	0150054C	19	1	17	1	21	1	11	1	68	4					68	4
Mauriac N.D Des Miracles	0150061K	51	2	41	2	44	2	38	2	174	8					174	8
Riom-ès-Montagnes Sacré-Coeur	0150062L	21	1	25	1	14	1	20	1	80	4					80	4
Neussargues N.D Des Oliviers	0150065P	14	1	19	1	21	1	18	1	72	4					72	4
Massiac St-André	0150068T	11	1	14	1	13	1	11	1	49	4					49	4
Aurillac Gerbert	0150708N	108	5	100	4	95	5	88	4	391	18					391	18
St-Flour La Présentation N.D	0150712T	37	2	39	2	37	2	40	2	153	8					153	8
Total		308	15	294	14	296	16	264	14	1 162	59	0	0	0	0	1 162	59

Collèges privés de la Haute-Loire - Elèves et divisions

Octobre 2007

Haute-Loire		6EME		5EME		4EME		3EME		Total		SEGPA		UPI		Total	
		Eff	Div	Eff	Div	Eff	Div	Eff	Div	Eff	Div	Eff	Div	Eff	Div	Eff	Div
Aurec N.D de la Faye	0430052Y	52	2	78	3	51	2	49	2	230	9					230	9
Craponne/Arzon N.D	0430068R	33	2	35	2	35	2	30	2	133	8					133	8
Dunières Le Sacré-Coeur	0430069S	79	3	70	3	76	3	64	3	289	12					289	12
Langeac St-Joseph	0430072V	44	2	36	2	28	2	33	2	141	8					141	8
Le Monastier St-Dominique	0430074X	20	1	23	1	15	1	18	1	76	4					76	4
St-Didier-en-Velay J.d'Arc	0430084H	80	3	87	3	80	3	72	3	319	12					319	12
Ste-Florine Ste-Bernadette	0430085J	32	2	23	1	38	2	42	2	135	7					135	7
St-Julien-Chapteuil St-Joseph	0430086K	44	2	43	2	39	2	22	1	148	7					148	7
Ste-Sigolène Sacré-Coeur	0430090P	67	3	63	3	80	3	53	2	263	11					263	11
Saugues La Présentation	0430092S	25	1	31	2	32	2	18	1	106	6					106	6
Tence Sacré-Coeur	0430093T	44	2	35	2	44	2	33	2	156	8					156	8
Brioude St-Julien	0430898T	80	3	74	3	79	3	59	3	292	12					292	12
Brives-Charensac La Chartreuse	0430899U	32	2	33	2	40	2	24	1	129	7			10	1	139	8
Le Chambon/Lignon Cévenol	0430901W					14	1	45	2	59	3					59	3
Le Puy St-Régis	0430902X	82	3	78	3	81	3	73	3	314	12					314	12
Le Puy St-Joseph-Le Rosaire	0430903Y	86	3	89	4	95	4	86	4	356	15					356	15
Monistrol/Loire N.D Du Château*	0430906B	149	6	140	5	143	6	152	6	584	23	16	1			600	24
St-Didier-en-Velay La Bruyère	0430907C	10	1	17	1	19	1	39	2	85	5					85	5
Yssingeaux St-Pierre-Ste-Anne	0430909E	128	5	121	5	119	5	129	5	497	20			8	1	505	21
Le Puy St-Louis ND de France *	0430986N	83	3	58	3	76	3	59	3	276	12	61	4			337	16
Total		1 170	49	1 134	50	1 184	52	1 100	50	4 588	201	77	5	18	2	4 683	208

Collèges privés du Puy-de-Dôme - Elèves et divisions

Octobre 2007

Puy-de-Dôme		6EME		5EME		4EME		3EME		Total		SEGPA		UPI		Total	
		Eff	Div	Eff	Div	Eff	Div	Eff	Div	Eff	Div	Eff	Div	Eff	Div	Eff	Div
Clermont-Ferrand Massillon	0631073Z	113	4	112	4	127	4	108	4	460	16					460	16
Billom N.D	0631080G	41	2	38	2	45	2	60	2	184	8					184	8
Aubière St-Joseph	0631081H	44	2	52	2	59	3	57	3	212	10			7	1	219	11
Arlanc N.D	0631082J	20	1	12	1	14	1	9	1	55	4					55	4
Ambert St-Joseph	0631083K	33	2	28	2	33	2	35	2	129	8					129	8
Aigueperse St-Louis	0631084L	21	1	15	1	13	1	15	1	64	4					64	4
Clermont-Ferrand St-Alyre	0631085M	149	6	140	6	162	6	186	7	637	25					637	25
Clermont-Ferrand Franc-Rosier	0631086N	95	4	73	3	96	4	107	5	371	16					371	16
Giat J.B de la Salle	0631092V	18	1	12	1	9	1	11	1	50	4					50	4
Lezoux Sacré-Coeur	0631095Y	21	1	23	1	9	1	17	1	70	4					70	4
Maringues St-Joseph	0631097A	20	1	11	1	22	1	16	1	69	4					69	4
Clermont-Ferrand Les Cordeliers	0631099C	48	2	43	2	67	3	39	2	197	9					197	9
Orcines Ste-Anne	0631100D	19	1	13	1	20	1	16	1	68	4					68	4
Pont-du-Château St-Joseph	0631101E	44	2	39	2	29	2	30	2	142	8					142	8
Pontgibaud St-Gabriel	0631102F	30	2	21	1	21	1	26	1	98	5					98	5
Saint-Eloy-les- Mines J.D'Arc	0631109N	42	2	51	2	40	2	27	1	160	7					160	7
Saint-Saturnin St-Joseph	0631111R	75	4	55	3	60	3	35	2	225	12					225	12
Volvic Ste-Agnès	0631115V	21	1	19	1	18	1	19	1	77	4					77	4
Thiers J.d'Arc	0631407M	26	1	24	1	29	1	20	1	99	4					99	4
Chamalières Ste-Thècle	0631730N	107	5	127	5	122	5	167	6	523	21					523	21
Clermont-Ferrand Fénelon	0631731P	80	4	101	4	112	5	92	4	385	17					385	17
Clermont-Ferrand Monanges	0631732R	28	1	32	2	54	2	65	3	179	8					179	8
Courpière St-Pierre	0631733S	56	3	38	2	47	2	60	3	201	10					201	10
Issoire Sévigné-St-Louis	0631734T	116	5	105	4	115	5	106	4	442	18					442	18
Riom Ste-Marie	0631735U	97	4	86	4	95	4	98	4	376	16			18	2	394	18
Total		1 364	62	1 270	58	1 418	63	1 421	63	5 473	246	0	0	25	3	5 498	249

5-b- Lycées professionnels privés par niveau d'enseignement - Elèves et divisions
Année scolaire 2007-2008

Elèves	3EME	1CAP2	2CAP2	BEP1	2nd PRO	Term BEP	1^{ère} PRO	Term PRO	1BPRO3	2BPRO3	3BPRO3	MC	Total élèves
Allier	47	29	20		109	99	60	57	54	51	54		580
Cantal	24	32	40		113	101	59	54					423
Haute-Loire	77	16	11	26	160	184	59	59	21	31	25	20	689
Puy-de-Dôme	64	157	137	24	236	218	125	127				32	1 120

Académie	212	234	208	50	618	602	303	297	75	82	79	52	2 812
-----------------	------------	------------	------------	-----------	------------	------------	------------	------------	-----------	-----------	-----------	-----------	--------------

Divisions	3EME	1CAP2	2CAP2	BEP1	2nd PRO	Term BEP	1^{ère} PRO	Term PRO	1BPRO3	2BPRO3	3BPRO3	MC	Total divisions
Allier	2	1	1		4	4	3	3	2	2	2		24
Cantal	1	2	2		6	5	3	3					22
Haute-Loire	3	1	1	1	7	8	3	3	1	1	1	1	31
Puy-de-Dôme	3	6	5	1	11	10	5	6				2	49

Académie	9	10	9	2	28	27	14	15	3	3	3	3	126
-----------------	----------	-----------	----------	----------	-----------	-----------	-----------	-----------	----------	----------	----------	----------	------------

Effectifs élèves des lycées professionnels privés

Octobre 2007

Lycées professionnels privés		3EME	1CAP2	2CAP2	BEP1	2 nd PRO	Term BEP	1 ^{ère} PRO	Term PRO	1BPRO3	2BPRO3	3BPRO3	MC	Total
Montluçon St-Vincent	0030105Y	24	29	20		75	65	42	46					301
Moulins Anna Rodier	0030112F	23				34	34	18	11	54	51	54		279
Total Allier		47	29	20	0	109	99	60	57	54	51	54	0	580
Aurillac de la Com.St-Géraud (SEP)	0150743B		32	40				21	24					117
Aurillac Gerbert (SEP)	0150761W	24				110	95	38	30					297
Saint-Flour La Présentation ND. (SEP)	0150744C					3	6							9
Total Cantal		24	32	40	0	113	101	59	54	0	0	0	0	423
Brives-Charensac Paradis	0430101B	25				39	50	19	21					154
Le Puy A.M.Martel (SEP)	0430950Z	25	16	11	26	86	91	20	21				20	316
Monistrol/Loire	0430103D	27				35	43	20	17	21	31	25		219
Total Haute-Loire		77	16	11	26	160	184	59	59	21	31	25	20	689
Clermont-Ferrand René Rambaud	0631048X		72	69									26	167
Clermont-Ferrand Anna Rodier	0631050Z	23	85	68	24	45	25	44	65					379
Clermont-Ferrand Les Cordeliers	0631408N	19				100	101	61	45				6	332
Clermont-Ferrand G.de Bouillon	0631736V	22				68	62	20	17					189
Clermont-Ferrand St-Alyre	0631737W					23	30							53
Total Puy-de-Dôme		64	157	137	24	236	218	125	127	0	0	0	32	1 120
Total Académie		212	234	208	50	618	602	303	297	75	82	79	52	2 812

Divisions des lycées professionnels privés

Octobre 2007

Lycées professionnels privés		3EME	1CAP2	2CAP2	BEP1	2 nd PRO	Term BEP	1 ^{ère} PRO	Term PRO	1BPRO3	2BPRO3	3BPRO3	MC	Total
Montluçon St-Vincent	0030105Y	1	1	1		3	3	2	2					13
Moulins Anna Rodier	0030112F	1				1	1	1	1	2	2	2		11
Total Allier		2	1	1	0	4	4	3	3	2	2	2	0	24
Aurillac de la Com.St-Géraud (SEP)	0150743B		2	2				1	1					6
Aurillac Gerbert (SEP)	0150761W	1				5	4	2	2					14
Saint-Flour La Présentation ND. (SEP)	0150744C					1	1							2
Total Cantal		1	2	2	0	6	5	3	3	0	0	0	0	22
Brives-Charensac Paradis	0430101B	1				2	3	1	1					8
Le Puy A.M.Martel (SEP)	0430950Z	1	1	1	1	3	3	1	1				1	13
Monistrol/Loire	0430103D	1				2	2	1	1	1	1	1		10
Total Haute-Loire		3	1	1	1	7	8	3	3	1	1	1	1	31
Clermont-Ferrand René Rambaud	0631048X		2	2									1	5
Clermont-Ferrand Anna Rodier	0631050Z	1	4	3	1	2	1	2	3					17
Clermont-Ferrand Les Cordeliers	0631408N	1				4	4	2	2				1	14
Clermont-Ferrand G.de Bouillon	0631736V	1				4	4	1	1					11
Clermont-Ferrand St-Alyre	0631737W					1	1							2
Total Puy-de-Dôme		3	6	5	1	11	10	5	6	0	0	0	2	49
Total Académie		9	10	9	2	28	27	14	15	3	3	3	3	126

5-c- Lycées privés par niveau d'enseignement - Elèves et divisions
Année scolaire 2007-2008

Elèves	2NDE	1ERE	TERM	Total	Postbac	Cl.M.Niv.	CPGE1	CPGE2	1STS1	1STS2	2STS2	DCG-1	DCG-2	DCG-3	Total Sup.	Total élèves
Allier	286	271	328	885						136	154				290	1 175
Cantal	130	171	183	484	17	38				36	39				130	614
Haute-Loire	662	693	676	2 031	22					147	111				280	2 311
Puy-de-Dôme	1 055	1 032	955	3 042	56		101	54	11	253	228	21	25	25	774	3 816

Académie	2 133	2 167	2 142	6 442	95	38	101	54	11	572	532	21	25	25	1 474	7 916
-----------------	--------------	--------------	--------------	--------------	-----------	-----------	------------	-----------	-----------	------------	------------	-----------	-----------	-----------	--------------	--------------

Divisions	2NDE	1ERE	TERM	Total	Postbac	Cl.M.Niv.	CPGE1	CPGE2	1STS1	1STS2	2STS2	DCG-1	DCG-2	DCG-3	Total Sup.	Total divisions
Allier	10	11	11	32						6	6				12	44
Cantal	5	8	8	21	1	1				2	2				6	27
Haute-Loire	23	30	27	80	1					6	6				13	93
Puy-de-Dôme	36	41	37	114	2		3	3	1	9	9	1	1	1	30	144

Académie	74	90	83	247	4	1	3	3	1	23	23	1	1	1	61	308
-----------------	-----------	-----------	-----------	------------	----------	----------	----------	----------	----------	-----------	-----------	----------	----------	----------	-----------	------------

Effectifs élèves des lycées privés

Octobre 2007

Lycées privés		2NDE	1ERE	TERM	Total	Postbac	Cl.M.Niv.	CPGE1	CPGE2	1STS1	1STS2	2STS2	DCG-1	DCG-2	DCG-3	Total Sup	Total lycée
Cusset St-Pierre	0030072M	156	88	142	386											0	386
Gannat Ste-Procule	0030073N	32	63	59	154											0	154
Moulins St-Benoît	0030084A	57	36	30	123											0	123
Montluçon St-Joseph	0030445T	41	35	41	117											0	117
Vichy Ecole des Carrières Sup.	0030935A				0						116	129				245	245
Moulins Anna Rodier	0031041R		49	56	105						20	25				45	150
Total Allier		286	271	328	885	0	0	0	0	0	136	154	0	0	0	290	1 175
Aurillac de la Com.St-Géraud	0150047V	30	25	30	85		38				36	39				113	198
Aurillac Gerbert	0150760V	71	105	108	284	17										17	301
Saint-Flour La Présentation N.D	0150051Z	29	41	45	115											0	115
Total Cantal		130	171	183	484	17	38	0	0	0	36	39	0	0	0	130	614
Brioude St-Julien	0430053Z	59	66	60	185											0	185
Brives-Charensac La Chartreuse	0430055B	19	33	30	82											0	82
Le Chambon/Lignon Cévenol	0430056C	84	78	96	258											0	258
Monistrol/Loire N.D du Château	0430058E	195	169	165	529						8					8	537
Le Puy St-Louis N.D de France	0430059F	61	72	66	199						53	36				89	288
Saint-Didier-en-Velay La Bruyère	0430063K	21	14	26	61											0	61
Yssingeaux Sacré-Coeur	0430065M	80	62	53	195											0	195
Le Puy Anne-Marie Martel *	0430098Y		92	75	167	22					86	75				183	350
Le Puy St-Jacques de Compostelle	0430968U	143	107	105	355											0	355
Total Haute-Loire		662	693	676	2 031	22	0	0	0	0	147	111	0	0	0	280	2 311
Courpière St-Pierre	0631032E	39	44	32	115											0	115
Issoire Sévigné-St-Louis	0631033F	57	39	49	145						23	21				44	189
Riom Ste-Marie	0631034G	80	51	49	180											0	180
Clermont-Ferrand G.de Bouillon	0631068U	204	265	239	708			32	32	11	145	122	21	25	25	413	1 121
Chamalières Ste-Thècle	0631070W	181	182	164	527											0	527
Clermont-Ferrand Fénelon	0631074A	107	101	100	308	56		36								92	400
Clermont-Ferrand St-Alyre	0631075B	190	207	182	579			33	22		85	85				225	804
Clermont-Ferrand Monanges	0631076C	90	48	55	193											0	193
Clermont-Ferrand Massillon	0631847R	107	95	85	287											0	287
Total Puy-de-Dôme		1 055	1 032	955	3 042	56	0	101	54	11	253	228	21	25	25	774	3 816
Total Académie		2 133	2 167	2 142	6 442	95	38	101	54	11	572	532	21	25	25	1 474	7 916

Divisions des lycées privés

Octobre 2007

Lycées privés		2NDE	1ERE	TERM	Total	Postbac	Cl.M.Niv.	CPGE1	CPGE2	1STS1	1STS2	2STS2	DCG-1	DCG-2	DCG-3	Total Sup	Total lycée
Cusset St-Pierre	0030072M	5	4	4	13											0	13
Gannat Ste-Procule	0030073N	1	2	2	5											0	5
Moulins St-Benoît	0030084A	2	1	1	4											0	4
Montluçon St-Joseph	0030445T	2	2	2	6											0	6
Vichy Ecole des Carrières Sup.	0030935A				0						5	5				10	10
Moulins Anna Rodier	0031041R		2	2	4						1	1				2	6
Total Allier		10	11	11	32	0	0	0	0	0	6	6	0	0	0	12	44
Aurillac de la Com.St-Géraud	0150047V	1	1	1	3		1				2	2				5	8
Aurillac Gerbert	0150760V	3	5	5	13	1										1	14
Saint-Flour La Présentation N.D	0150051Z	1	2	2	5											0	5
Total Cantal		5	8	8	21	1	1	0	0	0	2	2	0	0	0	6	27
Brioude St-Julien	0430053Z	2	2	2	6											0	6
Brives-Charensac La Chartreuse	0430055B	1	2	2	5											0	5
Le Chambon/Lignon Cévenol	0430056C	3	4	4	11											0	11
Monistrol/Loire N.D du Château	0430058E	6	6	6	18						1					1	19
Le Puy St-Louis N.D de France	0430059F	2	4	3	9						2	2				4	13
Saint-Didier-en-Velay La Bruyère	0430063K	1	1	1	3											0	3
Yssingeaux Sacré-Coeur	0430065M	3	3	2	8											0	8
Le Puy Anne-Marie Martel *	0430098Y		3	3	6	1					3	4				8	14
Le Puy St-Jacques de Compostelle	0430968U	5	5	4	14											0	14
Total Haute-Loire		23	30	27	80	1	0	0	0	0	6	6	0	0	0	13	93
Courpière St-Pierre	0631032E	2	2	1	5											0	5
Issoire Sévigné-St-Louis	0631033F	2	2	2	6						1	1				2	8
Riom Ste-Marie	0631034G	3	2	2	7											0	7
Clermont-Ferrand G.de Bouillon	0631068U	6	11	11	28			1	1	1	5	5	1	1	1	16	44
Chamalières Ste-Thècle	0631070W	6	7	5	18											0	18
Clermont-Ferrand Fénelon	0631074A	4	4	4	12	2		1								3	15
Clermont-Ferrand St-Alyre	0631075B	6	8	7	21			1	2		3	3				9	30
Clermont-Ferrand Monanges	0631076C	4	2	2	8											0	8
Clermont-Ferrand Massillon	0631847R	3	3	3	9											0	9
Total Puy-de-Dôme		36	41	37	114	2	0	3	3	1	9	9	1	1	1	30	144
Total Académie		74	90	83	247	4	1	3	3	1	23	23	1	1	1	61	308

VI – Prévisions 2008/2009 des effectifs élèves

- 1- Prévisions 2008/2009 des effectifs élèves de l'Académie p. 73
- 2- Prévisions 2008/2009 des effectifs élèves du 1^{er} degré par département p. 75
- 3- Prévisions 2008/2009 des effectifs élèves du 2nd degré par département p. 79

1-a- Prévisions 2008/2009 des effectifs élèves de l'académie de Clermont-Ferrand

Constat 2007/2008

Constat 2007	1 ^{er} degré	2 nd degré	Total 1 ^{er} + 2 nd degré
Public hors EREA	103 142	79 438	182 580
EREA		391	391
Public avec EREA	103 142	79 829	182 971
Privé	19 279	23 787	43 066
Total Public + Privé hors EREA	122 421	103 225	225 646
Total Public + Privé avec EREA	122 421	103 616	226 037

En 2007, dans l'académie :

Le 1^{er} degré avec 122 421 élèves représente 54,16% des élèves, dont 103 142 élèves dans le secteur public, soit 84,25% des élèves et 19 279 dans le secteur privé, soit 15,75%.

Le 2nd degré avec 103 616 élèves représente 45,84% des élèves dont 79 829 élèves dans le secteur public, soit 77,04% des élèves et 23 787 dans le secteur privé, soit 22,96%.

Prévisions 2008/2009 (hors EREA)

Prévisions 2008	1 ^{er} degré	2 nd degré	Total 1 ^{er} + 2 nd degré
Public Effectifs	103 441	79 038	182 479
2008 - 2007	+299(+0,29%)	-400(-0,50%)	-101(-0,05%)
Privé Effectifs	19 368	23 542	42 910
2008 - 2007	+89(+0,46%)	-245(-1,03%)	-156(-0,36%)
Total Public + Privé	122 809	102 580	225 389
Ecart 2008 - 2007	+388(+0,32%)	-645(0,62%)	-257(-0,11%)

Pour 2008, l'académie prévoit une augmentation d'effectifs de +388 élèves dans le 1^{er} degré .

En revanche, le 2nd degré enregistre une perte de 645 élèves répartie par une baisse d'effectifs de -400 élèves dans le le secteur public et -245 élèves dans le secteur privé.

1-b- Prévisions 2008/2009 des effectifs élèves par département
Public + Privé - hors EREA

	1 ^{er} degré			2 nd degré			Total 1 ^{er} + 2 nd degré		Ecart 2008-2007	
	Constat 2007/2008	Prévisions 2008/2009	Ecart 2008-2007	Constat 2007/2008	Prévisions 2008/2009	Ecart 2008-2007	Constat 2007/2008	Prévisions 2008/2009	en nombre	en %
Allier	30 282	30 309	27	25 563	25 493	-70	55 845	55 802	-43	-0,08
Cantal	12 371	12 494	123	10 037	9 974	-63	22 408	22 468	60	0,27
Haute-Loire	23 460	23 511	51	17 899	17 900	1	41 359	41 411	52	0,13
Puy-de-Dôme	56 308	56 495	187	49 726	49 213	-513	106 034	105 708	-326	-0,31

2-a- Prévisions 2008/2009 des effectifs élèves du 1^{er} degré Public + Privé

Constat 2007/2008	Prévisions 2008/2009	Ecart 2008-2007	
		en nombre	en %

Académie Public + Privé

Préélémentaire	47 307	47 494	187	0,40
Elémentaire+spécial	75 114	75 315	201	0,27
Total	122 421	122 809	388	0,32

Allier

Préélémentaire	11 436	11 515	79	0,69
Elémentaire+spécial	18 846	18 794	-52	-0,28
Total	30 282	30 309	27	0,09

Cantal

Préélémentaire	4 977	4 927	-50	-1,00
Elémentaire+spécial	7 394	7 567	173	2,34
Total	12 371	12 494	123	0,99

Haute-Loire

Préélémentaire	9 622	9 662	40	0,42
Elémentaire+spécial	13 838	13 849	11	0,08
Total	23 460	23 511	51	0,22

Puy-de-Dôme

Préélémentaire	21 272	21 390	118	0,55
Elémentaire+spécial	35 036	35 105	69	0,20
Total	56 308	56 495	187	0,33

L'académie en 2008 devrait voir ses effectifs augmenter de +388 élèves.

2-b- Prévisions 2008/2009 des effectifs élèves du 1^{er} degré Public

Constat 2007/2008	Prévisions 2008/2009	Ecart 2008-2007	
		en nombre	en %

Académie Public

Préélémentaire	40 232	40 262	30	0,07
Elémentaire+spécial	62 910	63 179	269	0,43
Total	103 142	103 441	299	0,29

Allier

Préélémentaire	10 633	10 678	45	0,42
Elémentaire+spécial	17 120	17 097	-23	-0,13
Total	27 753	27 775	22	0,08

Cantal

Préélémentaire	4 292	4 248	-44	-1,03
Elémentaire+spécial	6 208	6 329	121	1,95
Total	10 500	10 577	77	0,73

Haute-Loire

Préélémentaire	6 458	6 431	-27	-0,42
Elémentaire+spécial	9 086	9 173	87	0,96
Total	15 544	15 604	60	0,39

Puy-de-Dôme

Préélémentaire	18 849	18 905	56	0,30
Elémentaire+spécial	30 496	30 580	84	0,28
Total	49 345	49 485	140	0,28

Le secteur Public enregistre une évolution prévisionnelle moyenne de 0,29% soit +299 élèves.

2-c- Prévisions 2008/2009 des effectifs élèves du 1^{er} degré Privé

Constat 2007/2008	Prévisions 2008/2009	Ecart 2008-2007	
		en nombre	en %

Académie Privé

Préélémentaire	7 075	7 232	157	2,22
Elémentaire+spécial	12 204	12 136	-68	-0,56
Total	19 279	19 368	89	0,46

Allier

Préélémentaire	803	837	34	4,23
Elémentaire+spécial	1 726	1 697	-29	-1,68
Total	2 529	2 534	5	0,20

Cantal

Préélémentaire	685	679	-6	-0,88
Elémentaire+spécial	1 186	1 238	52	4,38
Total	1 871	1 917	46	2,46

Haute-Loire

Préélémentaire	3 164	3 231	67	2,12
Elémentaire+spécial	4 752	4 676	-76	-1,60
Total	7 916	7 907	-9	-0,11

Puy-de-Dôme

Préélémentaire	2 423	2 485	62	2,56
Elémentaire+spécial	4 540	4 525	-15	-0,33
Total	6 963	7 010	47	0,67

Le secteur Privé enregistre une évolution prévisionnelle moyenne de 0,46% soit +89 élèves.

3-a- Académie - Prévisions 2008/2009 des effectifs élèves dans les établissements du 2nd degré

Public Académie	Constat 2007/2008	Prévisions 2008/2009	Ecart 2008-2007	
			en nombre	en %
1 ^{er} cycle	43 801	44 220	419	0,96
SEGPA	1 654	1 654	0	0,00
Divers prébac	44	44	0	0,00
2 nd cycle prof.	9 974	9 730	-244	-2,45
2 nd cycle G & T	19 512	18 940	-572	-2,93
Postbac	4 453	4 450	-3	-0,07
Total hors EREA	79 438	79 038	-400	-0,50
EREA	391			
2nd degré Public	79 829			

Privé Académie	Constat 2007/2008	Prévisions 2008/2009	Ecart 2008-2007	
			en nombre	en %
1 ^{er} cycle	13 194	13 162	-32	-0,24
SEGPA	77	77	0	0,00
2 nd cycle prof.	2 600	2 565	-35	-1,35
2 nd cycle G & T	6 442	6 264	-178	-2,76
Postbac	1 474	1 474	0	0,00
2nd degré Privé	23 787	23 542	-245	-1,03

Public + Privé Académie	Constat 2007/2008	Prévisions 2008/2009	Ecart 2008-2007	
			en nombre	en %
1 ^{er} cycle	56 995	57 382	387	0,68
SEGPA	1 731	1 731	0	0,00
Divers prébac	44	44	0	0,00
2 nd cycle prof.	12 574	12 295	-279	-2,22
2 nd cycle G & T	25 954	25 204	-750	-2,89
Postbac	5 927	5 924	-3	-0,05
Total hors EREA	103 225	102 580	-645	-0,62
EREA	391			
Total 2nd degré Public+Privé	103 616			

En 2008, la baisse moyenne des effectifs élèves du 2nd degré continuerait avec une perte de -645 élèves répartie en -400 dans le Public et -245 dans le Privé.

3-b- Allier - Prévisions 2008/2009 des effectifs élèves dans les établissements du 2nd degré

Public Allier	Constat 2007/2008	Prévisions 2008/2009	Ecart 2008-2007	
			en nombre	en %
1 ^{er} cycle	12 261	12 449	188	1,53
SEGPA	558	558	0	0,00
Divers prébac	14	14	0	0,00
2 nd cycle prof.	2 880	2 787	-93	-3,23
2 nd cycle G & T	5 345	5 231	-114	-2,13
Postbac	1 034	1 034	0	0,00
2nd degré Public	22 092	22 073	-19	-0,09

Privé Allier	Constat 2007/2008	Prévisions 2008/2009	Ecart 2008-2007	
			en nombre	en %
1 ^{er} cycle	1 763	1 759	-4	-0,23
SEGPA				
2 nd cycle prof.	533	508	-25	-4,69
2 nd cycle G & T	885	863	-22	-2,49
Postbac	290	290	0	0,00
2nd degré Privé	3 471	3 420	-51	-1,47

Public + Privé Allier	Constat 2007/2008	Prévisions 2008/2009	Ecart 2008-2007	
			en nombre	en %
1 ^{er} cycle	14 024	14 208	184	1,31
SEGPA	558	558	0	0,00
Divers prébac	14	14	0	0,00
2 nd cycle prof.	3 413	3 295	-118	-3,46
2 nd cycle G & T	6 230	6 094	-136	-2,18
Postbac	1 324	1 324	0	0,00
Total 2nd degré Public+Privé	25 563	25 493	-70	-0,27

Avec -0,27% de baisse, l'Allier perd moins que la moyenne académique de -0,62%.

**3-b- Cantal - Prévisions 2008/2009 des effectifs élèves
dans les établissements du 2nd degré**

Public Cantal	Constat 2007/2008	Prévisions 2008/2009	Ecart 2008-2007	
			en nombre	en %
1 ^{er} cycle	4 350	4 423	73	1,68
SEGPA	175	175	0	0,00
Divers prébac				
2 nd cycle prof.	1 044	995	-49	-4,69
2 nd cycle G & T	1 999	1 926	-73	-3,65
Postbac	270	270	0	0,00
Total hors EREA	7 838	7 789	-49	-0,63
EREA	151			
2nd degré Public	7 989			

Privé Cantal	Constat 2007/2008	Prévisions 2008/2009	Ecart 2008-2007	
			en nombre	en %
1 ^{er} cycle	1 186	1 184	-2	-0,17
SEGPA				
2 nd cycle prof.	399	400	1	0,25
2 nd cycle G & T	484	471	-13	-2,69
Postbac	130	130	0	0,00
2nd degré Privé	2 199	2 185	-14	-0,64

Public + Privé Cantal	Constat 2007/2008	Prévisions 2008/2009	Ecart 2008-2007	
			en nombre	en %
1 ^{er} cycle	5 536	5 607	71	1,28
SEGPA	175	175	0	0,00
Divers prébac				
2 nd cycle prof.	1 443	1 395	-48	-3,33
2 nd cycle G & T	2 483	2 397	-86	-3,46
Postbac	400	400	0	0,00
Total hors EREA	10 037	9 974	-63	-0,63
EREA	151			
Total 2nd degré Public+Privé	10 188			

Avec -0,63% de baisse, le Cantal est le département le plus proche de la moyenne académique de -0,62%.

**3-b- Haute-Loire - Prévisions 2008/2009 des effectifs élèves
dans les établissements du 2nd degré**

Public Haute-Loire	Constat 2007/2008	Prévisions 2008/2009	Ecart 2008-2007	
			en nombre	en %
1 ^{er} cycle	5 989	6 052	63	1,05
SEGPA	177	177	0	0,00
Divers prébac				
2 nd cycle prof.	1 070	1 069	-1	-0,09
2 nd cycle G & T	2 653	2 670	17	0,64
Postbac	327	327	0	0,00
Total hors EREA	10 216	10 295	79	0,77
EREA	158			
2nd degré Public	10 374			

Privé Haute-loire	Constat 2007/2008	Prévisions 2008/2009	Ecart 2008-2007	
			en nombre	en %
1 ^{er} cycle	4 683	4 673	-10	-0,21
SEGPA	77	77	0	0,00
2 nd cycle prof.	612	601	-11	-1,80
2 nd cycle G & T	2 031	1 974	-57	-2,81
Postbac	280	280	0	0,00
2nd degré Privé	7 683	7 605	-78	-1,02

Public + Privé Haute-loire	Constat 2007/2008	Prévisions 2008/2009	Ecart 2008-2007	
			en nombre	en %
1 ^{er} cycle	10 672	10 725	53	0,50
SEGPA	254	254	0	0,00
Divers prébac				
2 nd cycle prof.	1 682	1 670	-12	-0,71
2 nd cycle G & T	4 684	4 644	-40	-0,85
Postbac	607	607	0	0,00
Total hors EREA	17 899	17 900	1	0,01
EREA	158			
Total 2nd degré Public+Privé	18 057			

Avec +0,01% de hausse, la Haute-Loire est le seul département à rester stable.

**3-b- Puy-de-Dôme - Prévisions 2008/2009 des effectifs élèves
dans les établissements du 2nd degré**

Public Puy-de-Dôme	Constat 2007/2008	Prévisions 2008/2009	Ecart 2008-2007	
			en nombre	en %
1 ^{er} cycle	21 201	21 296	95	0,45
SEGPA	744	744	0	0,00
Divers prébac	30	30	0	0,00
2 nd cycle prof.	4 980	4 879	-101	-2,03
2 nd cycle G & T	9 515	9 113	-402	-4,22
Postbac	2 822	2 819	-3	-0,11
Total hors EREA	39 292	38 881	-411	-1,05
EREA	82			
2nd degré Public	39 374			

Privé Puy-de-Dôme	Constat 2007/2008	Prévisions 2008/2009	Ecart 2008-2007	
			en nombre	en %
1 ^{er} cycle	5 562	5 546	-16	-0,29
SEGPA				
2 nd cycle prof.	1 056	1 056	0	0,00
2 nd cycle G & T	3 042	2 956	-86	-2,83
Postbac	774	774	0	0,00
2nd degré Privé	10 434	10 332	-102	-0,98

Public + Privé Puy-de-Dôme	Constat 2007/2008	Prévisions 2008/2009	Ecart 2008-2007	
			en nombre	en %
1 ^{er} cycle	26 763	26 842	79	0,30
SEGPA	744	744	0	0,00
Divers prébac	30	30		
2 nd cycle prof.	6 036	5 935	-101	-1,67
2 nd cycle G & T	12 557	12 069	-488	-3,89
Postbac	3 596	3 593	-3	-0,08
Total hors EREA	49 726	49 213	-513	-1,03
EREA	82			
Total 2nd degré Public+Privé	49 808			

Avec -1,03% de baisse, le Puy-de-Dôme est le département qui perd le plus par rapport à la moyenne académique de -0,62%.

VII- Mode d'hébergement des élèves dans les établissements du 2nd degré

1-	Effectifs et pourcentages des élèves par mode d'hébergement.....	p. 87
2-	La part garçons-filles par mode d'hébergement.....	p. 88
3-	Etablissements du 2 nd degré avec internat.....	p. 89
4-	Mode d'hébergement par établissement public et par département	
a-	Effectifs et pourcentages.....	p. 90
b-	Garçons-Filles.....	p. 91
c-	Allier.....	p. 92
d-	Cantal	p. 94
e-	Haute-Loire	p. 95
f-	Puy-de-Dôme.....	p. 96
5-	Mode d'hébergement par établissement privé et par département	
a-	Effectifs et pourcentages.....	p. 98
b-	Garçons-Filles.....	p. 99
c-	Allier.....	p. 101
d-	Cantal	p. 102
e-	Haute-Loire	p. 103
f-	Puy-de-Dôme.....	p. 104

1- Effectifs et pourcentages des élèves par mode d'hébergement
Année scolaire 2007-2008

Public	Internes		Externes		Demi-pensionnaires	
	Effectifs	%	Effectifs	%	Effectifs	%
Collèges + SEGPA	498	1,12	10 768	24,13	33 355	74,75
Lycées professionnels + SGT	2 302	25,70	1 787	19,95	4 869	54,35
Lycées + SEP	4 092	15,82	4 975	19,24	16 792	64,94
EREA	213	54,48	1		177	45,27
Académie Public	7 105	8,90	17 531	21,96	55 193	69,14

Privé	Internes		Externes		Demi-pensionnaires	
	Effectifs	%	Effectifs	%	Effectifs	%
Collèges + SEGPA	663	5,08	5 393	41,30	7 003	53,63
Lycées professionnels	92	4,44	1 367	65,94	614	29,62
Lycées + SEP	1 116	12,89	4 890	56,50	2 649	30,61
Académie Privé	1 871	7,87	11 650	48,98	10 266	43,16

L'Académie avec 8,7% scolarise plus d'élèves en internat que la moyenne nationale secteur public ou privé (4,1% en 2006).

2- La part garçons - filles dans les établissements du 2nd degré par mode d'hébergement

Année scolaire 2007-2008

	Internes		Externes		Demi-pension		Total	
	Garçons	Filles	Garçons	Filles	Garçons	Filles	Garçons	Filles
Public								
Collèges + SEGPA	1,5%	0,7%	23,9%	24,4%	74,6%	74,9%	100,0%	100,0%
Lycées professionnels + SGT	27,7%	23,1%	18,2%	22,3%	54,1%	54,7%	100,0%	100,0%
Lycées + SEP	16,1%	15,6%	18,7%	19,7%	65,2%	64,7%	100,0%	100,0%
EREA	54,9%	53,1%		1,0%	45,1%	45,9%	100,0%	100,0%
Total Public	9,6%	8,2%	21,4%	22,5%	69,0%	69,3%	100,0%	100,0%
Privé								
Collèges + SEGPA	6,2%	3,8%	39,1%	43,8%	54,7%	52,4%	100,0%	100,0%
Lycées professionnels	7,1%	2,1%	58,2%	72,8%	34,7%	25,1%	100,0%	100,0%
Lycées + SEP	14,0%	12,0%	56,6%	56,4%	29,5%	31,5%	100,0%	100,0%
Total Privé	8,8%	6,9%	46,4%	51,5%	44,8%	41,6%	100,0%	100,0%
Public + Privé								
Collèges + SEGPA	2,6%	1,4%	27,4%	28,6%	70,0%	70,0%	100,0%	100,0%
Lycées professionnels + SGT	24,4%	18,4%	24,6%	33,5%	51,0%	48,1%	100,0%	100,0%
Lycées + SEP	15,6%	14,7%	27,9%	29,1%	56,5%	56,2%	100,0%	100,0%
EREA	54,9%	53,1%		1,0%	45,1%	45,9%	100,0%	100,0%
Total Public + Privé	9,4%	7,9%	27,1%	29,2%	63,5%	62,9%	100,0%	100,0%

Les garçons (9,4%) utilisent un peu plus les internats que les filles (7,9%).

3- Etablissements du 2nd degré avec internat Année scolaire 2007-2008

Nombre d'établissements	Secteur Public			Secteur Privé		
	avec internat	sans internat	% avec internat	avec internat	sans internat	% avec internat
Allier						
Collèges + SEGPA	4	33	11%	5	3	63%
Lycées professionnels	5	0	100%	1	1	50%
Lycées + SEP	9	0	100%	3	3	50%
Total Allier	18	33	35%	9	7	56%
Cantal						
Collèges + SEGPA	12	11	52%	5	3	63%
Lycées professionnels	3	0	100%			
Lycées + SEP	4	0	100%	3		100%
EREA	1	0	100%			
Total Cantal	20	11	65%	8	3	73%
Haute-Loire						
Collèges + SEGPA	5	17	23%	10	10	50%
Lycées professionnels	3	0	100%	2		100%
Lycées + SEP	5	0	100%	9		100%
EREA	1	0	100%			
Total Haute-Loire	14	17	45%	21	10	68%
Puy-de-Dôme						
Collèges + SEGPA	11	49	18%	11	14	44%
Lycées professionnels + SGT	14	0	100%	4	1	80%
Lycées + SEP	12	0	100%	7	2	78%
EREA	1	0	100%			
Total Puy-de-Dôme	38	49	44%	22	17	56%
Académie						
Collèges + SEGPA	32	110	23%	31	30	51%
Lycées professionnels + SGT	25	0	100%	7	2	78%
Lycées + SEP	30	0	100%	22	5	81%
EREA	3	0	100%			
Total Académie	90	110	45%	60	37	62%

4-a- Mode d'hébergement dans les établissements publics
Effectifs et pourcentages
Année scolaire 2007-2008

Etablissements	Internes		Externes		Demi-pension		Total élèves
	Effectifs	%	Effectifs	%	Effectifs	%	
Allier							
Collèges + SEGPA	89	0,71	3 462	27,43	9 072	71,87	12 623
Lycées professionnels	346	17,85	618	31,89	974	50,26	1 938
Lycées + SEP	1 234	16,39	1 654	21,96	4 643	61,65	7 531
Total Allier	1 669	7,55	5 734	25,96	14 689	66,49	22 092
Cantal							
Collèges + SEGPA	163	3,68	897	20,23	3 375	76,10	4 435
Lycées professionnels	393	41,99	98	10,47	445	47,54	936
Lycées + SEP	566	22,94	398	16,13	1 503	60,92	2 467
EREA	85	56,29	1	0,66	65	43,05	151
Total Cantal	1 207	15,11	1 394	17,45	5 388	67,44	7 989
Haute-Loire							
Collèges + SEGPA	62	1,03	1 476	24,42	4 506	74,55	6 044
Lycées professionnels	252	34,43	173	23,63	307	41,94	732
Lycées + SEP	697	20,26	665	19,33	2 078	60,41	3 440
EREA	88	55,70		0,00	70	44,30	158
Total Haute-Loire	1 099	10,59	2 314	22,31	6 961	67,10	10 374
Puy-de-Dôme							
Collèges + SEGPA	184	0,86	4 933	22,92	16 402	76,22	21 519
Lycées professionnels + SGT	1 311	24,50	898	16,78	3 143	58,73	5 352
Lycées + SEP	1 595	12,84	2 258	18,18	8 568	68,98	12 421
EREA	40	48,78			42	51,22	82
Total Puy-de-Dôme	3 130	7,95	8 089	20,54	28 155	71,51	39 374
Académie							
Collèges + SEGPA	498	1,12	10 768	24,13	33 355	74,75	44 621
Lycées professionnels + SGT	2 302	25,70	1 787	19,95	4 869	54,35	8 958
Lycées + SEP	4 092	15,82	4 975	19,24	16 792	64,94	25 859
EREA	213	54,48	1		177	45,27	391
Total Académie	7 105	8,90	17 531	21,96	55 193	69,14	79 829

4-b- Mode d'hébergement garçons - filles dans les établissements publics
Année scolaire 2007-2008

Etablissements	Internes			Externes			Demi-pension			Total élèves		
	G	F	G+F	G	F	G+F	G	F	G+F	G	F	G+F
Allier												
Collèges + SEGPA	67	22	89	1 733	1 729	3 462	4 594	4 478	9 072	6 394	6 229	12 623
Lycées professionnels	241	105	346	314	304	618	548	426	974	1 103	835	1 938
Lycées + SEP	572	662	1 234	794	860	1 654	2 106	2 537	4 643	3 472	4 059	7 531
Total Allier	880	789	1 669	2 841	2 893	5 734	7 248	7 441	14 689	10 969	11 123	22 092
Cantal												
Collèges + SEGPA	110	53	163	446	451	897	1 739	1 636	3 375	2 295	2 140	4 435
Lycées professionnels	225	168	393	71	27	98	251	194	445	547	389	936
Lycées + SEP	239	327	566	176	222	398	671	832	1 503	1 086	1 381	2 467
EREA	57	28	85		1	1	40	25	65	97	54	151
Total Cantal	631	576	1 207	693	701	1 394	2 701	2 687	5 388	4 025	3 964	7 989
Haute-Loire												
Collèges + SEGPA	43	19	62	724	752	1 476	2 208	2 298	4 506	2 975	3 069	6 044
Lycées professionnels	130	122	252	90	83	173	177	130	307	397	335	732
Lycées + SEP	308	389	697	327	338	665	960	1 118	2 078	1 595	1 845	3 440
EREA	64	24	88				51	19	70	115	43	158
Total Haute-Loire	545	554	1 099	1 141	1 173	2 314	3 396	3 565	6 961	5 082	5 292	10 374
Puy-de-Dôme												
Collèges + SEGPA	116	68	184	2 454	2 479	4 933	8 210	8 192	16 402	10 780	10 739	21 519
Lycées professionnels + SGT	816	495	1 311	453	445	898	1 782	1 361	3 143	3 051	2 301	5 352
Lycées + SEP	792	803	1 595	920	1 338	2 258	4 010	4 558	8 568	5 722	6 699	12 421
EREA	40		40				41	1	42	81	1	82
Total Puy-de-Dôme	1 764	1 366	3 130	3 827	4 262	8 089	14 043	14 112	28 155	19 634	19 740	39 374
Académie												
Collèges + SEGPA	336	162	498	5 357	5 411	10 768	16 751	16 604	33 355	22 444	22 177	44 621
Lycées professionnels + SGT	1 412	890	2 302	928	859	1 787	2 758	2 111	4 869	5 098	3 860	8 958
Lycées + SEP	1 911	2 181	4 092	2 217	2 758	4 975	7 747	9 045	16 792	11 875	13 984	25 859
EREA	161	52	213		1	1	132	45	177	293	98	391
Total Académie	3 820	3 285	7 105	8 502	9 029	17 531	27 388	27 805	55 193	39 710	40 119	79 829

**4-c- Mode d'hébergement garçons - filles dans les établissements publics
de l'Allier - Année scolaire 2007-2008**

Collèges		Internes			Externes			Demi-pension			Total élèves		
		G	F	G+F	G	F	G+F	G	F	G+F	G	F	G+F
Bellenaves	0030001K				6	6	12	129	141	270	135	147	282
Bellerive-sur-Allier	0030002L				67	65	132	123	142	265	190	207	397
Bourbon-l'Archambault	0030004N				9	19	28	109	90	199	118	109	227
Cérilly	0030005P				6	3	9	57	61	118	63	64	127
Commentry *	0030890B				69	43	112	123	116	239	192	159	351
Cosne-d'Allier	0030009U				24	15	39	117	99	216	141	114	255
Cusset *	0030010V				69	104	173	274	233	507	343	337	680
Désertines *	0030860U				57	81	138	211	178	389	268	259	527
Domérat	0030956Y				87	70	157	85	109	194	172	179	351
Dompierre-sur-Besbre	0030013Y				40	36	76	137	130	267	177	166	343
Doyet	0030015A				6	6	12	54	53	107	60	59	119
Gannat	0030017C				50	42	92	170	167	337	220	209	429
Huriel	0030018D				13	18	31	112	83	195	125	101	226
Jaligny-sur-Besbre	0030019E				8	7	15	64	62	126	72	69	141
Lapalisce	0030092J	30	5	35	44	44	88	121	131	252	195	180	375
Le Donjon	0030014Z				6	1	7	72	98	170	78	99	177
Le Mayet-de-Montagne	0030023J	22	5	27	18	17	35	85	77	162	125	99	224
Lurcy-Levis	0030021G				26	27	53	89	74	163	115	101	216
Marcillat-en-Combraille	0030022H				11	15	26	45	42	87	56	57	113
Montluçon J. Ferry	0030758H	8	10	18	120	130	250	175	147	322	303	287	590
Montluçon J. Verne	0030119N				73	61	134	12	17	29	85	78	163
Montluçon J. Zay	0030030S				91	116	207	22	19	41	113	135	248
Montluçon J.J. Soulier	0030091H				106	98	204	182	204	386	288	302	590
Montmarault	0030035X				18	18	36	80	70	150	98	88	186
Moulins A. de Beaujeu	0030062B				81	71	152	237	259	496	318	330	648
Moulins C. Peguy	0030039B				114	104	218	148	149	297	262	253	515
Moulins E. Guillaumin *	0030838V				100	107	207	160	151	311	260	258	518
Néris-les-Bains	0030042E				26	38	64	72	81	153	98	119	217
St-Germain-des-Fossés	0030043F				32	27	59	121	117	238	153	144	297
St-Pourçain-sur-Sioule	0030892D				43	42	85	147	140	287	190	182	372
St-Yorre	0031010G				19	32	51	102	111	213	121	143	264
Tronget	0030046J					7	7	71	72	143	71	79	150
Vallon-en-Sully	0030047K				15	6	21	108	104	212	123	110	233
Varennes-sur-Allier *	0030048L	7	2	9	47	42	89	185	157	342	239	201	440
Vichy J. Ferry *	0030050N				92	66	158	241	206	447	333	272	605
Vichy Les Célestins	0030049M				76	89	165	141	166	307	217	255	472
Yzeure	0030837U				64	56	120	213	222	435	277	278	555
Total collèges		67	22	89	1 733	1 729	3 462	4 594	4 478	9 072	6 394	6 229	12 623
* y compris effectifs SEGPA													

Lycées professionnels		Internes			Externes			Demi-pension			Total élèves		
		G	F	G+F	G	F	G+F	G	F	G+F	G	F	G+F
Cusset A. Londres	0030061A	34	7	41	119	89	208	103	29	132	256	125	381
Gannat G. Eiffel	0030905T	103	11	114	14	10	24	80	53	133	197	74	271
Montluçon M. Guyot	0030059Y	36	28	64	70	68	138	130	108	238	236	204	440
Varennes-sur-Allier	0030924N	2	13	15	8	66	74	45	124	169	55	203	258
Yzeure	0030060Z	66	46	112	103	71	174	190	112	302	359	229	588
Total lycées professionnels		241	105	346	314	304	618	548	426	974	1 103	835	1 938

Lycées		Internes			Externes			Demi-pension			Total élèves		
		G	F	G+F	G	F	G+F	G	F	G+F	G	F	G+F
Commentry G. Vincent *	0031044U	13	113	126	10	25	35	43	268	311	66	406	472
Cusset Presles	0030051P	54	52	106	275	294	569	514	551	1 065	843	897	1 740
Cusset V. Larbaud *	0031082K	67	127	194	67	173	240	140	279	419	274	579	853
Montluçon A. Einstein *	0031043T	146	3	149	59		59	165	5	170	370	8	378
Montluçon M. de Staël	0030025L	92	168	260	50	74	124	279	459	738	421	701	1 122
Montluçon P. Constans *	0030026M	86	46	132	204	126	330	415	270	685	705	442	1 147
Moulins T. de Banville	0030036Y	63	89	152	47	69	116	237	354	591	347	512	859
St-Pourçain-sur-Sioule	0030044G	7	13	20	12	18	30	80	172	252	99	203	302
Yzeure J. Monnet	0030038A	44	51	95	70	81	151	233	179	412	347	311	658
Total lycées * y compris effectifs SEP		572	662	1 234	794	860	1 654	2 106	2 537	4 643	3 472	4 059	7 531

Total général	880	789	1 669	2 841	2 893	5 734	7 248	7 441	14 689	10 969	11 123	22 092
----------------------	------------	------------	--------------	--------------	--------------	--------------	--------------	--------------	---------------	---------------	---------------	---------------

4-d- Mode d'hébergement garçons - filles dans les établissements publics du Cantal - Année scolaire 2007-2008

Collèges		Internes			Externes			Demi-pension			Total élèves		
		G	F	G+F	G	F	G+F	G	F	G+F	G	F	G+F
Allanche	0150001V				6	9	15	23	20	43	29	29	58
Aurillac J. de la Treille	0150639N				54	47	101	102	78	180	156	125	281
Aurillac J. Ferry	0150647X	7	10	17	62	65	127	176	195	371	245	270	515
Aurillac La Jordanne	0150005Z				82	95	177	241	234	475	323	329	652
Aurillac La Ponétie *	0150729L	15		15	71	58	129	144	158	302	230	216	446
Chaudes-Aigues	0150010E	1	5	6	4	3	7	39	47	86	44	55	99
Condat-en-Feniers	0150011F	2	2	4	6	8	14	18	26	44	26	36	62
Laroquebrou	0150013H				3	3	6	83	74	157	86	77	163
Massiac	0150014J	18	2	20	11	10	21	38	23	61	67	35	102
Mauriac *	0150016L	15	6	21	36	29	65	84	67	151	135	102	237
Mauris	0150018N				12	8	20	65	44	109	77	52	129
Montsalvy	0150020R				2	6	8	61	55	116	63	61	124
Murat	0150023U				10	11	21	54	52	106	64	63	127
Pierrefort	0150024V	4		4	8	8	16	22	32	54	34	40	74
Pleaux	0150025W				2	2	4	43	37	80	45	39	84
Riom-ès-Montagne	0150027Y	9		9	7	11	18	59	54	113	75	65	140
St-Cernin	0150028Z				3	4	7	43	30	73	46	34	80
St-Flour B. Pascal *	0150029A	17	10	27	36	35	71	117	99	216	170	144	314
St-Flour La Vigière	0150666T	3	7	10	8	11	19	74	73	147	85	91	176
St-Mamet-la-Salvetat	0150581A	3	1	4	8	7	15	89	84	173	100	92	192
St-Martin-Valmeroux	0150031C	16	10	26		3	3	8	4	12	24	17	41
Vic-sur-Cère	0150033E				10	11	21	65	52	117	75	63	138
Ydes	0150034F				5	7	12	91	98	189	96	105	201
Total collèges		110	53	163	446	451	897	1 739	1 636	3 375	2 295	2 140	4 435
* y compris effectifs SEGPA													

Lycées professionnels		Internes			Externes			Demi-pension			Total élèves		
		G	F	G+F	G	F	G+F	G	F	G+F	G	F	G+F
Aurillac J. Mermoz	0150036H	83	6	89	55	1	56	159	2	161	297	9	306
Aurillac R. Cortat	0150008C	36	153	189	11	25	36	86	192	278	133	370	503
Murat J. Constant	0150022T	106	9	115	5	1	6	6		6	117	10	127
Total lycées professionnels		225	168	393	71	27	98	251	194	445	547	389	936

Lycées		Internes			Externes			Demi-pension			Total élèves		
		G	F	G+F	G	F	G+F	G	F	G+F	G	F	G+F
Aurillac E. Duclaux	0150646W	60	77	137	44	66	110	187	314	501	291	457	748
Aurillac J. Monnet	0150006A	77	110	187	61	79	140	293	263	556	431	452	883
Mauriac *	0150747F	44	56	100	27	37	64	85	98	183	156	191	347
St-Flour Hte-Auvergne *	0150030B	58	84	142	44	40	84	106	157	263	208	281	489
Total lycées		239	327	566	176	222	398	671	832	1 503	1 086	1 381	2 467
* y compris effectifs SEP													

EREA	57	28	85		1	1	40	25	65	97	54	151
-------------	-----------	-----------	-----------	--	----------	----------	-----------	-----------	-----------	-----------	-----------	------------

Total général	631	576	1 207	693	701	1 394	2 701	2 687	5 388	4 025	3 964	7 989
----------------------	------------	------------	--------------	------------	------------	--------------	--------------	--------------	--------------	--------------	--------------	--------------

**4-e- Mode d'hébergement garçons - filles dans les établissements publics
de la Haute-Loire - Année scolaire 2007-2008**

Collèges		Internes			Externes			Demi-pension			Total élèves		
		G	F	G+F	G	F	G+F	G	F	G+F	G	F	G+F
Allègre	0430001T				9	8	17	108	94	202	117	102	219
Aurec	0430987P	3	5	8	21	21	42	42	38	80	66	64	130
Blesle	0430002U				1	3	4	24	25	49	25	28	53
Brioude La Fayette	0430854V	5	1	6	51	61	112	153	182	335	209	244	453
Brives-Charensac *	0430917N				82	70	152	123	125	248	205	195	400
Craponne-sur-Arzon	0430010C				8	6	14	77	73	150	85	79	164
La Chaise-Dieu	0430006Y				12	11	23	24	35	59	36	46	82
Landos	0430012E				5	1	6	79	76	155	84	77	161
Langeac	0430013F				19	33	52	96	110	206	115	143	258
Le Chambon-sur-Lignon *	0430820H				46	51	97	53	57	110	99	108	207
Le Monastier-sur-Gazeille	0430017K				3	4	7	80	87	167	83	91	174
Le Puy J. Vallès	0430043N				133	168	301	203	256	459	336	424	760
Le Puy La Fayette	0430025U	15		15	109	103	212	84	65	149	208	168	376
Monistrol-sur-Loire	0430663M				67	61	128	220	214	434	287	275	562
Paulhaguet	0430019M				17	12	29	60	60	120	77	72	149
Retournac	0430026V				31	30	61	114	118	232	145	148	293
Saugues	0430032B	12	9	21		3	3	35	32	67	47	44	91
St-Didier-en-Velay	0430027W				30	33	63	196	204	400	226	237	463
St-Julien-Chapteuil	0430030Z				7	12	19	154	150	304	161	162	323
Ste-Florine	0430029Y				29	32	61	70	81	151	99	113	212
Tence	0430034D				32	27	59	57	64	121	89	91	180
Yssingeaux *	0430135N	8	4	12	12	2	14	156	152	308	176	158	334
Total collèges		43	19	62	724	752	1 476	2 208	2 298	4 506	2 975	3 069	6 044
* y compris effectifs SEGPA													

Lycées professionnels		Internes			Externes			Demi-pension			Total élèves		
		G	F	G+F	G	F	G+F	G	F	G+F	G	F	G+F
Espaly-St-Marcel A. Aymard	0430023S	61	2	63	18	1	19	63	4	67	142	7	149
Le Puy J. Monnet	0430024T	37	120	157	47	79	126	55	122	177	139	321	460
Ste-Florine C. Favard	0430028X	32		32	25	3	28	59	4	63	116	7	123
Total lycées professionnels		130	122	252	90	83	173	177	130	307	397	335	732

Lycées		Internes			Externes			Demi-pension			Total élèves		
		G	F	G+F	G	F	G+F	G	F	G+F	G	F	G+F
Brioude La Fayette *	0430003V	24	50	74	25	51	76	91	168	259	140	269	409
Le Puy C. et A. Dupuy *	0430020N	161	79	240	165	54	219	327	136	463	653	269	922
Le Puy S. Weil	0430021P	32	120	152	105	198	303	164	393	557	301	711	1 012
Monistrol-sur-Loire L. de Vinci	0430947W	73	116	189	27	28	55	279	356	635	379	500	879
Yssingeaux E. Chabrier *	0430953C	18	24	42	5	7	12	99	65	164	122	96	218
Total lycées		308	389	697	327	338	665	960	1 118	2 078	1 595	1 845	3 440
* y compris effectifs SEP													

EREA	64	24	88					51	19	70	115	43	158
-------------	-----------	-----------	-----------	--	--	--	--	-----------	-----------	-----------	------------	-----------	------------

Total général	545	554	1 099	1 141	1 173	2 314	3 396	3 565	6 961	5 082	5 292	10 374
----------------------	------------	------------	--------------	--------------	--------------	--------------	--------------	--------------	--------------	--------------	--------------	---------------

**4-f- Mode d'hébergement garçons - filles dans les établissements publics
du Puy-de-Dôme - Année scolaire 2007-2008**

Collèges		Internes			Externes			Demi-pension			Total élèves		
		G	F	G+F	G	F	G+F	G	F	G+F	G	F	G+F
Aigueperse	0630079U				29	29	58	224	192	416	253	221	474
Ambert	0631153L				50	41	91	184	176	360	234	217	451
Ardes-sur-Couze	0630004M	6	1	7	10	6	16	16	17	33	32	24	56
Arlanc	0630006P				9	6	15	28	32	60	37	38	75
Aubière Joliot-Curie *	0631451K				70	71	141	366	355	721	436	426	862
Beaumont	0630007R				38	49	87	175	188	363	213	237	450
Besse et St-Anastaise	0630008S	16	7	23	4	6	10	70	57	127	90	70	160
Billom	0630009T				36	53	89	294	275	569	330	328	658
Bourg-Lastic	0630011V				5	3	8	34	37	71	39	40	79
Brassac-les-Mines	0631503S				28	19	47	64	91	155	92	110	202
Ceyrat	0630063B				34	38	72	226	216	442	260	254	514
Chamalières	0631125F				26	40	66	310	316	626	336	356	692
Champeix	0630016A				8	6	14	153	130	283	161	136	297
Châtel-Guyon	0630017B				23	30	53	234	244	478	257	274	531
Clermont A. Camus *	0631522M				182	190	372	89	76	165	271	266	537
Clermont B. Pascal	0631411S				46	35	81	202	185	387	248	220	468
Clermont C. Beaudelaire	0631502R				97	95	192	77	98	175	174	193	367
Clermont G. Philipe *	0631120A	4	1	5	111	91	202	117	112	229	232	204	436
Clermont J. d'Arc	0631410R				67	88	155	201	193	394	268	281	549
Clermont L'Oradou *	0631126G				137	116	253	154	150	304	291	266	557
Clermont La Charme	0631199L				148	163	311	39	22	61	187	185	372
Clermont Trémonteix	0631773K				34	44	78	168	201	369	202	245	447
Cournon La Ribeyre *	0631688T				101	93	194	257	179	436	358	272	630
Cournon Le Stade	0630028N				131	126	257	192	152	344	323	278	601
Courpière	0631523N	10	15	25	13	18	31	118	127	245	141	160	301
Cunlhat	0630031S				5	17	22	49	50	99	54	67	121
Gelles	0630032T				2		2	20	24	44	22	24	46
Gerzat *	0631161V				132	123	255	224	215	439	356	338	694
Giat	0630033U				7	5	12	22	20	42	29	25	54
Issoire Les Prés *	0631604B				62	56	118	236	236	472	298	292	590
Issoire Verrière	0631448G				118	103	221	103	104	207	221	207	428
La Monnerie-le-Montel	0631762Y				16	15	31	156	153	309	172	168	340
La Tour d'Auvergne	0630036X	13	8	21	6	5	11	41	61	102	60	74	134
Lempdes *	0631412T				83	90	173	208	245	453	291	335	626
Les Ancizes	0631482U				5	3	8	91	93	184	96	96	192
Les Martres-de-Veyre	0631479R				25	30	55	325	348	673	350	378	728
Lezoux	0631481T				33	41	74	190	181	371	223	222	445
Manzat	0630038Z				11	13	24	75	78	153	86	91	177
Maringues	0630039A				16	10	26	199	163	362	215	173	388
Murat-le-Quaire	0630010U				2	29	31	93	96	189	95	125	220
Olliergues	0630045G	14	6	20	9	8	17	37	41	78	60	55	115
Pionsat	0630046H				5	6	11	37	31	68	42	37	79
Pont-du-Château	0630916D				20	14	34	267	267	534	287	281	568
Pontaurmur	0630047J				5	4	9	50	40	90	55	44	99
Pontgibaud	0630049L				8	9	17	95	97	192	103	106	209
Puy-Guillaume	0630050M				30	33	63	135	148	283	165	181	346
Riom J. Vilar	0631121B				46	59	105	155	206	361	201	265	466
Riom M. de l'Hospital	0631580A				66	46	112	181	197	378	247	243	490
Riom P. Mendès-France *	0631763Z				42	38	80	191	175	366	233	213	446

Collèges (suite)		Internes			Externes			Demi-pension			Total élèves		
		G	F	G+F	G	F	G+F	G	F	G+F	G	F	G+F
Rochefort-Montagne	0630056U	5	3	8		1	1	75	61	136	80	65	145
St-Amant-Roche-Savine	0630057V	9	6	15	3	5	8	20	19	39	32	30	62
St-Anthème	0630058W	9	2	11	7	4	11	38	29	67	54	35	89
St-Dier-d'Auvergne	0630059X	17	13	30	1	5	6	64	68	132	82	86	168
St-Eloy-les-Mines	0630060Y				11	21	32	99	124	223	110	145	255
St-Germain-Lembron	0630062A				16	17	33	116	117	233	132	134	266
St-Germain-l'Herm	0630064C	13	6	19	5	8	13	40	59	99	58	73	131
St-Gervais-d'Auvergne	0630065D				9	7	16	56	65	121	65	72	137
Thiers Audembron *	0631238D				148	152	300	198	216	414	346	368	714
Vic-le-Comte	0630072L				35	26	61	147	152	299	182	178	360
Volvic	0630074N				28	20	48	185	192	377	213	212	425
Total collèges		116	68	184	2 454	2 479	4 933	8 210	8 192	16 402	10 780	10 739	21 519
* y compris effectifs SEGPA													

Lycées professionnels		Internes			Externes			Demi-pension			Total élèves		
		G	F	G+F	G	F	G+F	G	F	G+F	G	F	G+F
Brassac-les-Mines F. Rabelais	0630012W	50	71	121	7	14	21	36	59	95	93	144	237
Clermont A. Gasquet	0630024J	10	20	30	59	124	183	85	209	294	154	353	507
Clermont C. Claudel	0631409P	31	4	35	93	50	143	194	77	271	318	131	449
Clermont M. Curie *	0630023H	6	145	151	6	100	106	18	391	409	30	636	666
Clermont R. Claudres	0630022G	104	10	114	82	3	85	247	24	271	433	37	470
Issoire Ste C. Deville	0630041C	41	5	46	45	18	63	174	59	233	260	82	342
Pont-du-Château P. Boulanger	0631480S	169	11	180	17	7	24	229	42	271	415	60	475
Riom G. Romme *	0630053R	142	18	160	15	2	17	257	31	288	414	51	465
Riom M. Laurencin	0630054S	13	131	144	42	74	116	74	291	365	129	496	625
Romagnat Vercingétorix	0631668W	74	30	104	33	2	35	168	36	204	275	68	343
St-Eloy-les-Mines Desaix	0630061Z	44	36	80	2		2	49	13	62	95	49	144
Thiers S. Delaunay	0630070J	1	8	9	16	49	65	33	117	150	50	174	224
Thiers Val de Dore	0630078T	24	1	25	32		32	78	4	82	134	5	139
Volvic B.T.P	0630073M	107	5	112	4	2	6	140	8	148	251	15	266
Total lycées professionnels		816	495	1 311	453	445	898	1 782	1 361	3 143	3 051	2 301	5 352
* y compris effectifs SGT													

Lycées		Internes			Externes			Demi-pension			Total élèves		
		G	F	G+F	G	F	G+F	G	F	G+F	G	F	G+F
Ambert B. Pascal *	0630001J	32	99	131	36	60	96	120	166	286	188	325	513
Chamalières *	0631669X	152	174	326	16	16	32	295	387	682	463	577	1 040
Clermont A. Brugière	0630077S	34	57	91	196	311	507	182	318	500	412	686	1 098
Clermont B. Pascal	0630018C	104	32	136	120	151	271	560	729	1 289	784	912	1 696
Clermont J. d'Arc	0630019D	9	41	50	78	85	163	434	599	1 033	521	725	1 246
Clermont La Fayette	0630021F	176	23	199	113	8	121	699	78	777	988	109	1 097
Clermont S. Apollinaire	0630020E	22	123	145	145	377	522	297	621	918	464	1 121	1 585
Cournon R. Descartes	0631861F	44	54	98	81	125	206	335	416	751	460	595	1 055
Issoire Murat	0630034V	52	57	109	46	57	103	269	356	625	367	470	837
Riom Virlogeux	0630052P	53	109	162	51	98	149	428	580	1 008	532	787	1 319
Thiers J. Zay	0630069H	102	10	112	5	1	6	247	36	283	354	47	401
Thiers Montdory	0630068G	12	24	36	33	49	82	144	272	416	189	345	534
Total lycées		792	803	1 595	920	1 338	2 258	4 010	4 558	8 568	5 722	6 699	12 421
* y compris effectifs SEP													

EREA	40		40				41	1	42	81	1	82
-------------	-----------	--	-----------	--	--	--	-----------	----------	-----------	-----------	----------	-----------

Total général	1 764	1 366	3 130	3 827	4 262	8 089	14 043	14 112	28 155	19 634	19 740	39 374
----------------------	--------------	--------------	--------------	--------------	--------------	--------------	---------------	---------------	---------------	---------------	---------------	---------------

5-a- Mode d'hébergement dans les établissements privés

Effectifs et pourcentages

Année scolaire 2007-2008

Etablissements	Internes		Externes		Demi-pension		Total élèves
	Effectifs	%	Effectifs	%	Effectifs	%	
Allier							
Collèges	95	5,54	760	44,29	861	50,17	1 716
Lycées professionnels	30	5,17	384	66,21	166	28,62	580
Lycées	41	3,49	853	72,60	281	23,91	1 175
Total Allier	166	4,78	1 997	57,53	1 308	37,68	3 471
Cantal							
Collèges	77	6,63	456	39,24	629	54,13	1 162
Lycées + SEP	290	27,97	483	46,58	264	25,46	1 037
Total Cantal	367	16,69	939	42,70	893	40,61	2 199
Haute - Loire							
Collèges + SEGPA	235	5,02	2 045	43,67	2 403	51,31	4 683
Lycées professionnels	40	10,72	117	31,37	216	57,91	373
Lycées + SEP	475	18,08	1 103	41,99	1 049	39,93	2 627
Total Haute - Loire	750	9,76	3 265	42,50	3 668	47,74	7 683
Puy-de-Dôme							
Collèges	256	4,66	2 132	38,78	3 110	56,57	5 498
Lycées professionnels	22	1,96	866	77,32	232	20,71	1 120
Lycées	310	8,12	2 451	64,23	1 055	27,65	3 816
Total Puy-de-Dôme	588	5,64	5 449	52,22	4 397	42,14	10 434
Académie							
Collèges + SEGPA	663	5,08	5 393	41,30	7 003	53,63	13 059
Lycées professionnels	92	4,44	1 367	65,94	614	29,62	2 073
Lycées + SEP	1 116	12,89	4 890	56,50	2 649	30,61	8 655
Total Académie	1 871	7,87	11 650	48,98	10 266	43,16	23 787

5-b- Mode d'hébergement garçons-filles dans les établissements privés
Année scolaire 2007-2008

Etablissements	Internes			Externes			Demi-pension			Total élèves		
	G	F	G+F	G	F	G+F	G	F	G+F	G	F	G+F
Allier												
Collèges	55	40	95	379	381	760	470	391	861	904	812	1 716
Lycées professionnels	18	12	30	119	265	384	72	94	166	209	371	580
Lycées	8	33	41	254	599	853	140	141	281	402	773	1 175
Total Allier	81	85	166	752	1 245	1 997	682	626	1 308	1 515	1 956	3 471
Cantal												
Collèges	49	28	77	234	222	456	335	294	629	618	544	1 162
Lycées + SEP	130	160	290	154	329	483	109	155	264	393	644	1 037
Total Cantal	179	188	367	388	551	939	444	449	893	1 011	1 188	2 199
Haute - Loire												
Collèges + SEGPA	154	81	235	1 014	1 031	2 045	1 227	1 176	2 403	2 395	2 288	4 683
Lycées professionnels	35	5	40	93	24	117	168	48	216	296	77	373
Lycées + SEP	246	229	475	475	628	1 103	419	630	1 049	1 140	1 487	2 627
Total Haute - Loire	435	315	750	1 582	1 683	3 265	1 814	1 854	3 668	3 831	3 852	7 683
Puy-de-Dôme												
Collèges	168	88	256	1 068	1 064	2 132	1 740	1 370	3 110	2 976	2 522	5 498
Lycées professionnels	16	6	22	354	512	866	98	134	232	468	652	1 120
Lycées	152	158	310	1 285	1 166	2 451	461	594	1 055	1 898	1 918	3 816
Total Puy-de-Dôme	336	252	588	2 707	2 742	5 449	2 299	2 098	4 397	5 342	5 092	10 434
Académie												
Collèges + SEGPA	426	237	663	2 695	2 698	5 393	3 772	3 231	7 003	6 893	6 166	13 059
Lycées professionnels	69	23	92	566	801	1 367	338	276	614	973	1 100	2 073
Lycées + SEP	536	580	1 116	2 168	2 722	4 890	1 129	1 520	2 649	3 833	4 822	8 655
Total Académie	1 031	840	1 871	5 429	6 221	11 650	5 239	5 027	10 266	11 699	12 088	23 787

5-c- Mode d'hébergement dans les établissements privés de l'Allier
Année scolaire 2007-2008

Collèges		Internes			Externes			Demi-pension			Total élèves		
		G	F	G+F	G	F	G+F	G	F	G+F	G	F	G+F
Vichy St-Dominique	0030070K				92	93	185	47	26	73	139	119	258
Moulins St-Benoît	0030081X				63	61	124	110	98	208	173	159	332
Le Mayet-de-Montagne St-Joseph	0030103W	27	12	39	4	4	8	6	4	10	37	20	57
St-Pourçain N.D des Victoires	0030104X	14	10	24	30	26	56	62	45	107	106	81	187
Montluçon St-Paul	0030446U				32	40	72	14	5	19	46	45	91
Cusset St-Joseph	0030979Y	5	3	8	72	93	165	120	115	235	197	211	408
Gannat Ste-Procule	0030980Z		6	6	31	24	55	24	34	58	55	64	119
Montluçon Catholique	0030981A	9	9	18	55	40	95	87	64	151	151	113	264
Total collèges		55	40	95	379	381	760	470	391	861	904	812	1 716

Lycées professionnels		Internes			Externes			Demi-pension			Total élèves		
		G	F	G+F	G	F	G+F	G	F	G+F	G	F	G+F
Montluçon St-Vincent	0030105Y	18	12	30	35	85	120	65	86	151	118	183	301
Moulins Anna Rodier	0030112F				84	180	264	7	8	15	91	188	279
Total lycées professionnels		18	12	30	119	265	384	72	94	166	209	371	580

Lycées		Internes			Externes			Demi-pension			Total élèves		
		G	F	G+F	G	F	G+F	G	F	G+F	G	F	G+F
Cusset St-Pierre	0030072M	1	2	3	118	115	233	79	71	150	198	188	386
Gannat Ste-Procule	0030073N		26	26	18	110	128				18	136	154
Moulins St-Benoît	0030084A				23	37	60	23	40	63	46	77	123
Montluçon St-Joseph	0030445T	7	5	12	16	21	37	38	30	68	61	56	117
Vichy Ecole des Carrières Sup.	0030935A				50	195	245				50	195	245
Moulins Anna Rodier	0031041R				29	121	150				29	121	150
Total lycées		8	33	41	254	599	853	140	141	281	402	773	1 175

Total général	81	85	166	752	1 245	1 997	682	626	1 308	1 515	1 956	3 471
----------------------	-----------	-----------	------------	------------	--------------	--------------	------------	------------	--------------	--------------	--------------	--------------

5-d- Mode d'hébergement dans les établissements privés du Cantal
Année scolaire 2007-2008

Collèges		Internes			Externes			Demi-pension			Total élèves		
		G	F	G+F	G	F	G+F	G	F	G+F	G	F	G+F
St-Flour St-Joseph	0150053B	22	8	30	25	36	61	46	38	84	93	82	175
Mauris Ste-Flore	0150054C				9	11	20	23	25	48	32	36	68
Mauriac N.D Des Miracles	0150061K	13	5	18	18	17	35	65	56	121	96	78	174
Riom-ès-Montagnes Sacré-Coeur	0150062L				15	12	27	20	33	53	35	45	80
Neussargues N.D Des Oliviers	0150065P	1	3	4	8	9	17	28	23	51	37	35	72
Massiac St-André	0150068T				11	10	21	18	10	28	29	20	49
Aurillac Gerbert	0150708N	4	7	11	123	91	214	101	65	166	228	163	391
St-Flour La Présentation N.D	0150712T	9	5	14	25	36	61	34	44	78	68	85	153
Total collèges		49	28	77	234	222	456	335	294	629	618	544	1 162

Lycées		Internes			Externes			Demi-pension			Total élèves		
		G	F	G+F	G	F	G+F	G	F	G+F	G	F	G+F
Aurillac de la Com.St-Géraud *	0150047V	73	62	135	37	88	125	24	31	55	134	181	315
Aurillac Gerbert *	0150760V	41	85	126	101	215	316	60	96	156	202	396	598
Saint-Flour La Présentation ND *	0150051Z	16	13	29	16	26	42	25	28	53	57	67	124
Total lycées		130	160	290	154	329	483	109	155	264	393	644	1 037
* y compris effectifs SEP													

Total général	179	188	367	388	551	939	444	449	893	1 011	1 188	2 199
----------------------	------------	------------	------------	------------	------------	------------	------------	------------	------------	--------------	--------------	--------------

5-e- Mode d'hébergement dans les établissements privés de la Haute-Loire

Année scolaire 2007-2008

Collèges		Internes			Externes			Demi-pension			Total élèves		
		G	F	G+F	G	F	G+F	G	F	G+F	G	F	G+F
Aurec N.D de la Faye	0430052Y				90	89	179	31	20	51	121	109	230
Craponne/Arzon N.D	0430068R				29	24	53	38	42	80	67	66	133
Dunières Le Sacré-Coeur	0430069S				57	69	126	88	75	163	145	144	289
Langeac St-Joseph	0430072V				32	25	57	44	40	84	76	65	141
Le Monastier St-Dominique	0430074X				5	7	12	33	31	64	38	38	76
St-Didier-en-Velay J.d'Arc	0430084H				30	22	52	121	146	267	151	168	319
Ste-Florine Ste-Bernadette	0430085J				19	25	44	51	40	91	70	65	135
St-Julien-Chapteuil St-Joseph	0430086K				11	15	26	61	61	122	72	76	148
Ste-Sigolène Sacré-Coeur	0430090P				109	129	238	13	12	25	122	141	263
Saugues La Présentation	0430092S	14	5	19	16	15	31	31	25	56	61	45	106
Tence Sacré-Coeur	0430093T				40	29	69	45	42	87	85	71	156
Brioude St-Julien	0430898T	11	6	17	86	79	165	45	65	110	142	150	292
Brives-Charensac La Chartreuse	0430899U	1	1	2	36	19	55	48	34	82	85	54	139
Le Chambon/Lignon Cévenol	0430901W	37	8	45	7	2	9	3	2	5	47	12	59
Le Puy St-Régis	0430902X	5	3	8	75	79	154	77	75	152	157	157	314
Le Puy St-Joseph-Le Rosaire	0430903Y	5	7	12	104	114	218	61	65	126	170	186	356
Monistrol/Loire N.D Du Château*	0430906B	5	9	14	107	111	218	181	187	368	293	307	600
St-Didier-en-Velay La Bruyère	0430907C	48	29	77	2	3	5	2	1	3	52	33	85
Yssingeaux St-Pierre-Ste-Anne	0430909E	21	11	32	77	84	161	164	148	312	262	243	505
Le Puy St-Louis ND de France *	0430986N	7	2	9	82	91	173	90	65	155	179	158	337
Total collèges		154	81	235	1 014	1 031	2 045	1 227	1 176	2 403	2 395	2 288	4 683
* y compris effectifs SEGPA													

Lycées professionnels		Internes			Externes			Demi-pension			Total élèves		
		G	F	G+F	G	F	G+F	G	F	G+F	G	F	G+F
Brives-Charensac Paradis	0430101B	29		29	62	3	65	55	5	60	146	8	154
Monistrol/Loire	0430103D	6	5	11	31	21	52	113	43	156	150	69	219
Total lycées professionnels		35	5	40	93	24	117	168	48	216	296	77	373

Lycées		Internes			Externes			Demi-pension			Total élèves		
		G	F	G+F	G	F	G+F	G	F	G+F	G	F	G+F
Brioude St-Julien	0430053Z	16	12	28	37	45	82	32	43	75	85	100	185
Brives-Charensac La Chartreuse	0430055B	11	5	16	23	17	40	16	10	26	50	32	82
Le Chambon/Lignon Cévenol	0430056C	89	55	144	18	32	50	29	35	64	136	122	258
Monistrol/Loire N.D du Château	0430058E	30	17	47	53	49	102	165	223	388	248	289	537
Le Puy St-Louis N.D de France	0430059F	18	19	37	101	48	149	54	48	102	173	115	288
Saint-Didier-en-Velay La Bruyère	0430063K	39	14	53	2	2	4	2	2	4	43	18	61
Yssingeaux Sacré-Coeur	0430065M	15	8	23	34	44	78	36	58	94	85	110	195
Le Puy Anne-Marie Martel *	0430098Y	9	66	75	128	302	430	32	129	161	169	497	666
Le Puy St-Jacques de Compostelle	0430968U	19	33	52	79	89	168	53	82	135	151	204	355
Total lycées		246	229	475	475	628	1 103	419	630	1 049	1 140	1 487	2 627
* y compris effectifs SEP													

Total général	435	315	750	1 582	1 683	3 265	1 814	1 854	3 668	3 831	3 852	7 683
----------------------	------------	------------	------------	--------------	--------------	--------------	--------------	--------------	--------------	--------------	--------------	--------------

5-f- Mode d'hébergement dans les établissements privés du Puy-de-Dôme

Année scolaire 2007-2008

Collèges		Internes			Externes			Demi-pension			Total élèves		
		G	F	G+F	G	F	G+F	G	F	G+F	G	F	G+F
Clermont-Ferrand Massillon	0631073Z				160	144	304	100	56	156	260	200	460
Billom N.D	0631080G				15	20	35	75	74	149	90	94	184
Aubière St-Joseph	0631081H				44	34	78	73	68	141	117	102	219
Arlanc N.D	0631082J				4	3	7	27	21	48	31	24	55
Ambert St-Joseph	0631083K				26	29	55	40	34	74	66	63	129
Aigueperse St-Louis	0631084L				6	8	14	25	25	50	31	33	64
Clermont-Ferrand St-Alyre	0631085M	22	19	41	146	138	284	172	140	312	340	297	637
Clermont-Ferrand Franc-Rosier	0631086N	6		6	92	65	157	124	84	208	222	149	371
Giat J.B de la Salle	0631092V	6	2	8	3	1	4	22	16	38	31	19	50
Lezoux Sacré-Cœur	0631095Y				11	12	23	32	15	47	43	27	70
Maringues St-Joseph	0631097A				7	5	12	27	30	57	34	35	69
Clermont-Ferrand Les Cordeliers	0631099C	3		3	58	68	126	36	32	68	97	100	197
Orcines Ste-Anne	0631100D	13	9	22	2	1	3	28	15	43	43	25	68
Pont-du-Château St-Joseph	0631101E				27	24	51	51	40	91	78	64	142
Pontgibaud St-Gabriel	0631102F	15	4	19	12	12	24	32	23	55	59	39	98
Saint-Eloy-les- Mines J.D'Arc	0631109N				3	2	5	73	82	155	76	84	160
Saint-Saturnin St-Joseph	0631111R	41	10	51	8	11	19	86	69	155	135	90	225
Volvic Ste-Agnès	0631115V				9	8	17	39	21	60	48	29	77
Thiers J.d'Arc	0631407M				17	21	38	40	21	61	57	42	99
Chamalières Ste-Thècle	0631730N		10	10	78	89	167	186	160	346	264	259	523
Clermont-Ferrand Fénelon	0631731P				114	146	260	62	63	125	176	209	385
Clermont-Ferrand Monanges	0631732R				34	34	68	66	45	111	100	79	179
Courpière St-Pierre	0631733S	31	13	44	16	14	30	78	49	127	125	76	201
Issoire Sévigné-St-Louis	0631734T	22	21	43	104	104	208	102	89	191	228	214	442
Riom Ste-Marie	0631735U	9		9	72	71	143	144	98	242	225	169	394
Total collèges		168	88	256	1 068	1 064	2 132	1 740	1 370	3 110	2 976	2 522	5 498

Lycées professionnels		Internes			Externes			Demi-pension			Total élèves		
		G	F	G+F	G	F	G+F	G	F	G+F	G	F	G+F
Clermont-Ferrand René Rambaud	0631048X				15	152	167				15	152	167
Clermont-Ferrand Anna Rodier	0631050Z	5	3	8	98	192	290	12	69	81	115	264	379
Clermont-Ferrand Les Cordeliers	0631408N	2		2	91	150	241	40	49	89	133	199	332
Clermont-Ferrand G.de Bouillon	0631736V	7		7	129	10	139	36	7	43	172	17	189
Clermont-Ferrand St-Alyre	0631737W	2	3	5	21	8	29	10	9	19	33	20	53
Total lycées professionnels		16	6	22	354	512	866	98	134	232	468	652	1 120

Lycées		Internes			Externes			Demi-pension			Total élèves		
		G	F	G+F	G	F	G+F	G	F	G+F	G	F	G+F
Courpière St-Pierre	0631032E	13	15	28	5	7	12	33	42	75	51	64	115
Issoire Sévigné-St-Louis	0631033F	3	8	11	75	41	116	32	30	62	110	79	189
Riom Ste-Marie	0631034G	16		16	32	39	71	46	47	93	94	86	180
Clermont-Ferrand G.de Bouillon	0631068U	64	26	90	635	289	924	76	31	107	775	346	1 121
Chamalières Ste-Thècle	0631070W	1	46	47	52	108	160	90	230	320	143	384	527
Clermont-Ferrand Fénelon	0631074A				169	222	391	3	6	9	172	228	400
Clermont-Ferrand St-Alyre	0631075B	53	63	116	159	268	427	130	131	261	342	462	804
Clermont-Ferrand Monanges	0631076C	2		2	39	56	95	29	67	96	70	123	193
Clermont-Ferrand Massillon	0631847R				119	136	255	22	10	32	141	146	287
Total lycées		152	158	310	1 285	1 166	2 451	461	594	1 055	1 898	1 918	3 816

Total général	336	252	588	2 707	2 742	5 449	2 299	2 098	4 397	5 342	5 092	10 434
----------------------	------------	------------	------------	--------------	--------------	--------------	--------------	--------------	--------------	--------------	--------------	---------------

VIII- Annexe

1- Les apprentis du CFA Education Nationale en Auvergne (CFA hors murs) et les élèves hors statut scolaire	p. 109
2- Dispositifs Mission Générale d'Insertion (MGI)	p. 110
3- Etablissements privés hors contrat	p. 113
 Table des sigles	 p. 115
Pour en savoir plus.....	p. 116

1- Elèves hors statut scolaire en établissement du 2nd degré

Année scolaire 2007-2008

241 Apprentis :

- relevant du CFA Education Nationale en Auvergne (CFA hors murs) : 218 apprentis
Effectifs au 8 octobre 2007 - Source DAFPIC

Lycée polyvalent Geneviève Vincent Commentry - 0031044U : **6 apprentis**

LP Gustave Eiffel Gannat - 0030905T : **39 apprentis**

Lycée Jean Monnet Yzeure - 0030038A : **12 apprentis**

LP Jean Monnet Yzeure - 0030060Z : **2 apprentis**

Lycée polyvalent de Mauriac - 0150747F : **12 apprentis**

LP Joseph Constant Murat - 0150022T : **8 apprentis**

EREA Alexandre Vialatte Brioude - 0430109K : **2 apprentis**

Lycée polyvalent Charles et Adrien Dupuy Le Puy - 0430020N : **27 apprentis**

Lycée polyvalent Blaise Pascal Ambert - 0630001J : **17 apprentis**

Lycée La Fayette Clermont-Ferrand - 06300321F : **3 apprentis**

LP Camille Claudel Clermont-Ferrand - 0631409P : **16 apprentis**

LP Roger Claustres Clermont-Ferrand - 0630022G : **7 apprentis**

Lycée C. et P. Virlogeux Riom - 0630052P : **4 apprentis**

LP Vercingétorix Romagnat - 0631668W : **11 apprentis**

Ecole technique privée Michelin (hors contrat) Clermont-Ferrand - 0631039M : **52 apprentis**

- relevant du CFAI d'Auvergne Désertines

Lycée polyvalent Emmanuel Chabrier Yssingeaux - 0430953C : **16 apprentis**

- relevant d' un CFA rattaché à l'académie de Lyon

LP Val de Dore Thiers - 0630078T : **7 apprentis**

15 élèves en contrat de qualification, formation continue ou stagiaire formation professionnelle

LP Auguste Aymard Espaly-Saint-Marcel - 0430023S : **1 élève stagiaire formation professionnelle**

LP Pierre Boulanger Pont-du-Château - 0631480S : **1 élève en formation continue**

13 élèves en contrat de qualification

2- Dispositifs de la Mission Générale d'Insertion Année scolaire 2007-2008

CIPPA

Cycle d'insertion professionnelle par alternance

Type de formation	N° identifi.	Etablissements	Constat	Gestion
CIPPA - 32999	0030026M	Montluçon - LPO Paul Constans	3	6
Total Allier			3	6
	0430663M	Monistrol sur Loire - Collège Le Monteil	0	7
	0430917N	Brives-Charensac - Collège de Corsac	0	6
Total Haute-Loire			0	13
	0630041C	Issoire - LP Henri Sainte-Claire Deville	0	6
	0630053R	Riom - LP Gilbert Romme	13	16
	0630078T	Thiers - LP Val de Dore	0	5
	0631409P	Clermont-Ferrand - LP Camille Claudel	4	12
	0631668W	Romagnat - LP Vercingétorix	0	8
Total Puy-de-Dôme			17	47
Total CIPPA			20	66

SIO

Session d'information et d'orientation

Type de formation	N° identifi.	Etablissements	Constat	Gestion
SIO - 41501	0030010V	Cusset - Collège Maurice Constantin Weyer	5	9
	0030062B	Moulins - Collège Anne de Beaujeu	10	15
	0030091H	Montluçon - Collège Jean Jacques Soulier	5	5
Total Allier			20	29
	0430663M	Monistrol-sur-Loire - Collège le Monteil	0	4
	0430917N	Brives-Charensac - Collège de Corsac	2	1
Total Haute-Loire			2	5
	0630041C	Issoire - LP Henri Sainte-Claire Deville	2	1
	0630078T	Thiers - LP Val de Dore	7	5
	0631409P	Clermont-Ferrand - LP Camille Claudel	4	4
	0631668W	Romagnat - LP Vercingétorix	6	3
Total Puy-de-Dôme			19	13
Total SIO			41	47

Constat : effectifs au 16 octobre 2007

Gestion : effectifs au 14 décembre 2007

Les CIPPA et SIO sont des dispositifs à durée variable dont les effectifs fluctuent tout au long de l'année, d'où des différences d'effectifs entre constat et gestion.

MOREA

Module de réparation à l'examen par alternance

En Lycée

Type de formation	N° identif.	Etablissement	Constat	Gestion
MOREA BAC	0630052P	Riom - Lycée Claude et Pierre Virlogeux		
		-Baccalauréat série Scientifique	10	10
		-Baccalauréat série Economique et Sociale	1	1
		-Baccalauréat série Littéraire	3	4
Total MOREA en lycée			14	15

En Lycées professionnels

Type de formation	N° identif.	Etablissements	Constat	Gestion
MOREA BEP	0630078T	Thiers - LP Val de Dore		
		-BEP Métiers de la plasturgie	0	1
		-BEP Techniques des installations sanitaires et thermiques	0	1
	0631480S	Pont-du-Château - LP Pierre Boulanger		
		-BEP Conduite et service dans transports routiers	0	5
Total MOREA en LP			0	7

Total des dispositifs de la Mission Générale d'Insertion

Total CIPPA+SIO+MOREA	75	135
-----------------------	----	-----

3- Les établissements du 1^{er} et du 2nd degré privé hors contrat Année scolaire 2007-2008

	Effectifs
Premier degré	
Ecoles	
Saint Menoux R.Steiner (03)	40
Brout Vernet N.D.de France (03)	*
Le Chambon-sur-Lignon Le Mazel (43)	5
Malrevers Château De Boissier (43)	*
Total premier degré	45

	Effectifs	Divisions
Second degré		
Collèges		
Saint Menoux R.Steiner (03)	8	1
Brout Vernet N.D.de France (03)	*	
Lycées - Lycées professionnels		
Vichy Ecole de Soins Esthétiques (03)	120	6
Brives-Charensac Ecole de coiffure (43)	31	2
Clermont-Ferrand Maestris (63)	*	
Clermont-Ferrand Michelin (63)	24	1
Total second degré	183	10

*Pas d'autorisation pour la diffusion des effectifs de ces établissements.

TABLE DES SIGLES

BEP	Brevet d'Etudes Professionnelles
BPRO3	Bac Professionnel en 3 ans
BT	Brevet de Technicien
CAP	Certificat d'Aptitude Professionnelle
CE1	Cours Elémentaire première année
CE2	Cours Elémentaire deuxième année
CM1	Cours Moyen première année
CM2	Cours Moyen deuxième année
CP	Cours Préparatoire
CPGE	Classe Préparatoire aux Grandes Ecoles
DCESF	Diplôme de Conseiller en Economie Sociale et Familiale
DCG	Diplôme de Comptabilité et Gestion
EREA	Etablissement Régional d'Enseignement Adapté
FAJ	Formation Apprenti Junior
LP	Lycée Professionnel
M.C.	Mention Complémentaire
SEGPA	Section d'Enseignement Général et Professionnel Adapté
SEP	Section d'Enseignement Professionnel en lycée
SGT	Section Générale et Technologique en LP
STS	Section de Techniciens Supérieurs (BTS)
UPI	Unité Pédagogique d'Intégration

Pour en savoir plus

Académie de Clermont-Ferrand

Recteur de l'Académie et Chancelier des Universités : Gérard BESSON

Secrétaire Général de l'Académie : Alain ROUME

Ce document a été réalisé par Jacqueline NENOT et Joëlle DARCIS en liaison avec Mustapha ENNAJOU et l'ensemble de la **Division Etudes Statistiques Infocentre**.

Responsable : Jean-François MEZEIX

Etudes et bilan social : Valérie CHAPOTIER, Martine HIRIART-DURRUTY, Eric LOUSTAU

Infocentre : Catherine GRANGE

Statistiques : Mustapha ENNAJOU

Enquêtes et gestion des systèmes d'information : Jacqueline NENOT, Joëlle DARCIS

Traitement de l'information : Franck CALATAYUD

Secrétariat : Marie-José TEIXEIRA

Tél : 04 73 99 32 71

Des exemplaires de la note n°47 «Les effectifs élèves des établissements du 1^{er} et du 2nd degré public et privé – Constat 2007 – Prévisions 2008» peuvent être demandés à :

Division Etudes Statistiques Infocentre

3, avenue vercingétorix

63033 Clermont-Ferrand cedex1

Consultation en ligne : www.ac-clermont.fr

Académie et Rectorat

Repères Statistiques Infocentre

N'hésitez pas à nous faire part de vos remarques et suggestions.

Division Etudes Statistiques Infocentre

Ce.desi@ac-clermont.fr

Nombre d'exemplaires : 500

collection

Etudes et notes

thématique

Dossiers statistiques

titre

Les effectifs élèves
du 1^{er} et 2nd degré public et privé
Constat 2007 - Prévisions 2008

conception, réalisation et diffusion

Division études, statistiques, infocentre
Ce.Desi@ac-clermont.fr

impression

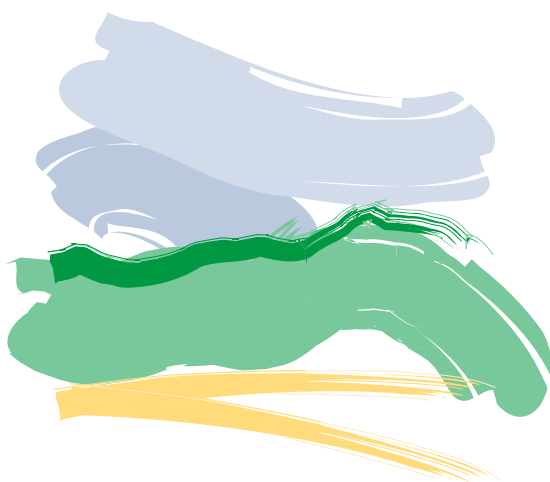
Rectorat et CRDP - 500 ex.

n°ISSN

0999-8586

pour plus d'informations

www.ac-clermont.fr



MINISTÈRE DE
L'ÉDUCATION NATIONALE

MINISTÈRE DE
L'ENSEIGNEMENT SUPÉRIEUR
ET DE LA RECHERCHE

