

Résultats au diplôme national du brevet en 2004 Académie de Clermont-ferrand

Catherine Grange et J.F.Mezeix

Ce document résume la note 15 (Diplôme national du brevet- Analyse des résultats 2004, note 15, Juin 2005) en présentant les principaux résultats du brevet en 2004 et les principaux paramètres en liaison forte avec les taux de réussite au brevet.

I- Résultats de toutes les séries en 2004

Taux de réussite. 2004	Collège	Techno.	Profes- sionnel	Toutes séries
Allier	76,0%	56,8%	69,6%	73,7%
Cantal	84,7%	64,2%	80,6%	82,1%
Haute-Loire	81,2%	67,9%	76,2%	79,8%
Puy-de-Dôme	79,1%	46,7%	65,9%	75,1%
Académie	79,3%	54,5%	70,5%	76,3%
France	79,4%	76,4%	72,2%	78,9%

1- Toutes séries confondues l'Académie, avec un taux de réussite de 76.3%, se situe de 2,6% en dessous de la moyenne nationale (78,9%).

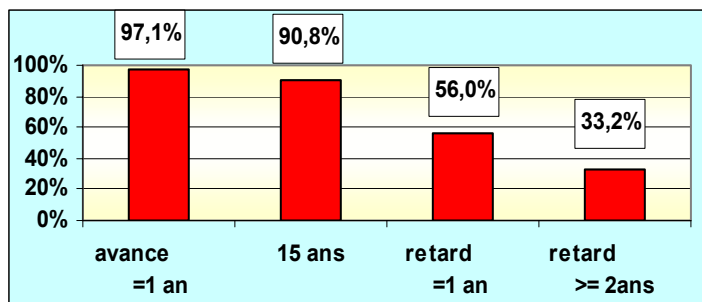
2- La série technologique pose problème avec 22 points d'écart en dessous de la moyenne nationale

Tableau 1 : taux de réussite au brevet en 2004
par série et par département

A noter un effet département : toutes séries confondues le département du Cantal (82,1%) dépasse de 8,4 points le score du département de l'Allier (73,7%), et pour la série collège de 8,7 points.

II- Paramètres en liaison avec le taux de réussite au brevet série collège

1°) Paramètre le plus important en liaison avec les résultats : l'âge des élèves

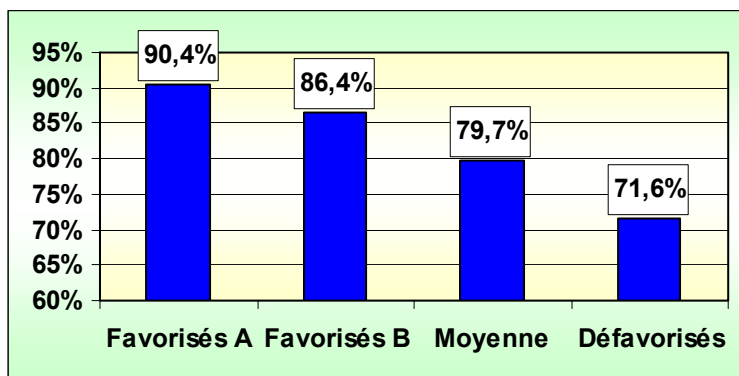


A noter un effet très important de l'âge des élèves sur les résultats au brevet des collèges.

Les élèves en avance d'un an présentent un taux de réussite (97,1%) supérieur de 64 points à ceux avec 2 ans et plus de retard (33,2%).

Figure 1 : taux de réussite au brevet 2004 selon l'âge.

2°) Deuxième paramètre en liaison avec les résultats : la catégorie socio-professionnelle (CSP)



Effet important de la CSP : près de **19 points** d'écart entre les résultats des élèves de CSP favorisées A (90,4%) et défavorisés (71,6%).

Figure 2 : taux de réussite au brevet 2004 selon la CSP

3°) Récapitulatif des effets sur le taux de réussite au brevet par département

Le taux de réussite au brevet en 2004 est croisé avec 5 paramètres par ordre d'importance : âge, CSP, sexe, zone rurale ou urbaine, secteur public ou privé et ce pour chacun des départements.

Taux de réussite au brevet des collèges 2004		Allier	Cantal	Haute-Loire	Puy-de-Dôme	Académie
Age	Avance 1 an	96%	100%	100%	96%	97,1%
	15 ans	88%	95%	91%	91%	91,0%
	Retard 1 an	49%	45%	60%	56%	56,0%
	Retard 2 ans	28%	40%	39%	31%	33,2%
	Avance 1 - Retard 2	68%	61%	61%	65%	63,9%
CSP	Favorisés A	91%	92%	86%	91%	90,4%
	Favorisés B	85%	91%	89%	86%	86,4%
	Moyenne	77%	87%	83%	77%	79,7%
	Défavorisés	67%	75%	76%	72%	71,6%
	Fav A- Defavorisés	25%	17%	10%	19%	18,8%
Sexe	Filles	79%	88%	87%	82%	82,8%
	garçons	73%	80%	75%	76%	75,7%
	Filles- Garçons	6%	8%	11%	6%	7,1%
Urbain/ Rural	Urbain	78%	84%	83%	81%	80,8%
	Rural	74%	86%	81%	74%	78,2%
	Urbain-Rural	5%	-2%	2%	7%	2,6%
Public / Privé	Public	76%	83%	81%	80%	79,4%
	Privé	78%	90%	83%	79%	81,4%
	Public-Privé	-2%	-7%	-2%	1%	-2,0%
Total		76,5%	84,8%	81,7%	79,9%	79,9%

Tableau 2 : Ecart du taux de réussite au brevet 2004 selon 5 paramètres et par département

Les divers effets jouent de façon assez similaire sur chacun des départements : l'effet âge ressort en premier avec un écart de 68% à 61% entre le taux de réussite des élèves de 1 an d'avance et celui des 2 ans de retard pour l'Allier et le Cantal respectivement, suivi de l'effet CSP entre 10% d'écart en Haute-Loire et 25% dans l'Allier entre les favorisées et les défavorisées.

Par contre le Cantal se distingue avec un moins bon taux (-2 points) en zone rurale qu'en zone urbaine et le Puy-de-Dôme avec un meilleur taux (+1 point) dans le public que dans le privé.

4°) Résumé académique des effets sur le taux de réussite au brevet

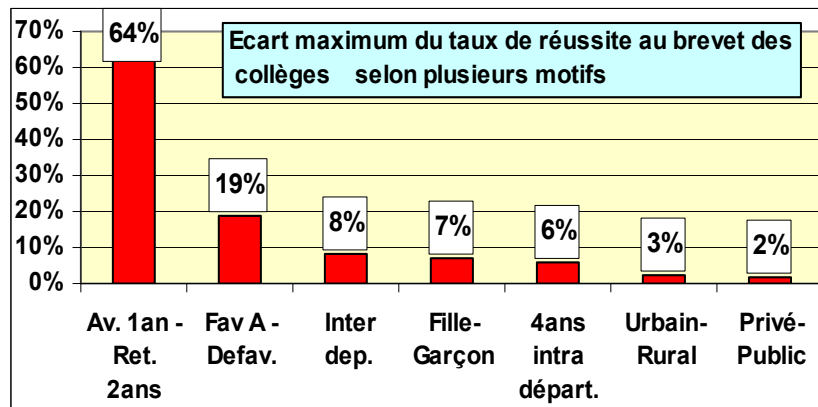


Figure 3 : paramètres en corrélation avec les résultats au brevet par ordre décroissant

Importance très forte de l'âge : **64%** de différence du taux de réussite entre 1 an d'avance et 2 ans de retard.

Puis des CSP : **19%** entre CSP favorisées A et défavorisées.

On retrouve les 2 paramètres utilisés par la DEP pour déterminer la valeur ajoutée au baccalauréat.

III- Notes au contrôle continu et à l'examen écrit du brevet de la série collège

1°) Moyenne des notes secteur public et privé

Note des présents brevet 2004	Public	Privé	Total Académie
Continu moyenne	12,5	12,5	12,5
écart-type	2,3	2,1	2,2
Ecrit moyenne	10,7	10,8	10,7
écart-type	3,1	3	3,1
Ecrit-continu	-1,7	-1,7	-1,7
Total moyenne brevet	11,8	11,9	11,8
écart-type	2,5	2,3	2,4

Les notes des élèves du public et du privé sont étonnamment identiques aussi bien pour le contrôle continu que l'examen écrit.

En moyenne la note de l'écrit est inférieure de 1,7 points à celle du contrôle continu, secteur public comme privé.

Tableau 3 : moyenne et écart type des notes au brevet

2°) Moyenne des notes par âge

L'effet de l'âge sur les résultats au brevet ressort également dans l'analyse des notes moyennes au contrôle continu et à l'examen écrit.

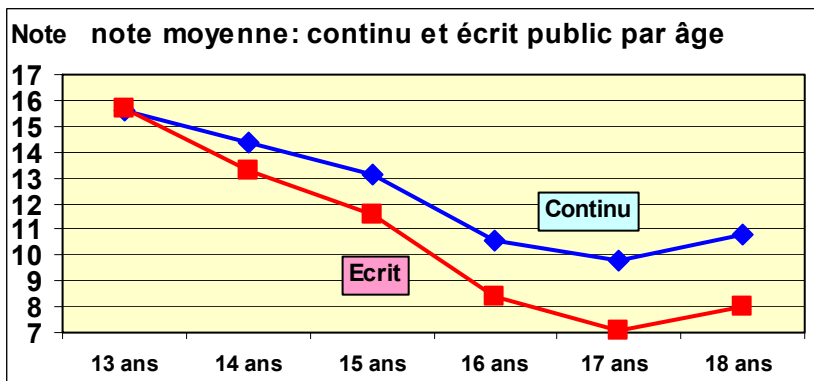
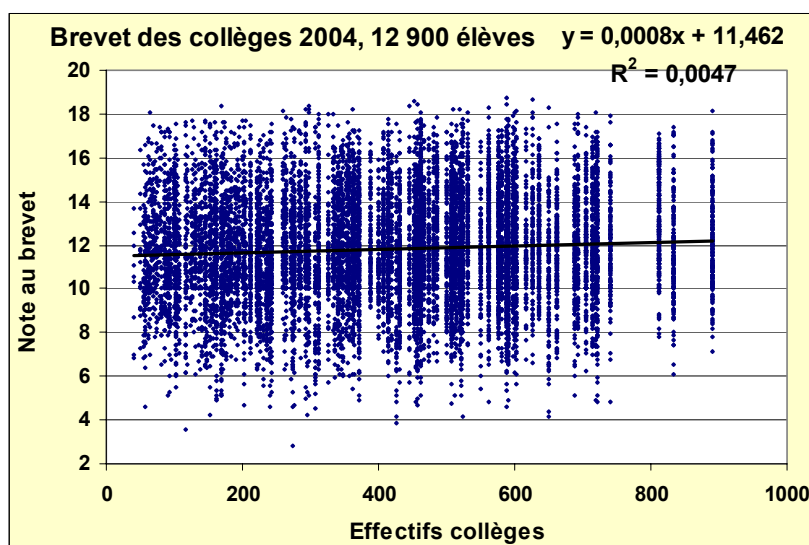


Figure 4 : évolution en fonction de l'âge de la moyenne des notes

Plus l'âge augmente plus les notes diminuent aussi bien au contrôle continu qu'à l'examen écrit. La remontée des notes entre 17 et 18 ans porte sur 14 élèves et permet difficilement une conclusion

IV - Pas d'effet de la taille des collèges sur les notes des élèves au brevet



La taille des collèges ne joue pas sur la note au brevet des collèges en 2004.

Figure 5 : note au brevet de tous les élèves en fonction de la taille de leur collège

V- Conclusion

- 1- L'académie de Clermont-Ferrand a de bons scores à tous les examens sauf au diplôme national du brevet où **elle se situe en dessous de la moyenne nationale de 2,6%**. Pourquoi ?
- 2- Pour la série technologique, avec 54% de taux de réussite l'Académie se situe très loin **en dernière position à 22 points d'écart de la moyenne nationale. Pourquoi ?**
- 3- L'âge, la CSP des parents, le département et le sexe apparaissent comme les quatre paramètres les plus corrélés avec le taux de réussite au brevet :
 - * **64%** d'écart entre le taux de réussite des élèves avec 1 an d'avance (97,1%) et ceux avec 2 ans de retard et plus (33,2%). La non efficacité en moyenne du redoublement éclate là.
 - * **19%** d'écart entre le taux de réussite des élèves CSP favorisées A (90,4%) et défavorisées (71,6%) ;
 - * **8,3%** d'écart entre le taux de réussite entre 2 départements (Cantal et Allier);
 - * **7%** d'écart entre le taux de réussite des filles (82,8%) et celui des garçons (75,7%).
- 4- La **zone rurale ou urbaine** ainsi que le **secteur public ou privé** ne jouent pratiquement pas sur les résultats.
- 5- En moyenne académique **la note du contrôle continu dépasse de 1,7 points la note de l'examen écrit**. On ne note **pas de surcotation du contrôle continu** selon les départements ou les ZEP.
- 6- **On ne repère pas d'effet taille établissement sur les notes de tous les élèves.**

L'âge et la CSP interviennent lourdement dans les résultats du brevet et pas la zone urbaine ou rurale. **Quelles remédiations l'académie pourrait-elle mettre en œuvre pour améliorer les résultats des élèves âgés et de CSP défavorisées ?**