



Guides de l'académie

académie de Clermont-Ferrand

Bilan social

2002 [en bref]

novembre 2003

Bilan social 2002

Ce deuxième bilan social de l'académie de Clermont-Ferrand, année 2002, dont j'ai le plaisir de vous présenter le résumé, marque une volonté académique forte de continuité dans la réalisation annuelle d'un outil d'aide à la veille sociale, au pilotage et au partenariat avec les représentants des personnels.

Le premier bilan social 2001 a fait l'objet de nombreuses présentations et discussions en interne dans les services académiques et avec les représentants des personnels où plusieurs problématiques sociales ont été débattues.

Le présent document ajoute des éléments d'information sur les personnels avec affectation multiple, sur les titulaires en zone de remplacement et sur les effectifs enseignants dans le secteur privé.

Se confirment en 2002 plusieurs évolutions depuis 1998 :

- une baisse de -141 délégations d'emplois de titulaires (hors stagiaires) ;
- une baisse des effectifs de -226 personnes titulaires (hors stagiaires) comprenant une baisse des enseignants 1^{er} degré (-158), 2nd degré (-275) et une hausse des ATOS (+176) et DIEO (+31) ;
- une augmentation du temps partiel choisi (de 8,9% à 11,7% des effectifs) correspondant à +200 ETP de rompus de temps partiel ;
- une hausse des effectifs de titulaires en Haute-Loire (+4.5%) ;
- une hausse de l'emploi de non titulaires de 9,1% à 10,4% ;
- une hausse lente du taux d'absence annuel moyen des enseignants dans le 2nd degré.

Sont affectés sur deux communes ou plus en 2001/2002, 157 enseignants du 1^{er} degré, 287 du 2nd degré et 81 titulaires en zone de remplacement.

Le bilan social en apportant une meilleure connaissance quantifiée de la situation sociale des personnels de l'académie s'intègre, dans le projet d'académie en cours et dans les orientations du prochain projet ainsi que dans le projet national Accademia.

Je tiens à remercier très sincèrement pour leur contribution à ce travail l'ensemble des services du rectorat ainsi que les Inspections d'académie

Alain Bouvier
Recteur de l'académie
de Clermont-Ferrand
Chancelier des universités

Sommaire

Effectifs au 31 décembre 2002

<i>Académie.....</i>	<i>p. 3</i>
<i>Département.....</i>	<i>p. 5</i>
<i>Corps</i>	<i>p. 6</i>
<i>Discipline.....</i>	<i>p. 7</i>
<i>Taux de féminisation.....</i>	<i>p. 8</i>
<i>Temps partiel</i>	<i>p. 9</i>
<i>Âge.....</i>	<i>p. 11</i>
<i>Enseignants du secteur privé</i>	<i>p. 12</i>
<i>Titulaires en zone de remplacement</i>	<i>p. 13</i>
<i>Affectation multiple des enseignants.....</i>	<i>p. 14</i>
<i>Aides-éducateurs</i>	<i>p. 15</i>
<i>CES – CEC</i>	<i>p. 16</i>
<i>Concours et Recrutements</i>	<i>p. 17</i>
<i>Absences</i>	<i>p. 19</i>
<i>Rémunération</i>	<i>p. 22</i>
<i>Formation continue.....</i>	<i>p. 23</i>
<i>Médecine de prévention</i>	<i>p. 25</i>
<i>Relations sociales</i>	<i>p. 27</i>
<i>Action sociale</i>	<i>p. 28</i>
<i>Table des sigles.....</i>	<i>p. 30</i>
<i>Pour en savoir plus</i>	<i>p. 31</i>

Les effectifs : total académique au 31 décembre 2002

24 213 personnes en activité

20 069 titulaires

Enseignants dans le 1 ^{er} degré	6778
Enseignants dans le 2 nd degré	8468
Direction	284
Inspection	78
Éducation	251
Orientation	93
Personnels ATOS	4117

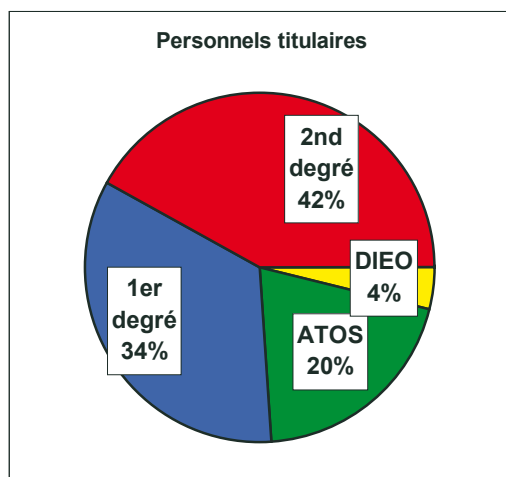
2 340 non titulaires

Maîtres-auxiliaires	91
MI / SE	1287
Contractuels	962

1 804 personnels de droit privé

CES	794
CEC	232
Aides-éducateurs	778

(non compris 124 vacataires, 118 assistants étrangers et 41 intervenants en langues)



Les enseignants dans le 1^{er} et le 2nd degré représentent 76 % des effectifs des titulaires de l'académie.

Pour la France :
74,5% avec les non titulaires.

DIEO : personnels de direction, inspection, éducation et orientation

Pour aller plus loin ...

870 titulaires en position de non activité

disponibilité	:	211
détachement	:	109
congé parental	:	106
CFA	:	444

1121 titulaires gérés par le rectorat mais payés ailleurs

(enseignement supérieur, jeunesse et sport, CROUS, CRDP)		
enseignants	:	308
ATOS	:	813

Les effectifs : évolution annuelle

Évolution de 1998 à 2002

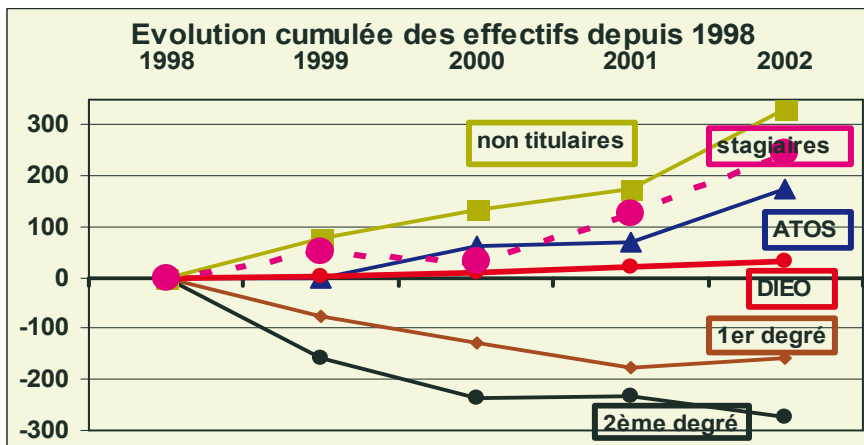
La hausse des effectifs (+351), intègre une augmentation des stagiaires (+245) et des non titulaires (+332) et une diminution des titulaires (-226).

	1998	1999	2000	2001	2002	Évolution
Titulaires hors stagiaires	19 586	19 353	19 294	19 272	19 360	-226
stagiaires	464	517	496	589	709	+245
Non titulaires	2 008	2 084	2 142	2 184	2340	+332
Tot: l académie	22 058	21 954	21 932	22 045	22409	+351
Taux de non titulaires	9,1%	9,5%	9,8%	9,9%	10,4%	+ 1,3%

Quelques comparaisons

- o Personnel civil du ministère de la Défense en 2001 : 6,3 %
- o Adm. centrale de l'Éducation nationale en 2000 : 7,6 %
- o Ville de Clermont Ferrand en 2001 : 10,6 %
- o Ministère de l'Équipement en 1999 : 13,9 %
- o La Poste en 2001 : 31 %

La baisse des effectifs de titulaires (-226) comprend une baisse des enseignants du 1^{er} degré (-158) et du 2nd degré (-275) et une hausse des ATOS (+176) et DIEO (+31).



Enseignants du 1 ^{er} degré	-158
Enseignants du 2 nd degré	-275
DIEO	+31
ATOS	+176
Total	-226
Stagiaires	+245

Pour aller plus loin ...

Emplois budgétaires	2002	Évolution 1998 - 2002
Délégation d'emplois de titulaires	18 851,5	- 140,5
Consommation d'emplois de stagiaires	727	+ 229
Délégation ou consommation crédits MA, MI/SE, contractuels	1 422,5	- 187,5
Délégation de postes d'aides-éducateurs	824	- 112

Les effectifs par département et par établissement

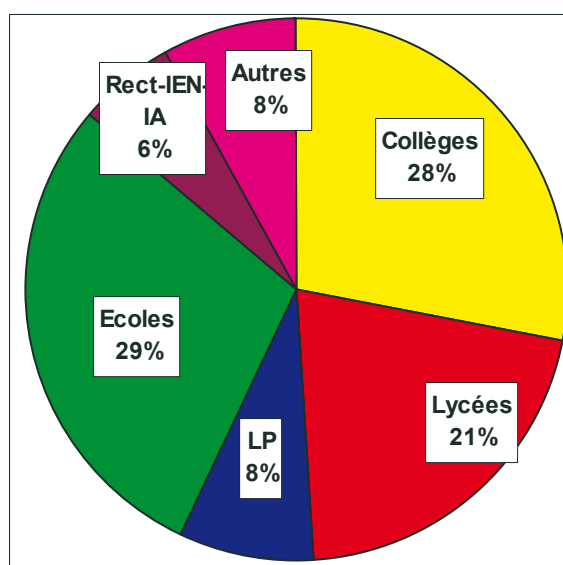
Répartition en 2002

Par département

Effectifs	Allier	Cantal	Haute-Loire	Puy-de-Dôme	Académie
Titulaires					
Enseignants 1 ^{er} degré	1745	827	985	2963	6520
stagiaires	89	41	44	84	258
Enseignants 2 nd degré	2198	866	988	3989	8041
stagiaires	91	41	48	247	427
DIEO	167	80	86	349	682
stagiaires	2	3	6	13	24
ATOS	975	514	533	2095	4117
Total titulaires	5267	2372	2690	9740	20 069
Non titulaires					
MA	17	7	10	57	91
MI / SE	310	163	168	646	1287
Contractuels enseignants	121	66	89	244	520
ATOS	115	44	63	220	442
Total non titulaires	563	280	330	1167	2340
Personnels de droit privé					
Aides-éducateurs	215	112	115	336	778
CES	174	30	89	501	794
CEC	55	20	35	122	232
Total droit privé	444	162	239	959	1804
Part département / académie	25,9%	11,6%	13,4%	49,1%	100%

Par établissement (titulaires seuls)

Effectifs :	
● Collèges :	5645
● Lycées :	4208
● LP :	1658
● Écoles :	5915



Autres : 175 personnes en EREA , 112 en GRETA, 121 en CIO, 83 en EMOP, 227 en établissements spécialisés, 21 en divers services éducatifs, 234 en ZR sans AFA, 258 IUFM.

Les effectifs par corps

A noter : 278 titulaires (66 en 1^{er} degré, 131 2nd degré, 3 DIEO, 78 ATOS) et 3 MA en congé longue durée et en congé formation ne sont pas pris en compte dans les tableaux suivants.

Titulaires enseignants et d'encadrement

Effectifs <i>hors CLD et congé formation</i>	Allier	Cantal	Haute-Loire	Puy-de-Dôme	Académie
Direction	72	36	38	136	282
Inspection	9	8	7	54	78
Éducation	64	28	35	123	250
Orientation	24	11	12	46	93
Total DIEO	169	83	92	359	703
Agrégés et chaires sup.	200	56	89	523	868
Certifiés	1483	587	660	2588	5318
PLP	375	149	163	729	1416
PEGC	155	58	55	231	499
Adjoints enseignement	1	2	3	2	8
Instit / PE dans 2 nd degré	51	50	43	84	228
Total 2nd degré	2265	902	1013	4157	8337
Instituteurs	538	245	328	1002	2113
PE	1287	615	693	2004	4599
Total 1^{er} degré	1825	860	1021	3006	6712
Total académie	4 259	1845	2126	7522	15752

Titulaires ATOS

Effectifs <i>hors CLD et congé formation</i>	Allier	Cantal	Haute-Loire	Puy-de-Dôme	Académie
SG/SGA/CASU	4	1	2	15	22
AASU	36	17	23	92	168
Assist. et Ing. recherche	1		2	30	33
Médecins	5	4	6	14	29
Cons. tech. serv. social	3	1	1	5	10
Total catégorie A	49	23	34	156	262
SASU	66	47	45	193	351
Techniciens labo et EN	2	1		8	11
Techniciens recherche	2	1	1	7	11
Infirmiers	35	24	25	68	152
Assistants sociaux	12	7	7	22	48
Secrétaire doc.				1	1
Total catégorie B	117	80	78	299	574
OEA	433	209	207	756	1605
Ag. tech., aides, aides labo	39	13	15	70	137
Agents, adj., aides tech.		1		9	10
Adjoints administratifs	116	62	66	309	553
Agents administratifs	33	20	19	84	156
Maîtres ouvriers	44	24	28	96	192
Ouvriers professionnels	128	76	78	259	541
Conducteurs, chef garage	1	1		1	3
Agents chef service	1		1	4	6
Total catégorie C	795	406	414	1588	3203
Total académie	961	509	526	2043	4039

Personnels ATOS

Académie Clermont-Ferrand

Toutes académies (2001)

A : 6,5%

6,4 %

B : 14,2%

14,3 %

C : 79,3%

79,3 %

Les effectifs : DIO par discipline

Répartition en 2002 et évolution (hors CLD et congé formation)

Les groupements de disciplines de poste additionnent les disciplines monovalentes et les disciplines bivalentes (type collège ou lycée professionnel) suivant la nomenclature nationale. Quelques enseignants peuvent être dans des disciplines de poste de DIO.

	Groupements de discipline	2002	Taux de féminisation	1999-2002
Domaines disciplinaires	Arts plastiques	121	59,5%	12
	Biologie -géologie	348	62,1%	-17
	Biotechnologie génie bio., biochimie	32	59,4%	3
	Documentation	228	89%	6
	Éducation musicale	107	57%	23
	EPS	698	46,6%	-2
	Histoire-géographie	554	51,1%	8
	Langues vivantes	1 069	79,3%	71
	Lettres	1 347	75,6%	-116
	Mathématiques	978	48%	-36
	Métiers des arts appliqués	56	62,5%	-4
	Philosophie	97	42,3%	-5
	Physique chimie	406	40,9%	-14
	Sciences économiques et sociales	76	47,4%	0
Domaines de la production	Biotechnologie santé environnement	118	97,5%	10
	Encadrement industriel	40	22,5%	0
	Génie chimique	5	20%	1
	Génie civil	67	7,5%	9
	Génie électrique	162	4,3%	-3
	Génie industriel	132	25%	-3
	Génie mécanique	328	1,2%	21
	Génie thermique	15	0%	1
	Hôtellerie : techniques culinaires	27	0%	2
	Technologie	277	34,7%	-29
Domaine des services	Conduite	12	8,3%	4
	Économie et gestion	517	72,7%	-14
	Emploi technique de collectivité	2	100%	-23
	Encadrement des services	15	26,7%	4
	Hôtellerie : services, tourisme	36	41,7%	8
	Industries graphiques	3	66,7%	-1
	Informatique-télématique	4	0%	0
	Métiers d'arts, de l'artisanat	6	16,7%	3
	Paramédical et social	58	87,9%	12
	Autres disciplines et instituteurs spécialisés	365	45,5%	37
	DIO	734	47,8%	44
Total enseignants et DIO		9040	55,7%	+ 12

A noter une diminution des effectifs en lettres, mathématiques et technologie et une augmentation en langues vivantes, éducation musicale, génie mécanique.

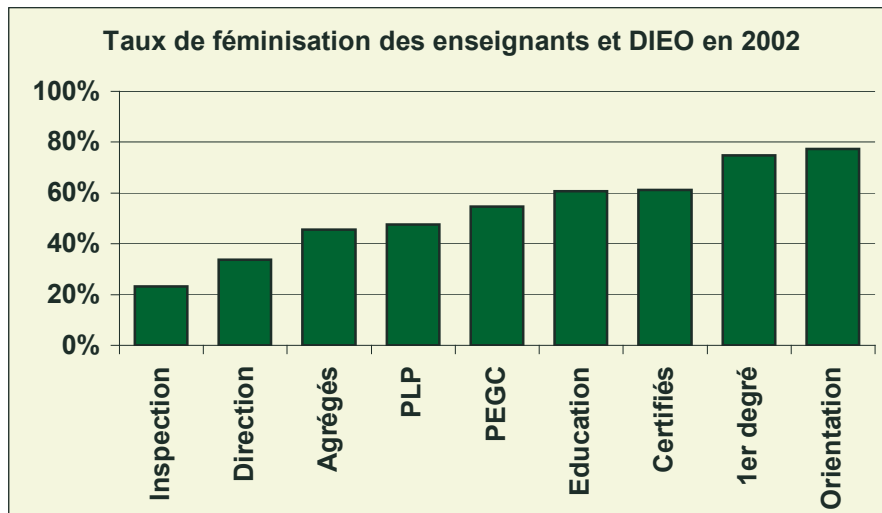
Les effectifs : taux de féminisation

Un personnel à majorité féminine (64,5 %)

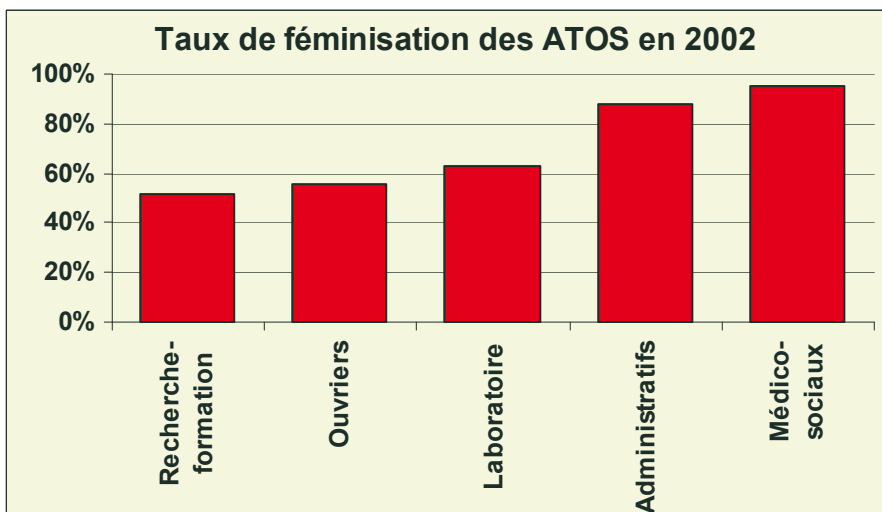
2002	Taux de féminisation	Temps partiel	% de femmes dans le temps partiel
DIEO	47,9%	6,4%	92,5%
Ens. 1 ^{er} degré	74,9%	14,2%	73,2%
Ens 2 nd degré	56,3%	7,3%	88,2%
ATOS	67,8%	15,6%	93,4%
Académie	64,5%	11,7%	82,6%

En 4 ans, le taux de féminisation évolue peu (63,4 % à 64,5 %).

Enseignants et DIEO



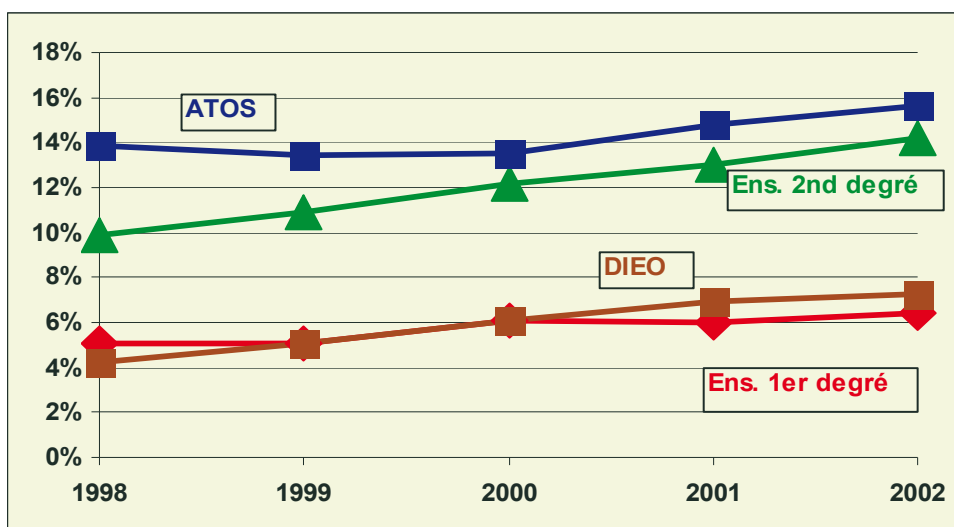
ATOS



Les femmes sont plus représentées dans l'enseignement du premier degré et dans les filières médico-sociales et administratives, moins dans les fonctions de responsabilité et les filières ouvrières.

Les effectifs : temps partiel

Les effectifs à temps partiel augmentent en 4 ans pour atteindre 11,7 % du total.



Les effectifs à temps partiel augmentent régulièrement pour tous les personnels et dépassent 14 % pour les ATOS et les enseignants 2nd degré.

Le taux de temps partiel varie en fonction des départements.

Taux de temps partiel en 2002	Allier	Cantal	Haute-Loire	Puy-de-Dôme	Académie
Enseignants 1 ^{er} degré	3,8%	3,3%	10,6%	7,4%	6,4 %
Enseignants 2 nd degré	12,6%	14,9%	17,8%	14,1%	14,2 %
DIEO	7,7%	6,0%	5,4%	7,8%	7,3 %
ATOS	12,1%	11,4%	21,7%	16,8%	15,6 %
Total	9,4%	9,7%	15,5%	12,4%	11,7 %

Les personnels choisissent moins le temps partiel dans l'Allier et plus dans la Haute-Loire (15,5%). Les personnels du 1^{er} degré, pour lesquels seul le mi-temps est autorisé, et les personnels d'encadrement choisissent moins le temps partiel.

Taux de temps partiel, quelques comparaisons

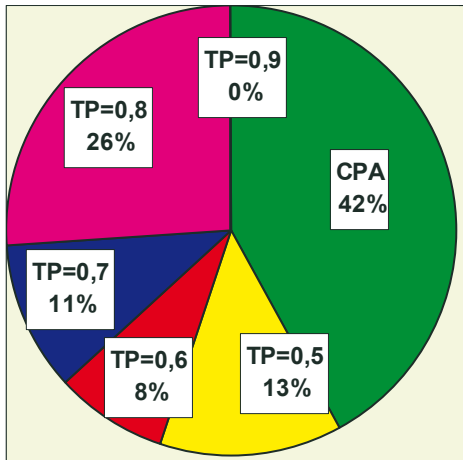
Ville de Clermont-Ferrand 2001	:	5,6%
CNRS 2001	:	7,0%
Personnel civil ministère de la Défense 2001	:	8,6%
La Poste 1998	:	9,9%
Direction de l'administration centrale de l'EN 2000	:	12,9%
BNP Paribas 2001	:	13,5%
Ville de Nantes 2001	:	14,0%

La durée cumulée de temps partiel atteint 840 équivalents temps plein, en augmentation de 200 ETP en 4 ans.

	1998	2002	
Enseignants 1 ^{er} degré	168	207	Durée totale du temps partiel : 840 ETP
Enseignants 2 nd degré	310	438	
DIEO	10	15	
ATOS	152	180	

Les effectifs : temps partiel

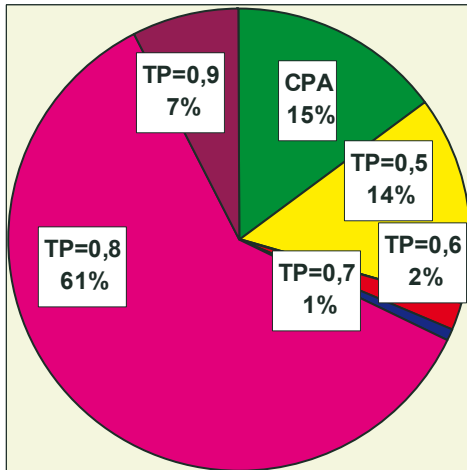
Modalité de temps partiel des personnels dans le 2nd degré



Les enseignants 2nd degré choisissent en premier le dispositif de cessation progressive d'activité à mi-temps, puis le temps partiel à 0,80.

Part des femmes : 73,1%.

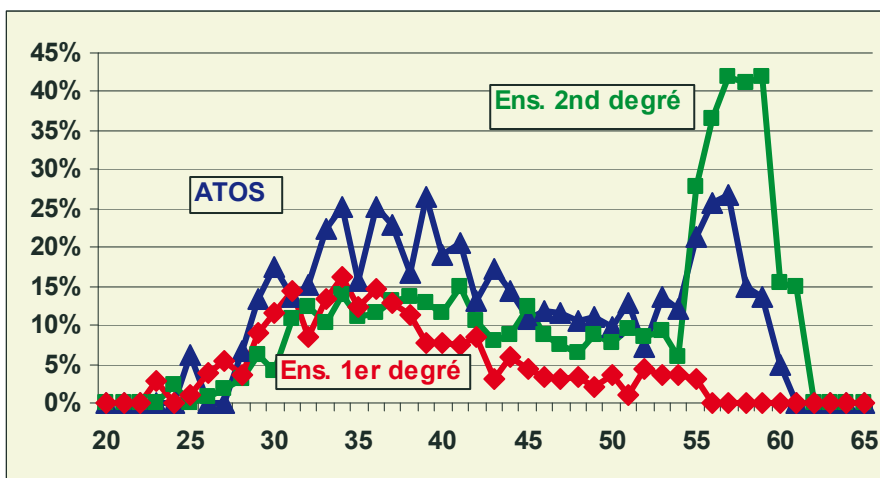
Modalité de temps partiel des personnels ATOS



Les personnel ATOS choisissent majoritairement le temps partiel à 0,80.

Part des femmes : 93,1%.

Effectifs à temps partiel et âge en 2002

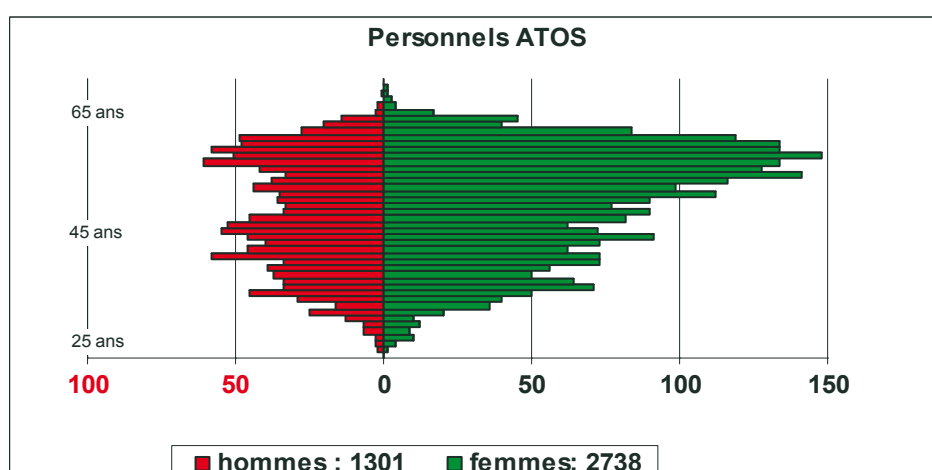
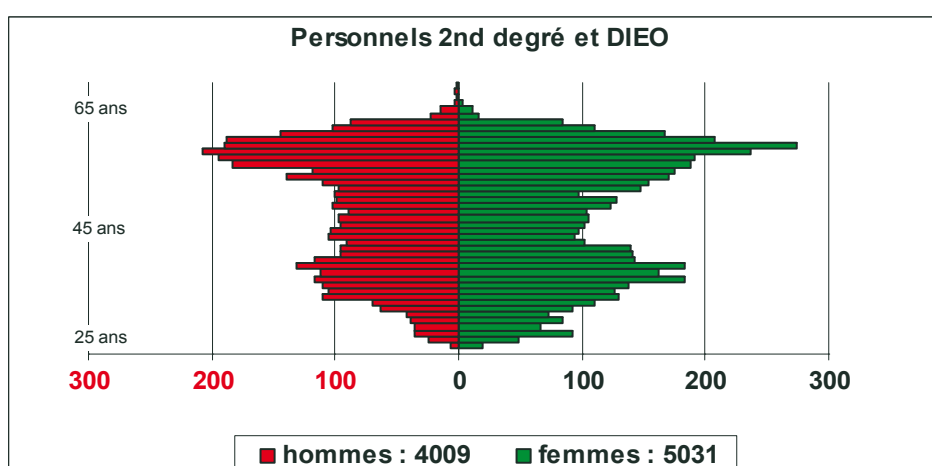
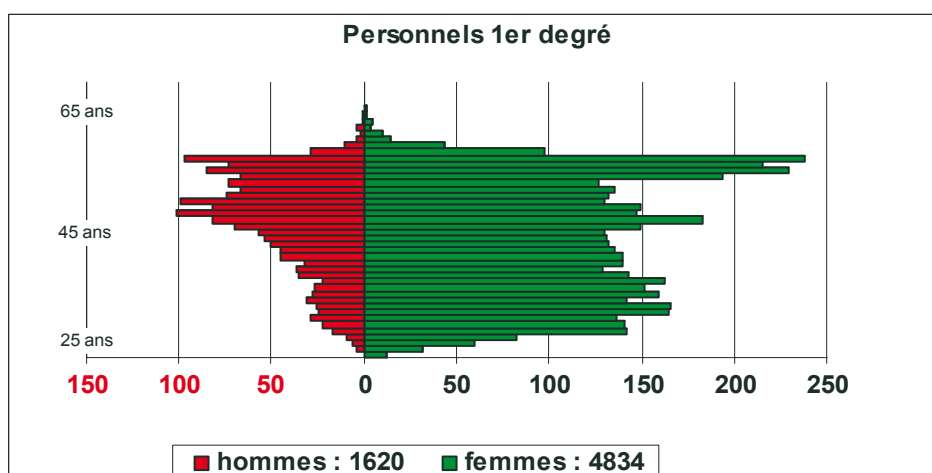


Pour tous les personnels, temps partiel choisi surtout entre 30 et 40 ans.

Après 55 ans, CPA des enseignants du 2nd degré et des ATOS.

Les effectifs : âge

Âge moyen 43 ans



Âge moyen et effectifs atteignant 60 ans d'ici 5 et 10 ans

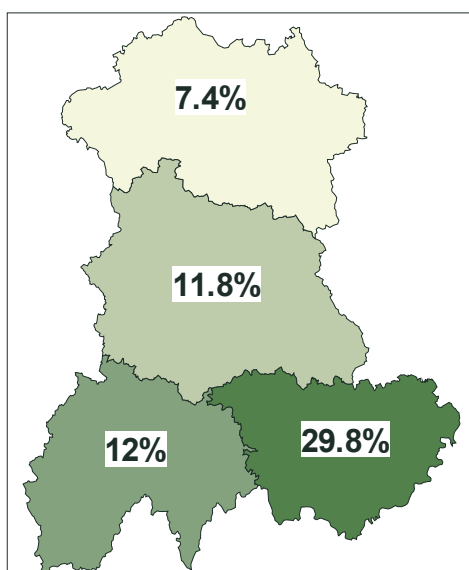
	Âge moyen	Pourcentage d'effectifs atteignant au moins 60 ans	
		entre 2003 et 2007	entre 2003 et 2012
Ens 1 ^{er} degré	41,4	25,2 % (*)	42,7 % (*)
Ens 2 nd degré	43,4	18,2 %	37,9 %
DIEO	46,2	21,8 %	45,0 %
ATOS	45,0	15,8 %	38,9 %
Total	43,2	20,2 %	39,9 %

* 55 ans pour les personnels 1^{er} degré

Les effectifs : enseignants du secteur privé

Enseignants du secteur public et du secteur privé

31 décembre 2002	Privé*	Public**	Total	Part du privé	Privé* : maîtres contractuels et maîtres délégués auxiliaires.
Ens. 1 ^{er} degré	1098	6712	7810	14,1%	Public** : enseignants titulaires et non titulaires.
Ens. 2 nd degré	2551	8944	11495	22,2%	
Académie	3649	15656	19305	18,9%	
Élèves	43784	180499	224283	19,5%	



Enseignants du premier degré privé par département :

Allier	145
Cantal	117
Haute-Loire	433
Puy-de-Dôme	403
Académie	1098

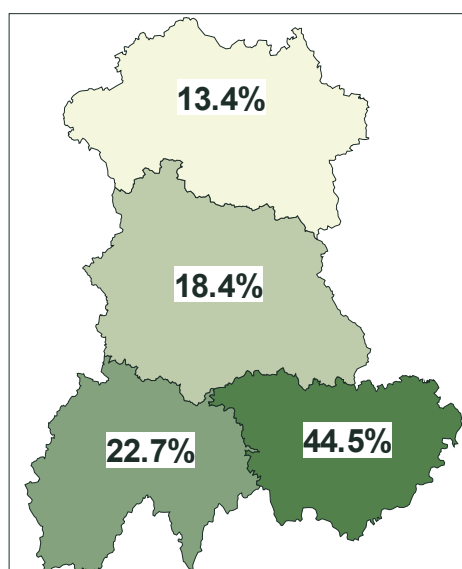
Taux de féminisation : 92,9%.

Enseignants du 1^{er} degré, part du privé –
Académie 14,1 %, France 12,3 %

Enseignants du second degré privé par département :

Allier	371
Cantal	285
Haute-Loire	887
Puy-de-Dôme	1008
Académie	2551

Taux de féminisation : 66,6%.



Enseignants du 2nd degré, part du privé –
Académie 22,2 %, France 18,5 %

À noter l'importance du secteur privé en Haute-Loire.

Titulaires en zone de remplacement

En moyenne 7,5% de titulaires en zone de remplacement

TZR en 2002	Effectif*	%
Allier	157	6,8%
Cantal	81	9,1%
Haute-Loire	94	9,2%
Puy-de-Dôme	303	7,1%
Académie	635	7,5%

En moyenne 7,5 % des personnels titulaires dans le second degré sont affectés en zone de remplacement, de 6,8 % dans l'Allier à 9,2 % en Haute-Loire.

* Hors CLD et congé formation

TZR en AFA et TZR en suppléance

Un TZR est repéré en AFA dès lors que la quotité d'occupation sur poste vacant est supérieure à 0,5, sinon il est repéré en suppléance.

	2001	2002
TZR affectés à l'année (AFA)	382	401
TZR en suppléance	288	234
Total	670	635

Les TZR sont plus jeunes que les autres enseignants

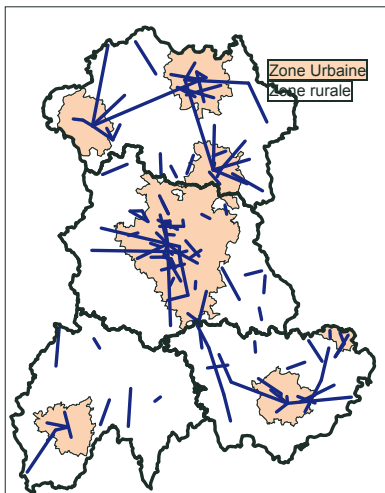
2002	TZR		% moins de 40 ans	
	Nombre	%	TZR	Hors TZR
Éducation	9	3,6	33,3	56
Orientation	5	5,4	60	18,2
Prof EPS	57	10,3	70,2	36,4
Chaire EPS	3	2,8	0	1
Agrégés	46	5,3	80,4	32,7
Certifiés	399	8,6	80,2	43,2
PEGC	10	2,0	0	0
Adj. ens.	2	25,0	0	0
PLP	104	7,3	64,4	33,7
Total académie	635	7,5	74	36,9

- 74 % des enseignants titulaires en TZR ont moins de 40 ans.
- Part importante des TZR en EPS (10,3 %).
- Taux de féminisation des TZR (55,3 %) inférieur à celui des enseignants hors zone de remplacement (57,2%).

Affectations multiples des enseignants

Effectifs enseignants 2001 - 2002	1 ^{er} degré	2 nd degré *	TZR AFA *	Académie
Total des affectations multiples	227	352	98	677
1 commune	70	65	17	152
2 communes	126	273	76	475
3 communes	29	14	5	48
4 communes	2			2

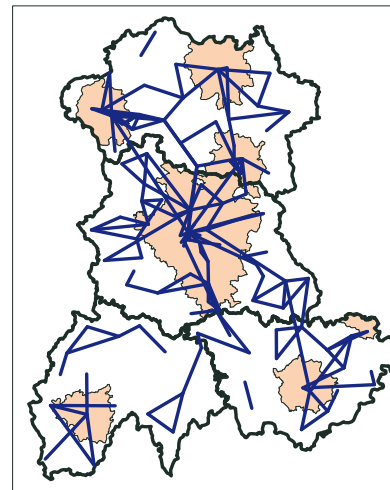
affectations multiples : affectations dans au moins 2 établissements distincts (hors même cité scolaire) dans une ou plusieurs communes.
 *dont 2 en éducation et 3 en orientation



1^{er} degré : représentation du trajet entre 2 communes

126 enseignants du 1^{er} degré affectés sur 2 communes (77% de femmes)

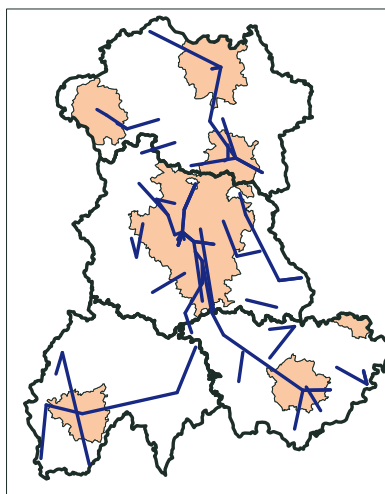
- distance moyenne d'un aller-retour 29,8 km.



2nd degré : représentation du trajet entre 2 communes

273 enseignants du 2nd degré affectés sur 2 communes (56,6% de femmes)

- distance moyenne parcourue par semaine 88,4 km
- nombre moyen d'aller-retour 2,5.



TZR en AFA : représentation du trajet entre 2 communes

76 enseignants TZR en AFA, affectés sur 2 communes (63,2% de femmes)

- distance moyenne parcourue par semaine 88,5 km
- nombre moyen d'aller-retour 2,5.

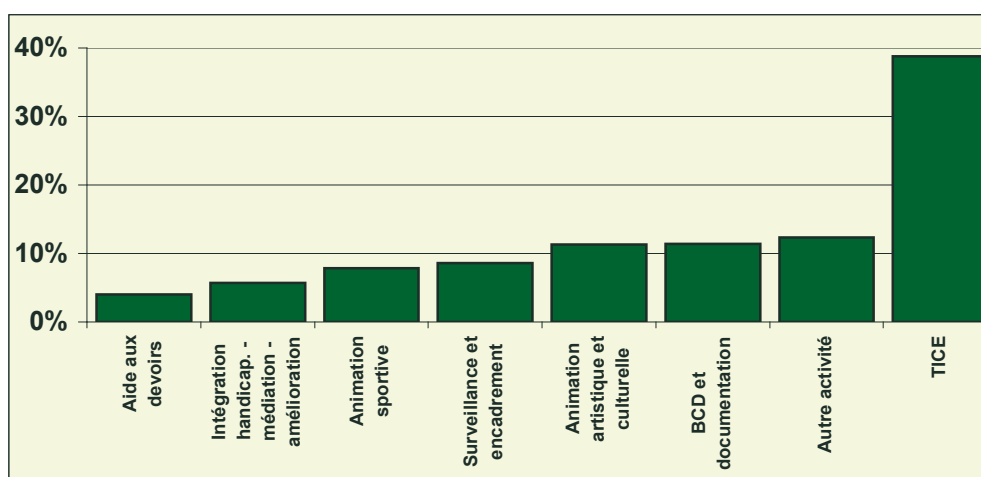
Les aides-éducateurs

Par établissement d'accueil et département

Nombre d'aides-éducateurs en 2002	Lycées	LP	Collèges	Écoles	TOTAL
Allier	11	11	42	151	215
Cantal	4	6	16	86	112
Haute-Loire	7	7	24	77	115
Puy-de-Dôme	13	21	65	237	336
Total académie	35 4%	45 6%	147 19%	551 71%	778 100%
Établissements concernés (%)	69%	93%	53%	25%	30%

- 71% des aides-éducateurs exercent en école et 19 % en collège.
- 30 % des établissements ont au moins un aide-éducateur, avec une bonne couverture pour les lycées (69 %) et les lycées professionnels (93 %).
- Taux de féminisation : 79,7 %.
- De 2000 à 2002 l'effectif diminue de 919 à 778.

Ce que font les aides éducateurs



* nouvelles nomenclatures PEGASE 2002

Ils aiment essentiellement des activités autour des technologies de l'information et de la communication et des activités artistiques et culturelles.

42 % de départ et 30 % d'insertion professionnelle

Embauche privée	193	34%
Embauche publique	204	36%
Essai avant embauche	10	2%
Poursuite d'études	28	5%
Suivre conjoint	55	10%
Autre motif	77	13%
Total sortants	567	100%

En **2000**, 10 reçus au concours de professeur d'école (PE), en **2001**, 25 reçus au CAPE et CAPES et en **2002**, 36 reçus au CAPE et CAPES.

En 4 ans, sur 1345 recrutés, 567 aides-éducateurs sortent du dispositif, dont 407 pour insertion professionnelle.

CES et CEC

Les effectifs : 1026 personnes en 2002

	Effectifs			Taux de féminisation	Âge moyen	
	hommes	femmes	total		hommes	femmes
CES	148	646	794	81%	41	42
CEC	52	180	232	78%	48	50

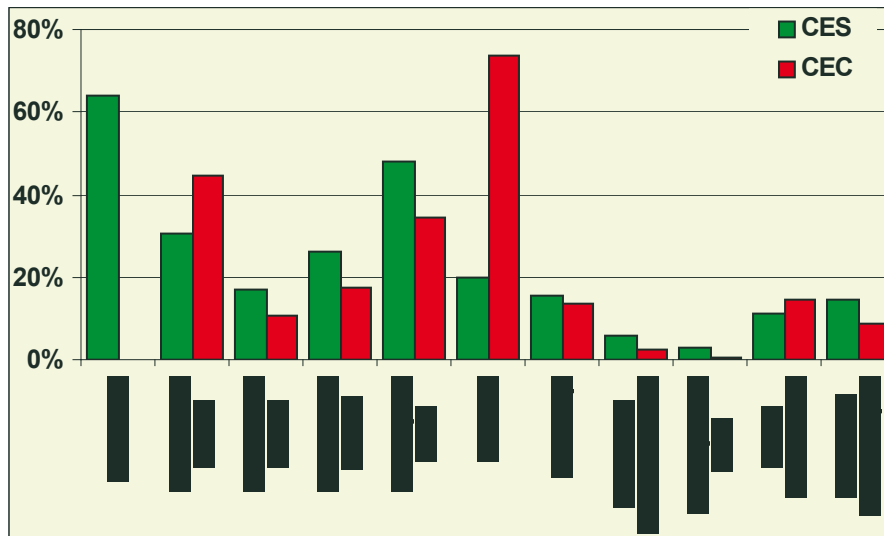
Les personnels en CEC sont plus âgés que les CES, en moyenne de 7 ans pour les hommes et de 8 ans pour les femmes.

Niveaux d'études diversifiés

2002	Niveau Bac + 2 et supérieur	Niveau Bac	Niveau CAP / BEP	Sans formation	Difficultés de communication
CES	55	132	408	179	20
CEC	12	36	138	42	4

- 25 % des CES et 20 % des CEC n'ont pas suivi de formation après 16 ans ou ont des difficultés de communication.
- 67 personnes ont un niveau égal ou supérieur à Bac + 2.

Conditions d'accès : essentiellement des chômeurs



*SE : sans emploi

Les personnes en CES ou CEC pouvant relever de plusieurs catégories d'accès, le pourcentage cumulé est supérieur à 100.

Emplois : entretien et secrétariat

	CES	CEC
Agents entretien	371	72
Secrétariat, bureautique	89	45
Agents adm. divers	112	50
Ouvriers polyvalents	78	32
Autres fonctions	144	33
Tot il	794	232

Concours, recrutements et promotions

Récapitulatifs

Recrutements et promotions	Admis tous concours	Recrutés tous concours	Promus (*)
1 ^{er} degré	254	254**	387
2 nd degré	484	546	20
DIEO	82	49	3
ATOS	348	353	89
Total académie	1168	1202	499

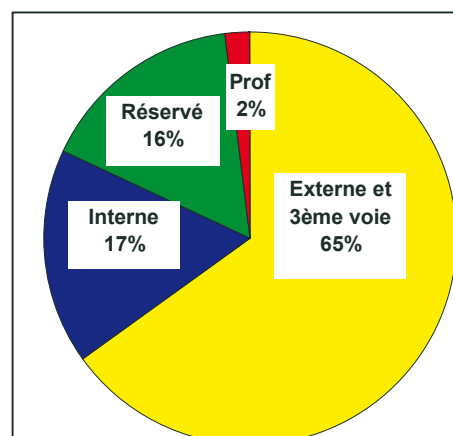
Le nombre de recrutés tous concours (1202) avoisine celui des admis (1168) même si les personnes ne sont pas forcément les mêmes. Le nombre élevé de promus 1^{er} degré provient du reclassement des instituteurs.

*Promus : changement de corps par liste d'aptitude, intégration (adjoint d'enseignement, PEGC) et concours exceptionnel (agent administratif).

Ajouter 54 personnes recrutées en liste complémentaire dans le premier degré de septembre à décembre 2002.

Les admis par type de concours

- un tiers d'admis par concours interne ou réservé.
- de 2001 à 2002 les admis par concours réservé augmentent de 50 à 234 personnes essentiellement dû au report des mesures « Sapin » pour les ATOS.



Détails

Les admis 2nd degré et DIEO

Effectifs admis	Externe	Interne	Réservé	Exam. Prof	Total
Agrégés	20	17			37
CAPES	193	13	34	11	251
CAPEPS	43	2	2		47
CAPET	20	3			23
PLP	88	12	23	3	126
Total Ens	364	47	59	14	484
Direction		30			30
Inspection		5			5
Orientation	13	1		1	15
Éducation	20		6	6	32
Total DIEO	33	36	6	7	82

Concours, recrutements et promotions

Les recrutés en 2002 :

	Externe (1)	Interne	Réservé (2)	Exam. prof.	Handicapés	Total
CASU						0
AASU	15					15
SASU	11	24	10		1	46
Adj. adm.	11	12	9	4		36
Agent adm.			47			47
MO	3	2				5
OP	14	3		5		22
OEA	46		98		2	146
Médecin	1					1
Infirmier	9	4	2			15
As. social		2	1			3
Aide labo	5	2				7
Ing et Ass. Ing RF	7					7
Tech RF	2	1				3
Total ATOS	124	50	167	9	3	353
Direction		15				15
inspection		8				8
Agrégé	27	21				48
Certifié	266	17	38	11	2	334
Prof EPS	60	3	2			65
PLP	65	13	19	2		99
CPE	22		2	2		26
PE 1 ^{er} degré	198	56				254
Total Ens et DIEO	638	133	61	15	2	849
Total académie	762	183	228	24	5	1202

(1) concours externe, y compris 3^{ème} voie et commission de sélection.

(2) concours réservé, y compris liste classée par ordre d'aptitude.

Diplômes des personnes admises dans 4 corps ATOS

Effectifs en 2002		Niv II Licence	Niv III Bac + 2	Niv IV BAC	Niv V BEP - CAP	Autre
SASU	Externe	14	2			
	Interne	4	2	10	4	4
Adjoints administratifs	Externe	5	5	1		
	Interne	3	3	4	2	
MO	Externe			1	1	
	Interne				2	
OP	Externe		2	6	10	
	Interne				3	1

Une partie des personnels administratifs, SASU et adjoints, reçus aux concours externes et internes est sur-diplômée, de niveau supérieur ou égal à Bac+2.

Résorption de l'emploi précaire

- Les lois Perben en 1996 et Sapin en 2001 prévoient l'organisation de concours réservés et d'examen professionnels pour résorber l'emploi précaire.
- En 2002, 252 personnes sont concernées par les concours réservés (228) et par l'examen professionnel (24), soit une augmentation de 161 personnes par résorption d'emploi précaire.

Les absences

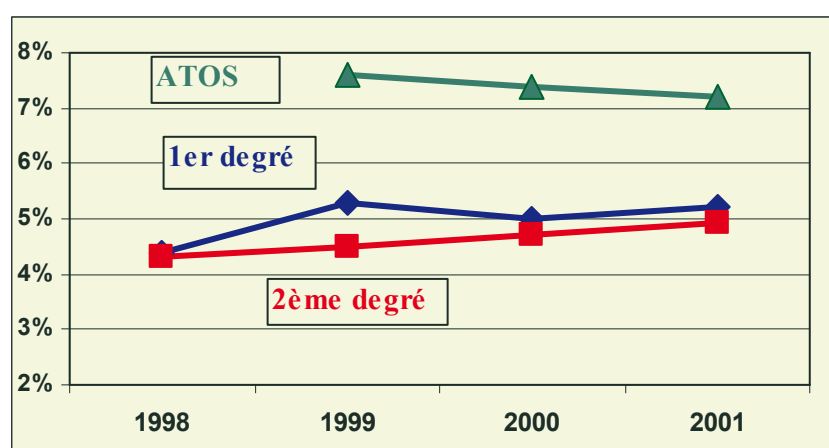
Une personne sur deux est absente au moins une fois par an

Sont considérés tous les congés repérés dans EPP, AGORA et AGAPE, y compris les congés longue durée.

Taux d'absence annuel moyen : $TA = \frac{\text{nombre jours absence année}}{365 \times \text{effectif de référence}}$

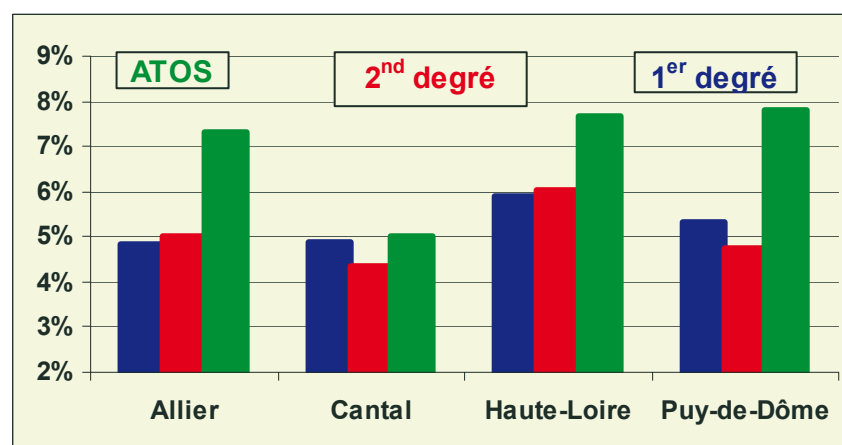
2001-2002	1 ^{er} d	2 nd d	ATOS
Effectif avec au moins 1 absence	51%	48%	59%
Taux d'absence annuel moyen	5,2%	4,9%	7,2%

Le taux d'absence annuel moyen des enseignants autour de 5 % est inférieur à celui des ATOS (7,2 %).



Augmentation régulière des absences dans le second degré de 4,3 % à 4,9 % en 3 ans, correspondant à environ + 50 ETP.

Taux d'absence moyen des personnels par département



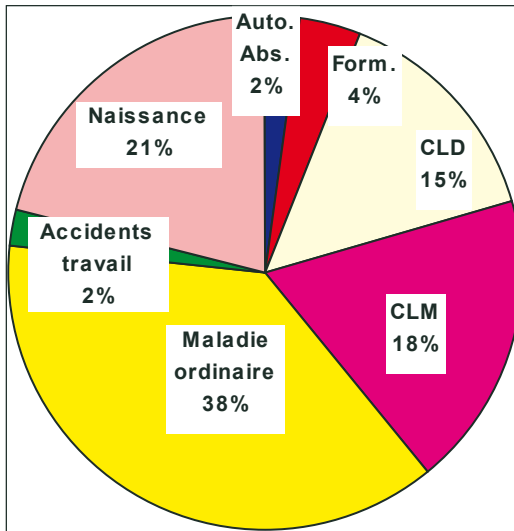
Les femmes plus absentes que les hommes en moyenne

2001-2002	1 ^{er} degré		2 nd degré		ATOS	
	Hommes	Femmes	Hommes	Femmes	Hommes	Femmes
Tous congés	3,1%	6,0%	3,0%	6,5%	7,1%	7,3%
Hors naissance	3,1%	3,5%	3,0%	4,6%	7,1%	6,4%

Les personnels ATOS femmes sont moins absents que les hommes après 40 ans.

Les absences

Motifs des absences de tous les personnels

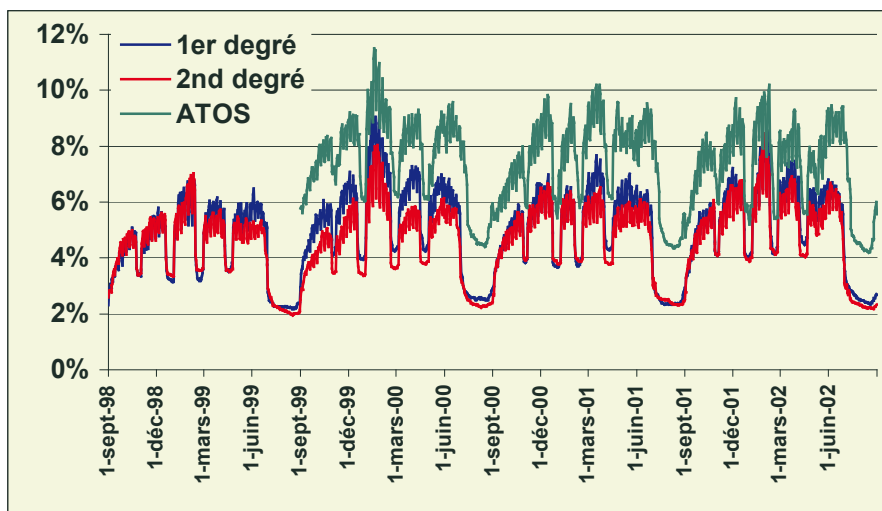


Pour l'ensemble des personnels de l'académie, la maladie ordinaire arrive en tête des motifs d'absence (38 %), suivie des congés pour naissance (21 %), des congés de longue maladie (18 %) et des congés longue durée (15 %).

ATOS : la filière administrative et la catégorie A moins absentes

Taux d'absence annuel moyen 2001-2002						
Administratif	4,5%	Catégorie	A	3%		
Ouvrier	8,7%					
Laboratoire	6,7%				B	5,6%
Médico-social	6,4%				C	7,8%
ITARF	10,6%					

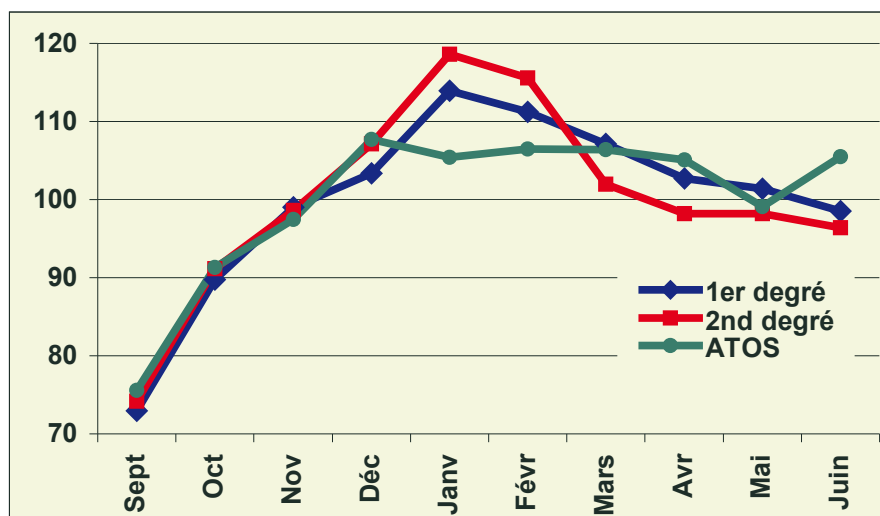
Évolution journalière



La figure représente l'évolution journalière des effectifs absents (en %) pendant 4 ans de septembre 1998 à août 2002. Il est à remarquer la fluctuation des absences au cours de l'année (par exemple, maximum lié à la grippe en février 2000) et partant la difficulté du remplacement.

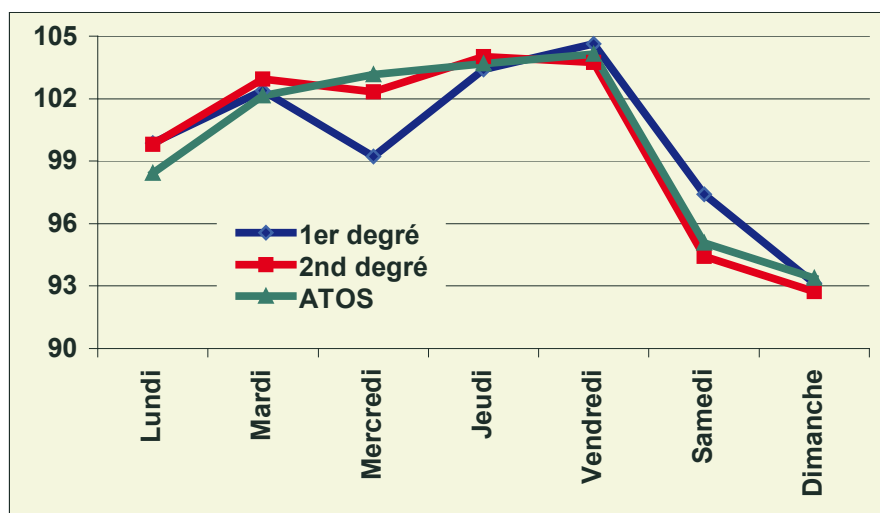
Les absences : indices de saisonnalité

Maximum d'absence en janvier et février pour tous les personnels



Indice moyen mensuel égal à 100 (établi avec 4 années hors vacances d'été).

Maximum d'absence le vendredi pour tous les personnels



Indice moyen journalier égal à 100 (établi avec 4 années hors vacances d'été).

Les absences des enseignants augmentent avec le nombre d'affectations sur 2 ou 3 communes

Nombre de communes d'affectation	1 ^{er} degré	2 nd degré		Total	Effectif concerné
		Hors TZR	TZR en AFA		
1 commune	4,5%	3,9%	6,3%	4,2%	14299
2 communes	6,3%	6,4%	7,9%	6,6%	472
3 communes	13,4%	9,9%	1,1%	10,8%	51

Taux d'absence annuel moyen selon le nombre de communes d'affectation.

Rémunérations

Les indices de rémunération

Par type de personnel et par sexe

	Indice moyen			
	Hommes	Femmes	Total	F/H
DIEO	729	612	673	0,84
Personnels 2 nd degré	582	558	568	0,96
Personnels 1 ^{er} degré	511	480	487	0,94
Personnels ATOS	334	343	340	1,03
Total académie	527	483	498	0,92

Le rapport des indices F/H égal à 0.92, provient de l'effet de structure où les catégories les plus nombreuses aux salaires les plus faibles sont occupées par des femmes.

Valeur annuelle du point indiciaire au 31 décembre 2002 : **52.49 €**

Évolution en moyenne de 2000 à 2002

Indice	2000	2001	2002	2000 à 2002
moyen	496	499	498	+2
médian	478	482	481	+3

A noter :

- rémunération (hors primes) moyenne annuelle brute : indice 498 = 26 141 € ;
- 10 % des personnels ont moins de 16 535 € brut ;
- 10 % des personnels ont plus de 35 275 € brut.

Distribution des indices de rémunération au 31/12/2002

]250 – 350]]350 – 450]]450 – 550]]550 – 650]]650 – 750]	> 750	Indice moyen
Direction			27		72	184	803
Inspection			3		34	39	797
Éducation	60		116	41	26	7	520
Orientation		12	20	26	31	4	585
Total DIEO	72		139	94	163	234	673
Agrégé, chaire sup.		28	32	221	208	364	723
Certifié	16	1140	1910	1022	998	256	545
PLP	5	250	454	321	328	63	560
PEGC			99	20	384		634
PE /Instit	46		76	109		15	534
Adjointes ens.		12					505
MA	50	39					355
Total 2nd degré	72	1503	2582	1693	1932	684	569
Total 1^{er} degré	16	2606	2309	1682	72	6	487
Admin. et doc.	483	491	158	71	29	5	390
Ouvrier	2184	184					300
Laboratoire	120	22					309
Médico-social	49	79	87	11	6	8	450
ITARF	13	14	10	14		3	473
Total ATOS	2849	789	256	96	37	14	339
TOTAL titulaires	2938	4969	5286	3565	2204	938	498
Contract. ens.	102	459		39			376
Contract. IATOSS	244	11		5			282
MI/SE	1313						271
Non titulaires	1659	470		44			301

Tableau des effectifs par classe d'indice, par corps ou filière.

De légères différences peuvent apparaître avec les effectifs de la page 3, dues à des effets rétroactifs non pris en compte dans la paye de décembre.

La formation continue : année scolaire 2001-2002

- Une nouvelle organisation de la gestion et du pilotage de la formation est mise en place, par le ministère, à partir de l'année scolaire 2001-2002. Simultanément, un changement du système informatique de gestion de la formation continue, amène des modifications sur les données disponibles pour le bilan social.
- Dans ce résumé, sont considérés les personnels enseignants 2nd degré, de direction et d'inspection, ATOS titulaires et non titulaires.
- La formation des personnels du 1er degré, est détaillée dans le « Bilan social 2002 ».

Taux de formation des titulaires et non titulaires

Taux de formation = pourcentage de personnes formées à l'effectif total

A noter : les taux présentés dans les tableaux ci-dessous prennent en compte tous les personnels titulaires et non titulaires et toutes les formations académiques et nationales.

2001-2002	Taux de formation	taux de formation des femmes
Ens 2 nd degré titulaires et non titulaires(*) + DIR – INSP	38,6 %	37,8 %
ATOS titulaires et non titulaires	34,9 %	35,3 %
Académie	37,4 %	36,9 %

Le taux de formation est % pour tous les personnels : une personne sur trois se forme.

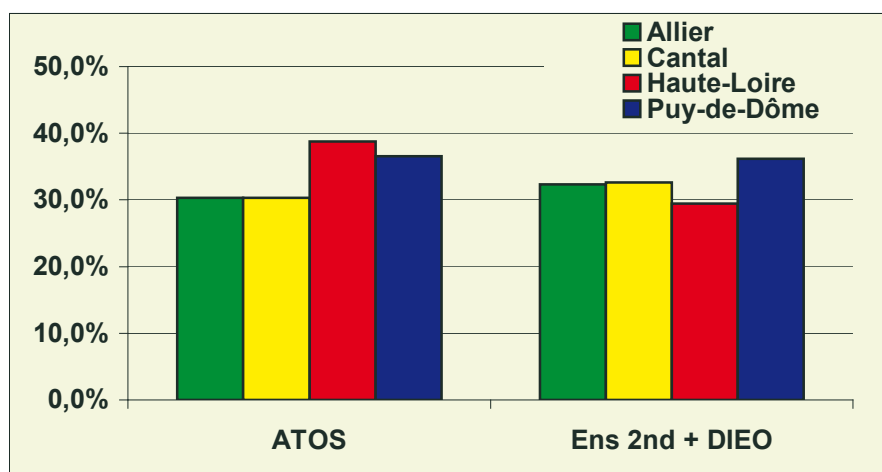
(*)A l'instar des enquêtes nationales, les personnels d'éducation et d'orientation sont comptés avec les enseignants 2nd degré.

Le taux de formation diffère selon le corps

Agrégés	37,3 %	ATOS catégorie A	73,4 %
Certifiés	34,5 %	B	59,2 %
PLP	44,7 %	C	26,2 %
PEGC	29,0 %	Direction Inspection	74,5 %

Les ATOS de catégorie A suivent le plus de formations.

Le taux de formation des enseignants varie peu d'un département à l'autre.



La formation continue année scolaire 2001-2002

Les objectifs de la formation continue

Détail en 2001-2002	2 nd degré et DIR-Insp		ATOS	
	Nombre de stagiaires (*)	Durée moyenne par stagiaire (jours)	Nombre de stagiaires(*)	Durée moyenne par stagiaire (jours)
Adaptation à l'emploi	315	1,0	519	1,4
Conception et organisation de la formation	5	0,6	32	0,7
Développement des compétences liées aux activités de formation	4	1,5	7	2,1
Développement des compétences professionnelles	4216	1,4	1588	1,7
Développement personnel et culturel	122	0,6	339	1,0
Élaboration de ressources	36	4,6	243	1,4
Formation qualifiante	25	1,4	325	2,0
Formation, adaptation statutaire	3	1,5	8	14,3
Information, coordination, animation	1267	0,8	44	1,0
Nombre total de stagiaires (*) formés et durée moyenne	6093	1,3	3105	1,6

(*) Une personne peut être stagiaire sur plusieurs dispositifs de formation. Ainsi la **durée cumulée** de formation d'un personnel 2nd degré et DIR-Insp est de 2,1 jours, celle d'un personnel ATOS de 3,2 jours.

Le « développement des compétences professionnelles » est le principal objectif de la formation, tant pour les enseignants (69 % de stagiaires) que les ATOS (51 %), suivie de « Information, coordination, animation » pour les enseignants du 2nd degré et DIR-Insp (21 %). L'adaptation à l'emploi concerne 17 % des stagiaires ATOS.

Les formations nationales par catégorie

	2001 - 2002	Taux de formation
Enseignants 2 nd degré	129	1,2 %
Direction/ Inspection	109	30,9 %
ATOS catégorie A	61	22,8 %
ATOS catégorie B	43	7,9 %
ATOS catégorie C + contractuels	19 + 8	0,8 %

Les personnels de direction et d'inspection, et les personnels ATOS de catégorie A, participent le plus à des formations nationales, alors que les ATOS de catégorie C et les contractuels ne représentent que 0,8 % de leur effectif.

Budget de l'année civile 2002 : 1 355 676 €

Coût moyen par stagiaire :

- enseignants du 2nd degré : 175 €
- personnels de direction et inspection : 118 €
- personnels ATOS : 104 €

La médecine de prévention

Visites médicales

	2001 -2002
Examens systématiques	277
<i>dont risques professionnels</i>	31
<i>enseignants d'atelier, EPS, biologie, biochimie</i>	19
<i>Laboratoire</i>	4
<i>Personnel ouvrier</i>	223
Handicapés (COTOREP)	29
Femmes enceintes	10
Reprise de travail (après CLM, (LD, Acc T)	66
Visites occasionnelles	530
Suivi médical des personnels de cuisine	suivi par le médecin du rectorat et des médecins agréés

A noter : une augmentation du nombre de visites occasionnelles de 402 en 2000 à 530 en 2001, et moins d'examens systématiques de 739 en 2000 à 277 en 2001.

Orientations après visite médicale

	2001-2002
Suivi par le médecin de prévention	58
Orientation vers le médecin traitant	20
Orientation vers spécialiste	25
Orientation vers service social	26

Conclusions professionnelles : propositions

	2001-2002
Aménagement de poste	55
Changement de poste / reclassement	9
Appui médical à mutation	58
Réadaptation	54
Reprise de travail après congé long	12
Inaptitudes temporaires	127
Inaptitudes définitives	4
Certificat d'aptitude spécifique	10
Déclaration de maladie professionnelle	1(*)

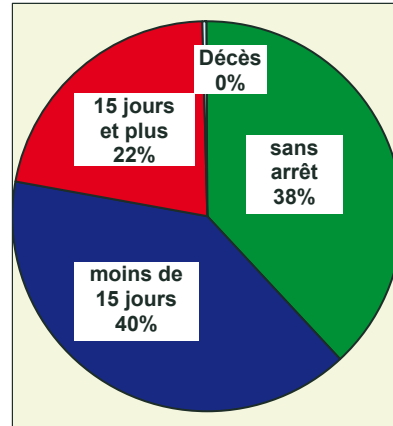
* 1 affection professionnelle consécutive à l'inhalation de poussière d'amiante

La médecine de prévention

Les accidents du travail

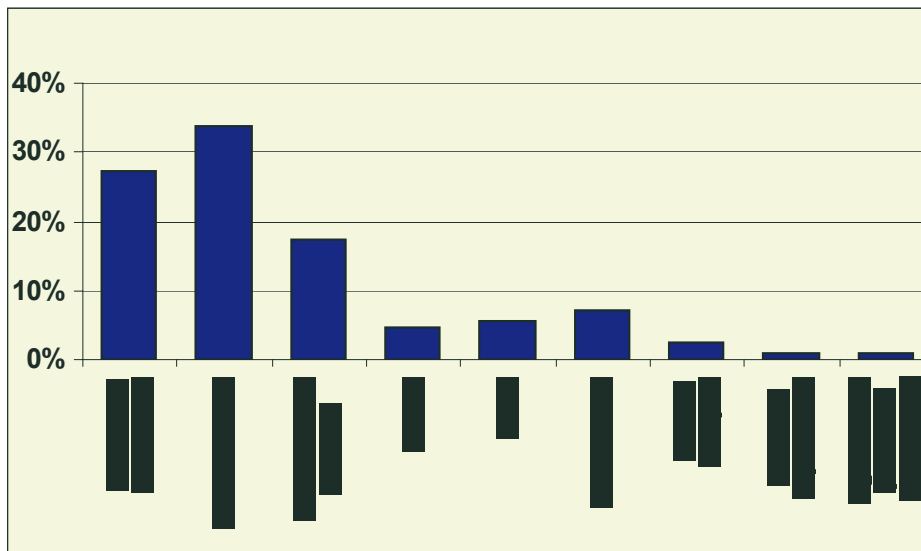
Les accidents service-trajet-mission et les arrêts de travail

Durée des arrêts	Nombre d'accidents
Sans arrêt	182
moins de 15 jours	190
15 jours et plus	105
Décès	1
Total	478



On constate que 82 % des accidents ne nécessitent pas d'arrêt de travail ou un arrêt de moins de 15 jours.

Les causes d'accidents en 2001



Chutes de personnes et manutention sont les principales causes d'accident.

Les femmes et les accidents du travail

En 2001, les femmes représentent 64,0 % des effectifs (tous personnels confondus) et déclarent 57,7 % des accidents. Les femmes ont proportionnellement moins d'accidents que les hommes, ce qui paraît lié à une nature différente du travail.

Relations professionnelles et sociales

Résultats des élections aux commissions paritaires

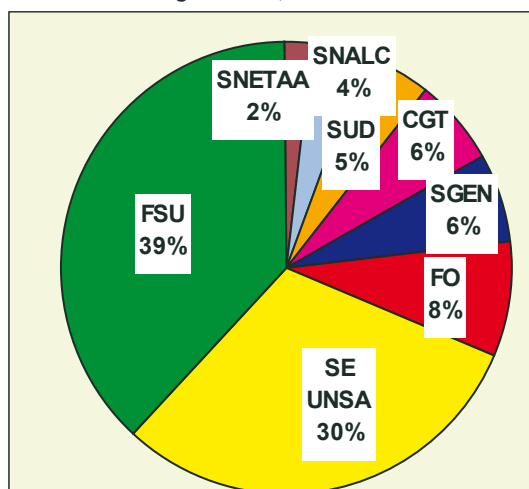
Le taux de participation aux élections professionnelles des personnels titulaires est élevé : 75 %.

Pour l'ensemble des CAPA, CAPD et commissions, la FSU, avec 39 % des voix arrive en tête, suivi de l'UNSA avec 30 %.

Nombre de sièges obtenus :

FSU	73	SUD	4
UNSA	57	SNETAA	4
SGEN	7	ID SPIDEN	1
FO	5	SPLEN	1
CGT	5	SNLC FAEN	1
SNALC	5	Tiré au sort	1

Pourcentage en voix, toutes élections



Décharges syndicales d'activités de service en ETP

2002/2003	Décharges syndicales en ETP
Ens 1 ^{er} degré	15,5
Ens 2 nd degré	27,5
ATOS	8,2
Total	51,2

Contentieux et jugements

Recours introduits	Pour excès de pouvoir	Plein contentieux	Procédures d'urgence	Total
1998	18	7		25
1999	17 (+39 PLP)	1	0	18
2000	17	3	2	22
2001	13	7	3	23
2002	18	6	1	25

Les 39 recours PLP concernent des obligations réglementaires de service

Jugements intervenus	Annulation	Désistement	Rejet	Total
1998	14	8	29	51
1999	4 (+3 PLP)	5	32 (+14 PLP)	41
2000	4+1 indemnités.	5	20	30
2001	2	5	25	32
2002	4	4	7	15

L'action sociale

Budget global : dépenses

Les actions	1998	1999	2000	2001	2002	%
PIM	2 000 796 F	1 843 204 F	2 483 432 F	2 055 497 F	313 686 €	39%
AEX	1 345 165 F	1 461 065 F	1 524 977 F	1 404 441 F	222 618 €	28%
ASIA	1 769 629 F	1 767 345 F	1 522 334 F	1 808 426 F	225 941 €	38%
TOTAL	5 115 590 F	5 071 614 F	5 530 743 F	5 268 364 F		
Aide au logement			87 000 F	86 000 F	14 538 €	2%
Insertion personnels handicapés					25 421 €	3%
					802 204 €	100%

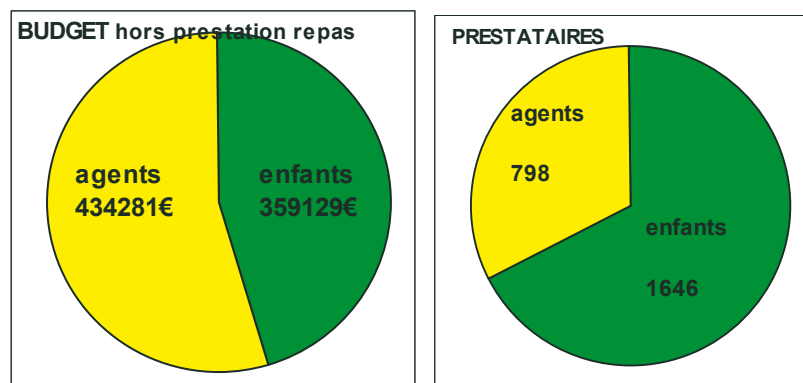
PIM : prestations interministérielles
AEX : aides exceptionnelles
ASIA : actions à l'initiative de l'académie

Dépenses par action et par personne (2002)

PIM	Budget	Prestataires
Aide aux séjours	39 842 €	403
Garde d'enfants	41 238 €	164
Enfants handicapés	167 094 €	103
Subventions repas	65 511 €	
Total PIM	313 685 €	670
Aides exceptionnelles	222 618 €	511
Total PIM + AEX	536 303 €	1181
ASIA		
Prestation installation	99 828 €	187
Aide à la caution	28 635 €	81
Rentrée universitaire	53 875 €	197
Vacances famille	50 470 €	742
BAFA	6 610 €	37
Hospitalisation	6 027 €	19
Consultations – conseils	13 090 €	
Restauration	64 083 €	
Total ASIA	322 618 €	1263
Total général (*)	858 921 €	

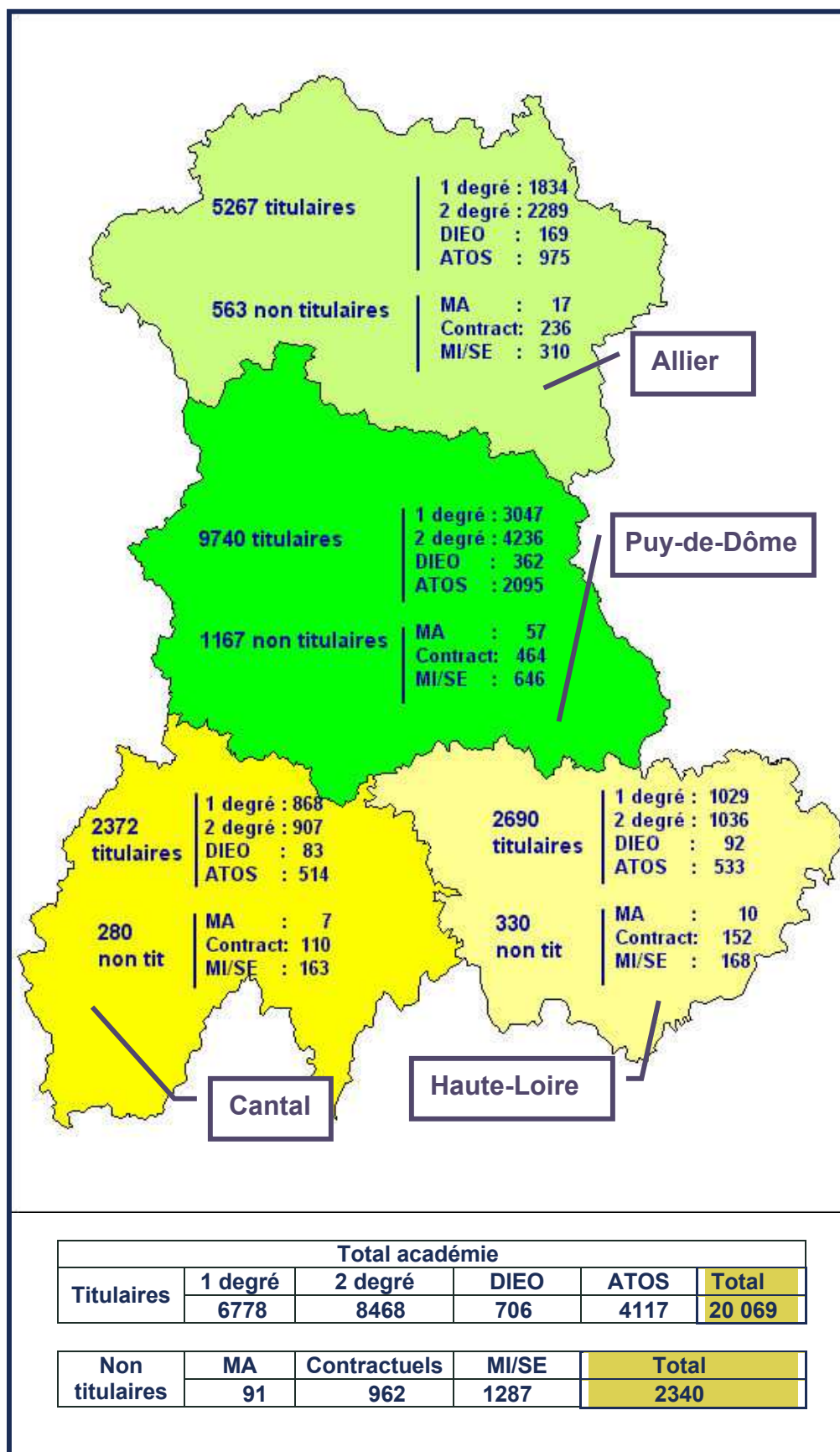
* La différence entre 858 921 € et 802 204 € dans les dépenses provient d'un reliquat de l'année 2001.

Répartitions (2002)



Récapitulatif des effectifs en 2002 par département

Personnels en activité au 31 – 12 - 2002



Quelques sigles

AASU	Attaché d'administration scolaire et universitaire
AFA	Affectation à l'année
AGAPE	Base de gestion des personnels du 1 ^{er} degré
AGORA	Base de gestion des personnels ATOS
ATOS	Personnels administratifs, techniques, ouvriers, de service et de santé
CASU	Conseiller d'administration scolaire et universitaire
CEC	Contrat emploi consolidé
CES	Contrat emploi solidarité
CFA	Congé de fin d'activité
CIO	Centre d'information et d'orientation
CLD	Congé de longue durée
CNASEA	Centre national pour l'aménagement des structures des exploitations agricoles
CPA	Cessation progressive d'activité
DIEO	Direction, inspection, éducation, orientation
EMOP	Équipe mobile d'ouvriers professionnels
EPP	Base de gestion informatique du 2 ^{ème} degré emplois - postes - personnels
EREA	Établissement régional enseignement adapté
ETP	Équivalent temps plein
GAIA	Base de gestion de la formation continue
GRETA	Groupement d'établissements pour la formation continue
IA	Inspection académique
ITARF	Ingénieur, technicien et administratif de recherche et de formation
IUFM	Institut universitaire de formation des maîtres
LP	Lycée professionnel
MA	Maître auxiliaire
MI/SE	Maître d'internat / Surveillant d'externat
OEA	Ouvrier d'entretien et d'accueil
PE	Professeur des écoles
PEGASE	Base de gestion des aides éducateurs
PEGC	Professeur d'enseignement général des collèges
PLP	Professeur de lycée professionnel
SASU	Secrétaire d'administration scolaire et universitaire
TICE	Technologie de l'information et de la communication pour l'enseignement
TZR	Titulaire en zone de remplacement
ZR	Zone de remplacement

Pour en savoir plus

Académie de CLERMONT-FERRAND

Le privé sous contrat, 2002 – 2003, note interne n° 30 , 40 p, avril 2003

Absence des personnels de l'académie 98 /99 à 01 /02 , note interne n° 29, 17 p, février 2003

Bilan social 2001 complet, Études et notes n° 9, 167 p, décembre 2002

Bilan social 2001 (en bref), Guides de l'académie, 27 p, décembre 2002

Bilan social 2002 complet, Études et notes n° 14, décembre 2003

Des exemplaires du bilan social 2002 peuvent être demandés à :

Service : Études – gestion prévisionnelle – bilan social - infocentre
3 avenue Vercingétorix
63033 Clermont-Ferrand cedex 1

Consultation en ligne : www.ac-clermont.fr
Académie et Rectorat,
Bilan social

Secrétaire général de l'académie : Alain Roume

Service : Études – gestion prévisionnelle - bilan social - infocentre

Responsable : Jean-François Mezeix

Chargées d'études : Valérie Chapotier, Martine Laloz

Infocentre : Catherine Courtial

Secrétariat : tel 04-73-99-33-84

N'hésitez pas à nous faire part de vos remarques et suggestions.

Ce.etud@ac-clermont.fr

De nombreux services et divisions du rectorat et des inspections académiques, grâce à leur collaboration, ont permis la réalisation de ce document.