

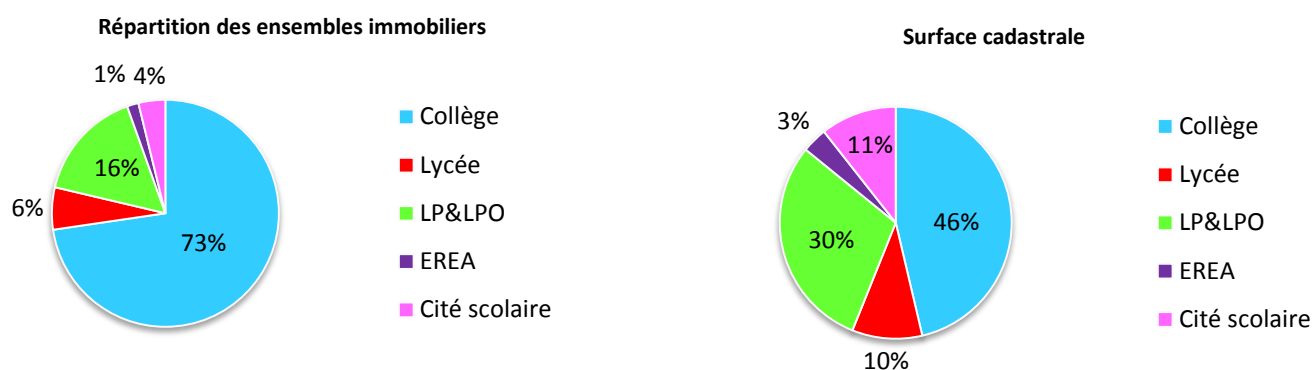
## Le parc immobilier des établissements publics du 2<sup>nd</sup> degré

En 2017, sur les 183 ensembles immobiliers des établissements publics que compte l'académie de Clermont-Ferrand, la surface cadastrale représente 3 753 611 m<sup>2</sup>.

Chaque année, les établissements publics du 2nd degré répondent à l'Enquête nationale sur le Parc Immobilier (EPI) qui comptabilise les ensembles immobiliers (cf. définition), leur fonction, la restauration, ainsi que l'hébergement.

### I. Le parc immobilier des établissements publics du second degré

L'académie de Clermont-Ferrand qui regroupe les départements de l'Allier, du Cantal, de la Haute-Loire et du Puy-De-Dôme, compte 183 ensembles immobiliers publics répartis de la manière suivante :



Les collèges, qui représentent 73 % des ensembles immobiliers, occupent près de la moitié de la surface cadastrale (46%).

	Collège	Lycée	LP&LPO	EREA	Cité scolaire	Total
<b>Nombre d'ensembles immobiliers</b>	133	11	29	3	7	<b>183</b>
<b>Surface cadastrale en m<sup>2</sup></b>	1 738 576	366 861	1 117 399	132 392	398 383	<b>3 753 611</b>
<b>Surface développée en m<sup>2</sup> des</b>						
cours de récréation	318 424	67 365	110 746	1 900	78 405	<b>576 840</b>
parkings	135 337	33 860	148 683	24 930	71 729	<b>414 539</b>
espaces verts	731 362	129 968	442 545	63 528	110 622	<b>1 478 025</b>
aires sportives	141 241	18 822	68 793	25 134	53 537	<b>307 527</b>
autres	4 094	5 872	5 409			<b>15 375</b>
<b>Total non bâties</b>	<b>1 330 458</b>	<b>255 887</b>	<b>776 176</b>	<b>115 492</b>	<b>314 293</b>	<b>2 792 306</b>
bâtiments principaux	378 636	105 705	321 927	16 236	84 840	<b>907 344</b>
bâtiments annexes	7 740	1 491	468		942	<b>10 641</b>
bâtiments démontables	1 196		2 959		545	<b>4 700</b>
bâtiments non fermés	21 077	2 955	8 066	733	385	<b>33 216</b>

## II. Fonctions principales des surfaces bâties

La surface totale développée est de 1 729 330 m<sup>2</sup>. Sur l'ensemble du parc immobilier, l'administration en occupe 3 % et les logements de fonction près de 4 %.

	Collège	Lycée	LP&LPO	EREA	Cité scolaire	Total général	%
Administration	25 532	4 485	12 266	2 328	7 441	52 052	3,0
Autres	23 654	3 901	15 872	784	6 340	50 551	2,9
Culturel	6 113		2 916		799	9 828	0,6
Enseignement général	344 241	87 867	75 292	2 307	71 717	581 424	33,6
Enseignement pratique	18 302		147 929	5 346	10 190	181 767	10,5
Fonctions mixtes	230 751	55 343	140 988	9 891	48 302	485 275	28,1
Hébergement des élèves	20 978	32 488	90 752	3 576	17 138	164 932	9,5
Installations sportives	18 007	6 261	8 483	1 290	9 005	43 046	2,5
Logements de fonction	31 297	4 978	24 199	1 770	4 996	67 240	3,9
Restauration des élèves	47 665	15 504	20 687	1 387	5 272	90 515	5,2
<b>Total général</b>	<b>769 240</b>	<b>210 827</b>	<b>539 384</b>	<b>28 679</b>	<b>181 200</b>	<b>1 729 330</b>	<b>100,0</b>

## III. La diversité des salles du parc immobilier

Les salles répondent à différentes finalités, ainsi, 458 salles sont dévolues aux activités informatiques ce qui représente environ 14 % de l'ensemble des salles.

Il compte également 123 laboratoires réservés à l'apprentissage des langues dont 45 pour les collèges, 10 pour les lycées, 30 pour les LP & LPO et 38 pour les cités scolaires.

Le nombre de places disponibles pour l'ensemble des Centres de Documentation et d'Information (CDI) de l'académie s'élève à 7 508.

Nombre de	Collège	Lycée	LP&LPO	EREA	Cité scolaire	Total général
Places CDI	4 546	923	1 335	70	634	7 508
Salles EPS	44	5	12	3	9	73
Salles scientifiques	333	138	146	3	113	733
Laboratoires de langues	45	10	30		38	123
Salles techniques	238	38	287	7	15	585
Salles informatique	164	84	130	4	76	458
Ateliers	90	4	213	15	20	342
Salles d'arts plastiques	230	18	42	1	19	310
Laboratoires scientifiques	30	8	12		5	55
<b>Salles au total</b>	<b>1 174</b>	<b>305</b>	<b>872</b>	<b>33</b>	<b>295</b>	<b>2 679</b>

## IV. La restauration

Sur l'année 2017, 10 357 186 repas ont été servis pour l'ensemble des établissements publics dont 9 608 843 uniquement pour les élèves et 748 343 pour les commensaux. Chaque jour, 81 717 repas peuvent être servis.

	Collège	Lycée	LP&LPO	Cité scolaire	EREA	Total général	
Nombre de petits déjeuners	51 560	194 250	488 175	61 050	11 717	806 752	
<b>Restauration</b>							
Nombre de	repas servis aux élèves	5 735 879	1 212 906	1 888 895	729 060	42 103	9 608 843
	repas servis aux commensaux	414 999	92 947	175 597	54 469	10 331	748 343
	repas total servis dans l'année	6 150 878	1 305 853	2 064 492	783 529	52 434	10 357 186
	repas maximum par service	46 659	10 501	16 107	8 002	448	81 717
	élèves demi-pensionnaires	41 011	9 060	10 844	7 235	163	68 313

## V. L'hébergement des élèves

L'ensemble des établissements publics du 2<sup>nd</sup> degré disposent de 3 834 lits pour les filles (46%) et 4 519 pour les garçons (54%) soit une différence de 8 points. Les internes sont répartis de la façon suivante : 2 999 lits pour les filles (78%) et 3 375 garçons (75%) soit 6 374 au total.

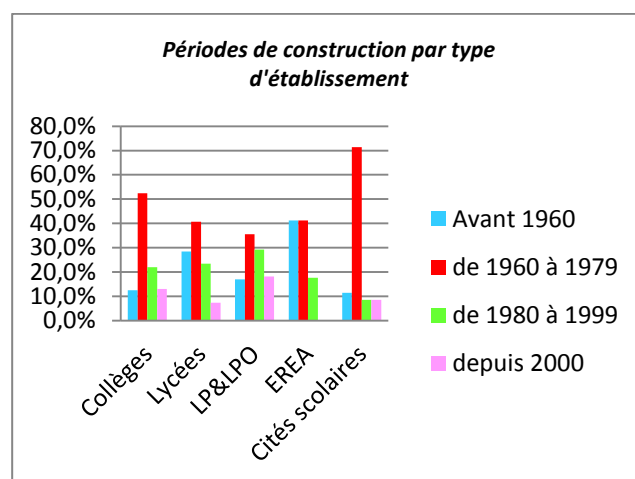
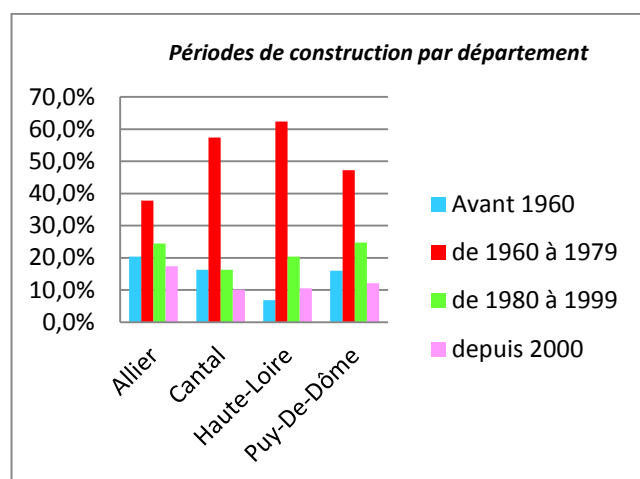
L'ensemble des établissements publics du post-bac disposent de 97 lits pour les filles (31%) et 213 pour les garçons (69%) soit une différence de 38 points. Les internes sont répartis de la façon suivante : 77 lits pour les filles et 187 garçons soit 264 au total.

		Collège	Lycée	LP&LPO	EREA	Cité scolaire	Total général	Taux d'occupation %
<b>2<sup>nd</sup> degré / nombre de lits</b>								
<b>FG*</b>	<b>total</b>	857	1 837	4 859	231	569	<b>8 353</b>	
	<b>occupés</b>	394	1 618	3 841	127	394	<b>6 374</b>	<b>76,3</b>
<b>F*</b>	<b>total</b>	385	1 166	1 906	76	301	<b>3 834</b>	
	<b>occupés</b>	161	1 082	1 508	29	219	<b>2 999</b>	<b>78,2</b>
<b>G*</b>	<b>total</b>	472	671	2 953	155	268	<b>4 519</b>	
	<b>occupés</b>	233	536	2 333	98	175	<b>3 375</b>	<b>74,7</b>
<b>Post bac / nombre de lits</b>								
<b>FG</b>	<b>total</b>		108	140		62	<b>310</b>	
	<b>occupés</b>		71	136		57	<b>264</b>	<b>85,2</b>
<b>F</b>	<b>total</b>		34	47		16	<b>97</b>	
	<b>occupés</b>		17	46		14	<b>77</b>	<b>79,4</b>
<b>G</b>	<b>total</b>		74	93		46	<b>213</b>	
	<b>occupés</b>		54	90		43	<b>187</b>	<b>87,8</b>

\*FG : filles et garçons, F : filles, G : garçons

## VI. Périodes de construction des établissements

La part de construction des bâtiments est prépondérante durant la période de 1960 à 1979 pour l'ensemble des départements de l'académie de Clermont-Ferrand mais également pour l'ensemble des types d'établissements.



### **Sources :**

Les données proviennent de l'application EPI (Enquête sur le Parc Immobilier) recueillies au cours du dernier trimestre de l'année civile 2017.

Cette enquête nationale est renseignée par les gestionnaires des établissements publics du 2<sup>nd</sup> degré à la demande de la Direction de l'Évaluation de la Prospective et de la Performance (DEPP).

### **Définitions :**

#### **Ensemble immobilier**

L'unité d'observation est l'ensemble immobilier et non l'établissement. Si l'établissement est situé seul et fonctionne seul, il constitue un ensemble immobilier au même titre que le regroupement de deux ou plusieurs établissements, dans ce cas, il s'agit d'une cité scolaire.

#### **Cité scolaire**

Ensemble immobilier constitué d'au moins deux établissements scolaires qui utilisent en commun des locaux, et dont au moins un est un établissement du second degré. (lycée général/collège, lycée général/lycée professionnel, collège/lycée professionnel)

#### **LYC**

Établissement d'enseignement secondaire qui accueille les élèves de la seconde à la terminale pour préparer un baccalauréat général.

#### **LP**

Lycée Professionnel qui offre un enseignement professionnel en relation avec les métiers des entreprises, afin d'acquérir des compétences, des connaissances et des savoir-faire dans un domaine professionnel. Son but est l'insertion socioprofessionnelle.

#### **LPO**

Lycée POLYvalent qui regroupe des sections générales assurant la préparation des baccalauréats d'enseignement général, et des sections techniques préparant aux baccalauréats de technicien et aux brevets de technicien.

#### **EREA**

Les établissements régionaux d'enseignement adapté sont des établissements publics locaux d'enseignement (EPL) qui accueillent des élèves en grande difficulté scolaire et/ou sociale ou rencontrant des difficultés liées à une situation de handicap.

#### **Surface cadastrale**

Elle correspond à la somme des surfaces bâties et des surfaces non bâties.

#### **Surface développée**

Il s'agit de la surface des différents niveaux du bâtiment murs compris.

#### **Commensaux**

Toutes personnes (professeurs, personnels administratifs, personnes extérieures) en dehors des élèves mangeant dans une cantine scolaire.

#### **Internat**


Il s'agit des internats fonctionnant dans l'établissement sous la responsabilité du chef d'établissement. Un établissement sans internat peut néanmoins accueillir des internes qui sont alors logés dans un autre établissement. De même qu'un établissement doté d'un internat peut ne pas loger tous ses internes (par exemple internats non mixtes).



#### **Auteur(e)s**

Aurore AUBRAY-DE DEA  
Lucile FIGUEIREDO

**Division Statistique et Evaluation :** [dse@ac-clermont.fr](mailto:dse@ac-clermont.fr)

 04 73 99 32 71

<http://www.ac-clermont.fr/statistiques/> (grand public)

<http://statpro.ac-clermont.fr> (depuis un site académique)